

LA MAISON DE SANTE DE VANVES
SES FONDATEURS, SES PENSIONNAIRES
SON HISTOIRE
1822-1932

Jean-Marie Mouthon
Docteur en médecine
Diplômé de l'Ecole Pratique des Hautes Etudes

Vanves, le 14 Septembre 2013

SOMMAIRE :

- Le docteur Félix Voisin	p : 4
-Le docteur Jean-Pierre Falret	p : 7
- La Maison de santé de Vanves et ses pensionnaires au XIX ^e siècle	p : 9
- Documents publicitaires	p : 9
- Un registre des entrées et sorties des pensionnaires placés dans la Maison de santé de Vanves (1822-1855)	p : 11
- nombre d'entrées par année	p :12
- tranches d'âge à l'entrée	p :14
- âge à l'entrée, hommes et femmes	p : 14
- situation de famille	p : 15
- professions principales	p : 16
- âge au décès, durée du séjour	p : 18
- personnalités qui y séjournèrent	p : 18
- Registres détenus par les Archives de la Préfecture de Police parisienne (1880- 1905)	p : 20
- les décès à la Maison de santé	p : 22
- amélioration, guérison à la fin du séjour	p : 23
-séjours souvent prolongés	p : 25
- transferts d'une maison à une autre	p : 26

- Intérêt comparatif des deux registres	p : 27
- Les frais de séjour et la gestion économique de la Maison de Santé de Vanves	p : 28
- Son devenir après la disparition des deux fondateurs	p : 30
- En conclusion	p : 32
- Références	p : 33
- Remerciements	p : 35
- Glossaire	p : 36
- Personnalités qui y ont séjourné	p : 37
- Origines de propriété	p : 38

Annexe : tableau synoptique réalisé pour les 901 pensionnaires figurant dans le registre des entrées et sorties à la Maison de santé de Vanves de 1822 à 1855

P : 1 à 14

Etablissement privé, réservé aux aliénés, comme beaucoup d'autres à l'époque, il ouvrit ses portes en septembre 1822, dirigé par les docteurs Félix Voisin et Jean-Pierre Falret. Le premier avait acquis la propriété qui comportait un vaste terrain et quelques corps de bâtiment, susceptibles de recevoir des pensionnaires. Collègues et amis, les deux aliénistes développèrent *la Maison*, qui acquit une réputation européenne dans « *l'art de guérir les idiots et les fous* », selon la terminologie de l'époque.

Le docteur Félix Voisin (1794-1872)

Né au Mans dans une famille de dix enfants, élevés par leur mère, restée veuve très tôt avec cette lourde charge éducative, le jeune Félix fut envoyé au lycée d'Angers (1), où « *il fit d'excellentes humanités* », avant d'arriver à Paris en 1812 pour y étudier la médecine et devenir successivement externe, puis interne des Hôpitaux et Hospices civils de Paris. Cependant en 1815, « *il faillit laisser la médecine et ses maîtres : il fallut l'autorité respectée de sa mère pour l'empêcher de s'enrôler comme volontaire...cette dernière lui écrivit : Monsieur, je vous ai envoyé à Paris pour étudier la médecine, et non pas pour apprendre à tirer le canon* ».

Dès 1816, Félix Voisin rencontra Jean-Pierre Falret, avec lequel il forma un binôme, qui devait durer jusqu'à leur mort. Il soutint sa thèse de doctorat à la faculté de médecine de Paris le 29 juin 1819 (BIUS, n°141, 31p.), traitant « *de l'utilité du courage et de la réaction morale dans les maladies* ». Félix Voisin fit part dans cet écrit, d'une grande maturité. Il centra la place du médecin devant la douleur tant physique que morale. Elève du professeur Esquirol (1772-1840), il l'accompagnait souvent dans ses voyages d'inspection des asiles et était scandalisé par les conditions d'hospitalisation des aliénés, dans certains établissements.

35260

DU

BÉGALEMENT.

SES CAUSES,

SES DIFFÉRENS DEGRÉS,

INFLUENCE DES PASSIONS, DES SEXES, DES AGES, ETC.

SUR CE VICE DE PRONONCIATION ;

MOYENS THÉRAPEUTIQUES POUR PRÉVENIR, MODIFIER OU
GUÉRIR CETTE INFIRMITÉ.

PAR M. FÉLIX VOISIN,

DOCTEUR EN MÉDECINE DE LA FACULTÉ DE PARIS, MEMBRE
RÉSIDENT DE L'ATHÉNÉE DE LA MÊME VILLE.

C'est une loi générale des organes de la vie de relation,
de pouvoir se perfectionner par l'exercice, d'être suscep-
tibles d'une véritable éducation.

BICHAT, *Anat. Descript.*

A PARIS,

Chez { CROULLEBOIS, Libraire, rue des Mathurins-
St-Jacques, n°. 17.
L'AUTEUR, rue Ste.-Croix de la Bretonnerie, n°. 42.

1821.

Dr. Félix VOISIN



En 1821, le docteur Félix Voisin épousa Madame Grossiôme, veuve, qui lui apporta bonheur et fortune. Il put ainsi acheter à Vanves le terrain et quelques bâtiments, qui devinrent la *Maison de santé*. Avec son collègue et ami Jean-Pierre Falret, il la développa, obtenant rapidement une réputation méritée. Le Docteur Voisin a été nommé conseiller municipal en 1826, car c'est seulement à partir de 1830 que les conseillers furent élus, grâce à l'instauration du suffrage censitaire. Seuls les hommes âgés de 21 ans et ayant des revenus suffisamment élevés devinrent électeurs (liste établie et revue chaque année, conjointement par le maire et le percepteur). Félix Voisin fut de même désigné maire de Vanves en 1832 par le préfet, puisque la commune avait moins de 3000 habitants, le Roi se réservant la nomination dans les villes dépassant ce nombre. La fonction ne faisait l'objet d'aucune indemnité. Le docteur Voisin l'exerça jusqu'en 1839.

Ses débuts médicaux ne furent pas simples : il parvint à triompher du bégaiement dont il était affecté et lui consacra un de ses premiers écrits, insistant sur « *un manque d'accord entre les organes et le cerveau* ». Il s'intéressa aussi aux *malheureux idiots abandonnés*, en sollicitant l'Académie de médecine et le conseil général des hospices, s'associant à J-P Falret à la Salpêtrière et Guillaume Ferrus à Bicêtre. En 1833, l'administration lui confia un service d'épileptiques et d'idiots à *l'hospice des Incurables de la rue de Sèvres*, transféré plus tard à Bicêtre.

Parallèlement, Félix Voisin dirigea pendant près de 50 ans avec Falret, la *Maison de Santé de Vanves*. Il eut de ce fait, comme son ami, collègue et associé, plusieurs élèves, parmi lesquels *Eugène Billod (1818-1886)* : J. Biéder rapporte (2) que ce dernier fut « *Interne dans le service de Félix Voisin à Bicêtre, ainsi qu'à la Maison de santé de Vanves, avant d'en être médecin auxiliaire...Billod n'oubliera jamais l'aide que lui apporta Voisin* ».

La guerre franco-allemande et les événements qui suivirent en 1871 retentirent évidemment sur la marche de l'établissement. J-P Falret s'était retiré à Marcillac peu avant la défaite de Sedan, le 1^{er} septembre 1870. Il mourut en octobre. Félix Voisin, parti au Mans, où l'appelaient ses intérêts, ne put revenir qu'au bout de cinq mois. Il trouva la maison vide et les hôtes dispersés. La lecture du *Journal Officiel de la Commune* (Réimpression, 1871-72, Victor Bunel, éditeur) a permis de constater que Vanves, son fort, et le Petit-Vanves (Malakoff) ont été cités à plusieurs reprises. La Maison de santé n'y figure pas. Mais le 17 avril 1871, il est question des aliénés : « *Les directeurs des établissements publics et privés d'aliénés sont invités à envoyer, dans les quatre jours, à la délégation de la justice un état nominatif complet de leurs malades. L'état mentionnera en outre l'âge, le sexe, la profession, la nature de l'affection de chacun des malades, avec la date de son entrée dans l'établissement* ». Cet

appel fut réitéré le 24 avril. Cependant lorsque la guerre civile éclata en mars, l'établissement « fut ouvert aux habitants du village de Vanves, qui voulurent s'y réfugier. Il en fit par son énergie un terrain neutre qui fut respecté, même par ceux qui à cette heure cruelle ne respectaient plus rien...Il était calme au milieu de la dévastation qui menaçait de s'étendre jusqu'à la maison qui l'avait abrité toute sa vie...Il voulut que Jules Falret, le fils, se ménageât plus qu'il ne se ménageait lui-même...Quand le silence succéda au bruit des obus qui étaient venus éclater jusqu'en sa demeure, il le vit doucement reprendre ses habitudes passées... ».

Le docteur Amédée Latour, publiciste et fondateur de l'*Union Médicale*, retiré alors dans sa maison de campagne à Châtillon sous Bagneux, commune toute proche de Vanves, a écrit dans son *Journal du bombardement*, à la date du 16 mai « qu'un militaire rencontré lui avait donné de pénibles détails et qui l'ont affligé sur la Maison de santé d'aliénés appartenant aux honorables confrères MM. Falret et Voisin. Le bâtiment principal paraît avoir beaucoup souffert et sert encore d'objectif aux obus des remparts. Le parc a subi de graves dommages. On se bat dans le village. » Il ajouta toutefois en note : « j'ai appris depuis avec satisfaction que le mal n'était pas aussi grave qu'on me l'avait dit ». Par la suite, à la demande des habitants de Vanves, la croix d'officier de la Légion d'Honneur fut proposée au docteur Félix Voisin : il ne l'accepta pas, pensant que son collègue Falret en aurait été aussi digne que lui. Il resta donc chevalier.

Félix Voisin fonda un établissement « orthophrénique » à Issy en 1834. Il publia plusieurs études inspirées de Gall, médecin allemand, formé à Vienne, fixé à Paris depuis 1807, concepteur de la phrénologie, dont les raisonnements avaient convaincu l'aliéniste. Très contesté, Gall fut cependant le précurseur de la théorie moderne de localisation motrice et sensitive dans le cerveau. Enfin Gall était mort en 1828 dans sa résidence de campagne qu'il possédait à Montrouge, commune toute proche de Vanves. Cette proximité avait peut-être favorisé des rencontres.

D'autres publications de Félix Voisin suivirent : *De l'idiotie chez les enfants* en 1843, et, peu connu, un *Mémoire en faveur de l'abolition de la peine de mort adressé aux représentants du peuple* en 1848 (3), à partir de son expérience d'aliéniste, connaisseur des hommes. La peine de mort avait été supprimée en matière politique, donnant ainsi « satisfaction à l'intelligence et à la conscience de l'humanité... Comment n'a-t-on pas vu qu'il y avait aussi pour les criminels ordinaires des circonstances atténuantes tantôt puisées dans les vices de leur organisation, et tantôt dans les influences d'un milieu on ne peut plus défavorable à leur évolution intellectuelle et morale...A quoi bon maintenir la peine dans nos codes, si elle n'empêche pas ce que nous voulons empêcher, si

563

MÉMOIRE

EN FAVEUR DE L'ABOLITION

DE LA PEINE DE MORT

ADRESSÉ

AUX REPRÉSENTANTS DU PEUPLE,

PAR LE DOCTEUR

FÉLIX VOISIN,

Médecin en chef des aliénés de l'hospice de Bicêtre (4^{re} section),
membre de la Légion-d'Honneur, etc., etc.

On façonne les plantes par la culture et
les hommes par l'éducation.

J.-J. ROUSSEAU.

PARIS.

GARNIER FRÈRES, LIBRAIRES.

AU PALAIS NATIONAL ET RUE RICHELIEU, 10.

1848.

après le châtement terrible du coupable, les choses continuent à se passer de la même manière dans l'humanité, et si nous sommes obligé de recommencer sans cesse et sans avantages notre œuvre de sang et de destruction...Je viens protester contre les sanglants échafauds... ».

Le docteur Voisin dut attendre le 19 juin 1866 pour devenir associé national de l'*Académie impériale de médecine*, en raison peut-être de sa passion pour la phrénologie. Après les évènements de 1871, sa santé déclina, alors que deux deuils rapprochés l'avaient frappé, celui de son épouse, associée à la gestion de *la Maison*, et la disparition de son ami J-P Falret le 28 octobre 1870. Félix Voisin mourut à Vanves le 23 Novembre 1872 et fut enterré au cimetière de la commune, dont il avait été le maire.

Auguste Voisin (1829-1898), son neveu, né à Vanves, poursuivit la voie médicale, tracée par son oncle : interne des hôpitaux de Paris en 1853, il soutint sa thèse de doctorat en médecine à la faculté en 1858, à propos de « *l'hématocèle rétro-utérine* ». Chef de clinique en 1862, il devint médecin de Bicêtre en 1866. Auteur de nombreuses publications, il rédigea surtout des « *Leçons cliniques sur les maladies mentales professées à la Salpêtrière* » (Paris, 1883) où il fut médecin dès 1867. Auguste Voisin mourut le 4 juillet 1898 : il ne joua aucun rôle à Vanves, semble-t-il.

Le docteur Jean-Pierre Falret (1794-1870)

Né à Marcillac dans le département du Lot, J-P Falret fit ses études secondaires à Cahors et s'orienta dès l'âge de 17 ans vers la médecine, qu'il débuta à Montpellier, avant de venir l'année suivante à Paris. Après s'être remis d'une fièvre typhoïde contractée en 1812, il fut reçu au concours de l'internat un an plus tard, et soutint sa thèse le 30 décembre 1819, présentant des « *Observations et propositions médico-chirurgicales* ». Il bénéficia de l'enseignement des deux neurologues et aliénistes renommés, qu'étaient les professeurs Pinel et Esquirol. Ce dernier le fit même venir dans la *Maison de santé*, qu'il avait créée rue Buffon, face à la Salpêtrière, où Falret eut l'opportunité de parfaire sa formation.

7 bis

Dr. Jean-Pierre FALRET



BnF Estampes

En 1822, il rédigea un « *Traité de l'hypochondrie et du suicide* » et s'associa à son collègue et ami Félix Voisin, pour fonder « *un établissement pour le traitement des aliénés des deux sexes, à Vanves, près Paris, rue du Bois, 8* », basé « *sur le principe, alors nouveau, des pavillons séparés, dispersés sur une vaste étendue de terrain* ». Il garda ses fonctions hospitalières. En 1828 et 1829, J-P Falret obtint deux médailles d'or pour des « *Travaux statistiques sur le suicide et les morts subites* », dans un rapport fait par Serres à l'Académie des Sciences. Nommé conseiller municipal de Vanves en 1826, il fut démis de cette fonction à la suite des événements de 1830. L'année suivante, Falret accéda au poste de médecin-chef de l'hospice de la Salpêtrière, qu'il garda jusqu'en 1867, chargé de la « *division des idiots et des aliénées chroniques* ». Il recevait à Paris, rue du Bac, 114 (4) et était mentionné aussi à l'établissement d'aliénés de Vanves.

Durant les trente-six années de son exercice, le docteur J-P Falret fit paraître plusieurs ouvrages sur la pathologie mentale, le délire et « *la folie circulaire ou forme de maladie caractérisée par alternative régulière de la manie et de la mélancolie* ». En 1845, il avait visité l'établissement d'Illenau (près d'Achern, Grand Duché de Bade) : il en fit le récit en 1864 (5). Il fut élu un an après, membre honoraire de la *Société médicale allemande de Paris* (1844-1871). Falret fut un des cinquante français qui y furent admis sur un total dépassant le millier de membres.

Elu à l'Académie royale de médecine en 1835, Falret était selon Sachaile en 1845 (6) « *un des membres plus assidus à suivre les séances. On regrette qu'il y prenne rarement la parole, même quand on agite des questions qui rentrent dans la sphère de ses études habituelles, et pour la solution desquelles ses connaissances pratiques seraient de la plus grande utilité* ». J-P Falret participa aussi à l'élaboration de la *loi du 30 juin 1838*, avec son maître Esquirol (1772-1840) et Ferrus (1784-1861), élèves de Pinel. Les mots imbécillité, démence, furent remplacés par « *aliénation mentale* », terme jugé plus approprié. La prééminence de l'autorité administrative sur l'autorité judiciaire fut établie et le *placement volontaire*, demandé par la famille ou les tuteurs, fut distingué du *placement d'office*, décidé par le préfet en cas de danger pour lui-même ou les autres. Cette loi créa aussi les asiles départementaux.

En 1840, Falret fut chargé des aliénés en traitement, première section à la Salpêtrière, fonction qu'il garda jusqu'à la fin de sa carrière hospitalière en 1867. Avec l'abbé Christophe, aumônier de l'hospice, il créa en 1841 « *l'œuvre du patronage des aliénés indigents convalescents* », ainsi que le rapporta le Dr. Jules Falret, son fils. Ils obtinrent même l'appui de Monseigneur Affre, archevêque de Paris (7), pour la création de « *l'œuvre des aliénés de Bicêtre et de la Salpêtrière* ». Parallèlement, J-P Falret poursuivit son enseignement,

50510

8 bis

OBSERVATIONS

SUR LE

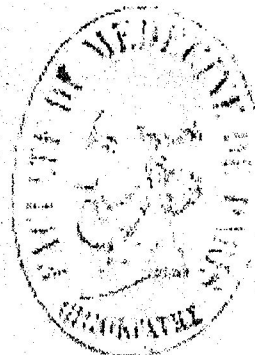
PROJET DE LOI

RELATIF AUX ALIÉNÉS,

(1838)

PAR M. FALRET,

Docteur en médecine de la faculté de Paris, médecin de l'hospice de la Salpêtrière, membre de l'Académie royale de Médecine et de la Légion d'Honneur,



50.510

PARIS,

IMPRIMERIE D'ADOLPHE ÉVERAT ET Co,
Rue du Cadran, n. 10.

1837.

comme en témoignèrent ses élèves, parmi lesquels le professeur Charles Lasègue (1816-1883). Selon eux, il n'était pas orateur, lisait son texte, mais enseignait parfaitement la clinique.

Le docteur Jean-Pierre Falret mourut à Marcillac le 28 octobre 1870. Ses enfants firent graver sur sa tombe ces vers qu'il avait composés :

*« Combien de fois assis sur le roc qui surplombe
Les rives du Célé, j'ai dit : voici ma tombe,
Où l'on reçoit le jour, il est doux de mourir
Et près de son berceau, l'on aime à s'endormir ».*

L'aîné de ses fils, *Henri-Louis*, médecin, soutint sa thèse à la faculté de Paris en 1852 sur « *la construction et l'organisation des établissements d'aliénés* ». Il abandonna rapidement la médecine « *pour étudier le droit, avant de devenir sous-préfet, puis préfet et enfin conseiller de préfecture de la Seine, fonction qu'il exerçait au moment de son départ en retraite* » (*La Rive Gauche*, 28 août 1887).

Le plus jeune, *Jules-Philippe-Joseph Falret* naquit à Vanves le 17 avril 1824 et poursuivit l'œuvre de son père, après avoir soutenu sa thèse de doctorat en médecine à Paris en 1853 à propos des « *Recherches sur la folie paralytique et les diverses paralysies générales* » (166 p.). Comme son père, il poursuivit une carrière hospitalière à Bicêtre, puis à la Salpêtrière, tout en menant ses travaux et publications sur les épileptiques, les troubles du langage des mots dans les affections cérébrales, la consanguinité, les aliénés dangereux. Enfin, avec Charles Lasègue, il fit paraître en 1877, dans les *Archives générales de médecine*, « *la folie à deux* » : l'un des deux individus communique le délire à l'autre sous certaines conditions, la thérapeutique relevant d'une séparation l'un de l'autre.

La Maison de santé de Vanves et ses pensionnaires au XIX^e siècle

1 - documents publicitaires

Sources de renseignements sur l'établissement, ils sont peu nombreux et d'autant plus précieux : en premier lieu un *Prospectus* de huit pages (archives ville de Vanves, cote 3 Q.1.1.4) intitulé « *Etablissement pour le traitement des aliénés des deux sexes, fondé à Vanves, près Paris, par MM. Voisin et Falret, docteurs en médecine...* », non daté, mais semblant avoir été rédigé à l'ouverture,. On a pu y lire : « *l'heureuse influence de l'isolement, la loi d'un travail mécanique, d'un exercice pris en plein air, pour préparer à un sommeil tranquille, principe bien souligné par le vénérable professeur Pinel, ce Nestor de la médecine française* ». L'acquisition de la propriété par Félix Voisin répondait aux critères : « *une maison principale et plusieurs petits corps de bâtiments, un parc de vingt-cinq arpents, parfaitement enclos de murs très*

9 bis

BOUS-90484

478 ANNUAIRE MÉDICAL ET PHARMACEUTIQUE.

INSTITUT ORTHOPÉDIQUE

du **D^r TAVERNIER**,

Pour le traitement des difformités de la taille,
Grande-Rue, 8, à Passy (Seine).

Dans cet établissement, qui offre toutes les conditions hygiéniques désirables, les déviations de la colonne vertébrale sont traitées sans lits à extension, au moyen de la ceinture d'inclinaison, dont les effets ont été constatés par l'Académie nationale de médecine, et confirmés par de nombreux succès.

Un des avantages de cette méthode, qui du reste n'exclut pas l'emploi des divers moyens propres à faciliter ou assurer la guérison, c'est de favoriser plus qu'aucune de celles qui sont usitées, le développement des jeunes personnes, de fortifier leur santé, et de leur permettre de continuer sans entraves leur éducation.

MAISON DE SANTÉ

de **MM. VOISIN et FALRET**,
A Vanves, près Paris.

EXTRAIT DE LA NOTICE SUR L'ÉTABLISSEMENT
POUR LE

TRAITEMENT DES ALIÉNATIONS MENTALES
ET DES AFFECTIONS NERVEUSES,

FONDÉ POUR LES DEUX SEXES (EN 1822) A VANVES, PRÈS PARIS,

Par les docteurs **VOISIN** et **FALRET**.

Membres de l'Académie nationale de médecine, de la Légion d'Honneur, et médecins des hospices de Bicêtre et de la Salpêtrière.

Rien n'est mieux constaté que l'heureuse influence de l'isolement pour le traitement des aliénés. Isoler les aliénés.

(1) Les constructions spéciales élevées sur un vaste terrain récemment acquis par MM. VOISIN et FALRET, autour de leur établissement

1849

Annuaire médical et Pharmaceutique
de la France

élevés, une ferme de trente-cinq arpents qui tient immédiatement au parc ». Il était précisé aussi que cette propriété était située à vingt minutes de la capitale, « *en face de l'ancien château de Condé, c'est-à-dire dans un des environs de Paris les plus salubres et les plus pittoresques.* » La description souligne la surveillance facile, la séparation entre les deux sexes et les diverses espèces d'aliénés, l'existence de deux grandes salles de réunion, où « *les convalescents et les mélancoliques pourront se délasser du travail par divers jeux, par les plaisirs de la musique, de la société et réagir utilement les uns sur les autres* ». Ni barreaux, ni grillages aux fenêtres, serrures à ressort, pour permettre de refermer les portes par légères poussées sans le moindre bruit : tous ces détails mettaient en exergue le cadre indispensable au traitement des aliénés.

Madame Voisin partagea avec les deux médecins la direction administrative de l'établissement. De plus les personnes de son sexe étaient susceptibles de trouver en elle « *les soins les plus empressés et l'intérêt le plus affectueux* ». Les repas étaient partagés avec les maîtres de maison pour les convalescents et les malades tranquilles. Un domestique était attribué à chaque pensionnaire, pour participer à la réussite thérapeutique, sous la direction permanente de l'un des deux médecins. Ils alternaient au cabinet parisien, quai Bourbon, 27, Ile St Louis, et plus tard rue du Bac, 104, afin de recevoir les parents des malades. Le parc et la ferme faisaient donc excellente impression « *dans le voisinage des Bois de Clamart et de Meudon, ainsi que de la Seine avec son beau bassin aux environs de Sèvres* ».

En 1849, dans *l'Annuaire médical et pharmaceutique de la France* du Dr. Roubaud (bius 90484) la « *Maison de santé de MM Voisin et Falret à Vanves, près Paris* » fut spécifiée « *pour le traitement des aliénations mentales et des affections nerveuses* », terminologie plus précise et plus vaste qu'en 1822. A la maison principale ont été ajoutés plusieurs corps de bâtiment nouvellement construits, une chapelle et un bâtiment de ferme, « *six pavillons indépendants de l'établissement, construits pour satisfaire à un besoin particulier des familles et des malades, surtout utiles dans les cas rares où l'aliéné peut, sans danger, habiter pendant le traitement avec ses parents ou avec ses amis...* ». Musique et billards font partie des distractions offertes aux pensionnaires. La description des six cabines de bains et de douches met en exergue la place prépondérante de l'hydrothérapie dans l'art de guérir les aliénés à l'époque. Il était prévu aussi « *équitation, pêche, promenades en voiture, en bateau, paume, ballon, escarpolette, bague* ». L'Annuaire de Roubaud mentionnait enfin les moyens de communication pour se rendre à la Maison de santé de Vanves : *le Chemin de Fer (rive gauche)*, ouvert au public dès 1841, et les *Favorites*, une parmi la quinzaine de compagnies privées qui desservait Paris et les communes avoisinantes en voitures à cheval collectives.

Maison de Santé Falret. — 2, rue Falret, à Vanves (Seine).

Médecin-Directeur : **Dr F.-L. Arnaud.**

Traitement des Maladies mentales et nerveuses des deux sexes.

La maison de santé de Vanves a été fondée, en 1822, aux portes de Paris, par les D^{rs} J.-P. Falret et F. Voisin.

Elle est dirigée aujourd'hui par le D^r F.-L. Arnaud.

Elle se compose :

1° D'une maison principale qui occupe le centre de l'établissement ;

2° De plusieurs corps de bâtiments qui présentent, au gré des médecins, la possibilité d'une communication facile ou d'une séparation complète ;

3° D'un parc de dix-sept hectares, enclos de murs, que fréquentent tous les malades en état de quitter leur appartement ;

4° De vingt-six pavillons ou villas, tout à fait indépendants, disséminés dans le parc et entourés chacun d'un jardin particulier. Ces pavillons sont utiles surtout dans le cas où le séjour dans une habitation consacrée à plusieurs malades pourrait exercer une pénible influence. Ils permettent encore de graduer l'isolement suivant la nature et les diverses phases de la maladie et d'en faire, par là, un véritable moyen thérapeutique ;

5° D'une chapelle élevée au milieu du parc ;

6° D'une ferme ;

Les malades jouissent de toute la liberté compatible avec leur état.

L'hydrothérapie, si importante dans le traitement des maladies mentales et nerveuses, est l'objet d'une attention particulière.

Les parents des malades sont reçus, à Vanves, par un des médecins, tous les jours, de une heure à quatre, et à Paris, rue du Bac, 114, les Lundis, Jeudis, de 2 heures à 3 heures.

Moyens de communication : 1° Chemin de fer de Versailles, rive gauche, station Vanves-Malakoff ; 2° Chemin de fer de ceinture, station de Vaugirard-Issy ; 3° Tramways de Saint-Germain-des-Prés à Vanves et à Clamart ; 4° Omnibus Louvre-Porte de Versailles ; 5° Tramways Vanves-Saint-Philippe-du-Roule.

En 1903, *l'Annuaire des Maisons de santé*, édité chez Munier et Vidal à Paris, a cité la *Maison de santé Falret, dirigée par le Dr. F.L. Arnaud, pour le traitement des maladies mentales et nerveuses des deux sexes, fondée en 1822*. Des précisions y ont été apportées : « *parc de dix sept hectares, vingt six pavillons ou villas, indépendants, entourés chacun d'un jardin particulier...permettant de graduer l'isolement suivant la nature et les diverses phases de la maladie* ». L'hydrothérapie constituait toujours l'essentiel de la thérapeutique. Surtout, les moyens de communication s'étaient améliorés en ce début du XX^e siècle : station Vanves-Malakoff pour le chemin de fer Versailles rive gauche, station Vaugirard-Issy sur la ligne de ceinture, tramways de Saint-Germain des Prés à Vanves et Clamart, et autres omnibus.

Hippolyte Chailley (8) a rapporté la description qu'en 1861, Emile Gigault de la Bédollière (1812-1883), écrivain et journaliste, dans *l'Histoire des environs du nouveau Paris*, donnait de la *Maison de santé de Vanves*. « *Elle se composait d'une maison centrale, de plusieurs corps de bâtiments, qui présentaient au gré des directeurs la possibilité d'une communication facile ou d'une séparation complète, de six pavillons isolés, d'une chapelle et d'un bâtiment de ferme. Le parc d'une étendue de quarante hectares, renferme des bosquets, des groupes de fleurs, des eaux abondantes, des prairies traversées par un ruisseau...Cette maison de Vanves a tant de séduction qu'en la parcourant, on est presque tenté de désirer être fou pour y rester* ». De quarante hectares, le parc serait passé à sept en 1903, à moins que les renseignements fussent sur ou sous estimés en quatre décennies.

2 – *Un Registre des entrées et sorties des pensionnaires placés dans la Maison de santé de Vanves, 1822-1855* (9)

Ce manuscrit fut déposé à la Mairie, peut-être par un membre de la famille de l'un des deux fondateurs et heureusement conservé dans les *Archives Municipales*. Y figurent les personnes des deux sexes qui ont séjourné dans l'établissement du 17 septembre 1822 au 13 juin 1855. Durant ces trente-trois années, pas moins de *neuf cent un* pensionnaires y ont été admis. Un *tableau synoptique* a pu ainsi être constitué, comportant *seize paramètres* : nom, prénom, âge à l'entrée, adresse, sexe, natif de, profession, célibataire/ marié(e)/ veu(f)ve, conduit par, entrée, sortie, durée du séjour, âge au décès éventuel dans l'établissement, dates d'envoi du rapport médical, du billet d'entrée et du billet de sortie.

A son ouverture, moins de cinquante personnes, semble-t-il, pouvaient être accueillies : dans le registre, a été retrouvée une *ordonnance du Préfet de*

Police, adressée aux deux aliénistes le 19 avril 1830 (copie conforme du 3 mai 1830, aux archives de la ville de Vanves), autorisant « Messieurs Voisin et Falret, docteurs en médecine, à recevoir des pensionnaires dans la maison de santé qu'ils dirigent dans la commune. La présente autorisation leur est accordée à la charge par eux : de la faire viser par Mr. Le maire de Vanves, de ne recevoir à la fois dans leur établissement que cinquante pensionnaires, de maintenir avec soin les divisions présentement établies entre les personnes de sexe différent, de se conformer exactement à toutes les dispositions de l'ordonnance présentée ». Une seconde ordonnance, datée du 5 juin 1831, porta le nombre autorisé de pensionnaires à soixante cinq.

- *nombre d'entrées par année* : si l'on met à part l'année d'ouverture qui ne commença qu'en septembre 1822, le nombre d'entrées dépassa rarement 20 jusqu'à 1830, et n'augmenta vraiment qu'après, conformément à l'autorisation préfectorale, qui toutefois concernait tous les présents, c'est-à-dire les entrants et ceux qui étaient restés dans l'établissement. Les années 1839 et 1848 marquèrent un fléchissement, en relation probable avec les événements politiques. Par contre 53 pensionnaires entrèrent en 1854.

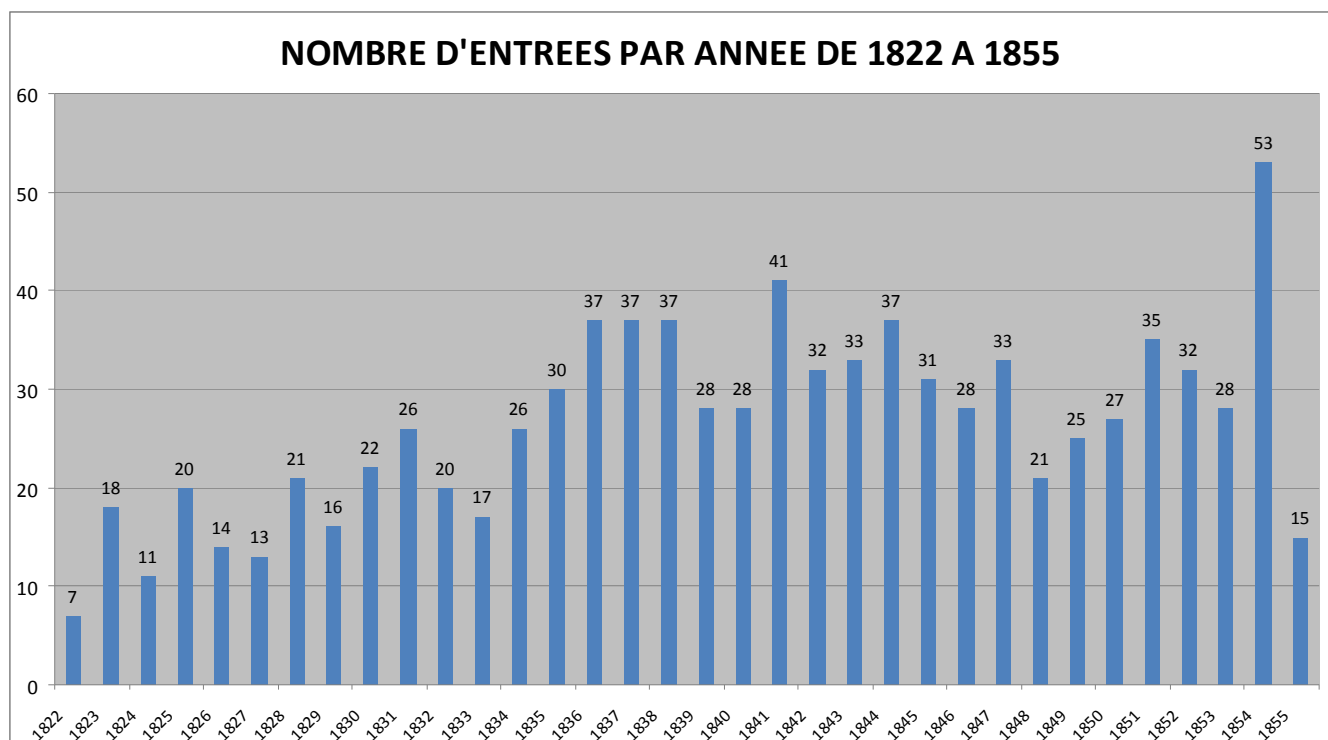
Maison de santé de Vanves: nombre d'entrées par année, décès dans l'année, ou plus tard

(17/09/1822- 12/05/1855)

année	nbre d'entrées	dcd année ou plus tard
1822	7	2
1823	18	5
1824	11	1
1825	20	4
1826	14	3
1827	13	3
1828	21	3
1829	16	4
1830	22	
1831	26	2
1832	20	3
1833	17	5
1834	26	5
1835	30	2
1836	37	5
1837	37	7
1838	37	10
1839	28	4

1840	28	5
1841	41	5
1842	32	5
1843	33	4
1844	37	4
1845	31	7
1846	28	5
1847	33	5
1848	21	2
1849	25	2
1850	27	4
1851	35	5
1852	32	5
1853	28	1
1854	53	6
1855	15	3
	899	136

901 - 899 = 2 cases blanches, nom sans année précisée



- *âge connu à l'entrée* : 93%, hommes et femmes confondus

Inconnu : 7%

- *tranches d'âge à l'entrée (hommes et femmes confondus)* :

< 20 ans : 7,1 %

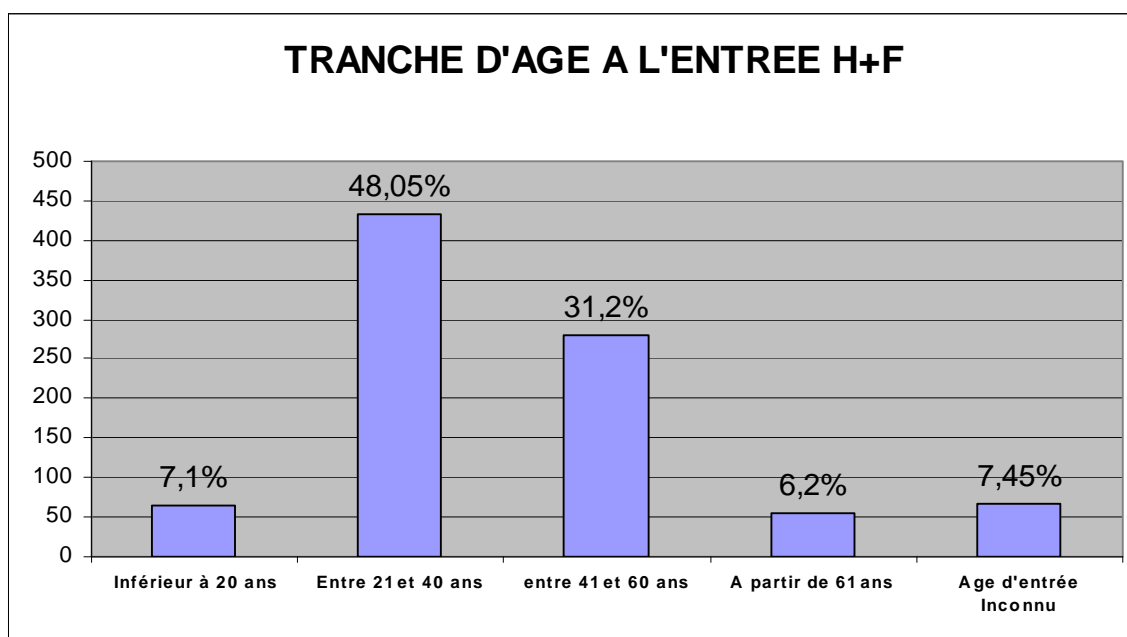
21-40 ans : 48,05 %

41-60 ans : 31,2 %

A partir de 61 ans : 6,2 %

Age inconnu à l'entrée : 7,45 %

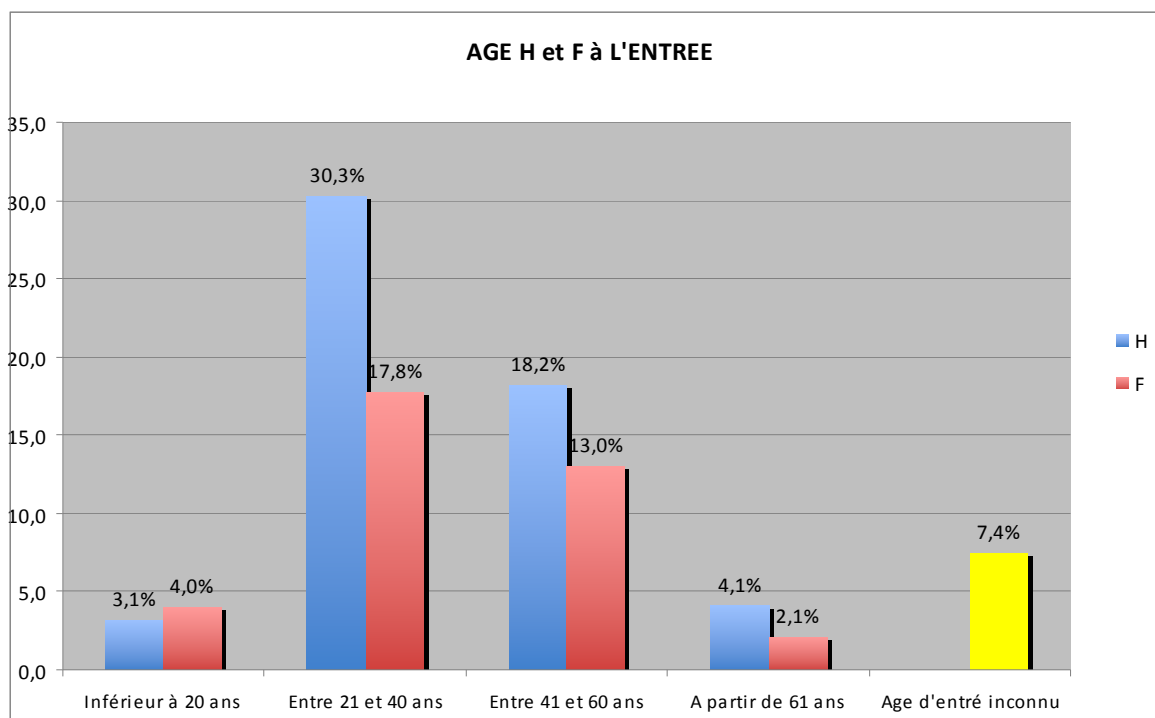
Donc un certain nombre de très jeunes, mais l'immense majorité entre 21 et 60 ans.



- *âge à l'entrée, hommes et femmes séparés:*

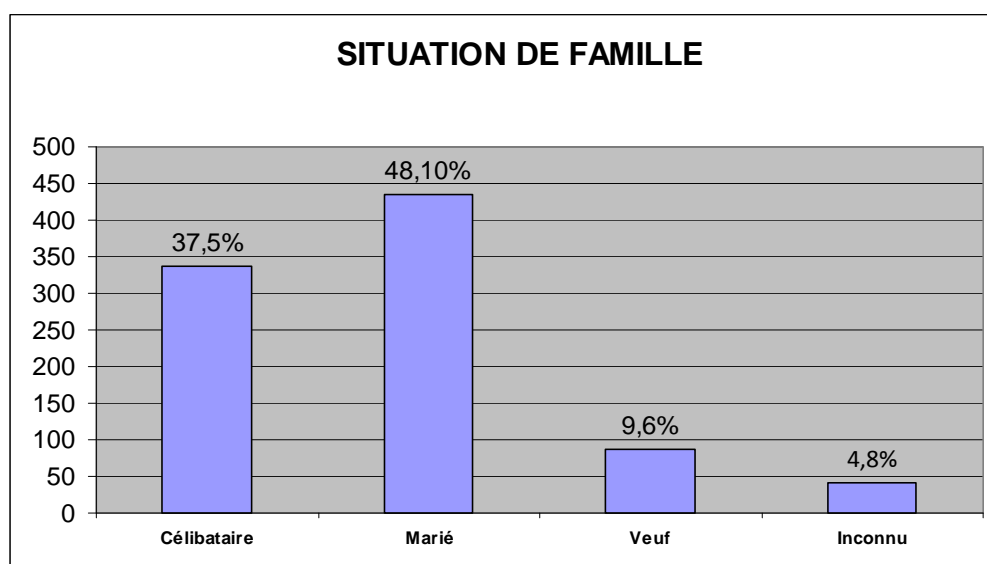
	H	F
< 20 ans	3,1 %	4 %
21-40 ans	30,3 %	17,8 %
41-60 ans	18,2%	13 %
A partir de 61 ans	4,1 %	2,1 %
Age inconnu à l'entrée (H+F)	7,4 %	

Outre la prédominance masculine (55,7 % / 36,9 %), on retrouve une majorité de sujets jeunes, fonction probable aussi de la démographie de l'époque.



- *situation de famille (hommes et femmes confondus) :*

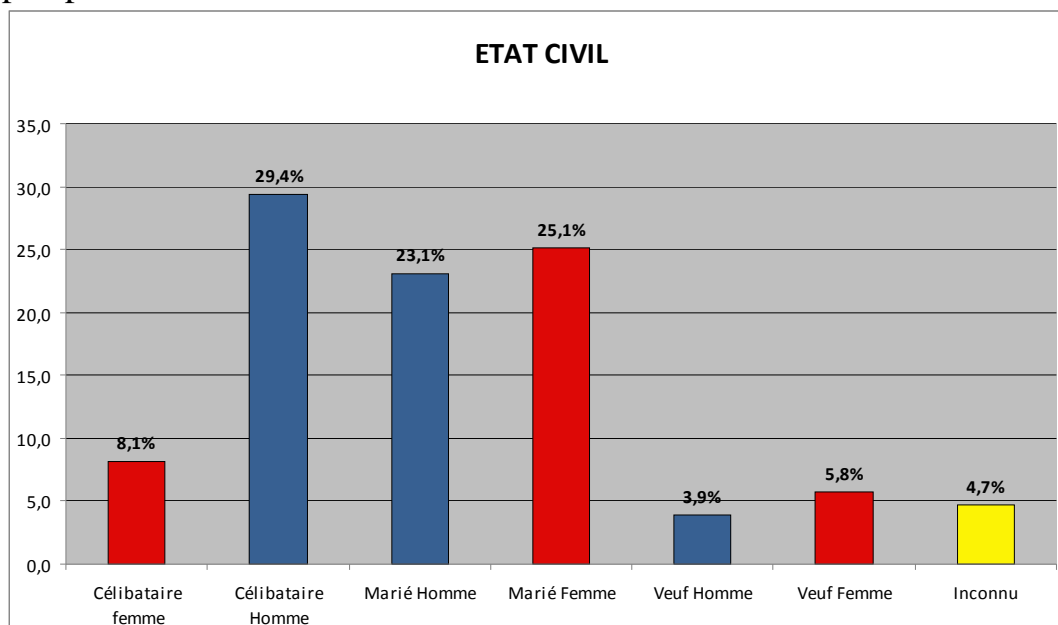
célibataires	37,5 %
mariés	48,10 %
veufs	9,6 %
inconnu	4,8 %



- *situation de famille (hommes et femmes séparés) :*

	H	F
Célibataires	29,4 %	8,1 %
Mariés	23,1 %	25,1 %
Veuf(f)ve	3,9 %	5,8 %
Inconnue (H+F) :	4,8 %	

Il y a nette prédominance des hommes célibataires ; le reste s'équilibre à peu près.



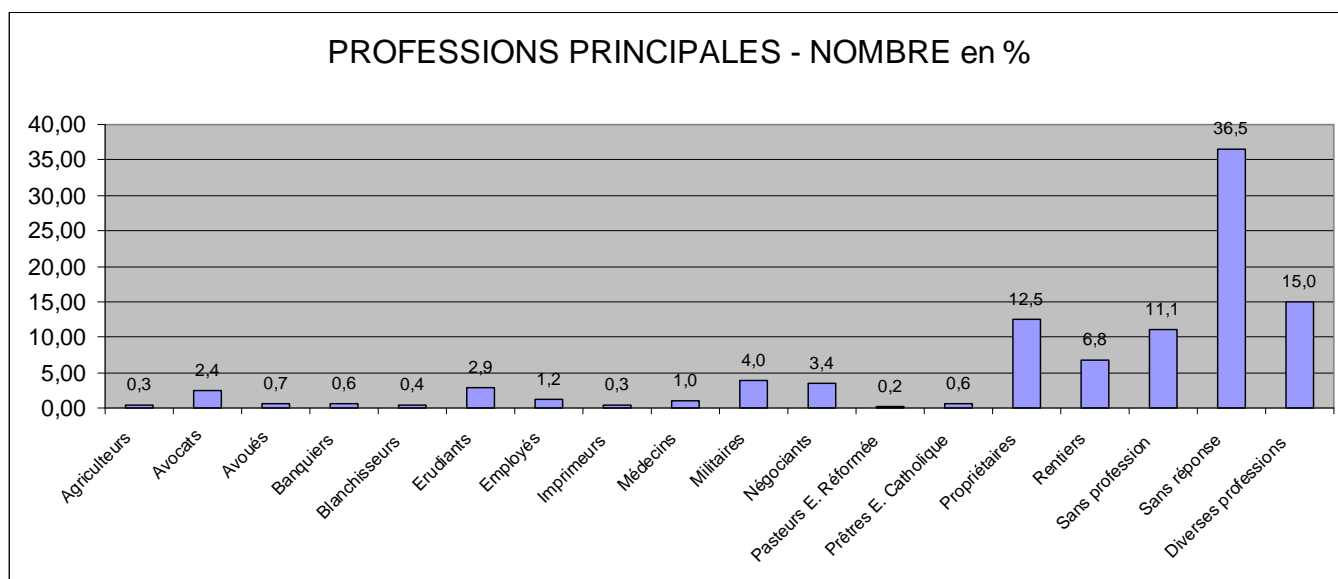
- *professions principales : nombre et pourcentage*

Sur ce registre, après les sans réponses (329), les sans professions sont au nombre de 100, d'autant que l'on retrouve 113 propriétaires et 61 rentiers, souvent jeunes. Viennent ensuite les militaires (36), les négociants (31), les étudiants (26), les avocats (22), les employés (11), les médecins (9), les avoués (6), les banquiers (5), les blanchisseurs (4), nombreux à Vanves et dans les communes environnantes. Agriculteurs et imprimeurs furent en nombre identique (3). Les ministres des cultes ne furent pas épargnés : deux pasteurs de l'Eglise Réformée et cinq prêtres catholiques. Enfin, dans diverses professions ont été regroupés 135 pensionnaires au total, qui exerçaient chacun un métier différent...

Professions principales

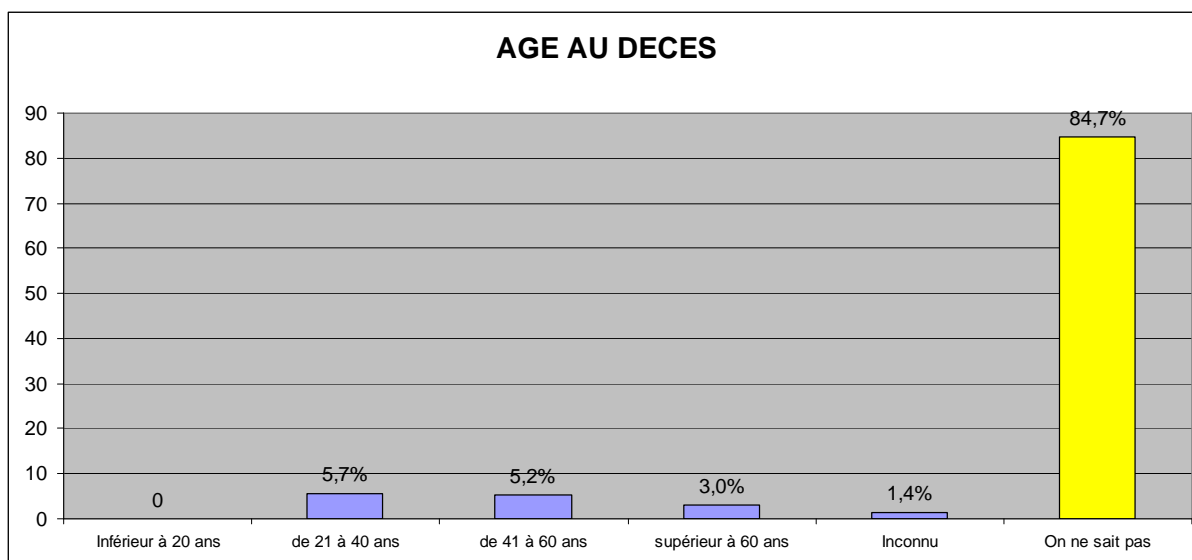
profession	Nombre (%)	nombre
Agriculteurs	0,33	3
Avocats	2,44	22
Avoués	0,67	6
Banquiers	0,55	5
Blanchisseurs	0,44	4
Erudiants	2,89	26
Employés	1,22	11
Imprimeurs	0,33	3

Médecins	1,00	9
Militaires	4,00	36
Négociants	3,44	31
Pasteurs E. Réformée	0,22	2
Prêtres E. Catholique	0,55	5
Propriétaires	12,54	113
Rentiers	6,77	61
Sans profession	11,10	100
Sans réponse	36,51	329
Diverses professions	14,98	135
Total	100,00	901



- *âge au décès*, car 136 pensionnaires sont morts dans la *Maison de Vanves*, après une hospitalisation rarement courte. Tous étaient âgés de plus de vingt ans :

- de 21 à 40 ans	5,7 %
- de 41 à 60 ans	5,2%
-> 60 ans	3,0%
-inconnu	1,4%
- on ne sait pas	84,7%



- *Durée du séjour* : 174 cases vides
727 cases renseignées
Hommes et Femmes confondus : 391 jours
- 283 femmes, durée moyenne : 488 jours (non décédés et décédés)
- 444 hommes, durée moyenne : 329 jours (non décédés et décédés)

Après avoir ôté les personnes décédées :

- 258 femmes, durée moyenne du séjour : 392 jours (101322/258)
- 337 hommes, durée moyenne du séjour : 318 jours (107404/337)

Il y eut donc une durée moyenne de séjour, un peu plus courte chez les hommes que chez les femmes. Les durées les plus longues furent de 8395, 7601 et 6585 jours, les plus courtes de 3, 4, 6 et 7 jours.

- *Plusieurs personnalités séjournèrent à la Maison de santé de Vanves entre 1822 et 1855* : nous avons ainsi pu retrouver Jean-Jacques Grandville, Léon Halevy, Jules Didot, Bonaventure Niemojowsky, la princesse Zoé Bibesco, Annet Morio de l'Isle.

Jean-Jacques Grandville (ou Granville) « artiste-peintre, 44 ans, natif de Nancy, marié », entra le 10 mars 1847 et mourut 7 jours plus tard, le 17 mars, d'après le registre, confirmé par l'acte de décès à l'état civil de la mairie de Vanves. Selon Alexandre Dumas (10), « ...ses travaux énormes arrivaient jusqu'à moi. C'était les Chansons de Béranger, Gargantua au berceau, les Fables de La Fontaine, les Animaux peints par eux-mêmes, les Etoiles, les Fleurs animées. Puis au milieu de toutes ces gaietés échappées à son crayon et à sa plume, les douleurs les plus profondes, les

tristesses les plus amères : sa femme meurt, ses trois enfants meurent les uns après les autres ! Le dernier mort, il tombe malade lui-même... Le 14 mars 1847, il devient fou ; trois jours après il meurt dans la maison du docteur Voisin à Vanves. Il est enterré à Saint-Mandé, près de sa femme et de ses trois enfants ».

Théophile Gautier (11) a écrit de son côté « *En dépit d'un peu de lourdeur dans l'exécution, Grandville, moins coloriste que Daumier, moins fin que Gavarni, tiendra une place honorable parmi les dessinateurs humoristes et fantasques, journalistes du crayon qu'on dédaigne pour des talents prétentieux qui ne les valent pas, vaudevillistes de la lithographie et de la gravure sur bois...* ». Dans le même ouvrage, Adrien Goetz rappelle en notes, que Jean-Ignace-Isidore Gérard était fils d'un peintre en miniature : il avait pris le nom de théâtre « *Granville* » de son grand-père, comédien. Après son apprentissage à Nancy, il vint à Paris, où Dumas le rencontra à plusieurs reprises. En 1832, le journal satirique *la Caricature*, dont il fut un des principaux collaborateurs, le couronna « *roi de la caricature* ». Sa mise en scène des animaux était connue. Sa mort à Vanves dans la Maison des docteurs Voisin et Falret au bout de sept jours, s'expliqua sûrement par un état dépressif en rapport avec les quatre décès successifs de ses proches. Mais aucun renseignement médical n'a été fourni dans le registre, comme pour aucun des neuf cents autres pensionnaires, qui y figurent.

Léon Halevy (1802-1883) « âgé de 50 ans, demeurant à Paris, rue de Seine, où il était né, marié, homme de lettres, entra le 13 janvier 1853 et sortit le 8 février suivant ». La cause de ce bref passage n'a pas été rapportée. Journaliste, auteur dramatique et historien, il appartenait à la grande famille Halévy. Disciple de Saint Simon, il enseigna aussi la littérature française. Il ne semble pas avoir effectué de second séjour.

Jules Didot, (1794-1871) « aîné, Jules, âgé de 47 ans, natif de Paris, imprimeur typographe, y demeurant boulevard d'Enfer, n°4, homme veuf, est arrivé le 21 juillet 1841 et est sorti le 16 décembre suivant ». La famille Didot, qui a marqué la typographie, remontait au XVIII^e siècle : Jules était le fils de Pierre Didot, qui lui-même avait succédé en 1789 à François-Ambroise. Jules Didot a pris la suite de son père en 1822, et après un séjour à Bruxelles, est revenu à Paris. Mais il semble bien avoir été atteint mentalement quelque temps avant son hospitalisation à la *Maison de Vanves*, qu'il quitta peut-être pour un autre établissement. Il ne mourut qu'en 1871.

Bonaventure Niemojowski (1787-1835) était entré dans la maison de santé le 20 octobre 1834, amené par son neveu. Il habitait Paris et était

marié. D'origine polonaise, il fut un homme politique réputé, qui joua un rôle important au moment des évènements de 1830-1831, lors des conflits avec la Russie. Il fut chef du gouvernement polonais en septembre 1831 pendant quelques semaines, puis démissionna. Il prit la fuite pour se réfugier en France. Il mourut à Vanves le 15 juin 1835, moins de 8 mois après son entrée dans l'établissement. Le certificat de décès (1835, n°38) de « *l'ex-Président du dernier gouvernement polonais* », établi le lendemain par Félix Voisin, maire depuis 1832, était signé par ce dernier, médecin, officier d'état civil, ainsi qu'un neveu paternel du défunt et Simon Skorzinski, âgé de 29 ans, aumônier polonais. *Bonaventure Niemojowski* fut enterré au Père-Lachaise.

Le baron Annet Morio de Lisle, maréchal de camp, né en 1779, entra à la maison de santé de Vanves le 9 février 1827. Originaire de l'Allier, dans l'arrondissement de Moulins, son séjour se prolongea jusqu'à son décès le 22 février 1828, dans sa cinquantième année. Il fut général du premier Empire.

La Princesse Zoé Bibesco, née Mavrocordato (1805-1892), « *native de Moldavie, âgée de 36 ans, entra dans l'établissement le 27 août 1844 et y séjourna jusqu'au 30 août 1845* », selon le registre. Enfant adoptée Bassaraba-Branconvan, elle avait en réalité 39 ans. Mariée en 1825, elle fut la première épouse du prince Georges Déméter Bibesco (1802-1873). Ils eurent huit enfants : leur divorce fut prononcé l'année de son séjour à la Maison de Vanves, semble-t-il. Était-elle folle ? Aucun renseignement médical n'a émané des sources consultées. Elle mourut en Roumanie à 87 ans. *Anna de Noailles* (12), romancière et poétesse, née et morte à Paris (1876-1933) était la fille de Grigore Bibesco, prince de Branconvan, lui-même second enfant de la Princesse Zoé Bibesco. Anna avait épousé Matthieu, comte de Noailles.

3 – *Registres détenus par les Archives de la Préfecture de Police parisienne (1880-1905)*

On sait que toutes les archives antérieures à 1871 ont été brûlées pendant la Commune de Paris, en mars et avril de la même année. Postérieurement, six registres (13) in folio ont été heureusement conservés. Chaque volume, « *livre légal d'annotations médicales, en exécution de la loi du 30 juin 1838* », contient plus de 300 pages manuscrites numérotées. Chacun de ces registres, lourd à porter, a été édité par « *la maison de l'invalidé, imprimerie Georges Deverdun, rue Saint-Denis, 33, ancien 81, avec un numéro d'ordre* ». Il était paraphé par

le maire de Vanves, qui précisait « *registre légal suivant l'article 12 de la loi du 30 juin 1838* ».

Chaque volume, d'égale épaisseur, contient les observations médicales manuscrites pour chaque pensionnaire, qui occupe ainsi généralement deux, voire trois ou quatre pages, par ordre chronologique, avec un répertoire alphabétique des noms, qui renvoie à la page de référence. L'ensemble de chaque observation, du jour de l'entrée, puis deux à trois fois par semaine, jusqu'à la sortie, est resté très lisible, sous la plume de chacun des médecins : Jules Falret, Jules Cotard, puis Léon François Arnaud. A la lecture de chaque observation, il a été possible de constater que le praticien transcrivait, souvent à l'encre rouge, sur la première ligne l'éventuelle décision préfectorale du *placement d'office selon la loi de 1838*, pour des motifs reconnus de sécurité. Il était moins fréquent que le placement volontaire, demandé généralement par la famille ou un proche. Etaient notés ensuite l'état civil du patient, ainsi que les noms de ses parents, et/ou celui de celle ou celui qui l'avait amené, pour le placer. Puis a été recopié le certificat, souvent assez long, sans diagnostic spécialisé bien souvent rédigé par le médecin appelé en ville pour l'examiner avant de le diriger vers la *Maison de Vanves*. Etaient transcrits enfin par l'aliéniste de l'établissement la description clinique avec son diagnostic, généralement plus succinct et précis.

Il s'agissait en majorité de sujets jeunes, âgés de moins de quarante ans, voire même de moins de vingt ans. Ainsi *Henri A...*, 23 ans, entré le 31 mai 1858, a bien été noté sur le registre de 1884, placé par son oncle pour « *débilité mentale native et surdimutité* », selon le premier certificat rédigé par l'aliéniste. La même formulation a été répétée quinze jours plus tard. Un rapport médical succinct était adressé chaque semestre à l'autorité administrative pour décider de la sortie ou du maintien. *Henri A.* était toujours présent en octobre 1889.

Mr. R... 39 ans, ancien étudiant en droit, était présent depuis le 30 août 1858, placé par son père. Initialement il était atteint de « *délire de persécution chronique, hallucinations, démence consécutive, dangereux et menaçant depuis de longues années* ». Il était encore présent en octobre 1889.

Les décès à la Maison de santé de Vanves de 1880 à 1905

Ils n'étaient pas rares, en nombre comparable à ceux survenus de 1822 à 1855.

Jean B... 35 ans, célibataire, né à Colmar, était entré le 13 août 1862. Il fut placé par son frère cadet, *Auguste Bartholdi*, alors âgé de 28 ans, statuaire célèbre (*La Liberté* en particulier), né à Colmar lui aussi, demeurant à Paris, rue Vavin, 40. En janvier 1885, le médecin a noté : « *démence calme, consécutive à un état d'excitation maniaque avec idées de grandeur (se croyant Dieu, empereur d'Allemagne, etc...) avec impulsions violentes* ». *Jean B...* mourut à Vanves le 1 Avril 1885 « *par suite d'attaques congestives* », selon le diagnostic porté à la dernière ligne de l'observation médicale. Son séjour s'était prolongé pendant plus de vingt deux ans.

Emile B..., 34 ans, célibataire, né et demeurant à Paris, était entré le 5 juin 1878, placé par son tuteur. Il figurait sur le registre en janvier 1885, atteint de « *délire de persécution, hallucinations de l'ouïe et de la sensibilité générale, impulsions homicides, démence consécutive* ». Il mourut le 25 octobre 1886 et le certificat du docteur Cotard a précisé : « *hémorragie cérébrale, hémiplegie gauche* », une des causes les plus fréquentes de décès, comme on a pu le constater en parcourant les six registres. Non moins fréquentes étaient aussi les pathologies suivantes : attaques apoplectiformes, entérite chronique, cystite purulente, paralysie générale (syphilis tertiaire, après le chancre, puis l'atteinte dermatologique), cancer de l'estomac....

Eugène M..., 36 ans, artiste-peintre, célibataire, né et demeurant à Paris, entra le 6 mai 1884. Atteint de « *paralysie générale à forme mélancolique* », il mourut dans l'établissement le 24 juillet 1887 de « *convulsions épileptiformes, consécutives à la paralysie générale* » (Dr. Cotard).

A.M... 45 ans, médecin, atteint de « *démence paralytique* », était entré à Vanves le 13 septembre 1888 : il mourut le 3 janvier 1889 de « *cachexie, due à sa maladie* ». D'autres causes de décès ont été relevées : état de mal épileptique, accidents cérébraux convulsifs et comateux, consécutifs à la paralysie générale.

Un artiste dramatique célèbre à l'époque, *Mr. Jolin Jules, dit Gil Pérès*, son nom d'acteur, âgé de 53 ans, né et demeurant à Paris, fut placé

à la Maison de santé de Vanves le 20 janvier 1880, amené par son collègue, Constant Coquelin, acteur très connu. Il avait « *une paralysie générale avec très grande débilité intellectuelle et quelques idées de grandeur* ». Il mourut deux années plus tard, le 30 janvier 1882, de « *cachexie générale* ».

Alphonse Hirsch, 41 ans, artiste peintre, marié, fut amené à la *Maison de Vanves* le 1 avril 1884, par son frère Emile, artiste peintre verrier : le docteur Cotard avait noté dès le lendemain : « *paralysie générale, idées ambitieuses, diminution des facultés intellectuelles* ». Il mourut dans l'établissement le 15 juillet suivant de « *convulsions épileptiformes répétées pendant plus de quinze jours, par sa paralysie* ». Apparenté aux Rothschild de Londres par son épouse, il fut auteur de portraits et eaux-fortes, influencé par un de ses maîtres, Léon Bonnat.

Le décès survenait parfois quelques jours seulement après l'entrée : ce fut le cas de *Madame L.R.*...âgée de 58 ans, entrée le 23 décembre 1888. Le Dr. Cotard avait noté dès le lendemain un « *état de délire maniaque, agitation, incohérence, idées de mort* ». Elle mourut trois jours plus tard en raison d'un « *état de collapsus, suite au délire aigu dont elle était atteinte* ». Cette rapidité d'évolution a pu laisser supposer un état général particulièrement détérioré à l'arrivée.

Amélioration, guérison à la fin du séjour

Sortir de la *Maison de Vanves* amélioré, voire guéri, était le but recherché et a été souvent constaté à la lecture des six volumes, qui contiennent les renseignements médicaux d'environ 1800 pensionnaires, de 1880 à 1905. Les présences de courte durée n'étaient pas rares : ainsi Pierre P. 40 ans, blanchisseur, entra le 18 décembre 1885 pour « *délire alcoolique, hallucinations* ». Il sortit le 14 janvier 1886, après que le Dr. Cotard eut noté : « *guéri de l'accès de délire alcoolique pour lequel il avait été placé* ». Ce ne fut peut-être pas le dernier. Un autre sortit « *sensiblement amélioré* ». A la sortie d'un troisième, on a appris par contre qu'il fut « *transféré à l'asile de Dinan* ».

L'abbé C.A...65 ans, professeur au séminaire, entré en avril 1884, fut amené par un de ses confrères en raison « *d'un délire mélancolique avec prédominance d'idées religieuses de possession démoniaque, culpabilité imaginaire, mort prochaine, entend des voix des démons, mais la voie de*

Dieu le console et l'encourage ». Il sortit un mois plus tard dans le même état pour être transféré à Saint Jean de Dieu à Lyon. D'autres transferts eurent lieu aussi vers la *Maison de santé du Dr Pottier*, 10 rue de Picpus à Paris.

Le 29 avril 1888 était entré à Vanves B. de G., âgé de 36 ans, né et demeurant en Russie, atteint de « *paralysie générale, s'accompagnant d'embarras de la parole, de tremblement, d'un délire important de grandeur, se disant en conversation continuelle avec Dieu et la Sainte Vierge* », avait écrit le Dr. Jules Falret, dès le lendemain 30 avril. Cinq mois plus tard, le 30 septembre, le Dr. Cotard a indiqué : « *sort amélioré, peut retourner en Russie* ».

Par contre, *Eugène M...* artiste peintre, âgé de 36 ans, entra le 6 mai 1884, envoyé par le médecin traitant, qui avait noté « *délire aigu, agité* ». Le Dr. Cotard a précisé le lendemain « *paralysie générale, délire mélancolique, confusion générale des idées, agitation maniaque paroxystique* ». Encore présent en décembre 1884, le Dr. Cotard avait écrit le 30 septembre précédent « *rémission* », terme rarement retrouvé à la lecture de ces très nombreuses observations.

Tout autre fut le problème que posa *Mme. M...* âgée de 24 ans, habitant Paris : amenée par son mari le 16 janvier 1887, elle avait accouché 15 jours auparavant. Le médecin traitant indiquait dans son certificat : « *folie puerpérale* ». Le Dr. Cotard précisa le lendemain : « *manie puerpérale* ». Le séjour fut bref : elle sortit 12 jours plus tard, le médecin ayant constaté un « *état de très grande amélioration et retour chez son mari* ».

Un peu étonnant fut le séjour d'Alfred F...52 ans, célibataire, ancien diplomate, qui entra le 15 septembre 1886 pour « *ataxie locomotrice progressive, aliénation mentale, délire de persécution, hallucinations* ». Sorti le 13 novembre, deux mois plus tard, il avait « *un état mental satisfaisant* ». Aucun traitement n'a été mentionné. Une heureuse rémission spontanée a probablement permis une telle issue favorable.

En août 1893, *la comtesse W...*, née H.Z., 49 ans, rentière, née à Varsovie, vivant en Galicie autrichienne, fut amenée à la Maison de santé de Vanves par son mari, alors qu'elle y avait déjà séjourné, souffrant de « *mélancolie aigüe, idées de culpabilité, indignité, hypochondrie, tendance au suicide* ». Elle quitta l'établissement le 11 octobre 1894 « *légèrement améliorée de son accès de mélancolie anxieuse* ». Le docteur L. Arnaud ajouta : « *confiée à son frère et peut retourner dans son pays* », après treize mois de présence.

Séjours souvent prolongés

Les durées de séjour à la *Maison de santé de Vanves* furent fréquemment longues. Ainsi B.D...docteur en médecine, âgé de 32 ans, entra en octobre 1879 pour « *débilité intellectuelle, fréquents paroxysmes d'agitation maniaque, persécutions, grandeur* ». Il mourut à Vanves le 20 mai 1882 d' « *accidents cérébraux convulsifs et comateux consécutifs à une paralysie générale* », selon le Dr. Cotard.

A l'opposé, C.O...76 ans, d'origine alsacienne et y demeurant, fut accueilli dans l'établissement en novembre 1882. Il était toujours présent en octobre 1889, atteint de « *mélancolie, dégoût de la vie, tendance au suicide* ». En 1886-1887, survint une période d'excitation. En janvier 1891, il y eut un changement brusque. Finalement il mourut en janvier 1894 d'une « *congestion pulmonaire* ». Aucun traitement n'a été rapporté sur le registre pendant ces douze années. Mais la loi de 1838 ne l'exigeait pas explicitement.

Madame H.L..., 41 ans, était entrée le 24 mai 1877 dans l'établissement de Vanves. Née en Alsace, habitant Paris, elle fut amenée par son père. Dès le 22 août 1878, le Tribunal de la Seine décida le placement d'office. En janvier 1885, le médecin avait noté : « *délire de persécution et de grandeur, hallucinations visuelles, de l'ouïe, violence de langage, accès de fureur* ». Elle décéda le 30 juin 1888 d'une « *hémorragie pulmonaire* », après onze années de présence, durée notable, mais pas exceptionnelle.

Par arrêté du 15 juin 1883, le placement d'office de Mr le marquis de C..., 34 ans, eut lieu le lendemain, à Vanves. Toujours présent en octobre 1889, il était atteint de « *démence paralytique, cachexie profonde, émettant quelques cris inarticulés, s'accompagnant de contractures, d'amaigrissement, et même d'escarres* » en avril 1890. Il mourut en juin 1892 de « *cachexie paralytique* », selon le Dr L. Arnaud.

Les contrôles de tous les séjours, conformément à la loi de 1838, étaient effectifs : un médecin inspecteur rédigeait un rapport au terme de sa visite, transmis au préfet, qui décidait alors du maintien ou non dans la maison de santé. Une lettre, parmi d'autres, signée par le préfet de Police,

a été retrouvée dans un des registres. Datée du premier janvier 1887, on a pu y lire : « *suivant les articles 20 et 21 de la loi du 30 juin 1838, le sieur X..., placé d'office dans l'asile d'aliénés sis à Vanves (Seine), dirigée par le Dr. Falret pour y être traité d'aliénation mentale. Vu le rapport rédigé le 31 décembre 1886 par le docteur Ollivier, médecin-inspecteur, duquel il résulte que cet aliéné doit être encore maintenu séquestré. A maintenir jusqu'à ce qu'il soit autrement* ».

Les sorties pour soins médicaux nécessitaient l'autorisation du préfet de police. Ainsi en témoignait le certificat daté du 10 juillet 1854, où l'on a pu lire : « *Nous, préfet de police, suivant l'article 23 de la loi du 30 juin 1838, et le rapport des Drs. Voisin et Falret, rue du Bois, n°4, Mme. M.O..., placée le 9 mars 1850, situation identique, mais besoin de cure aux Eaux de Contrexéville et Plombières, à condition qu'elle soit accompagnée par une de ses femmes de chambre* ». La dépense totale pour une telle cure devait atteindre une somme fort importante.

Transferts d'une maison à une autre

Ils n'étaient pas exceptionnels. Ainsi *mademoiselle Marie C. de L...*, 23 ans, célibataire, fut amenée par sa mère à Vanves le 24 septembre 1888 avec un certificat du Dr. Emile Blanche (fils du Dr. Esprit Blanche), où on a pu lire : « *accès d'agitation maniaque qui nécessite une maison de santé spéciale, en traitement à la maison de santé de Passy depuis le 25 août 1888. Sur le désir de sa famille, va être conduite dans la maison de santé de Vanves* ». Le 25 septembre, le Dr. Cotard a écrit : « *manie hystérique* ». Mais elle est sortie le 28 octobre et le même médecin a précisé : « *même état de délire maniaque et peut être remise entre les mains de madame sa tante qui désire la conduire à Lourdes* ». Les médecins successifs se sont rangés à la décision des membres de la famille, qui ont trouvé probablement ces séjours inefficaces, pour une jeune femme atteinte d'une affection grave, échappant comme bien souvent à l'art de guérir.

Le 20 décembre 1888, *Robert C...*, secrétaire d'ambassade, en poste en Amérique du Sud, fut amené par sa belle-mère à Vanves, atteint de « *démence paralytique* ». Le 11 avril 1889, son état demeurait inchangé et le Dr. Cotard autorisa son transfert « *dans un autre asile* ». La même situation se présenta pour Alexandre de B... 57 ans, qui était entré dans l'établissement le 20 septembre 1886, amené par son épouse. Il était atteint « *d'une affection cérébrale chronique, amaurose persistante, délire maniaque, loquacité incohérente, actes désordonnés, agitation et délire mystique* ». Trois mois plus tard, le 20 décembre, il fut « *transféré à la*

Maison nationale de Charenton ». Le médecin n'en a pas précisé les raisons, qui pouvaient provenir à la fois du désir de la famille et d'une suggestion de l'aliéniste, conscient de la nécessité éventuelle d'un établissement plus approprié.

Plus surprenante par son jeune âge, fut la présence d'A. V... à la *Maison de santé de Vanves* : âgée de 14 ans, elle y était entrée le 11 avril 1888, amenée par son père, porteur du certificat du médecin traitant, qui indiquait : « *folie hystérique* ». Le Dr. Cotard a précisé le lendemain : « *excitation maniaque, agitation continue* ». Son séjour ne se prolongea guère, puisqu'elle fut transférée le 1^{er} juin suivant à la *Maison de Charenton*. Les raisons n'en ont pas été précisées.

Intérêt comparatif des deux registres (1822-1855 et 1880-1905)

Le hasard de la lecture s'est porté sur deux pensionnaires inscrits en janvier 1885 : il y était indiqué que le premier était entré en 1846 et le second en 1849. En se reportant au « *Registre servant d'annuaire des entrées et sorties des pensionnaires de la maison de santé de Mrs. Voisin et Falret, rue du Bois, n°8 et 14, arrondissement et canton de Sceaux, département de la Seine* » (1822-1855), les deux ont été retrouvés sur le tableau synoptique. La case « *date de sortie* » était restée blanche. Le 6 mars 1846 était entré Mr. P. de L... Denis J., comme l'a écrit le Dr. Cotard en 1884 sur le second registre, précisant : « *délire de persécution, démence consécutive* ». En janvier 1885, le Dr Cotard ajouta : « *même état, plus calme, mais affection cardiaque avec baisse de l'état général* », et en janvier 1886 « *même état de démence calme* », puis « *faible* » en janvier 1887. Finalement il « *est mort le 5 février 1887 (cœur)* ». Ce pensionnaire était donc resté quarante et un ans dans l'établissement, record de durée, semble-t-il, à moins que des sorties aient été autorisées durant ce très long séjour.

Le second M. B. D. Georges A... a été inscrit sur le registre de janvier 1885 : il était entré le 1 mai 1849. Cette date était effectivement indiquée sur le *registre de 1822 à 1855*, détenu par les archives de la ville de Vanves. Mais la date de sortie n'était pas mentionnée. Trente quatre années plus tard, le certificat du médecin traitant, le Dr Charles Lasègue, médecin des hôpitaux et professeur à la Faculté, fut recopié, précisant : « *manie chronique, idée de grandeur, instabilité continue, affaiblissement considérable des facultés mentales* ». Plus tard, l'aliéniste de la Maison de santé écrivit : « *manie chronique aux idées de grandeur, écrit aux grands personnages, idées politiques absurdes* ». Finalement il

mourut dans l'établissement le 17 février 1889 d'une « *affection cardiaque* », comme l'a indiqué le Dr. Cotard, au terme de près de quarante années dans l'établissement, émaillées peut-être aussi de quelques sorties autorisées.

Un troisième fut dans la même situation : *M. A. V...*, célibataire, rentier, était entré le 15 juin 1854. La case « *sortie* » était restée vide. En janvier 1885, le registre selon la loi de 1838, indique, sous la plume de l'aliéniste de la *Maison de santé* : « *manie chronique, loquacité continuelle, désordre, malpropreté, excitations pendant plusieurs mois, turbulent, délires, propos incohérents* ». Après octobre 1889, aucune trace n'a été identifiée, mais sa durée de séjour atteignait déjà trente cinq années, émaillées peut-être de sorties autorisées plus ou moins longues,

L'histoire de ces trois pensionnaires, figurant dans les deux registres, ne fut sûrement pas unique. De plus aucun document n'a, jusque là, été retrouvé sur la période 1855-1880. Enfin une date de sortie non indiquée sur le premier registre, a été probablement le seul élément, qui permettait de supposer un séjour prolongé, sans pour autant être un oubli de celui qui était chargé de tenir à jour les indications concernant chaque pensionnaire.

Les frais de séjour et la gestion économique de la Maison de santé de Vanves

Aucun renseignement, ni registre comptable n'a été retrouvé jusque là pour connaître la bonne ou la mauvaise santé financière de l'établissement. Mais un papier de petite taille a été laissé par un heureux hasard dans un registre de 1885. On a pu y lire : « *M N.M. entré le 20 octobre 1885 à 500 F par mois, sorti le 15 avril 1886* ».

Il serait fort risqué de donner une équivalence avec le franc de l'an 2000 ou l'euro actuel. Par contre, Gabriel-Paul-Othenin d'Haussonville (1843-1924) a publié en 1883 une monographie imprimée, détenue par la BNF (14). Cet auteur a pu conclure « *en tenant compte des différences d'âge, de sexe, de tempérament que la somme annuelle nécessaire pour vivre à l'abri du besoin pouvait varier de 850 à 1200 F, cette somme se décomposant ainsi :*

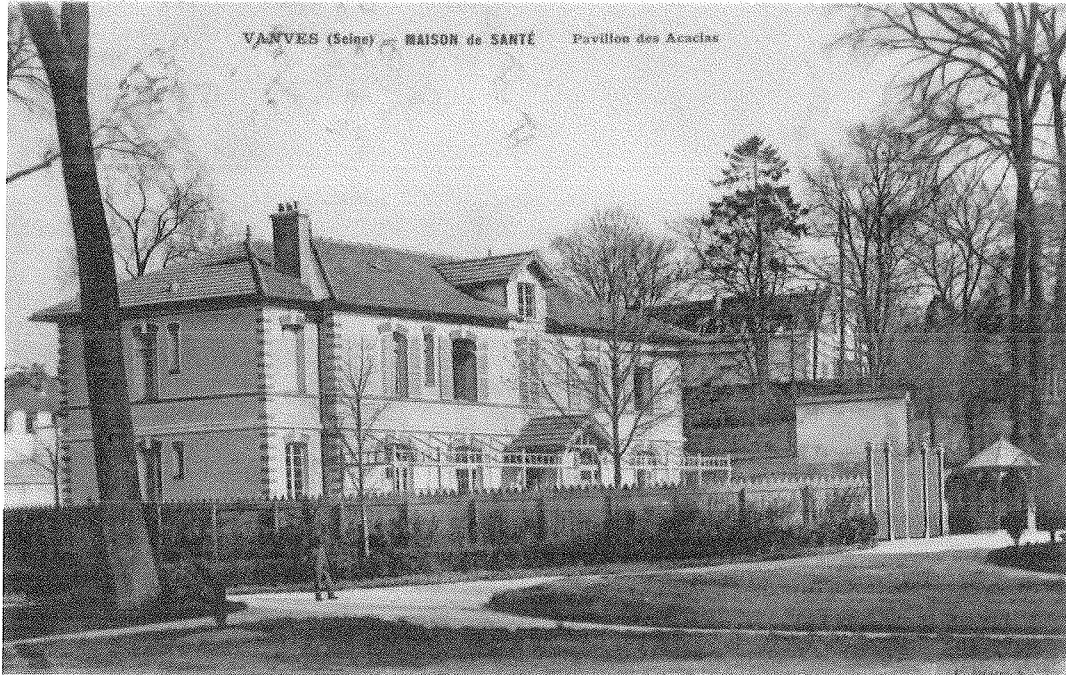
Logement.....de 100 à 150 fr
Nourriture..... de 550 à 750 fr
Vêtement.....de 100 à 150 fr
Dépenses diverses.....de 100 à 150 fr
 (chauffage, éclairage, blanchissage, menus plaisirs)

850 à 1200 fr

Sans doute, on peut vivre pour moins de 850 francs. Mais d'un autre côté, celui qui, dans la classe ouvrière, dépense plus de 1200 francs pour son entretien isolé, celui-là, sans mener grasse vie, il s'en faut, ne saurait non plus être considéré comme à plaindre, En comptant dans l'année trois cents jours ouvrables (avec les dimanches et jours fériés, il est impossible de compter davantage), il faut pour arriver à ces chiffres minima, un salaire variant de 2 fr, 75 environ à 4 fr. par jour. Au-dessous de 2 fr. 75, c'est la misère ; au-dessus de 4 fr. c'est la vie assurée, toujours bien entendu pour un individu isolé, car, lorsqu'il s'agit d'un ménage, la dépense doit être augmentée d'environ moitié, et ensuite d'un tiers par tête d'enfant. Il était, je crois, nécessaire d'avoir ces chiffres arrêtés dans la pensée avant de rechercher dans quelle mesure l'insuffisance des salaires est à Paris la cause de la misère ». D'Haussonville ajoutait qu'il fallait tenir compte aussi de la rémunération beaucoup plus faible des femmes par rapport aux hommes, des métiers, des corporations (imprimerie, orfèvrerie, bijouterie et bien d'autres), autant de facteurs de disparité.

L'ensemble de ces indications a permis de comparer les 6000 francs de séjour annuel à la Maison de santé de Vanves en 1885 (500 fr. par mois pendant 12 mois), aux 1200 fr., somme annuelle pour vivre « à l'abri du besoin » pendant la même période. L'établissement n'était donc pas à la portée de toutes les bourses. C'était un facteur important de sélection des pensionnaires, très souvent rentiers et/ ou propriétaires, comme il était indiqué à la rubrique profession. Les frais de séjour étaient ainsi plus sûrs d'être acquittés à échéance annuelle, voire trimestrielle, par la famille. de celle ou de celui qui était pris en charge à la Maison de Vanves.

En 1845 déjà, Sachaile mentionnait à Paris, rue Neuve-Sainte-Geneviève, 21, la Maison du Dr. A. Brière de Boismont, propriétaire-



archives municipales de Vanves

directeur d'un établissement destiné aux aliénés, « *spécialement destiné aux personnes appartenant aux classes moyennes de la société, puisque le prix ordinaire de la pension varie de huit à douze cents francs par an. Il est impossible qu'elles soient non seulement mieux mais même aussi bien soignées ailleurs pour de semblables prix* ». Le franc était resté assez stable au XIX^e siècle, et ces indications, quarante ans avant celles de 1885 citées précédemment, renforcent l'estimation envisagée par référence au coût de la vie.

Devenir de la Maison de santé de Vanves après la disparition de ses deux fondateurs.

Jean-Pierre Falret mourut en 1870 et Félix Voisin en 1872.

A la mort de ce dernier, *Jules Falret*, né en 1824, fils de Jean-Pierre, prit la direction de la *Maison de santé de Vanves*, qu'il garda jusqu'à sa mort le 28 mai 1902 (15). Il avait soutenu sa thèse de doctorat en médecine à Paris en 1853 (n° 112, 166 p.), qui traitait d'une « *recherche sur la folie paralytique et les diverses paralysies générales* ». Une des plus importantes de ses publications fut ses « *Etudes cliniques sur les maladies mentales et nerveuses* » (Paris Baillière, 1890, 622 p.). Jules Falret poursuivit l'activité libérale de son père rue du Bac et à la Maison de santé de Vanves, où il fut secondé par le Dr. *Jules Cotard* (1840-1889) dès 1874. Dans les registres de 1880 et années suivantes, on a retrouvé souvent ses observations, clairement rédigées, selon la loi de 1838. Il avait soutenu sa thèse à Paris en 1868, traitant d'une « *Etude sur l'atrophie cérébrale* » (104 p.). Mort à Vanves en 1889, âgé seulement de 49 ans, Cotard eut pour successeur le *docteur Léon François Arnaud* (1858-1927), nouvel assistant du docteur *Jules Falret*, toujours en activité, alors que ce dernier avait quitté la Salpêtrière en 1897. *Arnaud* avait débuté ses études de médecine à Toulouse, avant de venir dans la capitale. Interne des asiles de la Seine en 1885, il soutint sa thèse à Paris en 1888, à propos de ses « *recherches cliniques sur la paralysie générale chez l'homme* » (n°244, 79 p.).

L'exercice de la médecine dans une maison de santé pour aliénés n'était pas chose facile. Le journal « *la Rive Gauche* » (16), daté du 28 octobre 1894, a publié un article sur Vanves, ayant pour titre : « *Une séquestration arbitraire* ». Le rédacteur anonyme relatait que « *c'est avec le plus vif regret – car le docteur Falret (Jules) jouit dans notre localité de la sympathie générale- que nous avons appris la récente condamnation,*

par la huitième chambre correctionnelle de la Seine, du directeur de la Maison de santé de Vanves, à 300 fr. d'amende, pour infraction à la loi sur les aliénés ». Une dame H. avait été amenée à Vanves par sa cousine, une dame C., qui avait signé une lettre destinée au Dr. Falret, demandant un placement volontaire, en complément du certificat rédigé par le médecin traitant. Les proches et principalement la sœur de la patiente s'insurgèrent, réunirent un conseil de famille, qui demanda au médecin aliéniste la mise en liberté. Le Dr. Falret aurait « *refusé d'obéir aux injonctions du conseil de famille* » selon le chroniqueur. Le Tribunal décida la mise en liberté de la dame H., inculpant le médecin « *de n'avoir pas constaté que la demande d'admission n'était pas écrite de la main de la personne qui l'avait signée ; de ne s'être pas assuré de l'individualité de la personne qui avait formé la demande (la soit-disant cousine germaine, dame C. n'était qu'une voisine)* ». Le 4 novembre suivant, exerçant son droit de réponse dans « *la Rive Gauche* », le docteur Jules Falret, « *médecin de la Salpêtrière, médecin directeur de la Maison de santé et conseiller municipal de Vanves* », demanda la publication des précisions, qui le disculpaient et ne le rendaient pas responsable d'une « *séquestration arbitraire* ». Il s'agissait d'une infraction à la lettre et non à l'esprit de la loi de 1838. De plus le Dr. Falret avait demandé la réunion du conseil de famille et rendu la dame H. à sa famille. Enfin cette dernière avait déjà bénéficié d'hospitalisation en milieu spécialisé auparavant dans la région bordelaise...et à nouveau quelques semaines après sa sortie de la Maison de santé de Vanves. *La Rive Gauche* conclua « *qu'il ne s'agissait pas, en réalité, d'une séquestration arbitraire, et l'honorabilité de M. Falret sortait intacte de cette affaire regrettable* ».

A la mort de Jules Falret en 1902, le *docteur Arnaud* lui succéda dès 1903 pour diriger la *Maison de Vanves*, et la *Société de patronage pour les aliénés indigents*, créée en 1841 par J.P. Falret, et destinée à gérer les soins nécessaires aux malades sortant de l'hôpital. Cette société fut reconnue d'utilité publique en 1849. De plus, le Dr. *François-Léon Arnaud* a fondé, le 30 mai 1907, le *syndicat national des maisons de santé privées pour les maladies mentales et nerveuses*. Son frère *Paul Arnaud* (1854-1932) fut économiste de la *Maison de santé* pendant plusieurs années, avant de retourner à Bédarieux. Le Dr. *Arnaud* fut aussi conseiller municipal, réélu sur la liste de Frédéric Pic en 1925. A Vanves, il s'adjoignit (17) le Dr *Jean-Baptiste Vignaud* (18), né à Aix, Haute-Vienne le 25 janvier 1872 et poursuivit sa tâche jusqu'à sa mort le 6 juin 1927. Tout naturellement son adjoint prit la direction de la *Maison de santé*, « *que lui confia Mme Arnaud, devenue gérante de l'établissement, au décès de son mari* ». Le nouveau directeur « *aidé du sympathique et actif Dr. Leclercq*), grand mutilé de guerre, s'occupa avec une grande

compétence de la tâche qui lui incombait, en conservant fidèlement les bonnes traditions de la maison ».

En 1932, les héritiers refusèrent de renouveler le bail. L'important mobilier fut dispersé aux enchères. « *Madame Arnaud, veuve du regretté médecin directeur, demeura à Vanves dans un coin du parc où elle vivait depuis de nombreuses années* ». Les terrains furent acquis progressivement par la commune, à l'instigation de Frédéric Pic, maire de 1919 à 1940, qui les transforma en parc municipal, inauguré le 14 juillet 1939. Depuis 1962, il porte son nom.

Le docteur Robert Jean-François Arnaud, né à Vanves le 24 novembre 1902, 5 rue J-B Potin, fils du successeur du Dr. Jules Falret, soutint sa thèse à la faculté de médecine de Paris en 1934, sur « les endocardites typho-paratyphiques et contributions à l'étude des septicémies éberthiennes », sous la présidence du professeur Lemierre. Son auteur dédia cet important travail de 123 pages, fort documenté et bien écrit, à son père (in memoriam), à sa mère et à ses sœurs. Robert Arnaud exerça la médecine générale, 2 rue Falret pendant plus de trois décennies, jusqu'en 1969, avant de se retirer à Lacoste (Hérault), où il mourut le 16 juin 1993, dans sa quatre vingt onzième année.

En conclusion

La Maison de santé de Vanves a incontestablement tenu une place prépondérante au XIX^e siècle pour le traitement des aliénés. Mais plusieurs autres établissements du même type existaient à l'époque. Sachaile précisait déjà en 1845 que « *les malades n'y étaient admis que d'office ou sur la demande formelle des parents, ou à défaut, des amis des malades, et sur un certificat attestant de l'aliénation, et délivré par un médecin étranger à la maison. Les sexes doivent être séparés. Les propriétaires de ces maisons ne peuvent refuser aux parents et même aux amis des malades, de les voir, les parents peuvent se faire représenter par des médecins ou toute autre personne. L'état des malades doit être certifié tous les huit jours* ».

Parmi les autres maisons de santé existantes à la même époque dans Paris ou les communes proches, on ne pouvait manquer de rappeler la

Maison d'Ivry, fondée par le professeur Esquirol, primitivement située rue Buffon, en face de la Salpêtrière. Existait aussi, parmi plusieurs autres, celle du célèbre *docteur Esprit Blanche* à Montmartre, transférée à Passy et poursuivie par son fils Emile, celle du *Dr. Leuret*, rue Saint Dominique-Saint Germain, 222, et celle du *Dr. Belhomme* père, puis fils, rue de Charonne, 163. Enfin à Neuilly, avenue de Madrid, existait la *Maison de santé du Dr. J.P. Casimir Pinel* (neveu du professeur), ou *Château Saint-James*, pour les maladies nerveuses et mentales, naguère à Chaillot, dont il était propriétaire- directeur.

L'excellente réputation qu'avait acquise la *Maison de santé de Vanves* au XIX^e siècle, était due à celle de ses deux fondateurs, Voisin et Falret, praticiens aliénistes et directeurs très appréciés, mais aussi à leurs successeurs, le fils Falret, et plus tard Arnaud. Outre leur compétence dans la prise en charge des aliénés, il ne faudrait pas omettre de rappeler *l'œuvre Falret*, créée par Jean-Pierre, le père, en 1841, maintenue jusqu'à ce jour, pour veiller à la prise en charge des personnes sortant d'un établissement spécialisé.

Si la rue Falret existe à Vanves, il n'y a toujours pas, curieusement, de rue Félix Voisin, alors qu'il fut tout aussi célèbre que Jean-Pierre et Jules, et de plus maire du village, reposant au cimetière communal. Mais les deux médecins fondateurs ont bien figuré dans « *ces Vanvéens hors du commun* ». (19)

Jean-Marie Mouthon (20)

Références :

- 1- Motet A., *Eloge de Félix Voisin*, lu à la séance publique annuelle de la Société médico-psychologique du 28 Avril 1873, Paris, Baillièrre, 1873, en ligne à la *Bibliothèque Inter Universitaire de Santé (BIUS)*, à Paris
- 2- Biéder J., *Eugène Billod* dans *Dictionnaire biographique par des membres de la Société médico-psychologique*, Annales médico-psychologiques, 2010
- 3- Voisin Félix, *Mémoire en faveur de l'abolition de la peine de mort adressé aux représentants du peuple*, Paris, Garnier frères, 1848, et *Mémoire en faveur de l'abolition de la peine de mort*, Paris, Baillièrre, 1870, BIUS 35260
- 4- *Annuaire général du commerce, de l'industrie, de la magistrature et de l'administration ou Almanach des 500.000 adresses*, Paris, Firmin-Didot

- frères, 1854, et l'établissement de Vanves était aussi mentionné (Archives de la ville de Paris)
- 5- Falret Jean-Pierre, *Des maladies mentales et des asiles d'aliénés, leçons cliniques et considérations générales avec un plan de l'asile d'Illeau*, Paris, Baillière, 1864 (BIUS)
 - 6- Sachaile Cl., *Les médecins de Paris jugés par leurs œuvres*, Paris, 1845 (BIUS 35110)
 - 7- Semelaigne René, *Les grands aliénistes français*, Paris, G. Steinheil, 1894
 - 8- Chailley Hippolyte, *Vanves des origines au début du XXe siècle*, Paris, Robert Puech, 1956
 - 9- *Registre des entrées et sorties des pensionnaires placés dans la Maison de santé de Vanves (1822-1855)*, Archives municipales de la ville de Vanves, 3 Q1-1-2, Responsable : Bruno N'guyen
 - 10-Dumas Alexandre, *Mes mémoires, 1830-1833*, Paris, Robert Laffont, Bouquins, tome 2, 1989
 - 11-Gautier Théophile, *Histoire du romantisme et quarante portraits romantiques*, Paris, Gallimard, folio classique, 2011
 - 12-Rujan Stefania, Lect. Drd, Valahia University of Targovistc *Un cas d'enracinement dans la terre française, Anna de Noailles*
 - 13-Archives de la Préfecture de Police de Paris, *Maison de Santé de Vanves, 1880-1905, C 3-A-, 1à 6* (in folio et manuscrits)
 - 14-Haussonville d', Othenin, *La vie et les salaires à Paris*, Paris, A. Quantin, 1883, BNF S 92/12542
 - 15-*Annales médico-psychologiques*, 9° série, t IV, septembre 1906, n°03, éloge de Jules Falret.
 - 16-Journal «*la Rive Gauche* », des 28 octobre et 4 novembre 1894, signalé obligeamment par Mr. Jean-Marc Valentin, lors de ses recherches sur Vanves.
 - 17-*Un événement à Vanves*, Vanves-Malakoff, samedi 12 novembre 1932, 22° année, n°1159, archives de la mairie de Vanves, responsable : Bruno N'guyen.
 - 18-Vignaud Jean-Baptiste, figurant sur la liste électorale établie à Vanves en 1930.
 - 19-Sedes René, *Ces Vanvéens hors du commun, cinquante portraits de la Renaissance à nos jours*, 93100 Montreuil, TPS publications 2003
 - 20-Mouthon Jean-Marie, docteur. en médecine, diplômé de l'Ecole Pratique des Hautes Etudes (sciences historiques et philologiques), sous la direction de Monsieur Jacques Le Rider, Directeur d'Etudes, thèse soutenue en juin 2010 : *Les médecins de langue allemande à Paris au XIXe siècle (1803-1871)*, 662 pages en 2 tomes, mis en ligne à la Bibliothèque Inter Universitaire de Santé (Paris), dont un *répertoire biographique de 1037 médecins de langue allemande* qui ont séjourné à Paris, pendant cette période.

Ont été consultées aussi *les Délibérations du Conseil municipal, 1815-1836 et ss.*, Archives de la ville de Vanves, 1 D1. 13

Remerciements :

Au terme de cette étude, il convient de remercier spécialement Mr. Bruno N'guyen , responsable du service des archives de la ville de Vanves, et ses collaborateurs, ainsi que les archivistes de la Préfecture de Police à Paris. On ne saurait oublier les bibliothécaires de la Bibliothèque Inter Universitaire de Santé (BIUS, Paris), qui renferme toutes les publications médicales et paramédicales citées.

Les Archives Nationales, les Archives de Paris et du département de la Seine, ont été consultées pour la période considérée et n'ont pas permis de retrouver de document relatif à cet établissement privé. Une recherche plus approfondie, pourrait sans doute mettre en évidence d'autres documents concernant l'organisation et la gestion financière de la *Maison de santé de Vanves* au XIX^e siècle.

GLOSSAIRE de quelques termes médicaux, employés par les aliénistes au XIX^e siècle (par référence au Garnier-Delamare, *Dictionnaire des termes de médecine*, Paris, Maloine, 1998, et au Littré E., *Petit dictionnaire universel ou abrégé du dictionnaire français*, augmenté par Beaujean A., Paris, Hachette, 1906).

- aliénation, aliénation mentale : synonymes de la folie, terme qui a désigné les troubles de l'esprit, rendant le sujet étranger à son milieu. Terme qui a été ensuite appliqué à toutes les maladies mentales.
- Amaurose : perte complète de la vue, sans altération des milieux de l'œil, transitoire ou définitive, liée à un problème vasculaire
- Apoplexie, attaque ou ictus apoplectique : suspension brusque et plus ou moins complète des fonctions du cerveau, perte subite de la connaissance et de la motilité volontaire, en rapport avec une hémorragie cérébrale.
- Ataxie locomotrice progressive : maladie de Duchenne de Boulogne, tabès, affection neurologique d'origine syphilitique (perte de motilité, incoordination, troubles de la sensibilité).
- Cachexie : altération de l'état général et extrême maigreur
- Collapsus : affaissement, chute rapide des forces, parole et pouls faibles
- Démence paralytique ou paralysie générale : lésions diffuses des centres nerveux, d'origine syphilitique, maladie redoutée et répandue à l'époque, atteignant l'intelligence et aboutissant au délire, troubles de la parole, tremblements. Evolution vers la mort en quelques années.
- Endocardite : atteinte de l'endocarde, valves et parois internes du cœur, d'origine infectieuse le plus souvent
- Folie circulaire : phase d'excitation maniaque, suivie d'une phase mélancolique, sans interruption
- Hallucination : perception de sensations sans aucun objet extérieur qui les fasse naître
- Hématocèle rétro-utérine : poche de sang enkystée (hématome), derrière l'utérus
- Hypochondrie : état dans lequel le sujet est inquiet continuellement sur sa santé, et se croit atteint d'une maladie touchant les hypochondres, zones latérales de l'abdomen (foie, vésicule, rate, estomac, colon)

- Hystérie : paralysies, troubles sensitifs et sensoriels permanents, coexistant avec des signes transitoires, tels des crises épileptiformes, sans systématisation nerveuse anatomique ou physiologique, « *maladie de l'imagination, mais non de l'imaginaire* » pour Charcot au XIX^e siècle
- Manie, agitation maniaque : surexcitation générale de toutes les facultés intellectuelles et morales, altération pathologique de l'humeur.
- Mélancolie : folie, maladie mentale par accès atteignant une personne qui n'en n'est pas consciente
- Phrénologie : l'inspection et la palpation du crâne, avec recherche de ses protubérances, permettent de connaître les facultés de chacun, correspondant à des localisations cérébrales, selon Gall
- Septicémie : infection générale à partir de germes diffusés dans le sang (fièvre, frissons, altération de l'état général).

PERSONNALITES qui ont séjourné à la maison de santé de Vanves au XIX^e siècle

- Bartholdi Jean, frère d'Auguste	p : 21
- Bibesco Zoé, princesse	p : 20
- Didot Jules	p : 19
- Grandville (ou Granville) Jean-Jacques	p : 18
- Halevy Léon	p : 19
- Hirsch Alphonse	p : 22
- John Jules, dit Gil Pérès	p : 22
- Morio de Lisle Annet (baron)	p : 19
- Niemojowski Bonaventure	p : 19

ORIGINES de PROPRIETE de la maison de santé de Vanves (1822-1932)
(à partir des actes notariés détenus par les Archives de la commune, cotes 1 N 18/8 et 1 N 16/ 17)

-Le 29 juin 1822, à l'Etude de M^e. Clairret, notaire à Paris, acquisition pour son compte personnel, par le docteur *Félix Voisin*, de terrains et bâtiments appartenant à la famille *Querus* (128000 F payés comptant)

Les vendeurs étaient :

-Mr. Joseph Simon Querus

-Mr. Louis Charles Xavier Hébert et Mme Hélène Caroline Querus, son épouse

-Mr. Jean Gabriel Marie Edouard de Lussy et Mme Paulin Célestine Fortunée Querus, son épouse

-Le 17 septembre 1825, à l'Etude de M^e. Clairret à Paris, vente par le Dr. Félix Voisin au Dr. Jean-Pierre Falret, de la moitié indivise (64000 F) et *création d'une Société entre F. Voisin et J-P Falret*, chacun pour moitié, concernant une maison d'aliénés établie à Vanves, jusqu'au décès de l'un d'entre eux.

-Le 28 août 1855, adjonction dans la Société, du Dr. Falret Jules (fils de Jean-Pierre). Cette association persistera jusqu'au décès du premier mourant des trois associés. Puis elle continuera avec les deux associés survivants, jusqu'au décès de l'un d'entre eux. Le survivant pourra devenir seul propriétaire.

-Le 28 octobre 1870 meurt le Dr Jean-Pierre Falret, veuf de Philippine de la Salle, laissant deux fils héritiers : le Dr Jules Falret et Mr Henri-Louis Falret de Tuite. Le Dr. Jules Falret devient héritier de la part de son Père.

-Le 25 février 1872, acte sous signature privée entre :

-le Dr. Félix Voisin

-le Dr. Jules Falret, héritier pour moitié de Falret Jean-Pierre

-Mr Henri Louis Falret de Tuite, fils aîné et co-héritier de Falret J-P pour l'autre moitié, médecin, puis juriste et préfet, marié à Sarah Elisabeth de Tuite,

-Le 23 août 1871, testament olographe du Dr Félix Voisin et codicille le 17 novembre 1872, qui institue pour légataire universel *Félix Voisin son neveu*, député à l'Assemblée Nationale, procureur de la république près le Tribunal civil de Melun.

-Le 23 novembre 1872, meurt le *Docteur Félix Voisin*, le second des deux fondateurs de la Société, créée en 1825.

-Le 9 mai 1873, le *Dr Jules Falret* reste seul propriétaire de tout l'actif de la Société Voisin et Falret. D'où entre le *Dr. Jules Falret*, *Mr. Georges Gaston Falret de Tuite, fils de Henri, Louis*, et *Mr. Félix Voisin, neveu*, fixation de la somme qui revenait à ce dernier pour prix de sa part (333281 F), payable par dixièmes, aux époques fixées en l'acte de société. Jules Falret a hypothéqué la totalité des immeubles qui dépendaient de la Société, situés à Vanves.

-En 1932, refus de renouveler le bail par les héritiers Falret, en fait dès 1928- 29.

-Le 24 février 1933, puis le 3 avril suivant, eut lieu la vente de la propriété mesurant 13 hectares, 59 ares, 97 centiares, par les *consorts Falret de Tuite* à la commune de Vanves, réalisée à l'Etude de Maître E. Bauduin, Notaire, 31 bd. du Lycée à Vanves (Seine). Etaient présents ou représentés :

-Georges Henri Dominique Antony Gaston *Falret de Tuite*, lieutenant-colonel en retraite, et Fanny *Grant de Longueuil*, son épouse

-Alphonse Cyprien *Fabre*, avocat, et Julie Thérèse *Falret de Tuite*, son épouse

-Pierre *Gautier* et Yvonne, Blanche, Marie-Antoinette *Falret de Tuite*, son épouse

-Jean-Marie Nicolas, Jacques Noël *Le Mire* et Françoise Marie Elisabeth Bérangère *Falret de Tuite*

-et *Frédéric Pic*, maire de Vanves, officier de la L.H., député de la Seine, après accord du Conseil Municipal lors des deux délibérations, qui eurent lieu les 27 février et 1 décembre 1932.

-*Madame Arnaud, veuve du Dr François-Léon Arnaud* (médecin-directeur depuis 1903 et mort le 6 juin 1927), gérante de l'établissement, confia la direction au Dr Vignaud, aidé du Dr. Leclerc. Le logement qu'elle occupait, resta sa propriété au 2 rue *Falret*, où exerça son fils le *Docteur Robert Arnaud*, généraliste. En 1969, ce bâtiment revint à la commune de Vanves.

Registre des entrées et sorties des pensionnaires placés dans la maison de santé de Vanves (1822-1855)

Nom	prénom	âge-entrée	adresse-entrée	sexe	natif de	profession	Cél/ M/ V	conduit par	entrée	sortie	Durée séjour (j)	Age au décès (an)	envoi rapport méd	envoi billet entrée	envoi billet sortie
Abadie née Briant	hélène ambrosine			f			M		17/09/1822						
Vesfié	étienne			m			C		28/09/1822	dcd		inconnu			
Gulhiard	antoine			m			M		13/08/1822						
Dufou	jules			m			C		17/08/1822						
Guitard née lasfons	marie-anne			f			M		19/08/1822						
Gayard	felix			m			C		19/08/1822						
Chartier	florentin felix			m			C		29/10/1822	dcd		inconnu			
Gobelet née duval				f			M		04/04/1823						
Doignes	raimond			m			C		15/04/1823						
Gorgette née lepreux	jeanne			f			M		31/05/1823						
Chiron	eugène			m			C		09/07/1823						
Déliars	jean-jacques			m			C		13/07/1823	dcd		inconnu			
Delarouat	nicolas armand			m			C		23/07/1823	dcd		inconnu			
Tertu	antoine			m			C		31/07/1823						
Desert	françois			m			C		15/08/1823						
Rappage née deau	annette			f			M		27/08/1823						
Humbert	claudie marie			m			C		23/08/1823						
Gaveaux	pierre			m			M		27/08/1823	dcd		inconnu			
Bécu	augustine			f			C		02/02/1823	25/02/1823	23				
Berville	jean-baptiste			m			C		16/08/1823						
Rabrisfon	claudie			m			M		14/10/1823	dcd		inconnu			
Duchainay	pierre rené jean			m		prêtre	C		14/10/1823	sorti					
Boignes	guillaume			m			M		08/03/1824						
Lorcher	jean			m			M		28/03/1824						
Carré	jacques			m			V		23/04/1824						
Ratier née	madeleine			f			M		26/04/1824						
Destrées	françois louis alex			m			C		29/04/1824	05/07/1827	796				
Damène	émilien	5		m			C		28/05/1824						
Rosfel	henri aristide			m			C		09/06/1824	18/06/1826	739				
Morel née lavorier	catherine			f			M		27/08/1824	01/02/2026	520				
Vordel	charles			m			C		09/08/1824						
Peltier	françois			m			M		07/09/1824						
Crémière	louis			m			V		22/01/1825	dcd 23/08/25	181	inconnu			
Delatre née le maire	aglaé			f			M		23/02/1825						
Simon	aimée			f			C		29/04/1825	02/06/1825	33				
Gautier	charles-joseph			m			M		12/06/1825	16/04/1826	304				
Demanche	louis			m			M		12/08/1825	dcd 28/02/27	561	inconnu			
Letellier de haubadon	théodore			m			C		22/08/1825	dcd 29/09/25	37	inconnu			
Agnos	saturnin			m			M		01/07/1825	01/09/1825	60				
Tasfin de ch. Née m.	flore			f			M		11/07/1825	06/04/1827	630				
Duhamel née chenon	anne-charlotte			f			M		11/07/1825	dcd 15/08/25	34	inconnu			
Masfon	pierre			m			M		11/09/1825	05/02/1826	115				
Morgan	louis			m			C		12/09/1825	03/05/1826	231				
Respal née le tissier	marie			f			M		12/09/1825	10/09/1826	363				
Mauduit	aimable			m			C		15/09/1825	02/04/1826	197				
Lemaitre	pauline edmée			f			C		20/09/1825	15/06/1826	265				
Laurence née personne	virginie			f			C		30/09/1825	02/04/1826	183				
Lestibaudois née	julie			f			M		30/09/1825	01/07/1826	271				
Thoré	vincent			m			C		02/10/1825	10/01/1826	128				
Lavillard	jean			m			C		02/10/1825	15/08/1826	313				
Séneaut	louis			m			C		10/01/1826	05/03/1826	55				
Duplessis	jean			m			C		10/01/1826	20/07/1826	190				
Grivardin	nicolas marie			m			C		23/02/1826	dcd 10/03/27	382	inconnu			
Burx	michel			m			C		01/03/1826	dcd 10/03/27	375	inconnu			
Couture née couran	joséphine			f			M		17/07/1826	08/09/1826	52				
Moreau née desbreux	louise			f		propriétaire	M		10/08/1826	17/01/1827	157				
Beausire née dorival	marie-jeanne			f			V		31/10/1826	01/04/1827	151				
Bourcey	alexandrine prud.			f			C		27/02/1827	23/06/1827	116				
Guyot	antoine pierre			m			C		29/04/1825	dcd 28/05/25	30	inconnu			
John née manil	dorothée		Irlande	f			M		27/03/1826	12/07/1826	105				
Lapeyrière	louis-antoine	38		m		sans	C	médecin	01/03/1823	dcd 19/03/23	18	38			10/03/1826
Dechambaudoin	auguste	32	Paris	m		ancien min.	C	père	02/05/1823				13/05/1823		
Prud'homme née lethias	marie louise	40	S & Oise	f		sans	V	filis	14/12/1823	dcd 15/10/47	7601	54	25/01/1824		
Perrotin grandville	jean	52	Sarthe	m	Sarthe	notaire	M		13/06/1824	dcd 20/02/37	993	65	02/07/1824	27/02/1837	

Nom	prénom	âge-entrée	adresse-entrée	sexe	natif de	profession	Cél/ M/ V	conduit par	entrée	sortie	Durée séjour (j)	Age au décès (an)	envoi rapport méd	envoi billet entrée	envoi billet sortie
Dumont Quédeville	née armandine	28		f	Calvados		V		18/09/1825	03/11/1827	775			12/11/1827	
Buron	jean-jacques	28		m	Paris	ét. en droit	C		20/02/1826	dcd 09/07/35	3419		05/03/1826	22/02/1826	
Le comte de moysen	françois-xavier	42	Paris	m	Vienne	militaire	M	épouse	02/05/1826	06/10/1827	519		06/05/1826	28/05/1826	
Colas dit belcourt	louis	39		m	Orne	négociant	C		29/06/1826				26/07/1826	06/07/1826	
Selles (de), née graham	maria, comtesse	45		f	Ecosse	propriétaire	M		10/08/1826	18/06/1837	3958		28/08/1826	15/08/1826	19/06/1837
Depierre	casimir	49	Paris	m	Eure	ancien négo	C		02/05/1827	02/1828	300		04/07/1827	03/05/1827	04/03/1828
Denecheau	pierre	29		m	Maine et Loire		C		01/05/1827	08/09/1828	463		04/07/1827	03/05/1827	04/03/1828
Beauvoir (de)	alphonse	23		m	Seine Maritime	ét. en droit	C		29/04/1827	10/05/1830	1106		04/07/1827	03/05/1827	12/05/1830
Laullet	louis	38	Seine	m	Seine Maritime	propriétaire	M		23/06/1827	dcd 23/04/28	300	39	04/07/1827	04/07/1827	
Lasne dit rochelle	auguste	49	Ille & Vilaine	m	Ille & Vilaine	rec. Contrib.	M		27/06/1827	02/09/1828	427		28/08/1827	04/07/1827	03/11/1828
Delorme née crosnier	joséphine	33		f	Seine & Marne	propriétaire	M		20/12/1826	09/09/1828	624		28/02/1827	26/12/1826	26/12/1828
Alizart née alloneau	flavie	50		f	Deux-Sèvres		M		31/12/1826	29/04/1829	859		28/02/1827	12/01/1827	30/07/1829
Morio de Lisle (baron)	aimée	49		f	Allier	maré.de ca.	M		09/02/1827	dcd 22/02/28	376	50	28/02/1827	11/02/1827	04/03/1828
Detheil	firmin	23		m	Lot	avocat	C		01/04/1827	dcd12/02/28	312	24	16/04/1827	14/04/1827	15/02/1828
Mouffle	antoine	66	Paris	m	Paris	marchand fers	M		27/06/1827				20/09/1827	04/07/1827	
Gaudon demazure	louis	43		m	Morbihan	négociant	M		14/07/1827	08/11/1827	115		28/08/1827	26/07/1827	12/11/1827
Sandeur	achille romain jos	29		m	Nord	ét. en droit	C		22/08/1827	16/08/1836	3279		28/08/1827	05/09/1827	22/08/1836
Broyer	jacques	25		m	Ardennes	cultivateur	M		01/09/1827	27/12/1829	846		05/09/1827	01/09/1827	
Jréfusis	georges	36		m	Angleterre		C		10/11/1827	06/02/1828	87		26/12/1827	12/11/1827	07/02/1828
Boignes	raymond	37	Loire	m	Paris	sans	C		18/01/1828	19/10/1845	1030		04/04/1828	08/02/1828	
Bautier	jacques	28		m	Seine Maritime	avocat	M		05/02/1828	14/02/1828	9		04/03/1828	08/02/1828	
Carlier, née petit	éleonore	24	Indre & Loire	f	Sarthe	sans	M		15/04/1828	30/09/1828	165		09/06/1828	25/04/1828	
Dujardin	adolphe	18		m		sans	C		18/05/1828	15/09/1828	117		09/06/1828	29/05/1828	
Brisfart, née ?	marie		Seine	f		sans	M		02/05/1828	02/06/1828	30		?	05/06/1828	06/06/1828
Louvet	thérasie	35	Eure	f	Eure	manufacturièr.	M		03/06/1828	01/05/1830	698		23/08/1828	05/06/1828	12/05/1830
Gandon demazure	louis	44	Ille & Vilaine	m	Ille & Vilaine	négociant	M		19/06/1828	26/03/1829	281		23/08/1828	22/06/1828	28/03/1829
Chaud	jean-bapt-charles	45		m	Paris	chef de b.	M		27/06/1828	12/08/1831	1141		23/08/1828	09/07/1828	
Lerraud	achille	34	Paris	m	Nièvre	enseignant	C		24/07/1828				23/08/1828	29/07/1828	
Sauzeau	louis-richard	28	Paris	m	Vienne	rédacteur min	C		25/08/1828	26/08/1829	365		27/08/1828	25/08/1828	29/08/1828
Bonne carrière	adolphe	26		m	Haute Garonne	ét. en droit	M		25/08/1828	24/09/1828	30		11/09/1828	27/08/1828	26/10/1828
Prosarowski (le prince)	alexandre	36		m	Russie	militaire russe	M		03/09/1828	18/08/1829	345		11/09/1828	08/09/1828	
Perrin	anne félicité	51		f	Paris	propriétaire	V		04/09/1828	09/02/1828	155		11/09/1828	08/09/1828	
Perrin	alexis hippolyte	34		m	Marne	correcteur i.	C		04/09/1828	dcd 10/09/28	6	34		08/09/1828	12/09/1829
Sarrasin	andré hilariion	28	Rhône	m	Basses Alpes	propriétaire	C		20/09/1828	05/05/1830	225		27/09/1828	27/09/1828	12/05/1830
Dercus	jean-baptiste	38	Belgique	m	Belgique	militaire	C		20/09/1828	dcd 30/09/29	365		27/09/1828	27/09/1828	03/10/1829
Sergent née degause	marie	48		f	Marne	propriétaire	M		04/10/1828	22/02/1829	134		27/10/1828	27/10/1828	
Lecomte	napoléon pierre m	22	Paris	m	Paris		C		01/11/1828	20/09/1829	415		13/10/1828	03/12/1828	
Anciaux Briart	auguste	35		m	Sambre & M	manufacture	M		02/11/1828				13/11/1828	03/11/1828	
Regnier	alexandre	32	Paris	m	Paris	négociant	M		15/12/1828	dcd 24/01/30	405	33	07/01/1829	26/05/1828	08/02/1830
Perré	nicolas	32		m	Nancy	fabr. Draps	C		16/12/1828	31/05/1829	165		07/01/1829	26/12/1828	30/07/1829
Charpentier	Siméon constant	29	Paris	m	Marne	lic. En droit	M								
Cheron	eugène	29	Maine et Loire	m	Maine et Loire	fabricant	C		20/01/1829				18/02/1829	30/01/1829	
Gogne	adélaidé louise	18	Seine	f	Seine	sans	C		20/01/1829				18/02/1829	30/01/1829	
Blanchard née de Precou	cornélie	30	Paris	f	Luxembourg	sans	M		02/02/1829	03/05/1830	456		18/02/1829	10/02/1829	12/05/1830
Delahaye née ?	jeanne sophie	24	Paris	f	Paris		M		15/02/1829	06/09/1837	3022		17/02/1829	17/02/1829	06/09/1837
Simian	isidore	26		m	Isère	off. D' E.M.	C		21/02/1829	dcd 11/07/29	140	26	11/03/1829	23/02/1829	21/07/1829
Lamaresses	julie	40		f	Marne	propriétaire	C		26/03/1829	29/07/1829	123		30/07/1829	28/03/1829	30/07/1829
Juris née Jérôme	agathe	32		f	Aisne		M	mari notai.	02/04/1829	08/05/1830	401			16/04/1829	12/05/1830
Mouffe	léon	61	Paris	m	Paris	marchand fers	V		14/05/1829	dcd 21/03/41	4322	73	22/05/1829	22/05/1829	22/03/1841
Givry de	Benoît marion	57	Paris	m	Paris		C		14/05/1829	dcd 01/08/31	806	59	22/05/1829	22/05/1829	
Morizot	pierre nicolas adol	27	Paris	m	Paris	employé Pos	C		21/07/1829	28/09/1829	67		28/07/1829	25/07/1829	
Later	ignace	62	Paris	m	Seine	contrôleur	M		04/08/1829	07/05/1830	273		29/08/1829	07/08/1829	12/05/1830
Granger	eugène	34	Paris	m	Paris	avocat C Cass	M	beau-père	05/08/1829	dcd 30/08/29	25	34	29/08/1829	07/08/1829	03/09/1829
Hubert	henriette	17	Paris	f	Paris		C	grand-mère	25/08/1829	06/05/1830	251		29/08/1829	29/08/1829	12/05/1830
Lafon	rosalie	18	Lot	f	Lot		C	père	17/08/1829	20/06/1831	668		29/08/1829	29/08/1829	01/07/1831
Delafemay	antoine noel hypp	47		m	Finistère	ancien milit.	C		06/10/1829				10/10/1829	14/10/1829	
Donnet	adolphe	36	Calvados	m	Calvados	banquier	C	mère	12/12/1829				08/01/1830	19/12/1829	
Duponceau	françois	37	Loire Atlantique	m	Loire Atlantique	anc.garde roi	M	3 certif	06/02/1830	11/07/1833	1250		01/03/1830	08/02/1830	25/07/1833
Huguier	antoinette	21	Aisne	f	Marne		M	mari avoué	13/02/1830	08/08/1830	176		01/03/1830	01/03/1830	
Clarian	lauline	31	Paris	f	Indre & Loire		C	sa mère	17/02/1830	28/06/1831	496		01/03/1830	01/03/1830	01/07/1831
Mabire	ange-catherine	47	Paris	f	Aisne		V		24/02/1830	06/08/1832	528		01/03/1830	01/03/1830	
Leclerc vasseur	françois	32	Somme	m	Somme	manufacturier	C		11/03/1830	31/08/1830	171		27/04/1830	12/03/1830	10/01/1831
Leyron	françoise	30	S & Oise	f	S & Oise		M	mari médecin	05/04/1830	21/06/1830	76		12/05/1830	12/05/1830	30/06/1830
Chéron	eugène	30	Maine et Loire	m	Maine et Loire	fabricant	C		19/04/1830	23/08/1830	125		12/05/1830	12/05/1830	11/01/1831
Prieur	jean	24		m	Vienne	él. Médecine	C		20/04/1830	25/10/1830	185		25/05/1830	12/05/1830	
Boidane		50	Paris	f	Marne		M	mari	20/04/1830	26/05/1830	36		25/05/1830	12/05/1830	18/06/1830

Nom	prénom	âge-entrée	adresse-entrée	sexe	natif de	profession	Cél/ M/ V	conduit par	entrée	sortie	Durée séjour (j)	Age au décès (an)	envoi rapport méd	envoi billet entrée	envoi billet sortie
Brisfart née ?	justine	32	Seine	f	Seine		M		07/05/1830	31/07/1830	85		30/06/1830	12/05/1830	
Robert de Granville	urbain	23	Paris	m	Loire Atlantique	militaire	C		02/05/1830	01/07/1833	1155		25/05/1830	12/05/1830	05/01/1834
Dupuis	louis	45		m	Oise	sans	C		20/05/1830				30/06/1830	25/05/1830	
Choisfelat	antoine apoll.	45	Seine & Marne	m	Seine & Marne	négociant	M		08/06/1830	18/06/1831	375		30/06/1830	16/06/1830	01/07/1831
Buskoné, née Maigrot	Marie	33	Côte d'Or	f	Côte d'Or		M		25/06/1830	22/08/1830	58		30/06/1830	30/06/1830	10/01/1831
Martines	andrès	48	Espagne	m	Espagne		C		01/07/1830	11/08/1830	41		12/08/1830	08/07/1830	12/08/1830
Dalmont	charles martin	59		m	S & Oise	pourvoyeur	C		05/07/1830	05/08/1830	31		12/08/1830	08/07/1830	10/01/1831
Baguelin	jacques	33	S & Oise	m	S & Oise	méc. Horloger	C		10/08/1830	02/01/1831	143		12/08/1830	12/08/1830	
Lamar	marie florence	24	Paris	f	Paris	typographe	C		04/07/1830	17/01/1831	193		04/02/1831	11/01/1831	31/01/1831
Harmelin	Emile	37		m	Loire Atlantique	sans	C		12/10/1830				04/02/1831	11/02/1831	
Vivien	marie adélaïde	48	Paris	f	Paris	rentière	C		21/09/1830	07/07/1832	286		04/02/1831	11/01/1831	
Maupoint, née Chaudeau		52		f	Loiret		M	mari	15/12/1830	11/07/1831	206		04/02/1831	11/01/1831	
Foucault	jean	45		m	Loire Atlantique	libraire	M		21/11/1830	23/06/1831	213			11/01/1831	01/07/1831
Callet	apolodore	30	Paris	m	Paris	peintre	C	père	18/01/1831	22/03/1831	62		03/02/1831	03/02/1831	28/03/1831
Salats	charles	59	Paris	m	Paris	négociant	M	épouse	24/01/1831	19/03/1831	55		03/02/1831	03/02/1831	27/03/1831
Delamarre decrux	charles j-f	48	Manche	m	Manche	militaire	C		01/02/1831	21/09/1854	7895		15/02/1831	15/02/1831	
Dechabrefy	thomas	20		m	Paris	sans	C	père	13/02/1831	21/09/1831	218		15/02/1831	15/02/1831	
Chertier née Buot	marie	50	Paris	f	Cher		M	mari	03/02/1831	18/06/1832	500		13/02/1831	13/02/1831	25/06/1832
Menard de Chouffy	comte de		Paris	m	Paris	sans	M	épouse	13/03/1831	11/07/1831	118		11/04/1831	27/03/1831	
Delonge	jean nicolas	40	Aube	m	Aube	rentier	M	épouse	21/02/1831	dcd 26/03/31	35	40		27/02/1831	05/04/1831
Duboutet née Moyria	caroline	57	Haute Marne	f			M	mari	24/03/1831	08/04/1836	1840		11/04/1831	27/03/1831	11/04/1836
Vicat	melchior	11	Isère	m	Isère		C	père	25/04/1831	18/09/1832	569		30/05/1831	27/04/1831	19/09/1832
Lillérant née monsfet	adélaïde	38	Maine et Loire	f	Maine et Loire		M	mari	26/04/1831	30/03/1833	699		30/05/1831	27/04/1831	
Gossclin	jarnac	45	Paris	m	Londres	ex-comm.gue	M	épouse	26/04/1831	dcd 06/06/33	766	47	30/05/1831	27/04/1831	12/06/1833
Jeulin	j-baptiste	53	Seine	m	Seine	maître plâtrier	M		14/06/1831	26/06/1831	12			28/06/1831	01/07/1831
Damonville née quesnin	madeleine	50	Paris	f	Paris		M		25/06/1831	08/09/1831	74		08/07/1831	28/06/1831	
Lotoski	stanislas	22	Paris	m	Varsovie	militaire	C	mère	01/08/1831	17/06/1832	316		08/09/1831	08/08/1831	25/06/1832
Determe	louis	32	Cantal	m	Cantal	él. Médecine	C	père	31/08/1831	22/01/1835	1237			08/09/1831	
D'augustin	françoise	38	Paris	f	Paris	sans	M	mari	26/08/1831	01/03/1832	185			08/09/1831	03/03/1832
Savary	françois	25	Indre	m	Indre	él. Droit	C	père	22/08/1831				08/09/1831	08/09/1831	
Dagoumer	pierre marie	35	Seine	m	Seine		M	épouse	30/08/1831	20/09/1831	21		08/09/1831	08/09/1831	
Regnautt	alphonse	20	Arcueil	m	Paris	commerce	C	parents	27/09/1831	17/06/1832	258		17/10/1831	29/09/1831	25/06/1832
Vieillard	oséphine	50	Paris	f	Paris		M	mari	10/09/1831	03/10/1831	23		17/10/1831	23/09/1831	04/10/1831
Lesayeux	catherine	50	Paris	f	Paris		M	mari	11/09/1831	06/02/1833	511		17/10/1831	23/09/1831	
Ducoedic	armand	37	Paris	m	Paris	militaire	C	tante	12/11/1831	03/07/1832	231		17/10/1831	23/11/1831	
Lyéé	françois	55	Paris	m	Calvados	caissier	C	frère	12/09/1831	01/03/1832	168		17/10/1831	23/09/1831	03/03/1832
Saint Mende (de)	joseph	20	Puy de Dôme	m	Puy de Dôme	él. droit	C	père	15/11/1831	19/08/1832	274		17/12/1831	23/11/1831	
Baudoin, née gradot	anne-antoinette	29	Paris	f	Indre & Loire		M	mari	06/12/1831	01/03/1832	90		17/12/1831	12/12/1831	03/03/1832
Vaisière	jean	36	Cantal	m	Cantal	propriétaire		père	06/10/1831	23/06/1833	622		17/10/1831	12/10/1831	24/07/1833
Foucault	jean-louis	45	Paris	m	Loire Atlantique	ex-libraire	M	épouse	27/02/1832	12/10/1835	1321		23/03/1832	03/03/1832	
Durant	jacques-marie	45	Paris	m	Paris	marchand	M	épouse	27/02/1832				23/03/1832	03/03/1832	
Salé	colombe	27	Paris	f	Paris	sans	M	mari	28/02/1832	04/07/1832	152		23/03/1832	03/03/1832	
Angliviél	isidore	17	Paris	m	Gard	sans	C	père	01/03/1832	14/10/1840	3144		23/03/1832	01/03/1832	16/10/1840
Delanoy	jacques bernardin	52	Paris	m		militaire	M	épouse	17/03/1832	03/07/1832	106		23/03/1832	23/03/1832	
Raffard	jean-louis	32	Seine	m	Seine	blanchisseur	M		20/05/1832	08/06/1832	18			25/05/1832	25/06/1832
Durond	javques marie	45	Paris	m	Paris	imprimeur	M	épouse	20/05/1832	dcd 04/09/32	104	45	28/06/1832	25/05/1832	12/09/1832
Royer née philippon	marie madeleine		Paris	f	Paris	sans	V	frère	22/05/1832	dcd 22/05/55	8395		21/06/1832	25/05/1832	
Monod-Billy		35	Aisne	m	Paris	Pasteur	M	père past.	22/05/1832	14/09/1832	113		28/06/1832	25/05/1832	19/09/1832
Armet	nicolas louis	39	Paris	m	Paris	avocat	M	beau-frère	24/05/1832				28/06/1832	25/05/1832	
Chardon	pierre	59	Sarthe	m	Sarthe	cultivateur	M		10/07/1832	01/08/1832	20			13/07/1832	
Angliviél née delapierre	aglaé	39	Gard	f	Gard	propriétaire	M		27/07/1832	08/05/1834	646		20/08/1832	31/07/1832	
Damiaux	auguste bernard	68	Lille	m	Lille	rentier/prop	V		04/09/1832	17/09/1832	13			19/09/1832	19/09/1832
Gautrin née aplagnate	amélie charlotte	38	Marne	f	Marne		M		01/11/1832				06/12/1832	19/11/1832	
Saint-adrien,marquise de	marie			f			M		02/11/1832				06/12/1832	25/11/1832	
Raffard	jean-louis	32	Seine	m	Seine	blanchisseur	M		18/11/1832	18/11/1832	1			18/11/1832	18/11/1832
Stuart	filrignon	32	Irlande	m	Irlande		C		01/12/1832	dcd 06/08/33	187	33		06/12/1832	08/08/1833
Debrye	henriette	28	Paris	m	Moselle	propriétaire	C	tante	08/12/1832	dcd 27/12/32	19	28	24/12/1832	09/12/1832	
Severin née jaulin	alphonsine	22		f			M	mari	26/12/1832				11/01/1833	27/12/1832	
Fauverau	alexandre	35	S & Oise	m	S & Oise	restaurateur	M	épouse	07/01/1833	01/03/1833	54		11/01/1833	08/01/1833	
Caquelard	hyacinte	40		m	Seine Maritime	négociant	M		21/03/1833	dcd 28/10/33	210		09/05/1833	12/11/1833	
Chaud	charles j-baptiste	49	S & Oise	m		chef de bureau	C		04/04/1833	dcd 16/10/33	192	49	09/05/1833	31/10/1833	
Gachat, née Pigeon	Marie-Victoire	33	Seine	f		sans	M		01/05/1833				09/05/1833		
Stuart	paul	32		m	Irlande		C		01/12/1832				06/12/1832		
Dejean	napoléon aimé	29	Paris	m		sans	C		04/05/1833				08/05/1833		
Mouchot	claudé	31	Paris	m	Paris		M		19/05/1833	19/06/1833	30		20/05/1833	24/07/1833	
Hannoie	constant évariste	24	Paris	m		ét. Droit	C	mère	03/06/1833	01/10/1833	118		25/06/1838	12/11/1833	

Nom	prénom	âge-entrée	adresse-entrée	sexe	natif de	profession	Cél/ M/ V	conduit par	entrée	sortie	Durée séjour (j)	Age au décès (an)	envoi rapport méd	envoi billet entrée	envoi billet sortie
Bastac de la Pomeraye	amélie	36		f			C		22/06/1833	12/05/1837	1407		22/06/1833	16/05/1837	
Guyons	alix	34	S & Oise	f	Seine marit.		M	avocat	08/07/1833				22/06/1833		
Lombard	J-baptiste	42	Aube	m	Aube	rentier	C		15/07/1833				24/06/1833		
Rattier	ambroise	48	Paris	m	Yonne	avoué	C	son frère	02/08/1833	dcd 15/02/34	193	49	17/08/1834	18/02/1834	
Orze	mathurin	62	Maine et Loire	m	Maine et Loire	ancien négo	C		23/09/1833	dcd 01/05/34	210	63	15/10/1833	16/05/1834	
Witt	elisa	25	Paris	f	Paris		M		29/11/1833	17/07/1834	229		16/12/1833	28/07/1834	
Prévaut, née chartier	mélanie	25	Paris	f	S & Oise		M		01/12/1833				16/12/1833		
Mayet (de) comte de la V	pierre-alexandre	45	Puy de Dôme	m	Puy de Dôme		M	épouse	06/12/1833	dcd 15/12/33	9	45	16/12/1833	31/12/1833	
Héaumont	jacques	43	S & Oise	m	S & Oise	propriétaire	M	frère	20/12/1833	18/10/1834	298		16/01/1834		
Boufflers	françois nicolas e.	28	Paris	m	Paris	commerçant	C		31/12/1833				16/01/1834		
Platet	victor	40	Seine Maritime	m	Seine Maritime	marin pêch.	C		01/01/1834	dcd 11/03/34	70	40	16/01/1834	16/05/1834	
Saint Mende (de)	joseph	23	Paris	m	Puy de Dôme	ét. Droit	C	son père	05/01/1834				16/01/1834		
Charlard	charles	30	Paris	m	Paris	propriétaire	C		01/02/1834				18/02/1834		
Bentabault de	Jeanne-madel.	39	Eure et Loire	f	Eure et Loire		C		28/01/1834				28/02/1834		
Lestang de	Victor	35	Paris	m	Paris	prêtre	C	sa sœur	12/02/1834	11/05/1834	89		18/02/1834	16/05/1834	
Gromart de Mimont	felix charles jules	23	Paris	m		militaire	C		31/03/1834	20/07/1834	110		17/04/1834		
Charpentier	siméon constant	34	Marne	m	Marne	avocat	C	un libraire	01/05/1834				28/05/1834		
Deberny	laure	20	Loiret	f			C	sa mère	01/05/1834				28/05/1834		
Bodin née Château	victorine	24	Vienne	f	Vienne		M	sa mère	04/06/1834	dcd 28/06/34	24	24	21/06/1834	28/07/1834	
Vaven	alphonse	35	Paris	m	Paris	entrepreneur	C	sa mère	05/06/1834	dcd 20/03/36	649	37	21/06/1834	10/06/1834	
Drouin née Labiche	jeanne	42	Paris	f			M	son mari	10/06/1834	13/06/1834	3		10/08/1834	11/06/1834	10/08/1834
Terssagne	emile	30	Paris	m	Nord	sans	C	son frère	22/06/1834				10/07/1834	24/06/1834	
Coulogne de	maurice	33		m		militaire	C	son frère	06/07/1834				08/07/1834	08/07/1834	
Larcher	eugène adolphe	36	Paris	m	Paris	imprimeur	C	son frère	05/07/1834	22/01/1835	197		08/07/1834	08/07/1834	
Viel, née Robin	clotilde	33	Paris	f	Paris	sans	M	beau-frère	15/07/1834				11/08/1834	28/07/1834	
Goujon		65		m	Paris	libraire	M	un ami	24/07/1834	24/03/1846	4255		11/08/1834	28/07/1834	
Departheleine	antoine	48	Paris	m	Marne	employé	C		16/08/1834				04/09/1834	20/08/1834	
Hebert	antoine	50	Paris	m	Paris	employé	M	son méd.	01/09/1834				18/09/1834	05/09/1834	
Hegesippe Wachter	jacques seran	17	Guadeloupe	m	Guadeloupe	propriétaire	C	cap. De nav.	04/09/1834	12/11/1835	433		18/09/1834	05/09/1834	
Coulou-derochers	delphine	33	Mayenne	f	Mayenne	propriétaire	M	mari	20/09/1834				01/10/1834	22/09/1834	
Stebinski Fleureau	ferdinand	21		m	Pologne	El. Ecole centr	C	préfet	23/09/1834	17/10/1836	754		24/10/1836	28/09/1834	
Sommerreau de	armand	17	Paris	m	Paris		C	Interne Salp	28/09/1834	26/04/1835	208		01/10/1834	30/09/1834	20/06/1835
Niémojowsky	Bonaventure	50	Paris	m	Pologne	ex-Prés. Polog	M	son neveu	10/10/1834	dcd 15/06/35	245	51	20/10/1834	20/06/1835	
Kildy	Edmond	20	Irlande	m	Irlande		C	son méd.	27/10/1834				11/11/1834	01/11/1834	
Saint Vincent de, née B	Eugénie	35	Oise	f	Paris		M	son méd.	26/11/1834	12/04/1835	137		18/12/1834	02/12/1834	20/06/1835
Livio née Caralet	Charlotte	38	Paris	f	Russie		M	proche	05/11/1834	dcd 14/03/39	1589	43	18/12/1834	14/12/1834	20/03/1839
Raffard	Louis françois	42	Seine	m	Seine	blanchisseur	M			25/01/1835			18/12/1834	18/12/1834	
Auboineau	françois	24	Charente Maritime	m	Charente Mar.	propriétaire	C	sa mère	10/01/1835	17/07/1835	187		24/01/1835	13/01/1835	20/07/1835
Bénissat	Hippolyte	19	Puy de Dôme	m	Puy de Dôme		C	son père	07/01/1835	02/02/1836	388		24/01/1835	13/01/1835	
Lecomte	marguerite	55	Oise	f	Oise		M		05/02/1835				08/02/1835	08/02/1835	
Petit	germain toussaint	44	Seine	m	Yonne	maître carrier	M		14/03/1835	18/06/1835	94		02/04/1835	17/03/1835	20/06/1835
Le Comte de Rieux	songy	66	Deux-Sèvres	m	Loire Atlantique		M	épouse	25/03/1835	18/06/1835	84		02/04/1835	26/03/1835	20/06/1835
Fauvrant	alexandre	36	S & Oise	m	S & Oise	restaurateur	M	épouse	21/04/1835	18/06/1835	57		26/05/1835	23/05/1835	20/06/1835
Blondel Thillay		35	Paris	m		médecin	M		30/04/1835	17/07/1835	77		26/05/1835	30/04/1835	20/07/1835
Deblog	Théodore	20	Nord	m	Nord	él. Notariat	C	sa mère	30/04/1835	31/05/1836	396		26/05/1835	30/04/1835	02/06/1836
Deléspres	Céline	15	Vosges	f	Vosges		C	sa mère	05/05/1835	11/09/1836	491		26/05/1835	08/05/1835	11/09/1836
Martin	michel	40	S & Oise	m	Doubs	majordome	M	son épouse	13/05/1835	18/06/1835	35		26/05/1835	14/05/1835	20/06/1835
Peulevey	damas armand	40	Calvados	m	Calvados	prêtre	C		17/05/1835	02/10/1835	135		26/05/1835	21/05/1835	
Agnès	alfred	32	Ille & Vilaine	m	Ille & Vilaine		C		16/06/1835	25/07/1835	39		29/06/1835	18/06/1835	
Sarcée de	aimée	26	Sarthe	f	Sarthe		C	mère	24/06/1835				29/06/1835	28/06/1835	
Soué	cyrille antoine	32	Paris	m	Paris	avocat	C	beau-frère	25/06/1835	dcd 21/04/36	297	33	29/06/1835	29/06/1835	
D'hebrard		36	Paris	m	Lot & Garonne		M		12/07/1835	31/05/1836	321		27/07/1835	14/07/1835	02/06/1836
Gasnault		40	Paris	m		avoué	M	son épouse	16/07/1835	29/01/1836	193		29/07/1835	18/07/1835	
Saint Thomas	thérèse albertine		Paris	f	Vosges	rentière	C		29/07/1835	01/02/1836	183				01/02/1836
Thiroin	estelle	33	S & Oise	f	S & Oise		M		23/07/1835	29/01/1836	186		29/07/1835	29/07/1835	
Diette	rose	34	Seine	f	Loiret	propriétaire	M		23/07/1835	29/01/1836	186		29/07/1835	29/07/1835	
Boisramay		38	Paris	m		employé	M	beaux-fr	25/07/1835				29/07/1835	29/07/1835	
Braziers	ernestine	34	Paris	f	Paris	propriétaire	M	mari	05/08/1835	05/12/1838	1215		25/08/1835	08/08/1835	08/12/1838
Dartel, née la mothe de D	Louise	28	Nièvre	f	Nièvre		M	mari	18/08/1835	04/07/1837	676		26/08/1835	20/08/1835	05/07/1837
Boufflers	françois eugène	29	Paris	m	Paris	propriétaire	C	père	30/08/1835	13/07/1836	314		29/09/1835	01/09/1835	
D'Avillé	charles	40	Paris	m		banquier	M		20/09/1835	28/01/1836	119		29/09/1835	22/09/1835	
Labiche	anne charlotte	45	Eure et loire	f	Eure et Loir	propriétaire	M		19/09/1835	17/12/1835	88		29/09/1835	22/09/1835	
Barouillet	pierre	55	Paris	m		médecin	M	filis	16/09/1835	17/12/1835	91		22/09/1835		
Perot	louise	19	Paris	f		propriétaire	M		16/09/1835	08/03/1836	172		05/12/1835	22/09/1835	
Delagalliserie	pierre-martin	69	Paris	m	Seine & Marne	ex chef de div	M	filis	17/11/1835	dcd 01/12/35	14	69	22/11/1835	29/02/1836	
Vidron	jean-pierre	77	Paris	m		propriétaire	V		29/11/1835	17/12/1835	18		05/12/1835	03/12/1835	29/12/1835

Nom	prénom	âge-entrée	adresse-entrée	sexe	natif de	profession	Cél/ M/ V	conduit par	entrée	sortie	Durée séjour (j)	Age au décès (an)	envoi rapport méd	envoi billet entrée	envoi billet sortie
Nugues	louis-honoré	35	Eure et loir	m	Eure et Loir	ex-notaire	M		19/12/1835	29/12/1835	10		31/12/1835	19/12/1835	02/02/1836
Ripeault née Chabien	philberte-franç	55	Paris	f			V	filis médecin	10/03/1836	10/09/1836	90		26/03/1836	15/03/1836	16/09/1836
Manoir, le baron du	eugène henri	33	Paris	m			C	sœur	11/03/1836	02/04/1836	22		26/03/1836	15/03/1836	11/04/1836
Champet	françois	23	Paris	m	Paris		C	beau-fr tut.	02/04/1836				15/04/1836	06/04/1836	
Chevalet née baudin	gertrude	55	Paris	f	Paris	marchande	M		02/04/1836				15/04/1836	06/04/1836	
Jubert, née foy	adèle victoire	36	Paris	f			M	mari	03/04/1836				15/04/1836	06/04/1836	
Chardel	eugénie	36	Paris	f	Paris		M		08/04/1836	30/05/1838	782		18/04/1836	11/04/1836	01/06/1838
Mascips	auguste alexandre	26	Paris	m	S & Oise	ét. Droit	C	beau-fr tut.	05/05/1836	30/04/1837	355		23/05/1836	05/05/1836	01/05/1837
Cœur née Richardière		50	S & Oise	f		propriétaire	M	père	18/05/1836	05/07/1837	412		23/05/1836	23/05/1836	06/07/1837
Regnault	alphonse	24	Seine	m	Seine		C	père	18/05/1836	09/07/1836	51		23/05/1836	23/05/1836	22/08/1836
Viel née robin	clotilde	35	Paris	f			M	beau-fr+jug	01/06/1836	09/07/1836	39		25/06/1836	01/06/1836	
Barrington	thomas trisram	42	Pas de Calais	m	Angleterre	militaire	M		15/06/1836	dcd 16/01/38	576	44	25/06/1836	17/06/1836	17/01/1838
Pullen	louis charles henri	44	Aisne	m		nég.peaucier	M		15/06/1836	02/08/1836	48		25/06/1836	17/06/1836	20/08/1836
Delanay	charles	23	Eure et Loir	m	Eure et Loir	nég. Fondeur	C	frère	17/06/1836	25/12/1836	188		25/06/1836	20/06/1836	26/12/1836
Herbel	clément	24	Paris	m	Paris	avocat	C		22/06/1836	22/09/1836	90		15/07/1836	25/06/1836	21/10/1836
Rieusfec	pauline	30	Paris	f	Paris		M		26/06/1836	15/07/1836	19		15/07/1836	28/06/1836	22/08/1836
Dugué née Plique	eulalie	44	Etats-Unis	f	St Domingue		M	frère	12/07/1836	11/02/1837	209		15/07/1836	15/07/1836	27/02/1837
Abdou eucher	victor guerin	50	Paris	m		propriétaire	M		20/07/1836	22/07/1836	2		22/07/1836	22/07/1836	22/08/1836
Perot	Louise	20	Paris	f	Paris		M		20/07/1836				22/07/1836		
Crevel	françois marie	45	S & Oise	m		militaire R	M		24/07/1836	dcd 08/08/36	15	45	14/08/1836	27/07/1836	22/08/1836
Graverson de née bezouin	julie	42	Seine Maritime	f	Paris		M		26/07/1836	04/07/1837	346		14/08/1836	27/07/1836	
Cénégal	gabriel	35	Aube	m	Paris	avocat	M	greffier tr.	18/08/1836	17/10/1837	424		07/09/1836	21/08/1836	26/10/1836
Marie	geneviève flor.	18	Paris	f	Paris		C		23/08/1836	31/05/1838	638		07/09/1836	28/08/1836	01/06/1838
Ferroux	justin	36	Paris	m	Jura	avocat	C		25/08/1836	dcd 31/05/37	276	37	07/09/1836	28/08/1836	
Faivre	charles marie	44	Var	m	Paris	rec. Contrib.	M	épouse	05/09/1836	03/10/1837	394		08/09/1836	08/09/1836	09/10/1837
Lecuyer	Jules françois	36		m	Nord	entrepreneur			15/09/1836	25/09/1836	10		17/09/1836	17/09/1836	12/10/1836
Frère, née Orban	clara	20		f			M	ses 2 frères	15/09/1836	12/04/1837	207		04/10/1836	17/09/1836	15/04/1837
Delalande		17	Gironde	f	Gironde		C	oncle	29/09/1836	24/02/1837	236		04/10/1836	04/10/1836	27/02/1837
Germain Petit, née Pitard	marie jeanne vict.	49	S & Oise	f			M	mari	19/10/1836	20/11/1836	31		12/11/1836	20/11/1836	26/11/1836
Dauval	adèle	21	Paris	f	Paris		M	beau- père	26/10/1836	06/11/1836	11		29/10/1836	29/10/1836	
Dauguet	jean-baptiste	49	Paris	m	Paris		V	filis	04/11/1836	dcd 16/01/37	72	49	12/11/1836	06/11/1836	27/02/1837
Vilmain	henri	28	Paris	m	Loire Atlantique		C	père	09/11/1836	25/07/1837	256		18/11/1836	12/11/1836	28/07/1836
Berville née Andrieux	bonne	33	Seine	m	Paris		M		24/11/1836				17/12/1836	26/11/1836	
Defforges de Vassens		38	Paris	m		militaire		commissaire	03/12/1836	01/01/1838	394		17/12/1836	06/12/1836	
Leclerc née Wiat	Aimée adèle	37	Paris	f	Paris		M		14/12/1836	15/06/1837	181		17/12/1836	17/12/1836	19/06/1837
Koler	felix	21	Paris	m	Moselle	ét. Droit	C		18/12/1836	10/01/1837	23		03/01/1837	20/12/1836	14/01/1837
Heilmann	ferdinand	40	Bordeaux	m	Bas Rhin	fabricant	M	oncle	25/12/1836	dcd 12/02/37	49	40	03/01/1837	26/12/1836	27/02/1837
de chabanne, née Limat.	marie-adélaïde	56	Paris	f	Paris		V	gendre	31/12/1836	30/05/1837	349		22/01/1837	03/01/1837	01/06/1837
Ducoëdie	arnaud	45	Paris	m		militaire	C		10/01/1837	04/07/1837	174		05/02/1837	14/01/1837	06/07/1837
Perot	Louise	20	Paris	f		sans	M		15/01/1837	20/10/1839	1005		22/01/1837	18/01/1837	06/07/1837
Buchon	tom abel	35	Paris	m			C		15/01/1837	20/11/1839	305		05/02/1837	18/01/1837	21/11/1839
Duval	J-Bapt. Alexandre	67	Aisne	m		négociant		filis	23/01/1837	dcd 18/03/37	55	67	05/02/1837	25/01/1837	22/03/1837
Baudelle née Dillon	joséphine	50	Paris	f	St Domingue		M		05/02/1837	dcd 20/02/55	6585	68	02/03/1837	12/02/1837	
Juraud, née Raffard	marie-esther	45		f	Seine	propriétaire	M	mari	07/02/1837	19/02/1837	12		12/02/1837	12/02/1837	27/02/1837
Courta de beaupré née R	marie alexandrine	50	Paris	f	Paris		M		28/02/1837	27/11/1837	269		18/03/1837	01/03/1837	02/12/1837
Chatelin	eugène joseph r.	21	Isère	m	Isère	él. Droit	C	père	09/03/1837	31/12/1837	291		18/03/1837	11/03/1837	04/01/1837
Romé de	louis-émile	35	Paris	m	Seine Maritime	propriétaire	M		04/04/1837	dcd 22/09/39	898	37	04/04/1837	07/04/1837	24/09/1839
Cronier	benoit	54	Paris	m	Puy de Dôme	architecte	M	beau-fr	09/04/1837	dcd 07/12/37	238	54	09/04/1837	11/04/1837	07/12/1837
Beaumont de, de la Vern	michelle julienne	60	Paris	f	Ain		C		19/04/1837	18/09/1837	149		09/05/1837	21/04/1837	19/09/1837
Guittier	augustine	20	Sarthe	f	Sarthe		C		30/04/1837	13/12/1837	214		09/05/1837	01/05/1837	15/12/1837
Hochon, née Warnier	césarine	50	Oise	f	Oise		M	mari	01/05/1837	dcd 11/09/49	4511	62	09/05/1837	04/05/1837	
Proberville		22	Paris	m			C		12/05/1837	12/05/1837	1			13/05/1837	
Deschamps		56	Paris	m	Paris	avoué			19/05/1837	17/09/1837	118		01/06/1837	21/05/1837	19/09/1837
Rondot	henriette	57	Yonne	f	Yonne	propriétaire	V		20/05/1837	04/04/1842	1829		01/06/1837	21/05/1837	06/04/1842
Failly de, vicomte	louis charles	50	S & Oise	m	S & Oise	propriétaire	M	épouse	29/05/1837				01/06/1837	30/05/1837	
Boyé	léon	24		m		él. Ingénieur	C		07/06/1837	22/10/1837	135		27/06/1837	10/06/1837	24/10/1837
Bataille	honoré magloire	15	Eure & loir	m	Eure & loir		C		10/06/1837	07/12/1838	542		27/06/1837	12/06/1837	08/12/1838
Jallu	marie madeleine	56	Paris	f	Somme	propriétaire	V		16/06/1837	19/09/1837	93		27/06/1837	20/06/1837	19/09/1837
Pèlerin	désiré	25	Paris	m		él. D'avoué	C	parents	17/06/1837	21/10/1839	854		27/06/1837	20/06/1837	22/10/1839
Villeroi	jules	22		m	Moselle	él. Ingénieur		père	19/06/1837	07/09/1838	443		27/06/1837	20/06/1837	08/09/1838
Banes née Legouye		40	Paris	f	Dordogne	marchande	M	mari	24/07/1837	20/09/1837	56		29/08/1837	28/07/1837	21/09/1837
Darther, née Ruel	clementine	41	Paris	f	Lot	propriétaire	M		25/07/1837	02/11/1839	828		29/08/1837	28/07/1838	03/11/1839
Caquet duboise	caroline	36	Italie	f			M	mari	06/08/1837				29/08/1837	10/08/1837	
Blin	marie	27	Sarthe	f	Sarthe		M		08/08/1937	16/01/1838	158		29/08/1837	10/08/1837	17/01/1838
Joudan	jules auguste	26	Paris	m	Loir & cher			frère	17/08/1837	20/11/1837	93		29/08/1837	19/08/1837	02/12/1837
Maillet	séraphine	44	S & Oise	f	aisne		M		13/09/1837				04/10/1837	14/09/1837	

Nom	prénom	âge-entrée	adresse-entrée	sexe	natif de	profession	Cél/ M/ V	conduit par	entrée	sortie	Durée séjour (j)	Age au décès (an)	envoi rapport méd	envoi billet entrée	envoi billet sortie
Bouquerel, née Le Bouey	cécile émilie	27	S & Marne	f	Aisne		M		20/09/1837				04/10/1837	21/09/1837	
Dubrulle	augustin	58	Somme	m	Somme	manufacturier	M	épouse	26/10/1837	21/08/1838	295		14/11/1837	28/10/1837	23/08/1837
Pellier	gustave	21	Paris	m	Haute-Marne	ét. Droit		mère	02/10/1837	20/11/1837	48		02/10/1837	20/11/1837	02/12/1837
Ostrowski	thomas	26	Versailles	m	Pologne				31/10/1837	07/12/1843	2227		31/10/1837	02/11/1837	
De Boisdeffre	édouard	35	Orne	m	Orne	rentier	C		05/12/1837	dcd 24/01/38	50	35	30/12/1837	07/12/1837	
Gandais	françois	46	Paris	m	Maine et Loire	rentier	C		10/12/1837				30/12/1837	12/12/1837	
Pedroso	joaquin	22	La Havane	m	Cuba		C		20/12/1837	1838			30/12/1837	26/12/1837	
Frely, née Scellier	Zélie	45	Paris	f		propriétaire	V	cousin	22/12/1837	24/07/1838	212		30/12/1837	26/12/1837	28/07/1838
Straszewich		39	Paris	m	Pologne				28/12/1837	dcd 05/05/38	128	40	30/12/1838	08/05/1838	
Bouillier née Jouffroy		30	allier	f	Doubs		M		26/02/1838	29/01/1840	702		24/03/1838	27/02/1838	29/01/1840
Laillone	eugène	16	Paris	m	Paris			mère	07/03/1838	08/06/1838	91		24/03/1838	10/03/1838	09/06/1838
Millelot, née Dupin	Adélaïde	74	S & Marne	f	Nièvre		V		14/03/1838	dcd 07/07/46	3033		24/03/1838	15/03/1838	
Menard	louis armand	25		m	Gironde	ét. Droit	C		14/03/1838	05/11/1838	231		24/03/1838	19/03/1838	06/11/1838
Cariol	michel	37	Paris	m	Allier		C		19/03/1838	28/04/1838	39		24/03/1838	21/03/1838	
Tivil	achille	35	Paris	m				oncle	21/03/1838	dcd 06/01/39	286		24/03/1838	22/03/1838	28/01/1839
Ripeault	fanny	57	Paris	f	Loiret		V	médecin	29/03/1838	dcd 04/09/1847	3442	66	03/05/1838	03/04/1838	
Durana	dom juan			m				préfet de P	31/03/1838	31/03/1839	365		03/05/1838	03/04/1838	
Leeds	Sir George	67	Paris	m	Angleterre		M	épouse	20/04/1838	dcd 19/07/38	89	67	03/05/1838	21/04/1838	
Bourgoueng	Armand	50	Paris	m	Paris	rentier	C		25/04/1838	dcd 26/02/39	301	51	03/05/1838	27/04/1838	27/02/1839
Derivière	Sidonie	22	Paris	f	Paris		C	mère	29/04/1838	07/09/1839	494		03/05/1838	01/05/1838	08/09/1839
Tourée	claudine	38	Paris	m		dir. Institution	M		03/05/1838	16/05/1838	13		06/05/1838	18/05/1838	
Gasqc de	henri	25		m		étudiant	C	ami+père	25/05/1838	25/09/1838	120		28/05/1838	26/05/1838	26/09/1838
Colibert	jean	36	Seine Maritime	m	Paris	négociant	C		25/05/1838	dcd 27/08/38	92	36	28/05/1838	26/05/1838	01/09/1838
Langlade	françois-victor	38	Haute Loire	m	Haute Loire	propriétaire	V		08/06/1838	dcd 10/08/38	62	38	03/07/1838	09/06/1838	21/08/1838
Hulot	marie-thérèse	54	Paris	f	Paris	rentière	V	filis	23/06/1838	dcd 23/02/39	240	55	03/07/1838	26/06/1838	27/02/1839
Colin	adolphe	32	Paris	m	Jura		C		26/06/1838	20/02/1839	234		03/07/1838	28/06/1838	24/02/1839
Caruel de St Martin	louis sylvestre	30	S & Oise	m	Paris	sans	C		13/07/1838	17/07/1838	4		14/07/1838	24/07/1838	
Lompel	louis alex césar	38		m	Hollande	militaire	M	épouse	24/07/1838	08/09/1838	45		07/08/1838	28/07/1838	08/09/1838
Marescot, épouse dubois	marie-catherine	52	Aisne	f	Aisne		M		25/07/1838	08/09/1838	44		07/08/1838	28/07/1838	08/09/1838
Brisson née Quisenet	anne-jeanne	28	Nièvre	f	Nièvre		M	mari avoué	31/07/1838	26/01/1839	176		07/08/1838	01/08/1838	28/01/1839
Maubert	j-baptiste	30	Paris	m	Ardennes	marchand bott	C	frère	30/07/1838				07/08/1838	01/08/1838	
Chardel	eugénie	45	Paris	f	Paris		M	mari	08/08/1838				29/08/1838	11/08/1838	
Nicolaï de	Félicité	60	Paris	f	Paris	rentière	V		09/08/1838				29/08/1838	11/08/1838	
Fressin	sébastien	45	Paris	m	Ardennes	rentier	M		19/08/1838	25/09/1838	37		01/09/1838	01/09/1838	26/09/1838
Dumlevie	John	40	Irlande	m	Irlande	propriétaire	V		20/08/1838	dcd 10/11/38	81	40	01/09/1838	01/09/1838	23/ 11 1838
Lemasson	marie	44	Manche	f	Manche		C	frère	20/09/1838	23/08/1843	1798		14/10/1838	22/09/1838	
Castel	Hypolite	45	Paris	m	Paris	notaire	M		21/09/1838	dcd 08/10/38	17	45	22/09/1838	14/10/1838	
Guerin	alexandre	61	Gironde	m	Gironde	militaire R	M		07/10/1838	04/05/1839	206		14/10/1838	09/10/1838	05/05/1839
Demesmay née Collin	laure	33	Doubs	f	Doubs		M	mari	16/10/1838				19/10/1838	18/10/1838	
Demondier	simon gabriel	78	Paris	m	Isère	militaire	M		25/10/1838	21/12/1838	56		13/11/1838	27/10/1838	26/12/1838
Leroy née Gayette	louise isaline	28	Aisne	f	Manche		M	mari	08/11/1838	30/03/1839	142		13/11/1838	10/11/1838	01/04/1839
Arnaud Barey	hyacinthe	22	Seine Inférieure	f	Seine Inférieure			parents	16/11/1838	15/10/1840	699		07/12/1838	18/11/1838	18/10/1840
Trajin	Michel joseph	44	Nord	m	Calvados	négociant	M	un parent	26/11/1838	18/05/1839	172		07/12/1838	27/11/1838	20/05/1839
Noël	eugène	34	Paris	m	Meurthe	juge	M	mari	20/10/1838	25/05/1839	215		21/10/1838	25/05/1839	
Bonason	félicie	35	Martinique	f	Martinique	sans	C	frère	26/12/1838	28/03/1842	1187		15/01/1839	27/12/1838	29/03/1842
Mictiewicz	céline	27	Paris	f	Pologne		M		25/12/1838	26/03/1839	91		15/01/1839	27/12/1838	28/03/1839
Dériot, veuve Lecourt	jeanne-françoise	56	Paris	f		rentière	V	filis	30/01/1839	30/06/1839	150		31/01/1839	02/07/1839	
Wacreinier	louis joseph	34	Nord	m	Nord	négociant	M		16/02/1839	16/05/1840	90		17/02/1839	17/05/1840	
Saint Cricq, comte de	jules	43	Bordeaux	m	Paris			juge+filie	16/02/1839				17/02/1839		
Véry, née de Charmet	alexandrine béatr.	68	Paris	f	Paris	rentière	V	filis	22/02/1839	dcd 06/01/40	315	69	24/02/1839		
Chauvot	louis florent	22	Yonne	m	Yonne	marchand bois	C		02/03/1839	31/05/1839	89		03/03/1839	01/06/1839	
Deboislambert	nicolas Frédéric	29	Calvados	m	Calvados	avoué	C		27/03/1839	19/03/1840	357		28/03/1839	20/03/1840	
L'homme née Dujardin	rose calliste niza	31	Paris	f	Paris		V	frère méd.	03/04/1839	25/06/1839	82		04/04/1839	25/06/1839	
Bune, marquise de	amélie gabriele	39	S & Marne	f	S & Marne		V	père	06/04/1839				08/04/1839		
Baquer	antoine	18	Paris	m	Espagne	étudiant	C	père	10/04/1839	09/08/1839	119		12/04/1839	09/08/1839	
Albier de Bellefond	edmée	28		m		sans	C		12/04/1839	03/07/1840	446		14/04/1839	04/07/1840	
Toquiny, née Moreau	marie	48	Aube	f	Aube		M		19/04/1839	17/12/1839	238		21/04/1839	18/12/1839	
Motet	sophie	34	Seine	f		maître pension	V		01/06/1839	17/04/1844	1777		03/06/1839		
Rossetti, le baron	marie joseph thom	64	Italie	m	Italie	militaire R.	V	filis	09/06/1839	dcd 03/04/40	294	65	12/06/1839	05/04/1840	
Bidault, née Lieulle	Joséphine marie	51	Paris	f	Seine		V		17/06/1839	16/10/1839	119		19/06/1839	18/10/1839	
Menadier	edmond arnaud	18	Vienne	m	Vienne		C		26/06/1839	10/05/1849	3599		27/06/1839		
Bresson née Auvry	virginie marguerite	25	Paris	f	Seine		M		06/07/1839	21/08/1839	45		08/07/1839	23/08/1839	
d'Archer de montgascon	Flavie Bonne	35	Paris	f		rentière	M		07/07/1839	27/02/1847	2785		08/07/1839		
Duchemin	Pierre gabriel	40	Paris	m		négociant sell.	M		14/07/1839	27/08/1839	43		16/07/1839	28/08/1839	
Rosset	claudine	38	Paris	m		négociant	M		16/07/1839				17/07/1839		
Barbier	marie jules alex.	29	Paris	m	Paris	rentier	C		12/08/1839	15/05/1840	273		13/08/1839	16/05/1840	

Nom	prénom	âge-entrée	adresse-entrée	sexe	natif de	profession	Cél/ M/ V	conduit par	entrée	sortie	Durée séjour (j)	Age au décès (an)	envoi rapport méd	envoi billet entrée	envoi billet sortie
Lombard	henri	42	Paris	m	Côte d'Or	militaire	C		12/08/1839	dcd 19/10/39	67	42		13/08/1839	22/10/1839
Chéron	eugène	40	Vienne	m		propriétaire	C		20/08/1839	13/07/1848	3247			21/08/1839	
Vancaughem		60	Paris	m	Belgique		V		19/09/1839	dcd 29/01/40	130	60		21/09/1839	29/01/1840
Boudet	marie rené emile	29	Sarthe	m	Sarthe	avocat	C		16/10/1839	26/02/1840	130			18/10/1839	27/02/1840
Carlier née renard	éleonore caroline	34	Indre et loire	f	Indre et loire		M		28/10/1839	17/06/1841	594			30/10/1839	18/06/1841
Brezezinsky	andré	32		m	Pologne	militaire R.	C		02/11/1839	09/04/1848	3077			03/11/1839	
Darthez, née Ruel	stanislasclementine	34	Paris	f	Lot		M		15/11/1839	26/06/1840	221			17/11/1839	29/06/1840
Lardinois	hélène amanda	35	S & Oise	f					17/12/1839	22/08/1840	245			18/12/1839	23/08/1840
Corrion	louis théophile	30	Paris	m	Aisne	clerc de not.	C		04/01/1840	04/03/1840	60			08/01/1840	04/03/1840
Phillippe	thomas	60	Paris	m	Angleterre	banquier R.	V		04/01/1840	27/02/1841	418			08/01/1840	28/02/1841
Douegannis	benjamin guillau.	38	Paris	m	Canada	médecin	C		31/01/1840	dcd 25/06/40	145	39		02/02/1840	29/06/1840
Huin	louis	30	Paris	m			C		06/02/1840	08/08/1840	182			09/02/1840	10/08/1840
Charpentier, née Bodel	marie théophile	25	Paris	f	Paris				12/02/1840					13/02/1840	
Raymond de, le vicomte	célestin françois	55	Paris	m	Lot & Garonne	militaire	M		27/02/1840	dcd 15/04/40	49	55		28/02/1840	30/04/1840
Tasfin	émile	40	Paris	m		employé	C		22/04/1840	24/10/1840	182			26/04/1840	26/10/1840
Champet		45	Paris	m	Puy de Dôme	militaire	M		25/04/1840	23/09/1840	148			28/04/1840	24/09/1840
Goubie, née Tisferand	anne claudine	30	Paris	f			M		21/05/1840	20/09/1840	119			23/05/1840	22/09/1840
Revel	edouard	43	Nord	m	Nord	propriétaire	C		25/05/1840	26/06/1840	31			28/05/1840	29/06/1840
Lenisfat	J-baptiste etienne	24	Puy de Dôme	m	Puy de Dôme		C		04/06/1840	23/03/1841	289			05/06/1840	25/03/1841
Muret	isidore	17	S & Oise	m	S & Oise	étudiant	C		02/07/1840	14/10/1840	102			04/07/1840	16/10/1840
Vendenblock	louis	37	Paris	m		propriétaire	C		14/09/1840	dcd 24/10/42	770	39		10/09/1840	25/10/1842
Morand	denis adolphe	36	Paris	m	Pas de Calais		V		20/09/1840					22/09/1840	
Ficatier née Vanesson		50	Paris	f		rentière	V		28/09/1840					01/10/1840	
Vancaneghem	séraphin	60		m	Belgique	rentier	V		02/10/1840	dcd 19/11/40	47	60		03/10/1840	20/11/1840
Vernette, comte de la	jacques jules ant.	46	Paris	m	Saône & loire		M		15/10/1840	13/10/1842	728			17/10/1840	14/10/1842
Joffron née jordan	anne sophie	48	Nièvre	f	Nièvre	sans	M		19/10/1840	dcd 06/01/41	73	48		21/10/1840	
Nully de	louis charles prosp.	30	S & Oise	f	S & Oise		C		20/10/1840	13/01/1841	83			23/10/1840	15/01/1841
Mandrot née fauquet	adèle	24	Seine Inférieure	f	Seine Infér.		M		24/10/1840	15/07/1842	261			26/10/1840	15/07/1842
Romand	pierre	36	Vienne	m	vienne		C	frère	01/11/1840					03/11/1840	
Charpentier, née Bedel	augustine	26	Paris	f	Paris		M		06/11/1840	03/06/1841	207			08/11/1840	06/06/1841
Dembrowski	etiienne	44	Yonne	m	Pologne	militaire	C		15/11/1840	20/06/1842	215			16/11/1840	22/06/1842
Pellegri	bernard	46	Paris	m		propriétaire	M		18/11/1840	12/12/1840	24			21/11/1840	15/12/1840
Thuau née poutine	françoise	28	Maine et loire	f	Loire Inférieure	propriétaire	M		30/11/1840	06/05/1841	187			01/12/1840	08/05/1841
Jenffrain née cremière	Victoire	62	Indre et loire	f	Indre et loire	propriétaire	M		14/12/1840	11/12/1843	727			16/12/1840	
Gardet	gabriel	30	Paris	m	Paris	avocat	C	frère méd.	25/12/1840	22/03/1841	87			27/12/1840	23/03/1841
Lecontour, née Masfon	félicité clementine	27	Paris	f	Paris	propriétaire	M		30/12/1840	27/02/1841	57			01/01/1841	28/02/1841
Voisin de Gastempe	adrien		Indre et loire	m	Paris	magistrat	C		21/01/1841	04/03/1841	43			23/01/1841	06/03/1841
Carpentier	elie alex. victor	25	Paris	m	Pas de Calais	avocat	C		21/01/1841	14/11/1841	293			23/01/1841	16/11/1841
Thibaut	virginie	41	Paris	f			M		21/01/1841	16/05/1841	115			23/01/1841	18/05/1841
Paulinier	sigismond etienne	53	Paris	m	Loiret		M		25/01/1841	dcd 28/01/41	3	53		26/01/1841	31/01/1841
Richard, née Bressault	blanche	41	Vosges	f	Vosges	propriétaire	M		30/01/1841	03/04/1841	64			02/02/1841	04/04/1841
Boulet, née sauvegrain	adélaïde	42	Yonne	f	Yonne	propriétaire	V		01/02/1841	31/08/1841	210			04/02/1841	01/09/1841
Champet	clauda	47	Deux-Sèvres	m	Puy de Dôme	militaire	M		16/02/1841	dcd 31/08/41	195	48		18/02/1841	
Vilain	jean-louis	62	Paris	m	S & Oise	propriétaire	V		16/02/1841	dcd 13/08/41	177	62		18/02/1841	15/08/1841
Guérin	eugène Frédéric	29	Paris	m	Paris	employé	M		19/02/1841	05/03/1841	14			21/02/1841	07/03/1841
Calmer	théodore	41	Paris	m	Paris	propriétaire	M		28/02/1841	11/07/1841	133			02/03/1841	03/07/1841
Lecaux	jean françois felix	56	Aisne	m	Aisne	propriétaire	M		05/03/1841	dcd 30/06/41	115	56		07/03/1841	01/07/1841
Roumagnier	benoit eugène	32	Paris	m	Isère		C	préfet de P	11/03/1841	24/04/1841	43			13/03/1841	25/04/1841
Doris, née Delbruck	thélaïre adrienne	30	Gironde	f	Gironde	propriétaire	M		11/03/1841					13/03/1841	
Meauré	rené henri	64	Indre et loire	m	Indre et loire	propriétaire	V		12/03/1841					23/03/1841	
Sormany	jean	42	S & Oise	m	Italie	rentier	M		31/03/1841	12/05/1841	42			01/04/1841	13/05/1841
Odier	alfred françois	21	Paris	m	Paris	sans	C		02/04/1841					04/04/1841	
Capmas	pierre yvon	41	Paris	m	Lot	employé	M		13/04/1841	28/04/1841	15			16/04/1841	29/04/1841
Joly, née delatour	émilie	33	Paris	f	Paris		M		02/05/1841					04/05/1841	
Niquet, née vallé	joséphine clement.	46	Oise	f	Seine	propriétaire	M		19/05/1841	12/02/1842	263			20/05/1841	19/02/1842
Durosier de magnin	leo	28	Paris	m	Paris		C		21/05/1841	30/06/1841	39			22/05/1841	07/07/1841
Cousin	clemence victoire	18	Aisne	f	Aisne	sans	C		29/05/1841	06/10/1841	127			30/05/1841	08/10/1841
Partenet	victoire cèleste	45		f	S & Oise		C		01/06/1841	01/11/1841	150			02/06/1841	02/11/1841
Bouquerel née Lebourg	cécile émilie	31	S & Marne	f	S & Marne	sans	M		05/06/1841	31/08/1841	86			07/06/1841	31/08/1841
Bordet	joseph nicolas louis	52	Côte d'Or	m	Côte d'Or	maître de f.	M		07/06/1841	01/04/1842	294			08/06/1841	02/04/1842
Soyer née Vasseur	clotilde hermance	41	Nord	f	Nord		M		15/06/1841	02/03/1842	227			17/06/1841	04/03/1842
Moutié	cyrien françois	54	Paris	m	S & Oise	médecin	M		17/06/1841	15/04/1843	663			20/06/1841	
Ferez	augustine	14	Nord	f	Nord		C		10/07/1841	15/07/1841	5			12/07/1841	27/07/1841
Didot aîné	jules	47	Paris	m	Paris	imprimeur	V		21/07/1841	16/12/1841	145			23/07/1841	18/12/1841
Bintaballe Barré	jeanne madeleine	42	Paris	f			C	préfet de P	27/07/1841	19/09/1844	1147			28/07/1841	
Mickiewicz, née Symano.		28	Paris	f	Pologne		M		03/08/1841	11/08/1841	8			05/08/1841	12/08/1841

Nom	prénom	âge-entrée	adresse-entrée	sexe	natif de	profession	Cél/ M/ V	conduit par	entrée	sortie	Durée séjour (j)	Age au décès (an)	envoi rapport méd	envoi billet entrée	envoi billet sortie
Machenaud	pierre	31	Bordeaux	m		avoué	M		06/08/1841	dcd 12/06/42	306	32		08/08/1841	13/06/1842
Geoffroy, née Le Cocq	alédée marie amél.	36	paris	f	Seine		M		08/08/1841	01/09/1841	23			10/08/1841	03/09/1841
Joannis née Pigy	eugénie	33	S & Oise	f	S & Oise		M		18/08/1841	14/09/1841	26			19/08/1841	15/09/1841
Desfresne née huet de V	julie	50	Paris	f	Indre et loire		V		02/09/1841	07/12/1841	95			04/09/1841	09/12/1841
Drovetti	georges	27	Paris	m	Egypte		C	père	07/09/1841	24/09/1841	17			09/09/1841	25/09/1841
Dufour	pierre marie	45	Suisse	m	Rhône		M		07/11/1841	07/01/1842	60			28/11/1841	09/01/1842
Zoutman, née Nouvenaur	pauline	22	Paris	f	belgique		M		13/11/1841	28/06/1842	225			15/11/1841	29/06/1842
Jablonski	adam	39	Paris	m	Pologne	ingénieur	M		23/11/1841	20/07/1842	237			25/11/1841	22/07/1842
Richard, née Bressault	blanche	42		f	Vosges		M		25/12/1841	23/02/1842	57			26/12/1841	24/02/1842
Munterl	john	33	Angleterre	m	Angleterre		M		25/12/1841	04/01/1842	10			28/12/1841	08/01/1842
Donnet	auguste	39	Calvados	m	Calvados	propriétaire	C		28/12/1841	04/09/1845	1342			29/12/1841	
Cassard née élanche	pauline augustine	44	Paris	f	Paris		M		07/01/1842	28/03/1844	81			11/01/1842	
Demorine	sixte nicolas césai.	39	S & Oise	m		propriétaire	M		08/02/1842	19/03/1842	41			10/02/1842	21/03/1842
Boquet née Lecleveq	marie justine	59	Paris	f	Paris	propriétaire	V	gendre	23/02/1842	17/04/1842	54			24/02/1842	18/04/1842
Gallwey	clementine	50	Paris	f	Portugal		C	frère	07/03/1842					08/03/1842	
Goddé	françois marie gab.	65	Paris	m	S & Oise	propriétaire	M		07/03/1842	dcd 06/05/42	59	65		09/03/1842	08/05/1842
Rocoffort, née merceron	léonide	26	Paris	f	Italie		M		15/03/1842	dcd 28/03/42	13	26		19/03/1842	29/03/1842
Lebas	philippe eugène	42	Rhône	m	Paris	employé	M		18/03/1842	20/06/1842	92			22/03/1842	
Bacq	achille	44	Nord	m	Nord	propriétaire	M		02/04/1842	01/06/1842	59			04/04/1842	02/06/1842
Huin	louis	31	Paris	m	Paris	propriétaire	M		14/04/1842					15/04/1842	
Cavalle, née meret	jenny	49	Isle et vilaine	f	Isle et vilaine	propriétaire	V		16/04/1842	28/06/1842	72			18/04/1842	29/06/1842
Renaut	charles arnaud	53	Paris	m	Loir et Cher	cond. Diligence	M		15/04/1842	14/05/1842	30			18/04/1842	
Salbart née bizard	anne sophie	65	Paris	f	Paris	rentière	M	neveu avoué	18/04/1842	18/07/1843	455			20/04/1842	
Grivaz née Boisguillaume	claire elisa	28	Seine Inférieure	f	Seine Inférieure		M		22/04/1842	22/09/1843	515			24/04/1842	
Mathé Dumaine	adrienne	26	Charente	f	Charente		C		30/04/1842	29/10/1842	179			02/05/1842	30/10/1842
Monchin	auguste prudence	46	Aube	m		cultivateur	M		02/05/1842	01/08/1842	89			04/05/1842	02/08/1842
Dausy	paul ferdinand	17	Paris	m	Paris	élève	C		09/05/1842	09/07/1842	60			11/05/1842	11/07/1842
Blondeau	antoine joseph	42	Paris	m	Loiret		M		16/05/1842	dcd 02/08/42	77	42		17/05/1842	03/08/1842
Bertery	jean barré	67	Mayenne	m	Mayenne	propriétaire	M		21/05/1842	07/04/1843	317			24/05/1842	
Charpentier née Bedet	augustine	32	Paris	f	Paris		M		31/05/1842	26/08/1842	85			01/06/1842	27/08/1842
Parelle	marie fortunée	34	Paris	f	Paris		C		07/06/1842	dcd 10/06/42	3	34		10/06/1842	12/06/1842
Froment	bertrand	47	paris	m	Paris	employé	M		08/06/1842	03/07/1842	25			10/06/1842	03/07/1842
Ponnelle	edmé augustin	42	Paris	m	Yonne	avocat	C		17/06/1842	07/09/1842	80			18/06/1842	07/09/1842
St. Martin valogne de	euclide	49	Paris	m	Aveyron	militaire	M		20/06/1842	20/06/1843	365			22/06/1842	
Mouton née asselin	victorine	39	Eure	f	Eure		M		01/07/1842	29/08/1842	59			03/07/1842	29/08/1842
Savignac de	henri	43	Vienne	m	Angleterre		V		08/07/1842	01/04/1850	2822			11/07/1842	
Piaget née chezor	marie zulma		S & Oise	f	Indre et loire	propriétaire	M		14/08/1842	13/10/1842	59			17/08/1842	14/10/1842
Cauvet	joseph edmond	33	Calvados	m	Calvados	ex-magistrat	C		28/08/1842					29/08/1842	
Fauvray	louis marie alex.	46	S & Oise	m	Eure et Loir	traiteur	M		06/09/1842	16/09/1842	10			08/09/1842	18/09/1842
Richard née Besson	blanche	42	Paris	f	Vosges	propriétaire	M		17/09/1842	03/12/1842	86			19/09/1842	05/12/1842
Véron	théodore	22	Paris	m	Haute Vienne	peintre	C		23/09/1842					24/09/1842	
Demarine	sixte nicolas césai.	40		m	S & Oise	propriétaire	M		03/10/1842	dcd 25/10/44	752	42		05/10/1842	
Prume	fran	26		m	Belgique		C		04/12/1842	14/09/1844	645			07/12/1842	
Yembrant	octave célestine	18		f	Belgique		C		01/02/1843	28/06/1843	148			14/02/1843	
Doulcet	eugène	32	Paris	m	Paris	propriétaire	V		14/02/1843	dcd 04/03/43	18	32		17/02/1843	
Volente	joachim	13		m	Portugal				20/02/1843	20/03/1843	30			22/02/1843	
Mosquera	joseph marie	17		m	Amérique du S.				07/03/1843	21/03/1843	14			08/03/1863	
Dorchis	romain	30	Belgique	m	Nord	négociant	C		17/03/1843	15/05/1843	58			23/03/1843	
Bert	pierre nicolas	36		m	Paris	h. de lettres	C		19/03/1843	dcd 23/08/43	154	36		23/03/1843	
L'homme née Dujardin	rose calliste niza	36		f	Paris	propriétaire	M		25/03/1843	11/05/1843	46			29/03/1843	
Gautherin née applagnat	amélie charlotte	49	Marne	f	Orne		M		03/04/1843	dcd 02/03/55	4349	61		04/04/1843	
Corbière née Moury	marie octavie	22		f	Seine		M		11/04/1843	04/06/1843	53			12/04/1843	
Thomas	pauline	18		f	Paris		C		18/04/1843	24/07/1843	96			18/04/1843	
Macdonnall	henriette	18		f	Angleterre		C		27/04/1843	17/09/1844	140			27/04/1843	
Bouchet	vincent	48		m	Seine	cultivateur	M		29/04/1843	28/07/1843	89			29/04/1843	
Tarade de	emile	43		m	Allier		M		01/05/1843	29/05/1843	28			01/05/1843	
Aurély	john	28		m	Irlande		C		09/05/1843	23/06/1843	44			09/05/1843	
Guittard de	marie honorine	27		f	Haute Vienne		C		09/05/1843	09/04/1849	1860			09/05/1843	
Richard née Bresson	blanche	43		f	Vosges		M		28/06/1843	08/09/1843	71			30/06/1843	
Herard née fauché	rose elisabeth	58		f	S & Oise		M		01/07/1843	27/07/1843	26			03/07/1843	
Louet née Galimard	rose julie	52		f	Aube		M		06/07/1843	05/11/1843	119			08/07/1843	
Malatier	joseph alexis	29		m	Vendée		C		12/07/1843	14/09/1843	62			13/07/1843	
Magaud	auguste marie dom	45	Creuse	m	Puy de Dôme		C		01/08/1843	dcd 01/05/49	1800	51		03/08/1843	
Fleureau née boudard	victoire augustine	30		f	Loiret	jardinière	M		12/08/1843	10/03/1844	208			14/08/1843	
Aubonnet	jacques françois	40		m	Paris	rentier	M		30/08/1843	23/12/1843	112			31/08/1843	
Fernaux	ernest	16		m	Somme		C		08/09/1843	05/01/1844	117			12/09/1843	

Nom	prénom	âge-entrée	adresse-entrée	sexe	natif de	profession	Cél/ M/ V	conduit par	entrée	sortie	Durée séjour (j)	Age au décès (an)	envoi rapport méd	envoi billet entrée	envoi billet sortie
Girardin	félicie	21		f	Paris		C		28/09/1843					29/09/1843	
Baudelle	henri	32		m	St Domingue		M		29/09/1843	30/11/1843	61			30/09/1843	
Garnier née rolland	françoise mélanie	39		f	Orne		M		02/10/1843	20/10/1843	18			03/10/1843	
Calmette née christofle	hyacinte	50		f	Paris		M		13/10/1843	10/04/1852	3097			15/10/1843	
Ducouédic	aman	50		m	Paris		C		10/11/1843	30/04/1844	170			12/11/1843	
Roujol	louis jean joseph	42		m	Guadeloupe		C		10/11/1843	03/02/1844	83			12/11/1843	
Girard	émile	29		m	Mayenne		C		19/11/1843	16/01/1844	57			21/11/1843	
Milan	jean aristide	50		m	Paris		M		03/12/1843	01/10/1844	296			05/12/1843	
Tessier née moullin	nanine	32		f	Paris		V		06/12/1843	14/07/1844	218			06/12/1843	
Palustre	léonide	33		f	Indre et loire		C		12/12/1843	28/12/1844	381			13/12/1843	
Colle	marc	52		m	Paris		M		06/01/1844	08/08/1844	212			08/01/1844	
Lajoie née Trutal	louise marie	23		f	S & Marne		M		10/01/1844	21/08/1844	221			12/01/1844	
Garnier	louis marie	27		m	Oise		C		19/01/1844	19/08/1844	210			20/01/1844	
Hurel née Vallé	marie eulalie	51		f	Paris		M		22/01/1844	dcd 15/03/44	53	51		24/01/1844	
Dubois laborde née guerin	marie victoire	36		f			M		14/02/1844					15/02/1844	
Dupin née Belami	amélie louise	58		f	Suisse		M		13/02/1844	11/05/1845	453				
Richard née Bresson	blanche	43		f	Vosges		M		23/02/1844	14/03/1844	19			26/02/1844	
Dunéz	jemmy	27		m	Aisne		C		03/03/1844	06/03/1844	3			05/03/1844	
Vauvry	martin joseph	37		m	Paris	tapissier	M		11/03/1844	10/05/1844	59			12/03/1844	
Bristuille	jean etienne alex.	60		m	Aube	propriétaire	V		16/03/1844	dcd 23/03/44	8	60		20/03/1844	
Ravenot, née hubert	clementine	25		f	Indre et loire		M		22/03/1844	06/06/1844	74			23/03/1844	
Garel de, née de la Carte	henriette	43		f	Italie	propriétaire	M		23/03/1844	17/04/1844	25			25/03/1844	
Fresneaux	arsène	48		m	Sarthe	propriétaire	C		25/03/1844	25/03/1844	1			26/03/1844	
Martin	catherine thérèse	33		f	Haute Vienne	sans	C		03/05/1844	19/10/1844	196			05/05/1844	
Charlier	gustave	27		m	Ardennes		C		08/05/1844	dcd 04/12/46	936	29		09/05/1844	
Petitpierre	louise	51		f	Suisse		C		19/05/1844	16/12/1844	207			22/05/1844	
Caubert	auguste	27		m	Paris		C		01/07/1844	09/11/1844	118			03/07/1844	
Boilleau née Wante	félicité	45		f	Etats-Unis		M		08/07/1844	07/05/1845	299			09/07/1844	
Duckett	alexandre	36		m	Paris	médecin	M		07/07/1844	27/12/1844	160			09/07/1844	
Meyer	henri	40		m	Russie	banquier	C		16/07/1844					17/07/1844	
Rebière	clarisse	20		f	Allier		C		19/07/1844	06/09/1844	48			22/07/1844	
Drovetti	georges	34		m	Egypte	rentier	C		30/07/1844	06/09/1844	37			01/08/1844	
Pollet	jules	36		m	Somme	maître d'hôtel	M		31/07/1844	10/12/1844	130			01/08/1844	
Cortey	paul jean-baptiste	25		m	S & Loire	prêtre	C		08/08/1844	26/12/1844	138			10/08/1844	
Ducouédic	aman	51		m	Paris	militaire	C		26/08/1844	16/11/1844	80			27/08/1844	
Lépres	marie	26		f	Ardèche		C		26/08/1844	19/09/1844	24			27/08/1844	
Bibesco, la Princesse	Zoé	36		m	Moldavie		M		27/08/1844	30/08/1845	368			29/08/1844	
Lemer, née Perrin	clara française	28		f	Oise		M		08/09/1844	07/12/1844	89			10/09/1844	
Piqueret	jaacques simon	55		m	S & Oise	propriétaire	M		24/09/1844	02/01/1845	99			26/09/1844	
Bouchet	vincent	49		m	Loiret	propriétaire	V		08/10/1844	03/12/1844	55			08/10/1844	
Prestel	gaston	37		m	S & Marne	propriétaire	M		26/10/1844	dcd 30/12/44	64	37		28/10/1844	
Salomon	nathalie	19		f	Yonne		C		26/10/1844	30/06/1845	244				
Chépeleff	diemetry	34		m	Russie	rentier	C		30/10/1844	11/10/1846	711			31/10/1844	
Cadéot	gabrielle	19		f	Guyane		C		10/11/1844	05/09/1846	660			12/11/1844	
Piton, née d'Eléans	marie gabrielle	59		f	Paris		V		15/11/1844	11/09/1845	304			16/11/1844	
Delmas	joseph	43		m	Ariège	avocat	C		20/11/1844	16/03/1845	116			22/11/1844	
Roullier	jenny	33		f	Gironde	rentière	C		16/12/1844	dcd 30/08/45	254	34		17/12/1844	
Bandelle	henri	36		m	Paris	propriétaire	M		08/01/1845	07/05/1845	119			09/01/1845	
Denoix née Pommier	angélique madel.	64		f	S & Marne	rentière	V		22/01/1845					23/01/1845	
Gibou, née Anfric	alexandrine henr.	43		f	Paris		M		22/02/1845	19/10/1845	237			24/02/1845	
Cherrier, née Guenot	émilie désiré	47		f	Paris		M		28/02/1845	dcd 03/03/45	4	47		02/03/1845	
Adderley née le capitaine	adèle victoire	43		f	Seine Inférieure		M		02/03/1845					05/03/1845	
Ferly de	rose adèle	26		f	Paris	religieuse	C		10/03/1845	09/06/1845	89			11/03/1845	
Leingre	gaspard	65		m	Corse	rentier	M		10/03/1845	dcd 14/05/45	64	65		11/03/1845	
Amiot	jean-louis	43		m	Paris	négociant	M		19/04/1845	dcd 20/08/45	121	43		21/04/1845	
Grasset née Poire	henriette eugénie	27		f	Paris		M		06/05/1845	19/02/1850	1748			08/05/1845	
Gojard	claud alexis	65		m	Paris	propriétaire	M		29/05/1845	19/02/1850	1725			30/05/1845	
Dumanoir, née de vend.	marie félicité	63		f	Aube	propriétaire	V		30/05/1845	04/03/1848	1009			31/05/1845	
Doujon	joseph	32		m	Gironde	négociant	M		12/06/1845	15/11/1845	153			13/06/1845	
Panhard	jean charles rené	36		m	Paris	propriétaire	M		11/06/1845	01/07/1845	20			12/06/1845	
Daudeville	emmanuel	28		m	Paris	propriétaire	M		17/06/1845	14/01/1846	207			19/06/1845	
Atkinson	thérèse	28		f	Irlande		C		26/06/1845	30/09/1853	3014			27/06/1845	
Hazard	émile	19		m	Loiret		C		25/06/1845	22/08/1845	57			27/06/1845	
Charetton	david antoine j.	60		m	Rhône	propriétaire	M		02/07/1845	dcd 25/04/52	2488	67		04/07/1845	
Drouet	pierre adolphe	22		m	Seine	charcutier	C		05/07/1845	30/08/1845	55			08/07/1845	
Manigley	louise caroline	43		f	Suisse		C		06/07/1845	06/12/1846	515			08/07/1845	

Nom	prénom	âge-entrée	adresse-entrée	sexe	natif de	profession	Cél/ M/ V	conduit par	entrée	sortie	Durée séjour (j)	Age au décès (an)	envoi rapport méd	envoi billet entrée	envoi billet sortie
Nouvellon	guillaume anselme	38		m	Loiret	comm.priseur	M		09/07/1845	07/08/1845	28			11/07/1845	
Troyes	joseph	24	Paris	m	Pondichery	étudiant	C		02/09/1845	31/07/1851	2157			03/09/1845	
Desrez	laurent	47		m	Paris	militaire	C		28/09/1845	23/11/1845				29/09/1845	
Pisse de la	charles	36		m	Mayence	militaire	C		02/08/1845	dcd 20/02/47	563	38		04/08/1845	
Naux	pierre jacques	60		m	Indre et loire	propriétaire	M		04/10/1845	02/01/1846	88			05/10/1845	
Lemarang	eugène	33		m	Morbihan	avocat	C		13/10/1845	dcd 03/03/47	505	35		16/10/1845	
Contenson de	louise	18	Paris	f	S & Loire		C		19/10/1845	08/05/1846	199			20/10/1845	
St Mauris de, née de Mon.	caroline	38		f	Bavière		M		08/11/1845	01/07/1846	233			10/11/1845	
Jourdeau, née Longefay	hélène	52		f	Finistère	propriétaire	M		16/11/1845	09/12/1845	23			18/11/1845	
Morgny, née Lallemand	françoise charlotte	54		f	Paris	propriétaire	V		18/11/1845	dcd 30/09/54	3237	63		19/11/1845	
Lavigne, née Pilé	rosalie geneviève	31		m	Seine		M		17/12/1845	04/02/1846	48			18/12/1845	
Lambert de Ste Croix, née	alexandrine aglaé	45		f	Paris	propriétaire	M		21/12/1845	20/04/1846	119			23/12/1845	
D'Estival, née duvineul	elisa	26		f	Sarthe		M		06/02/1846	23/07/1848	897			09/02/1846	
Don Mateo	lobo	28		m	Espagne	négociant	C		04/03/1846	24/06/1847	475			05/03/1846	
Peteau de Latingy	denis jérôme jules	38		m	loiret	propriétaire	C		06/03/1846					07/03/1846	
Bourdesol	edouard	35		m	Indre	propriétaire	C		21/03/1846	19/05/1847	423			21/03/1846	
Strubbert	charles georges	35		m	Haut Rhin	insp. Gén.hara	C		16/04/1846	dcd 25/01/49	1014	38		18/04/1846	
Crétal	françois	48		m	Puy de Dôme	avocat	C		20/04/1846	03/07/1846	73			22/04/1846	
Webbe	john	59		m	Angleterre	propriétaire	M		19/04/1846	dcd 28/08/48	859	61		22/04/1846	
Carré	guillaume marie	76		m	S & Oise	propriétaire	M		21/05/1846	20/11/1846	179			27/05/1846	
Allaire	jules adolphe	33		m	Indre	notaire	C		26/05/1846	27/08/1847	456			27/05/1846	
Richard née Bresson	blanche	46		f	Vosges	propriétaire	M		01/06/1846	01/07/1846	30			02/06/1846	
Urre, marquis d'	théodore emman.	28		m	Gard	propriétaire	C		01/06/1846	04/07/1854	2954			03/06/1846	
Boilleau née Wante	félicité	46		m	Etats-Unis		M		20/06/1846	20/12/1846	180			22/06/1846	
Goutaudier	jean-marie	41		m	Allier	tanneur	C		22/06/1846	23/08/1846	60			24/06/1846	
Roussel	françois alfred	32		m	Seine Inférieure	négociant	C		22/06/1846	18/09/1846	86			24/06/1846	
Mavrée née Divoir	suzanne zoé	26		m	Paris		M		23/06/1846	29/03/1847	276			25/06/1846	
Pin (du), née Bellamy	louise	60		f	Suisse		M		30/06/1846	dcd 28/04/47	298	61		01/07/1846	
Tattet	jean eugène	43		m	Paris		M		01/07/1846	dcd 15/11/47	500	44		03/07/1846	
Benardaky	ludmila	9		f	Russie		M		15/07/1846	11/05/1849	1226			16/07/1846	
Dolveira	arruda domiciano	38		m	Brésil	propriétaire	M		15/07/1846	12/08/1846	27			16/07/1846	
Couderc	jean	76		m	Rhône	propriétaire	M		01/08/1846	06/11/1846	66			03/08/1846	
Chauvot	florent	30		m	Yonne		C		14/09/1846					16/09/1846	
Michel	casimir	24		m		étudiant	C		22/09/1846	dcd 02/12/46	70	24		23/09/1846	
Corbière née Maury	marie octavie	28		f	Seine		M		26/09/1846	12/11/1846	46			27/09/1846	
Beghin	constant	23		m	Nord		C		10/10/1846	15/06/1848	600			12/10/1846	
Delor née Lecoeur	josé^hine	21		f	Moselle		M		13/10/1846					14/10/1846	
Dénoly	louis joseph	47		m	S & Oise	charcutier	M		11/11/1846	01/01/1847	50			13/11/1846	
Bouille	étienne joseph	47		m	Seine	blanchisseur	M		23/11/1846	01/01/1847	38			25/11/1846	
Sourdeaux, née Longefay	hélène	53		f	S & Oise	rentière	M		25/12/1846	01/01/1847	7			27/12/1846	
Brossouneau	eugène	42		m	Paris	march. De bois	C		09/01/1847	dcd 06/01/49	727	44		11/01/1847	
Durier née Raimbault	adèle	48		m	Paris		M		11/01/1847	05/06/1847	144			13/01/1847	
Combe (de la)	mathilde	17	Paris	f	Indre et loire		C		16/01/1847	05/06/1847	139			17/01/1847	
Grandville	isidore adolphe	44	Paris	m	Meurthe & M	artiste peint.	M		10/03/1847	dcd 17/03/47	7	44		11/03/1847	
Richard née Bresson	blanche	47	Paris	f		propriétaire	M		13/03/1847	26/04/1847	43			14/03/1847	
Legrue	albert	44		m	Nord		M		02/04/1847	04/05/1847	31			05/04/1847	
Drouard	jean	30		m	Seine	agriculteur	C		13/04/1847	13/05/1847	30			15/04/1847	
Bornic, née Caradeux	thérèse sérAPHINE	28		f	Finistère		M		21/04/1847	08/08/1847	107			23/04/1847	
Giraud	camille auguste	36	Paris	m	Paris	avocat	M		28/04/1847	dcd 01/06/47	33	36		30/04/1847	
Martin fortris née joulain	claire	35		f	Eure et Loir	propriétaire	M		01/05/1847	29/04/1848	333			03/05/1847	
Couderc	jean	76		m	Rhône	propriétaire	M		01/05/1847	24/09/1847	143			03/05/1847	
Goubie, née Thisserand	anne claudine	37	Paris	f			M		04/05/1847	29/05/1848	390			05/05/1847	
Serail	lucien	23		m	Corrèze	étudiant	C		05/05/1847	02/06/1847	27			06/05/1847	
Otto	charles	46		m	Paris	vérific. Douane	C		18/05/1847	09/07/1847	51			19/05/1847	
Ducomet	louise	22		f	Guadeloupe	propriétaire	C		30/05/1847	24/08/1847	84			01/06/1847	
Jadoc née Maréchal	geneviève horten.	53	Paris	f	Somme	intendante	M		05/06/1847	dcd 29/08/47	84	53		06/06/1847	
Drouin née Voisine	magdeleine	52		f	Indre et loire	propriétaire	V		09/06/1847	09/02/1847	240			11/06/1847	
Champion née Pasquier	marie geneviève	69		f	Paris	propriétaire	V		12/06/1847	07/09/1847	85			15/06/1847	
Pérard née Laborde	amélie	54	Paris	f	Paris	propriétaire	V		22/06/1847	18/09/1847	86			23/06/1847	
Lejeune née Prestat	adrienne	26	Loiret	f	Paris		M		23/06/1847	06/10/1847	103			24/06/1847	
Tavernier	jacques	52	Paris	m	S & Loire	cordonnier	V		07/07/1847	02/08/1847	25			08/07/1847	
Bourdesol	édouard	36	Indre	m	Indre		C		22/07/1847	23/04/1848	271			24/07/1847	
Mary née O'Connor	juste	46	Paris	f	Irlande		M		29/07/1847	23/07/1849	724			30/07/1847	
Genestal, née Rollin	caroline	30		f	Manche	propriétaire	M		08/08/1847	03/11/1847	90			09/08/1847	
Lanne	eugène jean	41	Haute Vienne	m	Haute Vienne	chef institution	M		21/08/1847	28/03/1848	217			23/08/1847	
Leconte	jacques charles	24	Paris	m	Calvados	commis	C		27/08/1847	24/09/1847	27			31/08/1847	

Nom	prénom	âge-entrée	adresse-entrée	sexe	natif de	profession	Cél/ M/ V	conduit par	entrée	sortie	Durée séjour (j)	Age au décès (an)	envoi rapport méd	envoi billet entrée	envoi billet sortie
Gossart	louis fernand	25	Nord	m	S & Marne	comm. Poudre	C		08/09/1847	23/03/1848	195			10/09/1847	
Bouchart, née Doucy	éleonore	27		f	Aisne		M		15/09/1847	25/09/1847	10			17/09/1847	
Lachault née Donneand	marie antoinette	27		f	Hautes Alpes		M		10/10/1847					12/10/1847	
Gouillard, née Lhemery	marie marguerite	52		f	Oise		M		15/10/1847	dcd 25/10/47	10	52		17/10/1847	
Levis	J Bap. Henri	29	Paris	m	Paris				25/10/1847	27/10/1847	2			26/10/1847	
Boulard	jacques rené stan.	68	Paris	m	Loiret	propriétaire	M		22/11/1847	18/01/1848	56			23/11/1847	
Voisin née Grieu	éleonore clarisse	31		f	Seine Inférieure	confiseur	M		26/12/1847	23/01/1848	27			28/12/1847	
Richard née Bresson	blanche	48		f	Paris	propriétaire	M		01/01/1848	25/01/1848	24			04/01/1848	
Guérin, née Duchemin	louise elvire	20		f	Eure	propriétaire	M		02/01/1848	26/02/1848	54			04/01/1848	
Lemichel, née delille	rosalie	53		f	S & Oise		M		14/01/1848	13/04/1849	454			16/01/1848	
Mouquet	charles louis joseph	48		m	Nord		M		05/02/1848	dcd 17/04/48	75	48		07/02/1848	
Bourdeaux née Longefay	hélène	54		f	S & Oise	rentière	M		15/03/1848	17/03/1848	2			17/03/1848	
Leconte	georges jean	60		m	Suisse	banquier	V		15/03/1848	07/10/1848	202			17/03/1848	
Quintin	jean	39		m	Puy de Dôme	valet de ch.			18/03/1848	19/05/1848	61			19/03/1848	
Dumanoir, née de vend.	marie félicité	66		f	Paris	rentière	V		27/03/1848	19/06/1849	447			29/03/1848	
Boilleau née Wante	félicité	48		f	Etats-Unis	rentière	V		28/04/1848	03/01/1849	246			01/05/1848	
Lovering, née Shimmin	juliana maria	20		f	Etats-Unis	rentière	M		13/05/1848	28/05/1848	15			16/05/1848	
Peltier	françois	21		m	Moselle	crisallier	C		15/05/1848	11/08/1848	86			16/05/1848	
Luglien du Fourmont	françois	59		m	Paris	manufacturier	M		04/06/1848	04/08/1848	60			07/06/1848	
Bourcier, née Maître	rosalie julienne	38		f	S & Oise		M		27/06/1848	03/08/1848	37			29/06/1848	
Lovering, née Shimmin	juliana maria	20		f	Etats-Unis	rentière	M		22/07/1848	25/04/1849	273			26/07/1848	
Legrand	alex. Adolphe	53		m	S. maritime	avocat	V		26/07/1848	14/10/1848	78			27/07/1848	
Vautier, née Wilson	hélène	34		f	Angleterre		M		04/08/1848	28/04/1849	264			06/08/1848	
Hemard	célestin charles	34		m	Pas de Calais		C		05/08/1848	05/11/1850	820			07/08/1848	
Mombro, née ménier	virginie honorine	30		f	Paris		M		14/10/1848	09/12/1848	55			16/10/1848	
Legentil	edmé	20	S & Oise	m	Mayenne		C		16/12/1848	12/05/1849	146			18/12/1848	
Cisterini, le comte	alexandre	32		m	Italie	sans	C		24/12/1848	dcd 09/12/53	1810	37		25/12/1848	
Saget, née Bardin	justine	60		f	S & Marne	propriétaire	V		24/12/1848	31/05/1849	157			25/12/1848	
Haincqué, née gaultier	corinne	48		f	Indre et loire	propriétaire	M		14/01/1849	27/11/1849	313			16/01/1849	
Champion née Pasquier	marie geneviève	71		f	Paris		V		12/02/1849					14/02/1849	
Leprevier, née Boussard	alexandrine	48		f	S & Marne	ménagère	M		16/03/1849	30/09/1850	559			17/03/1849	
Monier, née Huc	augustine Joséphi.	40		f	Paris	sans	M		26/03/1849	26/07/1849	120			29/03/1849	
Costel	pascal victor fréd.	26		m	Aube	clerc de not.	C		01/04/1849	13/08/1851	863			03/04/1849	
Aurioust	elisabeth, gabrielle	19		f	Loire et Cher	sans	C		18/04/1849	23/10/1849	185			19/04/1849	
Dumartray	georges alfred and.	39		m	Saône & Loire	sans	M		01/05/1849					03/05/1849	
Chardon, de	françoise henriette	23		f		sans	C		01/05/1849	30/12/1850	575			03/05/1849	
Fouquet	claudé, amédée	46		m	S & Marne		M		01/05/1849	dcd 05/12/49	214			03/05/1849	
Marty, née briat de trav.	claire	38		f	Lot		M		09/05/1849	07/07/1849	58			13/07/1849	
Villette	athanase ernest	24		m	Seine Inférieure	sans	C		12/05/1849	17/12/1849	215			13/05/1849	
Despouyl	osmain	30		m	Gers	agriculteur	C		12/06/1849	25/07/1849	43			14/06/1849	
Gourgand	marie céline berthe	4,5		f	Paris				22/06/1849	11/05/1852	1254			25/06/1849	
Grandin	jacques louis	54		m	Seine Inférieure	rentier	V		22/06/1849	22/08/1849	60			25/06/1849	
Babault	rené	34		m	Eure et Loir	médecin	M		06/07/1849	dcd 06/08/49	30	34		12/07/1849	
March	hubert	41		m	Angleterre	pasteur prot.	M		10/07/1849	26/01/1850	196			16/07/1849	
Mauriceau, née duchaine	jeanne-marie	41		f	Maine et Loire	sans	M		30/07/1849	26/12/1850	509			02/08/1849	
Gagy, née Martin	marie anne pierret	62		f	Paris	sans	V		28/08/1849	22/09/1849	24			30/08/1849	
Mavré née Divoir	suzanne zoé	30		f	Paris	sans	M		06/09/1849					10/09/1849	
Boilleau née Wante	félicie	49		f	Etats-Unis	sans	V		06/09/1849	26/08/1850	354			10/09/1849	
Beunay, de	alfred hippolyte	47		m	Seine Inférieure	propriétaire	M		16/09/1849					17/09/1849	
Constant	j bapt. François	51		m	Rhône	directeur	C		24/09/1849	dcd 27/01/51	388	52		26/09/1849	
David	louis pierre	38		m	Eure et Loir	prêtre	C		08/11/1849					09/11/1849	
Lavallée	eugène	45		m	Loire Atlant.	directeur	C		25/11/1849					27/11/1849	
Chipier	gabriel	33		m	Rhône	rentier	C		23/12/1849					25/12/1849	
Bourgoumont-Duverger	pierre nicolas	64		m	St Domingue	militaire	M		09/02/1850	dcd 03/01/53	1058	67		10/02/1850	
Lemonnier, née de la neu.	honorine	44		f	Paris	sans	M		10/03/1850	10/12/1850	270			12/03/1850	
Tuite, née O'connor	mary	48		f	Irlande	sans	M		13/03/1850	12/05/1855	1884			15/03/1850	
Sablon, du	camille	45		m	Rhône	propriétaire	M		16/04/1850	22/06/1850	66			17/04/1850	
Cuinier	louis	33		m	Saône & Loire	dessinateur	C		26/04/1850					28/04/1850	
Malliar	charles philibert	27		m	Nord		C		25/04/1850	24/12/1850	240			28/04/1850	
Lion	anna amélie	21		f	Paris	sans	C		30/04/1850	01/12/1850	211			03/05/1850	
Hanecourt d', née saulnier	victorine	45		f		sans	V		10/05/1850					14/05/1850	
Bonnassieux née madinier	marie lucie	22		f	Rhône	sans	M		19/05/1850	06/09/1850	108			20/05/1850	
Vallée	eugène	38		m	Seine Inférieure	rentier			21/05/1850	21/09/1854	1580			22/05/1850	
Fontaine	anna	25		f	Aube	sans	C		27/05/1850	26/06/1851	395			28/05/1850	
Escoffier	henri	20		m	Seine	él éve ing	C		01/06/1850	28/09/1850	118			03/06/1850	
Creuzé	françois octave	41		m	Vienne	avocat	C		17/06/1850	dcd 05/05/51	318			18/06/1850	

Nom	prénom	âge-entrée	adresse-entrée	sexe	natif de	profession	Cél/ M/ V	conduit par	entrée	sortie	Durée séjour (j)	Age au décès (an)	envoi rapport méd	envoi billet entrée	envoi billet sortie
Beauvert de, née leforest.	ernestine	47		f	Oise	sans	V		06/07/1850					08/07/1850	
Lorillard Bailly	lori	11		m	Etats-Unis				10/07/1850	13/09/1851	428			12/07/1850	
Robineau	élie	17		f	Paris				14/07/1850	02/06/1853	1053			16/07/1850	
Bontemps	luc	35		m	Pologne	insp. C de fer N	C		17/08/1850	dcd 02/05/51	255	36		20/08/1850	
Roujol	jean louis joseph	52		m	Guadeloupe	magistrat	C		29/09/1850	11/12/1850	72			02/08/1850	
Fourchy	georges	23		m	Paris	étudiant	C		30/09/1850	15/11/1850	45			02/08/1850	
Fiot	eugène	25		m	Aube	employé	C		30/09/1850	27/02/1851	147			04/10/1850	
Caboche	léopold	43		m	Somme	négociant	M		02/10/1850	dcd 23/10/51	386			04/10/1850	
Longuet, née Bert	brigitte	62		f	Côte d'Or	f. de confiance	V		06/10/1850	10/04/1851	184			09/10/1850	
Liegh	philips henri	51		m	Angleterre	rentier	M		23/10/1850	dcd 28/10/50	5	51		24/10/1850	
Monferrier	joséphine	24		f	Paris	sans	C		24/10/1850	08/06/1851	225			25/10/1850	
Lovering, née Shimmin	juliana maria	22		f	Etats-Unis	sans	M		10/09/1850	30/08/1851	354			12/09/1850	
Beaugrand	louis victor	51		m	S & Oise	sculpteur	C		24/09/1850	dcd 02/12/50	68	51		25/09/1850	
Gibon, née Anfrie	alexandrine, henr.	49		f	Paris		M		29/12/1850					01/01/1851	
Vautier, née Wilson	hélène	36		f	Angleterre	sans	M		14/01/1851					16/01/1851	
Ferry	hermann	46		m	Nièvre	dir. Papeterie	M		17/01/1851	dcd 15/06/51	148	46		18/01/1851	
Legrand	étiennette	18		f	Paris	sans	C		25/01/1851	26/04/1854	1186			28/01/1851	
Hardy	charles	23		m	Yonne	rentier	C		25/01/1851	22/05/1851	117			28/01/1851	
Dumont, née Hulot	madeleine adèle	40		f	S & Oise	sans	M		26/01/1851	12/09/1852	591			29/01/1851	
Dufour, née Chevallard	antoinette, elisa	31		f	Loiret	sans	M		29/01/1851					04/02/1851	
Narischkin, née dolgorouki	princesse	36		f	Russie		M		15/02/1851	27/04/1852	437			17/02/1851	
Deibl	joseph	59		m	Vosges	rentier	M		15/04/1851					16/04/1851	
Leslie, née Cordelle	joséphine rustique	32		f	Aisne	sans	M		22/04/1851					29/04/1851	
Bernard	charles	55		m	Moselle	négociant	C		07/05/1851	dcd 01/02/52	264	56		09/05/1851	
Jolyclerc	jean guy	67		m	Ain	négociant	M		16/05/1851		116			20/05/1851	
Dramard	adèle alexandrine	16		f	Eure & loir		C		25/05/1851	16/09/1851	111			27/05/1851	
Hudeline	marie elisabeth	74		f	Seine Inférieure	rentière	C		28/05/1851	dcd 17/06/53	750	76		30/05/1851	
Montcalm, de	dieudonné marie g	28		m	Aveyron	avocat	C		29/05/1851					31/05/1851	
Salmon	andré j baptiste	69		m	indre & loire	rentier	M		03/06/1851	29/08/1852	450			05/06/1851	
Truelle	vincent	46		m	Aube	employé	M		14/06/1851	13/10/1851	119			16/06/1851	
Riout, née girard	angéline	42		f	Loir & cher	rentière	M		21/06/1851	23/08/1853	752			26/06/1851	
Legentil	edmé	22	S & Oise	m	Mayenne	sans	C		02/07/1851					06/07/1851	
Abasa d'	paul	25		m	Russie	militaire	C		12/07/1851					15/07/1851	
Crouet	jean-françois	74	Seine	m	Aisne	rentier	M		21/07/1851	19/09/1851	58			22/07/1851	
Limouzineau	martin raymond f.	29	Paris	m	isère	médecin	C		23/07/1851					25/07/1851	
Holosowsky, née lukin	anasthasie	37		m	Russie	sans	M		09/08/1851	03/09/1851	25			11/08/1851	
Damay	pierre alfred	26	Aisne	m	Aisne	licencié droit	C		10/08/1851	dcd 15/09/51	35	26		11/08/1851	
Chodron	claudé alphonse	43	Paris	m					18/08/1851	28/01/1852	160			20/08/1851	
Henrion	léon	25	Meurthe	m	Meurthe	employé	C		01/09/1851	30/11/1851	90			02/09/1851	
Crousse née bourseret	arsène	50	Paris	f	Aube	sans	M		13/09/1851	03/02/1852	140			15/09/1851	
Wachemheimer	joseph foelik	35	Toulouse	m	Paris	confection	M		14/09/1851	14/04/1852	210			15/09/1851	
Delorme du quesnay		57	Seine	m	Calvados	militaire	M		22/09/1851	dcd 28/09/51	6	57		24/09/1851	
Crouet	jean-françois	74	Seine	m	Aisne	rentier	M		23/09/1851					24/09/1851	
Gagnot, née ernault	flavie	32	Sarthe	f	Sarthe		M		19/10/1851	26/12/1851	67			23/10/1851	
Roustan née besse	marie-jeanne	63	Paris	f	Paris	rentière	M		22/10/1851	20/12/1851	58			25/10/1851	
Belmer	louis jacques désiré	32	Aisne	m	Aisne	agriculteur	M		30/11/1851	29/08/1852	269			02/12/1851	
Vilain	amédée	36	Belgique	m	Belgique	sans	V		10/12/1851	04/07/1852	204			12/12/1851	
Brimbeuf née bestault	adèle	31	Seine	f	S & Oise		M		16/12/1851	16/03/1852	90			18/12/1851	
Boilleau née Wante	félicie	52	Paris	f	Etats-Unis	sans	V		13/01/1852	26/12/1852	348			15/01/1852	
Mitault	paul émile	31	Vienne	m	Vienne	sans	C		14/01/1852	11/04/1852	87			15/01/1852	
Lange	victor	37	Aisne	m	Aisne	huissier	M		18/01/1852	17/02/1852	29			20/01/1852	
Daquo née laurent	henriette franç.	46	Paris	f	S & Oise	commerçante	M		20/01/1852	18/06/1852	148			23/01/1852	
L'homme de la pinsonniè.	amédée henri	51	indre & Loire	m	indre & loire	propriétaire	M		08/02/1852	08/10/1854	970			10/02/1852	
Cluchard	marthe	21	Paris	f	Paris	artiste dramat	C		28/02/1852	dcd 18/05/52	80	21		02/03/1852	
Damiron	jean antoine	69	S & Oise	m	Rhône	négociant retr	V		20/03/1852	dcd 06/05/52	46	69		23/03/1852	
Lovering, née Shimmin	julia maria	24	S & Oise	f	Etats-Unis		M		21/03/1852					23/03/1852	
Derrouch née chamayou	marie-louise, josép.	25	Haute-Garonne	f	Haute-Garonne	sans	M		31/03/1852	30/06/1852	90			01/04/1852	
Fornazari	charles	37	Manche	m	Italie	médecin	M		06/04/1852	22/05/1852	46			07/04/1852	
Robert	arcade	26	Haute-Vienne	m	Haute-Vienne	avocat	C		20/04/1872	16/06/1852	56			22/04/1852	
Chéron	eugène	52	Vienne	m	Vienne	sans	C		29/04/1852	02/07/1853	428			30/04/1862	
Levéville, née Leduc	agathe française	72	Paris	f	S & Oise	sans	M		01/05/1852	23/09/1852	133			02/05/1852	
Villeneuve		55	Loir & cher	m	Vienne	militaire	C		05/05/1852	dcd 04/04/55	1094	58		06/05/1852	
Gagnot, née ernault	flavie	33	Sarthe	f	Sarthe	sans	M		30/05/1852	30/04/1853	335			04/06/1852	
Tuite, née O'connor	mary	50		f	Irlande	sans	M		21/01/1852					24/06/1852	
Fribourg	henri (dit Benedic	16	Paris	m	Moselle		C		29/06/1851	08/08/1852	404			30/06/1852	
Petitjean, née jarre	nicole antoinette	29		f	Doubs		M		17/07/1852					20/07/1852	

Nom	prénom	âge-entrée	adresse-entrée	sexe	natif de	profession	Cél/ M/ V	conduit par	entrée	sortie	Durée séjour (j)	Age au décès (an)	envoi rapport méd	envoi billet entrée	envoi billet sortie
Luzaraggo	joseph manuel	26	Angleterre	m	Brésil	sans	C		21/07/1852					22/07/1852	
Larocque	pierre alfred	32	Seine Inférieure	m	Seine Inférieure	propriétaire	M		01/08/1852	14/11/1852	104			03/08/1852	
Marchand	léonard hippolyte	33	Creuse	m	Creuse	avoué	C		06/08/1852	20/10/1852	74			09/08/1852	
Chapon, née Landréau	marie étienne	75	Yonne	f	Yonne	sans	V		16/08/1852	14/07/1853	333			17/08/1852	
Lioriot	jean-baptiste	40	Paris	m		négociant	M		19/08/1852	dcd 25/12/52	126	40		21/08/1852	
Poitevin	françois	80	Paris	m	Belgique	rentier	V		05/09/1852	dcd 25/03/53	200	81		07/09/1852	
Labarthe, née Regley	Zoé apolline	36	Paris	f	Aube	sans	M		06/09/1852	03/11/1853	422			09/09/1852	
Bresdin, née godet	lucile sophie	27	Orne	f	Seine Inférieure	sans	M		19/09/1852	19/01/1854	485			20/09/1852	
Derrouch née chamayou	marie louise Josép.	26	Haute-Garonne	f	Haute-Garonne	sans	M		23/07/1852	23/07/1853	300			25/07/1852	
Chabert	Hippolyte	48	Paris	m	Paris	négociant			24/08/1852					26/10/1852	
Barbier	alexandre jules	42	Paris	m	Paris	rentier			26/08/1852	29/08/1852	3			28/08/1852	
Gandrille	eugène	18	S & Oise	m	S & Oise	sans	C		10/09/1852	10/05/1853	240			11/09/1852	
Collin	louise marie adelin.	19	Meurthe	f	Meurthe	sans			12/09/1852					13/09/1852	
Bernard	paul joachim	48	Paris	m	Loire Atlantique	chirurgien	M		09/12/1852	18/02/1854	434			10/12/1852	
Briffaud née gambu	marguerite	48	Paris	f	Saône & loire	sans	V		18/12/1852	18/02/1854	425			21/12/1852	
Halévy	léon	50	Paris	m	Paris	homme de l.	M		13/01/1853	08/02/1853	26			15/01/1853	
Sicard de jarente	françois	46		m	Hérault	sans	V		02/02/1853	18/02/1853	16			03/02/1853	
Pierron	guillaume etienne	62	Paris	m	Paris	rentier	M		19/03/1853	17/04/1853	28			22/03/1853	
Lecrosnier	adélaïde	52	Paris	f	Paris	sans	M		24/03/1853					30/03/1853	
Masson	amélie	30	Paris	f	Paris	sans	C		27/03/1853	16/06/1853	79			30/03/1853	
Lair	antoine andré	65	Paris	m	S & Oise	ancien emplo.	M		30/03/1853	29/06/1853	89			03/04/1853	
Pety, née divay	julie	58	Paris	f	Nord	sans	V		04/04/1853					06/04/1853	
Lassagne née ronzet	marie valérie	48	Creuse	f	Creuse	sans	M		05/04/1853	03/08/1853	118			08/04/1853	
Lefranc	frédéric théodore	39	Paris	m	S & Oise	propriétaire	V		26/04/1853	25/02/1854	299			27/04/1853	
Pillot née lasale	clarisse marie éliza	36	Charente Inférieure	f	Deux-Sèvres	sans	M		16/05/1853					18/05/1853	
Loyseau	louis étienne arse.	33	S & Marne	m	S & Marne	sans	C		18/05/1853	dcd 03/02/54	256	34		19/05/1853	
Leveville, née leduc	jeanne agathe	76	Paris	f	S & Oise		M		20/05/1853					24/05/1853	
Bousquet, née tessier	camille	34	Gard	f	Gard	sans	M		27/05/1853					28/05/1853	
Sagot	eugène	20	Yonne	m	Paris	sans	C		09/06/1853	27/07/1853	48			11/06/1853	
Dupré	thérèse	14	Gironde	f	Gironde				30/06/1853					03/07/1853	
Chéron	eugène	53	Vienne	m	Vienne	propriétaire	C		05/07/1853					07/07/1853	
Ristelhuber	gabriel louis aug.	49	Guadeloupe	m	S & Oise	cons. Cour	M		09/07/1853	30/09/1854	446			13/07/1853	
Denis	joseph	59	Indre & Loire	m	Indre & loire	rentier	M		31/07/1853	03/09/1853	34			02/08/1853	
Forget	emilien	29		m	Puy de Dôme	propriétaire	C		02/08/1853					07/08/1853	
Robineau	elise	20	Paris	f	Paris	sans	C		18/08/1853					20/08/1853	
Pittie	jean-marie philéas	28	Nièvre	m	Nièvre	manufacturier	C		27/08/1853					30/08/1853	
Magdalena	jeanne	18	Nièvre	f	Nièvre		C		08/09/1853	07/01/1854	119			12/09/1853	
Saclaz	juste david	22	Paris	m	Pérou	séminariste	C		09/09/1853	16/12/1853	97			12/09/1853	
Dibarboure	eugène	32	Ille & Villaine	m	St Pierre & M	négociant	M		13/10/1853	30/07/1854	287			18/10/1853	
Lees	william beston	36	Seine maritime	m	Angleterre	sans	C		18/10/1853					20/10/1853	
Leroy	pierre	42	Calvados	m	Paris	préfet	M		30/10/1853					03/09/1853	
L'enthéric	jean jacques léand.	49	Paris	m	Hérault	avocat	V		26/11/1853	24/08/1854	268			29/11/1853	
Wild	charles Frédéric ed	32	Paris	m	Doubs	sans	C		26/12/1853	24/07/1854	208			28/12/1853	
Cadett	henriette	45	Paris	f	Angleterre	rentière	C		13/01/1854					17/01/1854	
Boilleau née Wante	félicité	54	Paris	m	Etats-Unis	sans	V		01/02/1854	01/07/1854	150			04/02/1854	
Gaut née Linges	françoise Joséphine	26	Eure & loir	m	Eure & loir	sans	M		02/02/1854	02/04/1854	60			04/02/1854	
Gouesmel	eugène	33	Calvados	m	Calvados	limonadier	M		06/02/1854	31/05/1854	115			08/02/1854	
Grout	adélaïde Jeanne	58	Seine Inférieure	f	Seine Inf.	rentière	C		16/02/1854					18/02/1854	
Fabry	henriette	31	Côte d'Or	f	Côte d'Or	rentière	C		25/02/1854	05/09/1854	191			28/02/1854	
Teyssere née Desnoyers	eugénie gabrielle	23	Paris	f	Seine	sans	M		01/03/1854	29/09/1854	209			09/03/1854	
Beckers	victor	23	Paris	m	Russie	voy. De comm.	C		07/03/1854	04/06/1854	87			08/03/1854	
Bessières,duc d'Istrie	napoléon	57	Paris	m	Paris	militaire	M		22/03/1854	28/06/1854	96			24/03/1854	
Meunier	félicien	26	Eure & loir	m	Eure & loir	commerçant	C		22/03/1854					24/03/1854	
Mérouze, née Lamette	euphémie cather.	37	Calvados	f	Calvados	sans	M		22/03/1854					24/03/1854	
Fauconnier	amélie Juliette	28	Paris	f	Paris	rentière	C		24/03/1854	02/08/1854	129			26/03/1854	
Bonnet	jean baptiste	55	Maine et Loire	m	Maine et Loire	propriétaire	V		26/03/1854	02/04/1854	10			27/03/1854	
Rey	françois	83		m	Gard	propriétaire	V		29/03/1854	dcd 03/04/55	369	84		30/03/1854	
Guichaud	eugène marie Jean	36	Seine Inférieure	m	Ille & Vilaine	garde Eaux Fo	M		06/04/1854	04/07/1854	88			07/04/1854	
Legrand	pierre jacques c.	55	Paris	m	Finistère	négociant	M		16/04/1854	dcd 15/02/55	299			18/04/1854	
Marçais	louis	46	S & Oise	m	Orne	gardien haras	M		18/04/1854	19/08/1854	121			20/04/1854	
Bataille	Jean louis	50	Eure & loir	m	Eure & loir	rentier	M		21/04/1854	19/07/1854	88			24/04/1854	
Dumoulin	jean baptiste	68	Paris	m	Paris	militaire retr.	V		20/05/1854	dcd 01/07/54	41	68		22/05/1854	
Mollenthiel	georges etienne a.	30	Guadeloupe	m	Guadeloupe		C		23/05/1854	22/02/1855	269			28/05/1854	
Nourtier	georges	58	S & Oise	m	S & Oise	magistrat	M		27/05/1854	dcd 03/06/54	7	58			
Hortensius marquis de Fre	louis	51	Meurthe	m	Hérault		M		08/06/1854	9/12/1854	181			10/06/1854	
Lhermitte	magloire antoine	38	Eure & loir	m	Eure & loir	limonadier	C		10/06/1854	07/12/1854	177			10/06/1854	

Nom	prénom	âge-entrée	adresse-entrée	sexe	natif de	profession	Cél/ M/ V	conduit par	entrée	sortie	Durée séjour (j)	Age au décès (an)	envoi rapport méd	envoi billet entrée	envoi billet sortie
Guivel de, née de Varenne	thérèse marie patr	63	Seine	f	Rhône	rentière	V		14/06/1854	12/09/1854	88			15/06/1854	
Vengeon	alfred	34	Manche	m	Paris	rentier			15/06/1854					19/06/1854	
Bourge	jean louis	36	S & Oise	m	S & Oise	voiturier	M		28/06/1854	15/12/1854	167			29/06/1854	
Ennemord	philippe	46	Paris	m	Rhône	rentier	C		29/06/1854					01/07/1854	
Cornier	gaspard	38	S & Oise	m	Morbihan	percepteur	C		05/07/1854	18/08/1854	43			07/07/1854	
Ducouédic	armand	60	Paris	m	Paris	militaire retr.	C		05/07/1854	03/12/1854	148			07/07/1854	
Ringuet née Nourric	julie claudine	34	Seine	f	Paris	sans	M		11/07/1854	dcd 28/04/55	287	35		13/07/1854	
Legentil	edmé	25	S & Oise	m	Mayenne	sans	C		20/07/1854	18/09/1854	58			26/07/1854	
Rougemond, née Rippert	Anaïs	28	Bouches du Rhône	f	Bouches du Rhò.	sans	M		24/07/1854	02/06/1855	322			28/07/1854	
Lesaulnier née Vinchon	Agathe Zoé	35	Aisne	f	Aisne	sans	M		30/07/1854	29/12/1854	149			31/07/1854	
Caffin, née Caron	rosalie	62	S & Oise	f	S & Oise	propriétaire	M		05/08/1854	25/10/1854	80			10/08/1854	
Charlus, comtesse de	marguerite julie	68	Allier	f	Allier	rentière	V		16/08/1854					17/08/1854	
Lefranc	frédéric théodore	40	Paris	m	S & Oise	propriétaire	V		17/08/1854	dcd 07/09/54	21	40		19/08/1854	
Rossignol	fanny	23	Allier	f	Allier	sans	C		18/08/1854					22/08/1854	
Levisse de Montigny	jules	34	Paris	m	Paris	propriétaire	M		22/08/1854					23/08/1854	
Lefebvre	louis léon alfred	28	Finistère	m	Finistère	sans	C		27/08/1854	dcd 07/12/54	100	28			
Payen	henri adrien	54	S & Marne	m	Paris	rentier	M		06/09/1854					07/09/1854	
L'Houmau	pierre	40	Paris	m	Paris	grainetier	M		12/09/1854	11/11/1854	60				
Rouxel	eugène	27	Paris	m	Ille & Vilaine		C		18/09/1854	30/04/1855	222				19/09/1854
Gosset	Constant	78	Aisne	m	Aisne	rentier	C		25/09/1854					26/09/1854	
Delaigne	Jean Albert	52	Eure	m	Eure	filateur laine R	M		04/10/1854					05/10/1854	
Widhens née Bigourd	Lila Virginie	22	Pas de Calais	f	Pas de Calais		M		11/10/1854	04/12/1854	53			12/10/1854	
Baudeau née Nogues	mathilde nicole	31	Paris	f	Paris		M		15/10/1854	26/11/1854	41			16/10/1854	
Bellet née de Godfroy	hortense	30	Paris	f	Paris	sans	V		20/10/1854					22/10/1854	
Teysert née Denoyez	eugénie gabrielle	23	Paris	f	Seine	sans	M		27/10/1854	26/05/1855				29/10/1855	
Guillont	charles	39	Eure & loir	m	S & Oise	commerçant	M		09/11/1854	09/01/1855	60			12/11/1854	
Haincque née Gaultier	Corinne	54	Indre & Loire	f	indre & loire	sans	M		08/12/1854					13/12/1854	
Bleu	albert	21	Paris	m	S & Marne	étudiant méd.	C		09/12/1854	07/04/1855	118			13/12/1854	
Dollfus	frédéric	51	Paris	m	Haut Rhin	négociant	M		16/12/1854					19/12/1854	
Adrien née Boulay	adèle marie	46	Paris	f	Paris	sans	M		24/12/1854					28/12/1854	
Mellines	clementine	29	Paris	f	Rhône	rentière	C		03/01/1855					07/01/1855	
Faye de Brys, le comte	édouard	46	Allier	m	Allier	maître des R	M		10/01/1855					12/01/1855	
Lesaulnier née Vinchon	Agathe Zoé	35	Aisne	f	Aisne		M		19/01/1855					21/01/1855	
Du Saussey	henri constant	33	Manche	m	Manche	médecin	M		09/02/1855	dcd 31/05/55	112	33		12/02/1855	
Abraham	esther	50	Belgique	f	Angleterre	propriétaire	M		18/02/1855					20/02/1855	
Jacotin	adrienne louise	27	Paris	f	Paris	sans	C		09/03/1855	25/03/1855	16			14/03/1855	
Cheyssière	charles henri	23	Suisse	m	Suisse	propriétaire			11/03/1855	19/03/1855	8			14/03/1855	
Gilles née Pinart	augustine franç.	45	Paris	f	Paris	rentière	V		16/03/1855	dcd 25/03/55	9	45		17/03/1855	
Vermiac Saint Maur	victor	63	Paris	m	Lot	militaire retr.	M		08/04/1855	dcd 18/04/55	10	63		09/04/1855	
Beaudier	étienne phil. Jacqu.	42	Seine	m	Allemagne	pharmacien	M		20/04/1855					23/04/1855	
Carrère, née Cazaubon	Sophie	50	Basses Pyrénées	f	Basses Pyrénées	rentière	V		27/04/1855	03/05/1855	6			30/04/1855	
Roustain	fanny zoé	51		f	Rhône	sans	C		07/05/1855					09/05/1855	
Dramand	odile alexandrine	20	Eure & loir	f	Eure & loir		C		11/06/1855					12/06/1855	
Vassal	sophie	30	Russie	f	Russie	propriétaire	C		13/06/1855					15/06/1855	
Dubost	eugène	34	Paris	m	Paris	négociant	M		12/06/1855					15/06/1855	