

Bibliothèque numérique

medic@

Genga, Bernardino. Anatomia per uso et intelligenza del disegno ricercata non solo su gl'ossi, e muscoli del corpo humano : ma dimostrata ancora su le statue antiche più insigni di Roma : delineata in più tavole con tutte le figure in varie faccie, e vedute / per istudio della Regia Academia de Francia pittura e scultura sollo la direzione di Carlo Errard gia direttore di essa in Roma ; preparata su'i cadaveri dal dottor Bernardino Genga ... ; con le spiegazioni et indice del sigr. canonico Gio. Maria Lancisi ...

Rome : Domenico de Rossi, 1691.

Cote : 1896



(c) Bibliothèque interuniversitaire de médecine (Paris)
Adresse permanente : <http://www.bium.univ-paris5.fr/hist/med/medica/cote?01896>

ANATOMIA

PER VSO ET INTELLIGENZA DEL DISEGNO

RICERCATA NON SOLO SV GL'OSSI, E MVSCOLI DEL CORPO HVMANO;
MA DIMOSTRATA ANCORA SV LE STATVE ANTICHE PIV INSIGNI.

DI ROMA

DELINEATA IN PIV TAVOLE CON TVTTE LE FIGVRE
IN VARIE FACCIE, E VEDVTE.

PER ISTVDIO DELLA REGIA ACADEMIA DI FRANCIA PITTVRA E SCVLTVRA
SOTTO LA DIREZZIONE DI CARLO ERRARD GIA DIRETTORE DI ESSA IN ROMA.

PREPARATA SV'I CADAVERI
DAL DOTTOR BERNARDINO GENGA REGIO ANATOMICO.

CON LE SPIEGAZIONI ET INDICE DEL SIG.^{no} CANONICO GIO. MARIA LANCISI
GIA MEDICO SEGRETO DELLA S.^{ma} MEM.^a DI PAPA INNOCENTIO XI.

Opera utilissima.

*à Pittori, e Scultori, et ad'ogni altro studioso delle
nobili Arti del Disegno.*

*Data in Luce da Domenico de Rossi, herede di Gio. Iacomo de Rossi,
nella sua stamperia in Roma alla Pace con Privilegio del Sommo Pontefice.
il dì xv. Settembre MDC.XCI.*

1896

LIBRO PRIMO

*All'Ecc.^{ma} Sig.^a
Giuanni Tiracorda Medico Primario
dell'Archiospedale di S. Spirito, e già Pontificio.*

*Una delle Maggiori passioni, che agita l'Animo di chi sacrifica all'Eternità colle stampe, senza dubbio
si è la cura di rinuenire un soggetto, Cui l'opera gustam^{te} debba offerirsi, e possa raccomandarsi. P.S.
Ecc.^{ma} oggi toglie me di questo commune trauaglio; non solam^{te} perche la Mia Casa si riconosce tutta de
bitrice a lei, che l'ha sottratta bene spesso dagli Artigli di Morte; Mà perche ancora Roma, et il Mondo
ammirano il raro suo Merito nelle più riposte notizie Anatomiche, delle quali la sua Mente è nobil
mente fornita: Si che io nè posso, nè deggio senza taccia, o di molto ingrato, o di poco auveduto
consagrar questa mia opera ad altri, che à Lei. Gradisca per tanto la sua benignità nell'offerta
di questi fogli la diuotione del mio Cuore, et insieme i rossori de miei Torchi, tardi nel dar
in luce quel Parto, che à P.S. Ecc.^{ma} molto tempo inanzi doueuan, e Le faccio hum.^{ma}
riuerenza.*

D. P. S. Ecc.^{ma}

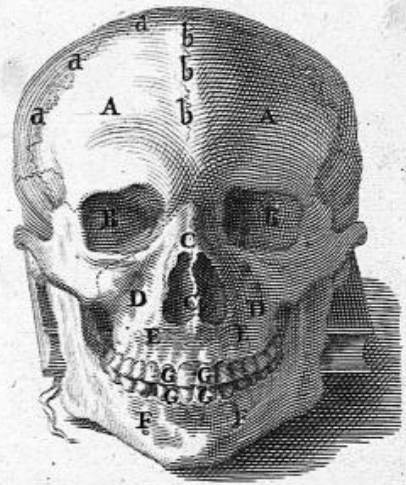
*Diu.^{no} et Obliga.^{no} Ser.^{no}
Domenico de Rossi.*



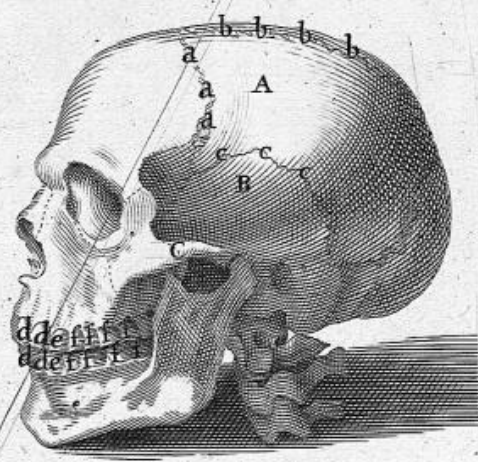


TAVOLA PRIMA

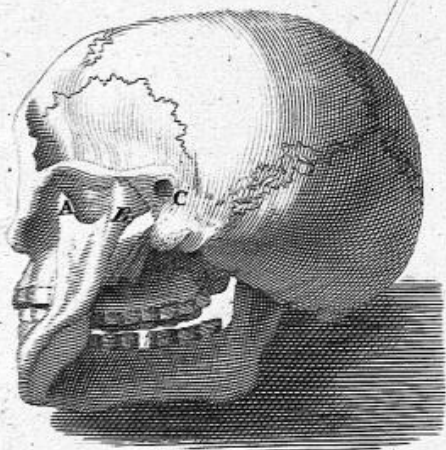
FIGVRA PRIMA



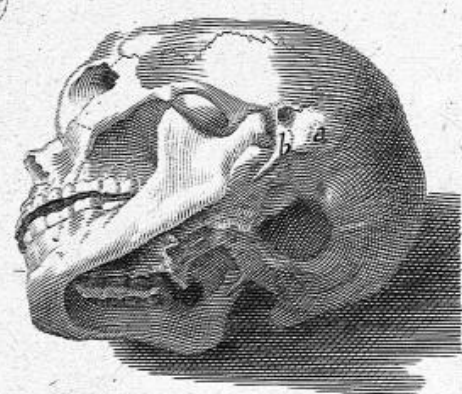
FIGVRA SECONDA



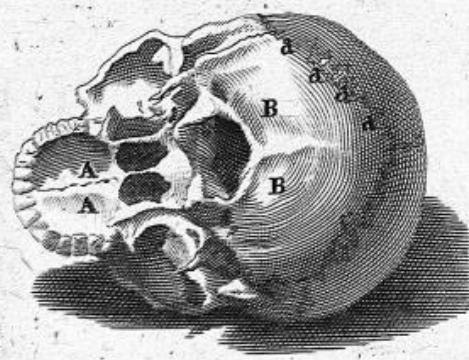
FIGVRA TERZA



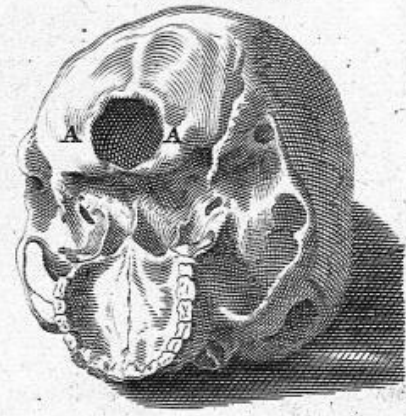
FIGVRA QVARTA



FIGVRA QVINTA



FIGVRA SE STA



·SPIEGAZIONE
della *Tauola Prima*

Nella quale si dimostrano gli Ossi del Capo humano, cioè tanto del Cranio, che delle mascelle con le loro suture

FIGVRA I.

- A. *Ossio del Fronte detto Coronale*
- a. *Sutura Coronale*
- b. *Sutura Sagittale, contenuta nella Coronale, che di rado si osserva*
- B. *Cavità degli Ossi chiamate Orbitè*
- C. *Ossi del Naso*
- D. *Ossi delle guancie dette delle Mele*
- E. *Mascella superiore*
- F. *Mascella inferiore*
- G. *Denti, che spesso variano nel loro numero osservandosi ora 28 hora 30 hora 32*

FIGVRA II.

- A. *Ossio del Vertice, detto sincipite*
- B. *Ossio delle Tempia*
- C. *Ossio iugale, o Zigama, sotto cui passa il muscolo temporale*
 - a. *Sutura Coronale*
 - b. *Sutura Sagittale*
 - c. *Sutura bastarda, con la quale si congiunge l'Ossio delle tempia con l'Ossio Coronale, e Sincipite*
- d. *Denti anteriori, detti incisori*
- e. *Denti laterali chiamati Canini*
- f. *Denti posteriori detti molari*

FIGVRA III.

- A. *Processo anteriore della mascella inferiore*
- B. *Processo posteriore*
- C. *Forame dell' Orecchio*

FIGVRA IV.

- a. *Processo detto mamillare*
- b. *Processo detto Saloide*

FIGVRA V.

- A. *Ossi della mascella superiore, detti del Palato*
- B. *Ossio dell' Occipite*
 - a. *Sutura lambdoideale*

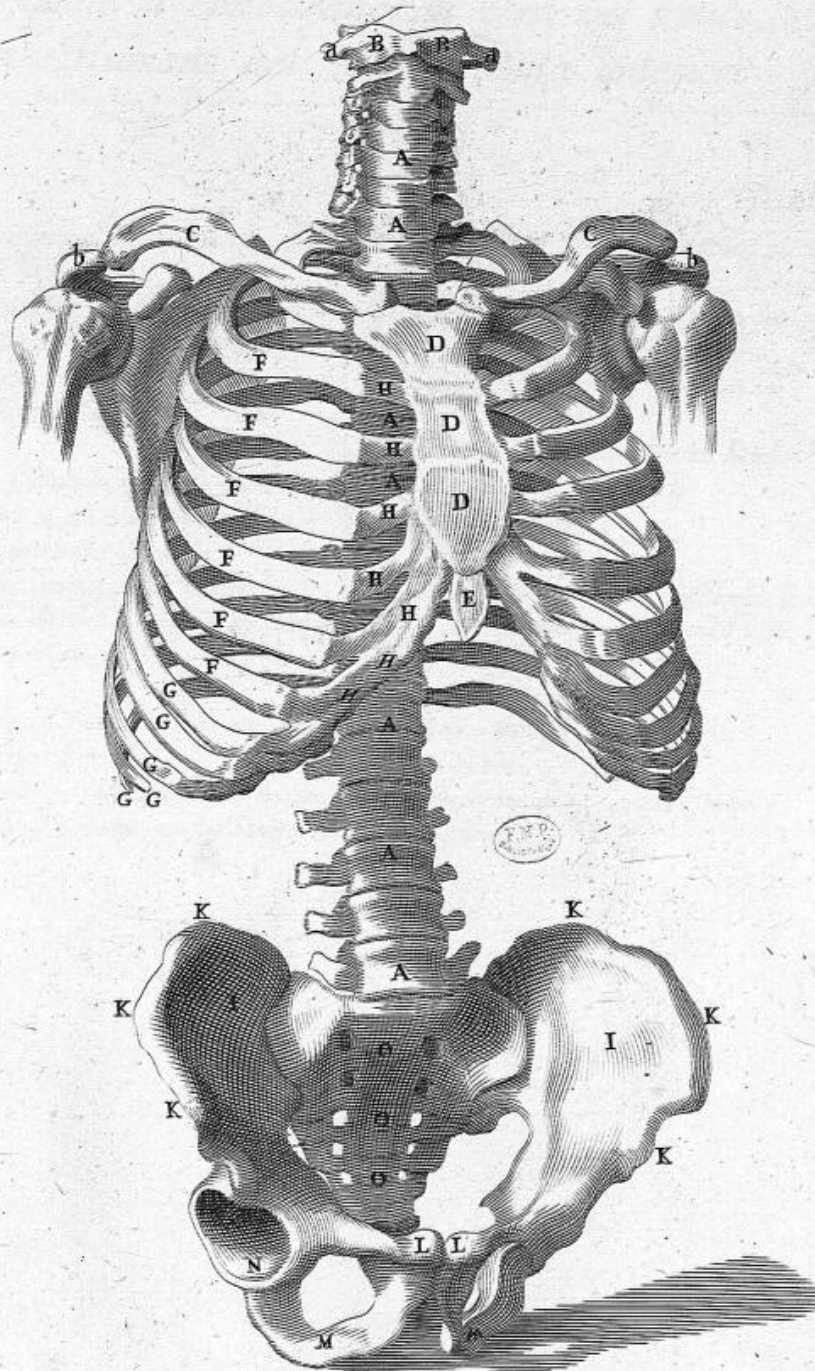
FIGVRA VI.

- A. *Forame, per cui esce dalla Cavità del Cranio la Spinal Midolla*

*Date in luce da Domenico de Rossi erede di Gio. Giacomo de Rossi
nella Sua Stamperia in Roma alla Pace con Priv. S. P.*

TAVOLA SECONDA

5



6

SPIEGAZIONE
della Tauola Seconda

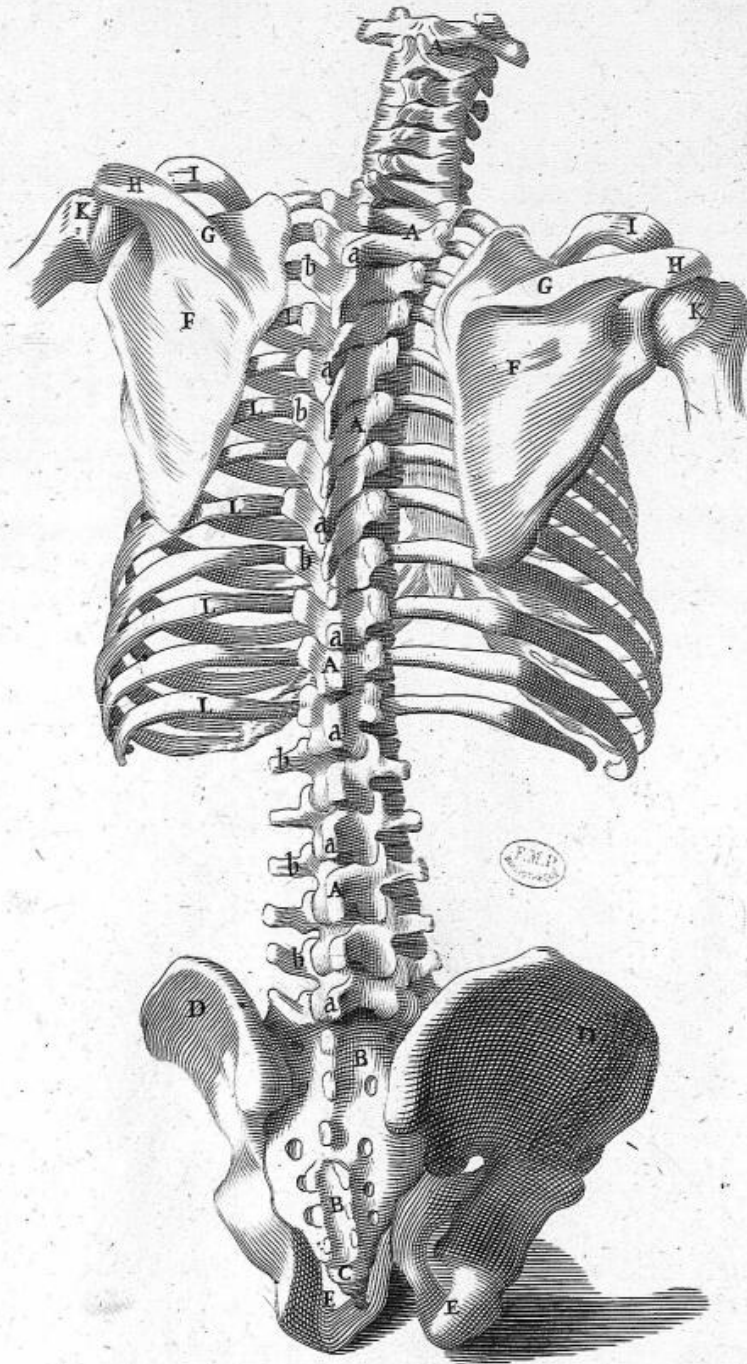
Nella quale si dimostrano gli Ossi del tronco, o busto Humano nel sito, e ueduta anteriore

- | | |
|---|---|
| <p>A. Spina composta di molti Ossi, che chiamansi Vertebre</p> <p>B. Prima Vertebra del Collo, detta Atlantica, che sostiene il Capo</p> <p>a. Dui processi, o prominenze dette apofisi della Vertebra Atlantica</p> <p>C. Ossi detti Clauicole, che dalla parte anteriore si articolano con lo Sterno, e con l'altra colla Scapula</p> <p>D. Osso detto Sterno, che ne bambini è composto di molti Ossi, mà ne Vecchij s'indura in un sol' Osso</p> <p>E. Cartilagine Xifoidè, o mucronata detta dal Volgo Forcella</p> <p>F. Coste legittime tanto destre, che sinistre, le quali si connettono con lo Sterno</p> | <p>G. Coste dette Spurie, o illegitime, perche non uanno ad unirsi con lo Sterno.</p> <p>H. Cartilagini, con le quali si congiungono le Coste allo Sterno</p> <p>I. Ossi Ilij delineati nelle parti interne</p> <p>K. Circonferenza detta Cresta, Lembo, o Costa de gl' Ossi Ilij</p> <p>L. Ossi del Pube</p> <p>M. Ossi de gl' Ischij</p> <p>N. Cavità detta accettabolo dell' Ischio, in cui si articola il Capo dell' Osso della Coscia</p> <p>O. Faccia interna dell' Osso Sagro</p> <p>b. Prominenze delle Scapole dette Acromij</p> |
|---|---|

*Date in luce da Domenico de Rossi erede di Gio. Giacomo de Rossi
nella Sua Stamperia in Roma alla Pace con Priu. S. P.*

TAVOLA TERZA

7



SPIEGAZIONE
della Tauola Terza

Nella quale si dimostrano gli Ossi del Tronco, o busto Humano nel sito, e ueduta posteriore

- | | |
|--|---|
| <p>A. Spina Composta di 24 Ossi, chiamata
Vertebre</p> <p>B. Parte posteriore dell' Osso Sagro,
composto di sei altre Vertebre</p> <p>C. Estremità della Spina, detta Coccige,
e da Greci Droygion cioè Coda,
composta di due o trè Ossi</p> <p>D. Faccia esterna degl' Ossi Iliy</p> <p>E. Apparenza posteriore dell' Osso
Ischio</p> <p>F. Osse detti Scapuli</p> <p>G. Processo detto Spina della Scapola</p> | <p>H. Continuazione di detta Spina, che in
quella estremità si dice Acromion</p> <p>I. Clauicola nella sua ueduta
posteriore</p> <p>K. Parte superiore detta Capo dell'
Umero, che si articola con la
Scapola</p> <p>L. Coste articolate con la Spina</p> <p>a. Apofisi delle Vertebre, detti
retti</p> <p>b. Apofisi delle Vertebre, detti
trasuersi</p> |
|--|---|

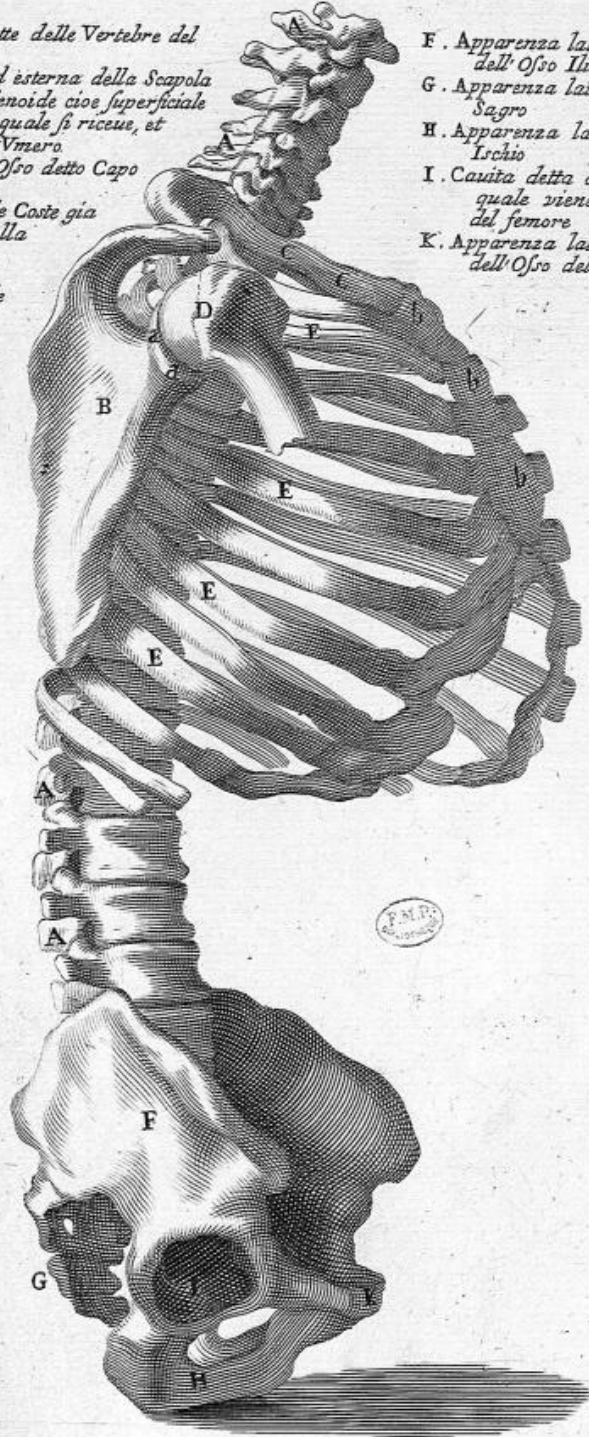
*Date in luce da Domenico de Rossi erede di Gio. Giacomo de Rossi
nella Sua Stamperia in Roma alla Pace con Priu. S. P.*

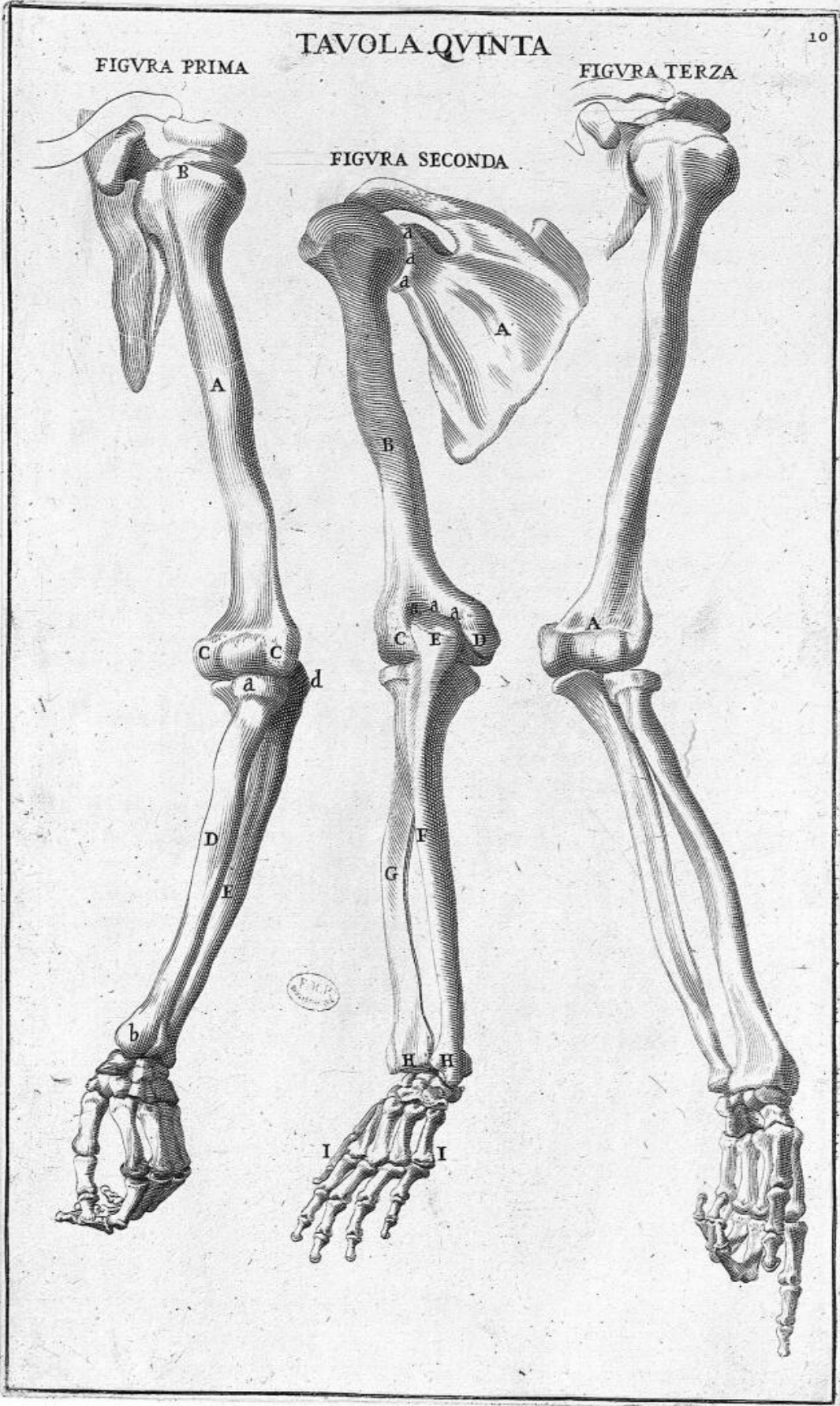
TAVOLA QUARTA

Nella quale si dimostrano gli Ossi del Tronco, o busto Humano nel sito, e ueduta laterale

- A. Apofisi, o prominenze rette delle Vertebre del Collo, e de Lombi
- B. Apparenza laterale, ed esterna della Scapola
- a. Margine della Cavita Glenoide cioè superficiale della Scapola nella quale si riceue, et articola il Capo dell'Umero
- D. Partione superiore dell'Osso detto Capo dell'Umero
- E. Apparenza laterale delle Coste gia descritte, et indicate nella figura terza
- C. Clauicula destra
- b. Sterno in ueduta laterale

- F. Apparenza laterale, ed esterna dell'Osso Ilio
- G. Apparenza laterale dell'Osso Sagro
- H. Apparenza laterale dell'Osso Ischio
- I. Cavita detta dell'Ischio nella quale viene riceuuto il Capo del femore
- K. Apparenza laterale, ed esterna dell'Osso del Pube





11

SPIEGAZIONE
della Tauola Quinta

*Nella quale si dimostrano gli Ossi del Braccio,
e della Mano, diuisi in tre ordini, cioè in Vmero,
in Cubito, e Radio, e in mano estrema*

FIGVRA I.

*In cui si mostra il Braccio sinistro
in ueduta laterale interiore*

- A. Osso detto Vmero, che è il maggiore di quei del Braccio
- B. Capo dell' Vmero, che si mostrò nell' antecedente Figura articolato con la Scapola
- C. Apofisi, o prominenze inferiori dell' Osso dell' Vmero
- D. Osso detto Radio, minore dell' Vmero
- E. Osso detto Cubito, minore del Radio
- a. Estremità Superiore del Cubito che si articola coll' Vmero
- b. Estremità inferiore dell' Osso Radio, che si articola col Carpo
- d. Punta del Cubito, detta da Greci Olecranon, la quale, nel piegare internamente il Braccio, si osserua far quasi un angolo acuto, nello Stendere poi il braccio si asconde in una cavità dell' Osso dell' Vmero come si uede nella seguente Figura

FIGVRA II.

*In cui si dimostra il Braccio parimente
sinistro in ueduta posteriore*

- A. Scapola
- a. Margite della Cavità Glenoide già indicata nella tauola antecedente
- B. Osso dell' Vmero
- C. Apofise, o preminenza inferiore, ed interna dell' Osso dell' Vmero
- D. Apofise inferiore ed esterna del sudetto Osso
- E. Punta del Cubito detta Olecranon, occulta nella Cavità dell' Osso dell' Vmero
- a. Cavità, o Seno posteriore della Troclea del braccio nel quale entra l' Olecranon
- F. Osso detto Cubito
- G. Osso detto Radio
- H. Estremità del Radio, e del Cubito
- I. Ossi della mano diuisi in tre parti delle quali nella Tauola 9^a si fara distinta menzione

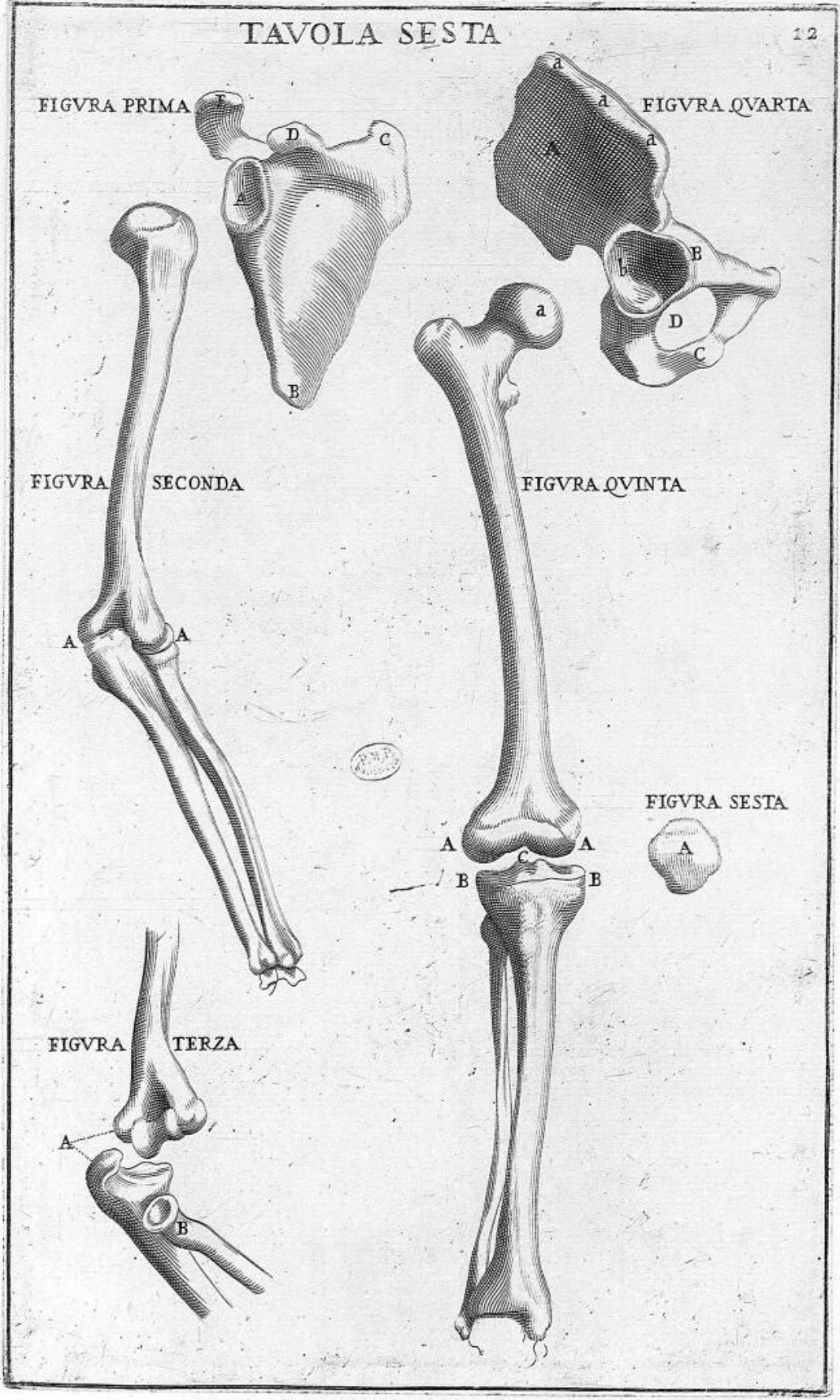
FIGVRA III.

*In cui si mostra il Braccio sinistro
in sito anteriore*

- A. Sino, o Cavità anteriore dell' Osso Vmero

*Date in luce da Domenico de Rossi erede di Gio. Giacomo de Rossi
nella Sua Stamperia in Roma alla Pace con Priu. S. P.*

TAVOLA SESTA



13

SPIEGAZIONE
della **Tauola Sesta**

Nella quale si dimostrano distintam.^{te} le congiunzioni, ed articolazioni della Mano, e del Piede, esponendosi alquanto distanti l' estremità di detti Ossi, che fra di loro si articolano

FIGVRA I.

In cui si mostra la Scapola sinistra.

- A. Cavity Glenoide cioè, superficiale nella quale entra il Capo dell' Vmero.
- B. Angolo inferiore della Scapola
- C. Angolo superiore
- D. Processo detto Ancoiforme
- E. Sommità della Scapola, detta da Greci Acromion

FIGVRA II.

In cui si fa uedere l' Osso dell' Vmero, articolato cogli' Ossi del Cubito, e Radio

- A. Articolazione fatta con le due prominenze inferiori dell' Osso dell' Vmero con gli' Ossi del Radio, e Cubito

FIGVRA III.

In cui si mostra l' articolazione diuisa, e staccata de sudetti Ossi

- A. Le due estremità dell' Vmero inferiore, e del Cubito superiore alquanto separate fra di loro
- B. Principio del Radio aderente superiormente al Cubito

FIGVRA IV.

In cui si mostrano gli Ossi dell' Ilio dell' Ischio, e del Pube destro nella loro faccia esteriore

- A. Faccia esteriore dell' Osso Ilio
- a. Spina detta Cresta dell' Osso Ilio
- B. Osso Ischio
- b. Cavity dell' Ischio
- C. Osso del Pube
- D. Forame dell' Osso del Pube, che uien chiuso dal muscolo Otturatore esterno

FIGVRA V.

In cui si mostra l' articolazione dell' Osso del Femore co quello della Tibia

- A. Articolazione diuisa, e staccata de sudetti Ossi
- B. Prominenze o apofisi dell' Osso della Tibia
- C. Prominenza posta in mezzo dell' estremità dell' Osso della Tibia che si articola col Femore
- a. Capo del femore, che si articola entrando nella cavity dell' Ischio b. dell' antecedente figura

FIGVRA VI.

In cui si mostra la Rotola fuori del suo sito

- A. Rotola del Ginocchio fuori del suo sito

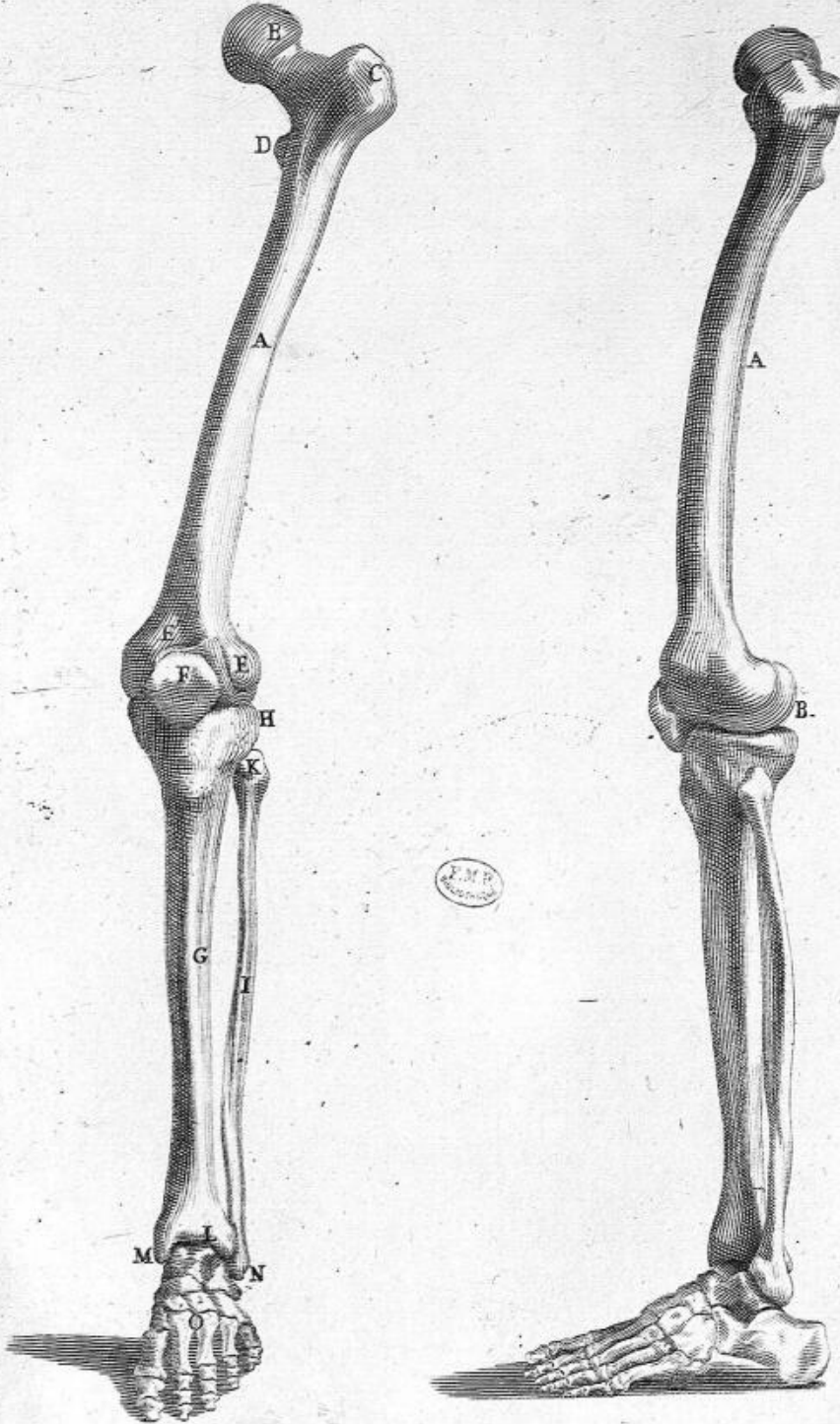
Date in luce da Domenico de Rossi erede di Gio. Giacomo de Rossi nella Sua Stamperia in Roma alla Pace con Priu. S. P.

TAVOLA SETTIMA

14

FIGVRA PRIMA

FIGVRA SECONDA



SPIEGAZIONE della Tauola Settima

*Nella quale si dimostrano gli Ossi del Femore,
della Gamba, e del Piede*

FIGVRA I.

*In cui si mostrano li sudetti Ossi
in sito anteriore*

- A. Osso detto Femore, maggiore non solo di quei, che sono disegnati in questa figura, ma d'ogn' altro dello Scheltro Humano
- B. Capo del Femore, che si articola, ricevuto nella Cavità dell'Ischio
- C. Processo esterno dell'Osso del Femore, detto Gran Trocantere
- D. Processo interno, e minore detto piccolo Trocantere
- E. Apparenza anteriore dell'Apofisi inferiori del Femore
- F. Rotula Patella, o Mola del Ginocchio
- G. Osso maggiore della Gamba detto Tibia
- H. Apofisi superiori, e laterali della Tibia
- I. Osso minore della Gamba, detto Fibola
- K. Principio della Tibia, alligato lateralmente all'apofisi esterno superiore della Tibia

- L. Seno dell'Estremità inferiore, et anteriore della Tibia, nel quale entra l'Osso Navicolare del Tarso, cui si articola il Piede estremo
- M. Apofise inferiore della Tibia, detto Malleolo interno
- N. Apofise inferiore della Tibia, detto Malleolo esterno
- O. Piede estremo, che sarà diuiso, e descritto nelle sue parti nella tauola nona

FIGVRA II.

*In cui uengono rappresentati gl'
Ossi medesimi, ma in sito laterale
esterno*

- A. Si noti, che l'Osso del Femore posteriormente, e Curuo, e anteriormente, e alquanto gibbo
- B. Prominenza, o apofise inferiore, e posteriore degl'Ossi del Femore

*Date in luce da Domenico de Rossi erede di Gio. Giacomo de Rossi
nella Sua Stamperia in Roma alla Pace con Priu. S. P.*

TAVOLA OTTAVA
*Nella quale si mostrano gli Ossi medesimi della
 Tavola antecedente ma in siti diversi*

FIGVRA PRIMA

FIGVRA SECONDA

Spiegazione

FIGVRA I.

*In cui si mostrano i
 sudetti Ossi in sito
 laterale interno*

- A. Capo del Femore
- B. Rotola del Ginocchio
- C. Osso della Tibia
- D. Malleolo Interno



FIGVRA II.

*In cui si mostrano i sudetti
 Ossi ma in sito
 posteriore*

- A. Processo maggiore dell' Osso del Femore detto gran Trocantere
- B. Processo detto piccolo Trocantere
- D. Fibola Osso minore della Gamba
- E. Malleolo esterno
- F. Osso del Calcagno



TAVOLA NONA

FIGVRA PRIMA

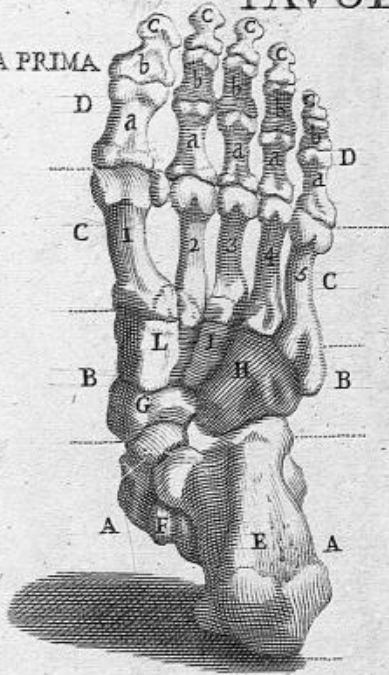
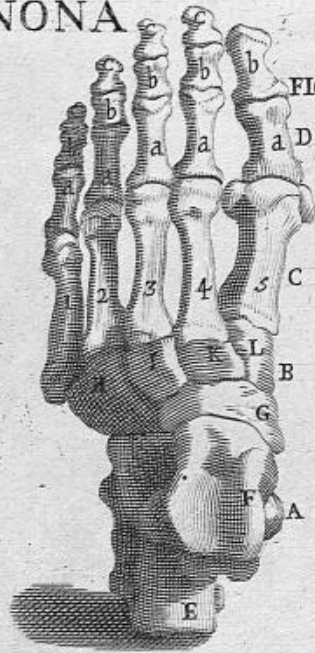


FIG. SECONDA



FIGVRA QVARTA



FIGVRA TERZA

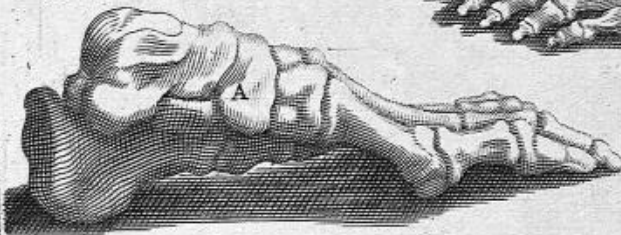
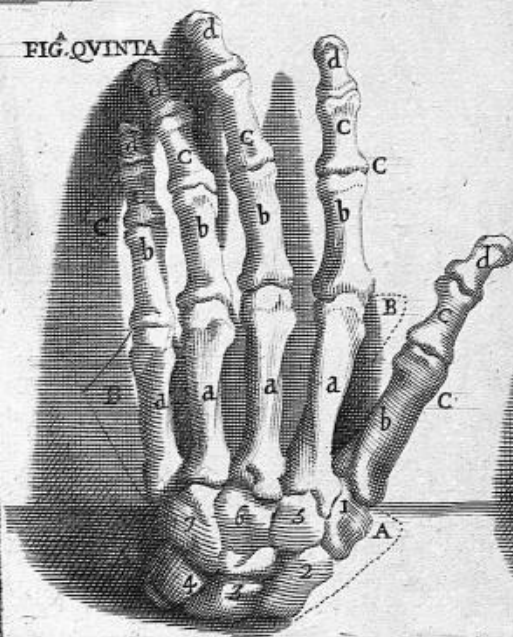
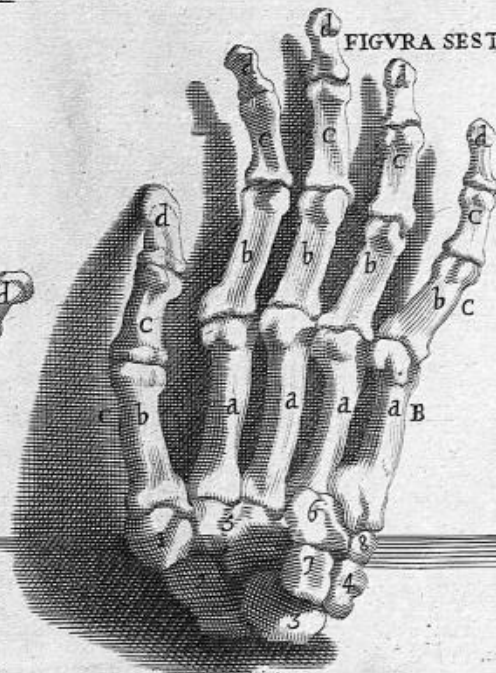


FIG. QVINTA



FIGVRA SESTA



SPIEGAZIONE
della Tauola Nona

*Nella quale si dimostrano gli Ossi
componenti il Piede, e la Mano*

FIGVRA I. e FIGVRA II.

*Nelle quali si mostra il Piede
sinistro secondo le due faccie
di sotto, e di sopra diuiso in
quattro parti*

- A. Parte innominata detta Calcagno
- B. Tarso
- C. Metatarso
- D. Diti

*E perche la parte innominata
uien confusa da alcuni Anato-
mici con il Tarso, perciò si nota-
ranno qui sotto gli Ossi dell' una,
e dell' altra parte con i proprij nomi*

- E. Osso del Calcagno
 - F. Astragolo, altrimenti Talo
 - G. Osso Navicolare
 - H. Osso Cubiforme
 - I. Osso Cuneiforme mezzano
 - K. Osso Cuneiforme minore
 - L. Osso Cuneiforme maggiore
- 12345. Li cinque Ossi del Metatarso
abc. Ossi de i diti in numero di tre
per ciascuno, fuorchè quei del
Pollice, che sono due soli*

FIGVRA III. e FIGVRA IV.

*Nelle quali si mostra il Piede
sinistro secondo le due faccie
Laterali interna, et esterna*

- A. Parte interna
- B. Parte esterna

FIGVRA V. e FIGVRA VI.

*Nelle quali si fa uedere la
Mano sinistra secondo le due
uedute esterna, et interna*

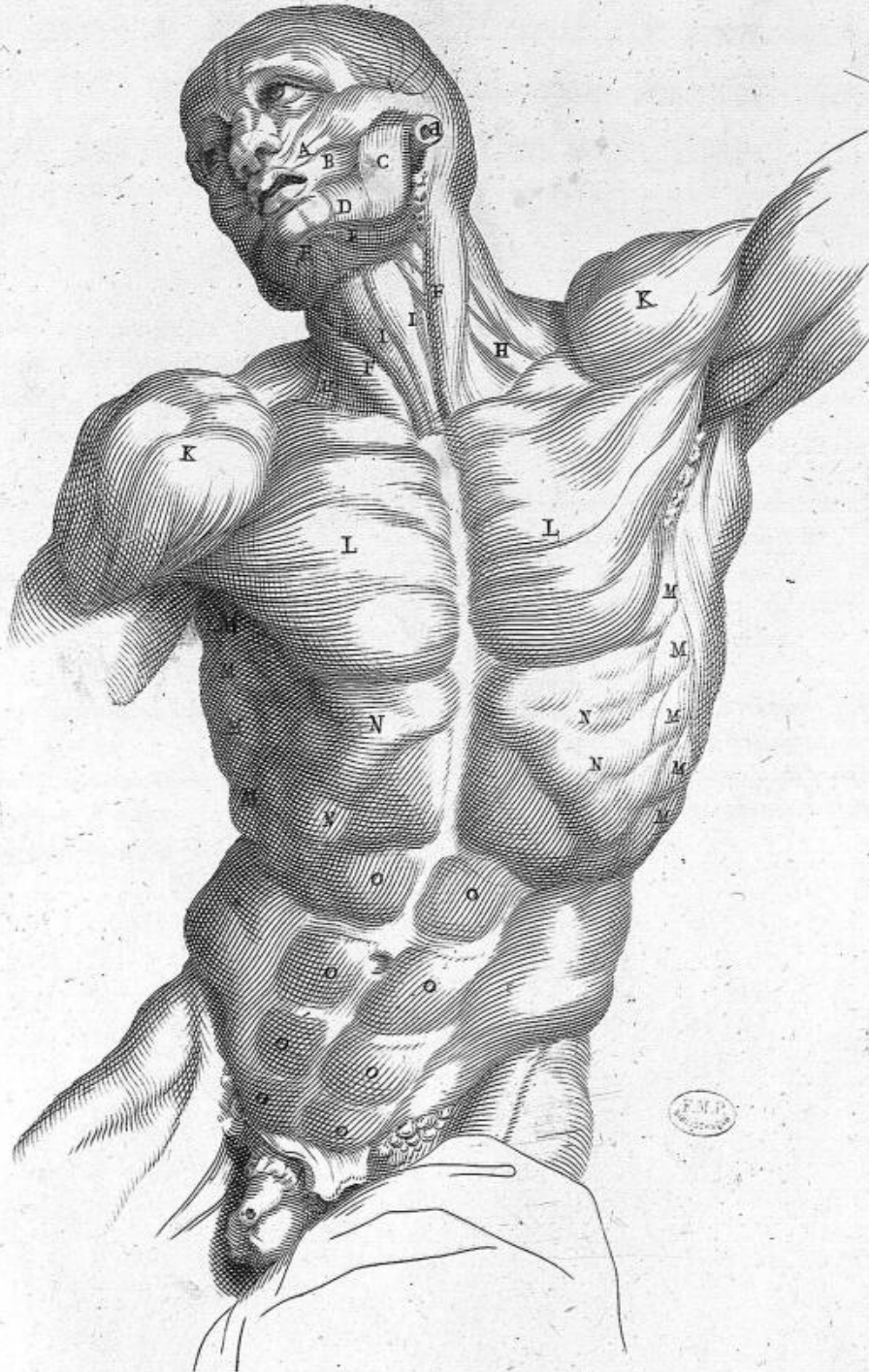
- A. Prima parte della mano detta Carpo
 - B. Seconda parte detta Metacarpo
 - C. Terza parte detta Diti
- 123& Gli otto Ossi componenti il
Carpo*

- a. Quattro Ossi del Metacarpo
- b. Primo ordine } degl' Ossi de i diti
- c. Secondo ordine } che in tutto sono
- d. Terzo ordine } quindici

*Date in luce da Domenico de Rossi erede di Gio. Giacomo de Rossi
nella Sua Stamperia in Roma alla Pace con Priu. S. P.*

TAVOLA X.

19



20

SPIEGAZIONE
della **Tauola Decima**

Nella quale si dimostrano i Muscoli, che immediatam^{te} soggiacciono agl'integumenti Comuni, e compariscano anche negl' Huomini gracili anteriorm^{te} nel uolto, e busto.

- | | |
|--|---|
| <p>A. Muscolo attalente il Labro superiore</p> <p>B. Muscolo detto buccinatore, perche in quei che suonano la Tromba si gonfia, e serue a spingere in dietro la bocca</p> <p>C. Muscolo massetere, che muoue la mascella inferiore lateralmente in dietro</p> <p>D. Muscolo che muoue il Labro inferiore all'ingù</p> <p>a. Forame dell' Orecchio esterno</p> <p>E. Muscoli biuentri, deprimenti la mascella inferiore</p> <p>F. Muscoli detti mastoidei, che seruono a chinare il Capo</p> <p>H. Muscoli mouenti l' Osso Iouide</p> | <p>I. Muscoli mouenti la Cartillagine Tiroide, o scutiforme, detti Sternotiroidei</p> <p>K. Muscoli deltoidi</p> <p>L. Muscoli pettorali maggiori</p> <p>M. Muscoli detti per le loro dentate estremità serrati antichi maggiori</p> <p>N. Muscoli del Ventre infino ouero Addomine, detti per il sito delle loro fibre obliqui descendenti</p> <p>O. Muscoli del medesimo Ventre infino che da diuersa tendinose intersettioni uengono a fare diuersa prominenze, e sono chiamati retti dell' Addomine</p> |
|--|---|

*Date in luce da Domenico de Rossi erede di Gio. Giacomo de Rossi
nella Sua Stamperia in Roma alla Pace con Priu. S. P.*

*Nella quale si dimostrano anteriormente i Muscoli
del tronco Humano in ueduta laterale*

- A. Muscoli biuentri
 B. Muscoli Sternotiroidi
 C. Muscolo pettorale che serue
 ad accostare il braccio al
 petto
 D. Tendini de Muscoli che princi-
 piando dalla Scapola seruono
 a portare in giro l' humero
 E. Muscolo detto ferrato antico
 maggiore, che nascendo
 posteriormente dalla base
 della Scapola, serue per
 tirare in giù anteriorm.
 la medesima Scapola
 F. Muscolo dell' addomine det-
 to obliquo descendente
 che con il retto, e tran-
 uersali serue a compri-
 mere il uentre inferiore,
 cioè l' addomine

- G. Apparenza del muscolo detto tra-
 uersale dell' addomine
 H. Muscolo latissimo del dorso del
 quale più esattamente nella
 seguente figura
 I. Muscoli detti gluti, de quali si
 parlerà distintamente a suo
 luogo

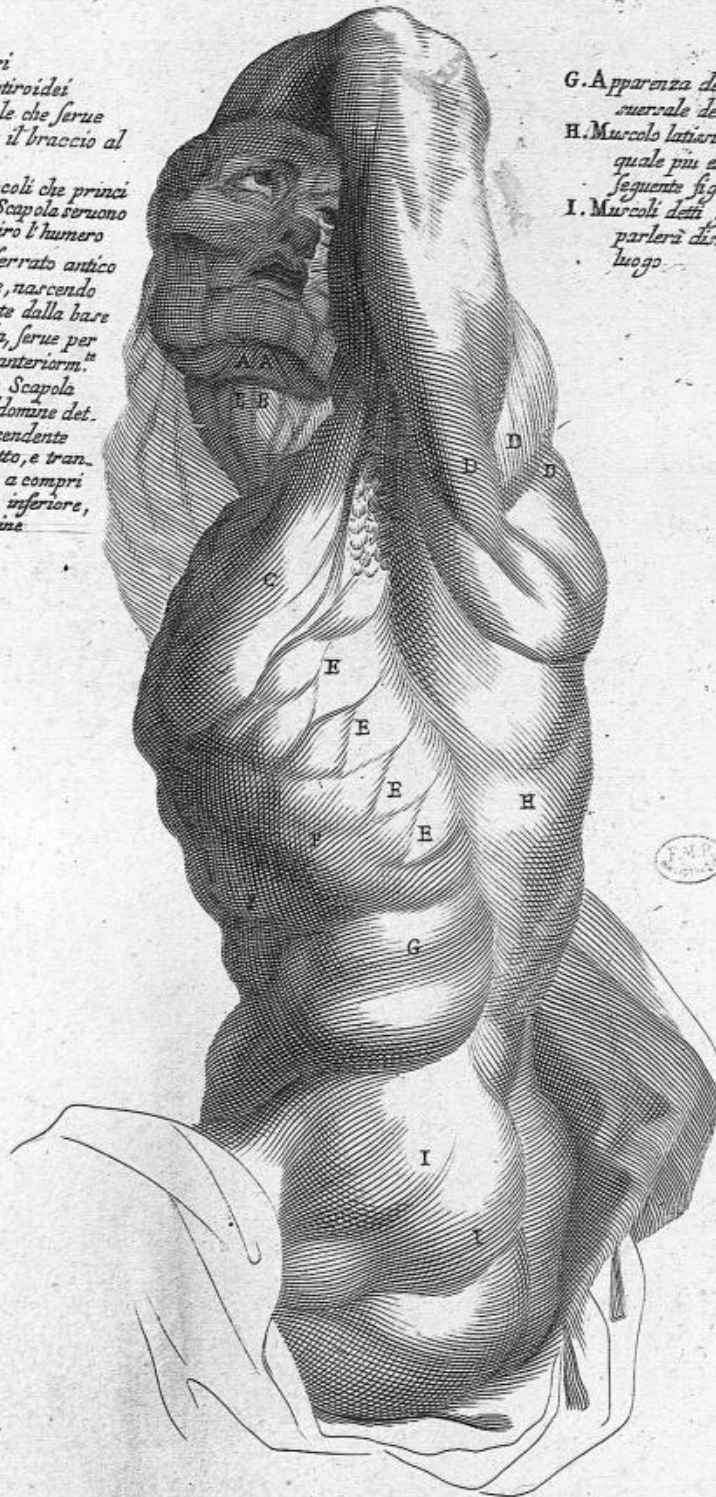
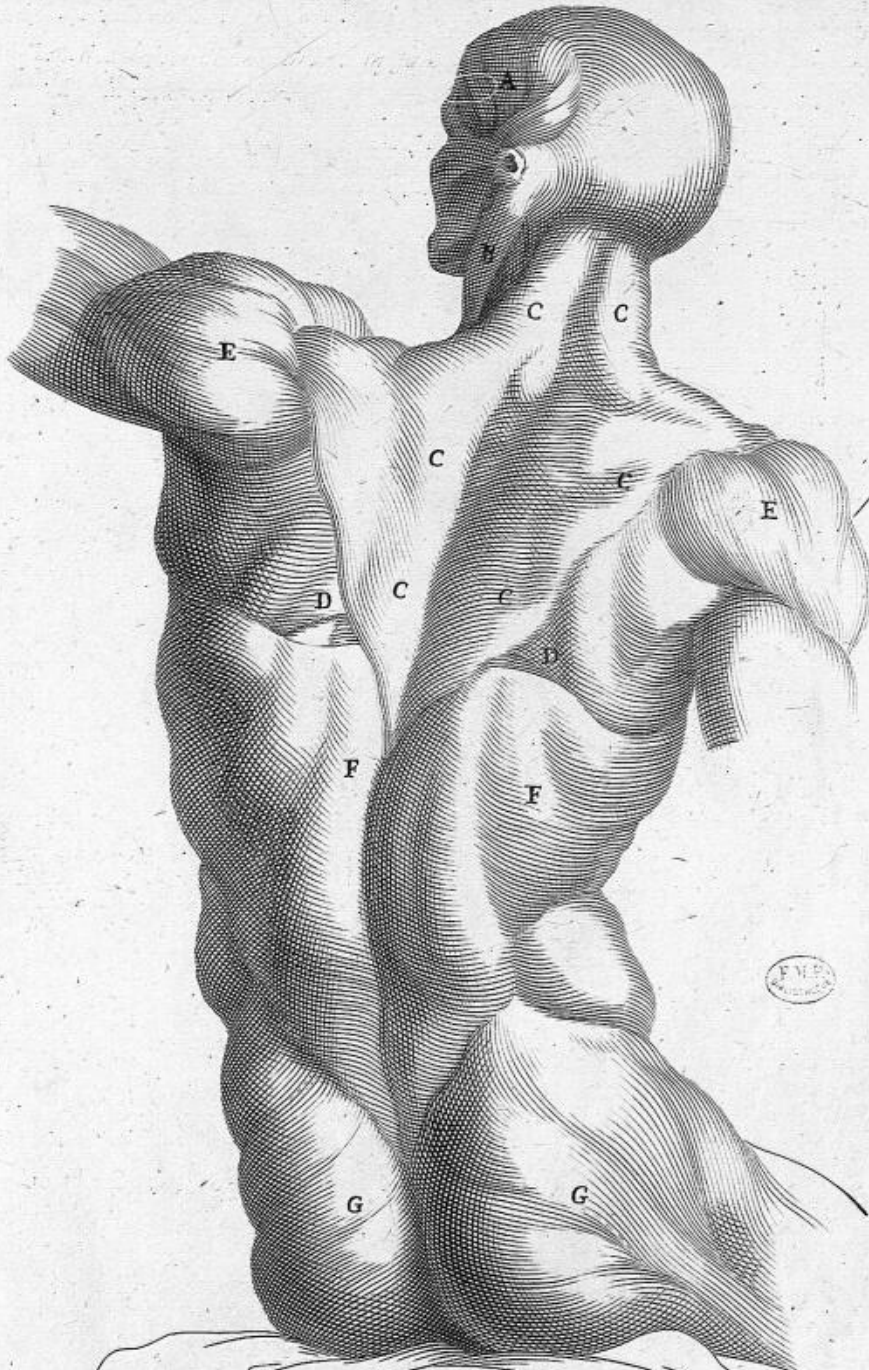


TAVOLA XII.

22

Nella quale si fanno uedere i Muscoli che a prima ueduta compariscano posteriorm. nel tronco Humano



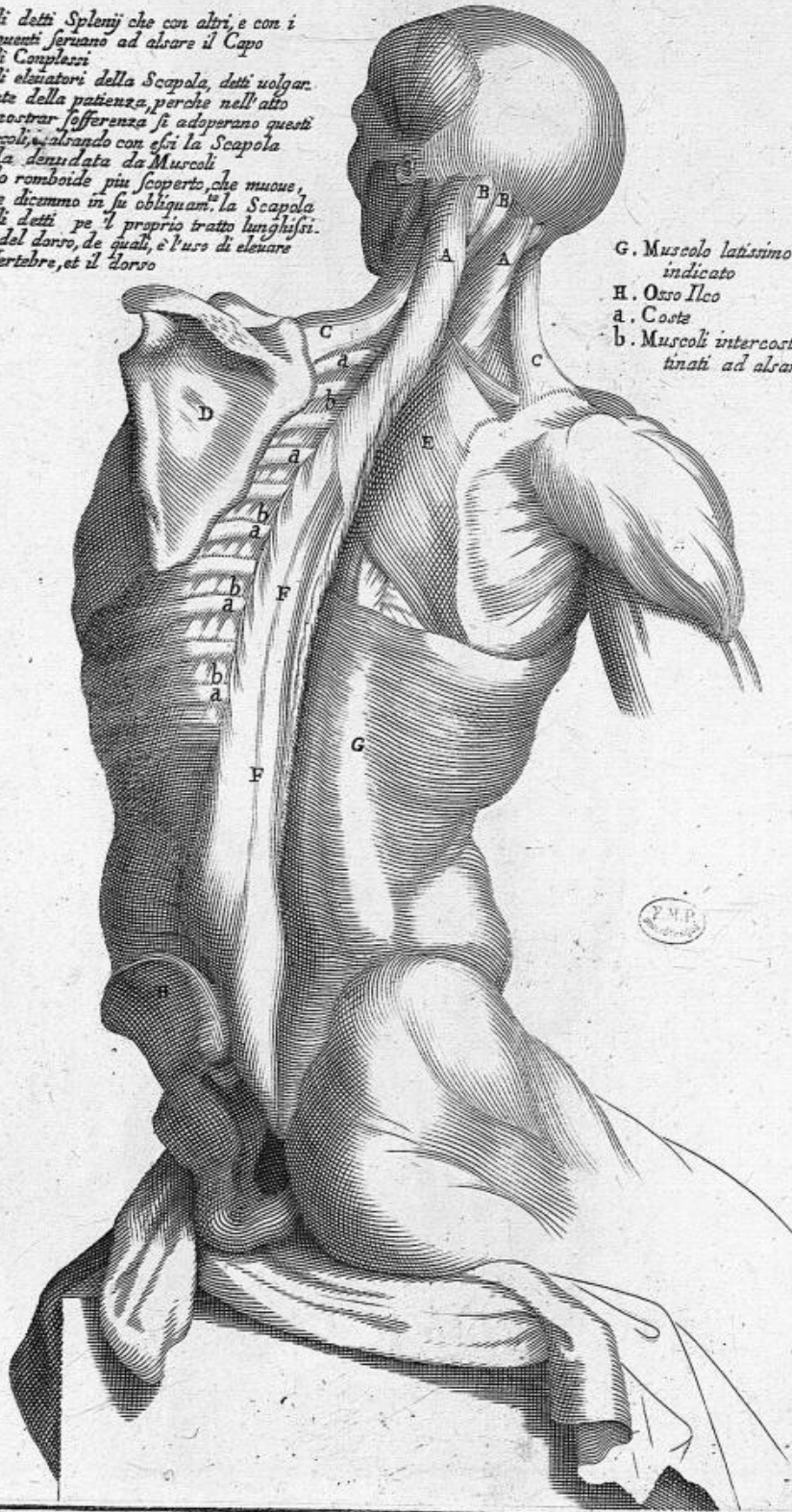
Spiegazione

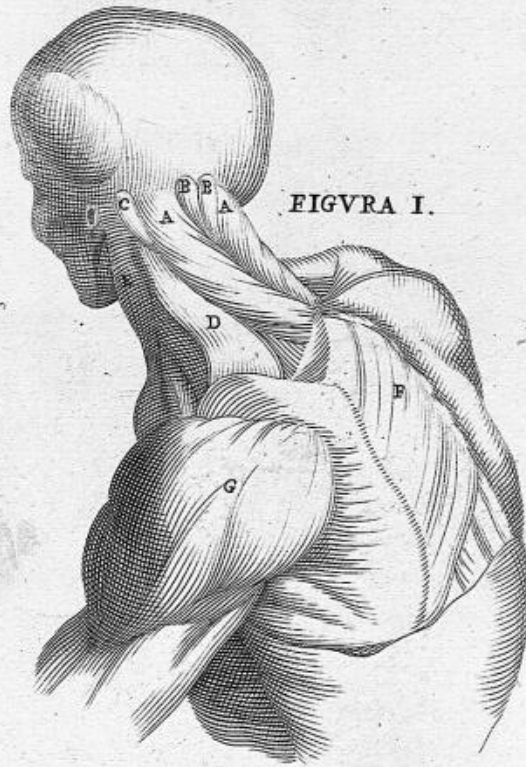
- | | |
|---|---|
| <p>A. Muscolo Temporale, che tira in su la mascella inferiore</p> <p>B. Muscolo Mastoideo, già dimostrato</p> <p>C. Muscolo trapezio, detto uolgarmente dalla sua figura Cappuccina, che muoue in su, et a i lati le Scapole</p> <p>D. Porzione del muscolo romboide, che serue a muouere obliquamente in su le Scapole</p> | <p>E. Muscolo Deltoidale, uno degli eleuatori dell' unero</p> <p>F. Muscolo detto della sua grandezza larghissimo del Dorso, che, mouendo lateralmente il Dorso all' indietro si uede da alcuni Anscatore</p> <p>G. Muscoli gluzij maggiori che sono gli estensori del femore</p> |
|---|---|

Nella quale si mostrano i Muscoli, e le parti, che soggiacciono ai già indicati membri nell' antecedente Tavola

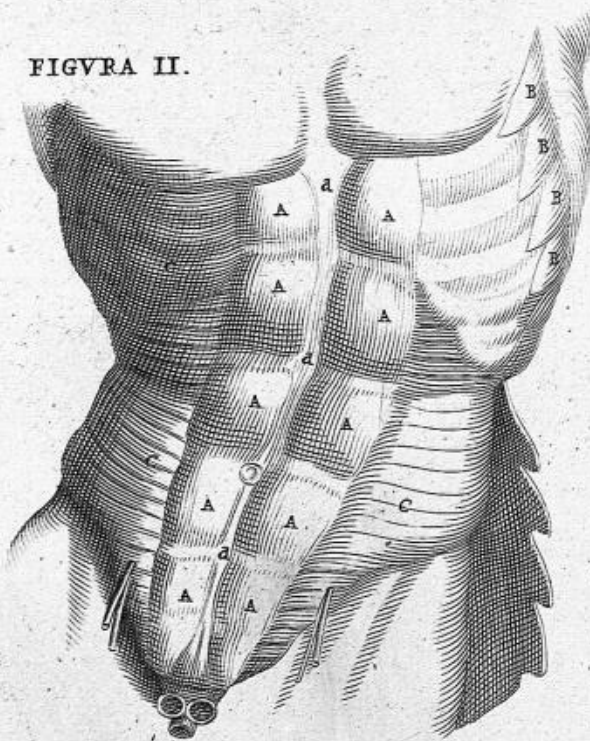
- A. Muscoli detti Splenij che con altri, e con i seguenti servono ad alzare il Capo
 B. Muscoli Complexi
 C. Muscoli elevatori della Scapola, detti volgarmente della pazienza, perchè nell'atto di mostrar sofferenza si adoperano questi muscoli, alzando con essi la Scapola
 D. Scapola denudata da Muscoli
 E. Muscolo romboidale più scoperto, che muove, come dicemmo in su obliquamente la Scapola
 F. Muscoli detti per il proprio tratto lunghi del dorso, de quali, e l'uso di eleuare le Vertebre, et il dorso

- G. Muscolo latissimo del dorso già indicato
 H. Osso Ilco
 a. Coste
 b. Muscoli intercostali esterni destinati ad alzare le Coste





FIGVRA II.



SPIEGAZIONE
della Tauola XIII

Nella quale si dimostrano i Muscoli posteriori del Collo, e del tronco nel lato sinistro, e si fanno vedere i Muscoli del Ventre inferiore alquanto piu distinti che nella tauola decima

FIGVRA I.

- A. Muscoli Spleny
- B. Musculi Complexi
- C. Secondo Eleuatore della Scapola
- D. Della Patienza
- E. Mastroide
- F. Romboide
- G. Deltoido

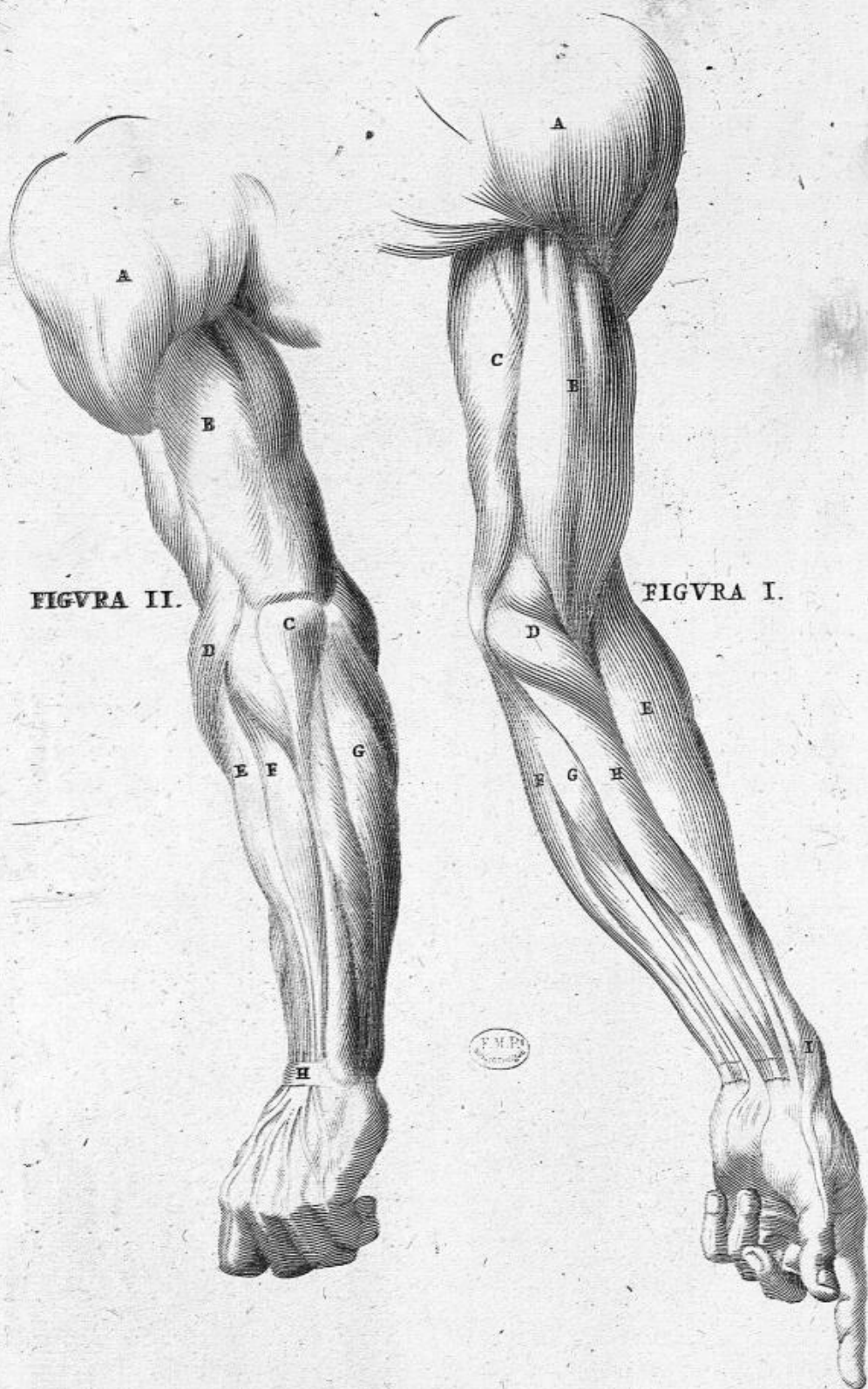
FIGVRA II.

- Simile alla tauola Decima*
- A. Muscoli retti

- B. Muscoli ferrati antichi maggiori
- C. Muscoli detti trasuersali per che si diramano dalle Vertebre de Lombi, e trasuersalmente distesi sopra il Peritoneo terminano nella linea bianca

- a. Linea bianca, detta cosi perche rettam.^{te} si conduce dalla Cartillagine Sifoido chiamata volgarm.^{te} forcilla, per l'Umbelico sino al Pube di color bianco

*Date in luce da Domenico de Rossi erede di Gio. Giacomo de Rossi
nella Sua Stamperia in Roma alla Pace con Priu. S. P.*



27

SPIEGAZIONE
della Tauola XV.

*Nella quale si dimostrano i muscoli del Braccio,
e della mano, ne i siti anteriore, e posteriore*

FIGURA I.

- A. Muscolo Deltoidè
- B. Muscolo Bicipite, così detto perché ha doppio principio, e serve à piegare il cubito
- C. Muscolo Bracchico, che ancor esso serve a piegare il cubito
- D. Muscolo detto pronotore lungo, ò rotondo del radio, il quale serve à far, che il radio semicircularmente si muova al di dentro
- E. Muscolo flessore esterno del carpo, cioè che piega tutta la mano
- F. Muscolo flessore interno del carpo, che aiuta il sudetto uso
- G. Muscolo palmare, che stringe, e corruga la palma della mano

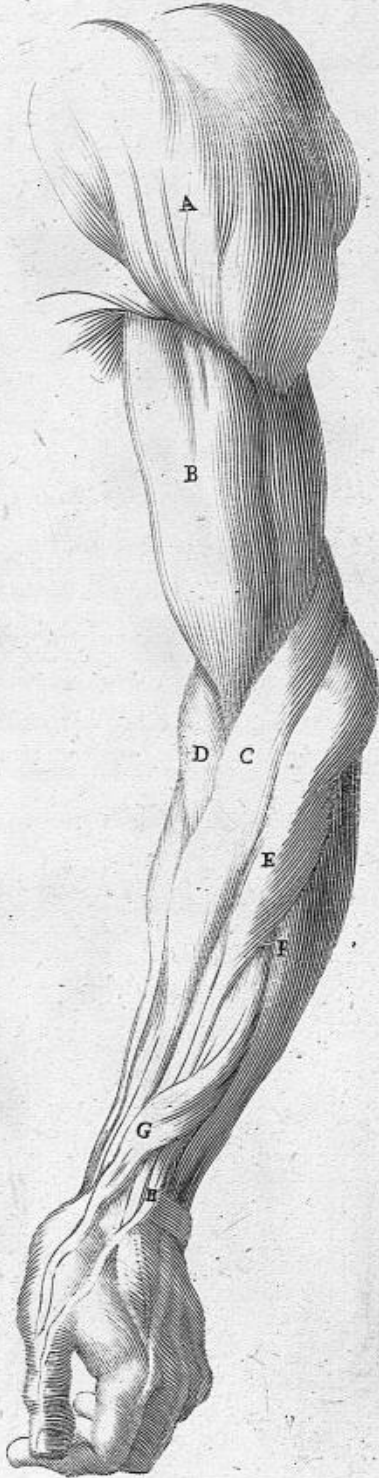
- H. Muscolo flessore del secondo interno -
dio de diti
- I. Muscolo primo estensore del pollice

FIGURA II.

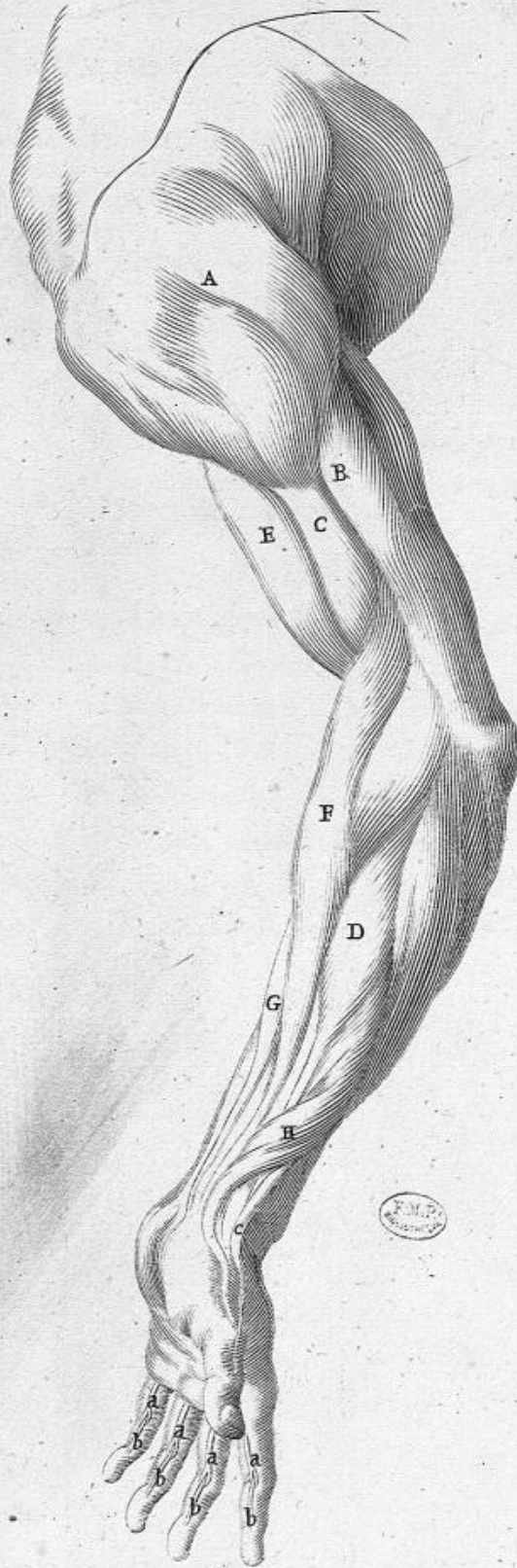
- A. Muscolo deltoide
- B. Primo Muscolo estensore dell cubito
- C. Tubercolo detto Olecrano
- D. Muscolo estensore esterno del carpo
- E. Il primo Muscolo estensore de diti
- F. Il secondo Muscolo estensore de diti
- G. Muscolo flessore interno del carpo
- H. Ligamento anulare esterno del carpo, sotto cui passano, e si tengano compressi i muscoli del cubito in servizio della mano

*Date in luce da Domenico de Rossi erede di Gio. Giacomo de Rossi
nella Sua Stamperia in Roma alla Pace con Priv. S. P.*

FIGVRA II.



FIGVRA I.



SPIEGAZIONE
della Tauola XVI.

*Nella quale si dimostrano i muscoli del
Braccio, e della mano in siti laterali anteriori,
gia indicati nella Tauola antecedente.*

FIGVRA I.

- A. Muscolo Deltoidè
- B. Primo muscolo estendente del Cubito
- C. Muscolo bicipite
- D. Muscolo flessore esterno del Carpo
- E. Muscolo Bracchiero
- F. Muscolo Flessore del 2.^o internodio de diti
- G. Muscolo flessore interno del Carpo
- H. Muscolo secondo estensore del Pollice
- a. Tendini del muscolo flettente il secondo internodio de diti, detto perforato

- b. Tendini del muscolo flettente il secondo internodio de diti, detto perforante
- c. Muscolo estensore primo del Pollice

FIGVRA II.

- A. Muscolo Deltoidè
- B. Muscolo Bicipite
- C. Muscolo estensore esterno del Carpo
- D. Muscolo Flessore esterno del Carpo
- E. Primo muscolo estensore de diti
- F. Secondo muscolo estensore de diti
- G. Muscolo secondo estensore del Pollice
- H. Muscolo estensore primo del Pollice

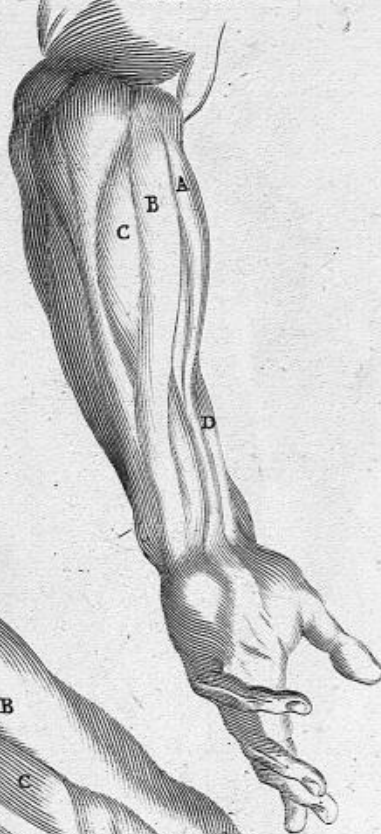
*Date in luce da Domenio de Rossi erede di Gio. Giacomo de Rossi
nella Sua Stamperia in Roma alla Pace con Priu. S. P.*

Nella quale si mostrano i muscoli del Braccio, e della mano in diversi altri siti.

FIGVRA I. E II.

- A. Muscolo *Palmaris* che serua a stringere la pianta della mano
 B. Muscolo flessore interna del Carpo
 C. Muscolo flessore de diti
 D. Muscolo flessore esterno del Carpo
 a. Tendini del muscolo perforato
 b. Tendini del muscolo perforante

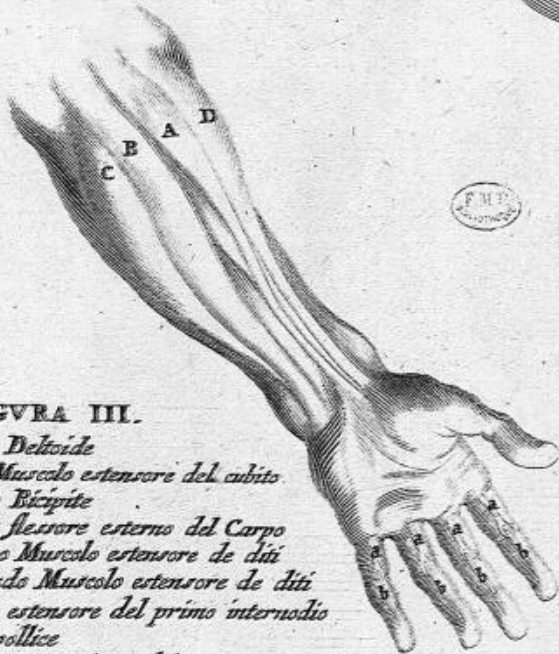
FIGVRA I.



FIGVRA III.



FIGVRA II.

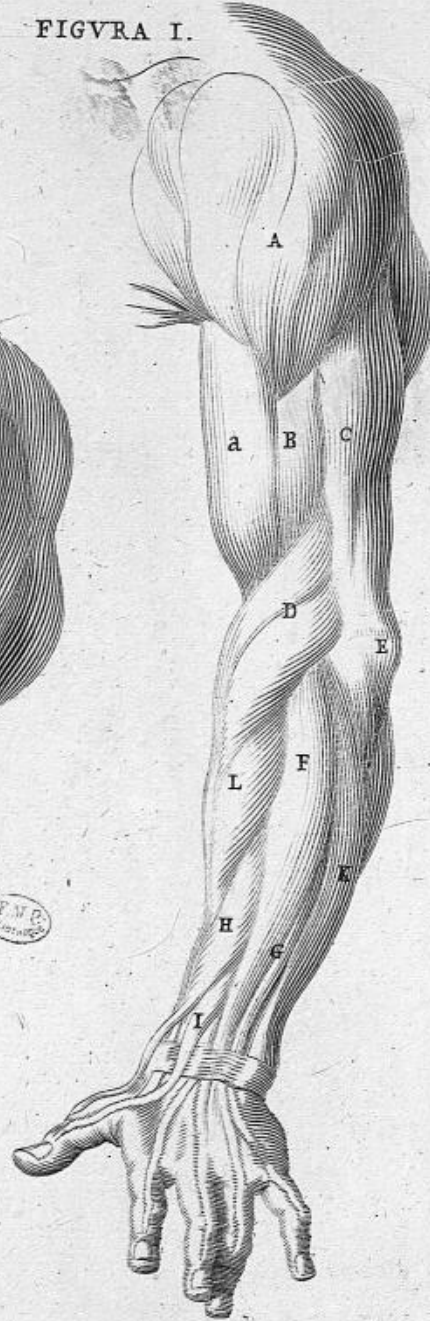


FIGVRA III.

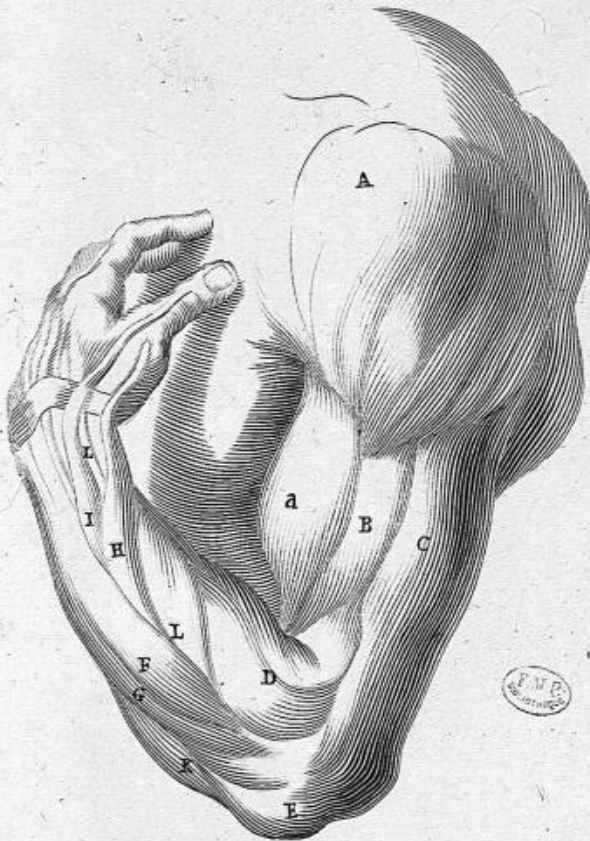
- A. Muscolo *Deltoides*
 B. Primo Muscolo estensore del cubito
 C. Muscolo *Bicipite*
 D. Muscolo flessore esterno del Carpo
 E. Il Primo Muscolo estensore de diti
 F. Il secondo Muscolo estensore de diti
 G. Muscolo estensore del primo internodio del pollice
 H. Ligamento anulare del Carpo
 I. Muscolo estensore interno del Carpo
 a. Tendini de i muscoli estensori de diti

*Nella quale si mostrano i Muscoli del
Braccio, e della mano in altri siti.*

FIGVRA I.



FIGVRA II.

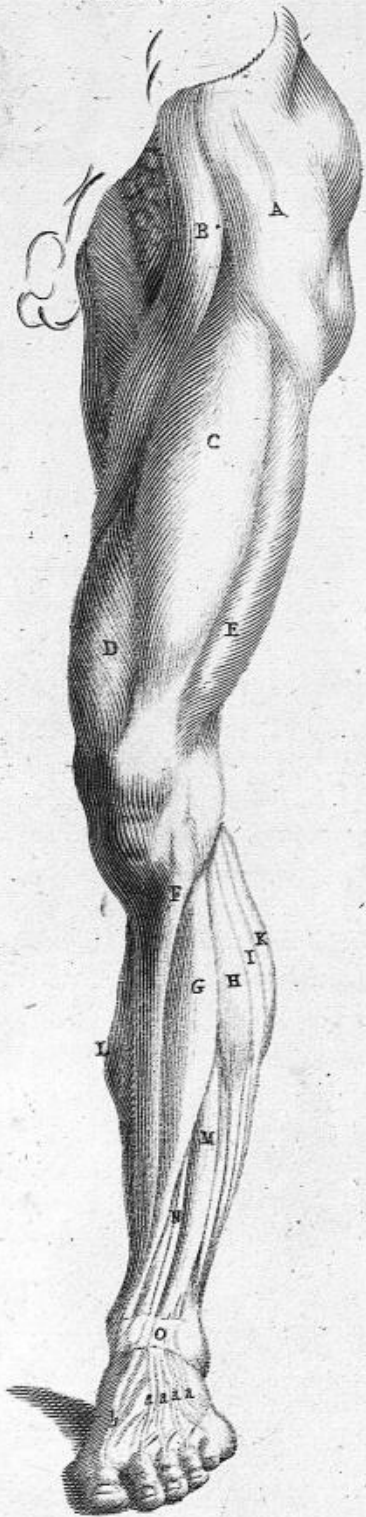


A. Muscolo Deltoidè
a. Muscolo Bracchico
B. Muscolo Bicipite
C. Muscolo estensore del Cubito.
D. Muscolo flessore esterno del Carpo
E. Sito dell'Olecrano

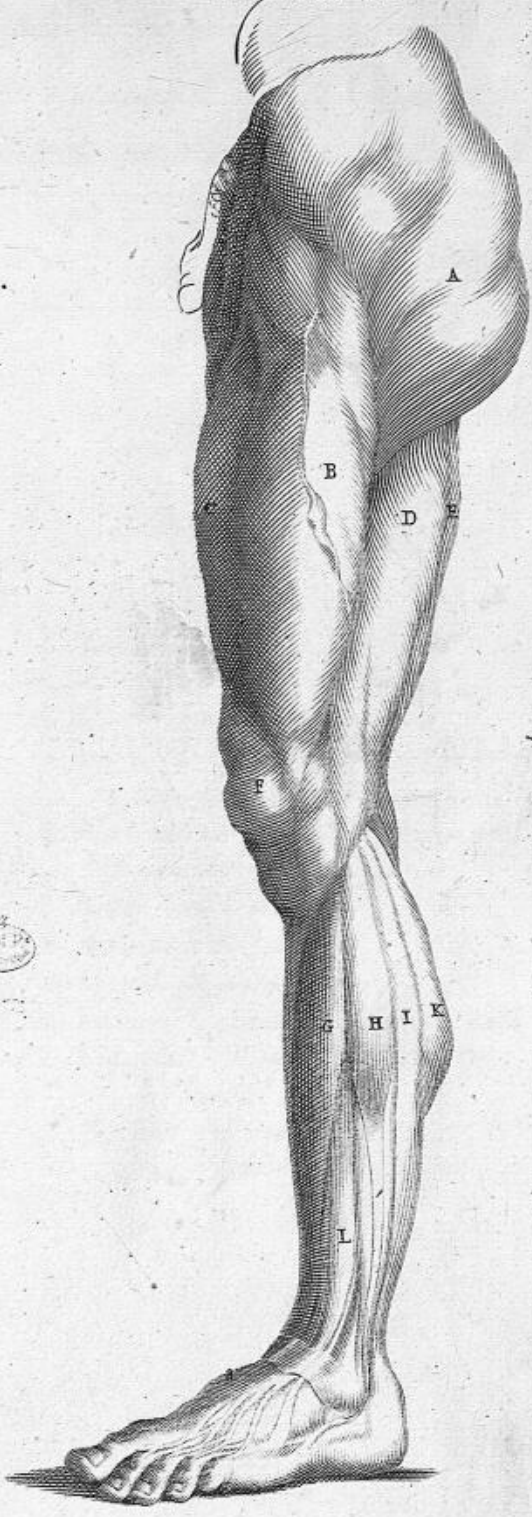
F. Primo Muscolo estensore de dita
G. Secondo Muscolo estensore de dita
H. Muscolo estensore del 2.^o internodio del Pollice
I. Muscolo estensore del 3.^o internodio del Pollice
K. Muscolo estensore interno del Carpo
L. Muscolo estensore esterno del Carpo

Datte in luce da Domenico de Revi erede di Gio. Giacomo de Regni nella sua Stamperia in Roma alla Pace con priu. S.P.

FIGVRA I.



FIGVRA II.



Dato in luce da Domenico de Rossi figlio et erede di Gio Giacomo de Rossi nella sua Stamperia in Roma alla Pace con priv. S.P.

SPIEGAZIONE della Tauola XIX.

*Nella quale si dimostrano i muscoli della Coscia
Gamba, e Piede in ueduta anteriore, e laterale esterna*

FIGVRA I.

- A. Muscoli Gluzij, che seruono a stendere la Coscia
- B. Muscolo detto fasciale perche trasuersalmente cinge la Coscia, nominato anche Sartorio, perche serue speciabilmente a i Sartori, per alzare col ginocchio una gamba sopra l'altra
- C. Muscolo retto
- D. Muscolo uasto interno
- E. Muscolo uasto esterno
- F. Osso della Tibia
- G. Muscolo Tibico antico, destinato ad alzare, o flettere il piede
- H. Muscolo Peroneo postico, che serue a dedurre, cioe a muouere il piede al di fuori
- LKI. Muscoli Gemello, detto Gasteroquemio, e soleo, che appariscano uniti, e formano la polpa della gamba, i quali diligentemente si faranno vedere nella seguente Tauola
- M. Muscolo estensore del terzo internodio de diti
- N. Muscolo estensore del terzo internodio del pollice

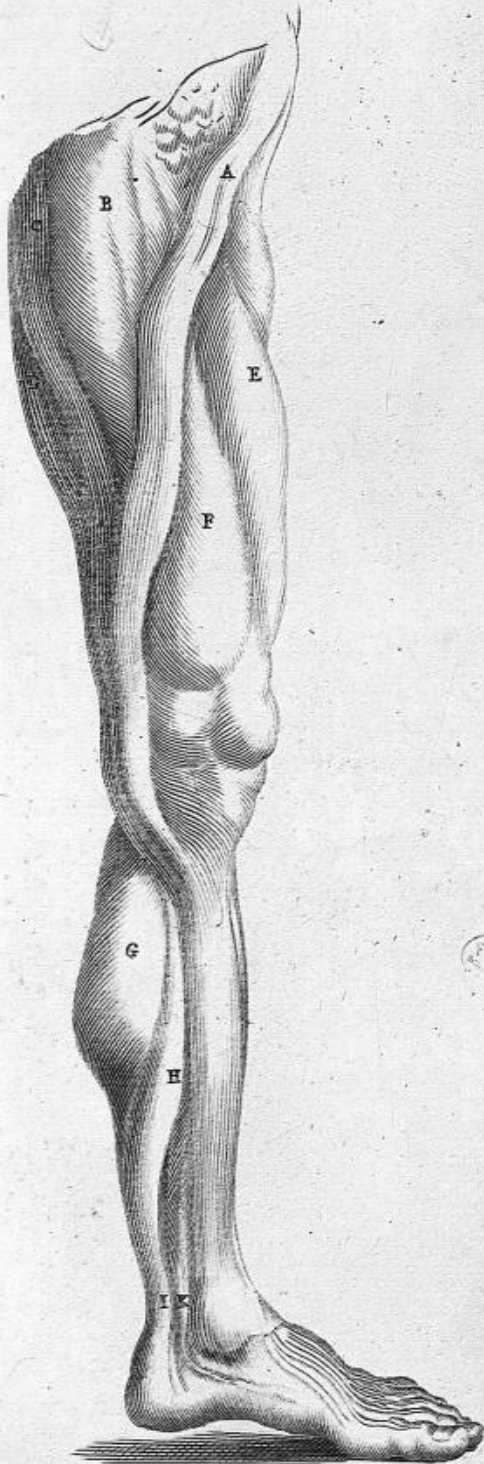
- O. Ligamento anulare del Piede, che lega, e stringe i tendini de muscoli sogetti
- a. Tendini del muscolo estensore del terzo internodio de diti
- b. Tendini estensore del terzo internodio del Pollice

FIGVRA II.

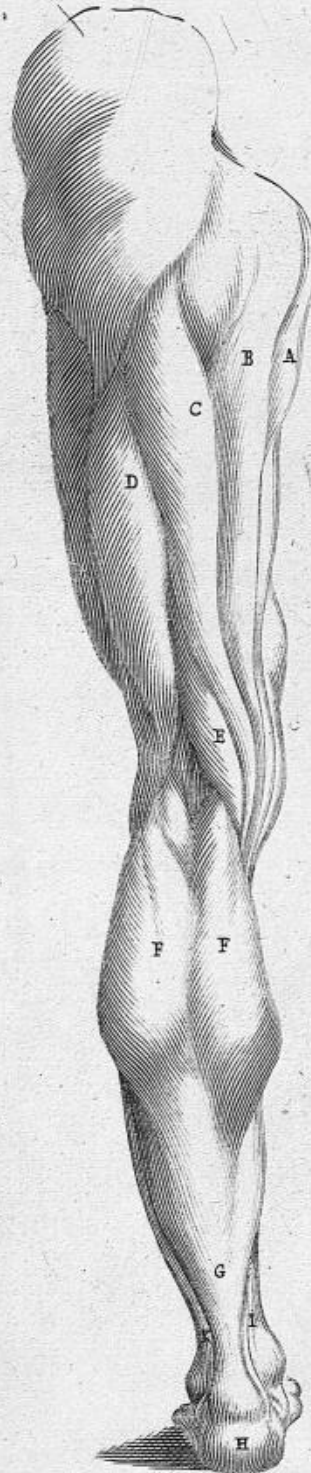
- A. Muscoli Gluzij
- B. Muscolo uasto esterno
- C. Muscolo retto
- D. Muscolo Bicipite, che serue con gl'altri a flettere, o curuare la gamba
- E. Altro muscolo flettente la gamba detto semimembranoso
- F. Rotula del Ginocchio
- G. Muscolo Tibico antico
- H. Muscolo Peroneo postico
- IK. Muscolo Gasteroquemio e soleo uniti
- L. Muscolo estensore del terzo internodio de diti
- a. Tendine del muscolo estensore del terzo internodio del Pollice

*Date in luce da Domenico de Rossi Figlio et erede di Gio. Giacomo de Rossi
nella sua Stamperia in Roma alla Pace con Priu. S. P.*

FIGVRA I.



FIGVRA II.



SPIEGAZIONE
della Tauola XX.

Nella quale si dimostrano i muscoli delle medesime parti nelle uedute postica, e laterale interna

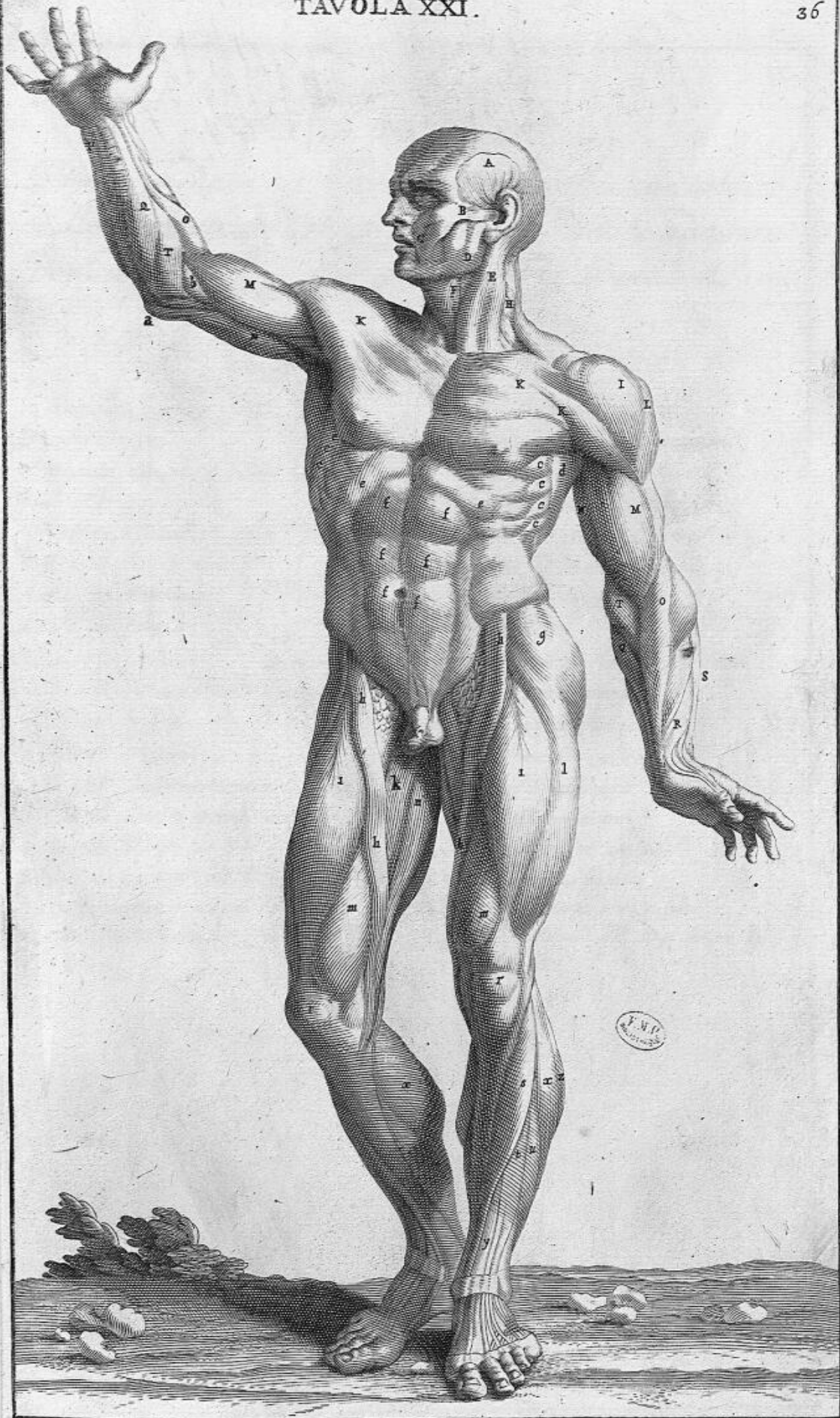
FIGVRA I.

- A. Muscolo fasciale
- B. Muscolo Tricipite, che serue per accostare una coscia all'altra
- C. Muscolo detto gracile, cioè uno de muscoli che seruono a flettere, o curuare la gamba
- D. Altro muscolo, destinato al medesimo uso, detto semineruoso
- E. Muscolo retto
- F. Muscolo vasto interno
- G. Muscolo Gasterocnemio
- H. Muscolo Soleo, che vnito col sopradetto formano un fortissimo tendine, detto Corda magne in I
- K. Muscolo detto Tibieo postico, che serue per addurre cioè accostare un piede verso l'altro

FIGVRA II.

- A. Muscolo detto Gracile
- B. Muscolo semineruoso
- C. Muscolo semimembranoso
- D. Muscolo Bicipite
- E. Muscolo Suppopleteo i quali cinque muscoli seruono all'uso di flettere o piegare la gamba
- F. Muscolo Gasterocnemio, o Gemello cosiddetto perche apparisce doppio, e forma la sura, o polpa della gamba, e poi stringendosi in un grosso tendine forma in G la Corda magna
- H. Calcagno
- I. Muscolo Tibieo postico
- K. Muscolo peroneo postico

*Date in luce da Domenico de Rossi Figlio et erede di Gio. Giacomo de Rossi
nella Sua Stamperia in Roma alla Pace con Priu. S. P.*



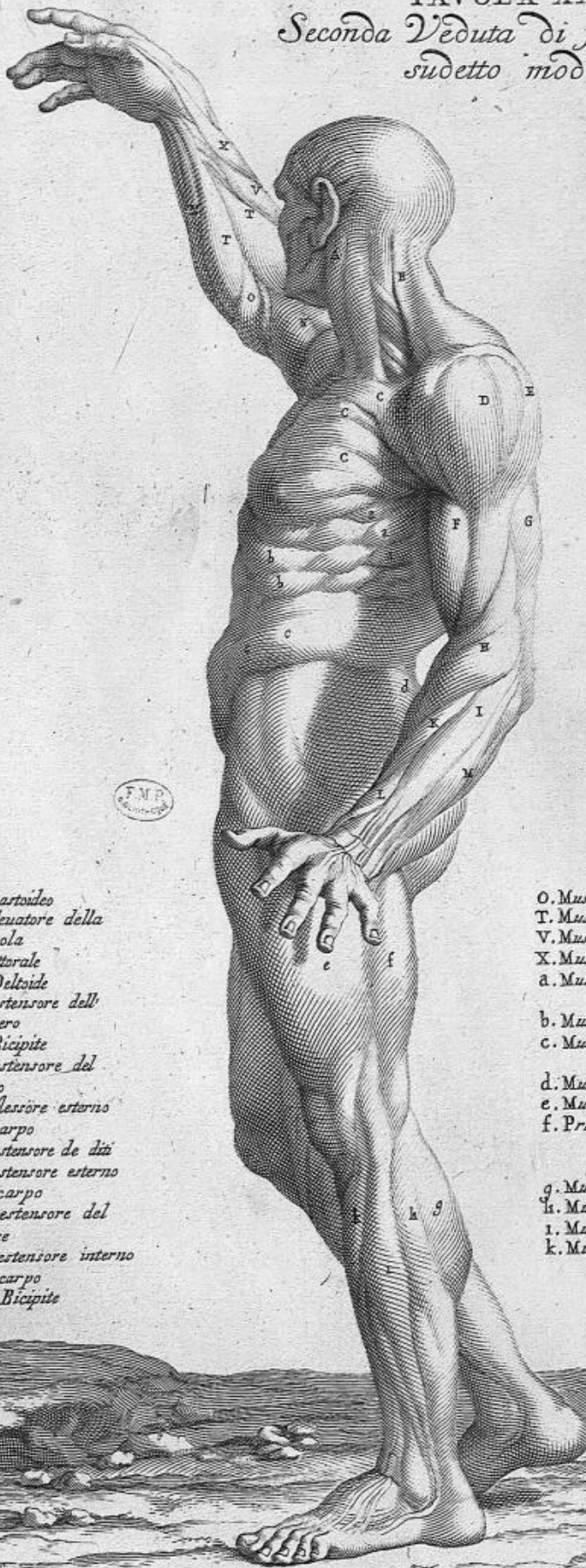
SPIEGAZIONE
della Tauola XXI.

*Prima veduta in faccia del modello anatomico
della superficie del corpo ritratto dal Cadauere
Per servizio dell'Accademia Regia di Francia in Roma*

- | | |
|---|---|
| <p>A. Muscolo temporale
 B. Osso Iugale
 C. Muscolo attolente il labro superiore
 D. Muscolo massetere
 E. Muscolo Mastoideo
 F. Muscolo sternotiroideo
 H. Muscolo coracoideo
 I. Muscolo deltoide
 K. Muscolo pettorali
 L. Muscolo estensore dell' humero
 M. Muscoli bicipiti
 N. Muscoli bracciai
 O. Muscoli flessori esterni del Carpo
 P. Muscoli flessori interni del Carpo
 Q. Muscoli flessori de diti
 R. Muscoli estensori del Pollice
 S. Muscolo estensore esterno del Carpo
 T. Altro Muscolo flessore de diti
 a. Olecrano</p> | <p>b. Muscolo Palmare
 c. Muscoli serrati antichi maggiori
 d. Muscolo Latissimo del dorso
 e. Muscoli obliqui descendenti
 f. Muscoli retti dell' Addomine
 g. Porzione de muscoli gluzi
 h. Muscolo fasciale
 i. Muscolo retto
 k Vno de muscoli flettenti la coscia
 l. Muscolo uasto esterno
 m. Muscolo uasto interno
 n. Muscolo tricipite
 r. Rotula del ginocchio
 s. Muscolo Tibio antico
 t. Muscolo estensore de diti
 u. Muscolo peroneo postico
 xz. Muscoli gastrocnemio, e solco
 y. Muscolo estensore del terzo internodio
 del pollice</p> |
|---|---|

*Date in luce da Domenico Figliuolo et erede di Gio. Giacomo de Rossi nella
sua Stamperia in Roma alla Pace con Priu. S. Pont.*

Seconda Veduta di fianco del
suddetto modello

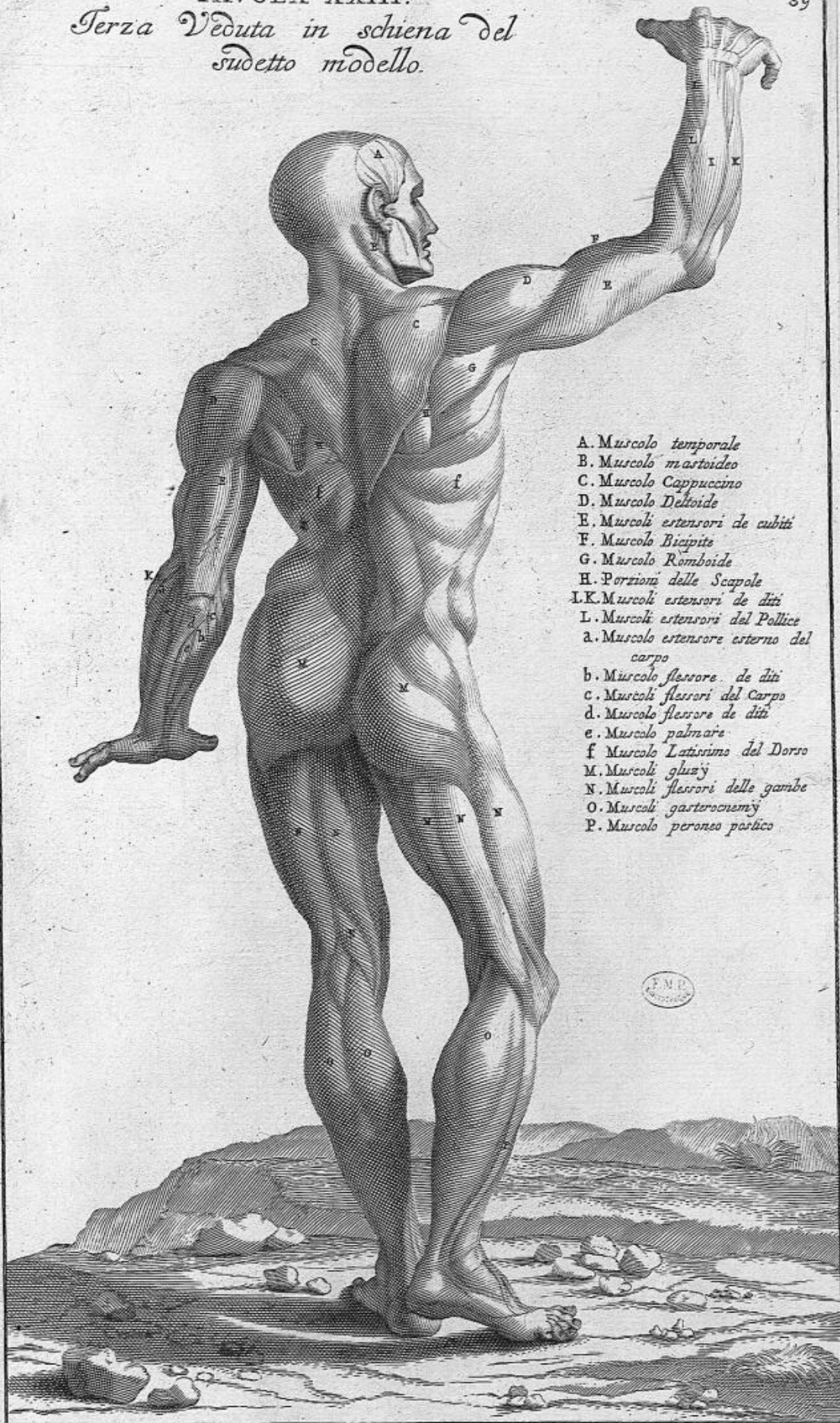


- A. Muscolo mastoideo
 B. Muscolo elevatore della Scapola
 C. Muscolo pettorale
 D. Muscolo Deltoido
 E. Muscolo estensore dell' humero
 F. Muscolo Bicipite
 G. Muscolo estensore del cubito
 H. Muscolo flessore esterno del carpo
 I. Muscolo estensore de dita
 K. Muscolo estensore esterno del carpo
 L. Muscolo estensore del pollice
 M. Muscolo estensore interno del carpo
 N. Muscolo Bicipite

- O. Muscolo Palmare
 T. Muscolo flessore de dita
 V. Muscoli flessori del carpo
 X. Muscolo elevatore del Pollice
 a. Muscolo serrato antico maggiore
 b. Muscolo obliquo descendente
 c. Muscolo trasversale dell' addomine
 d. Muscoli gluxij
 e. Muscolo vasto esterno
 f. Primo muscolo flessore della gamba

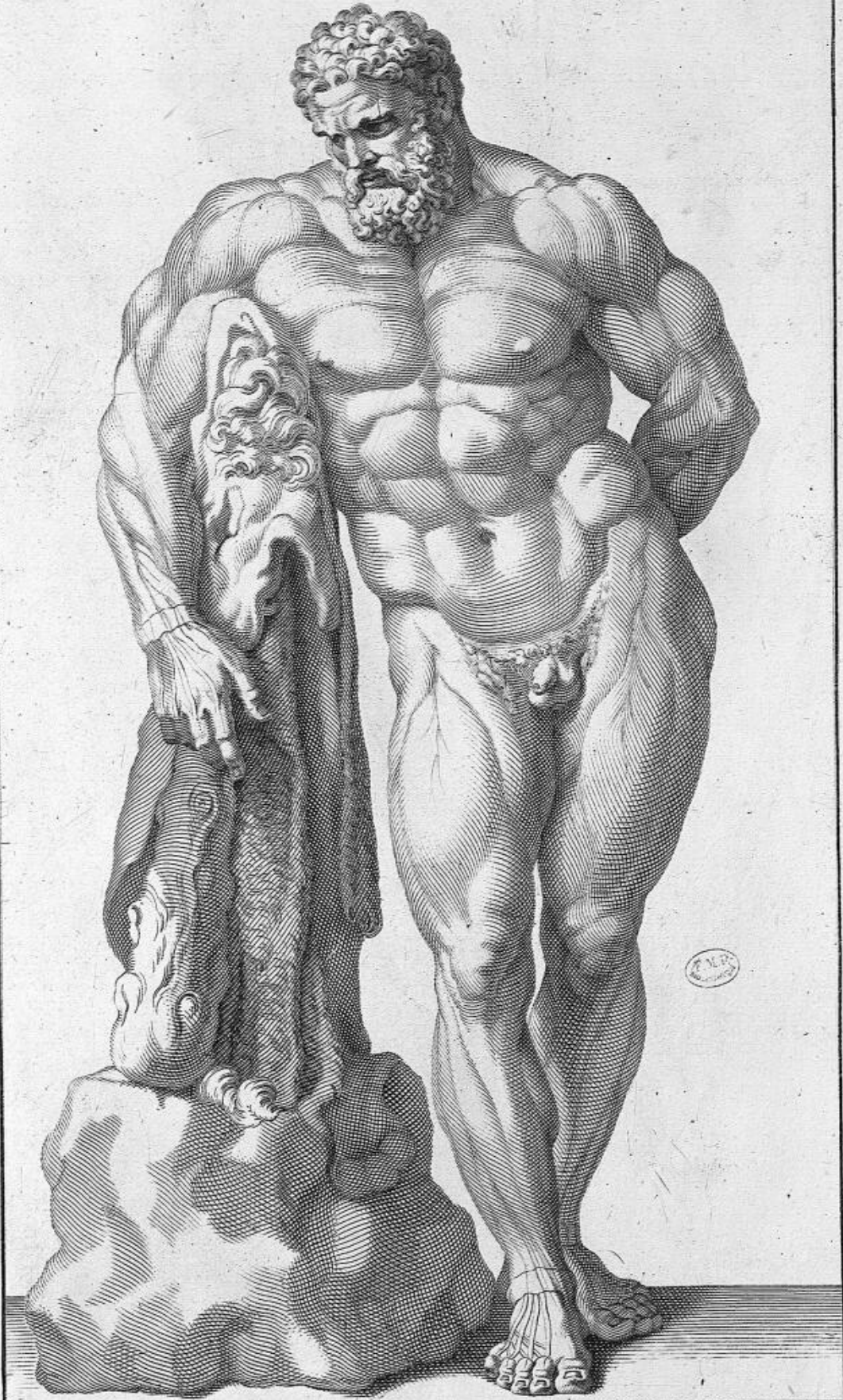
- g. Muscolo Gastrocnemio
 h. Muscolo soleo
 i. Muscolo Peroneo postico
 k. Muscolo Tibico antico

*Terza Veduta in schiena del
suddetto modello.*



- A. Muscolo temporale
 B. Muscolo mastoideo
 C. Muscolo Cappuccino
 D. Muscolo Deltoido
 E. Muscoli estensori de cubiti
 F. Muscolo Bicipite
 G. Muscolo Romboide
 H. Porzioni delle Scapole
 I. K. Muscoli estensori de dita
 L. Muscoli estensori del Pollice
 a. Muscolo estensore esterno del
 carpo
 b. Muscolo flessore de dita
 c. Muscoli flessori del Carpo
 d. Muscolo flessore de dita
 e. Muscolo palmare
 f. Muscolo Latissimo del Dorso
 M. Muscoli gluzij
 N. Muscoli flessori delle gambe
 O. Muscoli gastrocnemij
 P. Muscolo peroneo postico

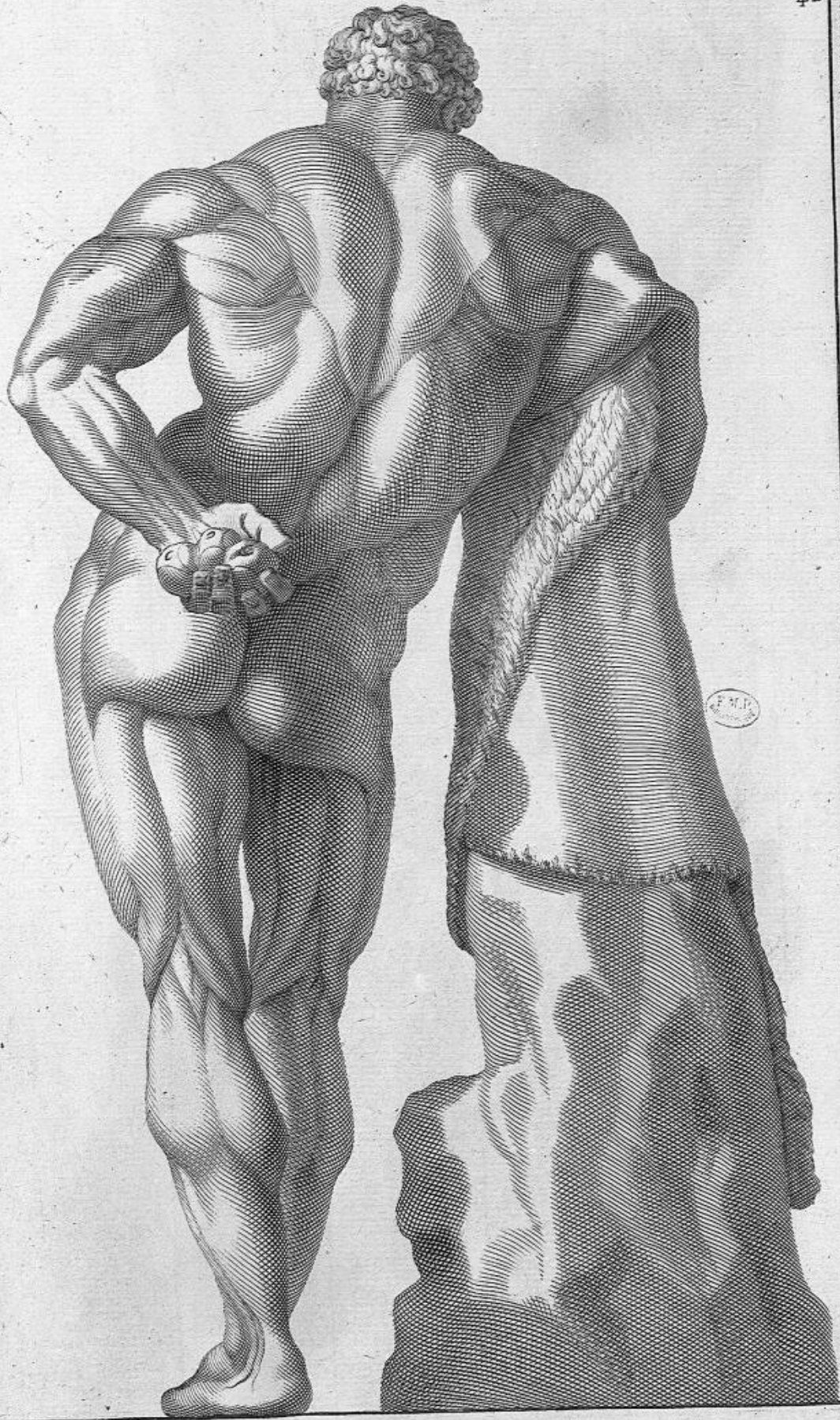
F.M.P.
1770



STATUA DI ERCOLE NEL PALAZZO FARNESE
*Prima veduta in faccia considerata anatomicam.*²⁶



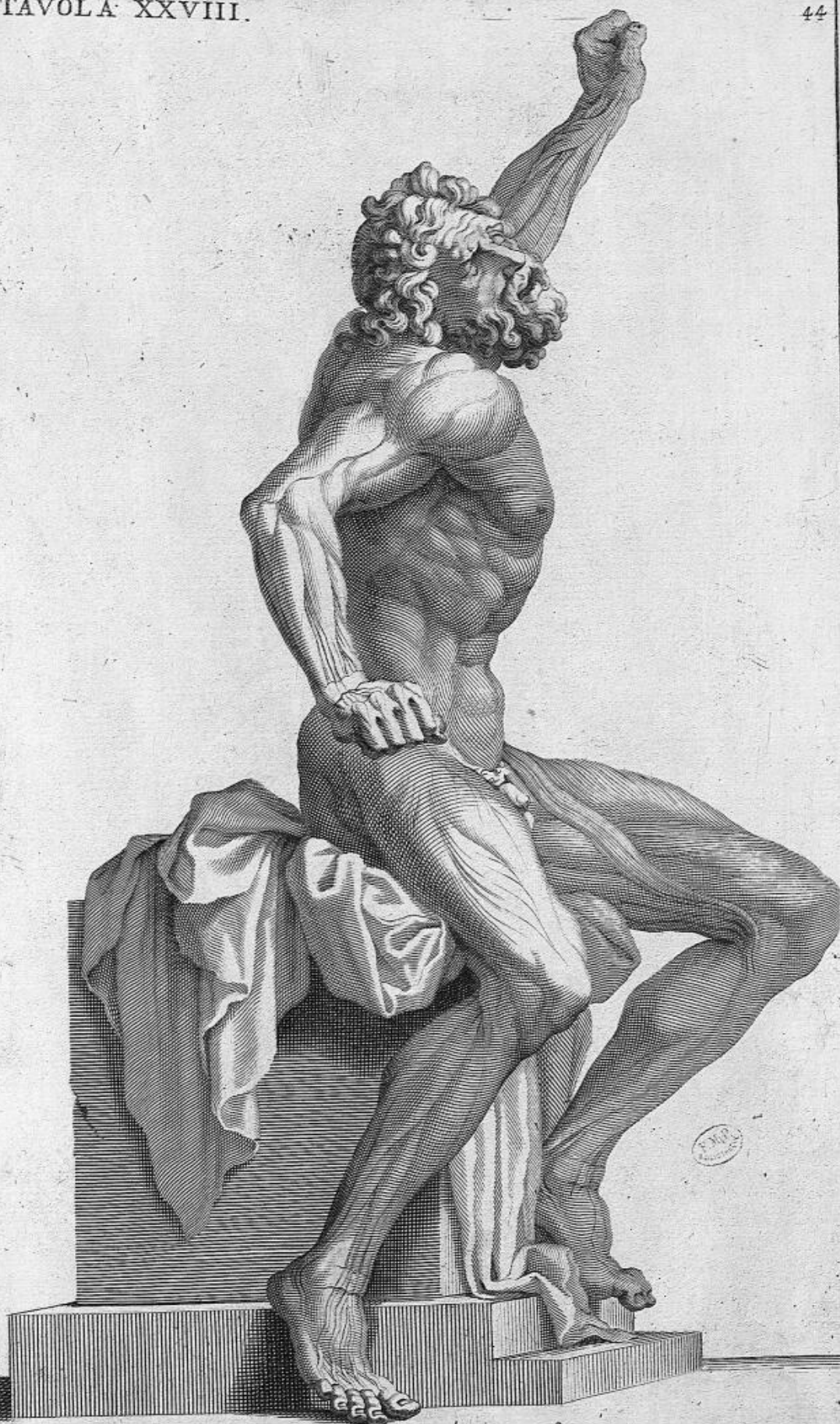
L'ISTESSO ERCOLE FARNESE SECONDA VEDUTA DI FIANCO OVERO IN PROFILO
- Date in luce da Domenico Figliuolo et erede di Gio. Giacomo de Rosi in Roma alla Pace con Priv. S.P.



L'ISTESSO ERCOLE FARNESE TERZA VEDUTA DIETRO DELLA SCHIENA
Date in luce da Domenico Figliuolo et erede di Gio. Giacomo de Rossi in Roma alla Pace con priu. S.P.



STATVA DI LAOCOONTE IN BELVEDERE IN VATICANO
PRIMA VEDVIA IN FACCIA CONSIDERATA ANATOMICAMENTE

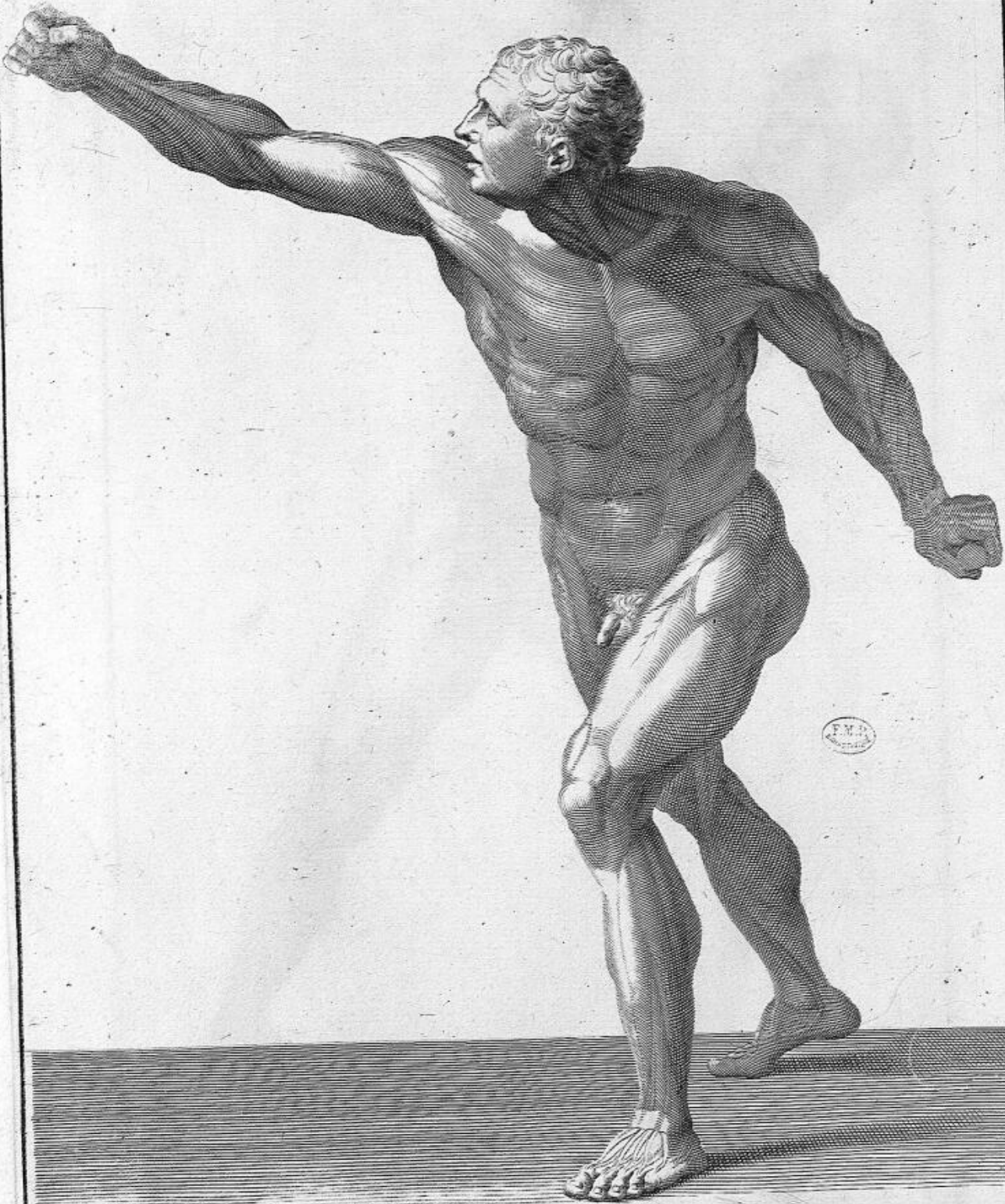


L'ISTESSO LAOCOONTE SECONDA VEDUTA DI PROFILO

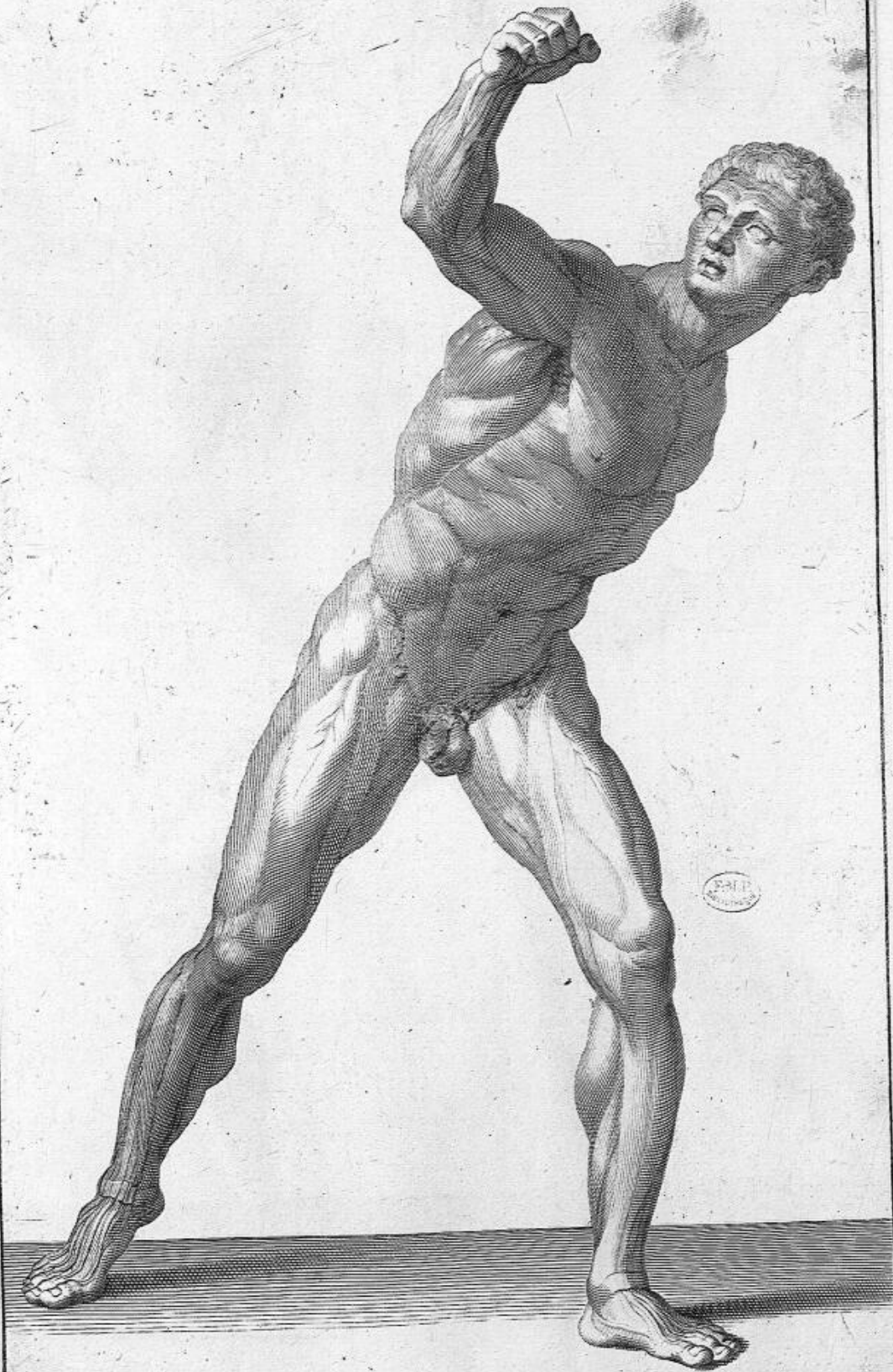
Date in luce da Domenico Figliuolo et erede di Gio. Giacomo de Rossi in Roma alla Pace con priv. S.P.



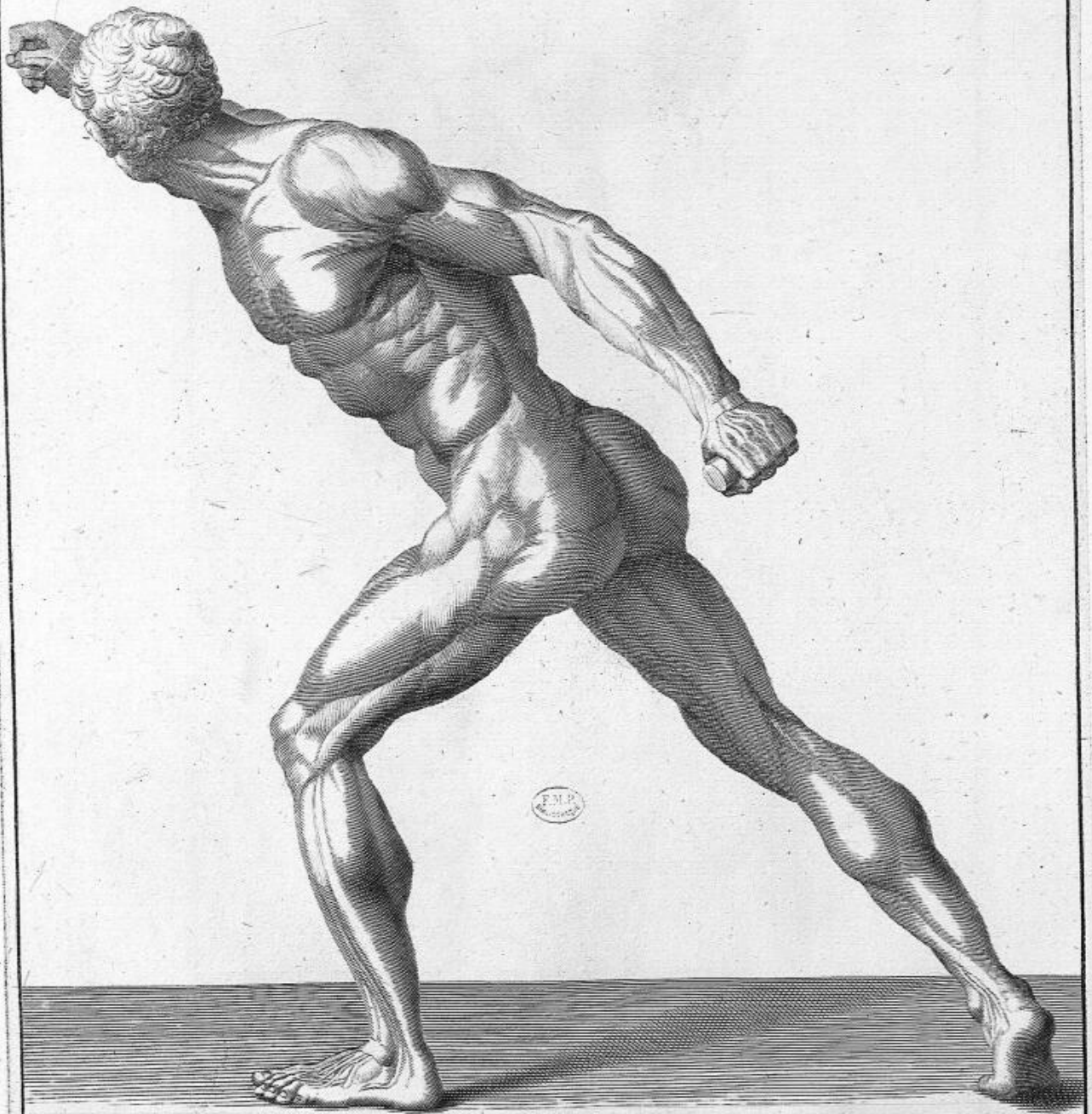
L'ISTESSO LAOCOONTE TERZA VEDUTA DALLA SCHIENA



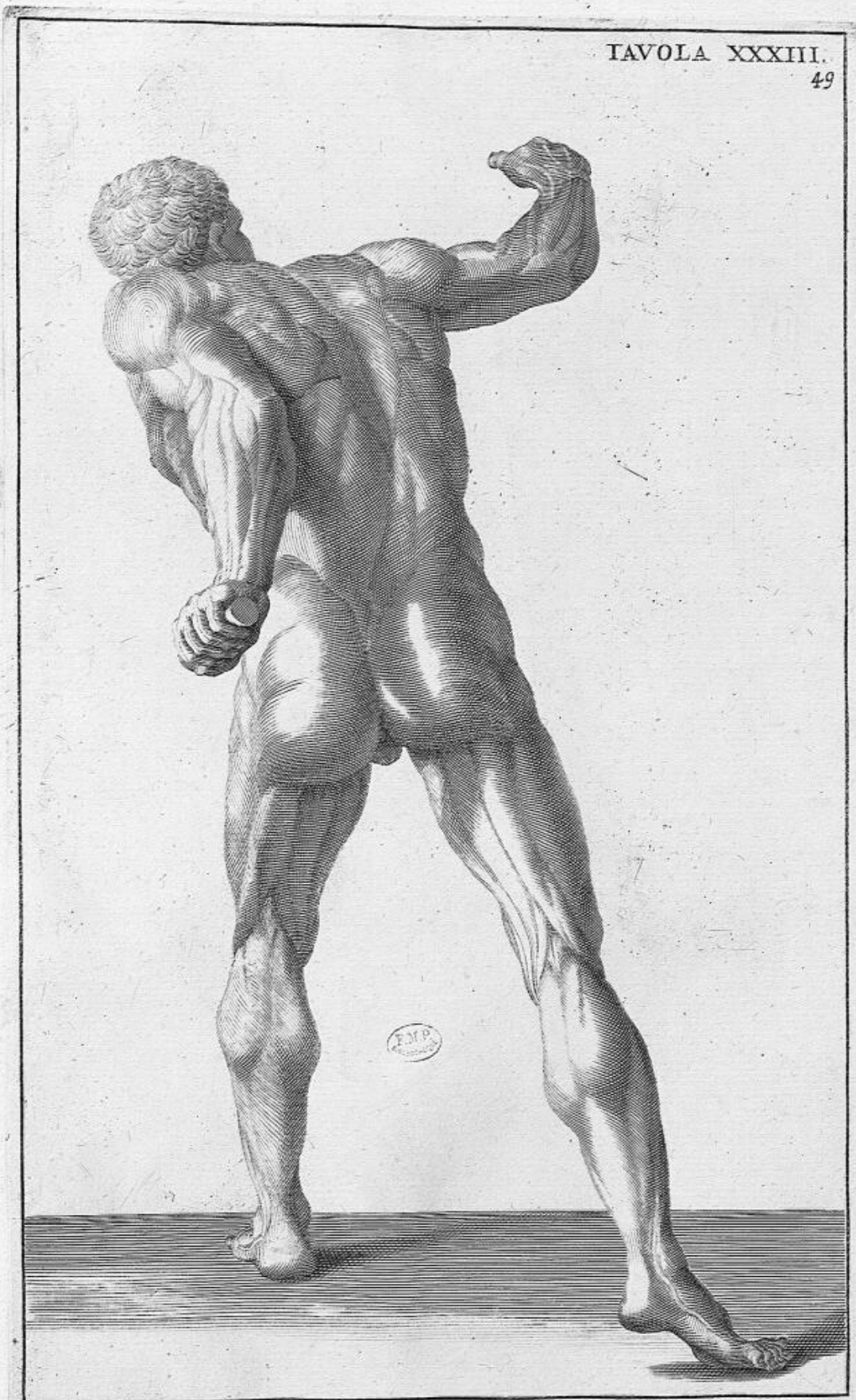
STATVA DEL GLADIATORE NELLA VILLA BORGHESE.
Prima veduta in faccia considerata anatomicamente



L'ISTESSO GLADIATORE BORGHESE SECONDA VEDUTA IN MEZZA FACCIA

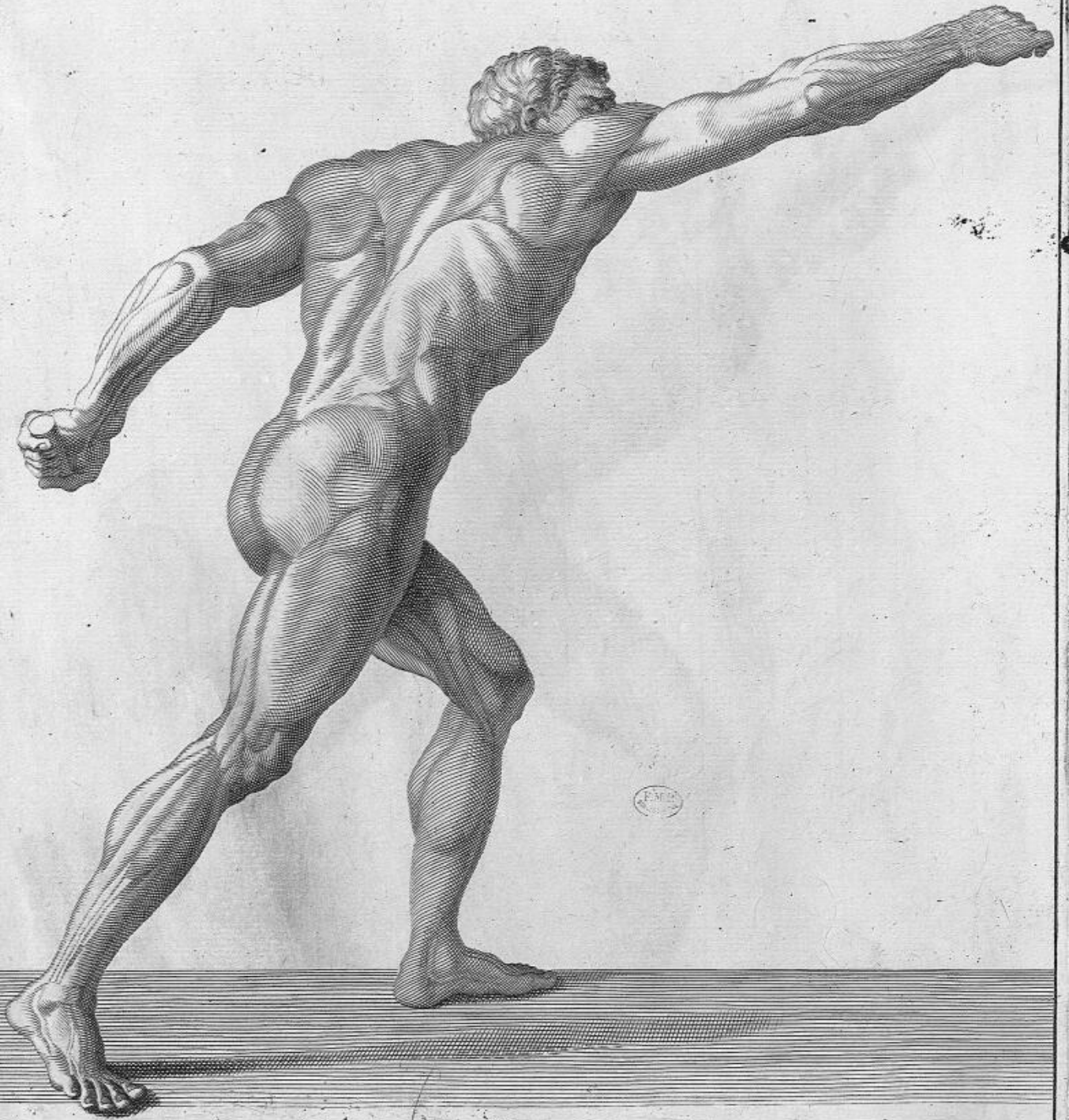


E ISTESSO GLADIATORE TERZA VEDUTA DI FIANCO

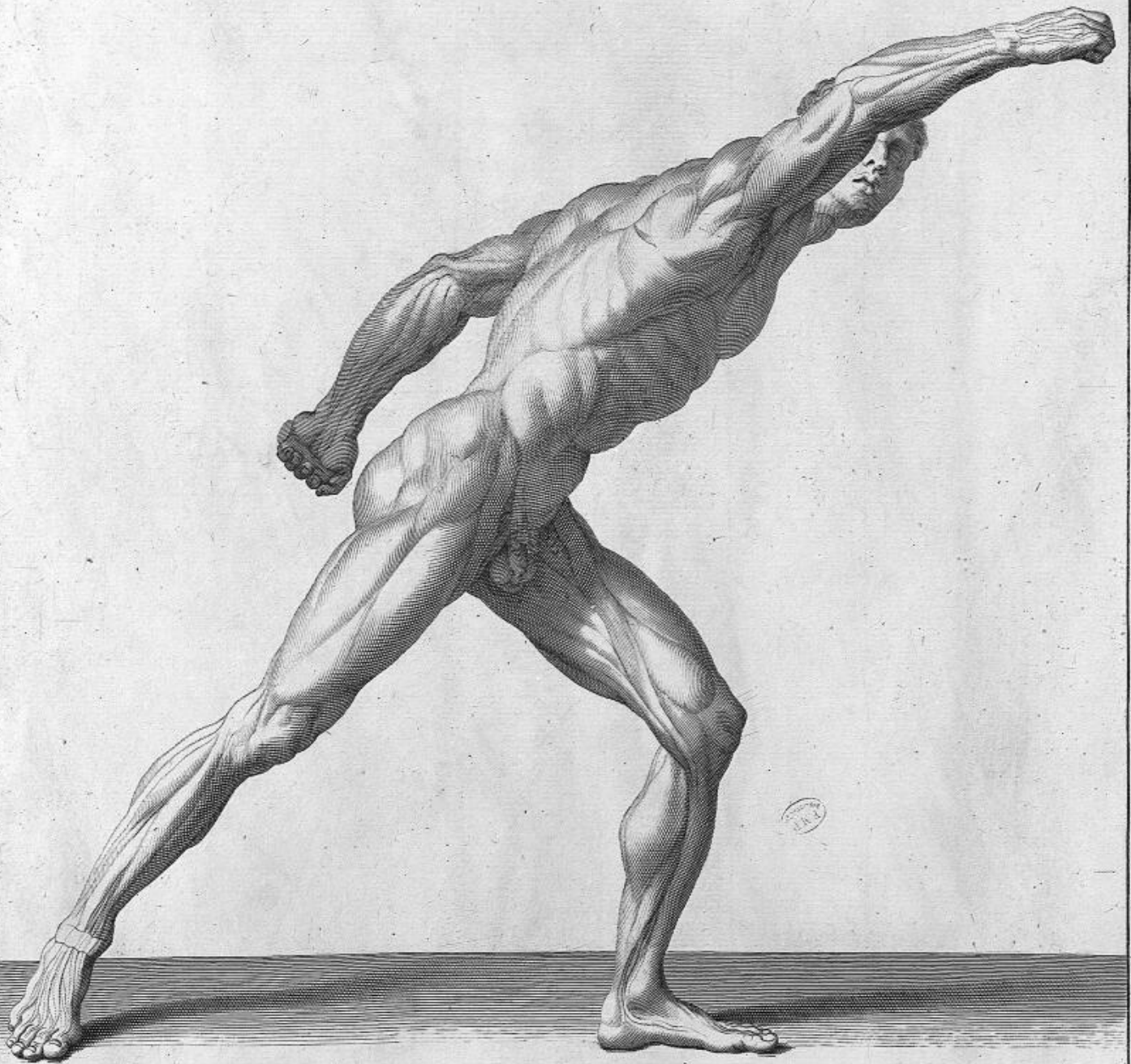


È ISTESSO GLADIATORE QVARTA VEDVTA IN SCHIENA

Date in luce da Domenico Figliuolo et erede di Gio. Giacomo de Rossi in Roma alla Pace con prin. S.P.



L'ISTESSO GLADIATORE QUINTA VEDUTA DIVERSA IN SCHIENA
Date in luce da Domenico Figliuolo et erede di Gio. Giacomo de Rossi in Roma alla Pace con priv. S.P.



L'ISTESSO GLADIATORE SESTA VEDUTA MEZZA IN PROFILO ET MEZZA IN SCHIENA



MODELLO ANATOMICO CON L'IDEA ET PROPORTIONI DELLA STATVA DEL FAVNO NELLA
VILLA BORGHESE PRIMA VEDVTA IN FACCIA PER STVDIO DELL'ACCADEMIA REGIA

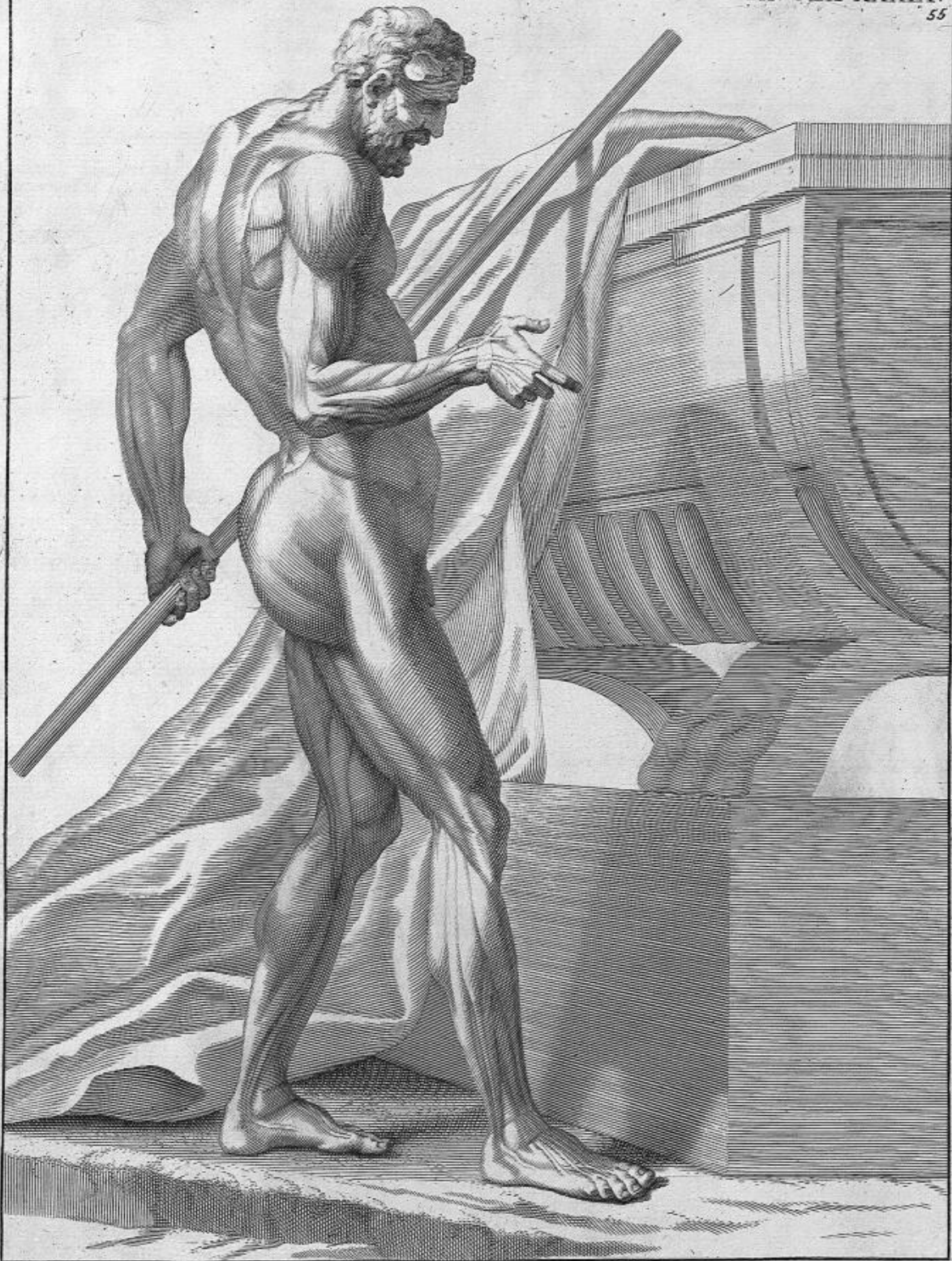


IL ISTESSO MODELLO ANATOMICO SECONDA VEDUTA DI FIANCO



L'ISTESSO MODELLO ANATOMICO TERZA VEDUTA IN SCHIENA

Date in luce da Domenico Figliuolo et erede di Gio. Giacomo de Rezi in Roma alla Pace con priv. S. Pont.



L'ISTESSO MODELLO ANATOMICO QVARTA DIFFERENTE VEDVTA

Date in luce da Domenico Figliuolo et erede di Gio Giacomo de Rossi in Roma alla Pace con priv. S.P.



INDICE DELLE COSE NOTABILI

IN CVI SI ACCENNA LA PAGINA O DELLA TAVOLA O DELLA SPIEGAZIONE

A
 Acromio che cosa sia... pag. 6. B. pag. 8. H.
 Articolazione dell'Umero, e Radio pag. 12. fig. 2. A. fig. 2. A.
 Articolazione del femore coll'Ircchio pag. 15. fig. 5. 2.
 Articolazione del femore con la Tibia pag. 12. fig. 6. A. B. C.
 Articolazione della Tibia col Piede pag. 15. fig. 1. L.

B
 Braccio in diverse vedute pag. 15.

C
 Cartilagine Xifoidi pag. 5. E.
 Cavità Glenoide che cosa sia pag. 9. 2. pag. 10. fig. 2. a. pag. 13. fig. 1. A.
 Clavicole, e sue articolazioni pag. 5. C. pag. 7. 1. pag. 9. C.
 Cranio Humano in diverse vedute pag. 5.
 Corda Magna, e suo uso pag. 25. fig. 1. H. I.
 Corte, e loro attinenze pag. 6. F. G. H. pag. 2. L. pag. 9. E.

D
 Denti, e loro numero pag. 4. fig. 1. G.
 Denti Incisivi pag. 3. fig. 2. d.
 Canini... E.
 Molari... F.

E
 Forame del Cranio per la midolla spinale pag. 5. fig. 6.
 Forcella pag. 5. E.

G
 Gran Trocancere che cosa sia pag. 16. fig. 2. A.

L
 Ligamento anulare del Carpo, e suo uso pag. 27. fig. 2. H.
 Dal Tarso pag. 28. fig. 1. O.
 Linea lunca pag. 25. fig. 2. 2.

M
 Malleolo esterno, ed interno che cosa siano pag. 15. fig. 1. M. N.
 pag. 16. fig. 1. D. fig. 2. E.
 Marcella superiore pag. 5. fig. 1. E.
 Inferiore F.
 Modello Anatomico in prima Veduta pag. 25. e 27.
 in 2^a Veduta pag. 22.
 in 3^a Veduta di schina pag. 29.
 Muscolo attorniente il labro superiore pag. 19. e 20. A.
 Deprimente... D.
 Buccinatore, e suo uso... B.
 Masticatore, e suo uso... C.
 Bisventri e loro uso... E.

Mastoidi, e loro uso... F.
 Mouenti l'Oso Ioidi... H.
 Sternitroidi, e loro uso... I.
 Pettorali maggiori L. loro uso pag. 21. C.
 Serrati antichi maggiori, e loro uso pag. 21. B.
 Obliqui discendenti pag. 19. N.
 Reti dell'Adomine... O.
 Transuersali dell'Adomine pag. 21. G.
 Temporale, e suo uso pag. 22. A.
 Trapezio, o Cappuccino, e suo uso C.
 Romboidi, e suo uso D.
 Deltoide, e suo uso... E.
 Latissimo del dorso, e suo uso F.
 Gluay, e loro uso G. pag. 23. fig. 1. A.
 Spleny, e loro uso pag. 23. A.
 Compleari... B.
 Dalla Patienza, e loro uso C.
 Longhissimi del dorso, e loro uso F.
 Intercostali esterni, e loro uso b.
 Tricipite del Braccio, e suo uso pag. 27. fig. 1. B.
 Bracchio, e suo uso C.

Pronatore lungo, e suo uso... D.
 Fleuore esterno del Carpo... E.
 Fleuore interno... F.
 Palmare... G.
 Fleuore del secondo internodio de dita... H.
 Primo estensore del Pollice... I.
 Secondo estensore del Pollice pag. 28. fig. 1. H.
 Primo estensore del Cubito pag. 27. fig. 2. B.
 Estensore esterno del Carpo... D.
 Primo estensore de dita... E.
 Secondo estensore... F.
 Primo estensore dell'Umero pag. 28. fig. 1. B.
 Esciale, e suo uso pag. 28. fig. 1. B.
 Estensori della Gamba, e loro nomi C. D. E.
 Tibio antico, e suo uso... G.
 Peroneo postico, e suo uso... H.
 Gemello, o Gastrognemio... L. K. I. pag. 28. fig. 2. F.
 Estensore del terzo internodio de dita pag. 29. fig. 1. M.
 Estensore del terzo internodio del Pollice... N.
 Bicipite della Coscia, e suo uso fig. 2. D.
 Srumembranso... E.
 Tricipite, e suo uso pag. 28. fig. 1. B.
 Graale... C.
 Semineruoso... D.
 Tibio postico, e suo uso... K.
 Supplente fig. 2. E.

O
 Olecrano che cosa sia pag. 11. d.
 Oro del fronte pag. 2. fig. 1. A.
 Orbita che cosa siano pag. 4. fig. 1. B.
 Osi del naso... C.
 Osi delle Guancie... D.
 Oro Sincipite pag. 2. fig. 2. A.
 Oro delle Tempie pag. 3. fig. 2. B.
 Oro lugale... C.
 Osi del Palato pag. 3. fig. 5. A.
 Oro dell'Occipite... B.
 Osi delle Vertebre, o della spina pag. 5. A. B. pag. 8. A.
 Osi delle Clavicole... C.
 Oro Sterno, e sua composizione D.
 Osi Ily, e loro attinenze pag. 5. I. K. pag. 7. D.
 pag. 9. F. I.
 Osi del Pube... L. pag. 9. K.
 Osi degli Ircchi... M. N. pag. 8. E.
 pag. 12. fig. 2. B. b.
 Oro Sacro... O. pag. 8. B.
 Osi delle Scapole, e loro attinenze pag. 8. F. G. pag. 12.
 fig. 1. B. C. D.
 Oro Vmero, e sue attinenze pag. 10. fig. 1. A. B. C.
 fig. 2. B. fig. 3. A.
 Oro Radio, e sue attinenze... D. b.
 Oro Cubito, e sue parti... E. a. d.
 Oro detto Rotula del Ginocchio pag. 12. fig. 6. A.
 pag. 15. F.
 Oro del femore, e sue parti pag. 14. fig. 1. A. B. C. D.
 fig. 2. A. B.
 Oro della Tibia... G.
 Oro della Fibula... I.
 Oro del Calcagno pag. 16. fig. 2. F.
 Osi del Piede quanti, e quali siano pag. 12. fig. 1. e. 2.
 Osi della Mano quanti, e quali siano fig. 5. e. 6.

P
 Piccolo Trocancere che cosa sia pag. 16. fig. 2. B.
 Proccari delle Marcella pag. 4. fig. 2. B. C.
 Processo Mammillare pag. 3. a.
 Suloide... C.

R
 Rotula Legi Oro della Rotula

S
 Sincipite pag. 2. fig. 2. A.
 Sutura Coronale pag. 3. fig. 1. 2.
 Sutura Sagittale fig. 2. B.
 Sutura Bastarda C.
 Sutura Lambdoideale fig. 5. a.
 Spina, e suo tratto pag. 5. A. pag. 5. A.
 Sua estremità d. Coeuge pag. 6. C.
 Statua d'Hercole in prima veduta pag. 42.
 in 2^a veduta pag. 41.
 in 3^a veduta pag. 42.
 Statua di Laocoonte in prima veduta pag. 43.
 in 2^a veduta pag. 44.
 in 3^a veduta pag. 45.
 Statua del Gladiatore in prima veduta pag. 46.
 in 2^a veduta pag. 47.
 in 3^a veduta pag. 48.
 in 4^a veduta pag. 49.
 in 5^a veduta pag. 50.
 in 6^a veduta pag. 51.
 Statua del Fauno in prima veduta pag. 52.
 in 2^a veduta pag. 53.
 in 3^a veduta pag. 54.
 in 4^a veduta pag. 55.
 Sterno, e sua composizione pag. 6. D. pag. 9. b.

T
 Tendini del Muscolo flettente il 2^o internodio de dita
 pag. 28. fig. 1. b.
 Tendini dell'estensore del 3^o internodio de dita
 pag. 22. fig. 1. 2.
 Tendine estensore del 3^o internodio del Pollice... b.

V
 Vertebra prima del Collo, e sue apofisi pag. 8. B. a.
 Vertebre, e loro attinenze legi Spina
 loro apofisi pag. 8. a. b. pag. 9. A.