

*Bibliothèque numérique*

medic@

**Bernard, Tristan. L'Institut de Gravelle  
du Colorado [suivi de] Etablissement  
des eaux minérales de Vittel (Vosges)**

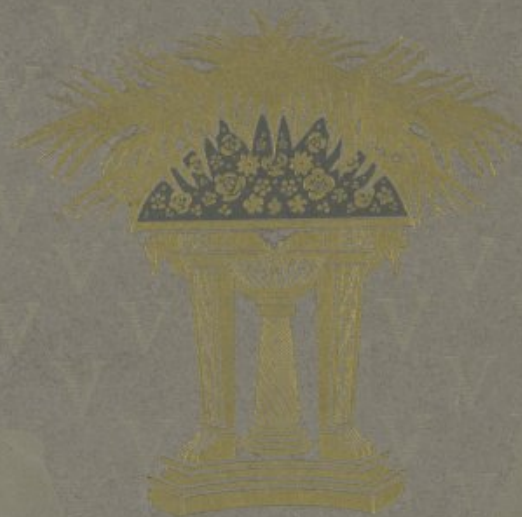
*[S. l.] : [Impr. Draeger Frères], [s.d.].*

*Cote : 10947A-4-2*

9548

10947A-4-2

9548



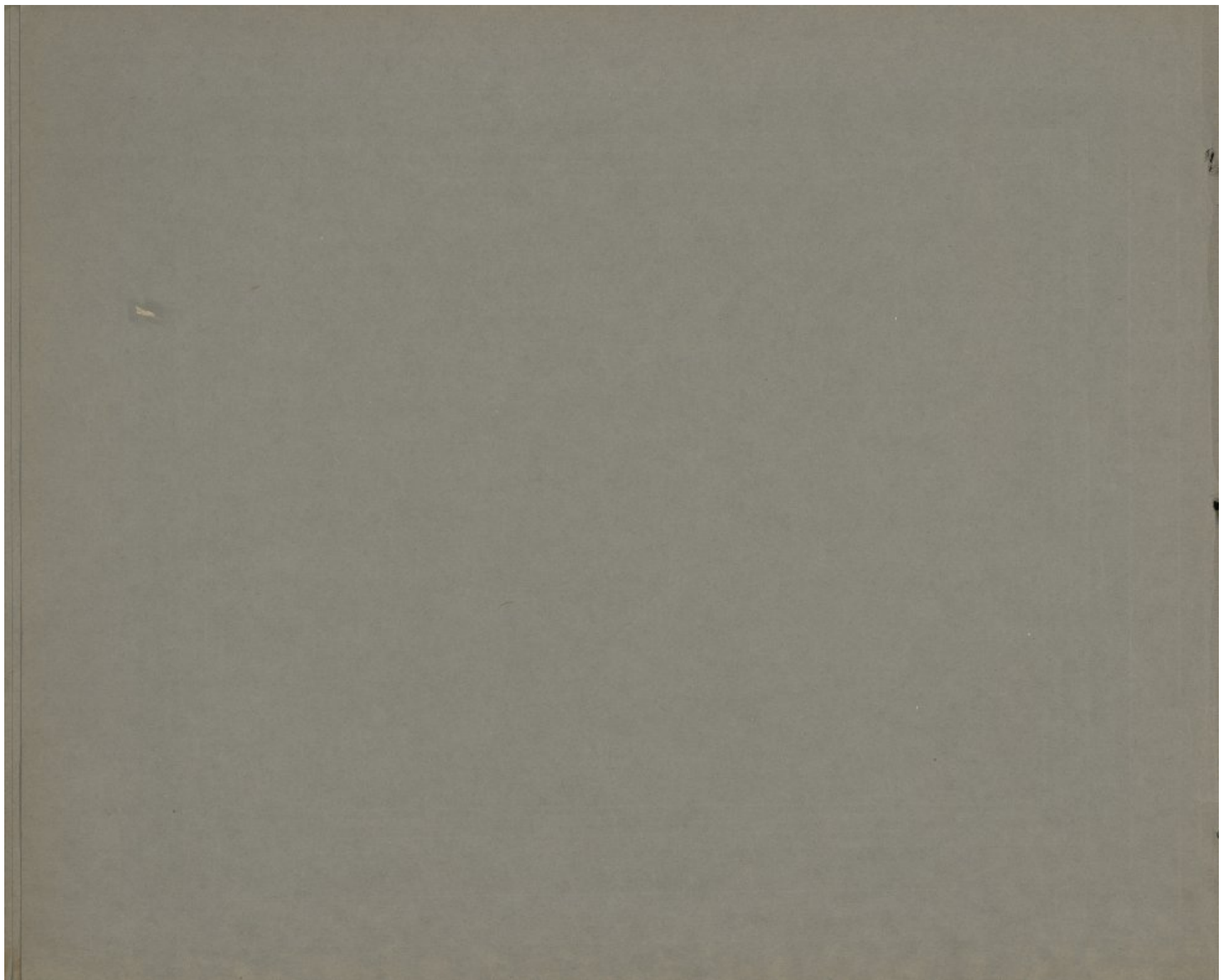
VITTEL

0 1 2 3 4 5 6 7 8 9 10









9348



CETTE PLAQUETTE, ÉDITÉE PAR  
LA SOCIÉTÉ DES EAUX DE VITTEL,  
A ÉTÉ IMPRIMÉE PAR  
DRAEGER FRÈRES

-----  
TRISTAN BERNARD A ÉCRIT LE TEXTE  
RENÉ VINCENT L'A ILLUSTRÉ

-----  
RENÉ LE LONG A ÉVOQUÉ  
PAR SON PINCEAU  
LA VIE ÉLÉGANTE A VITTEL





109674-4-2  
9348

# L'Institut de Gravelle du Colorado

par  
TRISTAN BERNARD



UEL est donc ce grand jeune homme, — un Anglais peut-être, probablement un Américain, — qui vient de prendre son verre à la source et qui l'a marqué à l'anse d'un ruban de couleur, afin de pouvoir

facilement le reconnaître ?

— Mademoiselle de la Source, savez-vous le nom de ce grand jeune homme ?

*La demoiselle de la Source :* — Ce grand jeune homme ?...

Oui, ce grand jeune homme qui est étranger, qui doit être certainement Américain ?

Et pour compléter le signalement, j'indique, sur la rangée des verres ornés de rubans, le ruban mauve que l'on vient d'étrangler tout à l'heure.

*(La demoiselle de la Source examine le ruban mauve :)* — Je ne sais pas, Monsieur... je ne sais pas encore. C'est un monsieur qui est arrivé d'hier...

PAGE TROIS

9348





Mais justement on vient d'inscrire sur la liste des baigneurs les noms des récents arrivants. Cette liste, qui s'allonge chaque jour, envahit peu à peu de ses feuilles les panneaux de la galerie couverte.

Moi qui suis arrivé à Vittel cinq ou six jours auparavant, j'ai déjà mon nom sur un panneau lointain. Je suis un ancien, et j'en ressens évidemment une certaine fierté.

Les arrivants d'hier finissent de remplir le bas d'une colonne et occupent presque toute la colonne à côté. J'élimine tous les noms qui n'ont pas une apparence anglo-saxonne : voici des Murray, Mr., Mrs. et deux misses. Plus loin, une famille Anderson : un papa probablement, une maman et trois jeunes filles. Mon inconnu n'est pas père de famille. Il ne doit donc pas faire partie de ces deux groupes.

Mais ne vois-je pas plus loin, sur la liste, un Monsieur Martin isolé ? Martin, c'est peut-être Meu'tinn ?

Oui, mon Américain c'est certainement ce Monsieur Meu'tinn. Je note le nom de l'hôtel où il est descendu. Il se trouve que je connais quelqu'un dans cet hôtel, j'irai voir cette personne et je demanderai habilement s'il n'y a pas à l'hôtel un Monsieur Meu'tinn.

Au fond, pourquoi tenais-je tant à être renseigné ? Mais rien ne vous pique au jeu comme n'importe quelle enquête commencée...

Mon ami de l'hôtel n'était pas chez lui. J'y comptais bien. Je feignis de vouloir l'attendre quelques instants, et je demandai incidemment à un des employés de l'*Enquiry Office* s'il n'y avait pas à l'hôtel un monsieur Meu'tinn ?

PAGE QUATRE





René  
WILCENT



— Meu'tinn ?

Je répétai encore : Meu'tinn ! Et devant l'ahurissement des employés, je me décidai à prononcer tout simplement : Martin.

— Martin ? Mais parfaitement, c'est un monsieur arrivé d'hier... Oh ! un tout vieux monsieur avec ses petits-enfants...

Allons ! c'était manqué... Une fausse piste... Il me sembla que l'inconnu m'échappait pour la vie et que toute la terre avec ses Martins et ses Meu'tinns se dérobaient sous mes pas.

Je dois vous dire que j'ai comme enquêteur un grand défaut : je me décourage tout de suite. Du moment que la première piste n'est pas la bonne, il me semble que la veine est résolument contre moi. J'ai vite fait de jeter le manche après la cognée.

Après tout, si la Providence ne voulait pas me révéler le nom de cet Américain, j'en serais quitte pour l'ignorer toute ma vie...

— Pardon, Monsieur ! n'auriez-vous pas un peu de feu ?

Ceci se passait à trente pas de l'hôtel que je venais de quitter. La personne qui m'adressait la parole s'exprimait en un français très pur, sans le moindre accent. Je la regardai. Ce grand jeune homme ressemblait étonnamment à l'Américain en question, mais cela ne pouvait être lui.

Au fait, pourquoi ne pouvait-ce être lui ? C'était lui bel et bien...

Je lui donnai du feu et je m'éloignai sans oser

PAGE CINQ



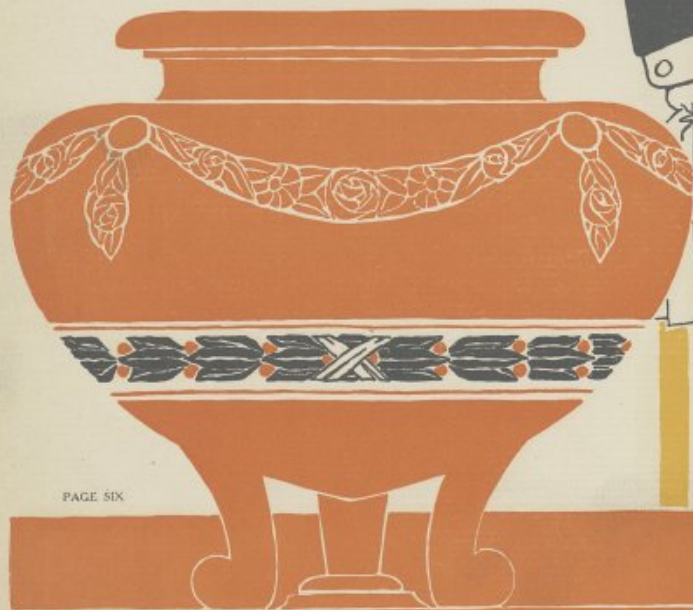
lui dire quoi que ce fût... Au fond, je m'en moquais bien de ce monsieur... comme je suis résolu à rester indifférent à toutes les personnes de qui m'écarte ma timidité.

Mais la Providence avait son idée, et quand la Providence a son idée, elle ne la lâche pas facilement.

Qui vint, à l'heure du diner et à mon hôtel même, prendre place à une table tout à fait voisine de la mienne ?

Mon ex-Américain !

... J'étais décidé auparavant à remuer ciel et terre pour faire la connaissance de cet homme ; maintenant que le hasard me l'imposait, je n'avais plus qu'une préoccupation : le fuir. En tout cas, pendant mon repas, je ne pensais qu'à éviter son



PAGE SIX







regard. Moi qui, d'ordinaire, paressais à table après le dessert, je me sauvai comme un voleur dès que j'eus fini de diner...

Mais que pouvait signifier cette résistance aux ordres du Destin ?

Deux mots le lendemain, échangés dans le vestibule de l'hôtel à propos d'un renseignement sur l'heure des trains que réclamait un autre voyageur... Une autre fois on se salue... Une autre fois on se demande des nouvelles de sa santé... On compare ses ordonnances, voire ses analyses. On parle de bridge; on cherche des partenaires, et cinq jours après la première entrevue, ce sont des conversations à n'en plus finir dans les galeries des sources.

Je sais déjà depuis longtemps que Georges,

PAGE SEPT



mon ami, est architecte amateur, qu'il possède une jolie fortune, qu'il est célibataire, qu'il habite Paris, qu'il souffre d'un excès d'acide urique.

C'est un grand garçon d'une trentaine d'années, très sérieux d'aspect, avec une petite, toute petite pointe d'ironie dans le regard. Il n'a jamais songé à être Américain, mais il a été en Amérique, et la preuve qu'il y a été, c'est une petite histoire américaine qu'il m'a contée et que je veux fidèlement reproduire.

Cette histoire n'était pas venue arbitrairement dans la conversation pour le simple plaisir de dire une histoire américaine.

Il avait tiré un matin de la poche de son gilet un petit caillou rouge de quelques millimètres de long et me le montrait avec orgueil. J'avais aussi sorti un petit caillou qui, je dois le dire, était un peu plus gros.

Éprouva-t-il un peu de dépit de n'être pas le vainqueur dans ce tournoi pacifique ? Il sut, du moins, n'en rien laisser paraître. Mais il ajouta froidement, au bout de quelques instants de réflexion :

PAGE HUIT







Tout ça, en vérité, n'est pas grand'chose. Ce que nous avons là, ce sont de gros grains de sable; ce ne sont pas des cailloux. J'ai vu une fois un gros caillou...

...C'était à la cravate de James Adolphus Salmon, le plus grand marchand d'huiles de Denver (Colorado). Avez-vous entendu parler quelquefois de James Adolphus Salmon ?

Je n'avais jamais entendu parler de ce Salmon. J'ignorais même qu'il y eût des marchands d'huiles dans le Colorado. Je fis cependant, par politesse, un geste plutôt affirmatif. Du reste, mon nouvel ami n'avait pas attendu ce signe pour continuer son récit.

— James Adolphus Salmon était affligé d'une si belle gravelle qu'il ne tarda pas à oublier ses douleurs pour en tirer vanité. Il réunissait ses amis une fois par quinzaine et leur montrait ses derniers petits cailloux. Un samedi soir, le caillou exhibé étonna l'assistance par ses dimensions et par la pureté de sa forme. Si bien que Salmon, justement glorieux, résolut de faire monter son dernier produit en épingle de cravate.

Dès lors, ce fut une fureur dans le petit clan de milliardaires dont James Adolphus était un des plus somptueux ornements. Les diamants du cap, les fameux diamants de Rio furent dédaignés; les saphirs, les topazes furent écartés d'un revers de main

PAGE NEUF



méprisant. C'était tout juste si on ne jeta pas les perles aux cochons... Il ne fut plus question que de calculs...

Naturellement les faussaires s'y mirent, mais on reconnut au bout de peu de temps que la contrefaçon n'était pas à la hauteur. Peut-être un jour arriverait-on à fabriquer des cailloux artificiels d'une vraisemblance suffisante. Mais pour le moment la Science, prise au dépourvu, ne s'était pas assez exercée dans ce sens; et les exigences de la mode étaient immédiates. Il fallait, sans retard, des calculs pour les épingles de cravate des milliardaires.

C'est alors que fut fondé, en trois semaines, l'Institut de Gravelle de Denver.

A vrai dire, l'enseigne de cet établissement prêtait à une certaine équivoque. Les profanes ignorants pouvaient croire que dans cet institut on soignait la gravelle, alors que dans la réalité, on l'entretenait.

Explorés et fouillés dans tous leurs recoins par des agents habiles, les quarante états et les six territoires, le Mexique au sud, le Canada au nord, livrèrent tout ce qu'ils possédaient d'indigents graveleux. Ce furent des recherches assez difficiles et assez minutieuses, car on sait que la fabrication naturelle des

PAGE DIX







urates est plutôt un privilège des classes dirigeantes et des bons vivants. Mais, somme toute, il n'y avait qu'à recueillir des individus bien prédisposés et à leur offrir une bonne chère.

L'ordinaire de l'Institut des graveleux était, comme bien vous pensez, d'une abondance et d'une somptuosité rares.

Un menu pris au hasard vous en donnera une idée :

Il commençait par une omelette aux pointes d'asperges fraîches, se continuant par un homard au carry, par une matelote d'anguilles au vin rouge ; les viandes naturellement étaient abondantes, et le filet de chevreuil aux champignons se trouvait à la place d'honneur. Les vins de Bourgogne se versaient sans compter ; ils étaient accompagnés de champagne, de café très fort et de liqueurs.

Bien entendu, le grand parc qui entourait l'Institut n'était pas ouvert aux pensionnaires, à qui l'on ordonnait une sieste prolongée après chaque repas.

PAGE ONZE





Le bridge, avec ses longues séances sur des sièges était, par contre, soigneusement encouragé.

Dès la première année, les bénéfices de l'exploitation furent considérables. Il faut dire que la mode aidant, le cours des calculs ne faisait que s'accroître. Une pierre moyenne de dix à douze carats valait plusieurs centaines de dollars; pour un calcul double de poids, le prix était de quinze à vingt fois plus fort.

D'après les chiffres qui me furent fournis à Denver, le jour où je visitai l'Institut, chaque pensionnaire, merveilleusement nourri, coûtait deux mille dollars par an d'entretien, mais en rapportait quatre mille cinq cents. Sur un millier de pensionnaires, vous voyez le bénéfice.

Évidemment, les beaux sujets ne duraient pas, mais ils étaient rapidement remplacés... Ah ! c'était une affaire magnifique. Et quelle consommation d'eau de Vittel pour l'expulsion de tous les cailloux.

Ce disant, mon interlocuteur prit un air rêveur...

Flegme un peu exagéré tout de même.

Et dans le coin de l'œil, une petite étincelle de blague...

Comment avais-je pu le prendre pour un Américain ?

Était-il même jamais allé en Amérique ?

*Tristan Bernand*





*L'Heure Exquise*

Tableau exécuté à Vittel  
par le peintre  
RENE LE LONG



" L'HEURE EXQUISE "



## ÉTABLISSEMENT DES EAUX MINÉRALES DE VITTEL (VOSGES)



### SITUATION GÉNÉRALE



L'ÉTABLISSEMENT hydrominéral de Vittel est situé sur une éminence dominant la vallée du Vair, à un kilomètre environ de la ville, à laquelle il est relié par une route bordée de villas et d'hôtels. Là ne se ressentent jamais cette humidité qui fait le désespoir des stations enserrées dans les vallées étroites, ni les émanations désagréables de celles qui sont situées au centre des villages.

Cette situation privilégiée de Vittel, qui lui a évidemment dû une grande part de sa rapide prospérité, a toujours frappé et charmé ses visiteurs, et le célèbre Professeur Landouzy se faisant leur éloquent écho, disait dans une conférence faite à Vittel au cours du voyage d'études médicales en 1902 :







Monument  
Andréine Bouloumié



« Remarquez que cette station a l'originalité de s'épanouir en un parc où sont essaimés les hôtels.  
« Vittel n'a rien de la ville ou de la bourgade. Je n'insiste pas : vos yeux sont encore tout pénétrés  
« du délicieux décor.

« Si j'ai noté cette particularité, ce n'est pas par amour du paysage ni du pittoresque, mais parce  
« que cette note, plaisante à rencontrer, fait partie des associations thérapeutiques qui me sont  
« chères et que celui qui veut de la sédation, du calme et du repos, les trouve ici et avec le  
« maximum de confort. »

#### LES SOURCES

Elles sont très nombreuses, une vingtaine environ, et toutes plus ou moins minéralisées. Mais deux seulement sont exploitées : la *Grande Source* et la *Source Salée*.

La *Grande Source* s'appelait autrefois Fontaine de Gérémy; elle jouissait dans toute la région d'une grande réputation curative et d'un merveilleux prestige. Lorsque les épidémies qui sévissaient jadis sur la France atteignaient cette partie de la Lorraine, vite on courait chercher l'eau de la *Grande Source*, dont on buvait, à l'exclusion de toute autre, jusqu'à ce que le fléau eût quitté le pays.

La *Source Salée*, de son côté, paraît avoir été connue et appréciée dès la plus haute antiquité. Au cours des travaux exécutés vers 1860 pour la capter, on retrouva des fragments de statues et de colonnes, des poteries, des monnaies, paraissant provenir d'un temple romain élevé à l'endroit même où jaillissait la source; mais on ne put découvrir à quelle divinité ce temple était consacré.

Nous n'insisterons pas sur les propriétés, connues maintenant dans le monde entier, des sources



Allee du Casino.



de Vittel. Disons seulement qu'elles présentent le rare avantage de posséder une minéralisation à la fois *suffisante et non excessive*. Elle est suffisante, parce que, contrairement à certaines eaux so-disant médicinales, dont la minéralisation est deux ou trois fois moindre, ou même presque nulle, la *Grande Source* et la *Source Salée* agissent d'une façon très active sur l'organisme, dont elles excitent la nutrition et qu'elles débarrassent des déchets produits par une assimilation incomplète.

Leur minéralisation n'est pas excessive, parce qu'elles ne présentent ni les inconvénients des eaux trop chargées de sulfate de chaux, agent thérapeutique d'une valeur incontestable, mais aussi et surtout d'une digestion pénible, ni les dangers des eaux trop fortement alcalines, qui débilitent l'organisme et provoquent, par l'alcalinisation de l'urine, la formation de la gravelle phosphatique, qui se joint à la gravelle urique et oxalique. Enfin, la *Grande Source* et la *Source Salée*, grâce à leur très faible teneur en acide carbonique libre, ne provoquent jamais, comme les eaux gazeuses, la dilatation stomacale. Aussi, grâce à ces multiples avantages, jouissent-elles du rare privilège d'être employées à la fois comme *eaux médicinales* et comme *eaux de table*.

#### LA GRANDE SOURCE

Si nous jetons un coup d'œil sur l'analyse faite par M. O. Henry, de la *Grande Source* de Vittel, présentée à l'Académie de Médecine à Paris, le 24 avril 1855, nous voyons une eau présentant une très grande analogie avec les autres sources du groupe vosgien, mais ayant l'avantage de posséder une quantité moindre de sulfate de chaux et une quantité plus élevée de magnésie, de telle façon qu'elle ne fatigue pas l'estomac et que, non seulement elle agit comme diurétique, mais encore qu'elle décongestionne la muqueuse intestinale.





Voici d'ailleurs l'analyse faite pour venir à l'appui de la demande en Déclaration d'utilité publique.

# GRANDE SOURCE

Échantillon prélevé le 7 octobre 1902

Hauteur barométrique .. 75°2. Température : + 11°2 centigrades

Composition au litre :

Acide carbonique libre .. ..	0.0475	Chlorure de sodium .. ..	0.0076
— combiné .. ..	0.3070	— de potassium .. ..	0.0004
Carbonate de calcium .. ..	0.2994	Silicate de sodium .. ..	0.0156
— de magnésium .. ..	0.0392	Acide phosphorique .. ..	Traces
— ferreux .. ..	0.0032	Fluor.. ..	
Sulfate de calcium .. ..	0.6288	Alumine .. ..	
— de magnésium .. ..	0.1923	Magnésie .. ..	0.0205,2
— de lithium .. ..	0.0004,8	Matières organiques .. ..	

Résidu par litre à 170° .. .. 1.2025

M. le Professeur Jacquemin a, auparavant, dosé le carbonate de lithine à 0.0014.



La Source Marie

En résumé, l'eau de la *Grande Source*, grâce à la stimulation qu'elle exerce sur les reins, l'estomac et l'intestin, grâce à son action sur la nutrition paresseuse des arthritiques, est indiquée dans tous les cas de *Goutte*, de *Rhumatisme goutteux*, de *Calculs* ou *Sables urinaires* avec ou sans *Coliques néphrétiques*, c'est-à-dire dans la *Gravelle urique* et *oxalique*, et dans de nombreux cas de *Gravelle phosphatique*, de *Diabète*, d'*Albuminurie*, etc., etc., en résumé, dans toutes les *manifestations articulaires* ou *viscérales* de l'*Arthritisme*.

Dans de nombreux cas, ces manifestations arthritiques, peu accusées ou peu douloureuses, passent inaperçues ou ne sont gênantes que par leur variété et leur répétition. Là encore, l'eau de la



La Grande Source.







*Grande Source* peut intervenir utilement comme *modificatrice et régulatrice de l'état général des arthritiques*.

Son usage continu comme eau de table, loin de présenter un inconvénient quelconque, est éminemment favorable à la régularité de la nutrition et au bon fonctionnement de l'estomac, qui sécrète davantage et dont la tonicité musculaire devient meilleure.

#### LA SOURCE SALÉE

La *Source Salée*, de son côté, est composée des mêmes éléments, mais beaucoup plus richement minéralisés en magnésie.

Son analyse faite pour venir à l'appui de la demande en Déclaration d'utilité publique a donné les résultats suivants :

#### SOURCE SALÉE

*Échantillon prélevé le 7 Octobre 1902*

Hauteur barométrique : 75°2.

Température : + 12°3 centigrades.

Composition au litre :

Acide carbonique libre .. .. .	0.0585	Chlorure de sodium .. .. .	0.0077
— combiné .. .. .	0.4200	— de potassium .. .. .	0.0058
Carbonate de calcium .. .. .	0.3230	Silicate de sodium .. .. .	0.0307
— de magnésium .. .. .	0.1294	Acide phosphorique .. .. .	
— ferreux .. .. .	0.0003	Lithine .. .. .	Traces
Sulfate de calcium .. .. .	1.6178	Alumine .. .. .	
— de magnésium .. .. .	0.5805	Manganèse .. .. .	
— de lithium .. .. .	0.0007,9	Matières organiques .. .. .	0.0300,1
Résidu par litre à 170° .. .. .	2.7260		



La Source Salée.

La *Source Salée* s'adresse surtout aux arthritiques à manifestations digestives et principalement hépatiques. Beaucoup de médecins la prescrivent maintenant de préférence à d'autres eaux plus anciennement connues et qu'elle semble remplacer avantageusement dans les cas de *Calculs et Sables biliaires* avec ou sans *Coliques hépatiques*, *Congestion chronique du foie* avec *Subictère*, si fréquente chez les coloniaux et les habitants des pays chauds, *Constipation chronique*, *Stases de la circulation abdominale* et notamment de la *veine porte*.

L'eau de la *Source Salée*, *laxative mais non purgative*, a sur le foie une action élective et d'autant plus précieuse qu'elle ne provoque *aucun symptôme d'anémie ou d'affaiblissement*, mais est au contraire très bien tolérée par l'organisme et en particulier par l'estomac.

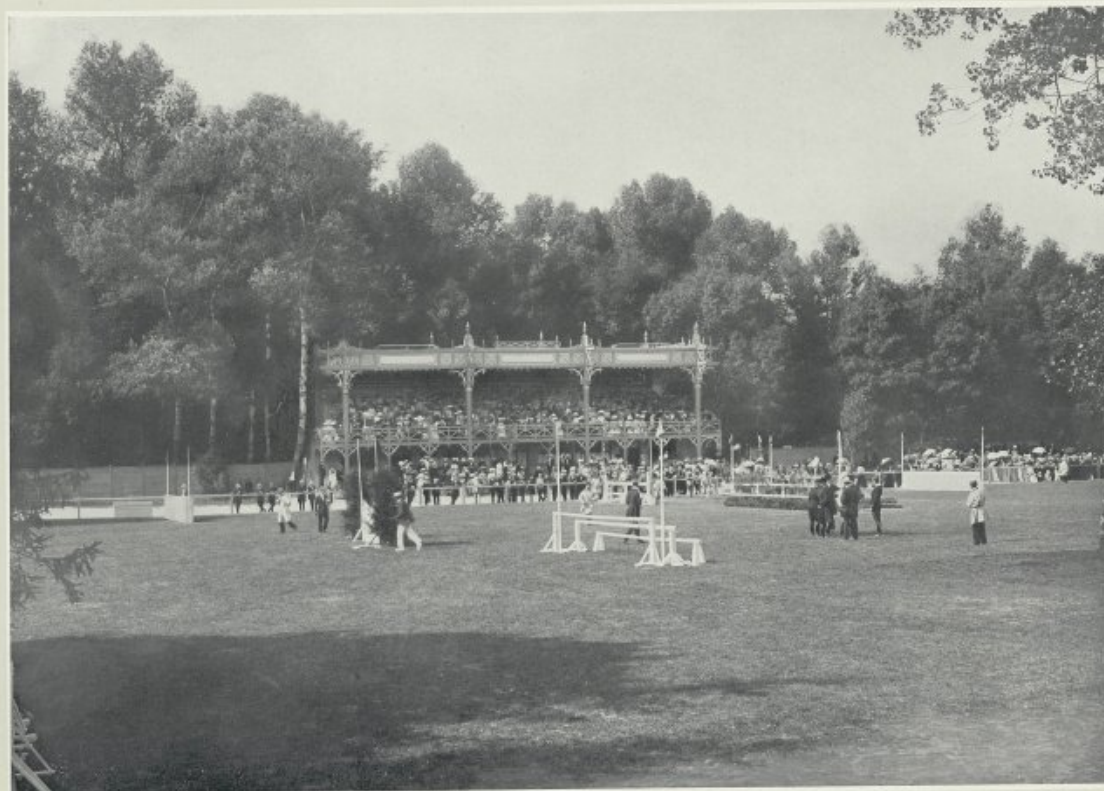
Ajoutons en passant que l'eau de la *Source Salée* n'est nullement salée, mais au contraire très agréable à boire. Terminons cette incursion dans le domaine scientifique en disant que les eaux de Vittel se conservent remarquablement bien en bouteilles et qu'elles ont gardé leur supériorité au point de vue bactériologique, constatée en 1894 par l'Académie de Médecine. Aussi le Professeur Landouzy a-t-il pu dire en 1905 : « Les eaux de la *Grande Source* et de la *Source Salée*, par leur stabilité, sont merveilleusement placées pour l'exportation lointaine. La preuve de leurs bienfaits et de leur renommée, répandus *urbi et orbi*, vous la trouverez dans ce fait que plus de quatre millions de bouteilles ont été, l'an dernier, transportées de par le monde (\*). Ainsi grandissant, élargissant toujours la sphère de son action, l'eau de Vittel ira partout où l'on voudra, *Vittel chez soi* deviendra aussi facile que *Vichy chez soi*, et sa réputation sera égale aux services qu'elle a déjà rendus et qu'elle rendra encore. »

(\*) De 4.354.091 bouteilles, en 1906, la vente est passée à 10.104.760, en 1912.



Le Tes-Roon.





Concerts Hippique.



**F**AISANT suite au Casino, sur la même terrasse, se trouve le *Grand Hôtel de l'Établissement* auquel on accède du Parc par un escalier monumental. Cet hôtel, ainsi d'ailleurs que ses annexes et Vittel-Palace, dont nous parlerons plus loin, est relié au Casino et aux sources par des galeries couvertes. Il possède plusieurs annexes, installées et meublées avec le plus grand confort.

*Vittel-Palace*, hôtel de tout premier ordre, meublé avec le plus grand souci de confort et de luxe, et où se donne rendez-vous l'élégante clientèle française et étrangère, fait suite au Grand Hôtel et jouit d'une vue particulièrement étendue et agréable sur les prairies et les bois, dont le fond sombre fait ressortir la blanche et élégante silhouette des tribunes du champ de courses.

Le lecteur trouvera, à la fin de cette notice, des renseignements sur les autres hôtels de la station, dont les principaux sont : le *Grand Hôtel du Parc*, le *Nouvel Hôtel*, le *Central Hôtel*, l'*Hôtel Continental*, tous situés à proximité de l'Établissement.





## LE CASINO ET LE THÉÂTRE

Le *Casino de Vittel* est incontestablement l'un des plus beaux et des plus artistiques que possèdent les Établissements thermaux de France, et chacun s'accorde à reconnaître que Charles Garnier, l'illustre architecte de l'Opéra, qui présida à sa construction avec le concours de son digne successeur, à Vittel, M. Nachon, a été particulièrement bien inspiré.

Complètement transformé et agrandi ces dernières années, le Casino se compose d'un hall central du plus majestueux effet, sur lequel se dégagent des galeries à colonnes et à balustres donnant accès, à droite et à gauche, dans les salons.

Sur la droite, se trouvent un grand café réservé aux abonnés et le Restaurant du Casino, très fréquenté par la belle clientèle. Toute cette partie donne sur une vaste terrasse qui domine le magnifique Jardin français, tracé il y a quelques années.

Dans la partie gauche du Casino sont installés le Cercle, les Salons des Jeux, les Salons de Lecture.

Une grande Salle des Fêtes se trouve dans la partie centrale du Casino et dans celle-ci donne la Salle de Théâtre. Il est inutile de dire qu'étant donnée l'importance de la station, la Salle de Théâtre est une des plus belles du genre. Disposition et décoration de la Salle, installation de la scène, tout a été établi avec le plus grand soin, et tous les jours d'excellentes troupes de comédie et d'opéra donnent aux abonnés les meilleures pièces du répertoire.

Fréquemment aussi, il est donné au Casino ou sous les Galeries du Parc, des séances de cinématographe, projections, etc.



Salle du Théâtre.





Le Casino.







Le Cercle du Casino.



Hall de l'Établissement d'Hydrothérapie.

# BUVETTE, BAINS, HYDROTHERAPIE

**L**A *Grande Source* et la *Source Salée* paraissent au jour dans un cadre digne de leurs éminentes vertus curatives. Chacune occupe un pavillon spécial attenant à l'immense galerie couverte, de près de deux mille mètres carrés, placée au milieu du parc, et où les buveurs peuvent, à l'occasion, narguer la pluie en exécutant la petite promenade prescrite après chaque verre d'eau. Au fond de ce promenoir, d'une architecture très gracieuse, se trouvent, d'une part, une grande galerie fermée, d'un joli style mauresque; d'autre part, de nombreux et élégants magasins, succursales des grandes maisons de Paris, de Nice et de Nancy, et le bureau de poste, télégraphe et téléphone de Vittel-Casino.

Les anciens bains occupent un vaste bâtiment en hémicycle situé derrière celui de la Buvette de la *Grande Source*.





## HYDROTHÉRAPIE

Le nouvel Établissement d'Hydrothérapie s'élève en arrière du pavillon de la *Source Salée*, avec lequel il fait corps.

Il se compose d'un immense et somptueux hall sur lequel se dégagent tous les services ; un

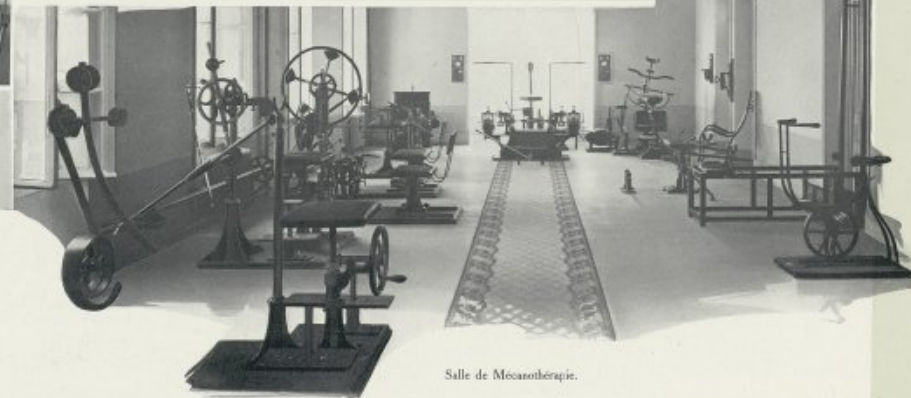
escalier monumental et un ascenseur conduisent aux étages. Dans cet Établissement se trouvent, outre les bains de première classe, un outillage complet d'hydrothérapie : douches ordinaires, douches ascendantes intestinales, périnéales, vaginales, lombaires ; bains sulfureux, alcalins, balsamiques ; bains de vapeur, de chaleur sèche, de lumière ; salles pour massage simple et massage sous l'eau, piscines individuelles, installation complète d'électrothérapie, radiographie, bains de lumière, de chaleur électrique et d'air chaud, de mécanothérapie et de gymnastique suédoise, dirigés par des spécialistes.

Vittel possède ainsi un Établissement modèle, pourvu des derniers perfectionnements nécessaires à toute station bien organisée, en ces temps où les traitements hydrothérapiques prennent une importance de plus en plus considérable et de plus en plus justifiée.

Salle  
d'Électrothérapie.



Bain de Lumière.



Salle de Mécanothérapie.

*Le Tour du Grand Prix à Vittel*

Tableau exposé à Vittel  
par le peintre  
RENÉ LELONG





LE JOUR DU GRAND PRIX A VITTEL





LES  
PROMENADES  
LE PARC — LES JEUX  
ET DISTRACTIONS  
DIVERSES



**T**RÈS agréablement situé, sans séparation apparente d'avec les campagnes qui l'entourent de toutes parts, le Parc de l'Établissement constitue un lieu idéal de cure d'air, si souvent recherchée maintenant, concurremment avec la cure de boisson, par tous ceux que fatigue et déprime la vie énervante des villes.

Dans le grand promenoir couvert dont nous parlions tout à l'heure et auquel sont attenants les pavillons de la *Grande Source* et de la *Source Salée*, les Établissements de Bains et d'Hydrothérapie, les salons de lecture et de correspondance, les magasins et le bureau de poste, un excellent orchestre de 40 musiciens donne, le matin et l'après-midi, des concerts très appréciés. Le parc renferme en outre de superbes promenades, des jeux de toutes sortes : lawn-tennis, croquet, boules. Les enfants ont à leur disposition, chaque après-midi, un excellent Guignol; ceux qui préfèrent des distractions plus actives peuvent faire dans le parc des promenades à âne.



Le Champ de Courses.







A proximité du Parc se trouve le *Champ de Courses*, l'un des plus beaux et des mieux installés de province, avec son très grand développement et ses élégantes tribunes. Chaque année, plusieurs réunions y sont données, où se courent des steeple-chases, des cross-country et des courses de haies. Tout près, existe un terrain d'atterrissage pour aéroplanes, avec hangar.

Un *Golf-links*, de plus en plus fréquenté, est installé sur le flanc de la colline de Lorima, dans une position charmante.

L'*ancien Vélodrome*, qui s'étend au pied du Casino et dont l'étendue avait permis d'y organiser autrefois d'intéressantes courses cyclistes, a été aménagé pour les réunions sportives, en particulier le Concours hippique et les fêtes mondaines de toutes sortes, et d'importantes et élégantes tribunes ont été construites, adossées au Parc. Sous ces tribunes a été installée la nouvelle salle d'armes, toujours dirigée par un de nos maîtres les plus connus. Elle est très fréquentée par les fervents de l'épée, du fleuret, du sabre, de la canne, de la boxe et du pistolet.

Le *Tir aux Pigeons* est installé à proximité du Parc ; son organisation est des plus complètes, et des prix importants y sont disputés chaque année.

Disons, en terminant, qu'une *église catholique* et une *chapelle* réservée aux cultes *réformé* et *anglican* s'élèvent dans l'Établissement même.

La place nous manque pour parler ici, en détail, des promenades nombreuses et intéressantes que l'on peut faire à Vittel. Nous dirons seulement que les routes qui sillonnent les environs, très belles et bien entretenues, sont parcourues avec intérêt par les fervents de l'automobile, du cheval et de la bicyclette.

Chaque semaine, un ou plusieurs trains spéciaux, organisés par la Société des Eaux de Vittel,



Temple Protestant.



Chapelle Catholique.



Le Golf.



Match de Tennis.



Le Tir aux Figeas.



Le Pavillon du Golf.





conduisent les étrangers à Domrémy, pèlerinage patriotique au berceau de Jeanne d'Arc, à Gérardmer, aux montagnes des Vosges, frontière franco-allemande, à Nancy, etc. Nous avons terminé cette succincte description de Vittel, suffisante pour donner à ceux qui ne le connaissent pas encore, les renseignements dont ils peuvent avoir besoin. Ceux qui le connaissent déjà, ceux surtout qui n'y sont pas revenus depuis quelques années, y verront combien de transformations utiles ont été opérées et combien Vittel a à cœur de justifier son succès, en marchant sans cesse de l'avant et en donnant chaque année, à ses hôtes, l'agréable surprise d'une création ou d'un perfectionnement nouveau.



#### EMBOUTEILLAGE

Ne quittons pas les sources sans une visite au nouvel embouteillage, installé tout dernièrement, et qui est incontestablement le mieux outillé qui existe, aussi bien en ce qui concerne la rapidité du travail que les précautions hygiéniques prises au cours des diverses manipulations auxquelles sont soumises les bouteilles. Tout s'y passe pour ainsi dire automatiquement, grâce à des machines dont certaines, encore inédites, ont été créées spécialement pour Vittel. Leur description nous entrainerait trop loin : aussi nous contenterons-nous de dire que les bouteilles, lavées successivement dans des solutions alcaline et acide, sont soumises à un rinçage particulièrement efficace, grâce à certaines dispositions spéciales, et qu'aucun intervalle n'existe entre le lavage, le remplissage et le bouchage, précaution extrêmement importante et qui seule peut assurer la pureté et la stabilité de l'eau, et par là, la conservation de son action thérapeutique.





## LA GRANDE SOURCE ET LA SOURCE SALÉE

sont les seules Sources de VITTEL déclarées d'Utilité publique

Donc, pour éviter toute substitution, bien désigner :

### "Grande Source"

pour la Goutte,  
la Gravelle, l'Arthritisme, etc.



Marque Déposée

### "Source Salée"

pour les Maladies du foie,  
la Congestion et la Constipation

#### MODE D'EMPLOI

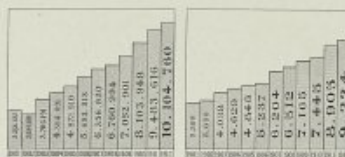
##### A JEUN :

Les Eaux de la "Grande Source" ou de la "Source Salée" sont prises comme traitement le matin par verre, de 1/4 d'heure en 1/4 d'heure. Pour la dose journalière, consulter le médecin.

##### A TABLE :

Elles peuvent être bues pures ou coupées avec d'autres liquides.

Graphique de la progression de l'exportation des Eaux et des Etrangers fréquentant la station pendant les 12 dernières années.



Statistique de l'exportation des Eaux.  
Boutelles expédiées annuellement.

Statistique des Etrangers.  
Brevets payés chaque année.

#### AVIS IMPORTANT

Il est expressément recommandé de tenir constamment les bouteilles couchées dans un endroit frais, à l'abri de la chaleur et de la lumière.

Dépôt à Paris  
et Bureau de renseignements :  
24, rue du Quatre-Septembre.  
Téléphone : Vittel, n° 3  
Paris, n° 142-80.





# RENSEIGNEMENTS PRATIQUES

(L'ÉTABLISSEMENT EST OUVERT DU 25 MAI AU 25 SEPTEMBRE)

Il est recommandé de retenir d'avance les chambres dans les hôtels, surtout pendant les mois de juillet et août.

Un train rapide de jour, partant de Paris vers 11 heures du matin, arrive à Vittel vers 5 heures du soir (1<sup>er</sup> juin au 20 septembre); un autre train direct part de Paris vers 10 heures du soir pour arriver à Vittel vers 6 heures du matin (15 juin au 21 septembre). Ces deux trains ont des voitures directes pour Vittel.

Le premier de ces trains prend à Chaumont les voyageurs venant de Lille-Reims par l'express Lille-Dijon.

A partir du 20 juin, des voitures directes pour Vittel existent :  
1<sup>er</sup> Aux trains partant de Dijon vers 1 heure du matin et 5 heures 1/2 du soir, pour arriver à Vittel vers 6 heures du matin et 9 heures 1/2 du soir ;

2<sup>o</sup> Au train partant de Bruxelles à 10 h. 20 du matin, pour arriver à Vittel vers 8 heures du soir ;

3<sup>o</sup> A partir du 15 juin est organisé un service direct bi-hebdomadaire Calais-Vittel.

## HOTELS

VITTEL-PALACE. — Grand confort. — 150 Chambres et Salons. — Appartements avec Salles de Bains et W.-C.

GRAND HOTEL DE L'ÉTABLISSEMENT (1<sup>er</sup> ordre). — 300 Chambres et Salons. — Appartements avec Salles de Bains et W.-C.

NOUVEL HOTEL. — GRAND HOTEL DU PARC

CENTRAL HOTEL. — HOTEL CONTINENTAL

HOTEL DES SOURCES. — HOTEL D'ANGLETERRE

HOTEL DE LA PROVIDENCE

HOTEL BEAU SÉJOUR. — HOTEL DES TILLEULS

HOTEL DE LORRAINE. — Café, Restaurant, Hôtel, à la descente de la gare.

HOTEL DE FRANCE. — HOTEL DES VOSGES

Villas. — Maisons et Appartements meublés.

S'adresser : à la Société Générale des Eaux de Vittel ;  
ou à M. Recoque, Secrétaire de Mairie ;  
ou à M. Bauthenez, agent de location.

## SERVICE MÉDICAL

D <sup>r</sup> Bouloumie	D <sup>r</sup> Monseaux	D <sup>r</sup> G. Bécus
D <sup>r</sup> Constant	D <sup>r</sup> Finck	D <sup>r</sup> Violle
D <sup>r</sup> Burais	D <sup>r</sup> Johnston Lavis	D <sup>r</sup> Lhuillier
D <sup>r</sup> Claudel	D <sup>r</sup> Voirin	D <sup>r</sup> Guyonneau
D <sup>r</sup> Bontems	D <sup>r</sup> Amblard	D <sup>r</sup> Hanriot

D<sup>r</sup> Courchet, Médecin Domicile

## HYDROTHERAPIE

Nouvel Établissement (1<sup>re</sup> classe)  
Ancien Établissement (2<sup>e</sup> classe)

Directeur Général : Docteur FOURNOT

Bains minéraux (simples et composés). — Bains de siège. — Bains spéciaux pour Dames. — Bains carbo-gazeux. — Baignoires. — Piscines. — Douches minérales (chaudes, froides, écossaises). — Douches ascendantes. — Massage, Massage sous l'eau, etc., etc.

## SERVICES SPÉCIAUX

(Nouvel Établissement)

Directeurs : Docteurs DAUSSET & DURAND

Bains de lumière (général ou locaux de chaleur et lumière électrique).  
Bains de vapeur ou d'air chaud. — Douches de vapeur. — Massage médical. — Massage vibratoire. — Gymnastique suédoise. — Mécanothérapie. — Douches d'air chaud. — Diathermie. — Electrothérapie. — Radiographie.

## BUVETTE

Abonnement à la Buvette... .. 20 fr.

(Donnant droit à l'accès des salles publiques du Casino, au Salon de correspondance des galeries).

Verre en cristal... .. 1 fr. 50

Les cartes d'abonnement sont personnelles : pour les familles qui prennent plus de trois abonnements, le prix est réduit à 10 fr. pour chaque carte en sus de trois.

## THÉÂTRE

Représentations tous les soirs.

Opéra. — Opéra-Comique. — Comédie. — Concerts classiques.  
Orchestre de 40 musiciens.

Abonnements de saison. — Prix réduits pour familles.

## CASINO

Salle des Fêtes, Petits Chevaux, Salons réservés, Cercle, Restaurant du Casino.

## RESTAURATION

Restaurant du Casino. — De tout premier ordre. Déjeuners, Diners et Soupers après le spectacle.

Coûts-Room. — Dans le parc, face aux galeries. — Petits Déjeuners, Gâteaux, Pâtisseries.

## DISTRACTIONS

Tir aux pigeons. — A 200 mètres des Galeries-Promenades, 10.000 francs de prix. Pavillon du Stand du Lac des Fées (thés, gâteaux).

Salles d'armes. — Épée, fleuret, canne, boxe ; assauts au pistolet de combat et au revolver (système Devillers).

Golf-links. — A 500 mètres du parc de l'Établissement, Pavillon du Golf-Club (thés, gâteaux).

Concerts. — Dans le kiosque des Galeries-Promenades, le matin et l'après-midi, aux heures de cure.

Guignol. — Représentations journalières.

Petits chevaux.

Lawn-tennis. Jeux de boules. Croquet. — Concours pendant la saison.

Voitures à deux. Arnes sellées.

En juillet et août :

Courses de chevaux. — Steeple-chases, courses de haies, Cross-country.

Concours hippiques. — Gentlemen, officiers, épreuves internationales.

Avantages importants. — 1<sup>er</sup> Pendant le mois de Septembre de chaque année, les Tarifs de l'Établissement de Vittel sont réduits de :

50 % pour la Buvette ;

25 % pour les Bains et Douches ;

25 % pour le Casino.

2<sup>o</sup> MM. les Membres de l'Enseignement Primaire, Militaires, Ecclésiastiques, certains petits fonctionnaires et autres personnes, à qui des réductions sont accordées, ne pourront en jouir qu'autant qu'ils commenceront leur saison avant le 15 juin ou après le 20 août.

3<sup>o</sup> Les indigents munis de pièces nécessaires jouiront de la gratuité aux mêmes périodes que ci-dessus.





