

*Bibliothèque numérique*

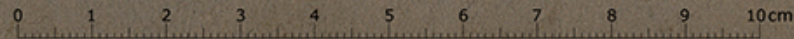
**medic @**

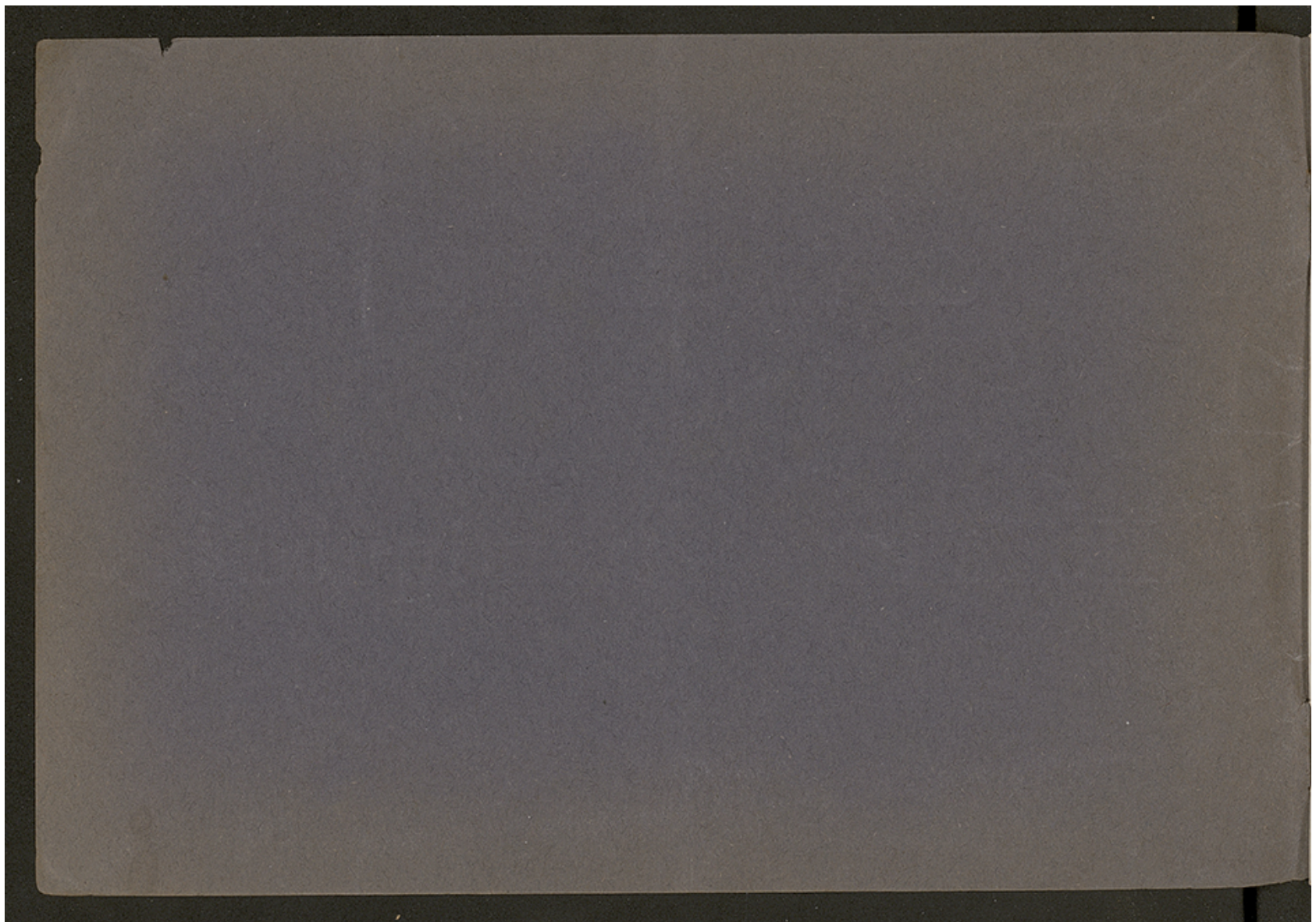
**Benninghoven, Edouard. Catalogue  
des modèles anatomiques**

*Heiligenhaus : Otto Kretzschmar , [1910 (circa)].  
Cote : 10947B-7-4*

**CATALOGUE**  
des  
**Modèles anatomiques.**

Edouard Benninghoven  
Paris.









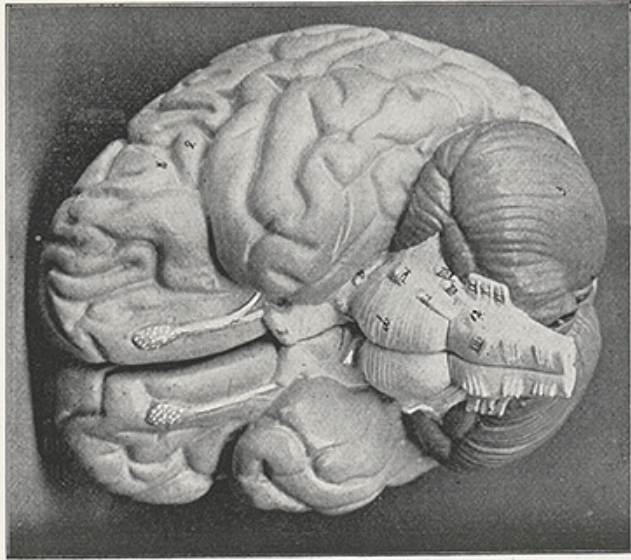


## I. Modèles de l'homme.

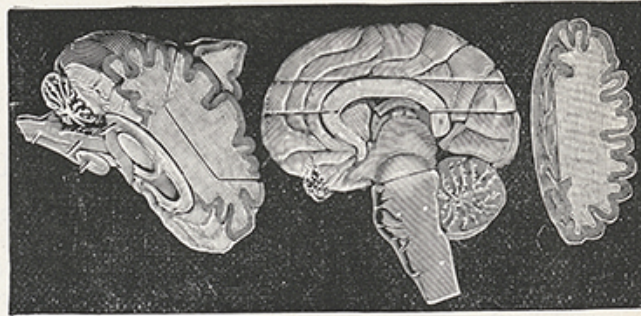
### 1. Cerveau.

*1a.	Cerveau, grandeur naturelle, se divisant verticalement avec moëlle allongée et moëlle épinière et avec l'origine des nerfs . . . . .	Fr. 13,00
1b.	Cerveau se divisant en 4 pièces, montrant les détails du 1. ventricule, pour le reste comme 1a . . . . .	17,00
1c.	Cerveau se divisant en 8 pièces, pour le reste comme 1b . . . . .	25,00
1c <sup>1</sup> .	Cerveau, comme 1c, avec indications des centres qui ont été fixés jusqu'à présent . . . . .	38,00
1d.	Cerveau, deux fois grandeur naturelle, exécution la plus délicate, se divisant en direction verticale et transversale, les ventricules ouverts . . . . .	34,00
1f.	Cerveau, grandeur naturelle, belle préparation, exactement exécuté, se divisant en 11 pièces, fait par M. A. Sommer . . . . .	83,00
*1g.	Cerveau, grandeur naturelle, dont toutes les parties peuvent être enlevées, modèle très avantageux pour l'étude . . . . .	100,00
1h.	Cerveau comme 1d avec toutes les artères . . . . .	60,00
1i.	Cerveau avec toutes les artères, pour le reste comme 1g . . . . .	125,00
1k.	9 modèles représentant anatomiquement et chirurgicalement les relations détaillées entre oreille et cerveau. Le grand cerveau modelé à l'anatomie de Berlin . . . . .	190,00
1l.	Cerveau, grandeur naturelle, en 4 pièces, avec les artères et l'indication en couleur des centres nerveux . . . . .	44,00
1m.	La moëlle épinière, grandeur naturelle, des vertèbres du cou jusqu'au bassin, avec tous les nerfs qui en partent; sur le côté droit se trouve aussi le tissu nerveux sympathique . . . . .	188,00





1 a.



1. g.



2 v2.



2 v1.

1n.	Coupe de la moëlle épinière, grossie, montrant l'origine des nerfs, ainsi que les ganglions correspondants et les ligaments etc. . . . .	Fr. 38,00
1o.	Le système nerveux central et périphérique, représenté schématiquement sur une planchette, nouveau modèle, convenant bien surtout pour les écoles . . . . .	38,00
1p.	Cerveau, grandeur naturelle, se démontant en un grand nombre de pièces, avec les vaisseaux et les nerfs . . . . .	75,00

## 2. Modèles de la Tête.

2a.	Crâne, sur planchette, représentant la moitié gauche. En enlevant la voûte du crâne on voit le cerveau. Les os du crâne et de la figure sont exactement marqués; l'oeil qui laisse voir ses muscles et le nerf optique peut-être retiré. On voit parfaitement les artères, veines et nerfs des racines de dents qui viennent y aboutir . . . . .	18,00
*2b.	Moitié de tête sur planchette, représentant les muscles superficiels, artères, veines, nerfs et glandes . . . . .	20,00
2c.	Tête avec cou jusqu'à la clavicule, pour le reste comme le précédent . . . . .	24,00
2d.	Tête, grandeur naturelle, la moitié gauche disposée exactement comme 2b, la moitié droite comme 2a; la cavité crânienne est ouverte, le cerveau est coupé en 8 pièces, la base du crâne avec ses détails . . . . .	57,00
2e.	Tête, grandeur naturelle, le côté droit montrant les muscles superficiels, le côté gauche comme 2a; la cavité crânienne ouverte, le cerveau se décomposant en 2 pièces . . . . .	42,00
2f.	Tête comme 2c, le cerveau se décomposant en 8 pièces . . . . .	50,00
*2g.	Tête, grandeur naturelle, coupée verticalement, montrant les os et les antres, cerveau et cervelet avec moëlle allongée, les fosses nasales, la trachée, la langue, le palais, l'oesophage etc. . . . .	19,00
2h.	Tête avec cou, grandeur naturelle, sur chevelat à décomposer en beaucoup de parties, indique tous les muscles superficiels et profonds, nerfs et vaisseaux ainsi que la constitution osseuse sous les muscles, l'oeil est à enlever . . . . .	140,00
2i.	Tête, montrant tous ces muscles superficiels et profonds l'oeil est à enlever . . . . .	30,00



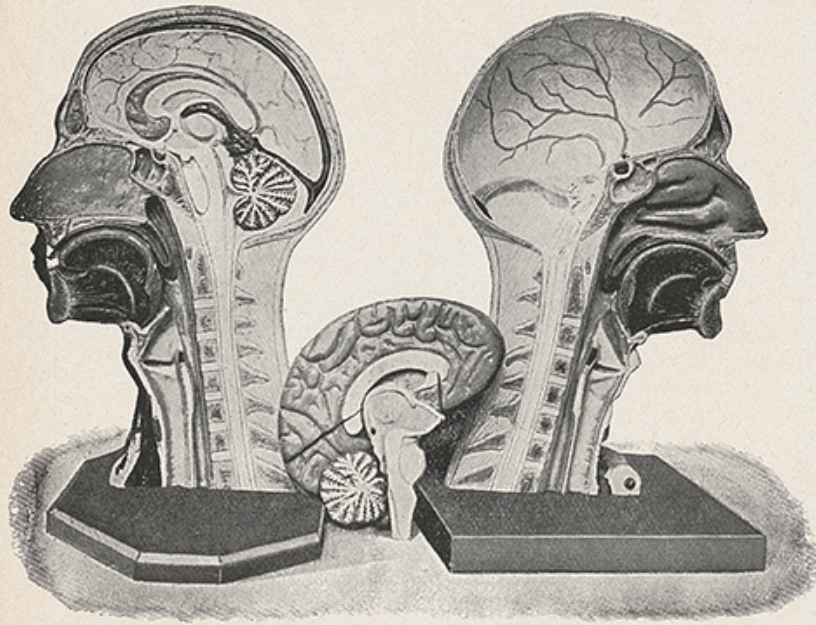


2 o. (dehors)

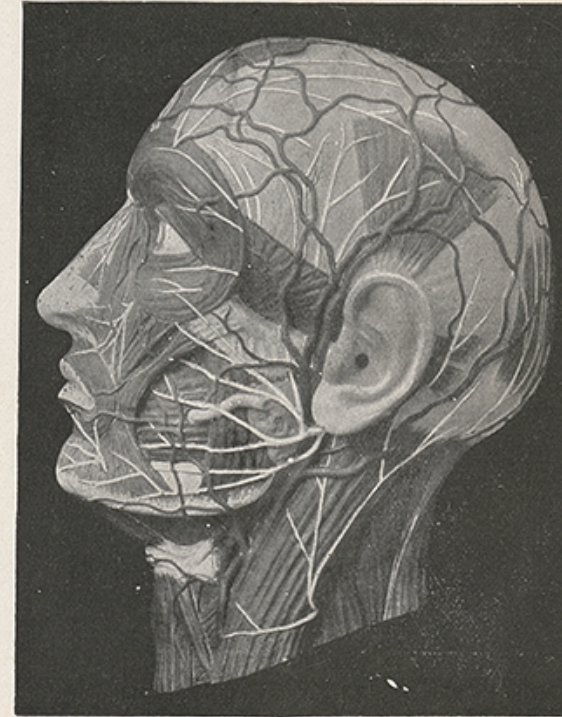


2 o. (dedans)

	Fr.
2k. Coupe de tête pour montrer les cavités du nez, de la bouche et du pharynx, reproduite d'après une préparation naturelle de Monsieur le Prof. A. Fraenkel, Berlin. Le cerveau est représenté, exécution parfaite et scientifique . . . . .	30,00
*2l. Tête écorchée, pour montrer tous les muscles, les artères, les veines et les nerfs, de la plus grande exactitude; modèle très beau et synoptique . . . . .	50,00
*2m. Moitié gauche ou droite de crâne vu de côté, mâchoire supérieure et inférieure sont ouvertes. On voit tous les nerfs, le globe oculaire et tous ses muscles. Arteria carotis. Int. V. jugul. comm., M. pterygoid int., les cornets du nez. D'après une préparation naturelle . . . . .	160,00
2n. Moitié gauche de tête sur chevalet, montrant à l'intérieur la coupe verticale, à l'extérieur les muscles superficiels . . . . .	42,00
*2o. Partie gauche de la tête, montrant les muscles, les artères, les veines et les nerfs, pour le reste comme 2a	75,00
2r. Tête, grandeur naturelle, la moitié gauche disposée exactement comme 2a, la moitié droite comme 2c, la cavité crânienne est ouverte . . . . .	38,00
*2s. Moitié de tête sur chevalet, spécialement à l'étude des dents et mâchoires, cavité de Highmor et canal de mâchoire inférieure sont ouverts, toutes les racines des dents sont visibles ainsi que les nerfs y aboutissant, en outre l'articulation de la mâchoire, les muscles de la mâchoire, les glandes salivaires, les pavillons du nez etc. etc. Modelé à nouveau d'après indications du Prof. Dr. Benninghoven . . . . .	75,00
*2t. Modèle de la tête, coupe verticale, la moitié du cerveau pouvant s'enlever et se démonter en 5 pièces. Nouveau modèle de M. A. Sommer . . . . .	75,00
2u. Modèle de la tête, comme le précédent, le cerveau non démontable . . . . .	63,00
*2v. Têtes en relief, montées sur des planchettes en chêne, décoration murale instructive pour les cabinets de consultation des médecins, les salles d'école, les hôpitaux, les musées etc. . . . la paire	44,00
2w. Coupe médiane de la tête, du nez et du cou, grossie une fois et demie; les 3 ailes du nez s'enlèvent pour faire voir les orifices des canaux du nez par rapport au sinus frontalis, cellules ethmoïdales, sinus sphénoïdales et antrum Highmori. Ce modèle a été fait sous la direction de Mr. le Dr. Broesike du premier institut anatomique de Berlin. Exécution parfaite au point de vue scientifique . . . . .	57,00



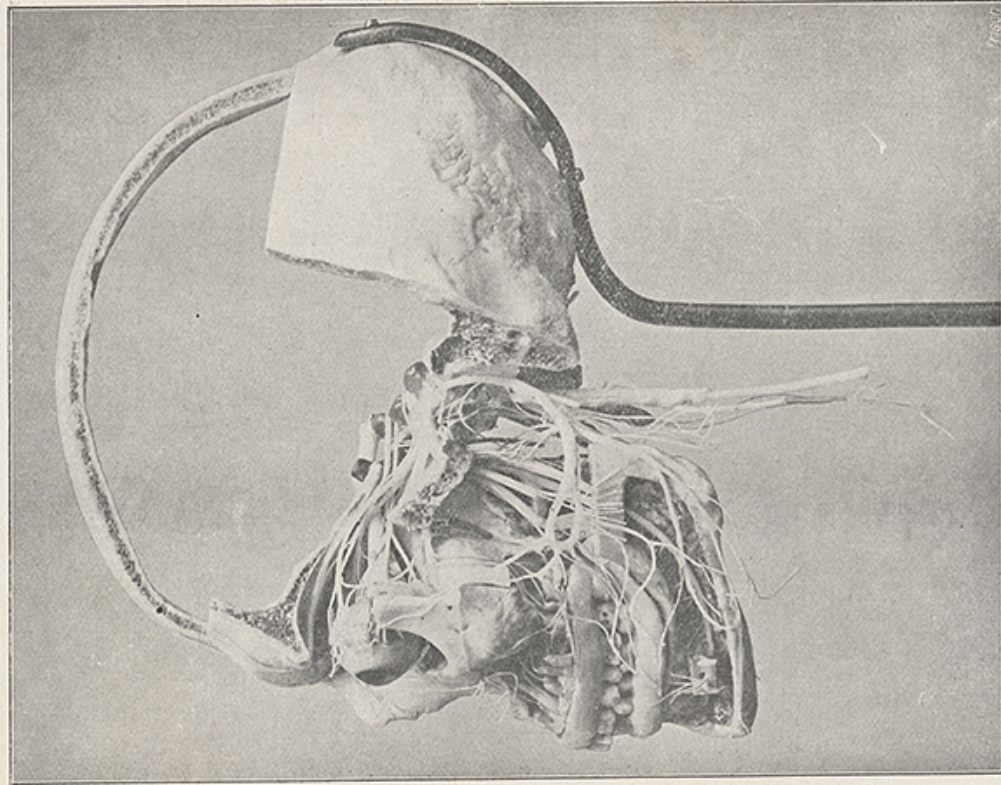
2t.



21.

### 3. La Vue.

	Fr.
*3a. Bulbe oculaire, 3 fois grandeur naturelle, avec la naissance des muscles se divisant en cornée, choroïde, corps vitré et cristallin . . . . .	13,00
3b. Bulbe oculaire, comme le précédent 5 fois grandeur naturelle . . . . .	25,00
3c. Oeil sur os, avec le nerf optique, pour le reste comme 3a . . . . .	18,00
3c <sup>1</sup> . Globe de l'oeil, grossi trois fois, démontable comme 3a, avec le voisinage extérieur de l'oeil (paupières etc.) . . . . .	15,00
*3d <sup>1</sup> . Oeil sur os, avec le nerf optique, pour le reste comme 3b, nouveau modèle . . . . .	32,00
3d <sup>2</sup> . Oeil sur os, avec le nerf optique, pour le reste comme 3b . . . . .	28,00
3e. Oeil sur os, 5 fois grandeur naturelle, avec tous les muscles, artères et nerfs, le globe se démonte dans toutes ses parties, exécution la plus exacte . . . . .	75,00
3f. Bulbe oculaire, 5 fois grandeur naturelle, modèle très-avantageux pour l'enseignement . . . . .	24,00
3g. Oeil coupé verticalement, 5 fois grandeur naturelle, avec tous les muscles; les artères et les nerfs sont disséqués. Sous l'orbiculaire on voit l'appareil lacrymal . . . . .	165,00
3h. Bulbe oculaire, 5 fois grandeur naturelle, se démontant, avec représentation microscopique des couchés de la rétine . . . . .	27,00
3i. Oeil avec réfractions de rayons, d'après le Professeur Dr. Benninghoven. Ce modèle se compose d'un modèle 3a, une bulbe oculaire 3b et d'un objet porté devant l'oeil. La réfraction des rayons dans l'oeil est marquée par plusieurs fils coloriés, qui se tirent en différentes directions et qui atteignent le fond de l'oeil . . . . .	65,00
3k. Oeil avec réfraction de rayons d'après le Prof. Dr. Benninghoven. Ce modèle se compose d'une bulbe oculaire agrandie où l'on a fixé à l'intérieur une lentille très-fine qui coupe les rayons arrivant dans l'oeil comme naturel. Si l'on regarde à travers ce modèle un objet quelconque p. e. une maison, cet objet apparaît au fond de l'oeil dans une perspective contraire . . . . .	50,00
*3l. Oeil sur os, 3 fois grandeur naturelle avec tous les muscles. On peut décomposer le muscle droit supérieur de l'oeil, la bulbe oculaire est tout à fait à décomposer. Modelé par M. A. Sommer . . . . .	45,00



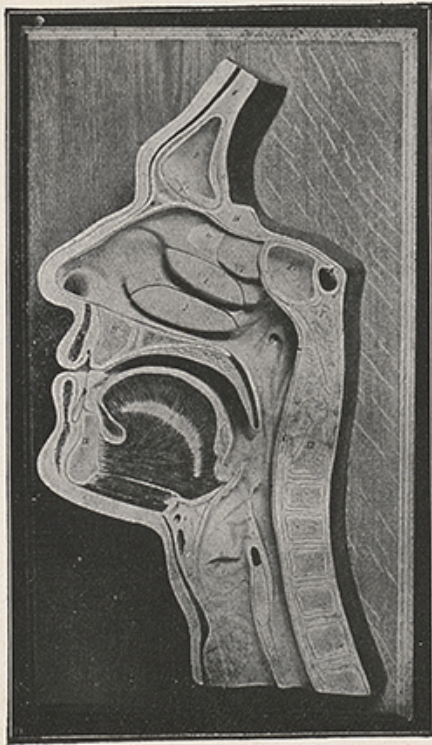
2 m.

	Fr.
3m. Globe de l'oeil, entièrement démontable. Nouveau modèle de M. A. Sommer; exécution scientifique	38,00
*3n. Oeil, grossi 5 fois, avec tous les os avoisinants; tous les détails sont représentés jusqu'aux plus petits; exécution absolument scientifique; modelé au premier institut anatomique de Berlin par M. A. Sommer sur les indications du Dr. Broesike	375,00

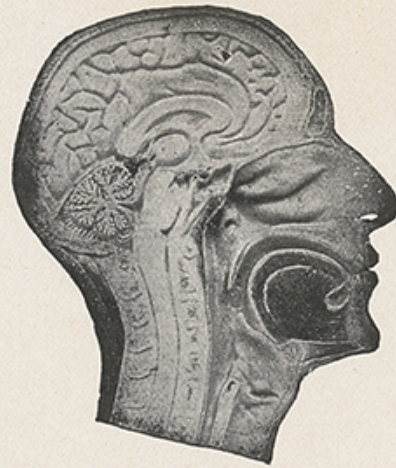
#### 4. L'ouïe.

4a. Organe de l'ouïe, 3 fois grandeur naturelle, immobil . . . . .	13,00
*4b. Organe de l'ouïe, 3 fois grandeur naturelle, avec le pavillon, mobil, montrant la disposition intérieure	25,00
4c. Organe de l'ouïe, 3 fois grandeur naturelle, mobil . . . . .	25,00
*4d. Organe de l'ouïe, 4 fois grandeur naturelle, avec pavillon mobil	35,00
4e. Organe de l'ouïe, à ouvrir 4 fois grandeur naturelle, l'oreille interne s'enlève et peut-être démontée . . . . .	42,00
4f. Organe de l'ouïe, comme 4e, avec pavillon et ses muscles, vaisseaux et nerfs . . . . .	53,00
4g. Os temporal avec pavillon et ses muscles moteurs, 3 fois grandeur naturelle, l'appareil auditif se démonte et montre les plus petits détails . . . . .	75,00
4h. Langue et oreille, préparation des muscles et des nerfs, grandeur naturelle. Une ouverture de l'os temporal l'aisse voir le mécanisme interne de l'audition. Préparation distincte et instructive . . . . .	90,00
*4i. Organe de l'ouïe de l'homme (5 fois grandeur naturelle), modelé au premier institut anatomique de Berlin, composé de 16 pièces et se divisant en 2 plaines principales: I. une coupe à travers l'oreille extérieure et intérieure; II. une coupe à travers la trompette et l'apophyse mastoïde. Les deux coupes se rencontrent dans la cavité du tympan précisément dans l'articulation entre l'enclume et l'étrier.	

Il en résulte 4 pièces principales: I. la partie du mamelon avec toute la membrane du tympan. Chorda tympani, le marteau et l'enclume; II. la partie articulaire de la mâchoire avec A. maxillaris interna et la troisième branche du Trigemini; III. Partie de la colonne vertébrale avec les grands vaisseaux, les nerfs et le labyrinthe ainsi que l'étrier; IV. Partie du pharynx avec Ganglion semilunare (Gasseri) et les Nn. petrosi.



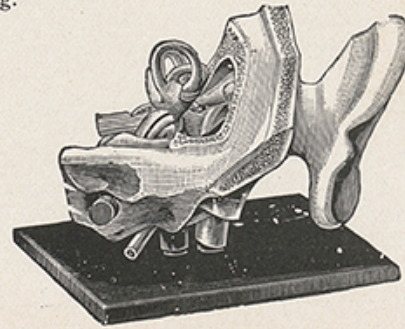
6 b.



2 g.



2 b.



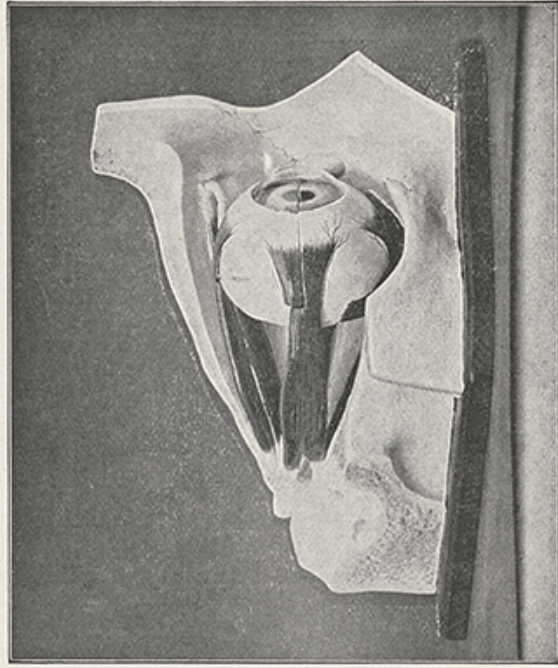
4 b.

	Ce modèle à une hauteur de 45 cm, une longueur de 65 cm et une largeur de 60 cm et est, conforme au jugement de premières autorités un moyen d'instruction de premier ordre. Prix sur chevalet	Fr. 350,00
	Prix sur chevalet avec 315 désignations imprimées	380,00
4k.	Organe de Corti (beaucoup agrandi) représentation de l'organe de Corti jusque dans ses détails les plus délicats, d'après Dr. Merk à Graz	180,00
4l.	7 modèles représentant l'opération radicale de l'os temporal cisellement d'après le Prof. Trautmann	125,00

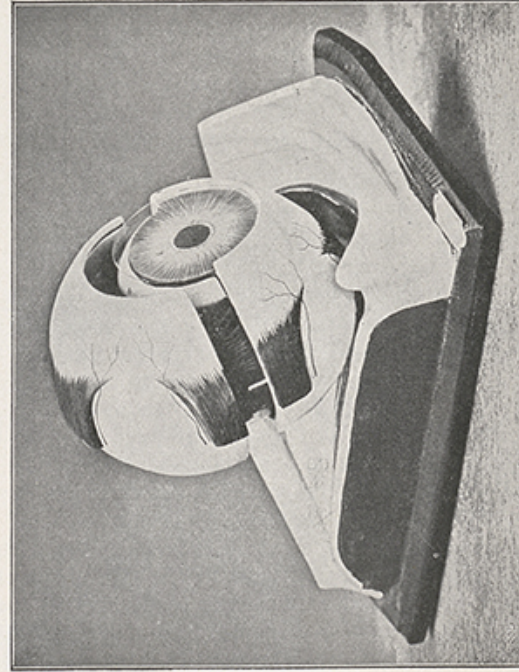
### 5. Le Goût.

5a.	Langue et oreille, préparation des muscles et des nerfs, grandeur naturelle. Une ouverture de l'os temporal laisse voir le mécanisme interne de l'audition. Préparation distincte et instructive	90,00
5b.	Langue se divisant, grandeur naturelle	9,00
5b <sup>1</sup> .	Langue, avec une partie du maxillaire inférieur, non démontable	5,00
5c.	Langue, 5 fois grandeur naturelle, coupe médiane, montre tous les muscles, artères et nerfs	45,00
5d.	Larynx et langue; cette pièce se démonte en 5 morceaux	24,00
5e.	Modèle de dents indiquant l'innervation, vaisseaux, échange de dents et caries	15,00
*5f.	Modèle du maxillaire inférieur, du Prof. Dr. Benninghoven, représentant le maxillaire inférieur avec les vaisseaux correspondants, les nerfs et les glandes, sous un grossissement d'env. 3 fois. Lorsque la peroi de devant est enlevée, les dents sont à découvert. La canine peut être enlevée et démontée; elle montre en coupe la structure de la dent. La carie, la pulpite et la périodontite sont en outre démontrée sur les deux molaires du fond	38,00
5g.	5 modèles de dents, du Prof. Dr. Benninghoven (grossies 4 fois). La pulpe peut être en partie enlevée. 1. incisive coupée Mk. 6.00 — 2. Canine coupée Mk. 6.00. — 3. Petite molaire Mk. 8.00. — 4. Molaire à deux racines, montrant la carie, coupée Mk. 10.00. — 5. Molaire à trois racines, se démontant en 3 parties Mk. 12.00	50,00





31.



31d.

- |     |                                                                                                                                                                                                             |              |
|-----|-------------------------------------------------------------------------------------------------------------------------------------------------------------------------------------------------------------|--------------|
| 5i. | Tailes naturelles de dents montées dans une boîte en verre avec dessin de démonstration. 1. Incisive ou canine avec pulpe saine; 2. canal de la pulpe d'une molaire; 3. pulpe cariée d'une molaire.         | Fr.<br>15,00 |
| 5k. | Boîte en verre, contenant 15 dents naturelles qui montrent toutes les principales affections des dents, par exemple les différentes formes de pulpite, de périodontite, d'abcès alvéolaires, de cyste, etc. | 38,00        |

### 6. L'Odorat.

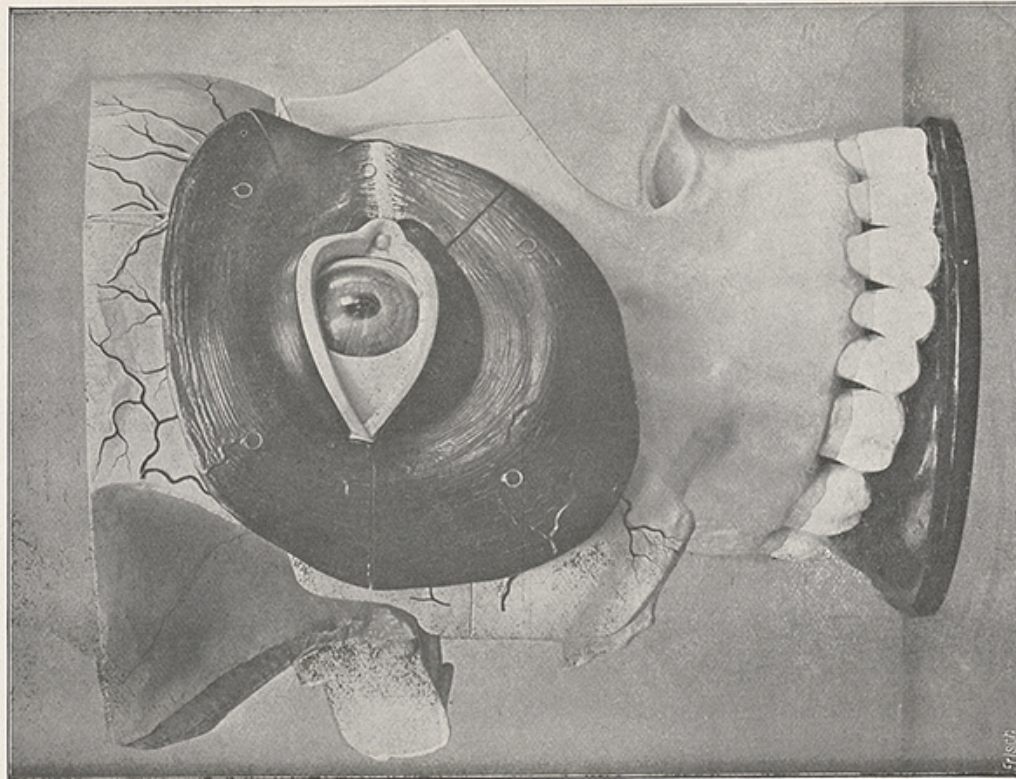
- |                   |                                                                                                                                                                                                                                                                                                                                    |       |
|-------------------|------------------------------------------------------------------------------------------------------------------------------------------------------------------------------------------------------------------------------------------------------------------------------------------------------------------------------------|-------|
| 6a.               | Coupe médiane de la tête, pour montrer les cavités du nez et du pharynx, reproduite d'après une préparation naturelle de Mr. le Prof. Fränkel, Berlin                                                                                                                                                                              | 30,00 |
| *6b.              | Coupe médiane du nez et du cou, grossie une fois et demie. Les 3 ailes du nez s'enlèvent pour faire voir les orifices des canaux du nez par rapport au sinus frontalis cellules éthmoidales, sinus sphénoïdales et Antrum Highmori. Coupe médiane de la langue et du pharynx. Exécution très parfaite au point de vue scientifique | 48,00 |
| 6b <sup>1</sup> . | Le nez, considérablement grossi, se divisant en deux moitiés, l'une montrant la cloison médiane, l'autre laisse voir la partie latérale, les cornets etc. Les artères, les veines et les nerfs sont représentés. Préparation très-instructive                                                                                      | 48,00 |

### 7. Le Toucher.

- |      |                                                                                                                                                                        |       |
|------|------------------------------------------------------------------------------------------------------------------------------------------------------------------------|-------|
| *7a. | Coupe de la peau, 2000 fois grandeur naturelle, montrant les 3 couches, les glandules sébacées et sudorifères, les racines des cheveux, les muscles, artères et veines | 14,00 |
|------|------------------------------------------------------------------------------------------------------------------------------------------------------------------------|-------|

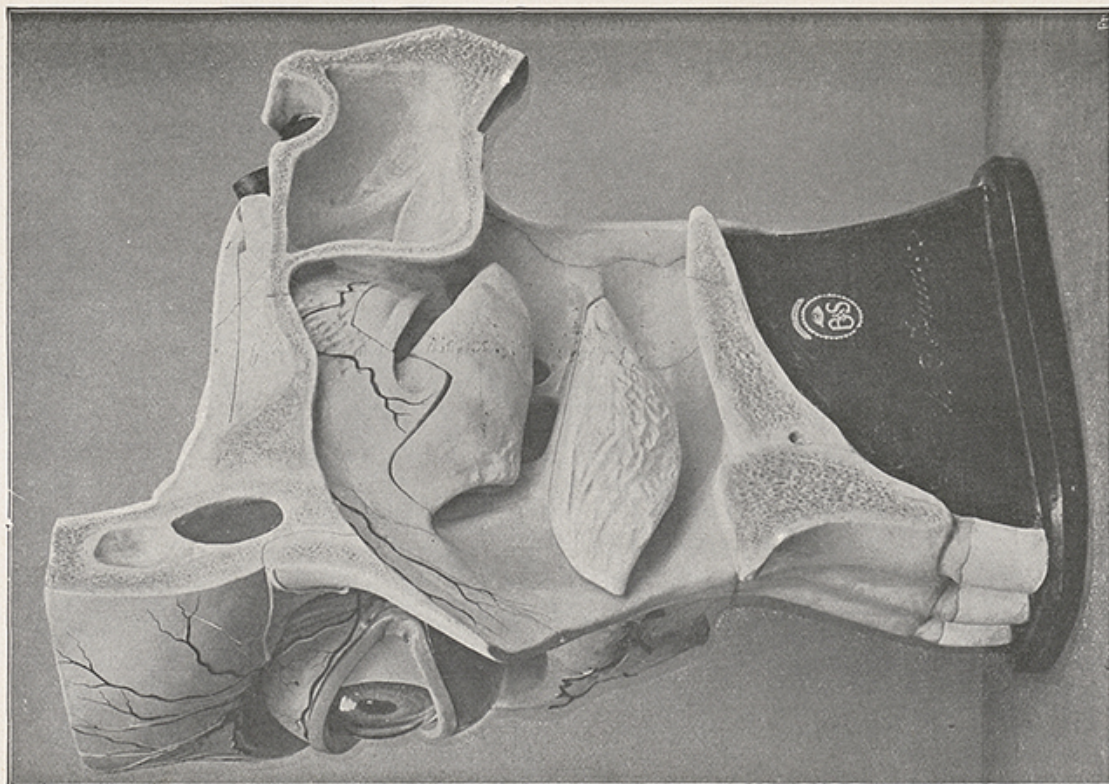
### 8. La Respiration.

- |     |                                                                                        |       |
|-----|----------------------------------------------------------------------------------------|-------|
| 8a. | Larynx, grandeur naturelle, avec muscles, se divisant en 2 parties                     | 9,00  |
| 8b. | Larynx, grandeur naturelle, avec les cartilages et ligaments, se divisant en 2 parties | 12,00 |
| 8c. | Larynx avec muscles, artères, nerfs et glandes, se démontant                           | 14,00 |
| 8d. | Larynx et langue, se divisant en 2 parties                                             | 16,00 |



3 n.

	Fr.
*Se. Larynx et langue, se divisant en 5 parties . . . . .	24,00
*Sf. Larynx avec les muscles, les cartilages et les artères. La trachée est reproduite jusqu'au point de la bifurcation. Les muscles s'enlèvent séparément . . . . .	25,00
*Sg. Les cartilages du larynx, toutes les parties s'enlèvent séparément; les cordes vocales sont articulées d'une façon mobile. Préparation très instructive pour l'enseignement de la production des différents sons . . . . .	32,00
8g <sup>1</sup> . Cartilage du larynx, non démontable, pour le reste comme 8g . . . . .	25,00
8h. Larynx, se divisant en 5 parties, dont les muscles s'enlèvent . . . . .	32,00
8i. Larynx avec langue, bouche et ses cavités, se divisant en 6 parties . . . . .	50,00
*8l. Larynx, comme 8h, avec la glande thyroïde, artères et nerfs . . . . .	44,00
8m. Larynx, grandeur naturelle, indique outre les muscles et ligaments, aussi les vaisseaux, les nerfs et la glande thyroïde, le meilleur modèle pour médecins; modelé par M. A. Sommer . . . . .	32,00
8n. Poitrine, grandeur naturelle, la partie antérieure est ouverte, on peut voir tous les organes à leur place respective, puis enlever le coeur et les poumons avec les ramifications de la trachée, les artères et les veines . . . . .	53,00
*8o. Poumons et coeur, grandeur naturelle, les deux mobiles . . . . .	35,00
Sp. Fantôme du larynx, d'après monsieur Dr. Feldberg une fois la glotte est ouverte l'autre fois fermée . . . . .	50,00
Sp <sup>1</sup> . 5 garnitures ad hoc, montrant différentes affections du larynx, telles que la syphilis, la tuberculose, la diphtérie, le carcinome et le catarrhe chronique . . . . .	7,00
Sq. 4 modèles en cire de coupes du poumon dans un carton élégant (tuberculose pulmonaire en 2 phases; poumon chargé de charbon, poumon normal ne contenant pas de poussière), faits spécialement pour les écoles sur les indications du Prof. Dr. Benninghoven, et accompagnés d'une description détaillée . . . . .	38,00
*8r. Larynx, 3 fois la grandeur naturelle avec muscles, cartilages et épiglotte mobiles. Le meilleur modèle pour l'étude du larynx et de la formation de la voix; montre nettement tous les mouvements que fait le larynx de l'homme vivant . . . . .	57,00



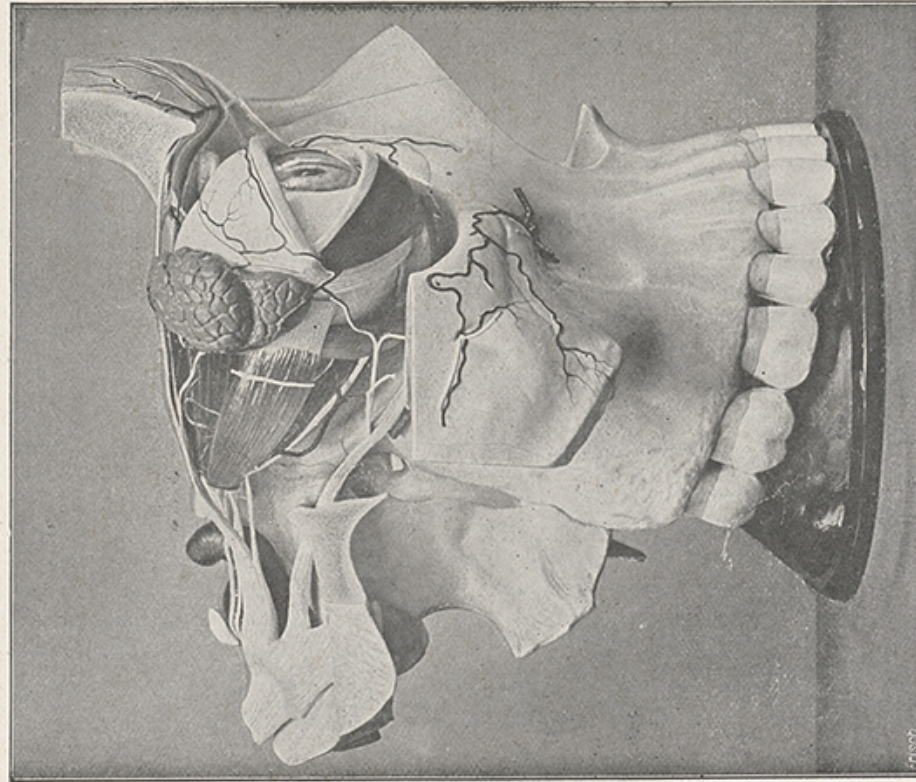
3 n.

### 9. La circulation du Sang.

	Fr.
9a. Coeur, grossi, les oreillettes et les ventricules à ouvrir . . . . .	19,00
9b. Coeur, grandeur naturelle, à ouvrir . . . . .	10,00
*9c. Coeur, grossi, avec les ramifications des artères et des veines. Les ventricules sont à ouvrir et peuvent être détachés . . . . .	32,00
*9d. Coeur, grandeur naturelle, à ouvrir, exécuté très exactement et d'après nature, meilleure préparation pour Mrs. les médecins et étudiants . . . . .	50,00
9d <sup>1</sup> . Le même, considérablement agrandi, d'après les indications du Prof Dr. Benninghoven, entièrement démontable . . . . .	63,00
9e. Coeur d'un buveur et coeur sain, modelés d'après la nature. pas démontable . . . . .	20,00
*9f. Poumons et coeur, grandeur naturelle, les deux mobiles . . . . .	36,00
9g. Poumons et coeur avec leurs vaisseaux sur support tournant . . . . .	45,00
*9h. Circulation du sang, représentée schématiquement . . . . .	32,00
9i. Glandes inguinales avec leurs veines d'après recherches les plus nouvelles . . . . .	19,00
9k. Modèle du coeur, exécution la plus soignée; les ventricules s'ouvrent; les oreillettes sont partagées en une moitié supérieure et une moitié inférieure par une coupe qui rencontre la racine de l'aorte, l'artère pulmonaire et les veines caves, et qui traverse les deux auricules. Après avoir enlevé la partie supérieure on voit sur la coupe toutes les valves et tous les orifices . . . . .	75,00

### 10. Modèles de Tronc.

10a. Tronc, la partie antérieure est ouverte, étant couché sur un coussin, montrant le larynx, les poumons, le coeur, le diaphragme, l'estomac, le foie avec la vessie biliaire, la rate, les intestins et la vessie. Coupe des côtes, de la clavicule et du bassin . . . . .	21,00
10b. Tronc, la partie postérieure est ouverte, étant couché sur un coussin, montrant l'oesophage, les poumons avec les ramifications des bronches et des vaisseaux, l'estomac, la rate, les veines, le foie, section des intestins et du bassin . . . . .	21,00

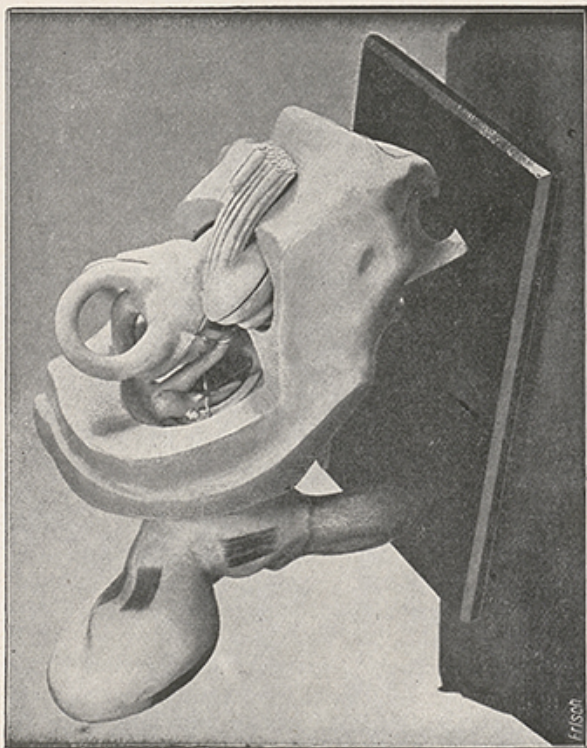


3 n.

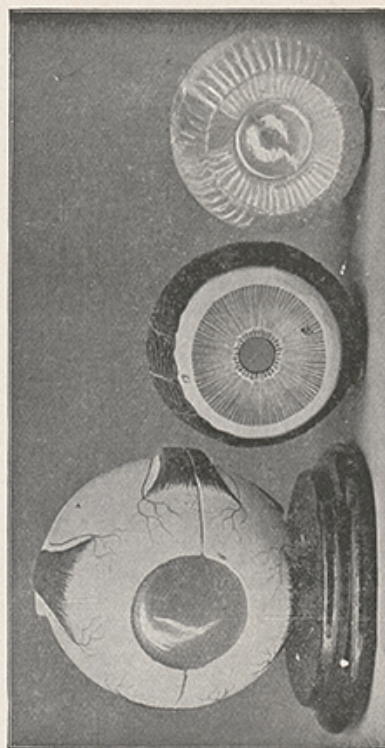
	Fr.
*10c. Tronc, grandeur naturelle, les organes de l'abdomen, les poumons et le coeur se démontent, les grandes artères et les veines sont mises à découvert . . . . .	115,00
*10d. Tronc, grandeur naturelle, comme le précédent, le cerveau se démonte . . . . .	150,00
*10e. Tronc, comme 10d, le cervau se divise en 8 parties . . . . .	165,00
*10f. Tronc, grandeur naturelle avec tête, le cerveau se divise en huit parties, les poumons en 2, le larynx peut être enlevé et démonté en parties avec le devant de la poitrine et du ventre . . . . .	200,00
*10g. Tronc, sans tête, la partie antérieure peut être enlevée, se démontant en poumons, coeur, diaphragme, foie, estomac, veins, rate, intestins grêles et gros, hauteur de 55 centimètres . . . . .	100,00
10g <sup>1</sup> . Le même, avec la tête . . . . .	125,00
10h. Autopsie d'un homme ouvert d'un côté; cerveau, reproduction très exacte, se divisant en 2 parties, les fosses nasales et la cavité buccale avec langue et larynx sont visibles, la langue s'enlève. La préparation met à découvert le coeur avec les ramifications des vaisseaux, le foie avec la vessie biliaire, l'estomac, la rate, intestins grêles, intestins gros et la vessie . . . . .	165,00
10i. Tronc, debout: la poitrine et le ventre s'ouvrent, pour laisser voir les poumons et le coeur inséparables, qui s'enlèvent, de même que l'estomac, le foie et la rate . . . . .	80,00
10k. Tronc, debout sur socle; le ventre s'ouvre. Le contenu des cavités de la poitrine et du ventre peut être démonté et enlevé. Le tronc laisse voir à gauche l'épiderme, à droite la couche superficielle des muscles . . . . .	275,00
*10l. Tronc, comme le précédent, avec tête, cerveau se divisant en 8 parties . . . . .	345,00
*10m. Tronc de la femme avec tête. Le contenu des cavités, de la poitrine, du ventre et du bassin peut être démonté et enlevé . . . . .	210,00
10m <sup>1</sup> . Torse resserré, non démontable, avec la tête, grandeur naturelle, montrant les déformations qu'un serrage trop fort du corset fait subir au corps de la femme . . . . .	94,00
*10n. Six modèles du ventre, faits dans l'institut anatomique de l'Université de Jena, démontrant le Situs des organes abdominales.	

No. 1. Indique les muscles superficiels avec la Fascia lata ainsi que les glandes inguinales, la coupole du diaphragme est représentée, l'enveloppe du coeur est visible. No. 2. Montre l'état plus pro-





4 d.



3 a.

fond de la musculature abdominale, le vagin du muscle rectus, Canalis inguinalis; Fovea ovalis. Fr.  
No. 3. La paroi antérieure est éloignée, le réseau est représenté, une partie du glutaeus maximus est  
éloignée sur le côté postérieur de sorte que les muscles, vaisseaux et nerfs y ajoints sont visibles. La  
péricarde est aussi éloignée. No. 4. Indique les intestins en entier. No. 5. Montre le Peritoneum, après  
éloignement du foie, de l'estomac, de l'intestin, du colique et de l'intestin grêle. No. 6. Indique les  
muscles intérieurs du bassin, l'organe urinaire ainsi que les vaisseaux et les nerfs.

Prix de chaque modèle Fr. 70,—, les 6 modèles ensemble . . . . . 350,00  
10o. Torse, grandeur naturelle, les entrailles pouvant s'enlever . . . . . 94,00

### 11. Les Organes urinaires.

11a. Coupe médiane des organes génitaux d'un homme mort et glacé . . . . . 19,00  
11b. Reins se démontant . . . . . 10,00  
11b'. Reins, nouveau modèle, les deux reins démontables, montrant tous les détails . . . . . 19,00  
11c. Les organes urinaires, grandeur naturelle, se démontant . . . . . 17,00  
\*11d. Organes urinaires d'homme, grandeur naturelle, représentation d'après préparats naturels dans tous les  
plus fins détails . . . . . 65,00  
11e. Glandes lymphatiques de l'aîne (v. 9i) . . . . . 19,00

### 12. Les Organes de la Digestion.

12a. Ventre, grandeur naturelle, les intestins se démontent, on peut voir l'estomac, le foie, la rate, les intes-  
tins grêles et le gros intestin . . . . . 75,00  
12b. Estomac se démontant . . . . . 15,00  
12c. L'appareil digestif, grandeur naturelle, modèle schématique avec coupes de tête et de poitrine; esto-  
mac, duodénum et gros intestin s'ouvrant . . . . . 29,00  
12e. Foie, estomac, rate, reins, gros intestin et diaphragme avec leurs ligaments se démontant . . . . . 32,00



4i2.



4i1.

*12f.	Appareil digestif avec coupe médiane de la tête. L'ensemble donne un aperçu général du tube digestif; le colon transversum s'enlève pour montrer le pancréas avec son canal de sortie. L'intestin aveugle est ouvert et montre la valve du coecum . . . . .	Fr. 44,00
12g.	Tableau de denrées alimentaires; les principales denrées alimentaires qui forment la nourriture de l'homme, avec leur teneur moyenne en pourcents en substances nutritives, en sels et en eau, prêt à accrocher; avec une brochure détaillée, par le Prof. Dr. Benninghoven, Berlin . . . . .	3,00
*12h.	Tableau de denrées alimentaires 12g dans une boîte en verre élégante; ce tableau porte 20 tubes de verre contenant les principales substances nutritives et les principaux aliments, telles que l'albumine de l'oeuf et du sang, le sucre de lait, le glucose, la fécule, la cellulose, les graisses animales et végétales, différents sels, les céréales et leurs produits dérivés . . . . .	25,00
12i.	Foie, grandeur naturelle, sur pied . . . . .	12,00

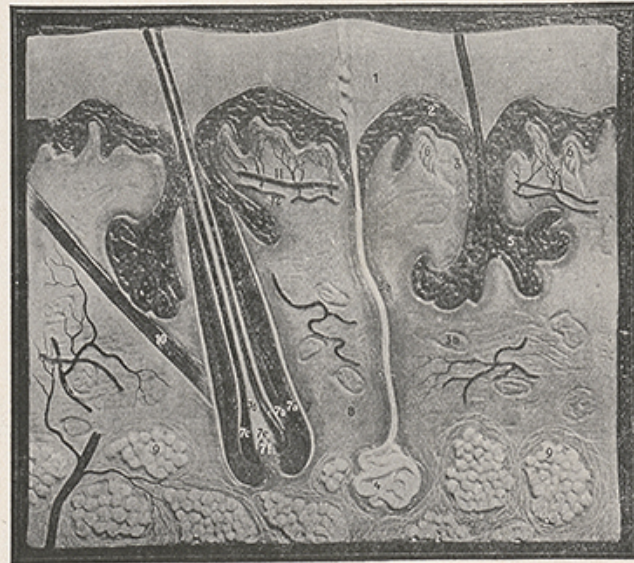
### 13. Modèles de femme.

*13a.	Modèle d'une femme de grandeur naturelle, debout sur socle poli . . . . .	1250,00
-------	---------------------------------------------------------------------------	---------

Ce modèle montre, sur le côté extérieur droit les muscles superficiels et les veines principales. La tête est décomposée en trois parties par une coupe verticale et une coupe médiane de sorte qu'on peut voir la cavité du nez et la cavité du gosier; la coupe du Larynx ainsi que la moëlle épinière sont visibles et le cerveau décomposable dans ses parties principales peut être côté de sa place. Après avoir enlevé la paroi du thorax et de l'abdomen on peut apercevoir les organes intérieurs. Ceux-ci peuvent être enlevés chacun pour soi; les deux poumons, le coeur, qui est à décomposer, le diaphragme, le foie, l'estomac avec la glande salivaire, la rate, l'intestin grêle et le gros intestin et l'uterus avec la vessie. Dans la cavité du thorax de l'abdomen et du bassin se trouvent les artères, les veines et les nerfs; la glande du thorax est à décomposer. L'organe urinaire est aussi visible. Ce modèle à été préparé, après une étude très soignée, avec une très-grande attention et à l'aide de beaucoup de préparats naturels par M. A. Sommer coposseur et conducteur technique de la maison Dr. Benninghoven et Sommer.

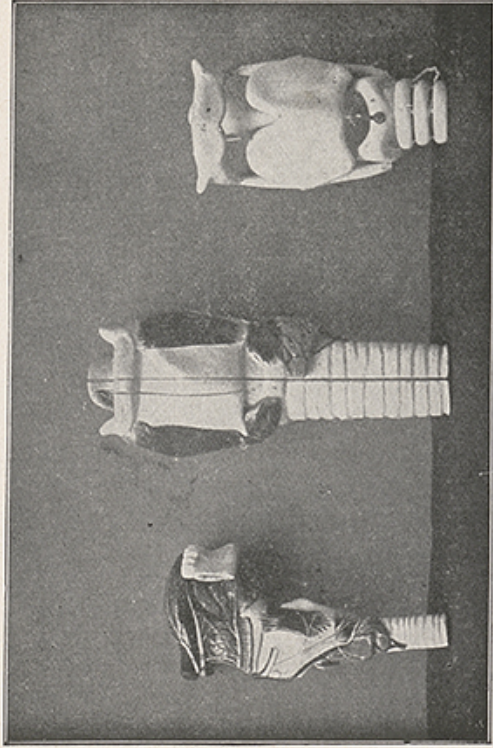


5 f.



7 a.

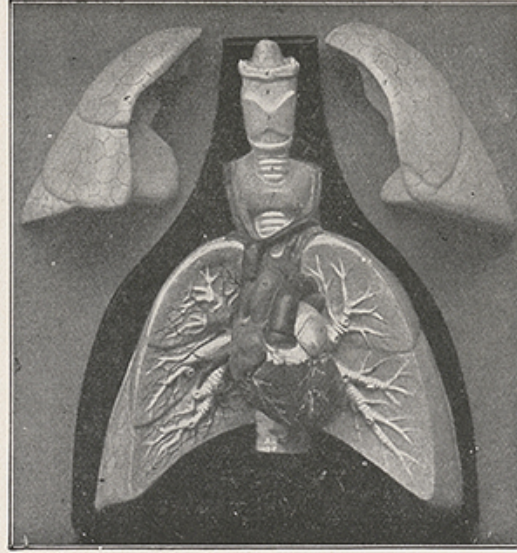
	Fr.
13b. Modèle d'une femme, grandeur naturelle, toutes les parties se démontant, couché sur un coussin . . . . .	750,00
13c. 3 Modèles montrant la gestation en grandeur réduite; chaque pièce séparée Fr. 15,00 . . . . . Collection	40,00
13d. Coupe médiane des organes génitaux d'une femme morte et glacée . . . . .	15,00
*13e. Organes génitaux de la femme avec l'utérus s'ouvrant . . . . .	42,00
13f. Organes génitaux de la femme qui peuvent être détachés, avec 2 utérus et la foetus . . . . .	200,00
*13h. Bassin d'une femme, grandeur naturelle, avec tous les muscles, nerfs et vaisseaux, les organes génitaux et urinaires montrés dans tous les détails . . . . .	250,00
13i. Musculature du bassin de femme sous la naissance, préparée de l'intérieur, sur chevalet, représentant les muscles du bassin en état de repos d'après le Prof. Sellheim . . . . .	50,00
13k. Musculature du bassin de femme sous la naissance, préparée de l'extérieur, sur chevalet, représentant avec son Planum suboccipito-frontale la tête se glissant à travers le bord de la vulve, d'après le Prof. Sellheim . . . . .	50,00
*13l. 6 modèles de grossesse exécutés d'après originaux du premier institut gynécologique de Berlin.	
No. 1. Uterus avec Foetus dans le 1 <sup>er</sup> mois . . . . .	20,00
" 2. " " " " 2 <sup>ème</sup> " . . . . .	25,00
" 3. " " " " 3 <sup>ème</sup> " . . . . .	35,00
" 4. " " " " 4 <sup>ème</sup> " . . . . .	45,00
" 5. Foetus tranché " 5 <sup>ème</sup> " . . . . .	45,00
" 6. Coupe d'une femme au 9 <sup>ème</sup> mois de grossesse Foetus tranché . . . . .	115,00
Toute la collection	
250,00	
*13m. Torse féminin avec la tête; les organes de la poitrine, du bas-ventre et du bassin peuvent s'enlever et se démonter (v. a. 10 mm) . . . . .	210,00
13m <sup>1</sup> . Torse resseré avec la tête, non démontable montrant les déformations qu'un serrage trop fort du corset fait subir au corps de la femme (v. a. 10m <sup>1</sup> ) . . . . .	94,00



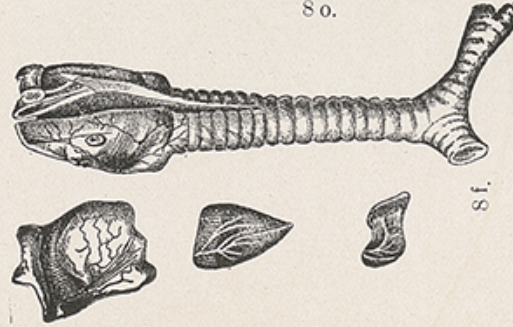
8 c.

8 l.

8 g.



8 o.

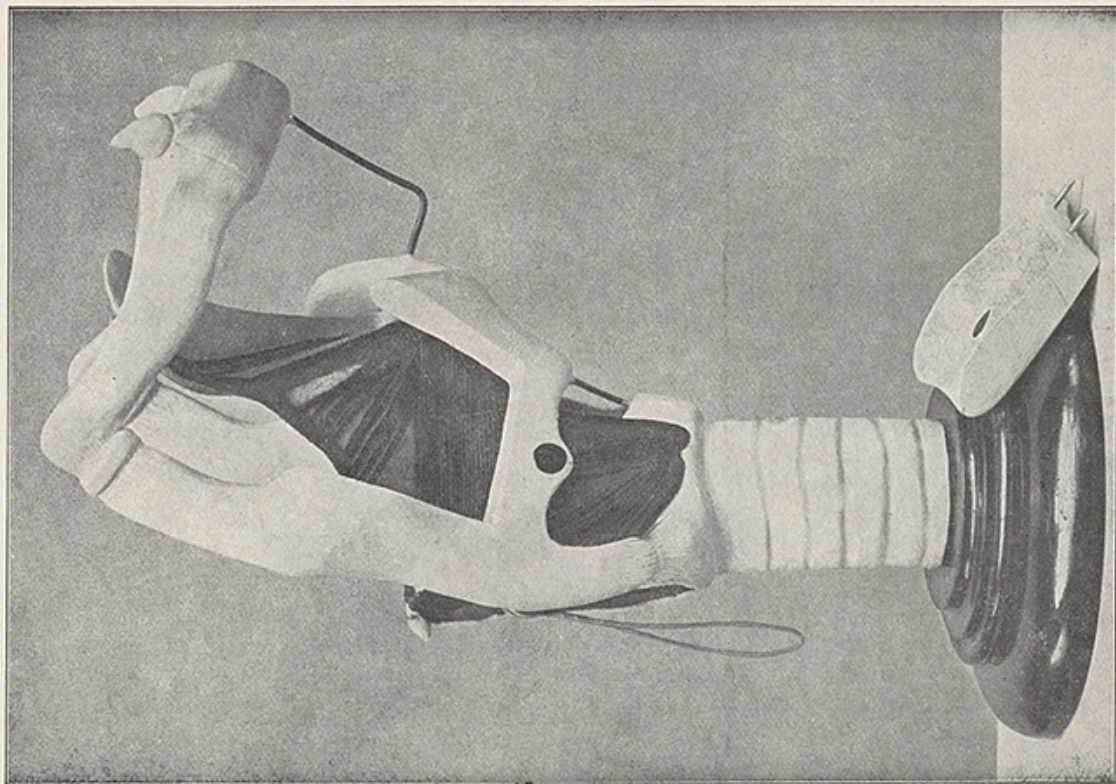


8 f.

### 14. Ostéologie. (Modèles de papier maché).

	Fr.
*14a. Squelette humain, articulé, meilleure reproduction, très exacte, d'après la nature . . . . .	190,00
14b. Squelette humain, 1/2 grandeur naturelle, à démonter en beaucoup de parties . . . . .	60,00
14d. Crâne . . . . .	25,00
14e. Crâne avec les insertions des muscles . . . . .	38,00
14f. Bras avec main . . . . .	20,00
14g. Main . . . . .	13,00
14h. Jambe avec pied . . . . .	20,00
14i. Pied . . . . .	13,00
14k. L'os sphénoïde, 5 fois élargé . . . . .	55,00
14l. L'os temporal, 5 fois grandeur naturelle . . . . .	42,00
14m. L'occiput, 5 fois grandeur naturelle . . . . .	20,00
14n. Mâchoire supérieure, 5 fois grandeur naturelle . . . . .	50,00
14o. Bassin . . . . .	18,00
14q. Bassin avec des ligaments . . . . .	25,00
14r. Articulation du genou, mobile . . . . .	17,00
14s. Articulation huméro cubitale . . . . .	14,00
14t. Tête avec des indications phrénologiques . . . . .	25,00
14u. Crâne d'enfant . . . . .	8,00
14w. Collection de bassins de femme viciés. Modèles de la collection de bassins appartenant à la Kgl. Universitäts-Frauenklinik de Berlin:	



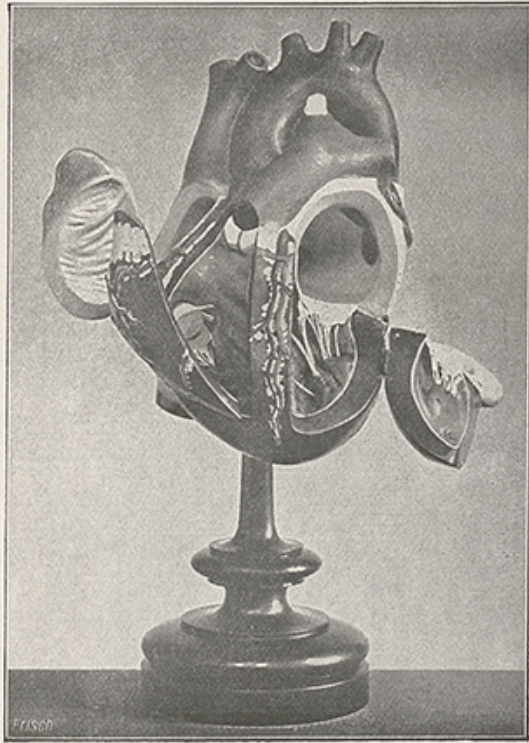


8 r.

	Fr.		Fr.
1. Bassin normal de femme . . . . .	19,00	11. Bassin vicié par kyphoscoliose avec colonne vertébrale . . . . .	45,00
2. Bassin d'enfant normal . . . . .	8,00	12. Bassin oblique ovalaire . . . . .	30,00
3. Rétrécissement transversal du bassin . . . . .	28,00	13. Bassin oblique ovalaire par ankylose . . . . .	30,00
4. Bassin vicié par l'excès d'amplitude . . . . .	25,00	14. Bassin vicié par ostéomalacie . . . . .	38,00
5. Etroitesse générale du bassin . . . . .	28,00	15. Bassin avec des exostoses . . . . .	28,00
6. Bassin simplement étroit . . . . .	28,00	16. Luxation de la hanche venant de naissance . . . . .	38,00
7. Bassin vicié par rhachitisme . . . . .	28,00	17. Bassin (de Robert) ankylosé et rétréci en travers . . . . .	38,00
8. Bassin à entonnoir . . . . .	30,00		
9. Bassin en développement . . . . .	25,00		
10. Bassin vicié par kyphose avec colonne vertébrale . . . . .	45,00		
		Collection ensemble	475,00

### 15. Homme aux muscles.

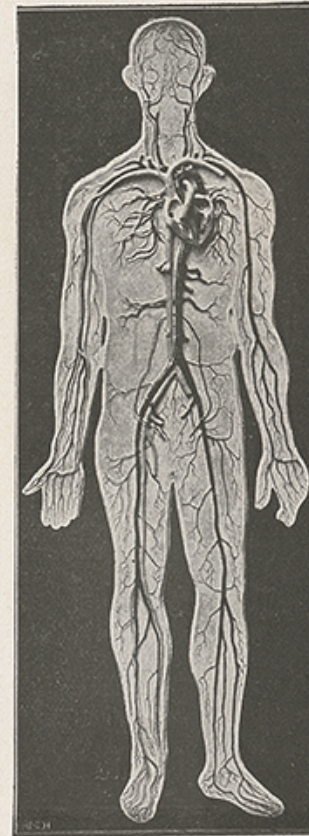
15a. Modèle d'un homme complet; hauteur de 87 cent. avec socle 100 cent. La partie antérieure de la poitrine et de l'abdomen peut être enlevée; on peut voir et enlever leur contenu entier; estomac, poumons et coeur s'ouvrent. Les muscles des bras et des jambes sont représentés en 3 couches, dont on peut enlever les deux supérieures . . . . .	265,00
15b. Modèle d'un homme complet, hauteur 40 cent., du reste comme le précédent . . . . .	125,00
15b <sup>1</sup> . La même figure que 15b, mais démontable . . . . .	65,00
15c. Comme le précédent. Toutes les parties se démontent, tous les muscles peuvent être détachés, préparation faite avec beaucoup de soin . . . . .	420,00
*15d. Homme aux muscles, grandeur naturelle, avec tous les muscles, artères, veines et nerfs, dont il peut être question; tous les organes se détachent, préparation exacte et scientifique . . . . .	1250,00
15e. Homme aux muscles comme le précédent, le péritoine n'est pas mobile, les viscères ne sont pas représentées . . . . .	650,00



9 c.



9 d.

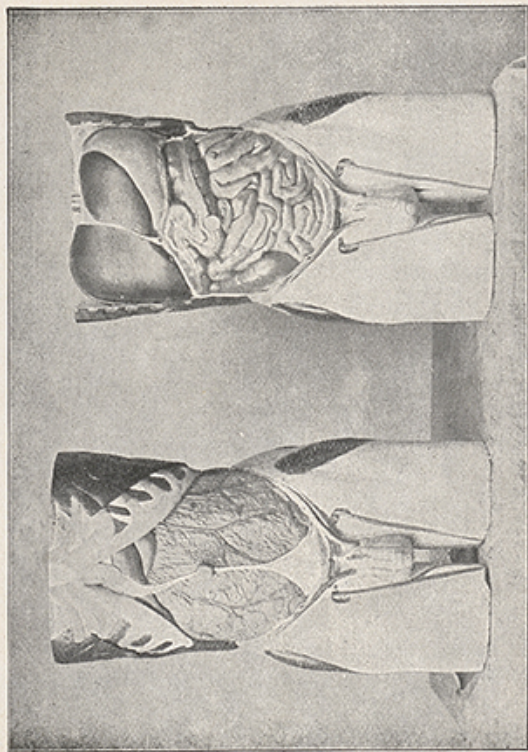


9 h.

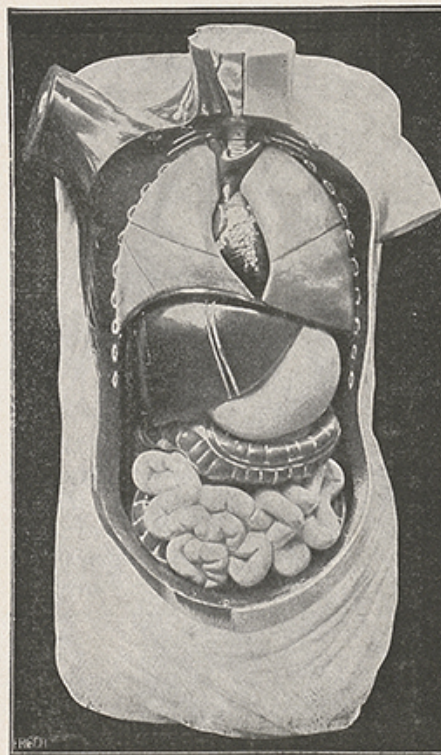
### 16. Modèles de bras et de jambes.

	Fr.
16a. Bras aux muscles, se démontant en 4 pièces, grandeur naturelle . . . . .	28,00
16b. Bras aux muscles avec main, grandeur naturelle, avec les muscles superficiels . . . . .	30,00
16c. Bras aux muscles avec main, grandeur naturelle, la couche superficielle des muscles peut être détachée . . . . .	63,00
16d. Main avec les muscles etc. . . . .	11,00
16e. Jambe aux muscles se démontant en 9 pièces sous grandeur naturelle . . . . .	45,00
16f. Jambe avec pied; grandeur naturelle, avec les muscles superficiels . . . . .	42,00
16g. Jambe aux muscles avec pied, grandeur naturelle, la couche superficielle des muscles peut être détachée . . . . .	70,00
16h. Pied avec muscles etc. . . . .	13,00
16i. Squelette de la main avec des ligaments (sur planchette) . . . . .	7,00
16k. Squelette du pied avec ligaments (sur planchette) . . . . .	7,00
16l. Section du genou . . . . .	7,00
16m. Coupe du pied . . . . .	7,00
16n. Main avec les muscles 2 fois grandeur naturelle, montrant tous les muscles, artères et nerfs . . . . .	45,00
*16o. Bras avec l'omoplate, démontable, muscles, artères et nerfs y sont représentés . . . . .	220,00
16o <sup>1</sup> . Le même modèle sans artères et sans nerfs (avec chevalet Fr. 6,00 de plus) . . . . .	188,00
*16p. Main à muscles, grandeur naturelle, tout à fait à démonter, indique aussi les artères et les nerfs . . . . .	65,00
*16q. Jambe avec moitié du bassin. Ce modèle indique tous les muscles, les artères et les veines . . . . .	275,00
16q <sup>1</sup> . Le même modèle sans artères et sans nerfs (avec chevalet Fr. 10,00 de plus) . . . . .	230,00
16r. Pied avec tous les muscles, les artères et les nerfs tout-à-fait à décomposer . . . . .	60,00

Les modèles 16o jusqu'à 16r ont été récemment exécutés par M. A. Sommer, modéleur et préparateur pour moyens d'instruction. Par leur décomposition originelle il est possible de s'informer parfaitement sur tous les détails, comme muscles, os etc.



10 n° u. 4.



10 c.

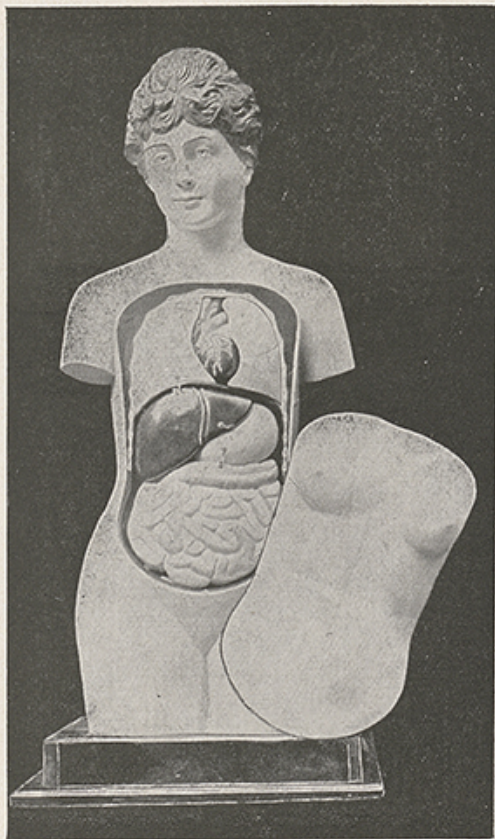
## 16 a. Une collection de pieds ayant subi des déformations malades.

(Pour les cours complémentaires).

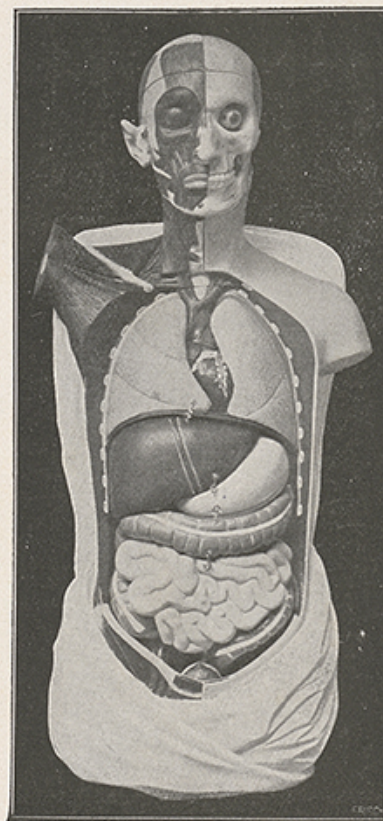
- |                                                               |                                                            |
|---------------------------------------------------------------|------------------------------------------------------------|
| 1. Pied-bot, défaut de naissance.                             | 10. Déformation du pied par la goutte.                     |
| 2. " " après l'opération.                                     | 11. Pied plat avec déviation du gros orteil.               |
| 3. " - raideur dans les articulations.                        | 12. Pied avec amputation du calcaneum et de l'os métatars. |
| 4. Pied plat, amputation du gros orteil.                      | 13. Pied plat, cambrure entièrement aplatie et raidie.     |
| 5. Pied-bot opéré.                                            | 14. Pied pointu, raideur dans l'articulation.              |
| 6. Déformation des orteils par la goutte.                     | 15. Pied-bot, défaut de naissance.                         |
| 7. Pied pointu, jarret raidi par la paralysie.                | Fr.                                                        |
| 8. Pied-bot développé d'une façon tout-à-fait extraordinaire. | La pièce 15,00                                             |
| 9. Pied-bot avant l'opération.                                | La collection complète 200,00                              |

## 17. Tête de Races.

17. 9 Têtes de Races, grandeur naturelle: Caucasiens, Mongol, Nègre d'Afrique, Nègre d'Australie, Zoulou, Indien, Malais, Bochimane, Nubien. Peintes d'après nature, sur socle noir.
- |                      |        |
|----------------------|--------|
| Prix de chaque pièce | 12,00  |
| Collection           | 100,00 |



10 m.



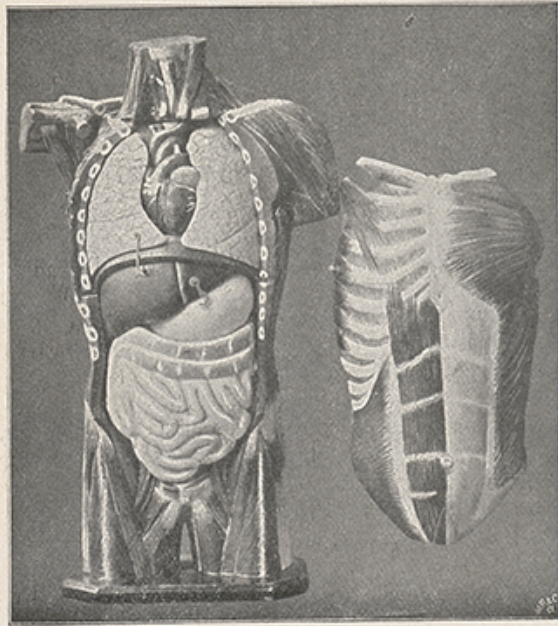
10 d, e.

### 18a. Préparations de ligaments.

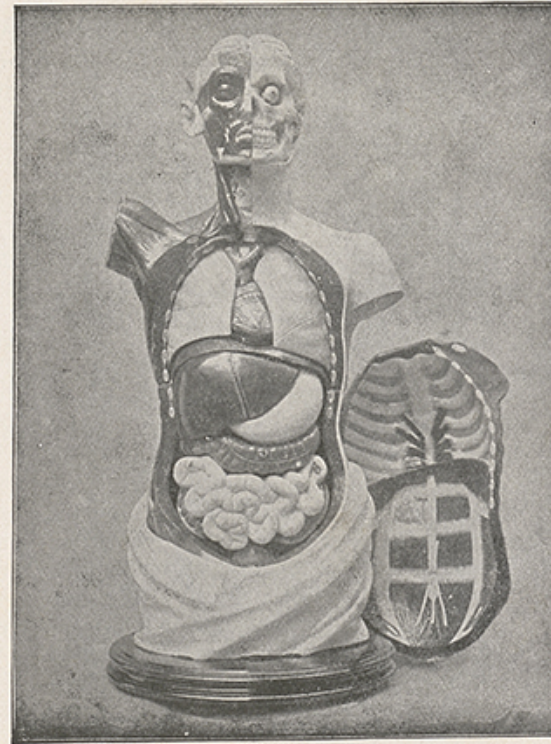
(Ces modèles sont construits sous le contrôle du Dr. Broesicke, prosecteur au premier institut anatomique de Berlin).

1. Les ligaments de la mâchoire . . . . .	20,00	7. L'articulation après éloignement de la capsule articulaire, montrant le tendon du M. biceps . . . . .	Fr. 35,00
2. L'Occiput, premier et deuxième vertèbre du cou avec ligaments; la partie située derrière le milieu du foramen occip magnum est enlevée de l'os postérieur de la tête, les arcades des vertèbres du cou sont de même enlevés . . . . .	25,00	8. Les ligaments de l'articulation du coude en position étendue . . . . .	20,00
3. L'Occiput et les 7 vertèbres avec ligaments (comme No. 2) représentant Membrana tectoria et Lig. longitudin. post. . . . .	50,00	9. Les ligaments de l'articulation du coude en position courbée . . . . .	20,00
4. L'Occiput et les 7 vertèbres avec ligaments Le ligament cervical est représenté dans ce modèle avec détails . . . . .	50,00	10. Os de bras antérieur avec ligaments . . . . .	13,00
5. L'articulation et les ligaments du voisinage de l'épaule. L'omoplate est tout à fait conservé, on a scié la médiale du clavicule et la moitié inférieure de l'os du bras supérieur. L'articulation est représentée dans la position abductionnelle de l'os du bras supérieur . . . . .	30,00	11. L'articulation du genou, la capsule étant tout-à-fait conservée . . . . .	30,00
*6. L'articulation et les ligaments du voisinage de l'épaule. Ce modèle représente l'articulation, l'os du bras supérieur étant abducé, en même temps les surfaces cartilagineuses des articulations sont étendues . . . . .	35,00	12. Les ligaments de l'articulation du genou après éloignement de la paroi antérieure et postérieure de la capsule . . . . .	30,00
		13. Les disques de l'articulation du genou, les ligaments étant découpés, l'os de la cuisse supérieure est éloigné . . . . .	20,00
		14. L'articulation du genou après séparation de la capsule articulaire, courbée en angle droit . . . . .	35,00
		15. Squelette de main avec les ligaments superficiels . . . . .	35,00
		*16. Squelette de main avec les ligaments profonds . . . . .	35,00
		17. Squelette de pied avec les ligaments superficiels . . . . .	40,00





10 g.



10 l.

	Fr.		Fr.
*18. Squelette de pied avec les ligaments profonds	40,00	ligaments, l'arcade vertébrale à enlever, on	
19. 2 vertèbres lombaires 3 vertèbres thoraciques avec ligaments	40,00	Lig. flava sont visibles	50,00
20. Vertèbres thoraciques et lombaires avec		21. Bassin de femme avec ligaments et articulation coxofémorale	65,00
		22. Os sternal et côtes avec ligaments	30,00

### 18b. Modèles de bourses muqueuses et de tendons.

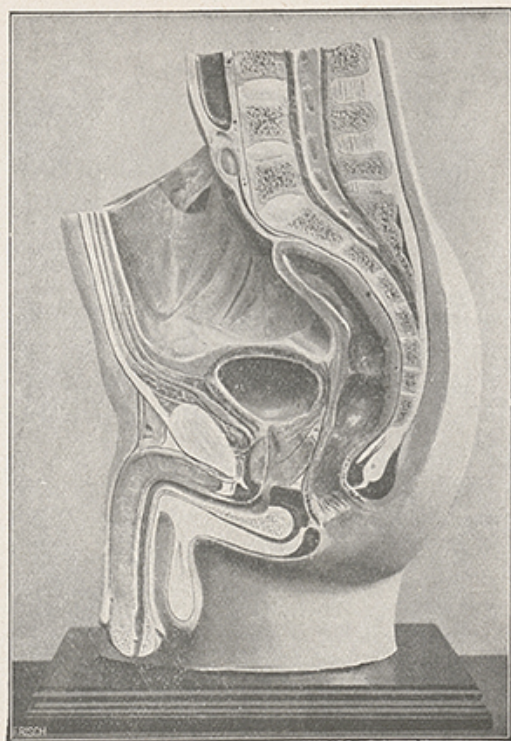
	Fr.		Fr.
23. Articulation de l'épaule	40,00	27. Articulation du genou	40,00
24. Articulation de l'avant bras	25,00	28. Pied, couche superficielle	40,00
25. Main	40,00	29. Pied, couche profonde	40,00
26. Bassin et articulation coxofémorale	75,00	Collection entière	250,00

### 19. 53 Préparations plastiques et colorées des maladies de la pulpe dentale, peau des racines et mâchoires.

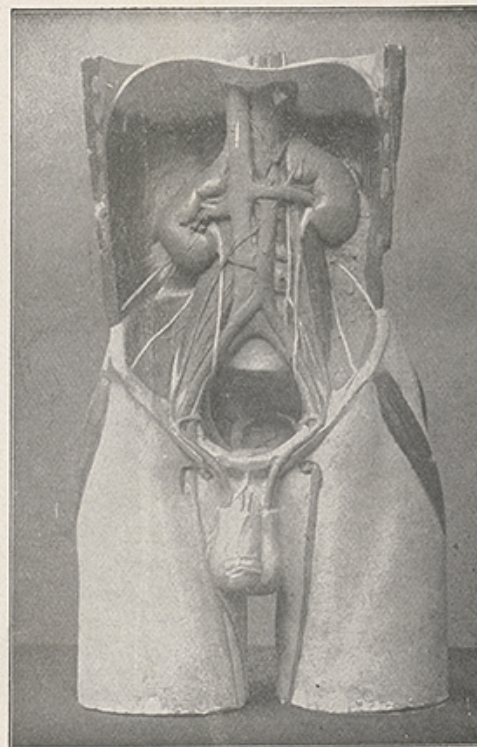
(Diagnostic des maladies des dents et des mâchoires. Edition de Ferd. Enke, Stuttgart 1885).

Exécuté par le Docteur Dr. Louis Hattasy. Principalement recommandé aux instituts dentaux, aux cliniques et aux instituts pathologiques d'Anatomie Les modèles originaux ont reçu la plus haute récompense, la médaille d'argent à l'exposition universelle de Paris 1900.

*1. Pulpitis ac. septica s. superf.	6a. Pulpitis chron. parenchymatosa.	11. Pulpitis chron. parenchymatosa gangrenosa ascendens.
2. " " partialis.	6b. " " " ascend.	12. Gangraena pulpaе totalis.
3a. " " totalis.	7. " " totalis purulenta.	13. Pulpitis chronica idiopathica.
3b. Abscessus pulpaе.	8. " " hypertrophica.	14. Atrophia pulpaе simplex.
4. Pulpitis ac. partialis purulenta.	9. " " sarcomatosa.	15. " " sclerotica.
5. " " traumatica.	10. " " gangraenosa.	

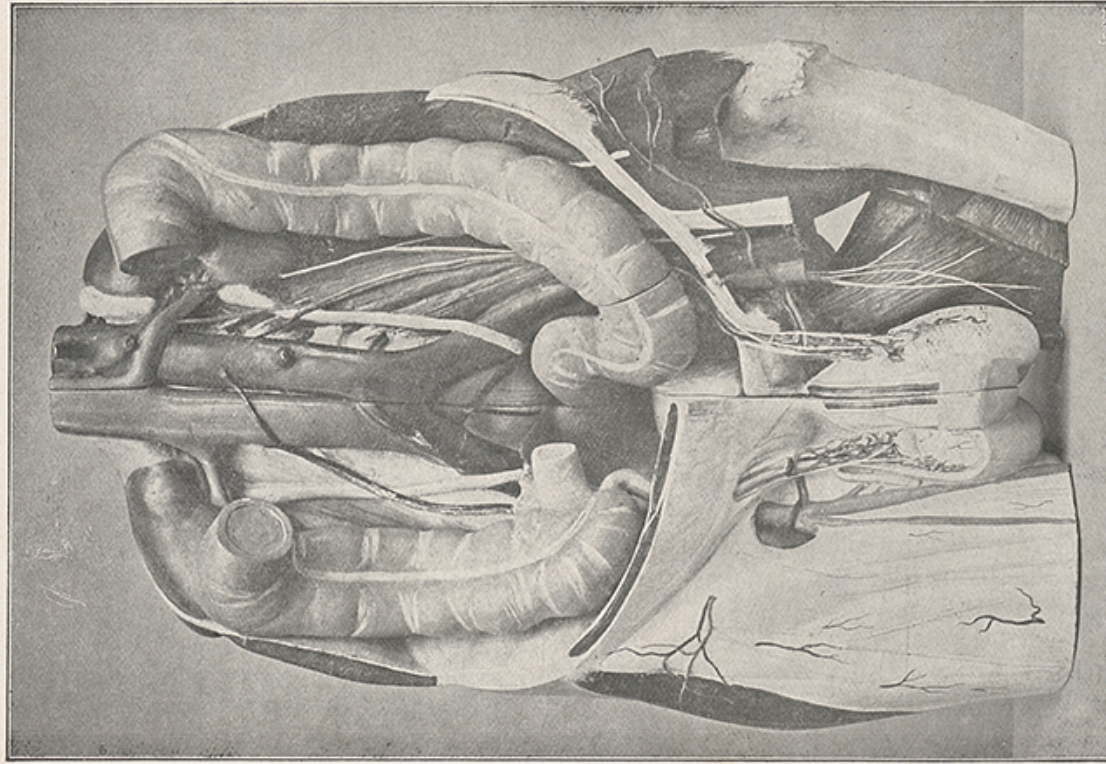


11 d.



10 n°.

16. Atrophia pulpae reticularis (Wedl.)	28b. Abscessus interradicul.	39. Absc. alveol. diffusus.
17. Dissolutio pulpae absoluta	29. Periodontitis chronica diffusa.	40. Caries „ specifica (Pyorrhoea alveol.).
18. Periodontitis acuta marginalis.	30. „ „ puru- lenta.	41a. Ulitis chron. symptomata (Garretson).
19. „ „ apicalis.	31. „ „ hypertro- phica (granulomatosa).	41b. Caries alveolaris specif. (Pyorrhoea).
20. „ „ circumscripta.	32. Necrosis apicalis.	42. Periostitis alv. chron. circum- scripta
21. Periodontitis acuta diffusa.	33. „ totalis.	43. „ „ „ diffusa.
22. „ „ unilateralis (idiopath)	*34. Absc. alveolaris circumscriptus.	44. Absc. alv. chron. id est intra- alveolaris.
23. „ „ purulenta circumsripta.	35a. „ palatinalis (subperiostoal.).	45. Empyema sinus maxillaris.
24. „ „ purulenta diffusa.	35b. „ „ (periostalis).	46. Cysta alveolaris simpl.
25. Abscessus apicalis.	36. „ alveol. circumscriptus	47. „ „ follicularis (Magitot).
26. Periodontitis toxica	37. Adeno-phlegmone submaxillare (Magitot).	48. „ dentigera. Fr.
27. „ chronica apicalis.	38. Phlegmone ac. septicum osteo- peridentale.	
28a. „ „ necrotica marginalis.		
Prix de la série entière (53 pièces) . . . . .		500,00
10 modèles selon choix . . . . .		150,00
Prix de chaque modèle . . . . .		16,00



13 f. pas démonté

## 20. Modèles de corpuscules de sang de Welker.

Mesure 5000:1, révisés et arrangés par le Dr. R. du Bois-Reymond, Berlin.

La collection contient:

3 corpuscules rouges de sang d'homme (2 pièces, l'une tranchée). Corpuscules rouges de sang de chèvre, de lama, de mux, de grenouille, de tanche, 3 corpuscules blanches de sang d'homme. Corpuscules rouges de sang d'éléphant, de tourterelle, de l'orvet, lamproie, amphiuma, casoar, colibri, hareng et brochet avec caisse . . . . .	Fr. 60,00
-------------------------------------------------------------------------------------------------------------------------------------------------------------------------------------------------------------------------------------------------------------------------------------------------------------------------------------------	--------------

## \*21. Organes de buveurs.

(Ces modèles sont faits d'après les originaux du musée anatomique de Berlin et absolument naturels).

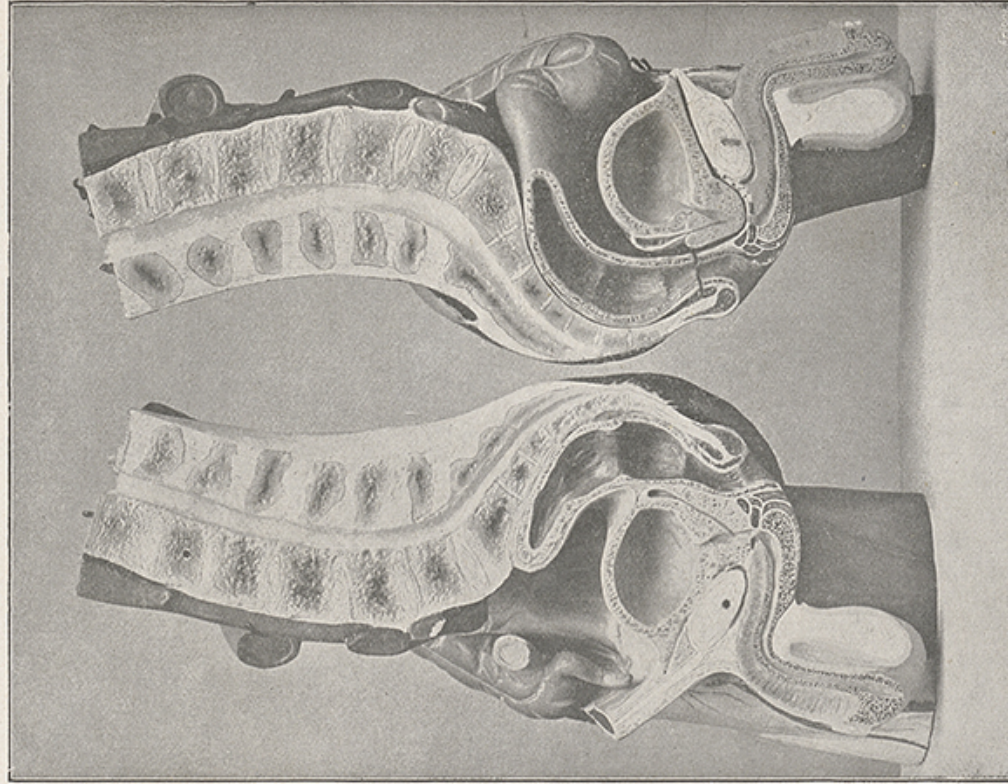
1. Estomac de buveur . . . . .	20,00
2. Coeur de buveur . . . . .	19,00
3. Foie rabougri . . . . .	18,00
4. Rein rétréci . . . . .	12,00
5. Estomac sain . . . . .	15,00
6. Coeur sain . . . . .	15,00
7. Foie sain . . . . .	15,00
8. Rein sain . . . . .	10,00

La collection complète 124,00

Nous fournissons en outre:

Foie hypertrophie de buveur . . . . .	20,00
Rein hypertrophie de buveur . . . . .	12,00

La collection complète 156,00



11 f. démonté

## 22. Maladies industrielles

modèles en cire.

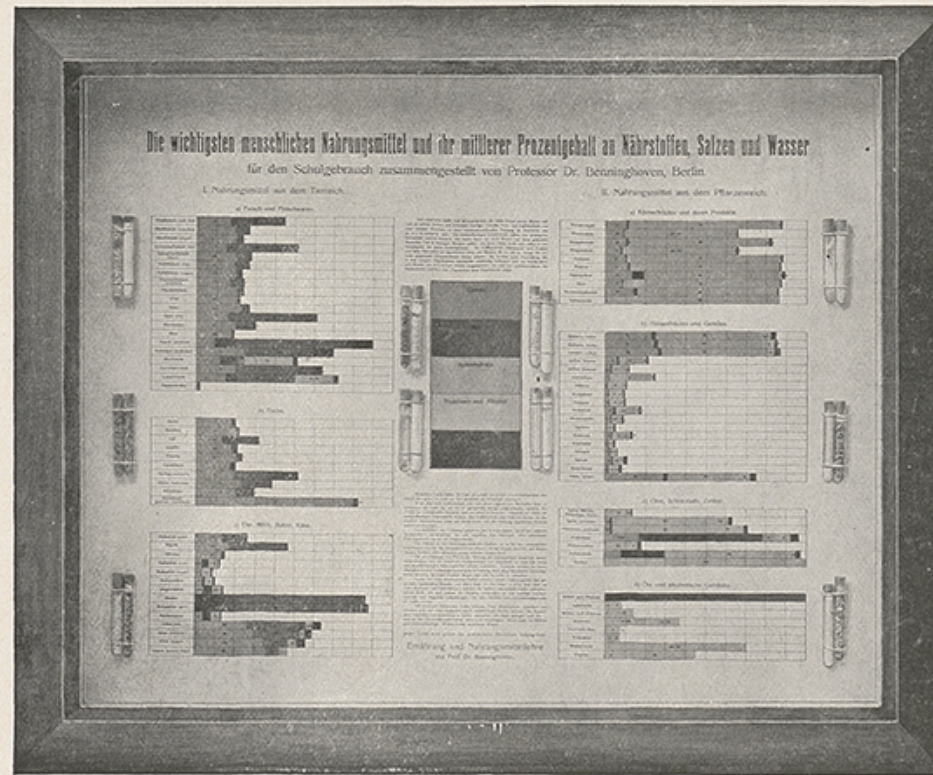
	Fr.		Fr.
Acné de la main d'un ouvrier en goudron . . . . .	32,00	Callosité de laitière sur la main d'une femme qui trait les vaches . . . . .	32,00
Ouvrier en aniline, coloration de la main d'un ouvrier en aniline . . . . .	32,00	Furoncle du charbon sur l'avant-bras d'un tanneur . . . . .	50,00
Anthrax du visage d'un tanneur . . . . .	50,00	Affection primaire (syphilis) à l'index d'une sage-femme . . . . .	32,00
Gale des boulangers sur la main . . . . .	38,00	Morve sur le visage d'un garçon d'écurie . . . . .	50,00
Limbe saturnin sur la gencive d'un ouvrier en plomb . . . . .	38,00	Cautérisation de Röntgen sur la main d'un aide de laboratoire . . . . .	38,00
Eczéma produit par l'essence de térébenthine sur la main d'un peintre . . . . .	38,00	Tuberculosis cutis verrucosa sur la plante du pied d'un boucher . . . . .	32,00
Eczéma produit par l'alcool sur la main d'un polisseur de meubles . . . . .	38,00	Tuberculosis cutis verrucosa sur la main d'un boucher . . . . .	25,00
Eczéma produit par les ingrédients chimiques sur la main d'un photographe . . . . .	32,00	Tuberculosis cutis verrucosa sur le pied d'un équarisseur . . . . .	38,00
Congélation du premier et du deuxième degré sur la main d'un jardinier . . . . .	38,00	Tuberculosis, tuberculose cadavérique sur la main d'un employé des pompes funèbres . . . . .	32,00
Herpès tonsurans sur la main d'un coiffeur . . . . .	38,00		

## 23. Installations de musées de la tuberculose.

Affections industrielles des poumons (modèles en cire).

1. Poumon normal.
  2. Poumon de mineur (répartition uniforme du charbon).
  3. Poumon d'un ouvrier de houillère. Coloration régulière d'un noir profond.
  4. Poumon d'un casseur de pierres.
  5. Poumon d'un aiguiser d'acier contenant beaucoup de carbone.
  6. Poumon chargé d'oxyde de fer avec foyer tuberculeux caséiforme.
  7. Poumon chargé d'oxyde de fer avec végétations insulées du tissu conjonctif.  
Prix Fr. 27,— pièce.
- 40 sortes différent. de poussières en flac. à Fr. 2.50 = 100,00  
40<sup>l</sup> Micro-photogrammes ad hoc . . à Fr. 4.50 = 180,00





### Préparations naturelles de poumons

conservées dans l'alcool, dans des bocaux.

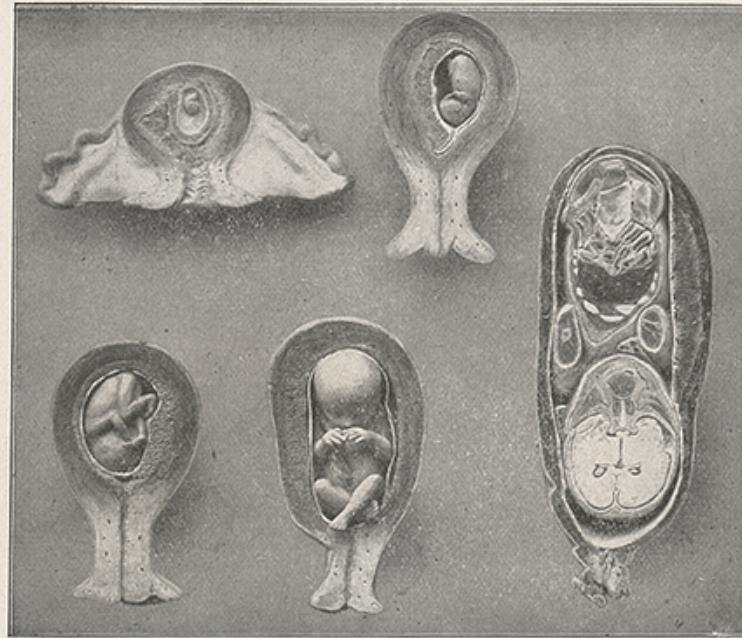
Poumon normal.	Formation de cavernes.
Pneumonie non tuberculeuse.	Tuberculose miliaire.
Commencement de tuberculose.	Tuberculose bovine.
Tuberculose chronique caséiforme.	Tuberculose pulmonaire guérie.
Pleurésie tuberculeuse.	Pleurésie non tuberculeuse.

Prix, la pièce Frs. 32,00

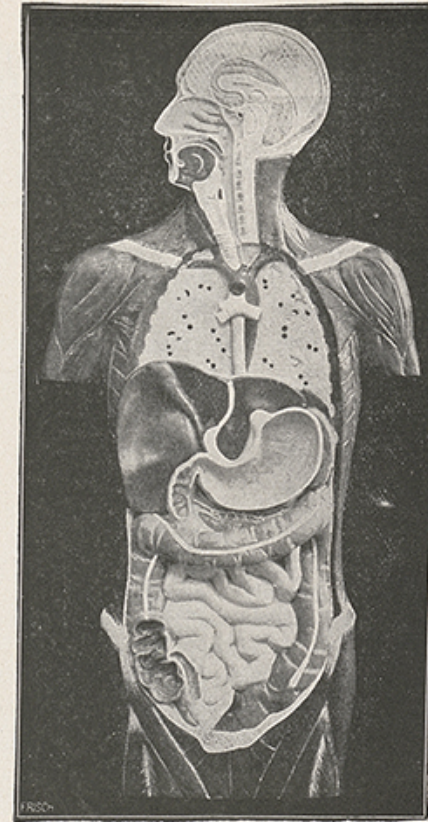
Nous fournissons aussi d'autres affections pulmonaires sur demande. Comme il est difficile de se procurer le matériel, les livraisons ne peuvent pas toujours être effectuées immédiatement.

### Planches pour la démonstration de la tuberculose.

	Fr.		Fr.
1. Vésicule pulmonaire normale avec première colonie de bacilles . . . . .	12,00	8. Tuberculose miliaire . . . . .	15,00
2. Destruction caséiforme d'une vésicule pulmonaire . . . . .	12,00	9. Tuberculose de la trompe d'Eustache . . . . .	19,00
3. Colonie de bacilles de la tuberculose dans une vésicule pulmonaire . . . . .	12,00	10. Tuberculose du pharynx, vue de devant . . . . .	19,00
4. Vésicule pulmonaire avec inflammation produite par les bacilles de la tuberculose . . . . .	12,00	11. Tuberculose du pharynx, vue de côté . . . . .	19,00
5. Expectoration d'un phthisique . . . . .	15,00	12—14. Comment il faut brosser les dents (devant et derrière) . . . . . à	17,00
6. Tuberculose fermée du poumon . . . . .	15,00	15. Tableau dentaire, montrant les principaux détails concernant les dents . . . . .	8,00
7. Tuberculose ouverte du poumon . . . . .	15,00	*16. Tableau de bacilles, montrant les principaux agents pathogènes sous un fort grossissement . . . . .	10,00



13 1<sup>r</sup> - 5.



12 f.

Les prix de ces tableaux s'entendent sans les baguettes, non montés sur toile; pour les tableaux collés sur toile avec baguettes, le prix est augmenté de Fr. 2,00 j'usqu'à Fr. 2,50; tous les tableaux sont coloriés à la main, à l'exception des numéros 14 et 15. Fr.

### Modèles etc.

Poumons et coeur, grandeur naturelle, tous deux démontables sur planchette, montrant la tuberculose . . . . .	Fr. 44,00	Tableau de denées alimentaires, voir No. 12 h 3 tailles dentaires naturelles sous verre, voir No. 31 v . . . . .	25,00 15,00
Poumons et coeur avec leurs vaisseaux, sur un pied tournant. . . . .	45,00	15 dents naturelles, montrant toutes les affections des dents, voir No. 31 w . . . . .	38,00

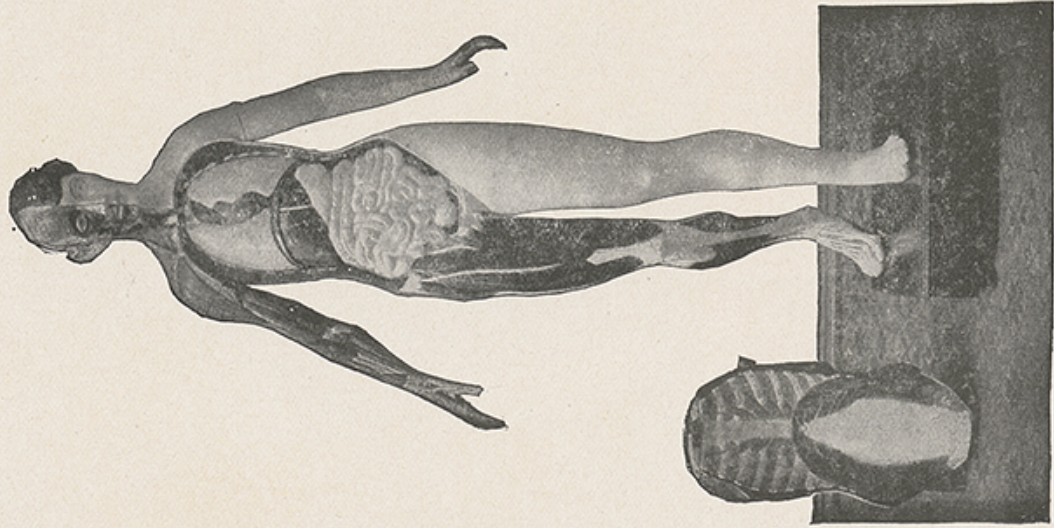
Moulages de toutes les affections tuberculeuses existantes, soit:

Tuberculose pulmonaire dans toutes ses phases.	Tuberculose des glandes.
Tuberculose du larynx.	Tuberculose des os.
Tuberculose du foie.	Tuberculose des articulations.
Tuberculose de l'intestin.	Lupus dans toutes ses phases.

Ces moulages sont fournis en 2 grandeurs, qui sont:

gradeur d'env. 7:7 cm . . . . .	à Fr. 13,00
et grandeur d'env. 15:15 cm . . . . .	à „ 38,00

Tout autre moulage désiré non existant en magasin est fourni au même prix.

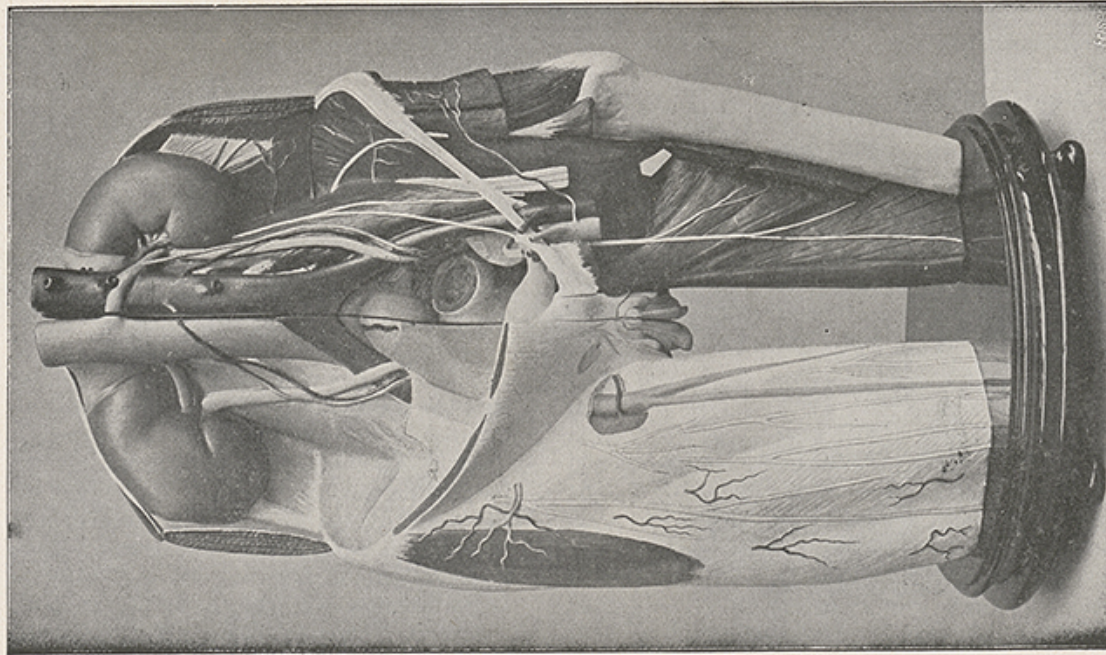


13 a.

## 24. Maladies de la peau et maladies vénériennes.

### Modèles en cire.

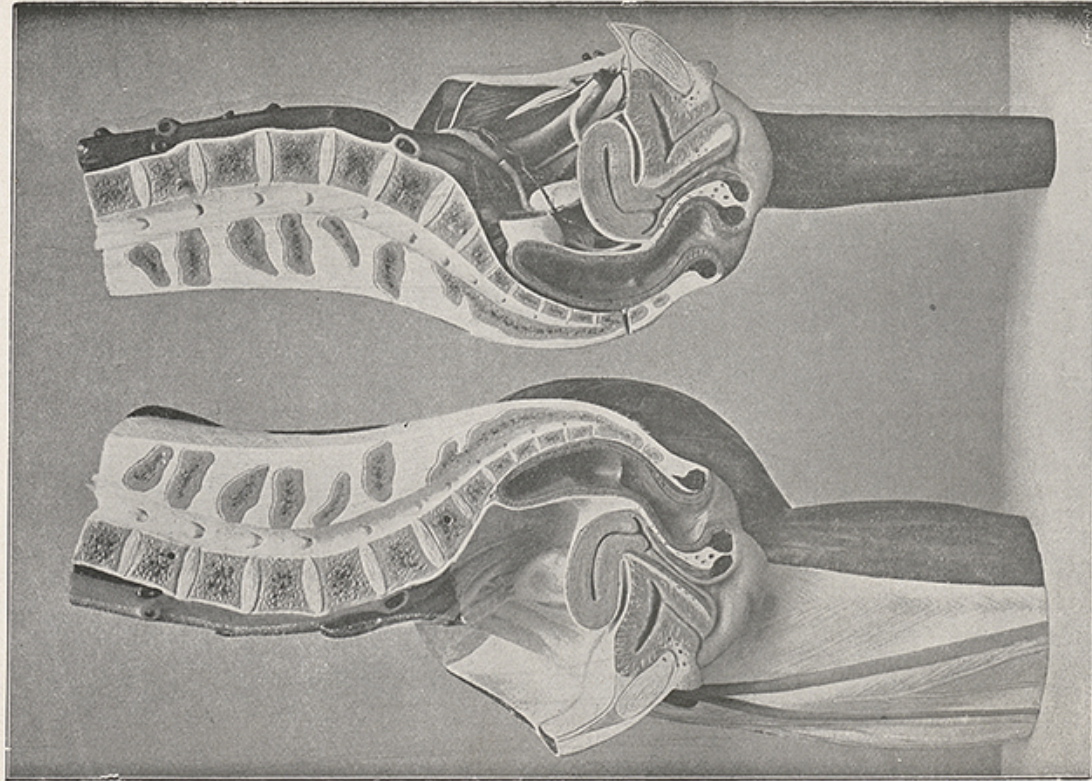
	Fr.		Fr.
Tableau montrant 20 des principales maladies de la peau et vénériennes, ce tableau est composé entièrement comme on le désire . . . . .	190,00	Erythema exsudativum multif. de la paume de la main d'une femme . . . . .	34,00
Tableau syphilis (infection partant du pénis ou de la lèvre), 4 modèles, affection primaire, plaques, roséole, gumma . . . . .	38,00	Favus du cuir chevelu d'un enfant . . . . .	50,00
Tableau poumon sain et tuberculeux, 4 modèles, poumon normal, poumon chargé de poussière, poumon carverneux, tuberculose guérie . . . . .	38,00	Pourpre, exanthème de la poitrine d'une femme . . . . .	38,00
Rougeole, Scarlatine, petite vérole, varicelle, 4 modèles . . . . .	38,00	Furoncle au bras . . . . .	32,00
Acne rosacea du visage d'un homme . . . . .	45,00	Gonorrhée chez l'homme . . . . .	38,00
Acne vulgaris du visage . . . . .	38,00	Gonorrhée chez la femme . . . . .	38,00
Aphtes de la bouche . . . . .	50,00	Herpès sur les paupières d'un enfant . . . . .	38,00
Gale des boulangers sur la main . . . . .	50,00	Herpès tonsurans du visage d'une femme . . . . .	32,00
Blennorrhée, gonorrhéique du nourrisson . . . . .	32,00	Herpès tonsurans sur le cou d'un homme . . . . .	32,00
Bubon, chancreux, de l'homme . . . . .	38,00	Herpès zooster sur le tronc d'un homme . . . . .	45,00
Eczéma croûteux du visage . . . . .	45,00	Dents de Hutchinson . . . . .	13,00
Dermatite mercuriale, dérangement de la croissance des ongles . . . . .	32,00	Ichthiosis sur le bras d'un homme . . . . .	63,00
Diphthérie du larynx chez un enfant . . . . .	32,00	Impetigo contagiosa du visage d'un enfant . . . . .	38,00
Eczema impetiginosum du visage d'un enfant . . . . .	40,00	Cicatrices du vaccin sur le bras, sur l'épaule et sur le cou, produites par la vaccine . . . . .	63,00
Eczema intertriginosum du tronc d'un enfant . . . . .	45,00	Pustules de vaccine sur le bras d'un enfant . . . . .	20,00
Erésypèle du visage d'une femme . . . . .	38,00	Lepra tuberosa sur le visage d'une femme, quelques boutons dispersés et épibulbaires sur la conjonctive . . . . .	45,00
		Lepra tuberosa sur le visage d'un homme, facies leontina, infiltrations boursoufflées, coloration brune, noeuds épibulbaires sur la conjonctive . . . . .	57,00
		Lichen ruber planus sur l'avant-bras d'un homme . . . . .	32,00



13 h pas démonté

	Fr.		Fr.
Lichen ruber verrucosus sur la jambe de la femme	25,00	Dents de Hutchinson . . . . .	12,00
Affection primaire au pénis . . . . .	25,00	Lupus erythematoda d'une femme . . . . .	32,00
Affection primaire sur la lèvre inférieure de l'homme . . . . .	32,00	Lupus vulgaris de différentes formes . . . . .	38,00
Affection primaire sur la lèvre inférieure d'une jeune fille . . . . .	32,00	Lupus vulgaris sur le visage d'une femme	45,00
Affection primaire sur les doigts d'un coiffeur (2 scléroses) . . . . .	38,00	Charbon à l'oeil d'un homme . . . . .	50,00
Affection primaire sur les parties génitales d'une femme . . . . .	38,00	Morbilli sur le visage . . . . .	38,00
Roséole sur la poitrine . . . . .	38,00	Parotidite épidémique . . . . .	38,00
Exanthema milio-papulosum sur le dos d'un homme	45,00	Pemphigus neonatorum sur la poitrine d'un enfant	45,00
Exanthema papulosum sur l'avant-bras d'une femme	45,00	Psoriasis vulgaris sur l'avant-bras . . . . .	32,00
Exanthema pustulosum sur le visage . . . . .	35,00	Psoriasis vulgaris sur le front d'un homme . . . . .	32,00
Paronychia luetica sur la main et sur le pied d'une femme, chacun . . . . .	32,00	Psoriasis vulgaris gyrata sur la poitrine d'une femme	45,00
Psoriasis palmaris sur la main d'un homme . . . . .	38,00	Morve sur le visage d'un homme . . . . .	50,00
Scabies pustulosa sur la main . . . . .	50,00	Scarlatine sur la poitrine, fort exanthème . . . . .	45,00
Syphilis maligne sur l'avant-bras d'un homme . . . . .	38,00	Tuberculose (voir le No. 23)	
Syphilis maligne sur le front d'une femme . . . . .	32,00	Ulcus cruris sur la jambe d'une femme . . . . .	45,00
Gummata sur le front d'une femme . . . . .	32,00	Ulcus durum . . . . .	25,00
Gummata sur la jambe d'un homme . . . . .	38,00	Ulcus mixtum sur le pénis . . . . .	22,00
Syphilis ulcéreuse sur le visage d'un homme . . . . .	45,00	Ulcus molle serpiginosum sur le pénis . . . . .	22,00
Exanthema papulosum et pemphigus syphiliticus au pied . . . . .	25,00	Urticaire sur le dos d'un enfant . . . . .	38,00
		Variola vera sur le visage d'une femme . . . . .	45,00
		Varicelles sur le bras . . . . .	38,00
		Varices à la jambe . . . . .	50,00
		Brûlure de la main, du deuxième et du troisième degré . . . . .	45,00





13 h démonté

**25. Affections des dents: (modèles en cire).**

Agrandis 5 fois, soigneusement travaillés en cire sous globe. Nous fournissons toutes les affections des dents, telles que: la carie, la pulpite, la périodontite, le polype, le gangrène, etc. Prix, la pièce Frcs. 35,00—40,00

**26. Collection de formes de transition de l'appareil génital.  
(Hermaphrodisme).**

Moulages en cire.

Publiée par le Professeur Dr. Benninghoven, Berlin.

Sur les indications du Dr. Magnus Hirschfeld, Berlin.  
et du Dr. Ernst Burchard, Berlin.

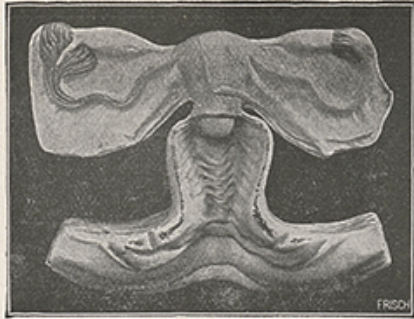
Paraît en 2 séries de 13 pièces chacune.

Première série . . . . . prix Fr. 500

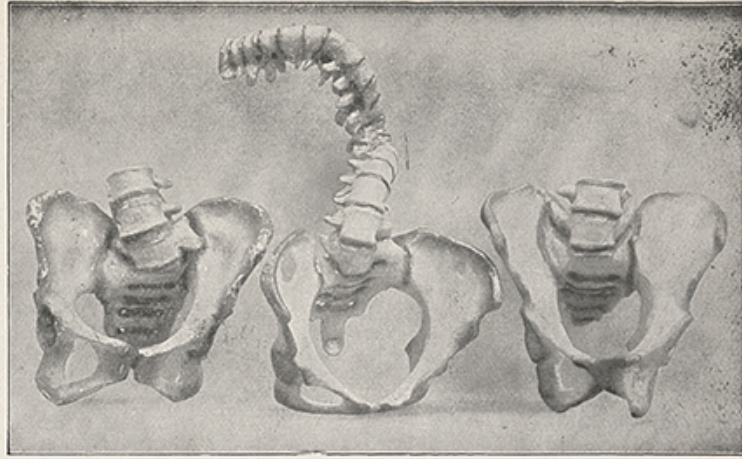
	Fr.
I. Parties génitales normales de l'homme . . . . .	30,00
II. Parties génitales normales de la femme . . . . .	35,00

**III. Hermaphrodisme vrai. Sexe double.**

Ce cas, observé par le Prof. Garré et décrit par Walter Simon dans le 172<sup>ème</sup> volume des „Archives de Virchow“, présente, en ce qui concerne les parties génitales externes, un pénis rudimentaire mais



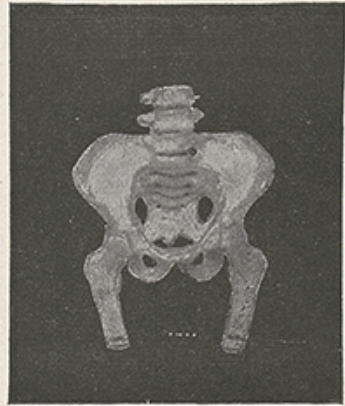
13 e.



13

14 w<sup>11</sup>.

13



14 w<sup>9</sup>.



13 f.

normalement recouvert d'un prépuce, ainsi qu'une vulve également rudimentaire. Quant aux parties génitales internes, sur lesquelles nous devons nous baser pour déterminer le sexe, elles furent mises à nu à l'occasion d'une opération ayant pour but d'ouvrir une poche hernieuse, et on a constaté par l'examen macroscopique et microscopique qu'elles comprenaient les testicules, les épидидymes, l'ovaire, le parovaire et la trompe de Fallope. La position anatomique des différents organes est indiquée par le croquis ci-contre. Fr.

Dans la structure du corps et dans l'expression du visage, c'est le type féminin qui prédominait, et la conformation masculine n'existait que dans la structure du thorax, dans l'attache du bras et dans la forme de l'épaule.

En plus de ce cas d'hermaphrodisme vrai, il n'y en a que 4 autres qui soient décrits dans les publications scientifiques . . . . . 44,00

#### IV. Hermaphrodisme vrai ou incertain ?

##### Prématurité masculine et féminine.

Chez cet enfant âgé de neuf ans, dont les parties génitales externes présentent d'une part un membre viril avec gland et prépuce proportionné à l'âge, et d'autre part une vulve féminine avec vagin, grandes et petites lèvres, ayant tous les caractères du développement complet, les caractères génitaux secondaires masculins apparurent subitement à l'âge de quatre ans et se développèrent normalement et graduellement dans le courant des années de puberté. La barbe et les poils masculins du corps poussèrent en quelques semaines; le squelette du tronc et les muscles prirent un caractère masculin et la voix mue.

A l'âge de neuf ans commença la menstruation; en même temps les seins se développèrent et commencèrent à sécréter liquide.

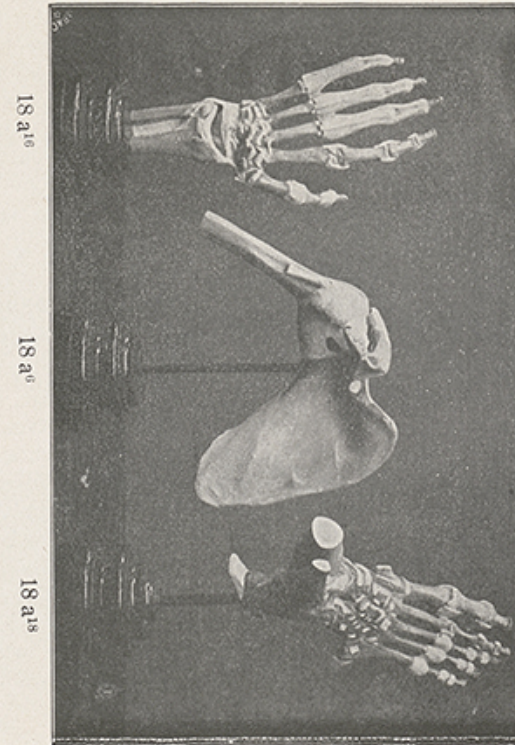
Le développement des attributs génitaux secondaires masculins et féminins permet de supposer que l'enfant possède des testicules et des ovaires, un tissu blasiogène masculin et féminin. Mais comme on n'a pu démontrer jusqu'ici que la présence de la menstruation (expulsion du germe), mais non la sécrétion du sperme, on ne sait pas encore s'il s'agit d'un cas d'hermaphrodisme vrai ou de pseudo-hermaphrodisme. Ce cas est unique relativement à la prématurité et il porte en soi la source de problèmes scientifiques dont l'étude a une immense portée . . . . . 44,00



16 p.



14.a.



18 a<sup>10</sup>

18 a<sup>5</sup>

18 a<sup>18</sup>

### V. Pseudo-hermaphrodisme incertain.

Les parties génitales externes de cet enfant, âgé de cinq ans, comportent un membre viril de développement imparfait, avec gland et prépuce de conformation défectueuse, une vulve et un vagin avec hymen et des lèvres féminines. On n'a pu constater de glandes génitales ni dans ces parties ni dans la cavité inguinale. Le sexe de l'enfant restera dans tous les cas incertain jusqu'à la puberté. Toutefois des goûts de jeune garçon prononcés et se développant de plus en plus avec l'âge permettent de supposer qu'il s'agit peut être d'un pseudo-hermaphrodisme masculin . . . . . Fr. 38,00

### VI. Pseudo-hermaphrodisme masculin, erreur de sexe.

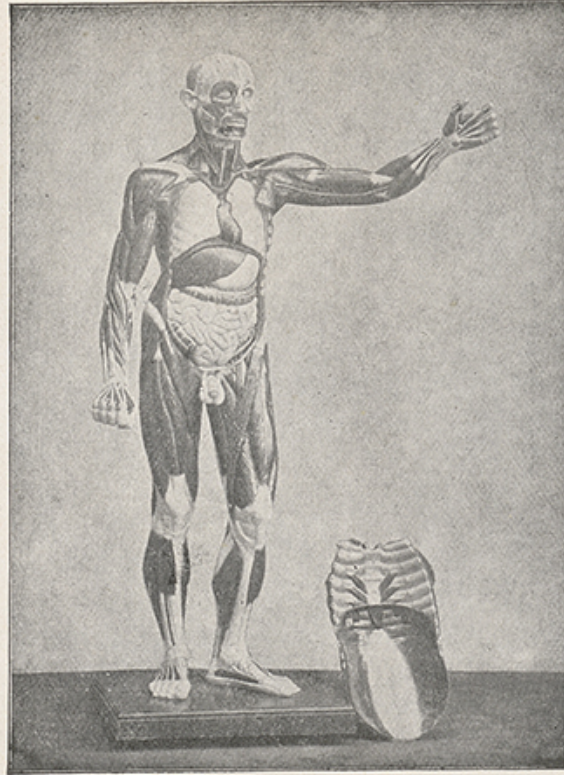
Les parties génitales extérieures de cette personne, âgée de 45 ans, ont un caractère principalement féminin: Une excroissance génitale rappelant absolument un clitoris féminin légèrement grossi, de grandes et de petites lèvres. Mais un testicule de grandeur normale est descendu dans la grande lèvre droite, de sorte que celle-ci est devenue un véritable scrotum . . . . . 44,00

### VII. Pseudo-hermaphrodisme masculin. Erreur de sexe.

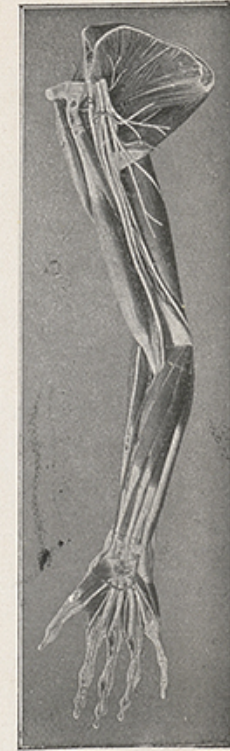
Cette préparation nous montre les parties génitales de la personne No. VI avec vulve fermée. L'expression masculine totale est alors plus prononcée. Les attributs génitaux secondaires, structure du corps, poils et cheveux et la voix sont absolument masculins. Cette personne produit aussi du sperme et a des penchants masculins relativement aux rapports sexuels avec la femme. Néanmoins elle refuse toute rectification de son sexe, car la profession féminine et les habitudes féminines lui sont devenues indispensables 38,00



16q.



15 d.



16 o.

### VIII. Pseudo-hermaphroditisme. Sexe masculin.

#### Parties génitales extérieures de l'homme, simulant le sexe féminin.

Fr.

Le membre viril est tellement défectueux qu'il fait l'impression d'un clitoris féminin.

Dans la vulve, qui s'étend le long de l'excroissance génitale non perforée, à la partie inférieure, jusqu'à la commissure postérieure, se trouve l'orifice du canal de l'urèthre et une fausse poche (vagin rudimentaire) profonde d'environ 2 cm.

De chaque côté, dans les grandes lèvres, on sent un testicule de la grosseur d'un haricot.

Le sexe effectivement masculin a été constaté par la sécrétion du sperme . . . . . 38,00

### IX. Pseudo-hermaphroditisme. Sexe féminin.

#### Parties génitales extérieures de la femme, simulant le sexe masculin.

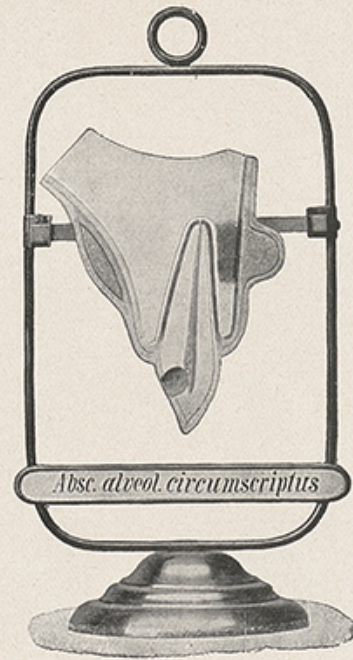
Par suite de son développement considérable et de la conformation du prépuce, le clitoris fait absolument l'impression d'un membre viril. Les grandes lèvres fortement arquées en avant simulent un scrotum partagé par la vulve, mais ne contiennent pas de masse glandulaire. La fissure génitale se prolonge à la partie inférieure du clitoris non perforé jusqu'à son extrémité. L'orifice du canal de l'urèthre féminin, ainsi qu'une très petite vestibule se trouvent à l'emplacement normal dans la vulve. Le sexe féminin a été constaté avec certitude par l'expulsion des ovules (menstruation) . . . . . 45,00

### X. Pseudo-hermaphroditisme féminin. Erreur de sexe.

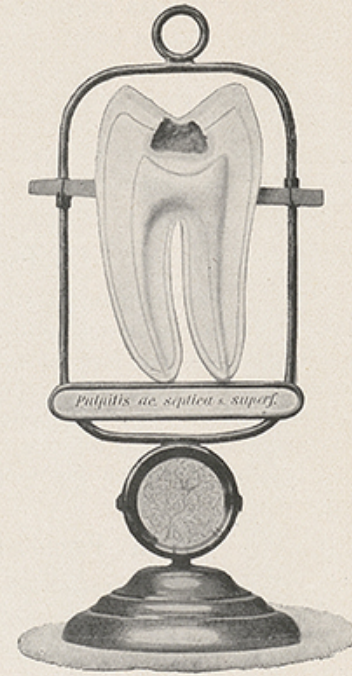
#### Préparation anatomique. Collection du Dr. Magnus Hirschfeld.

Les parties génitales extérieures, l'excroissance génitale simulant un membre viril et les bourrelets (lèvres) rappelant la forme du scrotum par leur position très rapprochée, on fait supposer par erreur que cet enfant de 5 ans était un garçon. Ce fut seulement à l'autopsie, qui permit de découvrir l'utérus, les





19 a<sup>34</sup>.



19<sup>1</sup>.

trompes et les ovaires, que l'on reconnut qu'il s'agissait au contraire d'un enfant du sexe féminin. L'examen Fr.  
microscopique des glandes génitales a confirmé également qu'il s'agissait de tissus ovariens . . . . . 45,00

### **XI. Pseudorrhénie. Sexe féminin.**

**(Femme, dont les parties génitales extérieures simulent le sexe masculin).**

Ce cas, observé par Fehling, présente un clitoris fortement grossi, ayant complètement l'apparence d'un membre viril, mais imperforé, un canal de l'urèthre féminin et une très petite entrée du vagin. La grande lèvre de droite contient un ovaire provenant d'une hernie inguinale . . . . . 45,00

### **XII. Pseudorrhénie.**

**(Coupe du bassin d'une femme, dont les parties génitales externes simulent le sexe féminin).**

Représenté schématiquement.

Le clitoris fortement grossi fait absolument l'impression d'un membre viril. L'urèthre et le vagin se rejoignent à l'intérieur de l'abdomen pour former un tube commun (persistance d'un sinus uro-genitalis en forme de canal), aboutissant à la racine du membre. La matrice, les ovaires et les parovaires sont normalement développés . . . . . 38,00

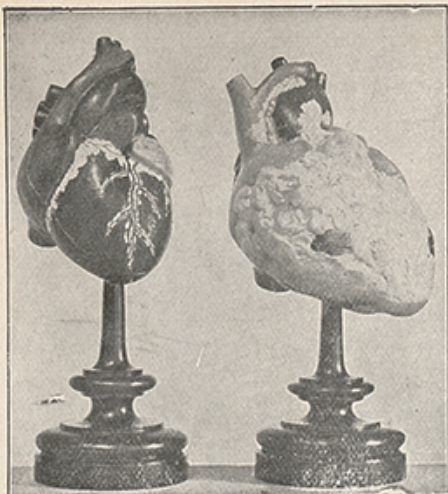
### **XIII. Cryptorchisme et aplasie testiculaire.**

**Azoospermie. Infantilisme sexuel.**

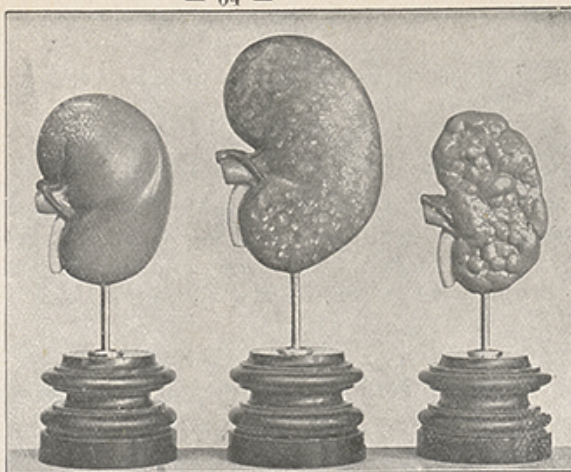
(Testicules non développés dissimulés dans le canal inguinal. Absence de cellules spermatiques).

Infantilisme sexuel.

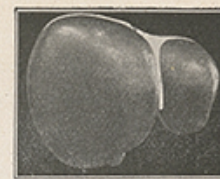
Cet homme de cinquante ans, dont la préparation montre les parties génitales externes, a des testicules à peine gros comme des noisettes. Ces testicules sont demeurés dans les canaux inguinaux, au lieu de descendre dans le scrotum, comme c'est le cas dans le développement normal, même avant la naissance.



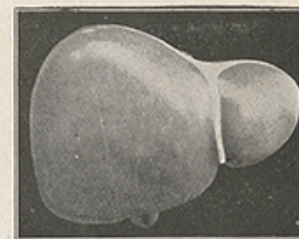
Coeur sain    Coeur du buveur



Rein sain    Rein hypertrophic    Rein rétréci



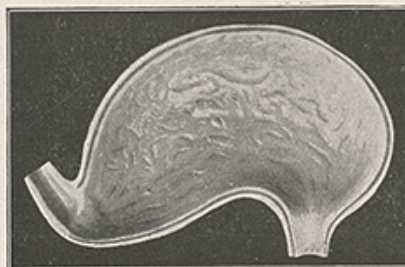
Foie sain



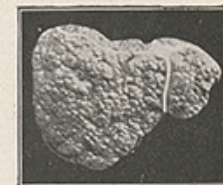
Foie hypertrophic



Estomac sain



Estomac du buveur



Foie rabougri

Il sécrète bien du sperme, mais l'examen microscopique a montré que ce sperme ne contient pas de germes (spermatozoaires). — Les attributs génitaux masculins se sont développés, mais cet homme est resté au niveau de l'enfant quant à ses facultés et à sa conduite sexuelle. Des enfantillages sexuels, qu'il avait entrepris avec des fillettes, le conduisirent aux travaux forcés, son état anormal n'ayant pas été constaté par une expertise. C'est ce qu'il est question de faire maintenant à la suite de la révision du procès . . . . . 38,00 Fr.

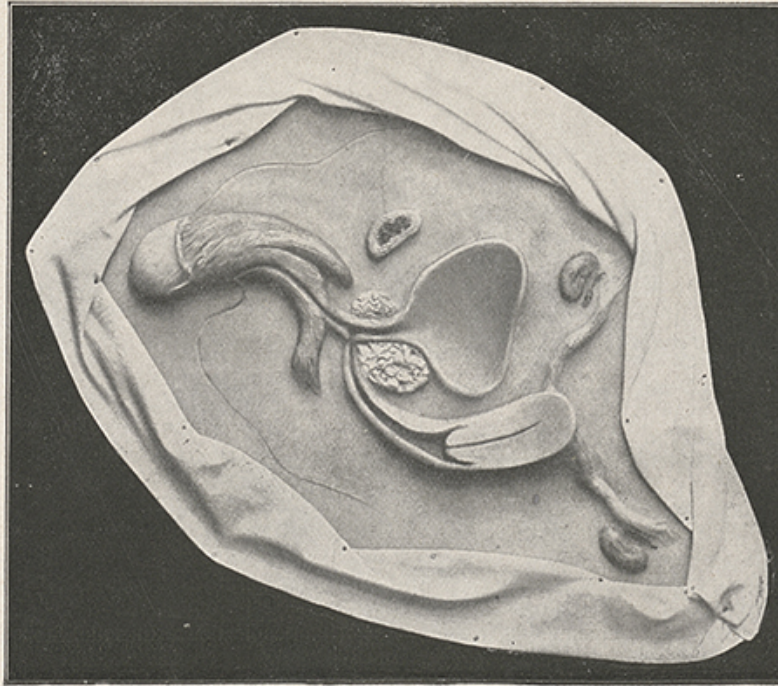
### 27. Collection de diapositifs: Les premiers secours.

1. Pansement d'une fracture du bras;  
2 hommes soulèvent le patient sur son siège.
2. Bandage autour de la tête; pansement d'une fracture du bras, 2 hommes maintiennent le bras.
3. Bandage autour de la tête et du cou; pansement d'une fracture de l'avant-bras; le bras est tenu par 1 homme.
4. Pansement d'une fracture du poignet; bandage supportant la main; ligature de l'artère du bras.
5. 3 hommes ôtent le pantalon et maintiennent la jambe cassée.
6. Position du patient dans un cas de fracture de la cuisse et du bassin, lésion de l'abdomen. Tâtement du pouls.
7. Pansement et bandage d'une fracture de la cuisse; le patient est maintenu par 2 hommes.
8. Pansement et bandage d'une fracture de la cuisse; le patient est soulevé par 3 hommes. (Premier temps).
9. Pansement d'une fracture de la jambe; le patient est soutenu par 1 homme.
10. Pansement provisoire d'une blessure; la jambe est soutenue par 1 homme; ligature (bandage comprimé) de l'artère de la cuisse.
11. Compression de l'artère du cou; ligature de l'artère du bras; le bras est soutenu par 1 homme.
12. Pansement provisoire de la jambe; la jambe est soutenue par 1 homme; compression de l'artère de la cuisse.
13. Bandage sur les yeux; compression de l'artère de la clavicule; tâtement du pouls au-dessus du poignet.
14. Respiration artificielle sur le thorax; (expiration) traction de la langue.
15. Respiration artificielle par les bras, (expiration) traction de la langue. Soulèvement de l'arcade maxillaire.
16. Respiration artificielle. (Inspiration).
17. Respiration artificielle avec traction de la langue. (Inspiration).
18. Respiration artificielle. (Expiration).

**Prix:**

La collection Francs ~~50,00~~ La pièce Francs 2,00.

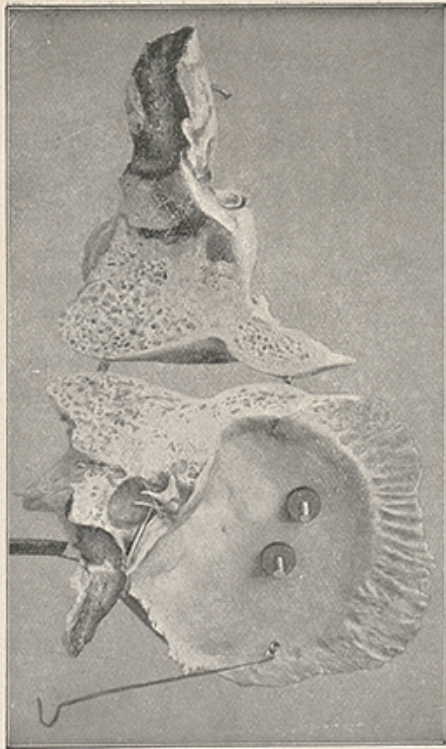
30,00



No. 26 XII.

### 31. Préparats osseux naturels d'homme.

	Fr.
a) Squelette monté sur chevalet selon qualité . . . . .	125,00—200,00
b) La même pour démonstration de luxations . . . . .	150,00—250,00
c) Demi-squelette, bras, jambe, crâne, 12 vertèbres et côtes, épaule, clavicule, sternum, demi-bassin	75,00
e) Crâne avec ou sans boîte crânienne démontable . . . . .	32,00—50,00
e <sup>1)</sup> Demi-crâne avec indication en couleur des différents os . . . . .	25,00
f) Crâne d'enfant, suivant la qualité . . . . .	25,00—45,00
g) " " maxillaire ouvert. montrant les deux dentitions . . . . .	45,00—65,00
h) " de nouveaux-nés et d'embryons . . . . .	10,00—15,00
i) " brisé en carton-pâte . . . . .	45,00—65,00
*k) " " monté sur pied . . . . .	100,00—125,00
l) " se démontant en 9 pièces, os temporal se démontant en 3 pièces, cavité frontale, cavité du maxillaire supérieur ouverte . . . . .	65,00—90,00
m) Crâne se démontant en 9 pièces, les maxillaires ouverts; les racines des dents sont découvertes d'un côté pour montrer l'entrée des nerfs et des vaisseaux . . . . .	95,00—115,00
n) Os temporal sur chevalet avec 3 coupes, nerfs et artères . . . . .	32,00
o) Os temporal sur pied, opération radicale montrant l'apophyse mastoïde . . . . .	32,00
p) " " " " " coupe par la cavité du tympan, les canaux demicirculaires et les nerfs sont découverts . . . . .	64,00
q) Os temporal sur pied, avec le sternocleid. mastoïd., les artères de la région du cou et de l'oreille, ganglion semi-lunaire, Ns. petrosi et facialis. Le labyrinthe et le colimaçon sont préparés; le tegmen tympani est enlevé . . . . .	75,00
r <sup>1)</sup> Bras avec la main et l'épaule . . . . .	23,00
r <sup>2)</sup> " " " " " " (le haut du bras se replie) . . . . .	28,00
r <sup>3)</sup> Main, montée sur planchette, s'enlevant . . . . .	10,00



31 n.



31 z.

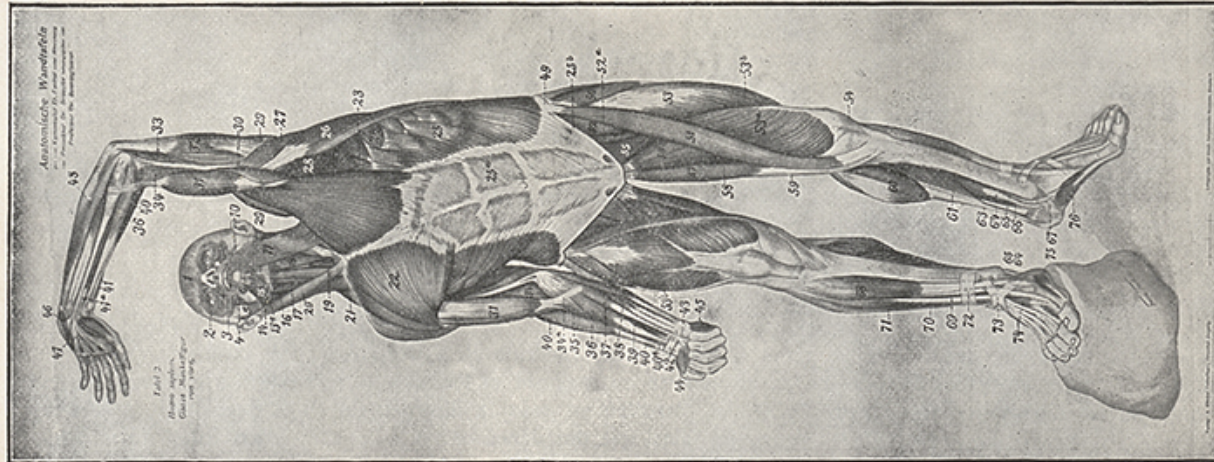
	Fr.
s) Cuisse, jambe et pied . . . . .	23,00
s <sup>1</sup> ) " " " " avec la moitié du bassin . . . . .	32,00
s <sup>2</sup> ) " " " " la cuisse repliant . . . . .	30,00
s <sup>3</sup> ) Pied, monté sur planchette, s'enlevant . . . . .	10,00
t) Bassin, masculin ou féminin . . . . .	20,00—25,00
t <sup>1</sup> ) " " " " avec la moitié des cuisses . . . . .	32,00—38,00
t <sup>2</sup> ) " " " " avec ligaments . . . . .	38,00
u) Os de l'avant-bras décalcifié, dans l'alcool, entièrement élastique et flexible . . . . .	15,00
v) 3 tailles dentaires naturelles montées sous verre. 1) Incisive ou canine saine avec pulpe ouverte; malaire avec pulve malade; 3) molaire avec périodonte malade . . . . .	15,00
w) 15 dents naturelles montées dans une boîte, montrant les principales affections dentaires, telles que la pulpite, la périodontite, le polype de la pulpe, l'abcès aveugle, le cyste etc. . . . .	38,00
x) Maxillaire inférieur sur pied, les racines des dents découvertes avec les nerfs et les vaisseaux . . . . .	25,00—32,00
y) Préparation de maxillaire, montrant le maxillaire supérieur et le maxillaire inférieur découvert avec toutes les dents, sur pied élégant. Les vaisseaux sanguins sont représentés d'un côté et les nerfs de l'autre . . . . .	70,00—90,00
*z) Boîte contenant des coupes de dents . . . . .	32,00

Quelques os, tels que les os du crâne (os sphénoïdal, clavicule etc.), des côtes avec vertèbres, des os du pied et de la main, etc., sont toujours en grand nombre en magasin et fournis aux prix les plus réduits. Toutes les préparations d'os sont faites soigneusement et correctement sous la direction du Prof. Benninghoven. Nous achetons constamment des crânes et des squelettes, ainsi que des dents, en toutes quantités aux cours du jour les plus élevés.



### Diapositifs. Premiers soins. Deuxième Section.

- |                                                                                                        |                                              |
|--------------------------------------------------------------------------------------------------------|----------------------------------------------|
| 19. Position des mains pour le siège porteur                                                           | 22. Position élevée dans le cas de gangrène. |
| 20. Blessé au bras sur le siège porteur; le bras est soutenu par une pièce d'étoffe pliée en triangle. | 23. Ligature d'une morsure de serpent.       |
| 21. Gangrène; inflammation du bras.                                                                    | 24. Position en cas de défaillance.          |
|                                                                                                        | 25. " " " " coup de soleil.                  |



No. 43 II.

- |                                                               |                                                                                      |
|---------------------------------------------------------------|--------------------------------------------------------------------------------------|
| 26. Position en cas de crampes accompagnées d'évanouissement. | 30. Expiration artificielle dans le sauvetage d'un noyé.                             |
| 27. Comment en nage avec un noyé.                             | 31. Dégagement d'une personne foudroyée par un courant électrique.                   |
| 28. Compression du thorax, d'un noyé.                         | 32. Position et respiration artificielle dans le sauvetage d'une personne foudroyée. |
| 29. Respiration artificielle dans le sauvetage d'un noyé.     |                                                                                      |

La pièce Fr. 2.00

Radiographies; 100 diapositifs de toutes les fractures d'os et de toutes les luxures (déboitements). La pièce Fr. 2.00

### 32. Figures de devantures et à bandages.

	Fr.
a) Figure de devanture, 80 cm de haut, en papier mâché . . . . .	57,00
b) Figure à bandages, recouverte de tricot, tous les membres se mouvant librement, la tête pouvant s'enlever . . . . .	250,00

### 33. Fantômes et pièces de fantômes.

a) Fantôme obstétrique de Schultze, les cuisses relevées et écartées, socle en bois tournant, abdomen en cuir avec carcasse en fil métallique, 4 garnitures pour le rétrécissement du bassin et dispositif pour les opérations gynécologiques . . . . .	190,00
b) Un fantôme gynécologique sur socle en bois fixe, avec de courtes cuisses . . . . .	140,00
c) Plaque en caoutchouc de première qualité pour le renouvellement de la vulve . . . . .	19,00
d) Un mannequin avec cordon ombilical et placenta en chamois . . . . .	30,00—40,00
e) Fantôme obstétrique du Prof. Sellheim . . . . .	125,00



