

*Bibliothèque numérique*

medic@

**Labbé, Léon. Notice sur les titres et travaux scientifiques**

*Paris, Impr. de E. Martinet, 1867.*

*Cote : 110133 vol. 1 n° 10*

# NOTICE

SUR LES

## TITRES ET TRAVAUX SCIENTIFIQUES

DU

D<sup>R</sup> LÉON LABBÉ

Chirurgien de l'hospice de la Salpêtrière, agrégé à la Faculté de médecine,  
Membre de la Société de chirurgie, etc.

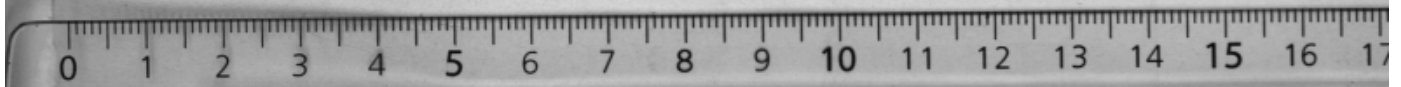
---

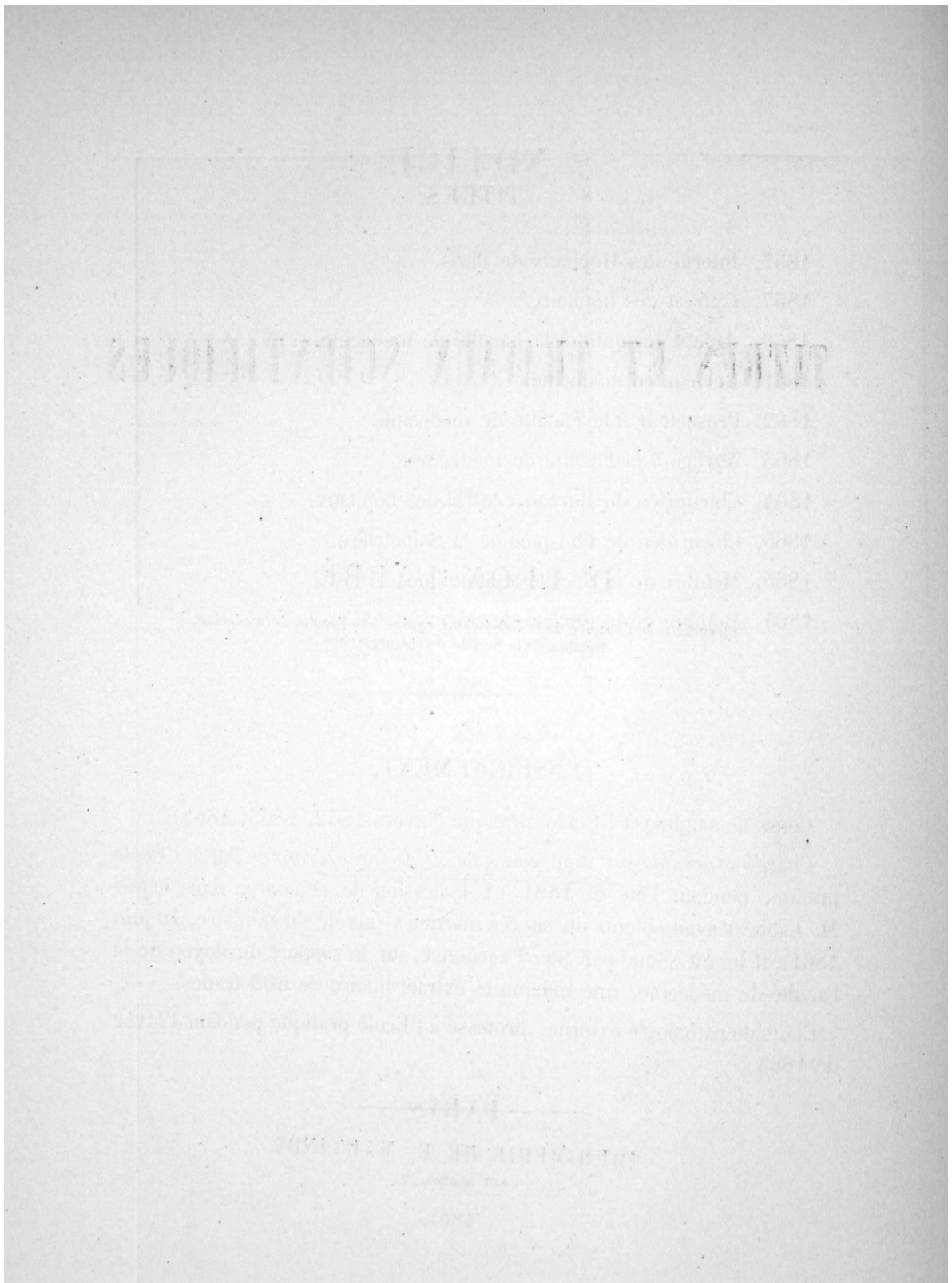
PARIS

IMPRIMERIE DE E. MARTINET

RUE MIGNON, 2

1867







## TITRES.

- 1857. Interne des Hôpitaux de Paris.
- 1857. Lauréat des hôpitaux.
- 1860. Aide d'anatomie à la Faculté de médecine.
- 1861. Docteur en médecine.
- 1862. Prosecteur à la Faculté de médecine.
- 1863. Agrégé à la Faculté de médecine.
- 1864. Chirurgien du Bureau central des hôpitaux.
- 1865. Chirurgien de l'hospice de la Salpêtrière.
- 1865. Membre de la Société anatomique.
- 1865. Membre de la Société de chirurgie.

---

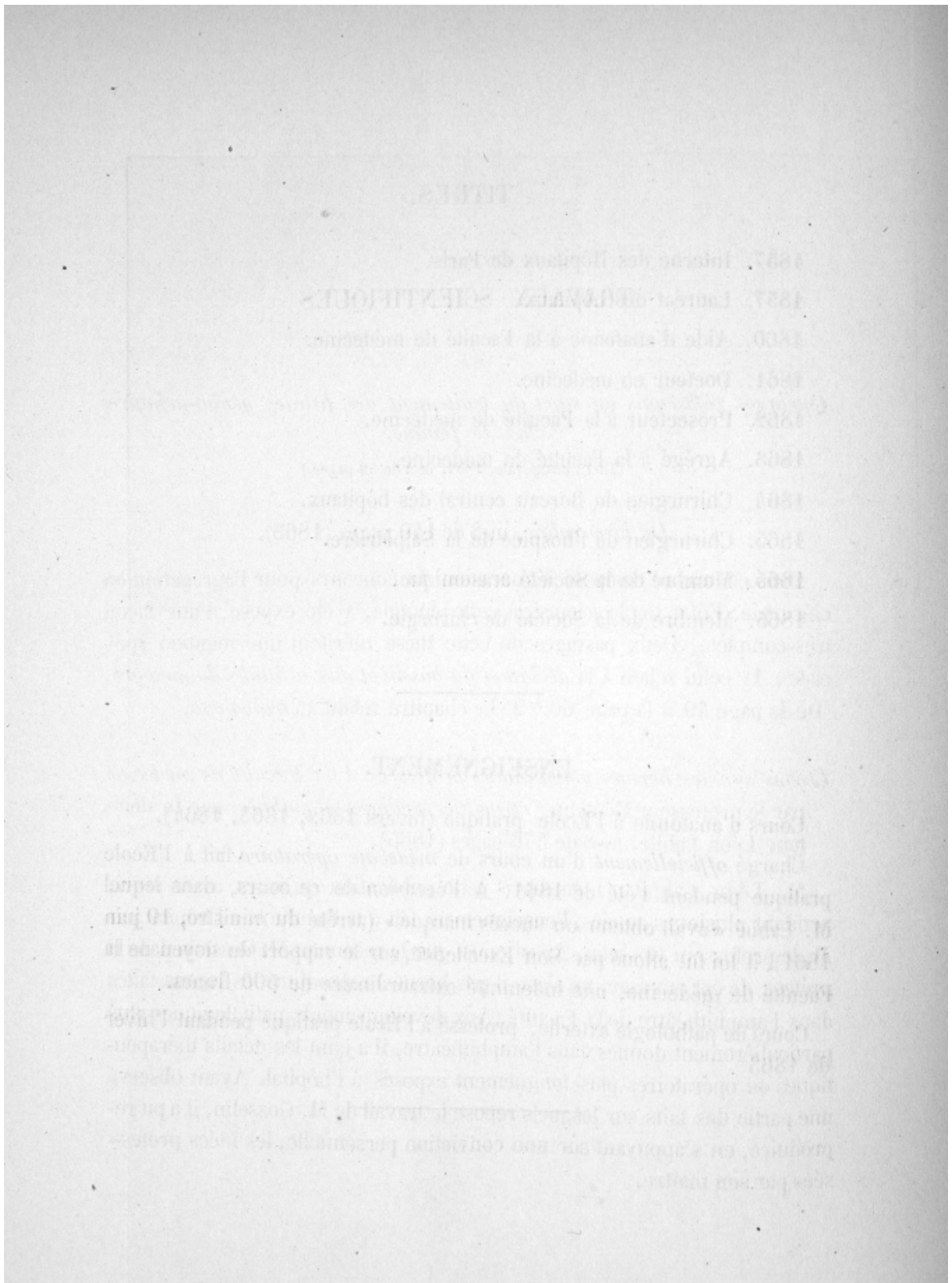
## ENSEIGNEMENT.

Cours d'anatomie à l'École pratique (hivers 1862, 1863, 1864).

Chargé *officiellement* d'un cours de *médecine opératoire* fait à l'École pratique pendant l'été de 1861. A l'occasion de ce cours, dans lequel M. Labbé « avait obtenu un succès marqué » (arrêté du ministre, 19 juin 1861), il lui fut alloué par Son Excellence, sur le rapport du doyen de la Faculté de médecine, une indemnité extraordinaire de 500 francs.

Cours de pathologie externe, professé à l'École pratique pendant l'hiver de 1863

---



## TRAVAUX SCIENTIFIQUES

*Quelques réflexions au sujet du traitement des fistules génito-urinaires chez la femme.*

(Thèse inaugurale, 1861, in-4 de 52 pages.)

*De la coxalgie*, in-8 de 140 pages (1863).

Dans ce travail composé à l'occasion du concours pour l'agrégation en chirurgie, l'état de la science, à cette époque, a été exposé d'une façon très-complète. Deux passages de cette thèse méritent une mention spéciale : 1° celui relatif à la *déviatiou du bassin et aux attitudes du membre*. (De la page 49 à la page 60.) 2° Le chapitre relatif au *traitement*.

*Leçons sur les hernies abdominales professées à la Faculté de médecine* par le professeur Gosselin, *recueillies, rédigées et publiées* par le docteur Léon Labbé, in-8 de 476 pages (1865).

M. Léon Labbé n'a entrepris cette publication qu'après avoir suivi, pendant plusieurs années, l'enseignement fait à la Faculté et à l'hôpital par M. le professeur Gosselin. Aussi, ainsi que le reconnaît M. Gosselin dans la préface de cet ouvrage, ne s'est-il pas borné à reproduire les leçons faites dans l'amphithéâtre de la Faculté. Aux développements pathologiques plus particulièrement donnés dans l'amphithéâtre, il a joint les détails thérapeutiques ou opératoires plus longuement exposés à l'hôpital. Ayant observé une partie des faits sur lesquels repose le travail de M. Gosselin, il a pu reproduire, en s'appuyant sur une conviction personnelle, les idées professées par son maître.



*Recherches expérimentales sur les lésions de l'intestin à la suite  
de l'étranglement intestinal.*

(Dans la thèse de M. Nicaise, 30 juin 1866, n° 149.)

M. Labbé a entrepris une série d'expériences propres à éclairer l'histoire des lésions qui succèdent aux étranglements intestinaux. Ces expériences, qui sont continuées actuellement, ont déjà été utilisées par M. le docteur Nicaise, ancien interne des hôpitaux, dans sa thèse inaugurale, sur les *Lésions de l'intestin dans les hernies*.

Dans la préface de sa thèse, M. Nicaise s'exprime ainsi : « Nous devons » tous nos remerciements à M. Labbé pour la bienveillance avec laquelle il » a mis à notre disposition les résultats d'expériences nombreuses, inédites. Dans ces expériences, M. Labbé avait pour but de rechercher » quelles sont les lésions de l'intestin dans les hernies ; elles ont été faites » avec le plus grand soin sur des animaux acclimatés et soignés après l'opération. On comprend toute l'importance que doit avoir le rapproche- » ment des lésions que nous avons observées sur l'homme avec celles observées par M. Labbé, sur les animaux. »

Les résultats définitifs de ces expériences feront, de la part de M. Labbé, l'objet d'une prochaine publication ; mais dès aujourd'hui elles ont pu servir à étendre considérablement la description rigoureuse des lésions observées à la suite de l'étranglement intestinal.

A la page 88 de sa thèse M. le docteur Nicaise s'exprime ainsi : « Le » nombre des expériences de M. Labbé m'empêche de les reproduire » toutes, mais leur importance et le soin avec lequel elles ont été faites » m'engagent à donner tous les résultats obtenus. » Suit un résumé très-complet des résultats de ces expériences.

*Hernie obturatrice étranglée.*

(Bulletin de la Société de chirurgie, 1866, p. 436.)

Dans cette observation, intéressante surtout à cause de la très-grande rareté des lésions de cette nature, M. Labbé a fait voir toute l'importance

que l'on doit apporter à l'existence de la douleur sur le trajet du nerf obturateur, dans le cas de hernie obturatrice étranglée.

*Mémoire sur la propagation de l'inflammation au péritoine, à la suite des adénites inguinales.*

(Mémoires de la Société de chirurgie, t. VI, p. 406.)

Dans ce mémoire, appuyé principalement sur des observations qui lui sont personnelles, M. Labbé démontre surabondamment la possibilité de la propagation de l'inflammation née dans les ganglions inguinaux, au péritoine.

C'est principalement au niveau du septum crural, par l'intermédiaire du ganglion de Cloquet, que l'inflammation passe du membre inférieur dans la fosse iliaque.

La connaissance des faits exposés dans ce travail doit faire modifier, dans une certaine mesure, le pronostic généralement peu grave des inflammations qui ont pour siège les ganglions inguinaux.

*Rapport sur les progrès de la chirurgie française.*

Grand in-8 de 768 pages, 1867.

En collaboration avec le docteur Félix Guyon. Ouvrage publié sous les auspices de MM. les professeurs Denonvilliers, Nélaton et Velpeau.

Dans cet ouvrage ont été exposés avec soin tous les progrès accomplis par la chirurgie de notre pays pendant la période contemporaine.

Les auteurs ont pris pour point de départ de leur travail l'ouvrage classique de l'illustre Boyer, cette œuvre importante qui forme le lien naturel entre le temps de l'Académie de chirurgie et celui de Desault et l'époque présente.

Dans un premier chapitre, les auteurs ont cherché à montrer sous quelles influences s'est développé le mouvement scientifique chirurgical de notre époque, et quelles sont les tendances actuelles de ce mouvement et de l'enseignement chirurgical en France.

Le reste de l'ouvrage a été divisé en quatre chapitres :

Progrès accomplis dans l'étude de la pathologie chirurgicale.



Progrès accomplis dans l'application des méthodes d'exploration.

Progrès accomplis en médecine opératoire.

Progrès accomplis dans le traitement des blessés et des opérés.

Les auteurs ont compris toute l'importance qu'il y avait, dans un ouvrage de cette nature, à rendre à chacun la plus stricte justice, et ils se sont tout particulièrement attachés à cette partie de leur tâche.

*Observations et réflexions pour servir à l'histoire de l'ovariotomie.*

A. Kyste multiloculaire de l'ovaire gauche; une ponction; ovariectomie pratiquée à Paris. Guérison.

(*Gazette hebdomadaire*, 1865, n° 43.)

B. Kyste multiloculaire de l'ovaire gauche; adhérences avec la paroi abdominale, l'intestin, l'épiploon et toute la surface interne du petit bassin; ovariectomie. Mort.

(*Gazette hebdomadaire*, 1867, n° 28.)

C. M. Labbé a entrepris et exécuté avec M. Gosselin des expériences sur les animaux, dans le but de déterminer quel est le meilleur mode de suture de la paroi abdominale, après l'opération de l'ovariectomie, et quel rôle l'épiploon peut jouer dans la production des adhérences qui facilitent la réunion de cette paroi. Ces expériences, dont les résultats ont été recueillis avec soin, sont restées jusqu'à ce jour inédites.

*Observations pour servir à l'histoire des embolies.*

A. Fracture simple de la jambe droite à sa partie moyenne; épanchement énorme de sang, s'étendant depuis les racines des orteils jusqu'à la hauteur de la fracture. Mort subite au quarante-septième jour. Caillots dans la veine crurale. Embolie de l'artère pulmonaire.

(*Bulletin de la Société de chirurgie*, 1864, p. 502.)

Cette observation très-complète a été reproduite dans le mémoire de M. le docteur Azam, de Bordeaux, *Sur la mort subite par embolie de l'artère pulmonaire à la suite du traumatisme des membres.*

B. Gangrène sénile par oblitérations artérielles. Autopsie. *Caillot fibrineux ramolli* siégeant au niveau de la crosse de l'aorte et ayant été le point de départ d'embolies artérielles multiples.

Ce cas de gangrène chronique sèche est un spécimen, pour ainsi dire complet, des différentes lésions que peut entraîner l'oblitération des artères.

La marche des manifestations, l'ordre dans lequel elles se sont produites, leur multiplicité, ont pu être étudiées et surtout rapportées à une cause incontestable (l'existence d'un *caillot fibrineux ramolli*) dont le siège et la nature ont été rarement aussi faciles à déterminer.

*Note sur un cas intéressant de tumeur du sein.*

Tumeur adénoïde ulcérée à une époque fort éloignée de son début, au bout de trente ans. Adénome ulcéré.

(*Union médicale*, p. 827, 1865.)

*Article astragale.*

*Dictionnaire encyclopédique des sciences médicales*, t. VII, p. 3. Article didactique dans lequel sont consignés tous les faits nouveaux relatifs à l'histoire des luxations de l'astragale.

*Rapports à la Société de chirurgie.*

1° Rapport sur les *recherches* de M. le docteur Oré de Bordeaux, *relatives à la transfusion du sang*.

(*Bulletin de la Société de chirurgie*, 1865, p. 544.)

2° Rapport sur un travail de M. le docteur Labat, de Bordeaux, intitulé : *De la résorption purulente et des moyens de l'éviter, spécialement dans les amputations*.

(*Bulletin de la Société de chirurgie*, 1866, p. 499.)

3° Rapport sur un mémoire de M. le docteur Marc Sée, intitulé : *De l'imbibition et de son rôle en pathologie*.

(*Bulletin de la Société de chirurgie*, 1866, p. 504.)



*Diverses communications faites à la Société de chirurgie.*

- Sur une luxation irréductible du pouce. *Bulletin*, 1864.  
Sur une ankylose incomplète de la mâchoire inférieure. *Bulletin*, 1865.  
Sur un cas d'anévrysme faux consécutif du pli du coude. *Bulletin*, 1865.  
Sur une tumeur fibro-cartilagineuse adhérente à l'omoplate. Ablation.  
Érysipèle bronzé, à début très-rapide, dix heures après l'opération. Mort  
le quatrième jour. Examen anatomique de la tumeur. *Bulletin*, 1865.

*Diverses communications faites à la Société anatomique.*

- Sur un cas de tuberculisation des organes génito-urinaires.  
Sur un enchondrome de la parotide.  
Rapport sur un cas de *kystes hydatiques multiples de l'abdomen*, présenté par M. Royet.

*Divers articles de bibliographie : in Gazette médicale, Gazette hebdomadaire, Union médicale.*

*Publication dans la Gazette des hôpitaux, le Moniteur des hôpitaux, le Progrès médical, d'observations recueillies dans les services de Jobert, de Lamballe, et de M. Gosselin.*

Parmi ces observations, deux méritent une attention particulière; elles ont été recueillies dans le service de M. le professeur Gosselin en 1858.

Elles sont intitulées : 1° *Observation d'anévrysme poplité traité par la compression d'abord incomplète avec les appareils, puis totale avec les doigts; abcès consécutif du sac. Guérison.*

(*Gazette des hôpitaux*, 1859, p. 145.)

2° *Observation de rupture traumatique de l'urèthre avec écartement considérable des deux bouts; rétention d'urine, recherches infructueuses du bout postérieur du canal pendant quarante jours; sondes à demeure, abcès du testicule droit; restauration du conduit.*

(*Gazette des hôpitaux*, 1859, p. 193.)