

Bibliothèque numérique

medic@

Princeteau, Laurent. Notice sur les titres et travaux scientifiques

Paris, typ. Gaston Née, 1892.

Cote : 110133 vol.XXVIII n°37

NOTICE

SUR LES

37

TITRES ET TRAVAUX SCIENTIFIQUES

DU

D^r PRINCETEAU

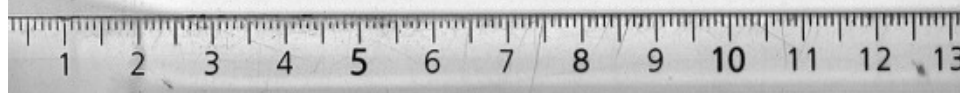
ENSEIGNEMENT

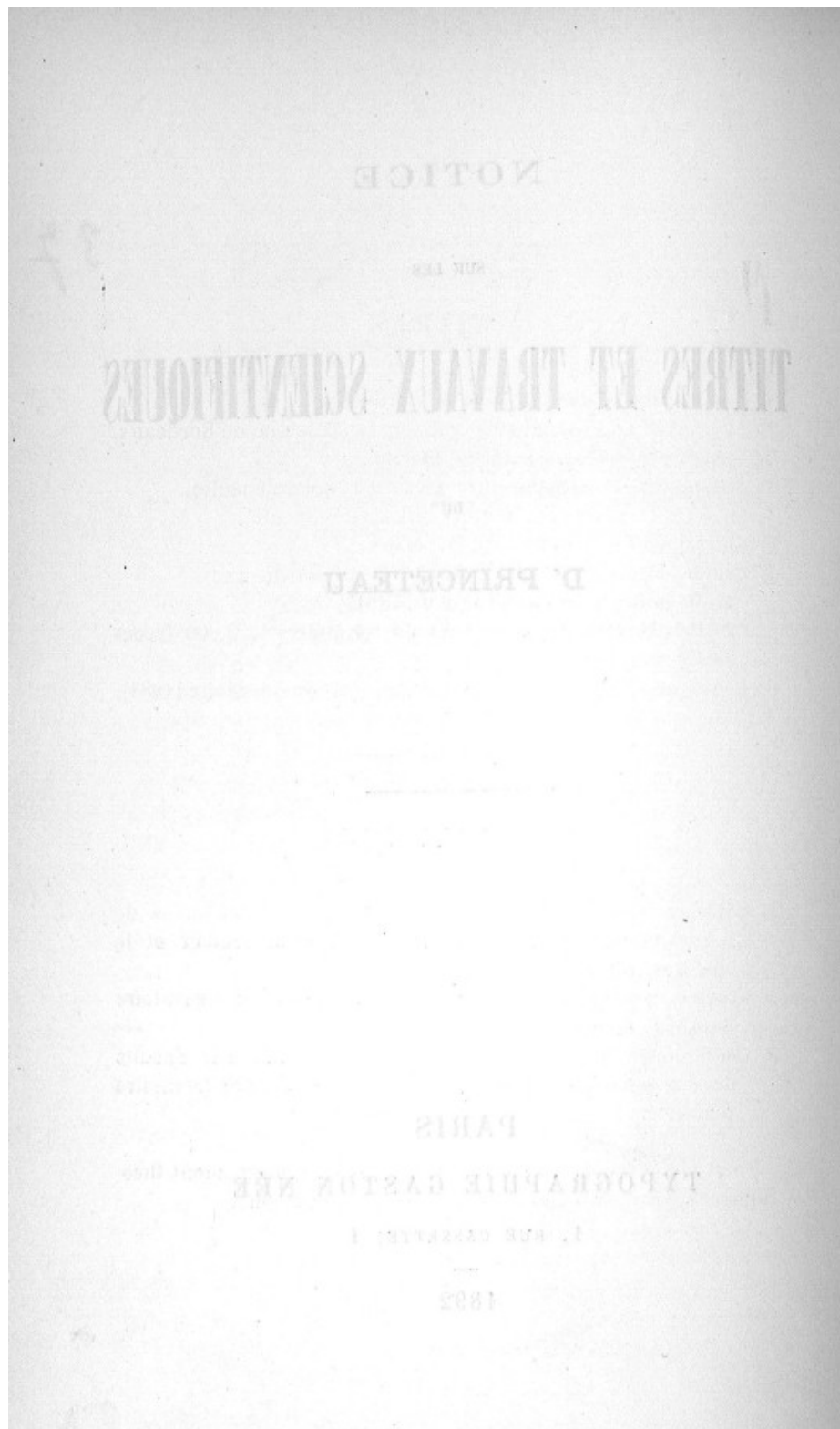
PARIS

TYPOGRAPHIE GASTON NÉE

1, RUE CASSETTE, 1

1892





TITRES

1. Ancien interne des hôpitaux de Bordeaux.
2. Ancien aide d'anatomie à la Faculté de médecine de Bordeaux.
3. Ancien prosecteur à la même Faculté.
4. Ancien chef de clinique chirurgicale à la même Faculté.
5. Chef des travaux anatomiques à la même Faculté.
6. Chirurgien des hôpitaux de Bordeaux.
7. Lauréat *bis* de la Faculté de médecine de Bordeaux :
 - 1^o Médaille de bronze (Thèse de 1884);
 - 2^o Prix Godard, dit « des Docteurs stagiaires », 2,000 francs (1885).
8. Lauréat de l'Administration des hôpitaux de Bordeaux (1883).

ENSEIGNEMENT

1. Conférences d'anatomie faites à la Faculté de médecine de Bordeaux en qualité d'aide d'anatomie, de prosecteur, et de chef des travaux anatomiques.
2. Travaux pratiques d'anatomie et de médecine opératoire durant la même période.
3. Conférences libres d'embryologie humaine faites à la Faculté de médecine de Bordeaux pendant l'année 1890 (semestre d'hiver).

Total : huit semestres d'hiver consacrés à l'enseignement théorique et sept à l'enseignement pratique de l'anatomie.

TRAVAUX SCIENTIFIQUES

Thèse de doctorat, soutenue devant la Faculté de médecine de Bordeaux en 1884. Cette Thèse est intitulée : *Essai sur quelques anomalies viscérales et artérielles chez l'homme.*

Dans cette Thèse, il est plus particulièrement question des anomalies du foie, des reins et de la bifurcation de l'aorte abdominale.

Il y est rapporté notamment par l'auteur une anomalie artérielle absolument unique jusqu'à ce jour. Il s'agit d'une absence de l'artère iliaque primitive droite et de sa suppléance par un gros tronc ayant la place et les rapports de la troisième artère lombaire à son origine.

Mémoire couronné par la Faculté de médecine de Bordeaux au concours du prix Godard, dit des « Docteurs stagiaires » (année 1885). Ce Mémoire est intitulé : *Des lésions traumatiques de l'appareil biliaire extra-hépatique et des épanchements de bile dans le péritoine.*

Dans ce Mémoire il est fait mention d'une observation curieuse de lésion de l'appareil biliaire avec épanchement intra-péritonéal de bile. Le malade ayant parfaitement guéri après six ponctions successives, l'auteur a cru devoir produire expérimentalement des épanchements intra-péritonéaux de bile sur six chiens pour mieux étudier la physiologie pathologique de cette affection. Il en arrive à cette conclusion que la bile stérilisée, injectée dans le péritoine du chien, est à la fois irritante et toxique, mais surtout toxique à une certaine dose. L'élimination se fait par les urines. Et les phénomènes observés à la suite des injections sont en tous points semblables à ceux observés par MM. Feltz et Ritter, après injection intra-veineuse du même liquide.

Thèse présentée au concours d'agrégation de 1886 (section d'anatomie et de physiologie). Cette Thèse est intitulée : *Des progrès de la tératologie depuis Isidore Geoffroy Saint-Hilaire.*

L'auteur a fait, dans cette Thèse, l'histoire détaillée de la Tératogénie. Il expose tous les procédés à l'aide desquels les divers expérimentateurs sont arrivés à reproduire des monstres et passe en revue toutes les théories émises pour expliquer la monstruosité simple et la monstruosité double.

Collaboration au *Traité de Pathologie externe* de M. le professeur A. Bouchard, de Bordeaux.

Articles relatifs aux maladies chirurgicales des amygdales, du pharynx et du sinus maxillaire.

Inspiration de la thèse de Caylus (Bordeaux, 1888-1889).

Cette Thèse est intitulée : *Du cathétérisme rétrograde de l'urèthre chez l'homme.*

Nombreuses observations et présentations communiquées à la Société d'anatomie et de physiologie de Bordeaux.

Toutes les présentations et observations ayant été consignées dans les *Bulletins de la Société d'anatomie et de physiologie de Bordeaux*, il ne sera fait mention dans cet exposé que de l'indication permettant au lecteur de se reporter auxdits Bulletins. Les présentations seront précédées de la lettre majuscule P. et les observations détaillées de la lettre O.

ANNÉE 1888.

P. — Anomalie du foie. *Bull. Soc. anat. de Bordeaux*, p. 138.

O. — Névrite interstitielle et troubles trophiques survenus après une fracture de jambe, ayant nécessité l'amputation de la cuisse, *id.*, p. 152.

- P. — Péritonite sus-hépatique enkystée, *id.*, p. 162.
- P. — Larynx de pendu, *id.*, p. 293.
- P. — Polypes et épithéliomas utérins, *id.*, p. 343, 320, 406.
- P. — Kystes mucoïdes de l'ovaire, *id.*, p. 167, 276, 139-132.
- P. — Kystes dermoïdes de l'ovaire, *id.*, p. 170, 304, 343.
- O. — Ectopie du testicule avec hernie inguinale, congénitale étranglée, *id.*, p. 133.
- P. — Épididymite tuberculeuse, *id.*, p. 340.
- P. — Cancer de la vessie, *id.*, p. 126.
- P. — Tumeur du rein droit, *id.*, p. 166.
- P. — Cancer multiple de la peau, *id.*, p. 150-151.
- O. — Épithélioma de la main chez un vieillard. Amputation de l'avant-bras, *id.*, p. 72.
- O. — Fracture du crâne, *id.*, p. 76.
- O. — Fracture du crâne suivie de trépanation en collaboration avec H. Lamarque, *id.*, p. 115.
- P. — Fracture sous-trochantérienne chez un diabétique, *id.*, p. 284.
- O. — Luxation de la sixième vertèbre cervicale suivie de mort, *id.*, p. 42.
- O. — Carie vertébrale généralisée, *id.*, p. 97.
- P. — Mal de Pott dorsal. Résection des lames vertébrales, *id.*, p. 288.
- O. — Hernie inguinale d'origine traumatique, *id.*, p. 53.
- P. — Kyste congénital du cou dû à la persistance du canal de Bochdaleck, *id.*, p. 138-145.
- P. — Kystes butyreux du sein, *id.*, p. 167.
- P. — Kyste dermoïde coccygien, *id.*, p. 167.
- P. — Kyste dermoïde de la région occipitale dégénéré, *id.*, p. 295.

P. — Lipome de la face dorsale du pied, *id.*, p. 237.

P. — Cancer de la langue et ligature préventive de la linguale par un nouveau procédé opératoire, *id.*, p. 237 et *thèse* de H. Lamarque, Bordeaux, 1889.

O. — Squirrhé du sein avec noyau secondaire dans le foie, *id.*, p. 82.

P. — Cancer du triceps crural, *id.*, p. 293.

P. — Synovite fongueuse des fléchisseurs du poignet avec propagation à l'article radio-carpien. Résection de cette articulation par un nouveau procédé opératoire, *id.*, p. 294.

P. — Autoplastie de la lèvre supérieure, *id.*, p. 129.

ANNÉE 1889.

P. — Tic douloureux de la face, excision du nerf dentaire inférieur, *id.*, p. 26.

P. — Hypertrophie de la rate, splenectomie, *id.*, p. 8.

P. — Cathétérisme rétrograde, *id.*, p. 102, et *thèse* de Caylus, Bordeaux, 1888-1889.

P. — Spermatozoïdes dans le sperme d'un castrat, *id.*, p. 150.

P. — Kyste spermatique de l'épididyme, *id.*, p. 150.

P. — Nécrose syphilitique des os du crâne, *id.*, p. 63.

P. — Ostéite du tibia, *id.*, p. 154.

P. — Enchondrome du maxillaire supérieur à cellules ramifiées, *id.*, p. 128.

P. — Myxosarcome du mésentère, *id.*, p. 155.

P. — Tumeur mélanique généralisée, *id.*, p. 153.

P. — Anévrysme poplité diffus, amputation de cuisse, *id.*, p. 105.

P. — Calcul salivaire du plancher de la bouche, *id.*, p. 151.

ANNÉE 1892.

Dans le courant du mois de février, l'auteur a présenté à la Société d'anatomie et de physiologie de Bordeaux, plusieurs cas d'anomalies nerveuses relatives aux nerfs médian et musculo-cutané plus quelques anomalies musculaires dont l'une, fort intéressante, serait unique dans la science. Il s'agissait d'un faisceau du long supinateur qui venait s'insérer par une large lame aponévrotique sur le ligament dorsal du carpe, *muscle tenseur de ce ligament*.

Enfin dans la séance de la Société de Biologie de Paris du 24 mai dernier, le D^r Princeteau a communiqué le résultat de ses recherches relatives à quelques anomalies musculaires du creux de l'aisselle.