

Bibliothèque numérique

medic@

Hamy, Ernest Théodore Jules.
Publications scientifiques

Paris, Imprimerie nationale, 1901.

Cote : 110133 vol. 46 n° 8

PUBLICATIONS SCIENTIFIQUES

DE

XLVI 8

M. LE D^r E.-T. HAMY

MEMBRE DE L'INSTITUT

PROFESSEUR D'ANTHROPOLOGIE AU MUSÉUM D'HISTOIRE NATURELLE

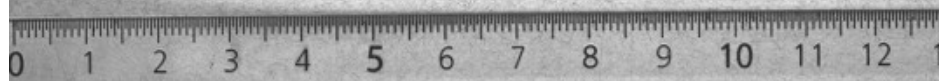
CONSERVATEUR DU MUSÉE D'ETHNOGRAPHIE, ETC.

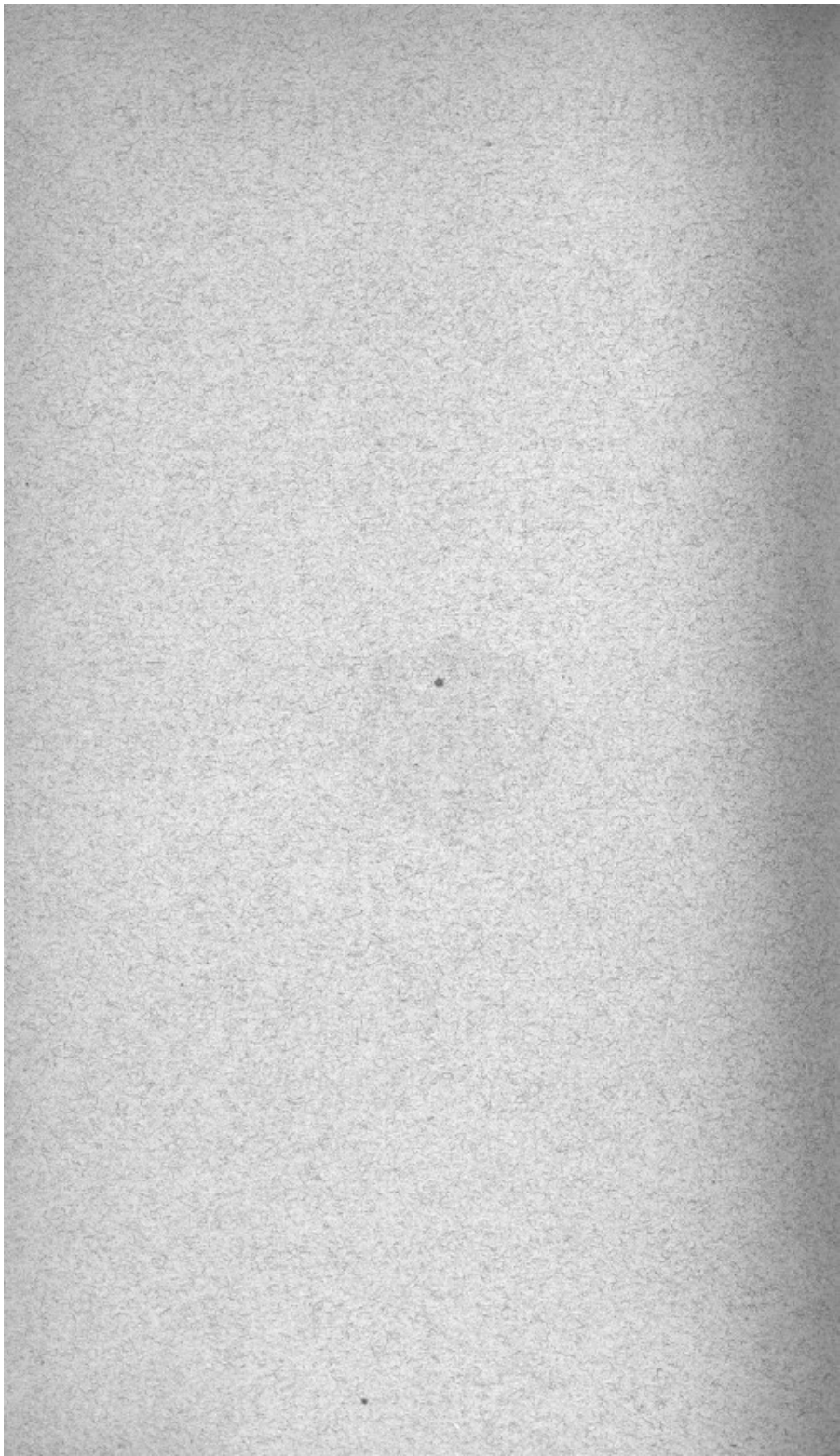


PARIS

IMPRIMERIE NATIONALE

MDCCCCI



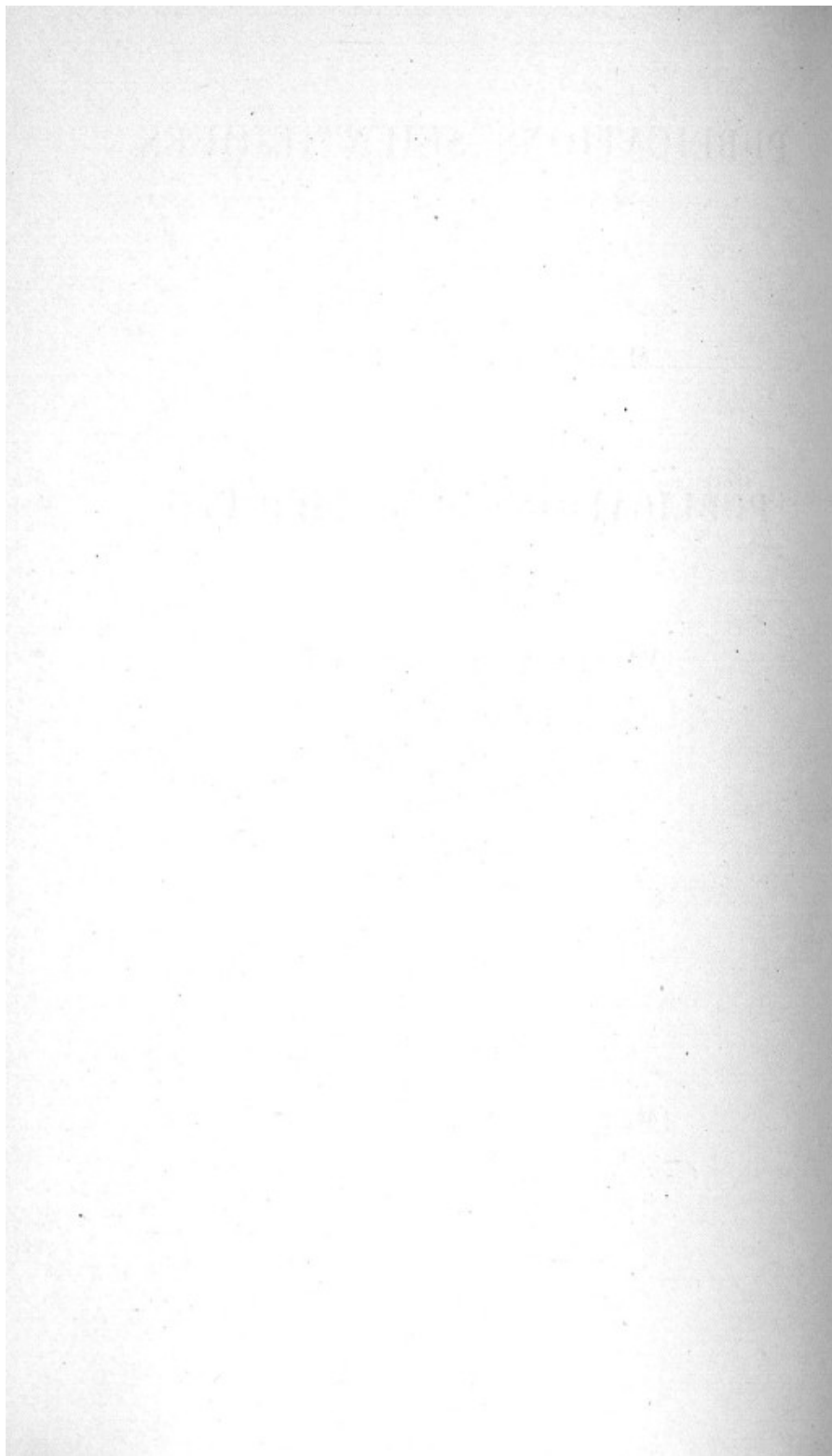


PUBLICATIONS SCIENTIFIQUES

PUBLICATIONS SCIENTIFIQUES

DE

M. LE D^R E.-T. HAMY



PUBLICATIONS SCIENTIFIQUES

DE

M. LE D^r E.-T. HAMY

MEMBRE DE L'INSTITUT

PROFESSEUR D'ANTHROPOLOGIE AU MUSÉUM D'HISTOIRE NATURELLE

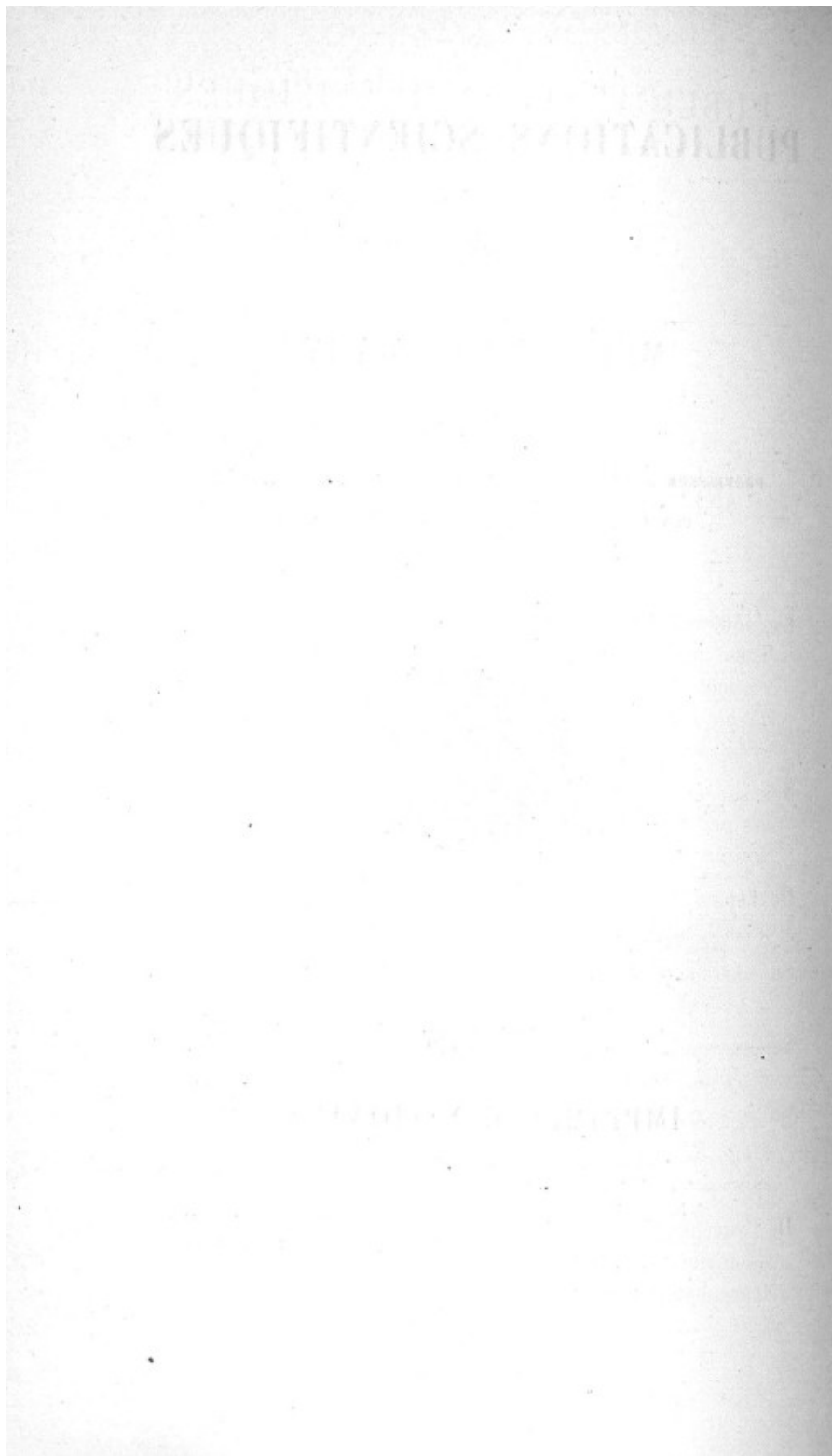
CONSERVATEUR DU MUSÉE D'ETHNOGRAPHIE, ETC.



PARIS

IMPRIMERIE NATIONALE

—
MDCCCCI



PUBLICATIONS SCIENTIFIQUES

DE

M. LE D^r E.-T. HAMY.

I

ANATOMIE NORMALE ET PATHOLOGIQUE.

TÉRATOLOGIE.

L'os intermaxillaire de l'homme à l'état normal et pathologique.

Thèse pour le doctorat en médecine présentée et soutenue le 12 août 1868. Paris, Le François, 1868, broch. in-4° et in-8° de 92 pages et 2 pl. lith. (*Méd. de bronze, concours des thèses*, 1868; *Prix Godard, Soc. anatomique*, 1869.)

Note sur un cas de bec-de-lièvre compliqué, avec disparition d'une des pièces incisives internes, observé chez un Chinois. (*Bull. du Muséum*, 1901, p. 247-248.)

De l'épine nasale antérieure, etc. (*Bull. Soc. d'anthrop. de Paris*, 2^e sér., t. IV, p. 13-27, 1869.)

Sur une anomalie d'ossification du malaire. (*Bull. Soc. anat.*, 2^e sér., t. XVI, p. 488-489, 1869.)

Sur une anomalie peu connue des os malaires. (*Bull. Soc. d'anthrop. de Paris*, 3^e sér., t. III, p. 341-342, 1880.)

De l'apophyse coronoïde du maxillaire inférieur chez le vieillard. (*Bull. Soc. anat.*, 2^e sér., t. XVI, p. 173-178, 1869. — Cf. *Archivio per l'Antropologia*, vol. I.)

De l'ostéogénie du frontal chez l'homme, à propos d'une double anomalie d'ossification de cet os observée chez un monstre notencéphale. (*Bull. du Muséum*, 1900, p. 194-196, fig.)

- Recherches sur les fontanelles anormales du crâne humain. (*Journ. de l'anat.*, t. VII, p. 591-601, 1871.)
- Nouvelles observations sur l'os de Bertin. (*Bull. du Muséum*, 1900, p. 245-246.)
- Description d'un crâne de fœtus microcéphale, avec déformation intra-utérine. (*Bull. Soc. d'anthrop. de Paris*, 2^e sér., t. II, p. 507-511, 1867.)
- Étude sur la genèse de la scaphocéphalie. (*Ibid.*, 2^e sér., t. IX, p. 836-854, 1874.)
- Note sur de nouveaux cas de déformations crâniennes observés à Paris. (*Ibid.*, 2^e sér., t. III, p. 301-303, 1868.)
- Sur deux crânes hydrocéphales de la période gallo-romaine. (*Bull. Soc. d'anthrop. de Paris*, 2^e sér., t. XI, p. 40-43, 1876.)
- Sur les lignes faciales de Dürer. (*Ibid.*, 2^e sér., t. XI, p. 559-566, 1876.)
- Note sur un crâne de proencéphale. (*Bull. du Muséum*, 1899, p. 423-426, fig. 1-2.)
- De l'hémi-proencéphalie. (*Ibid.*, 1900, p. 120-121, fig.)
- Variétés anatomiques de la podencéphalie. (*Ibid.*, 1900, p. 25-30, fig. 1-2.)
- Contribution à l'anatomie des triocéphales. (*Ibid.*, 1900, p. 69-71, fig. 1-2.)
- Le nosencéphale pleurosoma de Pondichéry. (*Journ. de l'anat.*, t. X, p. 294-310, et pl. VI, 1874.)
- Description d'un fœtus monstrueux présentant une atésie des voies urinaires et de l'intestin, etc. (*Journ. de l'anat.*, t. XX, p. 198-200, et pl. VIII, 1884.)
- Recherches sur les proportions du bras et de l'avant-bras aux différents âges de la vie. (*Bull. Soc. d'anthrop. de Paris*, 2^e sér., t. VII, p. 495-513, et *Rev. d'anthrop.*, t. 1^{er}, p. 79-92, 1872.)

Sur la perforation de l'olécrâne. (*Congrès internat. d'anthr. et d'archéologie préhistoriques*, 2^e session, Paris, 1867, p. 146-147.)

Muscles de la face d'un négriillon. (*Bull. Soc. d'anthrop. de Paris*, 2^e sér., t. V, p. 114-116, 1876.)

Le muscle auriculo-iniaque observé chez un Annamite. (*Bull. du Muséum*, 1901, p. 53-54.)

Sur un cas d'hypertrophie des mamelles observé chez un nègre du Congo. (*Ibid.*, 1901, p. 158-159.)

M. HALL.

2



ANTHROPOLOGIE. — ETHNOGRAPHIE.

Crania ethnica. Les crânes des races humaines décrits et figurés d'après les collections du Muséum d'histoire naturelle de Paris, de la Société d'anthropologie de Paris et les principales collections de la France et de l'étranger. Ouvrage accompagné de 100 planches lithographiées d'après nature et illustré de 480 figures intercalées dans le texte. Paris J.-B. Baillière et fils, 2 volumes gr. in-4°, 1882 (en collaboration avec M. de Quatrefages). [Cf. *Comptes rendus Acad. sc.*, t. LXVI, p. 1313-1317; t. LXVIII, p. 861-867; t. LXXX, p. 73-80; t. LXXXII, p. 56-61; t. LXXXIV, p. 139-145; t. LXXXVI, p. 739-745; t. LXXXVII, p. 1014-1019; t. LXXXIX, p. 1017-1027; t. CX, p. 1390-1396, 1520-1526; t. CXIV, p. 20-25.]

La collection anthropologique du Muséum d'histoire naturelle. (*La Nature*. 6 mars et 29 mai 1875, p. 214-216 et 408-410.)

L'anthropologie à l'Exposition internationale des sciences géographiques, rapport présenté au Jury au nom du Groupe III. (Extr. des *Comptes rendus du Congrès intern. des sc. géogr.*, 1875.) Paris, Martinet, 1879, br. in-8°, 24 pages.

Rapport sur le développement et l'état actuel des collections ethnographiques appartenant au Ministère de l'instruction publique. (*Arch. des missions scient. et litt.*, 3^e série, t. VI, p. 399-410, 1880.)

Études ethnographiques et archéologiques sur l'Exposition coloniale et indienne de Londres. Paris, Leroux, br. in-8° de 119 pages, 31 fig. (Extr. de la *Revue d'ethnogr.*)

Les origines du Musée d'ethnographie. Histoire et documents. Paris, Leroux, 1890, 1 vol. in-8° de 321 pages.

Exposition rétrospective du travail et des sciences anthropologiques. — Anthropologie et ethnographie. (*Exp. univ. de 1889*, in-4°, t. I, p. 43 sqq.)

Congrès international d'anthropologie et d'archéologie préhistorique. X^e session tenue à Paris, du 10 au 27 août 1889. — Compte rendu par M. le docteur Hamy, secrétaire général du Congrès. Paris, Imprim. nat., 1890, br. in-8° de 47 pages.

La Terre et l'Homme, conférence faite à la Société de géographie le 10 février 1885. (*Revue de géogr.*, janv.-fév. 1886, p. 15-26, 81-90.)

Quelques notes sur certaines actions de milieu. (*Bull. du Muséum*, 1899, p. 43-45.)

L'ancienneté de l'homme par Sir Ch. Lyell, trad. de M. Chaper, 2^e édition revue et annotée par E.-T. Hamy. Paris, J.-B. Baillière et fils, 1870, 1 vol. in-8° de 592 pages et 68 fig.

Précis de paléontologie humaine. Paris, J.-B. Baillière et fils, 1870, 1 vol. in-8° de 372 pages et 114 fig.

Nouveaux matériaux pour servir à l'étude de la paléontologie humaine. (*Congrès internat. d'anthrop.*, Paris, 1892, br. in-8° de 48 pages et 13 fig.)

Classification des temps primitifs. (*Bull. Soc. d'anthrop. de Paris*, 2^e série, t. V, p. 132-137, 1870; t. VI, p. 173-175, 1871; t. VIII, p. 569-570, 1873.)

Note sur les ossements humains trouvés dans le pliocène inférieur de Savoie. (*Bibl. univ. et Revue suisse. Archives des sc. phys. et nat.*, nouv. série, t. XXXVII, p. 112-117, 1870.)

Quelques observations anatomiques et ethnologiques à propos d'un crâne humain trouvé dans les sables quaternaires de Brûx (Bohême). [*Revue d'anthrop.*, t. I, p. 667-682, et pl. VI, 1872.]

Étude sur le crâne de l'Olmo. (*Bull. Soc. d'anthrop. de Paris*, 2^e série, t. III, p. 112-117, 1868.)

Notice sur les fouilles exécutées dans le lit de la Liane en 1867, pour l'établissement du nouveau viaduc du chemin de fer. (*Revue d'anthropologie*, 3^e série, t. III, p. 257-271, 4 fig., 1888.)

- Étude sur les ossements humains trouvés par M. Piette dans la grotte-murée de Gourdan. (*Revue d'anthropologie*, 3^e série, t. IV, p. 257-271, fig. 1-10, 1889.)
- Note sur quelques ossements humains découverts dans la troisième caverne de Goyet, près Namèche (Belgique). [*Bull. Soc. d'anthrop. de Paris*, 2^e série, t. VIII, p. 425-435, fig. 1873.]
- Note sur quelques ossements de la seconde caverne d'Engiheur, près Liège. (*Ibid.*, 2^e série, t. VI, p. 370-386, fig., 1871.)
- Note sur le squelette humain de l'abri sous roche de la Madelaine. (*Ibid.*, t. IX, p. 599-606, 1874.)
- Description d'un squelette humain fossile de Laugerie-Basse. (*Ibid.*, p. 652-658.)
- Fossil Man from La Madelaine and Laugerie-Basse. (*Reliquiae Aquitaniae*, p. 255-272, fig. 88-95, et pl. C. IX-X. London, 1875, in-4^o.)
- Note sur le squelette humain trouvé dans la grotte de Sordes avec des dents sculptées d'ours et de lion des cavernes. (*Bull. Soc. d'anthrop.*, 2^e série, t. IX, p. 525-530, 1874.)
- Observations à propos du squelette humain fossile des cavernes de Baoussé-Roussé, dites «grottes de Menton». (*Ibid.*, 2^e série, t. VIII, p. 589-593, 1873.)
- Sur les ossements humains de Solutré. (*Ibid.*, 2^e série, t. VII, p. 842-849, 1873.)
- Sur la mâchoire de Smeermass. (*Ibid.*, 2^e série, p. 34-38 et 128, 1874.)
- De l'extension géographique des populations primitives en Belgique et dans le Nord de la France. (*Congr. internat. d'anthrop. et d'arch. préhist.* Bruxelles, 1877, p. 269-278, carte.)
- Étude sur les terrains quaternaires du Boulonnais et sur les débris d'industrie qu'ils renferment. Paris, Lacroix, 1866, br. in-8^o de 64 pages (en collaboration avec M. E. Sauvage). — Cf. *Bull. Soc. acad. de Boulogne-sur-Mer*, 1866, n^o 4, 2 pl.
- L'âge du renne dans le Nord de la France. (*Mém. Soc. d'anthrop. de Paris*, t. III, p. 331-342, 1867. — Cf. *Rev. des Soc. sav., sc. math., phys. et nat.*, 2^e série, t. III, p. 99-104, 1868.)

Sur un nouveau gisement de silex taillés quaternaires découvert dans le Pas-de-Calais. (*Bull. Soc. d'anthrop. de Paris*, 2^e série, t. VI, p. 403-404, 1871. — Cf. *Ibid.*, 1865, p. 419-423, 1875, p. 530-533.)

Les grottes de la Basse-Falize, à Hydrequent, commune de Rinxent (Pas-de-Calais). Boulogne-sur-Mer, 1897, br. in-8°, 32 pages, 10 fig.

Rapport sur les fouilles exécutées dans le tumulus dit *La Tombe-Fourdaine*, à Equihen (Pas-de-Calais). [*Mém. Soc. acad. de Boulogne*, t. IV, p. 209-228, pl. I-III, 1871.]

Notes d'anthropologie paléontologique prises à l'exposition du Havre. (*Bull. de la Soc. géol. de Normandie*, t. VI, p. 791-806, fig.)

Notes pour servir à l'anthropologie préhistorique de la Normandie. — I. Le crâne du pont de Vaucelles. — II. Notes sur les ossements humains trouvés dans les fouilles du bassin de retenue du port de Fécamp. — III. Note sur une voûte de crâne trouvée dans les alluvions du Petit-Quevilly, près Rouen. Paris, 1879 (br. in-8° extraite du *Bull. de la Soc. d'anthrop.*).

Les habitants primitifs de la Basse-Orne. (*Assoc. pour l'avancement des sciences. Congrès de Rouen*, 1883, p. 658-663, fig.)

Note sur les ossements humains du dolmen des Vignettes, à Léry (Eure). [*Bull. Soc. d'anthrop.*, 2^e série, t. IX, p. 606-609, 1874.]

La Roche-Fendue, à Santenay (Côte-d'Or). [*Bull. Soc. sc. de Semur*, 10^e année, p. 45-59, et pl. II, 1873.]

Note sur les ossements humains trouvés dans le tumulus de Genay (Côte-d'Or). [*Bull. Soc. d'anthrop. de Paris*, 2^e série, t. IV, p. 91-98, 1869.]

Sur une sépulture néolithique découverte, par M. H. Corot, dans un tumulus, à Minot (Côte-d'Or). [*Bull. du Muséum*, 1901, p. 309-311.]

La grotte néolithique de Geménos (Bouches-du-Rhône). [*Ibid.*, 1900, p. 405-409.]

Note sur une sépulture néolithique de Fontvieille-lès-Arles. (*Ibid.*, 1901, p. 8-10, fig.)

Détermination ethnique et mensuration des crânes néolithiques de Sordes. (*Bull. Soc. d'anthrop.*, 2^e série, t. IX, p. 813-815, 1874.)

L'ethnogénie de l'Europe occidentale. (*Mat. pour l'hist. nat. et primitive de l'homme*, 3^e série, t. I, p. 35-48, 1883.)

Note sur les ossements humains des tumulus du bois de la Perrouse, à Auvénay (Côte-d'Or). [*Bull. Soc. sc. de Semur*, 13^e année, p. 61-76, pl. II, 1876.]

Sur un kjökkenmödding découvert à l'embouchure de la Canche. (*Bull. Soc. d'anthrop. de Paris*, 2^e série, t. II, p. 362-366, 1876 [en collaboration avec M. le Dr E. Sauvage].)

Matériaux pour servir à l'anthropologie du Nord de la France. — Crânes mérovingiens et carlovingiens du Boulonnais. (*L'Anthropologie*, t. IV, p. 513-534, 1893. — Cf. *Bull. Soc. d'anthrop. de Paris*, 2^e série, t. II, p. 262-263; t. III, p. 22-23, 1867-1868.)

Contribution à l'anthropologie de la Haute-Albanie. (*Bull. du Muséum*, 1900, p. 269-272.)

Les Juifs de Paris au moyen âge. (*Bull. Soc. d'Anthrop. de Paris*, 2^e série, t. VI, p. 84-86, 1883. — Cf. *Crania Ethnica*, p. 515.)

Pratiques et croyances populaires de l'Artois et de la Basse-Picardie relatives aux abeilles. (*Bull. Soc. d'anthrop. de Paris*, 3^e série, t. VI, p. 609-614, 1883.)

Types humains des monuments de Babylone. (*Bull. Soc. d'anthrop. de Paris*, 2^e série, t. X, p. 34-36, 1875.) — Cf. Fr. Lenormand, *La langue primitive de la Chaldée et les idiomes touraniens*. Paris, 1875, in-8°, p. 383-386.

Documents pour servir à l'anthropologie de la Babylonie. (*Nouv. Arch. du Muséum*, t. VII, p. 43-53, et pl. IV, 1884, in-4°.)

Considérations générales sur les races jaunes; leçon d'ouverture du cours d'anthropologie du Muséum, faite le 23 mars 1895. (*L'Anthropologie*, t. VI, p. 241-256, 1895.)

Note sur les silex taillés d'Eul-Ché-San-Hao (Mongolie). [*Bull. du Muséum*, 1898, p. 46-48, fig. 1-2.]

Documents inédits sur les *bougors* du gouvernement de Tomsk (Sibérie). [*Musée archéologique*, 1875, br. in-8°, 10 pl., 13 fig.]

Note sur l'anthropologie de la Transbaïkalie du Sud. (*Bull. du Mus.*, 1896, p. 85-87.)

L'âge de la pierre dans l'arrondissement de Bien-hoa (Cochinchine française). [*Ibid.*, 1897, p. 48-52, fig. 1-9.]

Coup d'œil sur l'anthropologie du Cambodge. (*Bull. Soc. d'anthrop. de Paris*, 2^e sér., t. VI, p. 141-166, 1871.)

Sur les travaux de M. Janneau relatifs à l'anthropologie du Cambodge. (*Ibid.*, 2^e sér., t. VII, p. 608-677, 1872.)

Les géophages du Tonkin. (*Bull. du Muséum*, 1899, p. 64-65.)

Notice sur les Penongs Piaks. (*Bull. Soc. d'anthrop. de Paris*, 2^e sér., t. XII, p. 524-537, fig. 1-4, 1887.)

Note sur une statue ancienne du dieu Çiva, provenant des ruines de Kamphong-Phet (Siam). (*Rev. d'ethnogr.*, t. VII, p. 362-372, et pl. III, 1888.)

Ongles chinois, annamites et siamois. (*Bull. Soc. d'anthrop. de Paris*, 2^e sér., t. XI, p. 80-85, fig. 1-2, 1876.)

Une famille velue en Birmanie. (*La Nature*⁽¹⁾, 23 janv. 1875, p. 121-123, fig.)

Sur les races sauvages de la Péninsule malaise et en particulier sur les Jakuns. (*Bull. Soc. d'anthrop. de Paris*, 2^e sér., t. IX, p. 716-723, 1874.)

⁽¹⁾ Le même recueil contient nombre d'articles de M. Hamy sur l'Extrême-Orient, tels que *La collection ethnographique de M. Van Kinsbergen au Muséum de Paris* (29 juillet 1876); *Les Missions françaises dans le grand Archipel indien* (7 juin 1879); *Les îles Solo et la mission française de Malaisie* (3 avril 1889); *Missions françaises à Sumatra* (19 juin 1880); *Les coupeurs de têtes de Borao* (25 février 1882); *L'artillerie des Papouas du S.-O. de la Nouvelle-Guinée* (23 juin 1877); *De l'usage des échasses chez les insulaires des Marquises* (17 août 1879); *Les Polynésiens et leur extinction* (13 février 1875), etc.

- Documents sur l'anthropologie de la Corée. (*Bull. du Muséum*, 1896, p. 129-131.)
- Les Négritos à Formose et dans l'Archipel japonais. (*Bull. Soc. d'anthrop. de Paris*, 2^e sér., t. VII, p. 843-858, 1872.)
- Étude sur un squelette d'Aëta des environs de Binangoran, Nord-Est de Luçon (Philippines). [*Nouv. Arch. du Muséum d'hist. nat.*, 2^e sér., t. II, p. 181-212, pl. VIII et IX, 1879.]
- Quelques observations sur l'ethnographie de Java, à propos de l'Exposition nationale hollandaise à Arnhem. (*La Nature*, 29 novembre 1879, p. 405-407, fig.)
- Les Négritos à Bornéo. (*Bull. Soc. d'anthrop. de Paris*, 2^e sér., t. XI, p. 113-120, 1876.)
- Note sur les Sepulits de la rivière Penangah, Nord de Bornéo. (*Bull. du Muséum*, 1895, p. 141-143.)
- Les Alfourous de Gilolo, d'après de nouveaux renseignements. (*Bull. Soc. de géogr.*, 6^e sér., t. XIII, p. 480-491, et carte, mai 1877.)
- Note sur l'anthropologie des îles Florès et Adonara. (*Bull. du Muséum*, 1895, p. 82-84.)
- Documents pour servir à l'anthropologie de l'île de Timor. (*Nouv. arch. du Muséum d'hist. nat.*, 1^{re} sér., t. X, p. 245-268, et pl. XVI, in-4^o, 1874.)
- Nouveaux documents sur l'ethnologie du cap York (Australie). [*Bull. Soc. d'anthrop. de Paris*, 2^e sér., t. IX, p. 105-106, 1874.]
- Sur l'ethnologie du Sud-Est de la Nouvelle-Guinée. (*Ibid.*, p. 9-11.)
- Étude sur les Papouas de la mer d'Entrecasteaux (*Rev. d'ethnogr.*, t. VII, p. 503-519, 1888.)
- Note pour servir à l'anthropologie des îles Salomon. (*Bull. du Muséum*, 1896, p. 176-179.)
- Sur la taille des insulaires des Nouvelles-Hébrides. (*Bull. Soc. d'anthrop. de Paris*, 2^e sér., t. XI, p. 168-170, 1876.)
- Les races malaises et américaines; leçon d'ouverture du cours d'anthropologie du Muséum (19 mars 1896). [*L'Anthrop.*, t. VI, p. 129-149, 1896.]

Quelques observations sur l'origine du mot *America* communiquées au VIII^e Congrès des Américanistes. Paris, Leroux, 1892, br. in-8° de 12 pages, fig.

Carte ethnologique de l'Amérique russe. (*Bull. Soc. d'anthrop. de Paris*, 2^e série, t. VII, p. 607-608, 1892.)

Les Toltèques. Conférence du 25 mars 1882 faite à la Sorbonne. (*Ass. scientif. de France. Bulletin hebdomadaire*, n° 118.)

Mission scientifique au Mexique et dans l'Amérique centrale. — Recherches zoologiques publiées sous la direction de M. H. Milne Edwards. — 1^{re} partie. Anthropologie du Mexique. (3 livraisons parues comprenant 148 pages in-4°, et un atlas de 18 planches.)

Recherches historiques et archéologiques publiées sous la direction de M. E.-T. Hamy. — 1^{re} partie. Histoire. Paris, Imp. nat., 1885, 1 vol. in-4° de 106 pages, et 5 pl. chromo-lith.

Decades Americanæ. — Mémoires d'archéologie et d'ethnographie américaines.

- 1^{re} et 2^e décades, avec 6 pl. et 80 fig.
- 3^e et 4^e décades, avec 4 pl. et 23 fig.
- 5^e et 6^e décades (sous presse).

Ce recueil contient les mémoires suivants :

- I. Un insigne des pontifes aztèques.
- II. La pipe du King's Moard d'Askland.
- III. Une terre cuite des Antilles découverte sur les rives du Goyabero (Haut-Orénoque).
- IV. Le tombeau de Los Tres Molinos, près Guano (Équateur).
- V. Un caballito péruvien.
- VI. Le *tzompautli*.
- VII. Un anthropolithe de la Guadeloupe.
- VIII. Les Lacondors de la Haute-Uzumacinta.
- IX. L'industrie hameçonnière chez les anciens habitants de l'archipel californien.
- X. Le *svostika* et la roue solaire en Amérique.
- XI. Le cimetière de Tenenepanco et les sacrifices à Tleloc.

- XII. Essai d'interprétation d'un des monuments de Copon (Honduras).
- XIII. Les statues de Tehuacan de las Grenadas.
- XIV. Peintures ethnographiques d'Ignacio de Castro.
- XV. Quelques mots sur l'ethnographie des Indiens Omahas.
- XVI. La croix de Téotihuacan au musée du Trocadéro.
- XVII. Alexandre Brunias, peintre ethnographe du XVIII^e siècle.
- XVIII. A propos d'un bas-relief aztèque de la collection Uhde.
- XIX. Les aquarelles archéologiques de M. Guesde, de la Pointe-à-Pître.
- XX. La dent d'or de Tepito.

- XXI. John Scouler, ses travaux et sa collection.
- XXII. A travers les montagnes Rocheuses.
- XXIII. Quelques mots sur Martin de Moassy et sur son œuvre.
- XXIV. Notes sur l'ethnographie de l'Alaska.
- XXV. Nouveaux renseignements sur les Indiens Jivaros.
- XXVI. Quelques observations ethnologiques au sujet de deux micro-céphales américains désignés sous le nom d'Aztèques.
- XXVII. Les premiers habitants du Mexique.
- XXVIII. Mutilations dentaires des Huastèques et des Mayas-Quichés.
- XXIX. Quelques observations sur la distribution géographique des Opatas, des Tarahumars et des Pimas.
- XXX. Note sur la toponymie tarasque.

- XXXI. Exploration et découvertes de M. Charnay au Mexique et dans le Yucatan.
- XXXII. La science française au Mexique.
- XXXIII. Vases peints d'Ica, Pérou moyen.
- XXXIV. Note sur le prétendu crâne de Moctezuma II.
- XXXV. Les imitateurs d'Alexandre Brunias : John Milton, Pierre Fréret, M.-L.-A. Boizot (1788-1794).
- XXXVI. Études sur les collections réunies à Gènes à l'occasion du IV^e centenaire de la découverte de l'Amérique.
- XXXVII. Le codex Becker n° 1 et le manuscrit du Cacique.
- XXXVIII. Note sur un wampum représentant les quatre nations des Hurons.

- XXXIX. Notes sur les collections ethnographiques du Dr J. Muneraty (Orénoque et Rio Negro).
- XL. Note sur six anciens portraits d'Incas du Pérou conservés au musée d'ethnographie du Trocadéro.
- XLI. Les races américaines.
- XLII. Mission de MM. Pinart et de Cessac dans les deux Amériques.
- XLIII. Les cliff-dwellers de la Sierra Madre.
- XLIV. Le *Chimpu*.
- XLV. Les lettres de Cortez à Charles-Quint.
- XLVI. Note sur d'anciennes peintures sur peaux des Indiens Illinois.
- XLVII. Les pierres sculptées de la vallée de Tafi.
- XLVIII. Contribution à l'anthropologie du Nayarit.
- XLIX. Note sur une figurine Yucatèque de la collection Boben-Pinart au musée d'ethnographie du Trocadéro.
- L. Note sur diverses gravures de Bonneville représentant des nègres des Antilles.
- LI. A propos d'une figurine en stéatite découverte près de Lytton (Colombie anglaise).
- LII. Note sur un crâne perforé de Tarahumrer de la Cueva de Picachic (Chihuahua).
- LIII. L'œuvre du P. Cobo.
- LIV. Note sur une miniature de Jacques Le Moyne de Morgues représentant une scène du voyage de Laudonière en Floride.
- LV. Henri Coudreau.

(La suite est sous presse.)

Galerie américaine du Musée d'ethnographie du Trocadéro. Choix de pièces archéologiques et ethnographiques décrites et figurées par le docteur E.-T. Hamy. Paris, Leroux, 1897, 4 vol. grand in-fol., 60 pl. — Cet ouvrage a obtenu, en 1898, le prix fondé à la Bibliothèque nationale par L. Angrand.

Codex Borbonicus. Manuscrit mexicain de la Bibliothèque du Palais-Bourbon (livre divinatoire et Rituel figuré) publié en fac-similé avec un commentaire explicatif. Paris, 1899, 1 vol. in-fol. obl.

Codex Telleriano-Remensis. Manuscrit mexicain du cabinet de Ch.-M. Letellier, archevêque de Reims, à la Bibliothèque nationale. (Ms. mexicain n° 385) reproduit en photochromographie aux frais du duc de Loubat et précédé d'une introduction contenant la transcription complète des anciens commentaires espagnols. Paris, 1899, 1 vol. grand in-4°.

Distribution géographique des races humaines de l'Afrique. (*Laboratoire d'anthropologie du Muséum*. — Cf. *Compte rendu Soc. de géogr.*, 16 juillet 1886, p. 440-446.)

Le pays des Troglodytes, notice lue dans la séance publique des cinq académies du 24 octobre 1891. (*Rec. Institut*, 1891, broch. in-4°, 17 pages, 2 planches, et *L'Anthrop.*, t. II, p. 529-536.)

Note sur les figures et les inscriptions gravées dans la roche à El-Hadj Mimoun, près de Figuig, lue à l'Académie des inscriptions et belles-lettres le 24 mai 1882. (*Rev. d'ethnographie*, t. I^{er}, p. 129-137, fig. 87-91, 1882.)

Principaux résultats de la dernière mission de M. Foureau dans le Sahara. (*Bull. du Muséum*, 1895, p. 43-44.)

Note sur de nouvelles observations archéologiques recueillies par M. Leroy entre El-Alia et Biskra. (*Compte rendu Acad. inscript. et belles-lettres*, 1896, p. 10-15.)

Note sur des instruments de pierre taillée provenant du Bordj Inifel, Sahara algérien. (*Bull. du Muséum*, 1899, p. 334-336.)

Note sur des œufs d'autruche provenant de stations préhistoriques du Grand Erg. (*Ibid.*, 1898, p. 251-253.)

La nécropole berbère d'Henchir-el-Assel, près de Dar-bel-Ouar (Tunisie). [*Rec. Bastian*, n° 35, et *Bull. Acad. inscript. et belles-lettres*, 1896, p. 244-247, fig.]

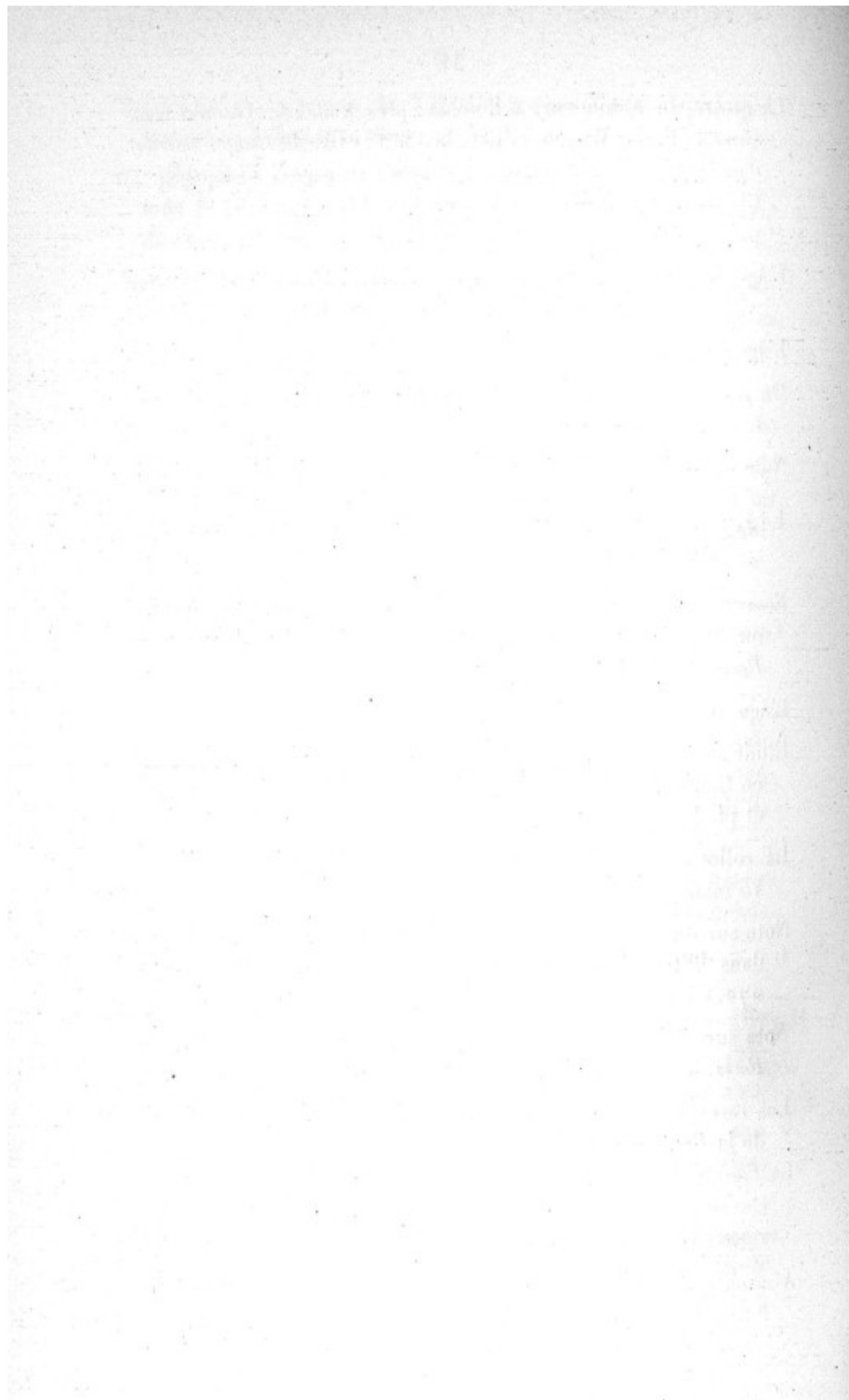
Laboureurs et pasteurs berbères. Traditions et survivances. (*Assoc. franç. pour l'avancement des sciences, Conférences de Paris*, 1900. Br. in-8° de 19 pages avec 15 figures.)

Note sur le *plaustellum paenicum*. (*Compte rendu Acad. inscript. et belles-lettres*, 1900, p. 22-26.)

Sur les ruches berbères. (*Ibid.*, 1900, p. 41-43.)

- Sur les ruches en poterie de la Haute-Égypte. (*Compte rendu Acad. inscript. et belles-lettres*, 1901, p. 79-82, fig.)
- Sur l'Égypte préhistorique. (*Bull. Soc. d'anthrop. de Paris*, 2^e série, t. V, p. 15-18, 1870.) — L'Égypte quaternaire et l'ancienneté de l'homme. (*Ibid.*, t. IV, p. 711-717, 1869.)
- Sur les listes ethniques du xvi^e siècle avant notre ère, récemment découvertes par M. Mariette à Karnak. (*Bull. Soc. d'anthrop. de Paris*, 2^e série, t. IX, p. 534-542, 1874.)
- Étude sur les peintures d'un tombeau thébain de la xviii^e dynastie. (*Rev. d'ethnograph.*, t. III, p. 273-294, fig. 124-127, 1884. — Cf. *Bull. Soc. d'anthrop.*, 2^e série, t. X, p. 214.)
- Quelques mots sur une statue de l'ancien empire égyptien et sur un portrait récemment fait en Italie. (*L'Anthropologie*, t. III, p. 129-132, pl. II, 1892.)
- Note sur les chevets des anciens Égyptiens et sur les affinités ethnographiques que manifeste leur emploi. (*Rec. Leemans*, 1885, br. in-4°, et *Bull. Soc. d'anthrop.*, 3^e série, t. VIII, p. 290-293, 1885.)
- Aperçu sur les races humaines de la basse vallée du Nil. Conférence faite à la Société d'anthropologie le 9 décembre 1886. (*Bull. Soc. d'anthrop. de Paris*, 3^e série, t. IX, p. 718-743, fig. 1-3, 1886.)
- Les races nègres, leçon d'ouverture du cours d'anthropologie du Muséum (1^{er} avril 1897). [*L'Anthropologie*, t. VIII, p. 257-271, 1897.]
- Les nègres de la vallée du Nil : impressions et souvenirs. (*Rev. d'anthrop.*, 2^e série, t. IV, p. 222-235, 1881.)
- Construction sur pilotis des Baris. (*Bull. Soc. d'anthropol. de Paris*, 2^e série, t. V, p. 9-11, 1870.)
- Les Yambos, esquisse ethnographique. (*Bull. du Muséum*, 1901, p. 245-247.)
- Quelques observations sur l'anthropologie des Çomalis. (Faune et flore des pays Çomalis. Paris, Challamel, 1882, in-8°, p. 1-16.)

- La grotte du Kakimbon, à Rotoma, près Konakry (Guinée française). [Paris, Masson, 1901, br. in-8°, extr. du *Congr. internat. d'anthrop. et d'arch. préhist.*, 12^e sess., 16 pages, 22 figures. — Cf. *Bull. du Muséum*, 1899, p. 337-339, fig. 1-3, et 1900, p. 337-339.]
- L'âge de pierre dans la Dubréka. (*Bull. du Muséum*, 1897, p. 282-283.)
- L'âge de pierre de la Falémé. (*Ibid.*, 1901, p. 311-313.)
- Du prognathisme artificiel (au Sénégal). [*Rev. d'anthrop.*, 2^e série, t. II, p. 22-26, 1879.]
- Note sur l'existence de nègres brachycéphales sur la côte occidentale d'Afrique. (*Compte rendu Acad. sc.*, t. LXXIV, p. 379-381, et *Bull. Soc. d'anthrop. de Paris*, 2^e série, t. VII, p. 208-210, 1872.)
- Essai de coordination des matériaux sur l'ethnologie des Négrilles ou Pygmées de l'Afrique équatoriale. (*Bull. Soc. d'anthrop. de Paris*, 3^e série, t. II, p. 79-100, 1879.)
- L'âge de pierre au Gabon. (*Bull. du Muséum*, 1897, p. 154-156.)
- Étude sur les documents anthropologiques recueillis par Delegorgue en Californie. (*Nouv. arch. du Muséum*, 2^e série, t. IV, p. 341-358, et pl. XX, 1881, in-4°.)
- La collection de Froberville au Muséum de Paris. (*La Nature*, 15 mars 1879, p. 237, fig.)
- Note sur une hache en quartzite, du type de Saint-Acheul, trouvée dans l'État libre d'Orange. (*Bull. du Muséum*, 1899, p. 270-272.)
- Note sur l'ethnographie des Bosjesmans. (*Bull. Soc. d'anthrop. de Paris*, 3^e série, t. IX, p. 567-570, 1886.)
- Les races humaines de Madagascar. (Br. in-8° de 26 pages, extr. de la *Rev. scientifique*, 21 sept. 1895.)



III

HISTOIRE DES SCIENCES.

1° SCIENCES PHYSIQUES ET NATURELLES.

Le Père de la zoologie française, Pierre Gilles d'Albi. (*Nouv. Arch. du Muséum*, 4^e série, t. II, p. 1-24, repr. *Rev. des Pyrénées*, t. XII, 1900.)

Thomas de Bouloigne, chirurgien de Charles V et de Charles VI; Enguerrand de Parenty, médecin de Louis XI. (*Bull. Soc. Acad. de Boulogne*, t. VI, p. 29-33, 1900.)

Notice sur un recueil de plantes peintes à la gouache dans la première moitié du xvi^e siècle, appartenant à la Bibliothèque de Poitiers. (*Bull. du Mus.*, 1898, p. 158-161.)

Un précurseur de Guy de la Brosse. — Jacques Gohory et le lycium philosophal de Saint-Marceau-lès-Paris (1571-1576). [*Nouv. Arch. du Muséum*, 4^e série, t. I, p. 1-24, 1899, in-4^e.]

Jean Le Roy de la Boissière et Daniel Rabel, peintres d'histoire naturelle du commencement du xvii^e siècle. (*Ibid.*, 4^e série, t. III, p. 1-20, 1901.)

Jean Héroard, premier surintendant du Jardin royal des plantes médicinales (1626-1628). Notice iconographique. (*Bull. du Muséum*, 1896, p. 171-176.)

La famille de Guy de la Brosse. (*Ibid.*, p. 15-16, 1900.) — Quelques notes sur la mort et la succession de Guy de la Brosse. (*Ibid.*, 1897, p. 152-156.)

A propos d'une gravure faite par Michel Lasne pour Guy de la Brosse (1628-1642). [*Ibid.*, 1896, p. 218-220.]

William Davisson, intendant du Jardin du Roi et professeur de chimie (1647-1651). [*Nouv. Arch. du Muséum*, 3^e série, t. X, p. 1-38, fig., 1898, in-4°.]

Vespasien Robin, arboriste du Roi, premier sous-démonstrateur de botanique du Jardin royal des plantes (1635-1662). [*Ibid.*, 3^e série, t. VIII, p. 1-24, 1896, in-4°.]

Le fleuriste Pierre Morin, dit *Troisième*. (*Bull. du Muséum*, 1897, p. 186-190.) — Le jardin de René Morin. (*Ibid.*, 1900, p. 129-130.)

Recherches sur les origines de l'enseignement de l'anatomie humaine et de l'anthropologie au Jardin des plantes. (*Nouv. Arch. du Muséum*, 3^e série, t. VII, p. 1-30, fig., 1895, in-4°. — Cf. *L'Anthropologie*, t. V, p. 257-275, fig.)

Note sur un médaillon de J.-B. Tuby, représentant le portrait de M. Cureau de la Chambre, démonstrateur au Jardin royal (1635-1669). [*Bull. du Muséum*, 1895, p. 229-232.]

Jean Brémant, jardinier du Jardin royal (1673-1702). [*Ibid.*, 1898, p. 130-132.]

Sur une table en mosaïque, dite *de Florence*, donnée par Louis XV, en 1748, au cabinet d'histoire naturelle du Jardin du Roi. (*Ibid.*, 1896, p. 310-312.)

Noté sur la thèse de Tournefort. (*Ibid.*, 1895, p. 76-78.)

Le Médecin volant, de Molière. (*Union médicale*, juillet 1866.)

Boursault et les médecins. (*Ibid.*, avril 1867.)

Le chirurgien Jehan le Grand. (*Bull. Soc. Acad. de Boulogne-sur-Mer*, t. V, p. 148-150, 1894.)

Note sur une boîte en laque japonaise, portant le monogramme de Linné et donnée par M. H. Deyrolle au Muséum d'histoire naturelle. (*Bull. du Muséum*, 1896, p. 127-128.)

Un égyptologue oublié. Jean-Baptiste Adason (1732-1804), lu dans la séance publique annuelle du 17 novembre 1899. (*Rec. Institut*, 1899, br. in-4°, 12 pages.)

Les anciennes ménageries royales et la Ménagerie nationale fondée le 11 brumaire an II (4 novembre 1793). [*Nouv. Arch. du Muséum*, 4^e série, t. V, p. 1-22, 1893, in-4^e; trad. angl. *Smiths. Rep.*, 1897, p. 507-517.]

Les derniers jours du Jardin du Roi et la fondation du Muséum d'histoire naturelle. (Paris, Impr. nat., 10 juin 1893, 1 vol. in-4^e de 162 pages.)

Le Muséum d'histoire naturelle, il y a un siècle; description de cet établissement d'après des peintures inédites de J.-B. Hilaire (1794), publiée avec un album de 10 pl., Paris, Leroux, 1 vol. in-4^e obl., 1894.

L'émeraude du pape Jules II au Muséum d'histoire naturelle (1798-1805). [*Bull. du Muséum*, 1896, p. 48-51.]

Les peintures de Michel Garnier au Muséum d'histoire naturelle. (*Ibid.*, 1898, p. 336-344.)

Jean-Pierre-Antoine Duchenne et Gaspard Monge. (*Bull. Soc. Acad. de Boulogne-sur-Mer*, t. V, p. 582-588, 1899.)

Julie Charpentier, sculpteur et préparateur de zoologie (1770-1845). [*Bull. du Muséum*, 1899, p. 329-334.]

Un chapitre oublié de l'histoire de l'anthropologie française. (*Association française pour l'avancement des Sciences*, Congrès d'Ajaccio, 1901. Discours prononcé à la séance d'ouverture. — Paris, 1901, br. in-8^e, de 11 pages.)

Étienne Geoffroy-Saint-Hilaire. Lettres écrites d'Égypte à Cuvier, Jussieu, Lacépède, Monge, Desgenettes, Redouté jeune, Norry, etc., aux professeurs du Muséum et à sa famille, recueillies et publiées avec une préface et des notes, par le docteur E.-T. Hamy. (Paris, Hachette, 1 vol. in-12 de xxviii-280 pages, 2 pl.)

Édouard Lartet, sa vie et ses travaux. (Bruxelles, Weissenbruch, 1872, br. in-8^e de 45 pages, et *Mém. Soc. d'Anthrop.*, 2^e série, t. I, p. III-XXV.)

Hommage à la mémoire de M. A. de Quatrefages du Bréau. — Discours prononcé à l'ouverture du cours d'anthropologie du Muséum d'histoire naturelle, le 31 mai 1892. (Paris, Leroux, br. in-8^e de 22 pages, avec portrait.)

2° SCIENCES GÉOGRAPHIQUES.

Les origines de la cartographie de l'Europe septentrionale. (*Bull. de géogr. hist. et descript.*, 1888, p. 333-432, et pl. V-X⁽¹⁾.)

La mappemonde d'Angelino Dulcert, de Majorque (1339). [*Ibid.*, 1885, p. 354-366.]

Un naufrage en 1332. (*Annales de la Fédération archéologique et historique de Belgique*, t. VII, p. 309-323, Bruxelles, 1891, in-8°.)

Voyages des Majorcains aux îles Canaries au XIV^e siècle. (*Bull. de géogr. hist. et descript.*, 1898, p. 27-30.)

Cresques lo Juheu, Note sur un géographe juif catalan de la fin du XIV^e siècle. (*Ibid.*, 1891, p. 218-222.)

Jaffuda Cresques (Jaime Ribes), Commentaire sur quelques documents récemment publiés par don Miguel Bonet sur ce géographe juif catalan. (*Ibid.*, 1897, p. 381-388.)

Notice sur une carte marine inédite du cosmographe majorcain Gabriel de Vallsecha (1447). — Ce mémoire, lu à l'Académie des inscriptions et belles-lettres dans sa séance du 30 octobre 1885, a été imprimé pages 111-120 des *Études historiques et géographiques* citées plus haut.

Note sur des fragments d'une carte marine catalane du XV^e siècle, ayant servi de signets dans les notules d'un notaire de Perpignan (1531-1556). [*Bull. de géogr. hist. et descript.*, 1897, p. 23-31.]

Notice sur une mappemonde portugaise anonyme de 1502, récemment découverte à Londres. (*Ibid.*, 1887, p. 147-160, et pl. IV.)

L'œuvre géographique des Reinel et la découverte des Moluques. Mémoire lu à l'Académie des inscriptions et belles-lettres dans sa séance du 26 juin 1891. (*Ibid.*, 1891, p. 117-149, avec 2 planches.)

⁽¹⁾ Ce mémoire et une partie de ceux dont les titres suivent ont été réimprimés en un volume publié en 1896. (*Études historiques et géographiques*. Ouvrage contenant 10 cartes hors texte et 21 figures. Paris, Leroux, 1896, 1 vol. grand in-8° de vi-480 pages.)

Commentaires sur quelques cartes anciennes de la Nouvelle-Guinée, pour servir à l'histoire de la découverte de ce pays par les navigateurs espagnols (1528-1608). [*Bull. Soc. de géographie*, 6^e série, t. XIV, p. 449-488, carte, 1877.]

Note sur la mappemonde de Diego Ribero (1529), conservée au Musée de la Propagande de Rome. (*Bull. de géogr. hist. et descript.*, 1887, p. 57-64.)

Jean Roze, hydrographe dieppois du milieu du xvi^e siècle. (1889, p. 87-96.)

Francisque et André d'Albaigne, cosmographes lucquois au service de la France. (*Ibid.*, 1894, p. 405 et suiv.)

Nouveaux documents sur les frères d'Albaigne et le projet de voyage de découvertes présenté en 1566 à la Cour de France. (*Ibid.*, 1899, p. 101-110.)

Note sur une carte marine inédite de Giacomo Russo de Messine (1557). [*Ibid.*, 1887, p. 197-399, et pl. II.]

Note sur une carte marine inédite de Domenico Vigliarolo (1577). [*Ibid.*, 1828, p. 17-26.]

Le *descobridor* Godinho de Eredia. (*Bull. Soc. de géogr.*, 6^e série, t. XV, p. 511-541, 1878.)

Oyapok et Vincent-Pinson. (*Compt. rend. Acad. inscript. et belles-lettres*, 1901, p. 396-402.)

Les Français au Spitzberg au xvii^e siècle. (*Bull. de géogr. hist. et descript.*, 1895, p. 159-399, et pl. V.)

Une croisière française à la côte Nord du Spitzberg en 1693. (*Ibid.*, 1901, p. 32-63.)

Cook et Dalrymple. (*Bull. Soc. de géogr.*, 6^e série, t. XVII, p. 417-432, 1879.)

Catalogue descriptif et méthodique de l'exposition organisée par la Société de géographie à l'occasion du centenaire de la mort de Cook. (*Ibid.*, p. 444-480, 1879.)

Correspondance inédite de Jean-Baptiste-Léonard Durand, directeur de la Compagnie du Sénégal (1785-1786). [*Mém. hist. et géogr.*, p. 357-369.]

Les cartes du voyage de Chastellux. — Cormatin, géographe. (*Journal de la Soc. des américanistes de Paris*, t. I, p. 73-79, 1896.)

Notice sur une collection de dessins provenant de l'expédition de d'Entrecasteaux. (Br. in-8° de 18 pages, Paris, *Soc. de géogr.*, 1895.)

La pierre tombale de Philip Thicknesse (*voyageur et polémiste anglais*) au musée de Boulogne-sur-Mer. (*Bull. Soc. Acad. de Boulogne*, t. V, p. 559-573, 1899.)

L'œuvre ethnographique de Nicolas-Martin Petit, dessinateur à bord du *Géographe* (1801-1804). [*L'Anthropologie*, t. II, p. 601-622, 1891.]