

*Bibliothèque numérique*

**medic@**

**Anthony, Raoul. Liste des travaux  
scientifiques. 1898-1918**

*Paris, Impr. E. Pigelet, 1918.*

*Cote : 110133 vol. CVII n° 4*



Licence ouverte. - Exemplaire numérisé: BIU Santé  
(Paris)

Adresse permanente : <http://www.biusante.parisdescartes.fr/histmed/medica/cote?110133x107x04>

110133 vol CVII  
no 4.

**LISTE**  
DES  
**TRAVAUX SCIENTIFIQUES**

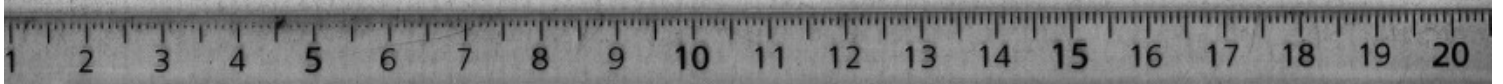
DE  
**M. R. ANTHONY**

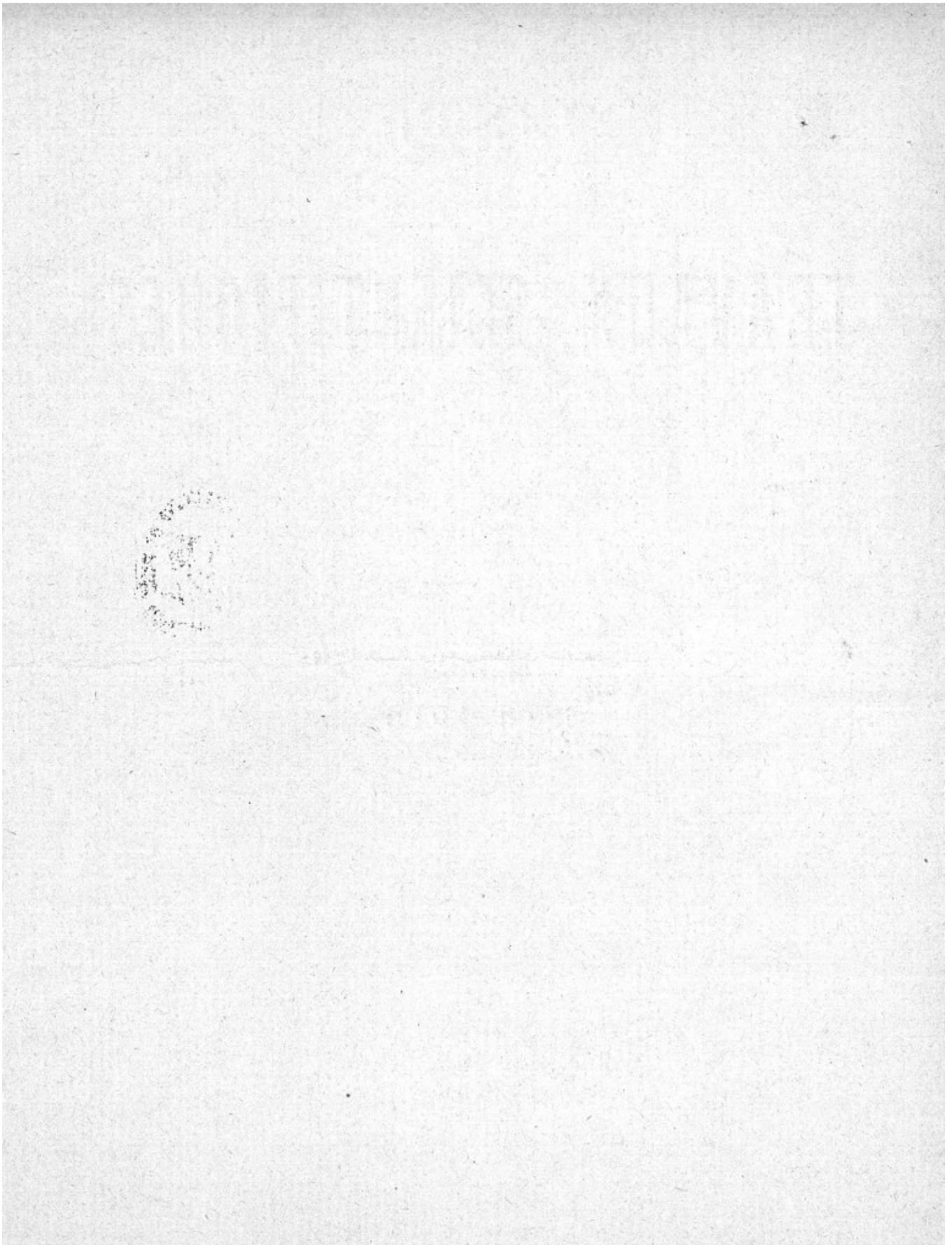
---

**1898-1918**

---

**PARIS**  
**IMPRIMERIE E. PIGELET**  
189-191, BOULEVARD VOLTAIRE  
—  
1918





LISTE

DES

TRAVAUX SCIENTIFIQUES

DE

M. R. ANTHONY

---

1898 - 1918

---

PARIS

IMPRIMERIE E. PIGELET

189-191, BOULEVARD VOLTAIRE

—  
1918



## TABLE DES MATIÈRES

---

	Pages
Titres et fonctions. . . . .	III
Liste bibliographique par ordre chronologique des publications scientifiques . . . . .	1
Répartition des publications par ordre de matières . . . . .	11
Enseignement . . . . .	14
Critique scientifique. . . . .	16

## TITRES ET FONCTIONS

Docteur en Médecine : 1898.

Docteur ès-Sciences : 1905.

Professeur à l'Ecole d'Anthropologie (Chaire d'Anthropologie anatomique).

Assistant au Museum d'Histoire naturelle (Chaire d'Anatomie comparée).

Directeur-adjoint du Laboratoire de Zoologie comparative de l'Ecole des Hautes-Etudes.

Directeur-adjoint du Laboratoire maritime du Museum d'Histoire naturelle.  
(Ile Tatihou. Saint-Vaast-la-Hougue, Manche).

Membre du Conseil supérieur des Pêches au Ministère de la Marine.

Secrétaire général-adjoint de la Société d'Anthropologie de Paris.

Attaché par MAREY, en 1900, à son laboratoire de la Station physiologique du Collège de France.

Membre du Comité d'organisation et Rapporteur aux Expositions internationales de Locomotion aérienne (Classe 12. Biologie). 1910, 1911, 1912.

Membre du Comité d'Organisation de la 4<sup>e</sup> Conférence de Génétique (Paris 1911), du Congrès des Pêches de Tunis 1914, etc.

Membre honoraire de la Société Philomathique.

Membre correspondant de la British Association for Advancement of Science (Vice-Président de la Section d'Anthropologie, Meeting de Dundee, 1912); de la Société scientifique du Chili; de la Société des Sciences vétérinaires de Lyon, etc.

Membre des Comités d'admission aux Expositions franco-britannique de Londres, de Bruxelles, de Turin, de Gand, etc.

Rapporteur au Congrès des Pêches maritimes de Bordeaux 1907, des Sables d'Olonne 1909, etc.

Membre du Jury du Prix international Angrand (Anthropologie américaine, 1908).

Délégué du Museum d'Histoire naturelle et de l'École d'Anthropologie au XVII<sup>m</sup>e International Congress of Medicine, Londres, 1913. Rapporteur à la Section d'Anatomie et d'Embryologie.

Etc...

Membre titulaire de plusieurs Sociétés scientifiques.

Lauréat de l'Institut, Académie des Sciences (Prix BARBIER, 1903), (Grand Prix des Sciences physiques, 1911).

Lauréat de l'Académie de Médecine (Prix POURAT, 1905).

Lauréat de la Société d'Anthropologie de Paris (Prix BROCA, 1898).

Chargé de Missions :

Pour l'étude des Cétacés sur les côtes de France, 1904 et 1910.

Pour l'étude de la Biologie de la Sardine sur les côtes sud de Bretagne et les côtes de Vendée, 1908.

Pour l'étude des procédés de Muséologie à l'étranger, 1911.

---

# LISTE BIBLIOGRAPHIQUE

PAR ORDRE CHRONOLOGIQUE

## DES PUBLICATIONS SCIENTIFIQUES <sup>(1)</sup>

### 1898

- 1\*. Du sternum et de ses connexions avec le membre thoracique dans la série des Mammifères. *Th. Doct. en Médecine*, Paris, O. DOIN, 1898, 237 p., 3 fig., 6 pl. (Le chapitre II a été publié à part sous le titre : Les indices sternaux).
2. Note sur les organes viscéraux d'un jeune Orang-Outan femelle. *Revue de l'Ecole d'Anthropologie*, 1898.
3. Mémoire sur les organes viscéraux de l'Orang-Outan. *Bull. et Mém. Soc. Anthropologie de Paris*, 19 mai 1898, 27 p., 9 fig.

### 1899

4. Sur un cas d'anomalie du grand pectoral chez l'Homme. (En collaboration avec J. HENRIOT). *Bull. Soc. Anthropologie de Lyon*, 14 janvier 1899.
5. Considérations sur la région sacro-caudale d'une Chatte appartenant à la race dite Anoure de l'île de Man. *Bull. et Mém. Soc. Anthropologie de Paris*, 4 mai 1899, 8 p., 3 fig.
6. Sur une Chatte anoure de l'île de Man. *Journ. de Méd. vétérinaire et de Zootechnie. Bull. Soc. Agr., Sciences et Ind. de Lyon*, 1899, 12 p.
7. Étude sur la Polydactylie chez les Gallinacés. *Journ. de l'Anatomie et de la Physiologie*, 1899, 38 p., 25 fig.
8. La Polydactylie du membre pelvien chez les Oiseaux en général et les Gallinacés domestiques en particulier. *Journ. de Méd. vétérinaire et de Zootechnie*, 1899, 17 p., 4 fig.
9. Sur un cas de Schistomélie chez un jeune Poulet (monstre double lambdoïde). (En collaboration avec J. SALMON). *Journ. de l'Anatomie et de la Physiologie*, 1899, 11 p., 4 fig.

### 1900

10. Une Chatte de l'île de Man. *La Nature*, 27 janvier 1900.
11. A propos de la Télégonie. *Bull. et Mém. Soc. Anthropol. de Paris*, 1900. 14 p.
12. A propos d'un cas possible de Télégonie accumulative. *La France Médicale*, 25 janvier 1900.
13. Le Muscle presternal, ses formes fibreuses rudimentaires, leur fréquence chez l'Homme et leur présence chez certains Mammifères. *Bull. et Mém. Soc. Anthropologie de Paris*, 15 nov. 1900. 29 p., 13 fig. (Résumé dans *La France Médicale* : Le Muscle sternal et ses formes rudimentaires, 10 déc. 1900).
14. Discussion à propos d'une blessure par flèche de silex sur un radius humain. *Bull. et Mém. Soc. Anthropologie de Paris*.

(1) Les numéros qui se rapportent à de longs mémoires, à des articles de Revues originaux ou à des volumes édités en librairie sont en caractères gras ; pour ces derniers, ils sont en outre suivis d'un astérisque \*. Les travaux de critique scientifique ne sont pas mentionnés dans cette liste.



### 1901

15. Notes sur la Morphologie du Sternum chez les Mammifères. *Bull. et Mém. Soc. Anthropologie de Paris*, 5 janvier 1901, 25 p., 15 fig.
16. La Pygomélie, son interprétation, sa place dans la classification tératologique, ses différents degrés. (En collaboration avec J. SALMON). *Comptes-rendus Soc. Biologie*, 9 février 1901.
17. Discussion sur les causes de la variation de l'indice céphalique. *Bull. et Mém. Soc. Anthropologie de Paris*, 21 février 1901.
18. Modifications musculaires consécutives à des variations osseuses d'origine congénitale ou traumatique chez un Renard. *Bull. et Mém. Soc. Anthropologie de Paris*, 3 octobre 1901, 13 p., 4 fig.
19. Étude anatomo-histologique d'un Veau anidien et considérations sur la classification des Omphalosites. (En collaboration avec J. SALMON). *Comptes-rendus Soc. Biologie*, 7 déc. 1901 ; résumé in *Bull. et Mém. Soc. Anthropologie de Paris*, 9 janvier 1902.

### 1902

20. Discussion à propos d'un monstre double humain. *Bull. et Mém. Soc. Anthropologie de Paris*, 3 juillet 1902.
21. Du rôle de la compression et de son principal mode dans la genèse des tendons chez les Mammifères et chez les Oiseaux. *Comptes-rendus Soc. Biologie*, 1902.
22. Adaptation des muscles des Mammifères et des Oiseaux à la compression, différents degrés et nouveaux exemples. *Comptes-rendus Soc. Biologie*, 1902. (Les résultats qui font l'objet des notes 21 et 22 ont été développés dans la thèse de Doct. en Méd. de M. J. ROMIGNOT, Lille).
23. Discussion sur la marche de la régression des rayons digités au cours de la Phylogénie des Mammifères et des Oiseaux. *Bull. et Mém. Soc. Anthropologie de Paris*, 1902.
24. Silex taillés de l'île de Yeso. *Bull. et Mém. Soc. Anthropologie de Paris*, 1902.
25. Un facteur primordial de la localisation des tendons dans les muscles de mouvement angulaire. *Comptes-rendus Soc. Biologie*, 1902.
26. Etudes de Morphogénie expérimentale : ablation d'un crotaphyte chez le Chien. *Comptes-rendus Soc. Biologie*, 29 nov. 1902.
27. L'évolution du pied humain. Conférence annuelle BROCA. *Bull. et Mém. Soc. Anthropologie de Paris*, 11 déc. 1902, 16 p., 14 fig. *Revue Scientifique*, 1903. Traduction en langue anglaise in *Smithsonian Institution Report*, 1904 : The evolution of human foot.

### 1903

28. Discussion sur la constitution des muscles obturateur interne et grand psoas chez l'Homme. *Bull. et Mém. Soc. Anthr. de Paris*, 23 janv. 1903.
29. Introduction à l'étude expérimentale de la Morphogénie. Modifications crâniennes consécutives à l'ablation du crotaphyte chez le Chien et considérations sur le rôle morphogénique de ce muscle. *Bull. et Mém. Soc. Anthropologie de Paris*, 5 fév. 1903, 27 p., 11 fig.
30. Etudes expérimentales sur la Morphogénie des Os. Modifications crâniennes consécutives à l'ablation d'un crotaphyte chez le Chien. *Journ. de Physiologie et de Pathologie générales*, mars 1903, 14 p., 3 fig.

31. De l'action morphogénique des muscles crotaphytes sur le crâne et le cerveau des Carnassiers et des Primates. *Comptes-rendus Académie des Sciences*, 23 nov. 1903.
32. Die Morphogenie oder Lehre von der Entstehung der Formen, 1903. *Jahrbuch f. Tier und Pflanzen züchtung* herausg. Von Prof. D<sup>r</sup> R. MÜLLER in Tetschen a. Elbe, Wien, 1903, 10 p.
33. Du rôle de la compression dans la genèse des tendons. *Comptes-rendus Académie des Sciences*, 19 oct. 1903.
34. Contribution à l'étude de la Morphogénie du crâne chez les Primates. *Bull. et Mém. Soc. Anthropologie de Paris*, nov. 1903.

### 1904

35. Etude préliminaire de la Pygomélie: sa place dans la classification tératologique. (En collaboration avec J. SALMON). *Bull. Soc. Sc. vétérinaires de Lyon*, août 1904. 17 p., 8 fig.
36. Le rôle du muscle crotaphyte dans la Morphogénie du crâne des Mammifères. *Comptes-rendus Assoc. française pour l'Avancement des Sciences*, Grenoble, 6 août 1904.
37. Etude anatomique et considérations morphogéniques sur un Exencéphalien proencéphale. (En collaboration avec ET. RABAUD). *Bibliographie anatomique*, f. 4. T. XIII, 1904. 20 p., 5 fig.
38. L'acquisition de la forme arrondie chez les Mollusques acéphales dimyaires fixés en position pleurothétique. *Arch. de Zoologie expér. et gén.* Voir aussi les *Bulletins* et les *Comptes-rendus du VI<sup>e</sup> Congrès intern. de Zoologie*, Berne, 1904.
39. Notes sur la forme et la structure des muscles adducteurs des Mollusques acéphales. *Bull. Soc. Philomathique*, 1904, 16 p., 10 fig.
40. Organisation et morphogénie des Aéthéries. *Comptes-rendus Académie des Sciences*, 16 mai 1904.
41. Organisation et Morphogénie des Tridacnides. *Comptes-rendus Académie des Sciences*, 1<sup>er</sup> février 1904.
42. Du rôle des muscles crotaphytes dans le développement du Crâne et du Cerveau. *Bull. Institut général Psychologique*, 1904. Avec réponses aux questions de MM. Edmond PERRIER, ARTAULT et RABAUD.
43. Notes sur le *Balœnoptera physalus* Linn. capturé à Cette le 6 octobre 1904. (En collaboration avec L. CALVET). *Bull. Mus. Hist. nat.* 1904.

### 1905

44. La constitution de l'arête ligamentaire et l'évolution du ligament chez les Acéphales actuels analogues aux Rudistes (*Ætheriidæ*). *Comptes-rendus Académie des Sciences*, 3 avril 1905.
45. Recherches faites sur le Cétacé capturé à Cette le 6 octobre 1904. (En collaboration avec L. CALVET). *Bull. Soc. Philomathique*, 1905, 11 p., 3 fig.
46. Note sur la *Penella Balœnoptera* K et D, recueillies sur le *Balœnoptera physalus* L. de Cette, le 6 octobre 1904. *Bull. Mus. Hist. nat.*, 1905.
47. Première liste des Mollusques d'Abyssinie (collection M. de ROTHSCHILD). (En collaboration avec H. NEUVILLE). *Bull. Mus. Histoire naturelle*, 1905.
48. Deuxième liste des Mollusques d'Abyssinie (collection M. de ROTHSCHILD). (En collaboration avec H. NEUVILLE). *Bull. Mus. Histoire naturelle*, 1905.

49. Discussion à propos de la régénération crânienne chez l'Homme. *Bull. et Mém. Soc. Anthropologie de Paris*, 20 juillet 1905.
50. De l'influence de la fixation pleurothétique sur la Morphologie des Mollusques acéphales dimyaires. *Th. Doct. ès Sciences. Ann. des Sc. naturelles, Zoologie*, 1905. 232 p., 57 fig., 3 pl.
51. Les rapports entre le galbe général, la forme du muscle adducteur et celle du ligament chez les Placunes. *Comptes-rendus Assoc. française pour l'Avancement des Sciences*, Cherbourg, 1905.
52. Notes sur la Myologie d'un Nègre de l'Oubangui. (En collaboration avec A. HAZARD). *L'Anthropologie*, 1905, 12 p., 4 fig.
53. Liste des Mollusques acéphales du golfe de Tadjourah. (Mission Ch. GRAVIER, 1903-1904). *Bull. Mus. Histoire naturelle*, 1905.
54. Note préliminaire sur les attitudes et les principaux caractères d'adaptation des Edentés de la famille des Bradypodidæ. *Bull. Mus. Hist. nat.*, 1905.

### 1906

55. Une adaptation du thorax des vieillards aux fonctions respiratoires. Le mécanisme de production de l'articulation intrachondrale de la première sternocôte. *Bull. et Mém. Soc. Anthropologie de Paris*, 4 oct. 1906, 9 p., 3 fig.
56. Les coupures génériques de la famille des Bradypodidæ. *Comptes-rendus Académie des Sciences*, 29 janvier 1906.
57. Contribution à l'étude de la régénération osseuse du crâne. *Bull. et Mém. Soc. Anthropologie de Paris*, 19 avril 1906.
58. Le développement de l'encéphale chez les Carnassiers et les Primates et l'évolution de la forme humaine. *Revue des Idées*, 15 sept. 1906.
- 59\*. Introduction à l'étude de la forme humaine (Chap. d'Anthropologie physique du *Traité d'Hygiène* de BROUARDEL et MOSNY). Paris, Baillièrre, 1906. 57 p., 23 fig.
60. Aperçu sur la faune malacologique des lacs Rodolphe, Stéphanie et Marguerite. (En collaboration avec H. NEUVILLE). *Comptes-rendus Académie des Sciences*, 2 juillet 1906.
61. Contribution à l'étude du mode de vie et de la locomotion du *Pecten*. *Bull. Musée Océanographique de Monaco*, 18 nov. 1906. 11 p., 5 fig.
62. Troisième liste des Mollusques d'Abyssinie. (En collaboration avec H. NEUVILLE). *Bull. Museum Histoire naturelle*, 1906.
63. Contribution à l'étude de la faune malacologique des lacs Rodolphe, Stéphanie et Marguerite. (En collaboration avec H. NEUVILLE). *Bull. Soc. Philomathique*, 1909. 26 p., 2 fig., 2 pl.
64. Etude monographique des *Ætheriidæ*. (Anatomie, Morphogénie, Systématique). *Ann. Soc. royale Zool. et Malacol. de Belgique*, 1906, 114 p., 20 fig., 4 pl.

### 1907

65. Les affinités des Bradypodidæ et en particulier de l'*Hemibradypus Mareyi*. Anth. avec les *Hapalopsidæ* du Santacruzien de l'Amérique du Sud. *Comptes-rendus Académie des Sciences*, 28 janvier 1907.
66. Notes sur un fœtus de Propithèque et ses membranes. *Ann. des Sc. naturelles, Zoologie*, 1907. 8 p., 2 fig., 1 pl.

67. Contribution à l'étude descriptive et morphologique de la courbure fémorale chez l'Homme et les Anthropoïdes. (En collaboration avec P. RIVET). *Ann. des Sc. naturelles, Zoologie*, 1907. 41 p., 4 fig.
68. Etudes et recherches sur les Edentés tardigrades et gravigrades. *Archives de Zoologie expérimentale et générale*, 1907, 42 p., 9 fig., 3 pl.
69. Etude des ossements humains de la sépulture néolithique de Montigny-Esbly. (En collaboration avec L. MANOUVRIER). *Bull. et Mém. Soc. Anthropologie de Paris*, 19 déc. 1907, 27 p., 5 fig.
70. Oiseaux et Mammifères (Embryons et fœtus). Expédition antarctique française (1903-1905), 1907, 18 p., 2 fig., 2 pl.
71. La pisciculture du Turbot. *Comptes-rendus Acad. des Sciences*, 9 sept. 1907.
72. La pisciculture du Turbot au Laboratoire maritime du Museum (Saint-Vaast-la-Hougue). *Bull. Mus. Histoire naturelle*, 1907.
73. Pisciculture. La question du Turbot. *La Science au XX<sup>m</sup> Siècle*, 1907.
74. La pisciculture du Turbot. *Comptes-rendus du Congrès des Pêches maritimes*. Bordeaux, 1907.
75. Un cas de siphon supplémentaire chez une *Lutraria elliptica* Lmck. *Arch. de Zoologie expér. et gén. Notes et Revues*, 1907, 5 p., 5 fig.
76. Un cas de siphon supplémentaire chez une *Lutraria elliptica* Lmck. *Bull. Mus. Histoire naturelle*, 1907.
77. Organisation d'une étude générale du Plankton de la baie de la Hougue. (En collaboration avec Edm. PERRIER). *Bull. Mus. Hist. nat.*, 1907.
78. Le transport de la marée. *Comptes-rendus du Congrès des Pêches maritimes*. Bordeaux, 1907.
79. Résultats de l'enquête sur la consommation des produits de pêche à l'intérieur du territoire. *Comptes-rendus du Congrès des Pêches maritimes*, Bordeaux, 1907, 23 p.

### 1908

80. A propos des caractères de l'*Hemibradypus torquatus* Ill. *Bull. Soc. Zoologique de France*, 1908.
81. Etude anthropologique des races précolombiennes de la République de l'Equateur. Recherches anatomiques sur les ossements (os des membres) des abris sous roches de Paltacalo. (En collaboration avec P. RIVET). *Bull. et Mém. Soc. Anthr. de Paris*, 7 mai 1908, 120 p., 18 fig.
82. A propos des caractères anatomiques du *Bradypus torquatus*. Ill. *Comptes-rendus Académie des Sciences*, 9 nov. 1908.
83. Discussion à propos du crâne de Saint-Paul-de-Fenouillet. *Bull. et Mém. Soc. Anthropologie de Paris*, 1908.
84. A propos des Oiseaux (Embryons, Poussins et Jeunes) rapportés par la Mission antarctique française. *Bull. Mus. Histoire naturelle*, 1908.
85. Pisciculture marine industrielle. *La Science au XX<sup>m</sup> Siècle*, 1908.
86. Technique de la Pisciculture marine. *Revue Scientifique*, 28 nov. 1908.
87. The cultivation of the Turbot. *Bull. of the Bureau of Fisheries et Proceed. of the 4<sup>th</sup> international fishery Congress*, Washington. 10 p., 2 fig., 2 pl.
88. Recherches sur les Mollusques d'Abyssinie (Matériaux de la collection M. de ROTHSCHILD). (En collaboration avec H. NEUVILLE). *Ann. de Sc. naturelles, Zoologie*, 1908. 100 p., 3 fig., 4 pl., 1 carte.

\*

89. Le Laboratoire maritime du Museum d'Histoire naturelle pendant l'année 1907. *Ann. des Sc. naturelles, Zoologie*, 1908, 52 p., 20 fig., 1 pl.
90. Le Laboratoire maritime du Museum d'Histoire naturelle pendant l'année 1908. *Ann. des Sc. natur., Zoologie*, 1908, 54 p., 4 fig., 1 pl.
91. Discussion à propos de la technique de la taille des silex. *Bull. et Mém. Soc. Anthropologie de Paris*, 1908.

### 1909

92. Le Mesoplodon de la Hougue. *Comptes-rendus Académie des Sciences*, 30 août 1909.
93. Nouvelles expériences sur le rôle du muscle crotaphyte dans la constitution morphologique du crâne et de la face. (En collaboration avec W. B. PIETKIÉWICZ). *Comptes-rendus Académie des Sciences*, 15 nov. 1909.
94. A propos du Mesoplodon échoué au Havre en 1825. *Comptes-rendus Soc. Biologie*, 1909.
95. Le Mesoplodon de la Hougue. *Bull. Mus. Histoire naturelle*, 1909.
96. A propos d'une anomalie numérique par excès et sans compensation de la colonne vertébrale lombaire de l'Homme. *Bull. et Mém. Soc. Anthropologie de Paris*, 18 nov. 1909.
97. Le Mesoplodon de la Hougue. *Comptes-rendus du Congrès des Pêches maritimes*, Les Sables-d'Olonne, 1909.
98. Recherches anatomiques sur les Bradypes arboricoles. Le squelette du Paresseux à collier; ses rapports morphologiques avec celui des autres Bradypes. *Ann. des Sciences naturelles, Zoologie*, 1909. 129 p., 26 fig., 10 pl.
99. Élevage du *Zeugopterus punctatus* Bl. au Laboratoire maritime de Saint-Vaast-la-Hougue. *Comptes-rendus Académie des Sciences*, 18 déc. 1909.
100. Recherches sur l'influence de la captivité sur la maturation génitale chez le Turbot. *Comptes-rendus du Congrès des Pêches maritimes*, Les Sables-d'Olonne, 1909. 11 p., 1 fig.
101. L'élevage du *Zeugopterus punctatus* Bl. au Laboratoire maritime de Saint-Vaast-la-Hougue. *Comptes-rendus du Congrès des Pêches maritimes*, Les Sables-d'Olonne, 1909. 6 p., 1 fig.
102. Discussion à propos de la présence des *Ætheries* à Madagascar. *Bull. et Mém. Soc. Anthropologie de Paris*, 21 janvier 1909.
103. La Pêche aux îles Kerguelen. *La Quinzaine Coloniale*, 25 juillet 1909.
104. La croisière du *René*, entreprise pour l'étude de la biologie de la Sardine. *Comptes-rendus du Congrès des Pêches maritimes*, Les Sables-d'Olonne, 1909. 15 p., 1 carte.
105. Discussion à propos d'Hœdik et de Hœdikais. *Bull. et Mém. Soc. Anthropologie de Paris*, 9 janvier 1909.

### 1910

106. L'adaptation à la locomotion aérienne chez les Vertébrés. *Revue Scientifique*, 18 juin et 2 juillet 1910. 17 p., 13 fig.
107. La locomotion aérienne dans la série animale. Chapitre du *Rapport officiel de la I<sup>re</sup> Exposition internationale de Locomotion aérienne*, 1910.
108. Le Mesoplodon de la Hougue. *La Nature*, 19 février 1910.

109. L'encéphale de l'Homme fossile de La Chapelle-aux-Saints. (En collaboration avec M. BOULE). *Comptes-rendus Académie des Sciences*, 30 mai 1910.
110. Quelques modifications adaptatives secondaires du thorax chez l'Homme. *Revue de l'Ecole d'Anthropologie*, 1910, 10 p., 3 fig.

### 1911

111. La locomotion aérienne dans la série animale. Chapitre du *Rapport officiel de la 11<sup>me</sup> Exposition internationale de Locomotion aérienne*, 1911.
112. A propos de l'enseignement de l'Anatomie à l'Ecole d'Anthropologie (Leçon inaugurale). *Revue Anthropologique*, février 1911, 11 p.
113. L'encéphale de l'Homme fossile de La Chapelle-aux-Saints. (En collaboration avec M. BOULE). *L'Anthropologie*, mars-avril 1911. 68 p., 26 fig.
114. L'évolution du *Gyrus reuniens* chez les Primates. (L'insula antérieure et son operculisation). (En collaboration avec A.S. de SANTA-MARIA). *Comptes-rendus Académie des Sciences*, 11 déc. 1911.
115. Modifications crâniennes consécutives à la synostose prématurée d'une portion de la suture coronale gauche chez un Mandrill. *Bull. et Mém. Soc. Anthropologie de Paris*, 1<sup>er</sup> juin 1911. 7 p., 2 fig., 1 pl.
116. Traduction française du mémoire de G. ELLIOT SMITH: Le Cerveau d'un Tasmanien. *Bull. et Mém. Soc. Anthropologie de Paris*, 7 déc. 1911.

### 1912

117. Contribution à l'étude morphologique générale des caractères d'adaptation à la vie arboricole chez les Vertébrés. *Ann. des Sc. nat., Zool.*, 1912, 141 p., 74 fig. *Grand Prix des Sciences physiques, Acad. des Sciences*.
118. Notes sur les ossements recueillis par le D<sup>r</sup> LAVAL dans la grotte du Fournet. *Bull. et Mém. Soc. Anthropologie de Paris*, 15 février 1912, 6 p.
119. Essai d'un nouveau plan descriptif du cerveau de l'Homme et des Singes basé sur l'évolution morphologique du Pallium dans la série des Mammifères. (En collaboration avec A. S. de SANTA-MARIA). *Revue Scientifique*, 24 février 1912. 4 p., 4 fig.
120. Le territoire central du neopallium chez les Primates. I. Considérations sur la signification morphologique générale et l'operculation de l'insula antérieure chez les Anthropoïdes et chez l'Homme. (En collaboration avec A. S. de SANTA-MARIA). *Revue Anthropologique*, avril 1912, 15 p., 6 fig.
121. Le territoire central du neopallium chez les Primates. II. Le circulaire supérieur de Reil et la Suprasylvia chez les Lémuriens, les Singes et l'Homme. (En collaboration avec A. S. de SANTA-MARIA). *Revue Anthropologique*, juillet 1912. 16 p., 7 fig.
122. The suprasylvian operculum in the Brains of Primates, with special reference to its condition in Man. (En collaboration avec A. S. de SANTA-MARIA). *British Assoc. for Adv. of Science*, Dundee, 1912.
123. Le territoire périphérique du neopallium chez les Primates. Le système operculaire supérieur du complexe sylvien chez les Lémuriens, les Singes et l'Homme. (En collaboration avec A. S. de SANTA-MARIA). *Bull. et Mém. Soc. Anthropologie de Paris*, 17 oct. 1912. 25 p., 14 fig.
124. L'encéphale de l'Homme fossile de la Quina. *Comptes-rendus Académie des Sciences*, 1<sup>er</sup> juillet 1912.



125. The Brain of the la Quina fossil Man. *British Assoc. for Advancement of Science*, Dundee, 1912
126. Une femelle de Gorille en état de gestation. *Bull. et Mém. Soc. Anthropologie de Paris*, 5 déc. 1912.
127. Sur le développement du squelette de l'aile chez le Pingouin. (En collaboration avec L. GAIN). *Comptes-rendus Académie des Sciences*, 9 déc. 1912.

**1913**

- 128\*. Les organes de locomotion aérienne chez les Vertébrés volants. Paris, Chiron, 1913. 82 p., 35 fig.
129. The morphology of the shoulder girdle. Rapport à la Section d'Anatomie et d'Embryologie. *XVII<sup>th</sup> Intern. Congress of Medicine*, London, 1913. 34 p., 10 fig. Le résumé de ce rapport dans *Lancet*, 2 août 1913.
130. Cerebral localizations and the significance of sulci. Discussion avec C. U. Ariens Kappers. *XVII<sup>th</sup> Intern. Congress of Medicine*. Sect. I. Anatomy and Embryology, London, 1913.
131. La locomotion aérienne dans la série animale. Chapitre du *Rapport officiel de la IV<sup>me</sup> Exposition internationale de locomotion aérienne*, 1913.
132. Les principales caractéristiques de l'encéphale de l'Homme neanderthalien de la Quina. *Revue Anthropologique*, février 1913.
133. L'encéphale de l'Homme fossile de la Quina. *Bull. et Mém. Soc. Anthropologie de Paris*, 6 mars 1913. 78 p., 20 fig., 3 pl.
134. Un appareil aérien de type particulier chez un Lémurien (*Microcebus minor minor* E. Geoffr.). (En collaboration avec I. BORTNOWSKY). *Comptes-rendus Académie des Sciences*, 13 janvier 1913.
135. Considérations anatomiques sur le type adaptif primitif des Microcheirop-  
tères. (En collaboration avec H. VALLOIS). *Intern. Monats. f. Anat. and. Physiol.*, Bd. xxx. 1913. 56 pages, 12 fig., 1 pl.
136. Les restes humains fossiles de Piltdown (Sussex). *Rev. Anthropol.*, sept. 1913.
137. Etude expérimentale des facteurs déterminant la morphologie crânienne des Mammifères dépourvus de dents. *Comptes-rendus Académie des Sciences*, 20 oct. 1913.
138. Recherches sur la morphologie télencéphalique du Lepilemur à l'état adulte et au cours du développement ontogénique. (En collaboration avec A. S. de SANTA-MARIA). *Nouvelles Archives du Museum d'Histoire naturelle*, V. 1913. 40 p., 11 fig., 2 pl.
139. Sur le développement du squelette de l'extrémité postérieure, chez le Pingouin. (En collaboration avec L. GAIN). *Comptes-rendus Académie des Sciences*, 10 février 1913.
140. Sur le développement de la ptérylose chez le Pingouin. (En collaboration avec L. GAIN). *Comptes-rendus Académie des Sciences*, 24 nov. 1913.
141. Contribution à l'étude du régime alimentaire des Oiseaux de l'archipel des Fœroë. (En collaboration avec le Prince d'ARENBERG). *Bull. Mus. Histoire naturelle*, 1913.
142. Contribution à l'étude de l'Embryologie des Spheniscidæ. Deuxième expédition antarctique française (1908-1910). (En collaboration avec L. GAIN), 1913. 28 p., 14 fig., 12 pl.
143. Discussion à propos d'une représentation quaternaire de Pleuronecte. *Bull. et Mém. Soc. Anthropologie de Paris*, 6 février 1913.

144. Considérations sur les attitudes et la locomotion de l'Hippocampe. (En collaboration avec L. CHEVROTTON). *Arch. de Zoologie expérimentale et générale*. Notes et Revues, 1913. 12 p., 10 fig.
145. Présentation d'une photographie de femmes Witoto. *Bull. et Mém. Soc. Anthropologie de Paris*, 9 janvier 1913.
146. The Morphology of the shoulder girdle. Discussion du Rapport présenté à la Section d'Anatomie et d'Embryologie. *XVII<sup>th</sup> Intern. Congress of Medicine*, London, 1913.

### 1914

147. La disparition des espèces et l'extinction des phylums. *Revue Anthropologique*, juillet-août 1914. 1<sup>er</sup> article, 10 p.
148. Les ossements humains vraisemblablement quaternaires, recueillis par le D<sup>r</sup> LAVAL dans la grotte du Fournet (1912-1913). *Revue Anthropologique*, mai 1914. 10 p., 4 fig.
149. Recherches sur un appareil aérien de type particulier chez un Lémurien. (En collaboration avec I. BORTNOWSKY). *Archives de Zoologie expérimentale et générale*, 1914. 16 p., 7 fig., 3 pl.
150. Les conséquences morphologiques de l'absence de dents chez les Mammifères. *Journ. de l'Anatomie et de la Physiologie*, mars-avril 1914. 39 p., 6 fig., 3 pl.
151. Etude de moulages internes de fragments crâniens provenant de la Quina. *Comptes-rendus Assoc. française Av. des Sciences*, Le Havre, 1914.
152. Sur la signification des éléments ventraux de la ceinture scapulaire chez les Batraciens. Note préliminaire. (En collaboration avec H. VALLOIS). *Archives de Zoologie expériment. et générale*. Notes et Revues, 1914.
153. Sur la signification des éléments ventraux de la ceinture scapulaire chez les Batraciens (Introduction à l'étude de l'évolution de l'arc scapulaire chez les Vertébrés). (En collaboration avec H. VALLOIS). *Bibliographie anatomique*, 1914. 59 p., 35 fig.
154. Contribution à l'étude de l'*Entovalva (Synapticola) Perrieri* Malard, mollusque acéphale commensal des Synapses (Note préliminaire). *Comptes-rendus Assoc. française Av. des Sciences*, Le Havre, 1914.
155. A. E. F. MALARD (1859-1914). Notice nécrologique. *Ann. des Sc. naturelles, Zoologie*, 1914. (Voir aussi *Journ. de l'Arrond. de Valognes*, 21 fév. 1914).

### 1915

156. Présentation d'un moulage de cerveau de fœtus de Gorille. *Bull. et Mém. Soc. Anthropologie de Paris*, 20 mai 1915.
157. Sur un cerveau de fœtus de Gorille. *Comptes-rendus Académie des Sciences*, 9 août 1915.
158. Contribution à l'étude de l'Ethologie et des caractères morphologiques du *Callionymus lyra* Linn. *Bull. Mus. Hist. nat.*, 1915. 12 p., 2 fig.
159. Note sur un procédé d'étude de l'architecture du tissu spongieux des os. *Bull. Mus. Histoire naturelle*, 1915.

### 1916

160. La division des fonctions de la vie dans Hobbes et dans Bichat. *Revue Anthropologique*, mai 1916, 21 p.



161. Sur un cerveau de fœtus de Chimpanzé. *Comptes-rendus Académie des Sciences*, 17 avril 1916.
162. Le mécanisme de l'évolution humaine. *Scientia, Rivista di Scienza*, oct. 1916. 9 p.
163. Contribution à l'étude de l'*Entovalva (Synapticola) Perrieri* Malard, mollusque acéphale commensal des Synaptes. *Archives de Zoologie expérimentale et générale*, 1916. 17 p., 8 fig., 2 pl.
164. Seconde note sur un procédé d'étude de l'architecture du tissu spongieux des os. *Bull. Mus. Histoire naturelle*, 1916.
165. Sir William TURNER. *Revue générale des Sciences*, 30 mars 1916.

### 1917

166. Neopallial morphology of fossil men as studied from endocranial casts. (En collaboration avec M. BOULE). *Journ. of Anat. and Physiol.*, janv. 1917.
167. Présentation d'un cerveau de fœtus de Chimpanzé. *Bull. et Mém. Soc. Anthropologie de Paris*, 18 nov. 1917.
168. La Morphologie du cerveau chez les Singes et chez l'Homme. Résumé du cours d'Anthropologie anatomique (1911-1912). *Revue Anthropologique*, mars, avril, mai, juin, juillet, août 1917. 65 p., 55 fig.
169. La musculature de la nageoire pectorale du *Mesoplodon* et la marche de la régression des muscles de l'extrémité antérieure chez les Cétacés. *Archives de Zoologie expérimentale et générale*, 1917. 16 p., 7 fig.
- 170\* La Force et le Droit. Le prétendu Droit biologique. *Bibliothèque de Philosophie contemporaine*, Paris, F. Alcan, 1917. 194 p.
171. Sur la circulation embryonnaire primitive des Poissons téléostéens (Etude de l'embryon de l'Épinoche, *Gasterosteus gymnaurus* Cuv.) *Comptes-rendus Académie des Sciences*, 8 octobre 1917.
172. Sir William TURNER. Notice nécrologique (avec la liste de ses travaux scientifiques). *Bull. et Mém. Soc. Anthropologie de Paris*, 6 avril 1916.
173. L'Étude de l'Anatomie comparée des Mammifères, en France, à l'époque actuelle. *Revue générale des Sciences*, 15 oct. 1917. 8 p.
174. La Morphologie du Cerveau chez les Singes et chez l'Homme. Résumé du cours professé pendant l'année 1911-1912 à l'École d'Anthropologie. *Bulletin de l'Académie de Médecine*, 13 nov. 1917.
175. Félix Le DANTEC (1869-1917). *Revue générale des Sciences*, 31 octobre 1917.

### Travaux en cours d'impression (1918)

176. Le développement du cerveau chez les Singes. 1<sup>re</sup> partie : Préliminaires et Anthroïdes. *Ann. des Sc. naturelles, Zoologie*. 120 p., 69 fig., 8 pl.
177. Recherches sur le développement de la circulation chez les Poissons téléostéens. *Archives de Zoologie experim. et gén.*, 31 fig. 1 pl.
178. Sur la signification des éléments de la ceinture scapulaire chez les vertébrés. *Bulletin de l'Académie de Médecine*, 19 février 1918.
179. Morale et Biologie. *Revue Scientifique*.
180. La Force et le Droit. *Bull. et Mém. Soc. Anthropol. de Paris*.

## RÉPARTITION DES PUBLICATIONS PAR ORDRE DE MATIÈRES

### I. Philosophie.

A. Méthodologie et Classification des Sciences.

**32      112      173**

B. Philosophie première et Logique.

**160      170\*      179      180**

### II. Biologie générale.

A. Division des fonctions de la vie.

**160**

B. Télégonie.

**5      6      11      12**

C. Processus évolutifs. — Phylogénie.

**23      117      147      162**

### III. Tératologie.

**7      9      19      35      75**

**8      16      20      37      76**

### IV. Morphogénie et étude des adaptations.

A. Recherches d'Anatomie comparée appliquées à la Morphogénie.

**17      25      34      40      55      110      128\***

**18      31      36      41      58      111      131**

**21      32      38      42      106      115**

**22      33      39      50      107      117**

B. Morphogénie expérimentale.

**26      29      30      31      93      137      150**

### V. Mollusques.

A. Acéphales. Anatomie. Embryogénie. Histologie. Morphogénie Tératologie.  
Ethologie. Physiologie : Muscles et Locomotion. Formes parasites.

**38      40      44      51      64      76      154**

**39      41      50      61      75      102      163**

B. Faune malacologique et Systématique des Gastéropodes et des Acéphales.

47	53	62	<b>64</b>	102
48	60	<b>63</b>	<b>88</b>	

**VI. Crustacés** (Copépodes parasites).

46

**VII. Généralités anatomiques sur les Vertébrés.**

**129** 146

**VIII. Poissons téléostéens.**

A. Anatomie. Embryogénie. Histologie. Ethologie.

71	<b>87</b>	<b>100</b>	143	<b>158</b>	<b>177</b>
72	99	<b>101</b>	<b>144</b>	171	

B. Pisciculture marine.

71	73	85	<b>87</b>	<b>101</b>
72	74	86	99	

**IX. Batraciens** (Ceinture scapulaire).

152 **153** 178

**X. Oiseaux** (Embryogénie. Anatomie. Tératologie. Régime alimentaire)

<b>7</b>	<b>9</b>	<b>70</b>	127	140	<b>142</b>
<b>8</b>	16	84	139	141	

**XI. Mammifères.**

A. Études sur la morphologie générale du squelette et des muscles.

<b>1*</b>	<b>15</b>	<b>18</b>	<b>27</b>	<b>30</b>	34	42	93	<b>150</b>
<b>13</b>	17	26	<b>29</b>	31	36	49	137	

B. Anatomie humaine (Morphologie extérieure. Squelette. Myologie. Hommes fossiles et préhistoriques).

<b>1*</b>	<b>13</b>	<b>27</b>	49	<b>55</b>	58	<b>67</b>	<b>81</b>	96	<b>110</b>	116	<b>119</b>	125	<b>133</b>	145	151	<b>168</b>
4	14	28	<b>52</b>	57	<b>59*</b>	<b>69</b>	83	109	<b>113</b>	<b>117</b>	124	132	136	<b>148</b>	166	174

C. Recherches sur les Singes anthropoïdes et non anthropoïdes. (Embryogénie. Anatomie, etc ..)

2	<b>67</b>	<b>117</b>	156	161	<b>176</b>
<b>3</b>	<b>115</b>	126	157	167	

D. Recherches sur les Lémuriens (Embryogénie. Anatomie. Histologie, etc...)

**66**      **117**      134      **138**      **149**

E. Recherches sur les Carnassiers (Anatomie. Embryogénie, etc...)

**5**      **6**      10      **70**

F. Recherches sur les Cheiroptères (Anatomie des Microchéiroptères).

**135**

G. Recherches sur les Cétacés (Anatomie. Physiologie. Parasites, etc...).

43      46      **90**      94      97      **169**  
**45**      **89**      92      95      108

H. Recherches sur les Edentés actuels et fossiles (Anatomie. Systématique. Locomotion, etc...).

54      65      80      **98**  
56      **68**      82      **117**

I. Anatomie et Embryologie du Cerveau des Mammifères..

(<sup>1</sup>) Cerveau des Hommes fossiles.

109      **113**      124      125      132      **133**      166      **177**

(<sup>2</sup>) Anatomie et Embryologie du Neopallium.

114      **120**      **123**      130      **138**      157      167      **176**  
116      **121**      124      132      151      161      **168**  
**119**      122      125      **133**      156      166      174

## **XII. Technique.**

159      164

## **XIII. Questions de biologie maritime.**

77      **78**      **79**      **89**      **90**      103      **104**

## **XIV. Préhistorique et Ethnographie.**

24      91      105      143

## **XV. Notices nécrologiques.**

155      165      172      175

## ENSEIGNEMENT

### 1° École d'Anthropologie.

- A. *Séries de Conférences* :
- 1903-1904. Les muscles masticateurs chez les Carnassiers et les Primates. Leur rôle dans le développement du crâne et de la face.
- 1904-1905. Les caractères d'adaptation du système musculaire chez l'Homme et chez les Singes. Etude spéciale des muscles pectoraux et presternal.  
Une de ces leçons a été publiée in *Revue de l'École d'Anthropologie*, 1910. (Voir liste chronologique, n° 110).
- 1905-1906. Les muscles peauciers de la face et l'expression de la physionomie chez l'Homme et chez les Singes.
- 1906-1907. La morphologie du cerveau chez l'Homme et chez les Singes.
- 1907-1908. La morphologie du cerveau chez l'Homme et chez les Singes (*Suite et fin*).
- 1908-1909. Les vestiges anatomiques ancestraux chez l'Homme.
- 1909-1910. La genèse de la forme humaine. — Les caractères d'adaptation à l'attitude verticale chez l'Homme.
- 1910-1911. La genèse de la forme humaine. — Les caractères d'adaptation à l'attitude verticale chez l'Homme (*Suite et fin*).

### B. *Cours d'Anthropologie anatomique* :

- 1911-1912. La morphologie du cerveau chez les Singes et chez l'Homme.  
Le résumé de ce cours a été publié in *Rev. Anthropologique*, 1917. (Voir liste chronologique, n° 168). — La leçon d'ouverture du Cours d'Anatomie anthropologique a été également publiée in *Revue Anthropologique*, 1911. (Voir liste chronologique, n° 112).
- 1912-1913. Les caractères anatomiques de l'Homme fossile.

**B. Cours d'Anthropologie anatomique (Suite) :**

1913-1914. Les caractères anatomiques de l'Homme fossile (*Suite et fin*). Etude spéciale de l'Homme de Pilttdown et du type de Neanderthal.

1914-1915. Les caractères d'adaptation des muscles et des os.  
(*Le Professeur, mobilisé, n'a pu faire son cours.*)

1915-1916. Les caractères d'adaptation des muscles et des os.

1916-1917. Le développement du cerveau chez l'Homme et chez les Singes. Exposé de résultats de recherches originales.

1917-1918. Le développement du cerveau chez l'Homme et chez les Singes. Exposé de résultats de recherches originales (*Suite*).

Les recherches originales dont l'exposé a fait l'objet des cours de 1916-1917 et 1917-1918, sont en cours de publication in *Annales des Sciences naturelles. Zoologie*. (Voir liste chronologique, n° 176).

**2° Museum d'Histoire naturelle. — Chaire d'Anatomie comparée.**

10 Leçons en 1914.

Le déterminisme des caractères généraux des muscles et des os.

**3° Conférences diverses.**

Conférence annuelle BROCA, à la Société d'Anthropologie de Paris, 1902 : L'évolution du pied humain.

Cette Conférence a été publiée in *Rev. Scientifique*, 1903. *Bull. et Mém. Soc. Anthropol. de Paris*, 1902 ; — traduction anglaise in *Smithsonian Institution Report*, 1904. (Voir liste chronologique, n° 27).

Ecole Russe des Hautes Etudes sociales, 1903 : La recherche des causes en Zoologie et l'évolution probable de la forme humaine.

Ligue Aérienne : Locomotion aérienne chez les Vertébrés.

Cette même Conférence a été donnée à la Société d'Histoire naturelle de Loir-et-Cher et aux Expositions de Locomotion aérienne 1910-1911-1912 ; publiée in *Rev. Scientifique*, 18 Juin et 2 Juillet 1910. (Voir liste chronologique, n° 106).

Institut Océanographique du Prince de Monaco : La Pêche en haute mer.

Museum d'Histoire naturelle. Conférence du Dimanche : La Pisciculture marine. Etc...

## CRITIQUE SCIENTIFIQUE

### 1° Comptes-rendus critiques.

Dans les Revues qui suivent :

*Revue générale des Sciences pures et appliquées.* Ouvrages de JANET, LE DOUBLE, SIR WILLIAM TURNER, R. ASHETON, A. MARTINET, F. WOOD JONES, E. S. RUSSEL, BERTRAND RUSSEL, R. LARGER, WILLIAM JAMES.

*Revue de l'Ecole d'Anthropologie* (depuis 1911, *Revue Anthropologique*). Ouvrages de RUTOT, M. BOULE, H. NEUVILLE, J. GAUTRELET, FABIO FRASSETTO.

*Bulletins et Mémoires de la Société d'Anthropologie de Paris.* Ouvrages de M. GAILLARD, SARRAZIN (en collaboration avec J. HUGUET), LÉBOUCQ, J. ROMIGNOT, M. DE ROTHSCHILD, H. NEUVILLE, L. SEMICHON.

*L'Anthropologie.* Ouvrages de BOURNEVILLE, PAUL BONCOUR, L. MANOUVRIER, M. BAUDOUIN, M. PELLETIER, MAREY, A. VIRÉ, LE DOUBLE, F. REGNAULT, GUIFFRIDA-RUGGIERI, LEHMANN NITZSCHE, CHRISTFRIED JACOB, N. PUCCIONI, Th. DWIGHT, J. JARRICOT, L. MAYET, A. HRDLICKA, J. LITANG, etc...

*L'Homme préhistorique.* Ouvrages de M. GAILLARD.

*La Quinzaine Coloniale.* Ouvrages de E. F. CARLO, DEYROLLE, DE ZELTNER, LEGENDRE, BONIFACY, AVELOT, SURCOUF, G. RINCONES, ENGERRAND, M. DE ROTHSCHILD, H. NEUVILLE, etc...

*La France Médicale.* Ouvrages de M. BARTHELET.

### 2° Rapports sur les Concours des Prix de la Société d'Anthropologie de Paris.

(Parus dans les Bulletins et Mémoires de cette Société).

Rapport sur le concours du Prix GODARD, 1901.

Rapport sur le concours du Prix GODARD, 1903.

Rapport sur le concours du Prix BROCA, 1904.

Rapport sur le concours du Prix FAUVELLE, 1908.

Rapport sur le concours du Prix FAUVELLE, 1911.