

*Bibliothèque numérique*

medic@

**Baraban, Léon. Titres et travaux  
scientifiques du Dr Baraban...candidat  
à la chaire d'histologie de la Faculté  
de médecine de Nancy**

*Nancy, Impr. Berger-Levrault et Cie, 1890.*

*Cote : 110133 vol. CXXXII n° 6*

*et Monsieur le Professeur - Bonardel*

*Respectueux*

*J. Baraban*

TITRES

110133 CXXXII 6

ET

# TRAVAUX SCIENTIFIQUES

DU

D<sup>r</sup> BARABAN

AGRÉGÉ A LA FACULTÉ DE MÉDECINE DE NANCY

CANDIDAT A LA CHAIRE D'HISTOLOGIE

DE LA FACULTÉ DE MÉDECINE DE NANCY

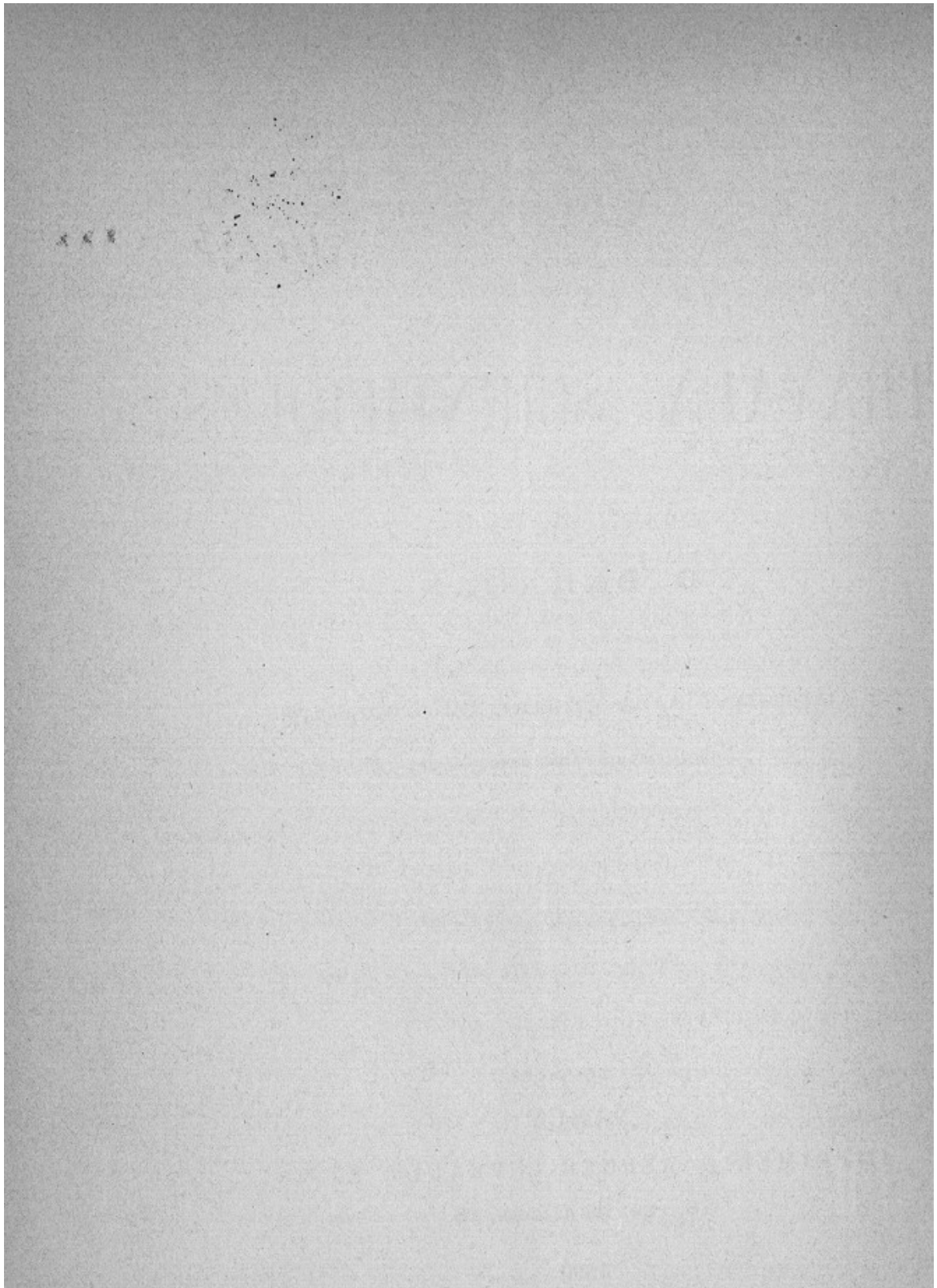
---

NANCY

IMPRIMERIE BERGER-LEVRAULT ET C<sup>ie</sup>

18, rue des Glacis, 18

—  
1890







# I

## TITRES, CONCOURS ET NOMINATIONS

Bachelier ès lettres, 3 août 1868.

Bachelier ès sciences (complet), 3 août 1869.

Lauréat de l'École secondaire de médecine de Nancy. (Mention honorable à la fin de la première année d'études, 1870.)

Docteur en médecine de la Faculté de Nancy, 16 avril 1875.

Lauréat de la Faculté de médecine de Nancy. (Prix de thèse, 1875.)

Chef des travaux d'anatomie pathologique, 1<sup>er</sup> janvier 1878.

Chargé des fonctions de conservateur des collections, 17 septembre 1880.

Agrégé des Facultés de médecine, novembre 1883.

Conservateur des collections à titre définitif, janvier 1884.

Chargé du cours d'histologie, 13 mars 1884.

Officier d'académie, 23 décembre 1885.

## II

### FONCTIONS REMPLIES A LA FACULTÉ DE MÉDECINE DE NANCY

Chef des travaux d'anatomie pathologique, du 1<sup>er</sup> janvier 1878 au mois de décembre 1884.

Pendant ces fonctions qui comportent également la direction des autopsies, de nombreuses pièces d'anatomie pathologique ont été recueillies, préparées et déposées dans les collections de la Faculté ; elles ont contribué à accroître, dans une large mesure, le matériel des *leçons de choses* qui sont faites aux élèves ; plusieurs d'entre elles ont été le sujet de travaux originaux dont le plus important est la thèse inaugurale du D<sup>r</sup> Simon, intitulée : *Quelques faits d'anévrysmes de l'aorte*. Nancy, 1882.

Conservateur des collections à titre provisoire d'abord, puis à titre définitif depuis le mois de septembre 1880.

Agrégé en exercice depuis le mois de novembre 1883.

Chargé du cours d'histologie depuis le 13 mars 1884.



### III

#### TRAVAUX ET PUBLICATIONS

- 1° *Recherches sur les effets toxiques du tartre stibié* (thèse de doctorat, couronnée par la Faculté). Nancy, chez Berger-Levrault et C<sup>ie</sup>, 1875.
- 2° *Résultats éloignés des résections des grandes articulations* (thèse d'agrégation). Paris, chez Masson, 1883.
- 3° *Expériences sur la greffe oculaire intra-péritonéale* (en collaboration avec le D<sup>r</sup> Rohmer), avec planche. (Archives d'ophtalmologie, 1887.)
- 4° Article *Péritoine* (anatomie et physiologie). [Dictionnaire encyclopédique des sciences médicales, de Dechambre.]
- 5° *Sur l'existence de fibres élastiques dans l'épiploon humain et leurs modifications sous l'influence de l'âge* (avec planche). [Journal de l'anatomie et de la physiologie normales et pathologiques, 1888.]
- 6° *Contribution à l'étude de la syphilis nerveuse précoce; hémiplegie et endartérite syphilitiques précoces* (avec planche gravée par l'auteur). En collaboration avec le D<sup>r</sup> Schmitt. (Revue médicale de l'Est, 1888.)
- 7° *Note sur un cas de syringomyélie* (avec figures). En collaboration avec le D<sup>r</sup> Schmitt. (Revue médicale de l'Est, 1888.)

- 8° *Lymphangiome et kystes séreux* (avec planches gravées par l'auteur).  
[Archives de médecine expérimentale, juillet 1889, et Revue médicale de l'Est, 1889.]
- 9° *Oblitération congénitale de l'orifice aortique* (avec figures). [Revue médicale de l'Est, 1889.]
- 10° *Endartérite et gangrène symétrique des extrémités* (en collaboration avec le D<sup>r</sup> P. Étienne). [Revue médicale de l'Est, 1889.]
- 11° *Recherches sur la soudure des feuillets épiploïques chez l'homme* (avec planche gravée par l'auteur). [Revue médicale de l'Est, 1889.]
- 12° *Modifications de l'endothélium péritonéal chez l'homme, au cours de certaines maladies* (avec planche gravée par l'auteur). [Revue médicale de l'Est, 1889.]
- 13° *Lobules mammaires erratiques simulant des ganglions axillaires en cas de tumeurs du sein.* (Revue médicale de l'Est, 1890.)
- 14° *Sur les modifications épithéliales de l'urèthre après la blennorrhagie chez l'homme* (avec figures). [Revue médicale de l'Est, 1890.]
- 15° *L'Épithélium de la trachée et des bronches chez un supplicié.* (Revue médicale de l'Est, 1890.)
- 16° *Contribution à l'histologie des rétrécissements de l'urèthre. — État de l'urèthre trois jours après une uréthrotomie interne.* (Revue médicale de l'Est, 1890.)

Les travaux qui suivent ont été publiés, pour la plupart, dans les thèses de la Faculté de Nancy ; ils y figurent tantôt sous la forme de simples notes, tantôt sous celle de chapitres assez étendus.



- 17° *Note sur la structure des reins dans quelques cas de néphrite mixte.* Thèse de Marchal. Nancy, 1879.
- 18° *Étude sur un cas d'endartérite suppurée suivie d'embolies et de gangrènes multiples.* Thèse de Muller. Nancy, 1881.
- 19° *Note sur un cas d'hématomyélie.* Thèse de Spira. Nancy, 1881.
- 20° *Recherches sur l'histologie de la sclérose en plaques.* Thèse de Jacquin. Nancy, 1882.
- 21° *Note sur deux abcès du cerveau.* Thèse de Stahl. Nancy, 1882.
- 22° *Recherches sur l'histologie de la syphilis osseuse fœtale.* Thèse de Vallois. Nancy, 1883.
- 23° *Note sur une tumeur perlée de l'index*, publiée par le D<sup>r</sup> Chavasse. (Revue médicale de l'Est, janvier 1883.)
- 24° *Structure d'une tumeur perlée du médius.* Thèse de Micault. Nancy, 1883.
- 25° *Note sur la syphilide pigmentaire primitive.* Thèse de Saintin. Nancy, 1884.
- 26° *Étude sur un kyste dermoïde des doigts.* Thèse de Lalitte. Nancy, 1886.
- 27° *Étude sur quelques points de l'histologie de l'atrophie musculaire progressive.* Thèse de Cherpitel. Nancy, 1886.
- 28° *Note sur un kyste dermoïde de l'ovaire.* Thèse de Lefranc. Nancy, 1886.



- 29° *Note sur un anévrysme syphilitique de l'hexagone de Willis*, publiée par M. le professeur Spillmann, in *Annales de dermatologie*, 1886.
- 30° *Note sur un ostéome péricalcanéen*, présentée par M. le professeur Gross au Congrès de l'Association française pour l'avancement des sciences, session de Nancy, 1886.
- 31° *Étude sur la structure du nævus pigmentaire*. Thèse de Michel. Nancy, 1887.
- 32° *Étude sur deux cas de sarcome mélanique développé sur un nævus* (avec figures). Thèse de Michel. Nancy, 1887.
- 33° *Étude sur la structure d'un kyste spermatique* (avec figures). Thèse de Bardot. Nancy, 1887.
- Cette étude a également servi de base anatomique au travail inséré dans la *Revue de chirurgie*, 1889, par le D<sup>r</sup> Vautrin, sous le titre : *Considérations sur les kystes spermatiques du scrotum*.
- 34° *Structure d'un Spina bifida*. Thèse de Clément. Nancy, 1888.
- 35° *Note sur la structure de la tunique interne des artères de la base de l'encéphale à l'état normal*. Thèse de Claude. Nancy, 1888.
- 36° *Étude sur les lésions des artères de l'encéphale dans un cas de syphilis*. Thèse de Claude. Nancy, 1888.
- 37° *Note sur un anévrysme superficiel de la tête*. Thèse de Vuillaume. Nancy, 1889.