

Mairet, Albert. Exposé des titres et travaux scientifiques du Dr A. Mairet...candidat à la chaire de clinique des maladies mentales et nerveuses vacante à la Faculté de médecine de Montpellier

*Montpellier, typ. et lith. Charles Boehm, 1888.
Cote : 110133 t. CXXXV n° 12*

EXPOSÉ DES TITRES

ET

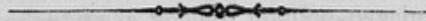
TRAVAUX SCIENTIFIQUES

DU D^R A. MAIRET

AGRÉGÉ, MÉDECIN EN CHEF DE L'ASILE PUBLIC D'ALIÉNÉS DE L'HÉRAULT

CANDIDAT A LA CHAIRE DE CLINIQUE DES MALADIES MENTALES ET NERVEUSES

VACANTE A LA FACULTÉ DE MÉDECINE DE MONTPELLIER



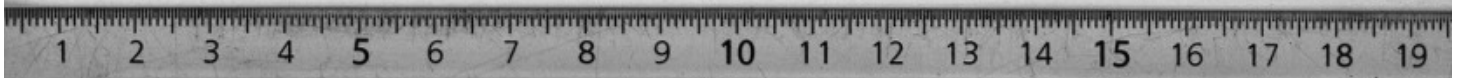
MONTPELLIER

TYPOGRAPHIE ET LITHOGRAPHIE CHARLES BOEHM

IMPRIMEUR DE L'ACADÉMIE DES SCIENCES ET LETTRES,

ÉDITEUR DU MONTPELLIER MÉDICAL, DE LA GAZETTE HEBDOMADAIRE DES SCIENCES MÉDICALES.

1888



EXPOSÉ
DES TITRES
ET
TRAVAUX SCIENTIFIQUES

DU D^r A. MAIRET

MÉDECIN, RÉGÉNÉREUR EN CHEF DE L'HÔPITAL GÉNÉRAL DE MONTPELLIER
CANDIDAT À LA CHAIRE DE CLINIQUE DES MALADIES MENTALES ET NERVEUSES
VACANTE À LA FACULTÉ DE MÉDECINE DE MONTPELLIER

MONTPELLIER
TYPOGRAPHIE ET LITHOGRAPHIE CHARLES ROBIN
IMPRIMERIE DE L'ACADÉMIE DES SCIENCES ET LETTRES
BIBLIOTHÈQUE DE MONTPELLIER MÉDICALE, DE LA FACULTÉ MÉDICALE DES SCIENCES MÉDICALES

1888

EXPOSÉ
DES
TITRES ET TRAVAUX SCIENTIFIQUES
DU D^r A. MAIRET.

Fonctions et Titres Scientifiques.

Interne de l'Asile public d'Aliénés de l'Hérault (Concours 1873).
Docteur en médecine, 1876.
Médecin adjoint de l'Asile public d'Aliénés, 1876.
Agrége de la Faculté de Médecine de Montpellier (Section de Médecine
et de Médecine légale. Concours 1878).
Lauréat de l'Académie de Médecine.
Membre correspondant de la Société médico-psychologique.
Membre de l'Académie des Sciences et Lettres de Montpellier.
Médecin en chef de l'Asile public d'Aliénés de l'Hérault.

Enseignement.

Cours complémentaire de Thérapeutique. 1878-1879.

Cours de Thérapeutique (Suppléance de M. le Professeur Fonssagrives, 1879-1880).

Chargé à diverses reprises de la suppléance de la Clinique médicale.

Cours complémentaire de Pathologie générale. 1885.

Chargé de la Clinique des maladies mentales et nerveuses (Années scolaires 1886-1887 et 1887-1888).

Travaux et Publications.

Biologie.

RECHERCHES SUR LE RÔLE BIOLOGIQUE DE L'ACIDE PHOSPHORIQUE. (*Comptes rendus de l'Académie des Sciences*. Séance du 4 août 1884.)

DE L'INFLUENCE DU TRAVAIL INTELLECTUEL SUR L'ÉLIMINATION DE L'ACIDE PHOSPHORIQUE PAR LES URINES. (*Compt. rend. de l'Acad. des Sc.* 11 août 1884.)

RECHERCHES SUR LES MODIFICATIONS PRODUITES DANS LA NUTRITION DU SYSTÈME NERVEUX PAR LA MANIE, LA LYPÉMANIE ET L'ÉPILEPSIE. (*Compt. rend. de l'Acad. des Sc.* 18 août 1884.)

RECHERCHES SUR L'ÉLIMINATION DE L'ACIDE PHOSPHORIQUE CHEZ L'HOMME SAIN, L'ALIÉNÉ, L'ÉPILEPTIQUE ET L'HYSTÉRIQUE. In-4°. Paris, 1884. G. Masson. (*Ouvrage couronné par la Société de Biologie.*)

DE LA NUTRITION DU SYSTÈME NERVEUX A L'ÉTAT PHYSIOLOGIQUE ET PATHOLOGIQUE. (*Archives de Neurologie*, 1885.)

Ces différentes recherches ont été entreprises dans le but de pénétrer dans le fonctionnement du système nerveux en étudiant les échanges qui se passent au sein même de ce système, fonctionnant normalement ou anormalement.

Nous pensons que l'étude biologique du système nerveux est un des moyens les plus propres à nous rendre un compte exact des maladies fonctionnelles de ce système, et, par suite, à en établir une thérapeutique rationnelle.

Cette étude est extrêmement longue et difficile; tout est pour ainsi dire à faire au point de vue physiologique et pathologique, et naturellement nos recherches ne se rapportent qu'à une des nombreuses questions qui s'y rattachent.

Pathologie expérimentale.

RECHERCHES EXPÉRIMENTALES SUR L'INTOXICATION PAR L'ALCOOL. (*Compt. rend. de l'Acad. des Sc.* Séances du 12 mars et du 19 mars 1888.)

INFLUENCE DE L'ALCOOL SUR LA DESCENDANCE. (*Compt. rend. de l'Acad. des Sc.* Séance du 5 mars 1888.)

L'alcoolisme joue un rôle si considérable dans la pathogénie des maladies du système nerveux que nous avons institué au Laboratoire de la clinique des maladies mentales et nerveuses une série de recherches expérimentales dans le but d'élucider certains problèmes cliniques relatifs à cette cause pathogène. Nos expériences, faites en collaboration avec M. Combemale, interne du service, sont encore loin d'être terminées et les communications aux Sociétés savantes qui précèdent ne représentent que quelques-uns des résultats que nous avons obtenus.

Thérapeutique expérimentale.

CONTRIBUTION A L'ÉTUDE DES ANTISEPTIQUES SUR LES ORGANISMES SUPÉRIEURS.

1° IODURE ET CHLORURE MERCURIQUES. (*Compt. rend. de l'Acad. des Sc.* 2 juin 1885.)

2° ACIDE THYMIQUE. (*Compt. rend. de l'Acad. des Sc.* 22 juin 1885.)

3° ACIDE PHÉNIQUE. RÉSORCINE. (*Compt. rend. de l'Acad. des Sc.* 20 juillet 1885.)

4° IODE. AZOTATE D'ARGENT. (*Compt. rend. de l'Acad. des Sc.* 24 août 1885.)

Ces recherches expérimentales, faites en collaboration avec un de nos internes, M. Pilatte, devaient être le prélude d'un vaste ensemble d'expériences sur le bacille de la tuberculose, étudié plus particulièrement dans sa résistance aux divers agents antiseptiques. Il nous avait paru nécessaire, afin de rendre ces expériences aussi pratiques que possible, d'étudier d'abord l'influence des antiseptiques sur les organismes supérieurs afin d'établir exactement leur dose-limite de toxicité. La Thèse de M. Pilatte, faite sous notre inspiration et intitulée *Recherches expérimentales sur le Bacille de la Tuberculose. — Sa culture, son inoculation, son degré de résistance à quelques agents* (Th. de Montpellier, 1885), pénètre déjà plus avant, ainsi que son titre l'indique, dans l'étude de la question que nous nous proposons d'étudier.

Des causes diverses m'ont empêché jusqu'à présent de poursuivre l'étude de cette grande question, qui depuis lors, sous l'impulsion de M. le professeur Verneuil, a pris l'extension que l'on connaît.

RECHERCHES SUR LES DIURÉTIQUES. (*Montp. médic.*, 1880-81.)

RECHERCHES SUR LA TOXICITÉ DE LA COLCHICINE. (*Compt. rend. de l'Acad. des Sciences.* 14 février 1887.)

RECHERCHES SUR LE MODE D'ACTION DE LA COLCHICINE. (*Compt. rend. de l'Ac. des Sc.* 21 février 1887.)

RECHERCHES SUR L'ACTION PHYSIOLOGIQUE DU NITRATE DE POTASSE ET SUR LE MÉCANISME DE CETTE ACTION. (*Compt. rend. de la Société de Biologie.* 29 janvier et 5 février 1887.)

NOTE SUR LES EFFETS PHYSIOLOGIQUES DU BROMHYDRATE D'HYOSCINE. (*Compt. rend. de la Société de Biologie.* 23 avril 1887.)

RECHERCHES SUR L'ACTION PHYSIOLOGIQUE DU STROPHANTHUS HISPIDUS OU
INÉE. (*Compt. rend. de la Société de Biologie*. Octobre 1887.)

RECHERCHES SUR L'ACTION PHYSIOLOGIQUE DU STROPHANTHUS HISPIDUS ET
SUR LE MÉCANISME DE CETTE ACTION. (*Compt. rend. de la Société de Biologie*.
Séance du 5 novembre 1887.)

Thérapeutique expérimentale et clinique.

ÉTUDE PHYSIOLOGIQUE SUR L'ACÉTOPHÉNONE. (*Compt. rend. de l'Ac. des Sc.*
28 décembre 1885.)

RECHERCHES SUR L'ACTION PHYSIOLOGIQUE ET THÉRAPEUTIQUE DE L'ACÉ-
TOPHÉNONE. (*Compt. rend. de l'Acad. des Sc.* 18 janvier 1886.)

RECHERCHES SUR L'ACTION PHYSIOLOGIQUE ET THÉRAPEUTIQUE DE L'ACÉ-
TOPHÉNONE (HYPNONE). (*Montpellier médical*. Février, mars et avril 1884.)

RECHERCHES SUR L'ACTION PHYSIOLOGIQUE DE L'URÉTHANE. (*Compt. rend.*
de la Société de Biologie. Séances du 13 mars et du 20 mars 1886.)

RECHERCHES SUR L'ACTION THÉRAPEUTIQUE DE L'URÉTHANE. (*Compt. rend.*
de l'Acad. des Sc. 5 avril 1886.)

DE L'URÉTHANE. (Coulet et Lecrosnier, 1886.)

RECHERCHES SUR L'ACTION PHYSIOLOGIQUE DU MÉTHYLAL. (*Compt. rend. de*
l'Acad. des Sc. 24 janvier 1887.)

RECHERCHES SUR L'ACTION THÉRAPEUTIQUE DU MÉTHYLAL. (*Compt. rend.*
de l'Acad. des Sc. 4 avril 1887.)

NOTE SUR L'ACTION HYPNOTIQUE DE L'ANTIPYRINE. (*Compt. rend. de*
l'Acad. des Sc. 26 novembre 1887.)

Les recherches qui précèdent se rapportent à des hypnotiques et ont été faites en collaboration avec M. Combemale.

Si nous sommes de ceux qui pensent que, dans les maladies du système nerveux, le sommeil doit être obtenu autant que possible par des moyens indirects, il n'en est pas moins vrai que dans certaines conditions — et malheureusement ces conditions sont fréquentes dans le milieu où je me meus ordinairement — ces moyens indirects ne peuvent être employés et il est nécessaire de recourir aux agents de la médication hypnotique.

Dans ces cas, employer des agents sûrs et aussi peu toxiques que possible, soit d'une manière générale, soit par rapport à la cellule nerveuse, telle doit être, ce me semble, la grande préoccupation du médecin. C'est en vertu de cette idée que j'ai expérimenté la plupart des substances préconisées dans ces dernières années comme agents de la médication hypnotique.

J'ai toujours fait précéder l'emploi thérapeutique de ces substances de la détermination de leurs effets physiologiques; j'ai trouvé dans cette manière de faire un guide qui m'a permis d'appliquer en connaissance de cause tel agent à tel cas déterminé.

DU STROPHANTHUS HISPIDUS OU INÉE. (*Gazette hebdomadaire de Médecine et de Chirurgie*, 1887.)

DU MÉTHYLAL CHEZ LES ALIÉNÉS. (*Progrès médical*, 1887.)

COURS COMPLÉMENTAIRE DE THÉRAPEUTIQUE (Leçon d'ouverture). (*Montpellier méd.*, 1878.)

Clinique.

DES FAUSSES HALLUCINATIONS. (*Montpellier médical*, tom. XXXV, octobre et novembre 1875.)

ESSAI SUR LES FAUX JUGEMENTS CONSIDÉRÉS PRINCIPALEMENT AU POINT DE VUE DE LEUR DIAGNOSTIC DIFFÉRENTIEL AVEC L'ILLUSION. (*Montpellier méd.*, tom. XXXV, décembre 1875.)

DE L'ILLUSION EN GÉNÉRAL. DES SENSATIONS VISUELLES COMME CAUSE D'ILLUSIONS. (Thèse pour le Doctorat en Médecine, 1876. Classée au second rang par la Faculté de Médecine.)

Ce travail a pour but de démontrer que les *sensations subjectives* comme les *sensations objectives* peuvent être le point de départ d'illusions. Il repose sur un grand nombre d'observations cliniques et demande sa base scientifique aux recherches d'Helmholtz, de Wundt, de Rouget, de Donders, etc.

DES SENSATIONS AUDITIVES COMME CAUSES D'ILLUSIONS. (*Montpellier méd.*, tom. XXXVI, mai 1876.)

FORMES CLINIQUES DE LA TUBERCULOSE MILIAIRE DU POUMON. (Thèse présentée pour l'Agrégation, 1878.)

Grâce à la libéralité scientifique de M. le professeur Kiener, j'ai pu établir une classification nouvelle des diverses formes de la Tuberculose miliaire du poumon.

Cette classification, que je donne ci-dessous, on la trouve reproduite dans ses grands traits dans la plupart des Mémoires ou des Articles parus depuis lors sur la Tuberculose.

Tuberculose miliaire du poumon aiguë.	{	A forme de pyrexie.	{	A forme de fièvre saisonnière.
		Granuleuse simple.		A forme de fièvre typhoïde.
		A forme d'affection thoracique.		Bronchite capillaire.
Tuberculose miliaire du poumon chronique.	{		{	Broncho-pneumonie.
		Tuberculose chronique fibreuse.		Pleuro-pneumonie.
		Tendant à la tuberculose chronique et nodulaire.		
		Tendant à la tuberculose lobaire ulcéreuse.		

ATTAQUES ÉPILEPTIFORMES JOUANT LE RÔLE DE CRISE DANS UN CAS DE MANIE. (*Montpellier médical*, tom. XLIV, novembre 1880.)

RAPPORTS ENTRE LES LÉSIONS DE LA SPHÈRE GÉNITALE ET L'ALIÉNATION MENTALE. (*Montpellier médical*, tom. XLV, octobre 1880.)

RAPPORTS ENTRE LES LÉSIONS DU TUBE DIGESTIF ET L'ALIÉNATION MENTALE. (*Montpellier médical*, 1881.)

DE LA DÉMENCE MÉLANCOLIQUE. CONTRIBUTION A L'ÉTUDE DE LA PÉRI-ENCÉPALITE CHRONIQUE LOCALISÉE ET A L'ÉTUDE DES LOCALISATIONS CÉRÉBRALES D'ORDRE PSYCHIQUE. (1 vol. grand in-8° avec 11 Planches. OUVRAGE COURONNÉ PAR L'ACADÉMIE DE MÉDECINE. PRIX LEFÈVRE. Paris, 1883, G. Masson.)

Dans cet ouvrage, qu'a bien voulu couronner l'Académie de Médecine, je cherche à dégager un type clinique non encore décrit, type se traduisant, au point de vue symptomatique, par un délire mélancolique, de l'affaiblissement radical de l'intelligence et des troubles paralytiques localisés, et, au point de vue anatomique, par une périencéphalite localisée.

Ce type, que j'ai désigné sous le nom de *démence mélancolique* est, comme on le voit, une aliénation mentale organique par lésion localisée. Et comme, dans tous les cas que j'ai observés, j'ai trouvé cette lésion limitée à une même région, à la base du cerveau et plus particulièrement aux lobes sphénoïdaux, je me suis demandé s'il n'y avait pas un rapport entre cette localisation anatomique et les idées de tristesse observées pendant la vie.

Cette lésion, localisée d'abord, peut parfois s'étendre, envahir progressivement l'ensemble du cerveau et constituer ce que j'ai désigné sous le nom de *paralysie généralisée*.

Ce travail renferme, comme on le voit, plusieurs idées absolument neuves, et naturellement, par cela même, il a été le point de départ, soit dans les journaux français, soit dans les journaux étrangers, de nombreuses critiques et controverses ; les uns s'attaquant plus spécialement à la localisation cérébrale, les autres au type clinique.

La localisation cérébrale n'est évidemment qu'une hypothèse ; quant au type clinique, les faits recueillis tant en France qu'à l'Étranger en affirment chaque jour de plus en plus la réalité.

CONSIDÉRATIONS CLINIQUES A PROPOS D'UN CAS D'ALIÉNATION MENTALE INTIMEMENT LIÉE A UN ABCÈS S'OUVRANT PAR L'OREILLE EXTERNE GAUCHE ET RECONNAISSANT COMME INFLUENCE PATHOGÉNIQUE IMPORTANTE UNE FIÈVRE SAISONNIÈRE. (*Archives de Neurol. et Montp. méd.*, 1886.)

DU DÉLIRE DES GRANDEURS DANS LA FOLIE DES PERSÉCUTIONS. (*Annales médico-psychologiques*, 1888.)

DE LA FOLIE DE LA PUBERTÉ. (Leçons faites à la Clinique des Maladies mentales et nerveuses pendant l'année 1887-1888.)

Ces Leçons, au nombre de sept et dont le titre même indique l'esprit, sont actuellement en cours de publication dans les *Annales médico-psychologiques*.

Vont paraître :

1° *L'Épilepsie procursive*. (Leçons faites à la Clinique des Maladies mentales et nerveuses pendant l'année scolaire 1887-1888.)

2° *La Syphilis cérébrale*. (Leçons faites à la Clinique des Maladies mentales et nerveuses pendant l'année scolaire 1887-1888.)

Varia.

CONTRIBUTION A L'ÉTUDE DE LA QUESTION DES ENFANTS ASSISTÉS. (*Montpellier méd.*, 1880.)

DE LA CONTAGION DE LA TUBERCULOSE. (*Montpellier méd.*, 1884.)

CHRONIQUES ET ANALYSES DIVERSES dans le *Montpellier médical*.

Différentes Thèses se rapportant, soit à l'Expérimentation, soit à la Clinique, ont été faites sous mon inspiration et ma direction.

TYPOGRAPHIE ET LITHOGRAPHIE CHARLES GOEHM
ÉDITEUR 60 MONTPELLIER MÉDICAL
DE LA FACULTÉ MÉDICALE DES SCIENCES MÉDICALES

1888