

*Bibliothèque numérique*

medic@

**Chevassu, Maurice. Titres et travaux scientifiques**

*Paris, Masson et cie, 1930.*

*Cote : 110133 vol. CLIX n° 10*



Licence ouverte. - Exemplaire numérisé: BIU Santé (Paris)

Adresse permanente : <http://www.biusante.parisdescartes.fr/histmed/medica/cote?110133x159x10>

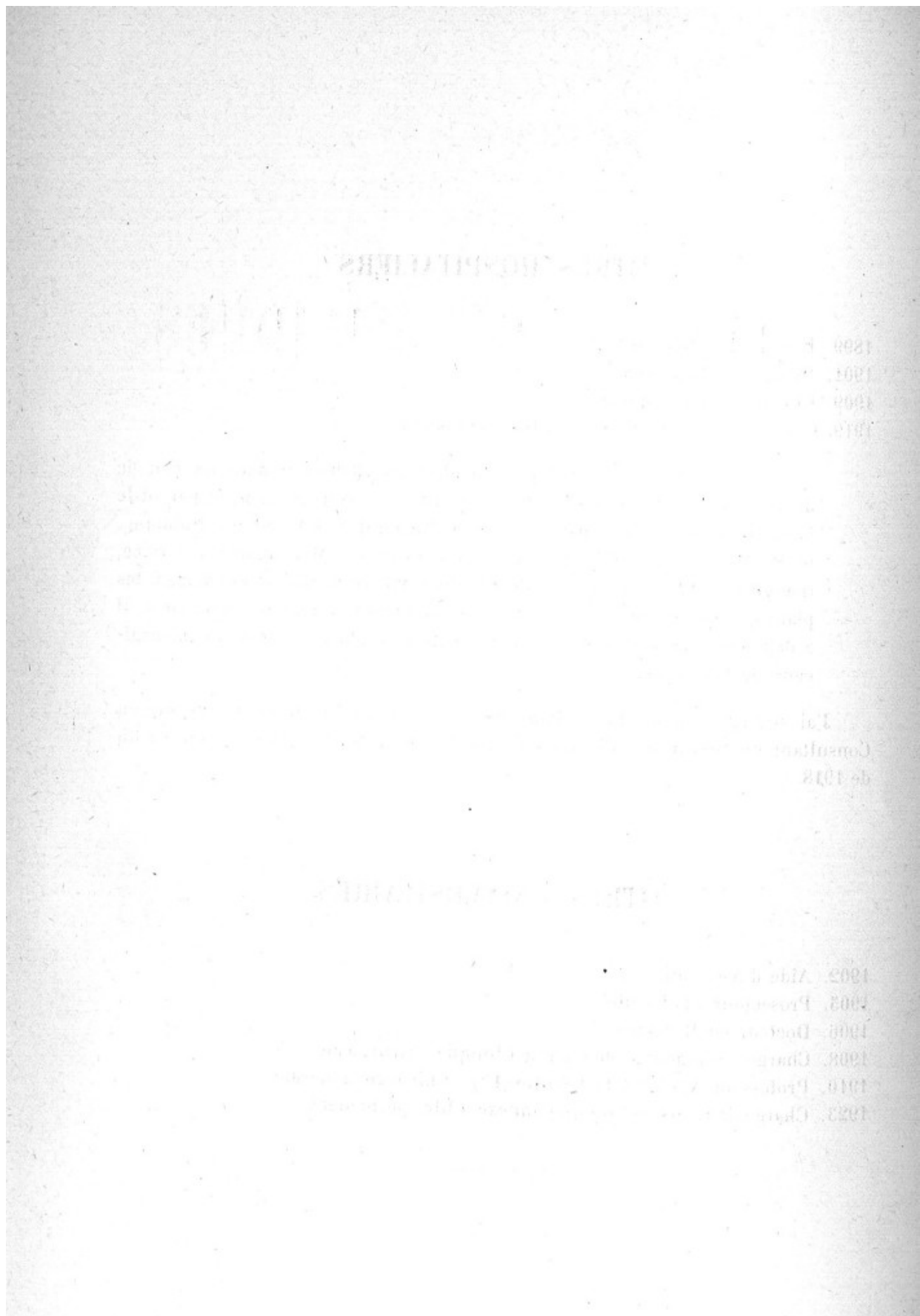
TITRES  
ET  
TRAVAUX SCIENTIFIQUES

DU  
D<sup>R</sup> MAURICE CHEVASSU

---

PARIS  
MASSON ET C<sup>ie</sup>, ÉDITEURS  
LIBRAIRES DE L'ACADÉMIE DE MÉDECINE  
120, BOULEVARD SAINT-GERMAIN  
—  
1930





## TITRES HOSPITALIERS

- 1899. Externe des Hôpitaux (1<sup>er</sup>).
- 1901. Interne des Hôpitaux.
- 1909. Chirurgien des Hôpitaux (1<sup>er</sup>).
- 1919. Chirurgien chef de Service à l'Hôpital Cochin.

Le Service dans lequel j'ai été placé en 1919 était dans un état de délabrement indescriptible. J'ai pu obtenir sa reconstruction, et j'ai eu le bonheur d'être autorisé par le Directeur Général de l'Assistance Publique, le D<sup>r</sup> MOURIER, à collaborer avec ses architectes. Mon nouveau Service, inauguré en 1926 sous le nom de Pavillon Albarran, réalise exactement les plans que j'avais conçus. Doté de tous les perfectionnements modernes, il a déjà servi de modèle pour la construction de plusieurs services chirurgicaux de l'étranger.

J'ai succédé à mon Maître Paul RECLUS dans les fonctions de Chirurgien Consultant du Réseau des Chemins de fer de l'État, que j'assume depuis la fin de 1918.

---

## TITRES UNIVERSITAIRES

- 1902. Aide d'Anatomie à la Faculté (1<sup>er</sup>).
  - 1905. Prosecteur à la Faculté.
  - 1906. Docteur en Médecine.
  - 1908. Chargé des fonctions de Chef de Clinique Chirurgicale.
  - 1910. Professeur Agrégé à la Faculté (1<sup>er</sup>). [Chirurgie générale.]
  - 1923. Chargé de Cours de Clinique annexe à titre permanent.
-



## PRIX

- 1899. Lauréat de l'Assistance Publique (Prix Arnal).
- 1905. Lauréat des Hôpitaux (Médaille d'Argent des Prix de l'Internat).
- 1907. Lauréat de la Faculté (Prix de Thèse. Médaille d'argent).
- 1907. Lauréat de la Société de Chirurgie (Prix Marjolin-Duval).
- 1908. Lauréat de l'Académie de Médecine (Prix Godard).
- 1908. Mention de 4.500 francs sur le Prix Montyon (Académie des Sciences).

---

## SOCIÉTÉS SAVANTES

- 1908. Vice-Président de la Société Anatomique.
- 1908. Membre de l'Association Française pour l'Étude du Cancer.
- 1909. Membre de l'Association Française de Chirurgie.
- 1911. Membre de l'Association Française d'Urologie.
- 1914. Membre de l'Association Internationale d'Urologie.
- 1919. Membre fondateur de la Société Française d'Urologie.
- 1920. Membre de la Société Nationale de Chirurgie.
- 1920. Membre de la Société Internationale de Chirurgie.
- 1921. Membre de la Société Internationale d'Urologie.
- 1924. Membre Associé Etranger de la Société Belge d'Urologie.
- 1924. Membre de la Société de Médecine du Maroc.
- 1926. Membre honoraire de la Société Italienne d'Urologie.
- 1926. Membre honoraire de la Société Roumaine de Gynécologie et Urologie.
- 1927. Membre honoraire de la Société Brésilienne d'Urologie.
- 1930. Président de la Société Française d'Urologie.
- 1930. Président du XXX<sup>e</sup> Congrès de l'Association Française d'Urologie.

## TITRES D'ENSEIGNEMENT

Depuis que j'ai été nommé interne, je n'ai guère cessé, sauf pendant la campagne, de faire de l'enseignement.

Comme interne, j'ai fait pendant trois ans (1901-1903) des Conférences publiques d'externat et d'internat à l'Amphithéâtre Cruveilhier.

Comme Aide d'Anatomie et Prosecteur, j'ai fait de 1902 à 1909, dans les Pavillons de l'École Pratique, les démonstrations habituelles d'anatomie et de médecine opératoire.

Comme Prosecteur, j'ai fait en 1906 un cours de médecine opératoire spécial sur la tête, le cou et le thorax, sur les os et les articulations en 1907, sur le tube digestif et ses annexes en 1908, sur l'appareil génital de la femme en 1909.

Chef de clinique du Professeur QUENU, j'ai fait en 1909 des conférences de pathologie chirurgicale générale à la clinique chirurgicale de l'Hôpital Cochin.

Dès que j'ai été nommé Agrégé, j'ai été chargé d'assurer le remplacement du Professeur ALBARRAN à la clinique de Necker. J'ai fait le cours de clinique des maladies des voies urinaires de novembre 1910 à juillet 1912.

En 1913, 1920 et 1923, j'ai fait les Conférences et les Cours semestriels de Pathologie Externe, sur les Maladies du Crâne, de la Face, du Cou, du Thorax, du Rachis, du Bassin, de l'Appareil Urinaire, des Organes Génitaux de l'Homme et de la Femme.

En 1920, j'ai fait deux leçons à la Sorbonne (Cours de Vacances), et en 1923 une conférence devant les « Amis de la Faculté de Médecine ».

Depuis 1923, chargé de Cours de Clinique Annexe à titre permanent, je suis adjoint à l'enseignement du Professeur Pierre DELBET à la Clinique chirurgicale de Cochin.

Depuis 1927, j'ai organisé dans mon Service de Cochin des Cours de Perfectionnement sur les Maladies de l'Appareil Urinaire et sur les Maladies de l'Appareil Génital de l'homme. Ces cours payants, conçus selon une formule peu répandue encore en France, comportent respectivement soixante leçons théoriques et pratiques en trois semaines et quarante leçons en deux semaines. Les élèves y subissent un enseignement intensif donné par mes collaborateurs et par moi-même de neuf heures du matin à quatre heures du soir, avec interruption de midi à deux heures. Cette formule de Cours complet ultra-rapide semble être très goûtée des médecins auxquels elle est destinée. Les cinq Cours faits jusqu'à présent ont réuni 119 Médecins, dont 115 étrangers.



## TITRES MILITAIRES

Bien qu'ayant assuré pendant deux ans le remplacement du professeur ALBARRAN à la Clinique Urologique lorsque la guerre éclata, j'ai tenu à faire toute la campagne comme chirurgien de chirurgie générale et c'est seulement pendant un hivernage de mon ambulance automobile que j'ai dirigé pendant quelques mois un Centre Urologique (début de 1916).

Parti au quatrième jour de la mobilisation comme aide-major de première classe à l'Ambulance 15 du 3<sup>e</sup> Corps d'Armée, j'ai demandé une Ambulance Automobile dès que celles-ci furent créées. A la tête de l'Ambulance Chirurgicale Automobile 12, puis de l'Ambulance Chirurgicale Automobile 20, j'ai participé au fonctionnement chirurgical intensif de la plupart de nos grandes offensives : Champagne en 1915, Somme en 1916, Aisne et Verdun en 1917, Amiens, Flandres, Marne, Saint-Mihiel, Champagne en 1918. A l'armistice, j'étais chirurgien consultant de la 9<sup>e</sup> armée et j'avais fait au front de la chirurgie d'armée pendant trois ans et dix mois.

J'ai été cité deux fois à l'ordre du jour : à l'ordre du Service de Santé de la 5<sup>e</sup> Armée en 1915 (Croix de Guerre avec étoile de bronze) et à l'ordre de la 3<sup>e</sup> Armée en 1917 (Croix de Guerre avec palme). J'ai reçu la Croix de la Légion d'Honneur en 1918.

---

## TITRES SCIENTIFIQUES

---

Je dois à mes Maîtres d'avoir été spécialement attiré vers les études de pathologie générale.

En médecine, ce furent LANDOUZY et GUILLAIN.

En chirurgie, RECLUS, Pierre DELBET, LEGUEU, QUÉNU et DUVAL.

En anatomie, histologie et bactériologie, FARABEUF, CORNIL et Charles NICOLLE.

Les travaux de mes jeunes années ont été dirigés surtout vers l'anatomie pathologique chirurgicale, en particulier vers celle des néoplasmes. Ma thèse sur les tumeurs du testicule, de toutes peut-être les plus complexes, dépasse les limites de cet organe et constitue une véritable classification des tumeurs. Par la description du séminome, j'ai fait une brèche dans le cadre des sarcomes et montré combien on devait *a priori* s'attendre à trouver différentes les unes des autres les tumeurs primitives de chaque organe glandulaire.

J'ai poursuivi l'étude des tumeurs embryonnaires, abordée dans ma thèse et dans diverses communications à la Société anatomique par l'étude des tumeurs d'origine branchiale; des tumeurs de la glande sous-maxillaire, des tumeurs du corpuscule rétro-carotidien, dont j'ai diagnostiqué le premier cas observé en France, enfin des tumeurs du ligament rond dans lesquelles j'ai eu la chance de découvrir un glomérule rénal qui tranche la question de leur pathogénie.

J'ai écrit avec mon maître Pierre DELBET le chapitre des Infections dans le *Traité de Chirurgie* de LE DENTU et DELBET, et je n'ai cessé de poursuivre l'étude des infections en général en m'attachant à la pathologie du rein, éliminateur essentiel des agents infectieux.

Les principes de la pathologie générale m'ont guidé pendant toute la guerre. Persuadé que les méthodes antiseptiques étaient illusoires pour lutter contre l'infection primitive des plaies de guerre, j'ai fait essentiellement au front de la chirurgie aseptique, adjoignant à l'excision des plaies, que j'ai été des premiers à réaliser, les pansements au sérum physiologique. Appliquant ces principes à la chirurgie des plaies articulaires, qui avaient à juste titre la réputation d'être particulièrement dangereuses et dont on n'attendait rien de mieux qu'une guérison



par ankylose, je crois avoir été le premier à montrer en 1915 qu'on les pouvait guérir en conservant l'intégrité de la fonction articulaire, ce qui fut réalisé couramment par la suite.

L'étude des anesthésiques m'a toujours intéressé. J'ai fait effort pour l'extension des différents types d'anesthésie localisée, dont l'action peu toxique est particulièrement précieuse sur les organismes fragiles. Rapporteur avec F. RATHERY, au Congrès de Strasbourg, sur l'anesthésie chez les urinaires, nous avons écrit à cette occasion un travail d'ensemble sur les anesthésiques.

Persuadé qu'en pathologie le perfectionnement des moyens d'exploration est une des bases du progrès, j'ai lutté en faveur d'un certain nombre d'entre eux. J'ai fait passer la constante d'Ambard du laboratoire à la clinique et insisté sur l'intérêt général des dosages de l'urée du sang. J'ai insisté sur l'importance de l'étude radioscopique de l'asymétrie des mouvements du diaphragme dans la pathologie de la base du thorax, en particulier pour le diagnostic des phlegmons périnéphrétiques méconnus. J'ai montré récemment comment, en injectant un liquide opaque à l'orifice inférieur de l'uretère, on peut obtenir une image radiographique de la totalité de l'arbre urinaire, et en particulier de la partie pelvienne de l'uretère dont la pathologie nous est encore peu connue.

L'étude des causes d'erreur m'a souvent retenu ; j'y suis revenu maintes fois dans les études que j'ai consacrées à l'exploration des fonctions rénales et au cathétérisme des uretères.

J'ai abordé des points multiples de la pathologie chirurgicale spéciale, parmi lesquels je ne citerai ici que l'étude faite avec mon maître Pierre DELBET sur les névralgies du trijumeau, et celles que j'ai faites sur la chirurgie de l'angle colique gauche, l'anus artificiel angulo-colique, les plaies de l'abdomen, les plaies de la veine cave inférieure, les plaies crano-cérébrales.

Je me suis consacré particulièrement à l'étude de la pathologie génito-urinaire.

En chirurgie rénale, j'ai préconisé la chirurgie au grand jour, et l'abord antérieur du pédicule rénal, et montré les avantages, dans les néphrectomies difficiles, de l'incision latérale du flanc mordant dans le 10<sup>e</sup> espace intercostal. J'ai précisé les rapports existant entre les phlegmons périnéphrétiques et les abcès corticaux du rein, et opposé les infections corticales sans pyurie, et par là souvent méconnues, aux pyélonéphrites et pyonéphroses qui communiquent avec les voies excrétrices. J'ai lutté pour le diagnostic précoce de la tuberculose rénale par la recherche directe du bacille de Koch dans les urines, moyen d'autant plus précieux que c'est aux premiers stades de l'infection que le bacille de Koch est le plus abondant. Avec mon maître LEGUEU, j'ai été rapporteur au Congrès international de la tuberculose à Rome (1911) sur le traitement de la tuberculose urinaire. J'ai étudié dans ses complications la pathologie des reins polykystiques, et publié des

cas exceptionnels d'opérations pour syphilome massif du rein et pour cancer primitif de l'uretère. J'ai plaidé en faveur de la conservation dans les plaies de guerre du rein.

Dans la chirurgie de l'hypertrophie prostatique, j'ai préconisé la cystostomie à l'anesthésie locale et montré comment la prostate pouvait être enlevée très rapidement, sous l'anesthésie générale très brève que donnent 3 centimètres cubes de chloréthyle, du moment qu'on savait entrer instantanément dans le plan de clivage, suivant une technique que j'ai fait connaître. J'ai montré le rôle important de l'eau chaude dans la lutte contre les hémorragies de la prostatectomie, qui dispense du moyen douloureux qu'est le tamponnement prostatique.

Je crois avoir perfectionné l'étude clinique des maladies du testicule. J'ai étudié en détail la chirurgie du cancer testiculaire et réglé la technique de l'extirpation massive du testicule avec sa voie lymphatique et ses ganglions lombos-aortiques.

Dans la pathologie de l'appareil génital de la femme, j'ai surtout étudié son retentissement sur l'appareil urinaire, et en particulier la chirurgie vésicale des fistules véico-vaginales. Le chapitre que j'ai consacré dans l'*Encyclopédie française d'Urologie* aux « Maladies du rein déterminées par la grossesse et les affections des organes génitaux de la femme » trouve actuellement une documentation toute nouvelle dans les recherches que je poursuis à Cochon sur l'uretéro-pyélographie rétrograde.

Je donne ci-après l'indication bibliographique de l'ensemble de mes travaux scientifiques.



## TRAVAUX SCIENTIFIQUES

---

### PATHOLOGIE CHIRURGICALE GÉNÉRALE

Traduction et annotation de l' « Atlas-Manuel de chirurgie générale » de Marwedel.  
Un volume in-16, de 420 pages, Baillière, 1908.

### ORGANISATION CHIRURGICALE

La chirurgie de guerre à l'armée britannique. In Rapport du médecin inspecteur général  
CHAVASSE, 1915, p. 74 à 84.

Le nouveau service de chirurgie urinaire de l'hôpital Cochin. *Congrès de l'Association  
française d'Urologie*, octobre 1926, p. 283-305 (5 fig.).

### STÉRILISATION

La stérilisation pratique des instruments par les vapeurs de formol. *Société de Chirurgie*,  
28 février 1917, p. 584-585.

Doit-on se fier à la stérilisation au formol obtenue par évaporation du trioxyméthylène?  
*Société de Chirurgie*, 13 février 1918, p. 323-327.

L'asepsie du cathétérisme urétéral. *Congrès de l'Association française d'Urologie*, octobre  
1927, p. 182-186.

### ANESTHÉSIE

#### ANESTHÉSIE EN GÉNÉRAL

L'anesthésie chez les urinaires. (En collaboration avec F. RATHERY.) Rapport présenté au  
*XX<sup>e</sup> Congrès de l'Association française d'Urologie*, Strasbourg, 3 octobre 1921,  
183 pages, in-8, Doin éditeur.

### NARCOSE AU CHLOROFORME

Ictère grave post-chloroformique. Observation publiée dans une clinique du professeur QUENU sur l'ictère grave post-chloroformique. *Bulletin Médical*, mai 1909, p. 479.

A propos de l'anesthésie chloroformique chez les urinaires. *Congrès de l'Association française d'Urologie*, octobre 1925, p. 238-239.

### NARCOSE AU PROTOXYDE D'AZOTE

A propos des accidents de l'anesthésie au protoxyde d'azote. *Société de Chirurgie*, 13 mars 1923, p. 393-395.

### NARCOSE AU SOMNIFÈNE INTRA-VEINEUX

A propos de l'anesthésie générale au somnifène. *Société de Chirurgie*, 25 février 1923, p. 272.

### ANESTHÉSIE LOCALISÉE PAR INFILTRATION

Anesthésie locale et adrénaline. *Société de Chirurgie*, 6 mars 1929, p. 409-410.

L'anesthésie locale combinée à l'anesthésie au chlorure d'éthyle chez les urinaires. *Congrès français de Chirurgie*, octobre 1913, p. 235.

Opérations rénales et anesthésie locale. *Congrès de l'Association française d'Urologie*, octobre 1913, p. 638-643.

La prostatectomie sus-pubienne sous anesthésie locale. Leçons cliniques faites à Necker les 20 décembre 1911 et 19 juin 1912, publiées in *Thèse* de mon élève KREPS, Paris, 1912, et dans un article de mon élève GOLDBERGER : *Zur Technik der prostatectomia suprapubica. Zeitschrift für Urologie*, t. VII, 1913, p. 1-7.

L'anesthésie locale dans la découverte de la prostate par voie périnéale. *Thèse* de mon interne GUILLARD, Paris, 1921.

### ANESTHÉSIE LOCALE PAR INJECTION

A propos des dangers de l'emploi de la cocaïne comme anesthésique de l'urètre et de la vessie. *Société française d'Urologie*, 8 mai 1922, p. 127; 12 juin 1922, p. 147; 7 juillet 1924, p. 178 et *Congrès de l'Association française d'Urologie*, octobre 1926, p. 632.

L'anesthésie de l'urètre. *Thèse* de mon externe SORDINA, Paris, 1922.



## ANESTHÉSIE TRONCULAIRE

Anesthésie tronculaire des dents de la mâchoire inférieure. (En collaboration avec le professeur RECLUS) in RECLUS : *L'anesthésie localisée par la cocaïne*, Masson, 1903, p. 13.

## ANESTHÉSIE SPLANCHNIQUE

Rein tuberculeux néphrectomisé sans douleur et sans shock sous anesthésie locale, au moyen d'une seule piqûre anesthésique. *Société de Chirurgie*, 15 juin 1921, p. 883-886.

L'anesthésie des splanchniques dans la néphrectomie Rapport sur un travail de MM. BILLET et MAISONNET. *Société de Chirurgie*, 6 février 1923, p. 159-167.

Kyste hydatique du rein enlevé sous anesthésie splanchnique chez un tuberculeux pulmonaire avec pneumothorax. *Société de Chirurgie*, 25 février 1925, p. 275-276.

A propos de l'anesthésie des splanchniques et de l'anesthésie au balsoforme. *Congrès de l'Association française d'Urologie*, octobre 1928, p. 321-323.

## ANESTHÉSIE RACHIDIENNE

Les dangers de la rachi-anesthésie. *Société de Chirurgie*, 14 novembre 1923, p. 1305-1308 et 1309.

## SOINS PRÉ ET POST-OPÉRATOIRES

Le dosage pré-opératoire de l'urée sanguine, moyen de déceler les urémiques latents. *Congrès de l'Association française d'Urologie*, octobre 1913, p. 239 à 243.

A propos de la préparation des opérés dans ses rapports avec le shock anesthésique. *Société de Chirurgie*, 24 mars 1920, p. 501.

L'appréciation pré-opératoire du fonctionnement rénal. *Société de Chirurgie*, 13 mars 1923, p. 396-398.

Sur le rôle de l'urémie post-opératoire latente dans la mort brusque des opérés. *Société de Chirurgie*, 17 juin 1925, p. 744-745.

A propos de l'hyperazotémie des opérés. *Congrès de l'Association française d'Urologie*, octobre 1926, p. 551-552.

## HÉMORRAGIES

A propos du traitement général des hémorragies. *Société de Chirurgie*, juin 1924, p. 715.

A propos du temps de saignement et du temps de coagulation. *Société de Chirurgie*, 12 juin 1926, p. 656.

Le danger d'hémorragie après la prostatectomie sus-pubienne et les moyens de le combattre. *Paris Médical*, 2 août 1924, p. 102-109.

Le citrate de soude concentré, moyen de lutte contre les hémorragies de la prostatectomie. *Congrès de l'Association française d'Urologie*, octobre 1927, p. 644-645.

## INFECTIONS

### INFECTIONS EN GÉNÉRAL

Article Infections du t. I : Grands processus morbides du *Nouveau Traité de Chirurgie* de LE DENTU et Pierre DELBET (en collaboration avec le professeur Pierre DELBET), 305 pages, 25 fig., Baillière, 1907.

Infections en général, p. 191-228.

Infections en particulier :

A. Syndromes infectieux non spécifiques :

Septicémies, p. 230-257;

Phlegmons, p. 257-290;

Abcès, p. 291-309.

B. Infections spécifiques :

Tétanos, p. 310-345;

Charbon, p. 345-368;

Pourriture d'hôpital, p. 368-374;

Morve et farcin, p. 374-384;

Syphilis, p. 384-411;

Tuberculose, p. 411-457;

Actinomycose, p. 457-483;

Botryomycose, p. 483-496.

A propos de l'accès de fièvre urinaire et de la pénétration des microbes dans le système circulatoire. *Congrès de l'Association française d'Urologie*, 12 octobre 1919, p. 345.



## PLAIES INFECTÉES ET ABCÈS

Le pansement rare post-opératoire à l'avant, et en particulier le pansement au sérum physiologique. *Société de Chirurgie*, 4 juillet 1917, p. 1517-1519.

Des diverses méthodes comparées de traitement des adénopathies suppurées et en particulier du drainage filiforme du bubon chancrelleux. *Thèse de mon externe PLANTIN*. Paris, 1920.

A propos de l'évacuation des abcès chauds et du drainage filiforme. *Société de Chirurgie*, 23 octobre 1929, p. 1134.

Reconstitution rapide du scrotum après sphacèle à peu près total par infiltration d'urine. *Société de Chirurgie*, 24 juin 1925, p. 769-771.

## VACCINATION

A propos des infections urinaires et des vaccinations staphylococciques. *Congrès de l'Association française d'Urologie*, octobre 1924, p. 407.

A propos de l'insuffisance d'action des vaccins dans la désinfection des reins calculeux. *Société française d'Urologie*, 9 juillet 1923, p. 195.

Un cas de rectite gonococcique traité par la vaccinothérapie. Rapport sur une observation de MM. GAUTIER et JAUBERT. *Société française d'Urologie*, 7 juillet 1924, p. 173-176.

Élimination du testicule après traitement au gonagone d'une orchio-épididymite blennorragique. *Société française d'Urologie*, 21 mai 1928, p. 146.

## SÉROTHÉRAPIE

A propos des injections de sérum non spécifique. Le traitement des septicémies par le sérum anti-diphtérique. *Congrès de l'Association française d'Urologie*, 11 octobre 1919, p. 247.

Sur la sérothérapie anti-gangreneuse et son rôle dans le traitement des infiltrations d'urine. *Société française d'Urologie*, 16 avril 1923, p. 113-114.

Le traitement de colibacilluries rebelles par le sérum anti-colibacillaire de Vincent. *Société belge d'Urologie*, 27 juin 1925.

Guérison d'un cas de colibacillurie particulièrement rebelle par le sérum anti-colibacillaire de Vincent. *Congrès de l'Association française d'Urologie*, octobre 1927, p. 229-233.

Le rôle qui revient au sérum de Vincent dans le traitement des colibacilluries. *Congrès de l'Association française d'Urologie*, octobre 1929.

### INFECTION TUBERCULEUSE

Valeur de la réaction de l'antigène de MM. Debré et Paraf pour le diagnostic rapide de la tuberculose urinaire. Leçon clinique faite à Necker le 31 janvier 1912. *Presse Médicale*, 18 février 1912, p. 173-175 (1 fig.).

Sur le diagnostic sérologique de la tuberculose urinaire. *Société française d'Urologie*, 21 mai 1928, p. 125.

Inoculation au cobaye ou recherche directe du bacille de Koch dans les urines tuberculeuses? *Société française d'Urologie*, 13 juin 1921, p. 140.

Le diagnostic précoce de la tuberculose rénale par la recherche du bacille de Koch dans les urines pyuriques. *Congrès de l'Association française d'Urologie*, octobre 1922, p. 278-287.

Sur la recherche du bacille de Koch dans le premier jet d'urine des sujets atteints d'épididymite soupçonnée tuberculeuse. *Congrès de l'Association française d'Urologie*, octobre 1927, p. 403.

A propos du mariage des néphrectomisées pour tuberculose et de la contagion de la tuberculose urinaire. *Congrès de l'Association française d'Urologie*, octobre 1928, p. 538-539.

Sur l'intérêt du signe de Colombino (déformation des leucocytes) pour le diagnostic des pyuries tuberculeuses. *Société française d'Urologie*, 18 juin 1928, p. 158-159.

Guérison d'une granulie très probable à la suite de l'injection du produit immunisant d'Auclair. *Congrès de l'Association française d'Urologie*, octobre 1927, p. 455-457.

### NÉOPLASMES

#### KYSTES

Kystes mucoides thyro-hyoidiens. *Société anatomique*, 21 mars 1902, p. 328-330 (1 fig.).

Kystes du rein au cours de la tuberculose rénale. *Société anatomique*, 7 juillet 1911, p. 503-507.

#### ADENOMES

L'adénome vrai dans le testicule ectopique. *Revue de Chirurgie*, février 1907, p. 234-244 (6 fig.). (En collaboration avec P. LECÈNE.)



A propos de l'adénome testiculaire. *Archives générales de Chirurgie*, février 1908, p. 127-139 (2 fig.).

L'adénome testiculaire existe. *Archives générales de Chirurgie*, juin 1908, p. 601-602.

L'origine anatomique de l'hypertrophie prostatique. *Société anatomique*, décembre 1911, p. 637-672 (7 fig.).

Adénome pur du sein. *Association française pour l'Étude du Cancer*, 28 avril 1919, p. 101-106.

### ÉPITHÉLIOMES

Leucoplasie buccale et cancer. *Société anatomique*, 24 janvier 1902, p. 81-84.

### TUMEURS SALIVAIRES ET BRANCHIOMES

Épithélioma branchial intra-parotidien. Contribution à l'étude anatomique des épithéliomas de la parotide. *Société anatomique*, juillet 1902, p. 621-633 [2 fig.]. (En collaboration avec P. FREDET.)

Les kystes branchiaux à structure pharyngo-salivaire, et en particulier les kystes présternaux. *Revue de Chirurgie*, avril 1908, p. 411-429 (4 fig.).

Les tumeurs de la glande sous-maxillaire. *Revue de Chirurgie*, février 1910, p. 143-170, et mars 1910, p. 450-502 (2 pl. et 7 fig.).

A propos des tumeurs mixtes des glandes salivaires. *Association française pour l'Étude du Cancer*, 27 avril 1914, p. 258-259.

### TUMEURS DES GLANDES GÉNITALES

Kystes dermoïdes de l'ovaire. *Société anatomique*, 11 décembre 1903, p. 905.

Tumeurs du testicule. *Thèse de Doctorat*, mars 1906, 239 pages (4 pl. et 16 fig.). G. Steinheil, éditeur.

Tumeur des cellules interstitielles du testicule. *Société anatomique*, 15 novembre 1907, p. 684-687.

A propos d'une coexistence supposée de séminome et d'embryome dans une tumeur testiculaire. *Société anatomique*, 15 novembre 1907, p. 680.

A propos d'une tumeur polykystique du testicule. *Société française d'Urologie*, 13 novembre 1922, p. 214.

### **TUMEURS MIXTES. ENCLAVOMES ET EMBRYOMES**

A propos d'une tumeur du voile du palais. *Société anatomique*, 7 décembre 1906, p. 710-711.

A propos d'un kyste dermoïde du médiastin. *Société anatomique*, 18 janvier 1907, p. 52.

Discussion sur les tumeurs du testicule. Classification des tumeurs mixtes. *Société anatomique*, 16 octobre 1908, p. 444-448.

A propos de la classification des tumeurs mixtes. Embryomes et enclavomes. *Société anatomique*, 23 octobre 1908, p. 453-456.

A propos de la classification des tumeurs mixtes. Polymorphomes et tératomes. *Société anatomique*, 30 octobre 1908, p. 472-473.

Un glomérule rénal dans un adéno fibro-myome du ligament rond extra-abdominal. *Société anatomique*, 18 février 1910, p. 139-140.

### **CHORIO-ÉPITHÉLIOMES ET PLACENTOMES**

Chorio-épithéliome intra-testiculaire. Embryomes et kystes dermoïdes. *Société anatomique*, 14 octobre 1904, p. 652-655.

Chorio-épithéliomes du testicule et séminomes. *Association française pour l'Étude du Cancer*, 21 juillet 1919, p. 242-244; 17 novembre 1919, p. 242-244; 15 décembre 1919, p. 252-253.

### **TUMEURS PARA-SYMPATHIQUES**

Tumeurs du corpuscule rétro-carotidien. *Société de Chirurgie*, 13 mars 1903, p. 497-503. (Communication du professeur RECLUS.)

### **TUMEURS CONJONCTIVES. SARCOMES**

Fibro-sarcome de la fesse. *Société anatomique*, 2 mai 1902, p. 452. (En collaboration avec P. FREDÉT.)

Examen histologique d'une tumeur pararénale. *Société de Chirurgie*, 8 juin 1904, p. 638. (Présentation du professeur Pierre DELBET.)

A propos d'une dégénérescence dite sarcomateuse d'un kyste dermoïde de l'ovaire. *Société anatomique*, 19 mai 1905, p. 423.



A propos de la coexistence d'épithéliomes et de sarcomes. *Société anatomique*, 10 janvier 1908, p. 52.

Pour le démembrement des sarcomes. *Association française pour l'Étude du Cancer*, 19 mai 1919, p. 120-121.

A propos des soi-disant sarcomes du rein. *Société française d'Urologie*, 13 décembre 1920, p. 244.

Sur la guérison des « sarcomes » par la radiothérapie. *Société française d'Urologie*, 13 novembre 1922, p. 197.

A propos d'un sarcome pur du rein. *Société française d'Urologie*, 19 janvier 1923, p. 27.

### TUMEURS DES OS

Examen histologique d'une « tumeur à myéloplaxes » de l'extrémité supérieure de l'humérus. *Société de Chirurgie*, 29 novembre 1905, p. 1023. (Présentation du professeur Pierre DELBET.)

Discussion d'une observation de récurrence tardive d'ostéo-sarcome. *Société de Chirurgie*, 27 mars 1923, p. 510.

### RADIUMTHÉRAPIE

A propos du traitement par le radium des cancers de la prostate. *Congrès de l'Association française d'Urologie*, octobre 1921, p. 380 et octobre 1924, p. 306-308.

Sur la curiethérapie du cancer urétral chez la femme. *Société française d'Urologie*, 21 mai 1928, p. 129-130.

### RADIOLOGIE

### RADIOSCOPIE

La valeur de la constatation radioscopique de la limitation unilatérale des mouvements du diaphragme pour le diagnostic de certaines affections rénales. *Académie de Médecine*, 3 juillet 1928, p. 765-766.

Sur les abcès corticaux du rein et leur diagnostic au moyen de l'examen radioscopique des mouvements du diaphragme. *Société française d'Urologie*, 21 mai 1928, p. 129-130.

**Radioscopie diaphragmatique et pathologie rénale.** *Congrès de l'Association française d'Urologie*, octobre 1928, p. 525-531.

**Le rapport entre les lésions sous-diaphragmatiques et l'asymétrie des mouvements du diaphragme. Etude de radioscopie clinique.** Thèse de mon interne, GANEM, Paris, juillet 1929.

## RADIOGRAPHIE

**A propos de la radiographie dans la tuberculose rénale.** *Congrès de l'Association française d'Urologie*, octobre 1913, p. 663.

**Présentation d'une radiographie de tache pelvienne volumineuse d'interprétation difficile.** *Société française d'Urologie*, 14 février 1921, p. 44.

**A propos de l'interprétation de certaines ombres radiographiques simulant des calculs urinaires.** *Société française d'Urologie*, 13 juin 1921, p. 141.

**A propos des calcifications ganglionnaires juxta-vertébrales.** *Société de Chirurgie*, 23 novembre 1921, p. 1278.

**Coïncidence de calculs rénaux droits et de calcul vésiculaire. Les services rendus par la visibilité du contour du rein.** *Société de Chirurgie*, 18 juin 1924, p. 764-765.

**De l'état actuel des explorations radiologiques pour le diagnostic des affections rénales.** *Congrès de l'Association française d'Urologie*, octobre 1927, p. 109-117 (6 fig.).

**Rein exclu présentant à la radiographie une tache ramifiée volumineuse simulant un gros calcul. Rapport sur une observation de MM. DIDIER et GAUTIER.** *Société française d'Urologie*, 21 mai 1928, p. 139-144.

**Radiographie d'une vésicule séminale tuberculeuse calcifiée. Radiographies pelviennes « à bassin ouvert ».** *Société de Chirurgie*, 6 mars 1929, p. 419.

**A propos de l'insufflation périrénale.** *Société française d'Urologie*, 12 décembre 1921, p. 342-345. (En collaboration avec le D<sup>r</sup> MAINGOT.)

**L'inconstance des résultats fournis par l'insufflation périrénale.** *Société française d'Urologie*, 9 janvier 1922, p. 25-30 [4 fig.]. (En collaboration avec le D<sup>r</sup> MAINGOT.)

**Ce qu'on peut attendre de l'insufflation périrénale.** *Société de Chirurgie*, 6 février 1923, p. 189-192.



## INJECTIONS OPAQUES

Contre la pyélographie dans le cas d'anurie. *Congrès de l'Association française d'Urologie*, octobre 1927, p. 483-484.

Rétrécissements de l'uretère pelvien démontrés par l'urétérographie. *Société de Chirurgie*, 14 mars 1928, p. 454.

Rétrécissement cicatriciel de l'uretère pelvien démontré par l'urétérographie rétrograde. *Société française d'Urologie*, 18 juin 1928, p. 181-184 (1 fig.).

Les rétrécissements de l'uretère et leur étude au moyen de l'urétéro-pyélographie rétrograde. *Congrès de l'Association française d'Urologie*, octobre 1928, p. 200-213 (4 fig.).

Urétérographie rétrograde d'une fistule urétéro-vaginale. *Société de Chirurgie*, 31 octobre 1928, p. 1168-1169.

Urétérographie rétrograde d'une oblitération urétérale basse génératrice d'hydronéphrose chez une ancienne hystérectomisée. *Société de Chirurgie*, 7 novembre 1928, p. 1212-1213 (1 fig.).

Étude radiographique d'une urétéro-cysto-néostomie récente. *Société de Chirurgie*, 12 décembre 1928, p. 1454-1455.

Urétérographies rétrogrades dans un cas d'anurie par cancer utérin. *Société de Chirurgie*, 6 mars 1929, p. 419.

L'urétérographie rétrograde dans les anomalies urétérales. *Société française d'Urologie*, 13 mai 1929, p. 166 et 8 juillet 1929, p. 311.

L'urétéropyélographie rétrograde. *Congrès de l'Association française d'Urologie*, octobre 1929 (4 fig.).

L'urétéropyélographie rétrograde. *Académie de Médecine*, 19 novembre 1929, p. 348-349.

A propos d'une salpingographie d'un pyosalpinx fistulisé dans la vessie. *Société française d'Urologie*, 13 novembre 1929, p. 202.

Artériographie de la circulation rénale. Au nom de MM. DOS SANTOS, LAMAS et PERREIRA CALDAS. *Société française d'Urologie*, 18 mars 1929, p. 134-136 (1 fig.) et 13 mai 1929, p. 463.

Le rôle curatif possible des injections intra-artérielles d'iodure de sodium. *Société de Chirurgie*, 22 mai 1929, p. 746.

## **PATHOLOGIE CHIRURGICALE SPÉCIALE**

### **PATHOLOGIE DES OS**

Deux observations de fracture isolée de la tête radiale. *Société anatomique*, 27 mai 1910, p. 558-559 (2 fig.).

Ostéo-sarcome du col du fémur. Désarticulation de la hanche. *Société anatomique*, 6 mai 1910, p. 478-481 (1 fig.).

Ostéo-sarcome de l'extrémité inférieure du fémur. Evidement. Plombage par la masse de Delbet. Présentation de l'opérée à la *Société de Chirurgie*, 13 mai 1914. Rapport du professeur Pierre DELBET, *Société de Chirurgie*, 20 mai 1914, p. 662-663.

Sur la guérison des ostéites kystiques. *Société de Chirurgie*, 7 janvier 1925, p. 25.

Volumineuse déformation de l'extrémité inférieure du fémur par une lésion décalcifiante à aspect kystique. *Société de Chirurgie*, 14 janvier 1925, p. 56-58 (1 fig.) et p. 95.

### **PATHOLOGIE DES ARTICULATIONS**

Luxation carpo-métacarpienne en avant des quatre derniers métacarpiens. *Société anatomique*, 6 mai 1910, p. 481-483 (1 fig.).

Traitement des plaies articulaires. Communication à la Réunion médicale de la 4<sup>e</sup> Armée du 10 septembre 1915, résumée in *La Presse Médicale*, 27 septembre 1915, n° 45, p. 374.

A propos de la chirurgie articulaire du genou à l'avant. *Société de Chirurgie*, 28 février 1917, p. 561-570.

Du traitement des plaies articulaires du genou dans une ambulance chirurgicale automobile. *Thèse de mon aide-major SIMAUDIN*, Lyon 1917.

Résultat anatomique éloigné (quarante-quatre jours) d'une plaie articulaire du genou traitée selon les techniques récentes. *Société de Chirurgie*, 30 mai 1917, p. 1242-1243 (en collaboration avec F. CHEVÉ).

### **PATHOLOGIE VASCULAIRE**

Anévrisme artério-veineux traumatique de la carotide primitive et des vaisseaux vertébraux. *Société de Chirurgie*, 10 octobre 1917, p. 1883-1886.



**Thrombose de l'artère fémorale après une néphrectomie pour cancer.** Rapport sur une observation de MM. THIBERGE et RICO. *Société française d'Urologie*, 9 février 1920, p. 22 à 28.

**Sympathicectomie péri-fémorale précoce pour troubles circulatoires du gros orteil.** *Société de Chirurgie*, 28 novembre 1923, p. 1388-1390.

### **PATHOLOGIE DU CRANE ET DE LA FACE**

**Les traumatismes cranio-cérébraux dans la zone de l'avant.** Réunion médico-chirurgicale de la 16<sup>e</sup> région, 6 mai 1916, in *Montpellier-Médical*, t. XXXIX, n° 1, p. 29-37.

**L'opération primitive des blessés du crâne.** Réunion chirurgico-neurologique. *Société de Chirurgie*, 24 mai 1916, p. 1510-1512.

**La valeur protectrice du casque.** Réunion chirurgico-neurologique. *Société de Chirurgie*, 24 mai 1916, p. 1618.

**Les fractures du crâne limitées à la table externe en chirurgie de guerre.** Thèse de mon élève TRIFAUD. Paris, 1919.

**Névralgies du trijumeau.** Collaboration au *Nouveau Traité de Chirurgie* de LE DENTU et P. DELBET, t. XV, p. 273-327 [5 fig.]. (En collaboration avec le professeur Pierre DELBET.) Baillière, 1911.

### **PATHOLOGIE DU COU**

**Epithélioma branchial du cou.** *Société anatomique*, 4 juillet 1902, p. 645-648. (En collaboration avec P. FREDET.)

**Les branchiomes cervicaux.** *Gazette hebdomadaire de Médecine et de Chirurgie*, 17 août 1902, n° 66, p. 769-771.

**Sur trois observations de branchiomes.** *Société de Chirurgie*, 22 juillet 1903, p. 825-830. (Communication du professeur RECLUS.)

**Epithélioma branchial du cou.** *Société anatomique*, 21 février 1908, p. 151-159 [4 fig.]. (En collaboration avec P. DUVAL.)

**Les tumeurs du corpuscule rétro-carotidien.** *Revue de Chirurgie*, août 1903, p. 149-173, et septembre 1903, p. 338-358 [8 fig.]. (En collaboration avec le professeur RECLUS.)

**A propos des tumeurs de la glande carotidienne.** *Société de Chirurgie*, 22 février 1922, p. 253.

**Note sur deux cas de kystes mucoïdes du cou à épithélium cilié, dérivés des restes du tractus thyro-glosse.** *Revue de Chirurgie*, février 1903, p. 141-158 [1 fig.]. (En collaboration avec P. FREDET.)

**Kyste pré-sternal à structure pharyngo-salivaire.** *Société anatomique*, 11 octobre 1907, p. 628-631.

**A propos des fistules congénitales du cou.** *Société de Chirurgie*, 11 février 1920, p. 263.

## **PATHOLOGIE DU THORAX**

**Contribution à l'étude du traitement des plaies de poitrine dans une formation de l'avant.** Thèse de mon aide-major SERY. Montpellier, 1917.

**Plaie du ventricule droit par coup de couteau avec mort apparente. « Résurrection » par le massage du cœur après suture.** *Société de Chirurgie*, 11 décembre 1918, p. 1949.

**Tumeurs du sein.** Collaboration à la *Pratique Médico-Chirurgicale* de BRISSAUD, PINARD et RECLUS, t. VII, p. 819-837.

**Cancer du sein avec adénopathie axillaire tuberculeuse du côté opposé.** *Société anatomique*, 9 mai 1902, p. 474. (En collaboration avec P. FREDET.)

**Amputation inter-scapulo-thoracique pour cancer du sein récidivé dans l'aisselle avec névralgies du plexus brachial.** *Société anatomique*, 13 mai 1910, p. 524-527.

## **PATHOLOGIE DE L'ABDOMEN, DU RACHIS ET DU BASSIN**

**Des plaies opératoires de la veine cave inférieure.** Leçons cliniques faites à Necker les 24 mars et 5 avril 1911, publiées in *Thèse* de mon interne Jacques PETIT, Paris, 1912.

**A propos du traitement des plaies de la veine cave inférieure.** *Congrès de l'Association française d'Urologie*, octobre 1926, p. 564-565.

**De la nécessité de bien voir les plaies de la veine cave inférieure pour les traiter au mieux.** *Congrès de l'Association française d'Urologie*, octobre 1927, p. 521-522.

**Etude sur deux cent dix cas de plaies de l'abdomen observées en quinze jours d'offensive dans une ambulance chirurgicale automobile, et en particulier sur les résultats heureux des méthodes abstentionnistes.** Lecture à la *Société de Chirurgie*, 17 novembre 1915. Rapport de M. TUFFIER. *Société de Chirurgie*, 15 mars 1916, p. 646-666.

**Publication des observations :** *Société de Chirurgie*, 40 mai 1916, p. 1139-1156.

**L'état des surrénales dans la tuberculose rénale.** *Congrès de l'Association française d'Urologie*, octobre 1912, p. 243-244.

**Les surrénales en chirurgie rénale.** Leçon clinique faite à Necker le 5 juin 1912, publiée en partie par mes internes de BERNE-LAGARDE et de BEAUFOND : « Les capsules surrénales dans le cancer du rein ». *Archives urologiques de la clinique de Necker*, fascicule I, 5 juin 1913, p. 72-130.

**Affections pottiques et affections rénales. Difficultés possibles de leur diagnostic différentiel.** Thèse de mon élève SIMOVITCH. Paris, 1924.



**Disjonction de la symphyse avec fracture bilatérale du pubis. Ostéo-synthèse. Guérison.**  
Rapport sur une observation du D<sup>r</sup> GRIMAUD. *Société de Chirurgie*, 19 décembre 1928,  
p. 1480-1482.

**Entorse, disjonction et décollement traumatique de la symphyse pubienne.** Rapport sur  
cinq observations du D<sup>r</sup> ROCHER. *Société de Chirurgie*, 11 décembre 1929.

### **PATHOLOGIE DU TUBE DIGESTIF**

**Sténose du pylore par compression ganglionnaire. Absès aréolaire du foie.** *Société anatomique*, 29 novembre 1901, p. 637-639.

**A propos du rôle de l'urémie dans la dilatation aiguë post-opératoire de l'estomac.**  
*Congrès de l'Association française d'Urologie*, octobre 1923, p. 516-517.

**Sur les accidents gastro-intestinaux consécutifs aux opérations sur l'appareil urinaire.**  
*Société française d'Urologie*, 16 novembre 1925, p. 200.

**A propos des mouvements anti-péristaltiques du duodénum.** *Société de Chirurgie*,  
8 novembre 1922, p. 1135.

**Occlusion aiguë duodénale post-opératoire guérie par injection intra-veineuse de sérum  
salé hypertonique.** Rapport sur une observation du D<sup>r</sup> NORA. *Société de Chirurgie*,  
12 décembre 1928, p. 1420-1423.

**Occlusion intestinale et urémie.** *Société de Chirurgie*, 27 octobre 1920, p. 1192.

**A propos du syndrome obstruction intestinale chez les azotémiques.** *Société française  
d'Urologie*, 6 juillet 1925, p. 175.

**Kyste du pancréas.** *Société Anatomique*, 28 février 1902, p. 205-211 (1 fig.). (En collabora-  
tion avec L. THEUVENY.)

**Epithélioma de l'ampoule de Vater.** *Société anatomique*, 13 février 1903, p. 151-154 (1 fig.).  
(En collaboration avec le professeur CORNIL.)

**Un cas d'appendicite hypertoxique sans péritonite sur un appendice rétro-péritonéal.**  
*Société de Chirurgie*, 18 juin 1924, p. 747.

**Une opération de mégacôlon.** Publiée dans la thèse de CELOS « Sur le diagnostic d'urgence  
chez l'adulte des maladies de l'abdomen qui se traduisent par le syndrome péritonéo-  
abdominal ». *Thèse Paris*, 1902, p. 350-353 (1 fig.).

**La chirurgie de l'angle colique gauche par l'incision latérale du flanc.** *Société de Chi-  
rurgie*, 2 avril 1919, p. 614-618.

**L'anus artificiel angulo-colique.** *Thèse de mon élève Jean GODART*, Paris, 1924.

Résultat éloigné d'un anus artificiel angulo-colique. *Société de Chirurgie*, 18 mai 1927, p. 737-738.

Contribution à l'étude des fistules vésico-intestinales. *Thèse de mon interne Darius GHOUILA-HOURI*, Paris, 1927.

Sur le traitement des fistules uréthro-rectales. *Société française d'Urologie*, 25 avril 1927, p. 138.

Sur les altérations du fonctionnement vésical sous l'influence des lésions ano-rectales. *Société française d'Urologie*, 11 juillet 1927, p. 211.

## PATHOLOGIE DE L'APPAREIL URINAIRE REIN

### CYTOLOGIE RÉNALE

L'histo-pathologie fine du rein chez l'homme. *Journal d'Urologie*, mars 1914, p. 249-262 [2 planches en couleur]. (En collaboration avec F. RATHERY.)

Les cellules lipoïdiques et leur aspect surrénalien dans le rein pathologique. *Association française pour l'étude du cancer*, 18 mai 1925, p. 275-290 [1 planche en couleur et 8 fig.]. (En collaboration avec A. GIROUD.)

### EXPLORATION DES FONCTIONS RÉNALES

Des mauvais moyens qu'on utilise trop et des bons qu'on n'utilise pas assez pour étudier la valeur des reins. *Paris médical*, 5 août 1922, p. 117-126.

Good and bad ways of testing the functional value of the kidneys. *Medical Press and Circular*, 8 juillet 1925, p. 30-33.

A propos d'une épreuve de la fragilité rénale par le choc provoqué. *Société française d'Urologie*, 10 mars 1924, p. 90-91.

De la valeur comparative des divers examens du sang et de l'urine dans la chirurgie urinaire. *Congrès de la Société internationale d'Urologie*, Bruxelles, août 1927, p. 75-82.

### AZOTÉMIE ET CONSTANCE URÉIQUE

Comparaison du fonctionnement rénal avant et après la néphrectomie pour tuberculose. Leçons cliniques faites à Necker les 17 et 24 mai 1911, publiées en collaboration avec O. MORENO. *Revue de Gynécologie et de Chirurgie abdominale*, novembre 1911, p. 421-438 (8 tableaux).



**Le dosage de l'urée sanguine et la constante uréique chez les urinaires chirurgicaux.**  
Leçons faites à la Clinique de Necker les 13, 20 et 27 mars 1912, publiées in *Presse médicale*, 8 et 13 juin 1912, p. 493-495 et p. 513-516.

**L'importance de l'azotémie et de la constante uréique dans la tuberculose rénale.** *Congrès de l'Association française d'Urologie*, octobre 1912, p. 246-247.

**L'appréciation de la valeur uréique des reins par l'étude de l'azotémie et de la constante d'Ambard.** *Congrès d'Urologie*, octobre 1912, p. 601-610 et p. 619-623.

**L'exploration des reins en chirurgie urinaire par l'azotémie et la constante d'Ambard.**  
Publication des documents des deux premières années d'application de la méthode par mon interne pr. SAVIDAN. *Thèse*, Paris, 1912, et par mon élève IZQUIERDO SANCHEZ « El coeficiente ureico (constante de Ambard), en la tuberculose renal ». *Revista de higiene y de tuberculosis* (Valencia), mars 1913, p. 33.

**Considérations sur l'azotémie et la constante uréique des urinaires chirurgicaux.** *Congrès de l'Association française d'Urologie*, octobre 1913, p. 424-433 et p. 436-443.

**Les progrès dus à l'application de la constante d'Ambard en chirurgie urinaire.** *Paris médical*, 2 mai 1914, p. 555-563.

**Quelques imprécations contre la constante. Leur valeur.** *Le Médecin Praticien*, 13 mai 1914, p. 293-295.

**La constante envisagée comme seul renseignement fonctionnel dans la néphrectomie.** *Société française d'Urologie*, 19 avril 1920, p. 94-96.

**Les erreurs d'application de la constante.** *Société française d'Urologie*, 19 avril 1920, p. 98.

**Constante uréique et cathétérisme de l'uretère.** *Société française d'Urologie*, 14 juin 1920, p. 146-151.

**L'état actuel de l'exploration des reins en chirurgie par les recherches de l'azotémie et de la constante uréique.** Conférences faites à la Sorbonne, 7 et 8 août 1920.

**L'état actuel du rôle de la constante uréique dans la chirurgie rénale.** *Congrès de l'Association française d'Urologie*, octobre 1920, p. 236-237.

**Les erreurs d'application de la constante.** *Congrès de l'Association française d'Urologie*, octobre 1920, p. 237-242 et p. 250-252.

**Incontinence d'urine et constante d'Ambard.** *Thèse de mon externe DENOYELLE*, Paris, 1920.

**Quelques mots concernant l'histoire de la constante uréique appliquée.** *Société française d'Urologie*, 8 novembre 1920, p. 196-198.

**Sur le rôle essentiel de l'hypertrophie compensatrice du rein dans l'interprétation clinique de la constante uréique.** *Congrès de l'Association française d'Urologie*, octobre 1922, p. 682-684.

Les divergences dans l'interprétation des chiffres fournis par l'épreuve de la constante uréique. *Société française d'Urologie*, 9 juillet 1923, p. 182-183.

A propos de la valeur diagnostique et pronostique de la constante uréo-sécrétoire en chirurgie urinaire. *Congrès de l'Association française d'Urologie*, octobre 1923, p. 326-328 et p. 333-334.

Abaque pour la détermination très rapide de la constante uréique. Rapport sur une communication de MM. BERGEROL et LAZARD. *Société française d'Urologie*, 25 avril 1927, p. 134-135 (1 fig.).

A propos des azotémies basses de deux tuberculoses rénales bilatérales. *Société française d'Urologie*, 20 juin 1927, p. 190.

Considérations sur l'importance de l'azotémie en fonction de la constante d'Ambard. Thèse de mon externe Pierre LAZARD, Paris, 1927.

## AZOTE RÉSIDUEL

Les dosages d'azote résiduel en chirurgie urinaire. *Congrès de l'Association française d'Urologie*, octobre 1920, p. 244-247 et p. 252-253.

Le contraste entre l'abaissement du chiffre de l'azote résiduel et l'élévation de l'azotémie chez un sujet qui meurt d'insuffisance rénale. *Société française d'Urologie*, 9 juillet 1923, p. 177.

## PHÉNOLSULFONEPHTALÉINE

L'utilisation de la phénolsulfonephtaléine en chirurgie générale. *Société française d'Urologie*, janvier 1922, p. 25.

Phénolsulfonephtaléine et constante uréique. *Congrès de l'Association française d'Urologie*, octobre 1922, p. 266-268.

A propos de l'exploration des reins par la phénolsulfonephtaléine. *Congrès de l'Association française d'Urologie*, octobre 1923, p. 320.

L'épreuve de la phénolsulfonephtaléine et quelques-unes de ses causes d'erreur. *Société française d'Urologie*, 25 avril 1927, p. 121-125.

A propos des difficultés d'interprétation de l'épreuve de la phénolsulfonephtaléine. *Société française d'Urologie*, 20 juin 1927, p. 185.

Les incertitudes de l'exploration par la phénolsulfonephtaléine. *Congrès de l'Association française d'Urologie*, octobre 1927, p. 212-213.



### CATHÉTÉRISME DE L'URETÈRE

L'élévation de la constante uréique sous l'influence du cathétérisme urétéral du rein sain. *Congrès de l'Association française d'Urologie*, octobre 1913, p. 433.

Sur les dangers de l'appréciation de la valeur fonctionnelle des reins par l'étude de leur débit uréique (soi-disant loi d'Albarran). *Société française d'Urologie*, juin 1920, p. 155.

L'erreur et le danger de la soi-disant « loi d'Albarran ». *Société française d'Urologie*, janvier 1922, p. 25.

A propos de la valeur comparée du cathétérisme à vessie ouverte et de la double lombotomie exploratrice. *Congrès de l'Association française d'Urologie*, octobre 1920, p. 260-261.

Discussion d'un cas d'anurie mortelle consécutive à un cathétérisme bilatéral des uretères. *Société française d'Urologie*, 13 mars 1922, p. 75.

Discussion d'un cas d'anurie de sept jours consécutive à un cathétérisme bilatéral des uretères. *Société française d'Urologie*, 16 novembre 1925, p. 197.

Sur l'inutilité actuelle de l'épreuve des deux heures avec polyurie expérimentale d'Albarran. *Congrès de l'Association française d'Urologie*, octobre 1922, p. 269.

A propos de la diminution de la concentration uréique dans la tuberculose rénale. *Société française d'Urologie*, 21 janvier 1929, p. 49.

L'encapuchonnement des sondes urétrales démontré par l'urétérographie rétrograde. *Société française d'Urologie*, 8 juillet 1929, p. 312.

Le cathétérisme urétéral doit respecter le plus possible le rein du côté sain. *Congrès de l'Association française d'Urologie*, octobre 1929.

### HYPERTROPHIE RÉNALE COMPENSATRICE

Recherches expérimentales sur l'hypertrophie compensatrice du rein après néphrectomie unilatérale. *Thèse de mon interne Henry BAYLE*, Paris, 1926.

A propos de l'hypertrophie rénale compensatrice. *Société française d'Urologie*, 15 novembre 1926, p. 242.

## EXPLORATION CLINIQUE DES URINAIRES

Les pyuriques, les albuminuriques, les urémiques latents. *Montpellier médical*, 15 août 1916, p. 160-167.

Quelques préceptes urologiques à l'usage de la médecine et de la chirurgie générales. Conférence à la *Société de Médecine du Maroc*, avril 1924, publiée in *Livre jubilaire* offert au professeur Emile FORGUE, novembre 1924, p. 431-436; traduit in *O Praktikos Iatros*, Athènes, 1925, p. 45-48.

Sur une épreuve des trois verres à résultat paradoxal. *Congrès de l'Association française d'Urologie*, octobre 1924, p. 430.

Sur la limpidité « parfaite » des urines. *Société française d'Urologie*, 15 juin 1925, p. 146 et 147.

Les gros reins et leur diagnostic. *Journal de Médecine et de Chirurgie pratiques*, 10 février 1927, p. 77-99.

## TROUBLES FONCTIONNELS ET NÉPHRITES

A propos de l'amélioration des troubles rénaux fonctionnels après la prostatectomie. *Congrès de l'Association française d'Urologie*, octobre 1912, p. 430.

Les néphrites des prostatiques et la prostate des néphritiques. *Congrès de l'Association française d'Urologie*, octobre 1919, p. 203-206.

Les néphrites à syndrome urémigène des urinaires chirurgicaux. *Congrès de la Société internationale d'Urologie*, Paris, 5 juillet 1921, p. 67-81 et p. 116.

L'amélioration de la fonction rénale sous l'influence du régime alimentaire démontré par l'étude de la constante. *Congrès de l'Association française d'Urologie*, octobre 1922, p. 321.

La néphrite aiguë post-opératoire, ses causes prédisposantes et la « fragilité rénale ». *Société française d'Urologie*, 9 juillet 1923, p. 177-180.

Le rôle des abcès miliaires du rein dans la constitution des néphrites chroniques. *Société française d'Urologie*, 12 novembre 1923, p. 208.

L'état de la pression artérielle au cours des altérations rénales. *Congrès de l'Association française d'Urologie*, octobre 1925, p. 547.

Sur l'origine extrarénale du syndrome « néphrite hydropigène » et son traitement par les extraits thyroïdiens. *Société française d'Urologie*, 19 décembre 1927, p. 309.



**Intoxication mortelle par l'oxycyanure de mercure. La néphrite mercurielle.** Leçon clinique faite à Necker le 28 février 1912.

**Sur l'inutilité du traitement chirurgical des anuries mercurielles.** *Congrès de l'Association française d'Urologie*, octobre 1927, p. 541-542.

### URÉMIE

**Les urémies curables.** Conférence faite devant les Amis de la Faculté de médecine, 15 mars 1923, publiée in *Presse médicale*, 11 avril 1923, p. 329-334.

**A propos des troubles mentaux chez les urinaires.** *Société française d'Urologie*, 10 novembre 1919, p. 121.

**A propos de l'utilisation des purgatifs chez les urémiques.** *Société française d'Urologie*, 12 juin 1922, p. 148 et 149.

**A propos de l'action des purgatifs sur l'azotémie.** *Société française d'Urologie*, 8 juillet 1929, p. 267.

**L'appréciation de l'insuffisance rénale post-opératoire par l'élévation progressive de l'azotémie** *Société française d'Urologie*, 9 juillet 1923, p. 176-177.

### ANURIE

**Contre l'intervention chirurgicale dans les néphrites anuriques.** *Société française d'Urologie*, 13 juin 1921, p. 184.

**A propos des anuries dites réflexes.** *Société française d'Urologie*, 13 mars 1922, p. 77.

**L'état spasmodique des anuriques.** *Société française d'Urologie*, 8 mai 1922, p. 114.

**Analyse d'un cas d'anurie après néphrectomie pour tuberculose unilatérale. La néphrite aiguë du rein opposé dans la tuberculose unilatérale.** *Congrès de l'Association française d'Urologie*, octobre 1924, p. 496-505.

### NÉPHRECTOMIE. TECHNIQUE

**La néphrectomie par voie latérale.** Leçon clinique faite à Necker, le 22 mars 1911, publiée in *Congrès de l'Association française d'Urologie*, octobre 1911, p. 557-563.

**De la néphrectomie par voie latérale.** Leçon clinique faite à Necker le 29 novembre 1911, publiée dans la *Thèse* de mon externe MÉDOT « **De la néphrectomie par voie latérale** », Paris, 1912, et par mon élève LOBO O NELL « **Nefrectomia por via lateral** », *Revista Medica de Chile*, avril 1912, p. 121.

**La néphrectomie par voie latérale pour tuberculose rénale.** *Congrès de l'Association française d'Urologie*, octobre 1912, p. 244-245.

**Néphrectomie par voie latérale pour tuberculose rénale.** Rapport de M. DEMOULIN à la *Société de Chirurgie*, 24 juin 1914, p. 861-866.

**A propos des voies d'abord du rein.** *Société française d'Urologie*, 19 avril 1920, p. 90.

**Sur l'incision transversale pour la chirurgie rénale.** *Société de Chirurgie*, 12 novembre 1924, p. 1020.

## **NÉPHRECTOMIE. INDICATIONS ET CONTRE-INDICATIONS OPÉRATOIRES**

**La néphrectomie dans les lésions rénales bilatérales.** *Congrès de l'Association internationale d'Urologie*, Berlin, 3 juin 1914, in *Presse médicale*, 15 juillet 1914, p. 543.

**La prudence nécessaire aux néphrectomies basées sur la seule constante.** *Congrès de l'Association française d'Urologie*, octobre 1920, p. 242-244.

**La néphrectomie « sur la constante seule ».** *Société française d'Urologie*, 9 juillet 1923, p. 183.

**La prévision du fonctionnement du rein conservé après la néphrectomie.** *Société française d'Urologie*, 9 juillet 1923, p. 180-182.

**Le pronostic de la néphrectomie.** *Congrès de l'Association française d'Urologie*, octobre 1923, p. 503-513.

**Discussion d'une communication intitulée : Insuffisance rénale après néphrectomie malgré l'intégrité du rein restant.** *Société française d'Urologie*, 7 juillet 1924, p. 169-170.

## **TRAUMATISMES**

**Plaies de guerre du rein.** *Société de Chirurgie*, 16 janvier 1918, p. 81-88 et 89.

**Sur les hématuries secondaires dans les traumatismes du rein et contre l'intervention systématique dans les contusions rénales.** *Société française d'Urologie*, 2 juin 1924, p. 140-141.

**Les lésions traumatiques du rein devant la loi sur les accidents du travail.** Thèse de mon externe MARQUESTE. Paris, 1914.

**Sur la valeur fonctionnelle tardive des reins traumatisés.** *Congrès de l'Association française d'Urologie*, octobre 1928, p. 496-497.



## HÉMATURIES

- Périnéphrite chronique hématurique d'origine traumatique simulant un calcul du rein. Rapport sur une observation du Dr Jacques PETIT. *Société française d'Urologie*, 2 juin 1924, p. 133-135.
- Lésions du rein ayant occasionné des hématuries mortelles chez un hémophile. *Société française d'Urologie*, 10 mars 1924, p. 78-79.
- Sur les néphrites hématuriques. *Société française d'Urologie*, 7 juillet 1924, p. 156-159.
- A propos des néphrites hématuriques et des colibacilluries. *Société française d'Urologie*, 16 février 1925, p. 42.

## COLIBACILLURIES

- Les colibacilluries. Thèse de mon interne Roger PETIT, Paris, 1928.
- Le polymorphisme des infections urinaires à colibacille. *Société française d'Urologie*, 13 mai 1929, p. 169.

## PYÉLONÉPHRITES. PYONÉPHROSES

- A propos des pyélites gonococciques. *Congrès de l'Association française d'Urologie*, octobre 1923, p. 385.
- A propos des injections de solutions concentrées de nitrate d'argent dans le bassinnet. *Société française d'Urologie*, 8 mai 1922, p. 123-124.
- Sur le traitement d'urgence des rétentions rénales septiques aiguës. *Congrès de l'Association française d'Urologie*, octobre 1922, p. 590-591.
- A propos d'une pyonéphrose à végétations papillaires. *Société française d'Urologie*, 8 décembre 1926, p. 247.

## ABCÈS CORTICAUX. PHLEGMONS PÉRINÉPHRÉTIQUES

- A propos des abcès métastatiques du rein. *Congrès de l'Association française d'Urologie*, octobre 1922, p. 595.
- Abcès miliaires du rein. *Congrès de l'Association française d'Urologie*, octobre 1923, p. 365-374 et 376-377.
- Contribution à l'étude des abcès corticaux du rein. Thèse de mon interne Henri GODARD, Paris, 1924.

A propos du diagnostic et du traitement des abcès corticaux du rein. *Société française d'Urologie*, 18 février 1929, p. 70 et 72.

Sur les abcès corticaux du rein à évolution chronique. *Congrès de l'Association française d'Urologie*, octobre 1929.

Considérations sur une observation de phlegmon périnéphrétique. *Société française d'Urologie*, 8 décembre 1924, p. 230-231 et 16 février 1925, p. 243.

A propos des phlegmons périnéphrétiques. *Société de Chirurgie*, 23 octobre 1929, p. 1132-1133.

## TUBERCULOSE

Formes cliniques de la tuberculose rénale. Le rôle du chirurgien dans leur diagnostic et dans leur traitement. *Journal Médical français*, 15 mai 1911, p. 200-209.

La forme pyélo-vésicale de la tuberculose rénale. *Congrès de l'Association française d'Urologie*, octobre 1924, p. 434-438 et 440.

Sur la non-limpidité des urines dans la tuberculose rénale. *Société française d'Urologie*, 19 décembre 1927, p. 287.

Traitement de la tuberculose urinaire. Leçons cliniques faites à Necker les 17 janvier, 7, 14 et 21 février 1912.

Traitement de la tuberculose urinaire. Tuberculine et néphrectomie. Rapport présenté au VII<sup>e</sup> Congrès International de la Tuberculose. Rome, avril 1912, t. IV, p. 383. (En collaboration avec le professeur LEGUEU.)

Les résultats des traitements « tuberculiniques » de la tuberculose rénale. VII<sup>e</sup> Congrès International de la Tuberculose. Rome, avril 1912, t. IV, p. 407-409.

A propos de la tuberculose rénale. *Congrès de l'Association française d'Urologie*, octobre 1912, p. 242.

La possibilité d'opérer sous le contrôle de la constante les tuberculeux du rein à vessie inexplorable. *Congrès de l'Association française d'Urologie*, octobre 1912, p. 585.

A propos de la cicatrisation des lésions dans la tuberculose rénale. *Société française d'Urologie*, 17 décembre 1928, p. 267.

## SYPHILIS

Syphilome du rein gauche. Présentation de l'opéré à la *Société de Chirurgie*, 1<sup>er</sup> avril 1914, Rapport de M. DEMOULIN, 3 juin 1914, p. 717-726.



A propos de la périnéphrite syphilitique et d'un syphilome du rein. *Congrès de l'Association française d'Urologie*, octobre 1928, p. 520-525.

A propos d'une observation de syphilome du rein. *Congrès de l'Association française d'Urologie*, octobre 1929.

### KYSTES

Contre la néphrectomie dans les grands kystes du rein. *Société de Chirurgie*, 21 novembre 1923, p. 1352-1353.

Grand kyste hématique du rein enlevé sans néphrectomie. Rapport sur une observation de M. VIANNAY. *Société française d'Urologie*, 7 juillet 1924, p. 170-173.

### REINS POLYKYSTIQUES

Contribution à la pathologie de la malformation polykystique des reins. L'infection et la suppuration des reins polykystiques. *Journal d'Urologie*, t. XVI, n<sup>os</sup> 3-6, mai-juin 1921, p. 373-401 (1 planche en couleur).

Tuberculose d'un rein polykystique. *Société française d'Urologie*, 4 juillet 1921, p. 255-261.

Sur la rupture traumatique des reins polykystiques. *Société de Chirurgie*, 15 février 1922, p. 233.

Contribution à l'étude des hématuries dans les reins polykystiques chez l'adulte. Thèse de mon élève KRASSITCH, Paris, 1925.

Sur le fonctionnement des reins polykystiques. *Société française d'Urologie*, 25 avril 1927, p. 133.

Sur la bilatéralité constante des reins polykystiques. *Société française d'Urologie*, 21 novembre 1927, p. 246-247.

A propos des « vrais » et des « faux » reins polykystiques tuberculeux. *Société française d'Urologie*, 18 juin 1928, p. 165-166.

### CANCER

Le traitement chirurgical du cancer du rein. Leçon clinique faite à Necker le 22 février 1911. Communication à l'Association française pour l'étude du cancer, 20 novembre 1911, p. 344-352 et 18 décembre 1911, p. 368-372.

Sur la technique de la néphrectomie dans les cancers du rein. *Société française d'Urologie*, 13 novembre 1922, p. 194.

A propos de l'incision du 10<sup>e</sup> espace intercostal dans la chirurgie des cancers du rein. *Société française d'Urologie*, 18 mars 1929, p. 119-120.

Sur l'envahissement du pédicule rénal dans les cancers du rein. *Société de Chirurgie*, 17 juin 1925, p. 732.

Sur le diagnostic et le traitement du cancer du rein. *Société belge d'Urologie*, 27 juin 1925.

A propos d'un cancer du rein infecté. *Congrès de l'Association française d'Urologie*, octobre 1927, p. 488.

Volumineux papillome du bassinet avec uro-hématonéphrose. Rapport sur une observation de MM. GODARD et GAUTIER. *Société française d'Urologie*, 18 juin 1928, p. 177-181.

### CALCULS

A propos de la néphrotomie dans les gros calculs du rein. *Société de Chirurgie*, 20 février 1923, p. 254.

A propos d'un calcul du rein d'origine soi-disant traumatique. *Société française d'Urologie*, 12 novembre 1923, p. 212.

Polype du bassinet coïncidant avec un calcul. Rapport sur une observation du D<sup>r</sup> VIANNAY. *Société française d'Urologie*, 10 mars 1924, p. 79-82.

### HYDRONÉPHROSE

A propos de l'hydronéphrose traumatique. *Société française d'Urologie*, 9 janvier 1922, p. 33.

Sur les rétentions urétérales au cours des hydronéphroses et sur l'origine basse de celles-ci. *Société belge d'Urologie*, 28 juin 1925.

Sur les contractions des poches hydronéphrotiques après néphrectomie. *Société française d'Urologie*, 20 juin 1927, p. 185.

A propos de la pathogénie des hydronéphroses. *Société de Chirurgie*, 7 mars 1928, p. 389-390.

Les hydronéphroses et leur étude au moyen de l'uretérographie. *Société de Chirurgie*, 20 juin 1928, p. 900-906 (1 fig.).

Sur les rétrécissements de l'uretère pelvien, cause méconnue d'hydronéphrose. *Congrès de l'Association française d'Urologie*, octobre 1928, p. 483.



## URETÈRE

### ANASTOMOSES

Etude des suites éloignées d'une urétérorraphie après section de l'uretère. In Rapport du D<sup>r</sup> MARION. *Société de Chirurgie*, 7 janvier 1920, p. 18-20.

Etude des résultats éloignés d'une urétéro-cysto-néostomie. In Communication du D<sup>r</sup> LENORMANT. *Société de Chirurgie*, 14 janvier 1920, p. 31-32.

Un cas exceptionnel de résultat fonctionnel parfait après suture urétérale bout à bout. *Société française d'Urologie*, 6 juillet 1923, p. 161-162 et 164.

Sur les résultats éloignés d'une urétéro-pyélo-néostomie. *Société de Chirurgie*, 22 février 1928, p. 319.

### RÉTRÉCISSEMENTS

L'emploi des lamineires montées sur sonde urétérale pour la dilatation de l'uretère inférieur. *Société française d'Urologie*, 19 novembre 1928, p. 220-223. (En collaboration avec Pierre LAZARD.)

Dilatation de l'uretère par tiges de laminaire. *Société française d'Urologie*, 17 décembre 1928, p. 250.

La prudence nécessaire aux dilatations urétérales par tige de laminaire. *Société française d'Urologie*, 13 mai 1929, p. 190-191.

La dilatation de l'uretère par lamineires montées sur sondes urétérales. Thèse de mon élève Enriquer BLONDET, Paris, 1929.

### TUBERCULOSE

L'uretère tuberculeux avant et après la néphrectomie. Thèse de mon élève VERRIOTIS, Paris, 1913.

A propos du reflux urétéral après la néphrectomie pour tuberculose. *Congrès de l'Association française d'Urologie*, octobre 1919, p. 413.

### CANCER

Épithélioma primitif de la partie moyenne de l'uretère. Diagnostic par le cathétérisme urétéral. Urétéro-néphrectomie. Guérison opératoire (en collaboration avec J. Mock). Présentation de l'opéré à la Société de Chirurgie, 1<sup>er</sup> février 1911. Rapport de M. Pierre DELBET, 17 avril 1912, p. 522-533.

A propos des polypes et des cancers de l'uretère. *Congrès de l'Association française d'Urologie*, octobre 1923, p. 578-579.

A propos des néoplasmes de l'uretère. *Société française d'Urologie*, 10 mars 1924, p. 485 et 486.

## VESSIE

Un cystoscope flexible. *Congrès de l'Association française d'Urologie*, octobre 1928, p. 653-655 (1 fig.).

Le traitement des diverticules de la vessie doit-il être chirurgical? *Congrès de l'Association française d'Urologie*, octobre 1922, p. 187-193.

Traitement d'urgence des plaies de la vessie et de l'uretère; résultats. Rapport à la Réunion des Chefs de Centres urologiques de l'armée, 9 mai 1917. *Journal d'Urologie*, t. VII, 1917, p. 155-159 et p. 195-197.

A propos des plaies de la vessie. *Société de Chirurgie*, 22 juin 1921, p. 902.

Sur la difficulté de maintenir stérile le milieu vésical pourvu d'une sonde à demeure. *Congrès de l'Association française d'Urologie*, octobre 1927, p. 254-255.

Sur la douleur rénale, symptôme initial d'une rétention d'urine. *Société française d'Urologie*, 11 juillet 1927, p. 210.

Un nouveau cas d'hypertrophie congénitale du col vésical. *Société française d'Urologie*, 11 juillet 1927, p. 203-208. (En collaboration avec le Dr MARION.)

A propos des spasmes du col vésical. *Société française d'Urologie*, 9 juillet 1928, p. 208.

A propos des hémorragies graves dans la tuberculose vésicale. *Congrès de l'Association française d'Urologie*, octobre 1922, p. 336.

La vessie des néphrectomisés pour tuberculose. *Congrès de l'Association française d'Urologie*, octobre 1924, p. 176-182.

Gomme syphilitique de la vessie. Rapport sur un travail du Dr GAUTIER. *Société française d'urologie*, 19 décembre 1927, p. 291-295.

A propos de la lithotritie chez les prostatiques. *Congrès de l'Association française d'Urologie*, octobre 1912, p. 716.

Les conditions nouvelles du traitement des calculs vésicaux. Leçon clinique faite à Necker le 29 mai 1912, publiée dans la *Thèse* de mon externe SALMONT, Paris, 1913 et par mon élève IZQUIERDO SANCHEZ « Orientaciones modernas para el tratamiento de los calculos vesicales ». *La Cronica Medica* (Valencia), 25 novembre 1912, p. 253.



Corps étranger vésical constitué par une masse de paraffine enrobée d'une coque de phosphate. Rapport sur une observation des D<sup>rs</sup> LEPINAY et PÉRARD. *Société française d'Urologie*, 19 juillet 1926, p. 228-230.

A propos d'une tumeur vésicale du type Wolffien. *Société française d'Urologie*, 13 juin 1921, p. 214.

Présentation d'un appareil réducteur automatique de puissance pour la diathermo-coagulation. *Société française d'Urologie*, 9 juillet 1928, p. 211-213. (En collaboration avec MM. JAFFRENOU et LAZARD.)

Le contrôle des effets de la diathermo-coagulation au moyen d'un appareil réducteur automatique de puissance. *Congrès de l'Association française d'Urologie*, octobre 1928, p. 652-653.

Un petit écarteur automatique pour la cystostomie sus-pubienne. *Congrès de l'Association française d'Urologie*, octobre 1929.

Incontinence d'urine et constante d'Ambard. Réunion des Chefs de Centres d'Urologie. *Journal d'Urologie*, 1917, p. 215-216.

Le rôle de la constante uréique dans le diagnostic causal des incontinenances d'urine. *Congrès de l'Association française d'Urologie*, 10 octobre 1919, p. 180.

## PROSTATE

### EXPLORATION

Le diagnostic différentiel du cancer et de l'hypertrophie prostatiques par le toucher rectal de l'explorateur métallique. *Congrès de l'Association française d'Urologie*, octobre 1919, p. 192-196.

A propos du cathétérisme des canaux éjaculateurs avec l'appareil de Mac Carthy. *Société française d'Urologie*, 13 juin 1921, p. 180.

A propos de l'urétroscopie postérieure dans l'hypertrophie prostatique. L'enfouissement du veru. *Congrès de l'Association française d'Urologie*, octobre 1922, p. 515.

### HYPERTROPHIE PROSTATIQUE

L'origine anatomique de l'hypertrophie prostatique. *Congrès de l'Association française d'Urologie*, octobre 1911, p. 660-662.

L'hypertrophie de la prostate est bien développée aux dépens des glandes prostatiques. *Congrès de l'Association française d'Urologie*, octobre 1929.

A propos des accidents consécutifs à la cystostomie chez les prostatiques. *Congrès de l'Association française d'Urologie*, octobre 1924, p. 569-570.

Sur la prostatectomie par voie périnéale. Leçon clinique faite à Necker le 28 juin 1911. *Congrès de l'Association française d'Urologie*, octobre 1911, p. 680-681.

Contre la prostatectomie d'urgence. *Congrès de l'Association française d'Urologie*, octobre 1912, p. 422.

Prostatectomie sus-pubienne, anesthésie locale et irrigation continue. *Congrès de l'Association française d'Urologie*, octobre 1912, p. 401-409.

Technique de la prostatectomie pour hypertrophie prostatique. Anesthésie locale. *Presse Médicale*, 6 décembre 1913, p. 998-1002 (10 fig.).

Sur ma technique de la prostatectomie sus-pubienne. *Congrès de l'Association française d'Urologie*, octobre 1921, p. 358-359 et 361-362.

Tube laveur uréthro-sus-pubien pour prostatectomie. *Congrès de l'Association française d'Urologie*, octobre 1922, p. 537-541 et p. 544-545.

A propos du drainage et du lavage de la cavité de prostatectomie. *Congrès de l'Association française d'Urologie*, octobre 1924, p. 576.

Sur la prostatectomie. *Société de Chirurgie*, 16 novembre 1927, p. 1256-1257.

Sur le drainage au point déclive dans la prostatectomie. *Congrès de l'Association française d'Urologie*, octobre 1929.

L'étude des cavités de prostatectomie sus-pubienne par la cystoscopie à travers l'orifice de cystostomie. *Congrès de l'Association française d'Urologie*, octobre 1920, p. 215-216.

Sur l'utilité de vérifier la loge prostatique quelques jours après la prostatectomie. *Congrès de l'Association française d'Urologie*, octobre 1924, p. 291.

Un cas de mort à la suite d'un forage de la prostate. *Société française d'Urologie*, 8 janvier 1923, p. 33-35.

#### AUTRES AFFECTIONS PROSTATIQUES

La crépitation dans les calculs de la prostate. *Congrès de l'Association française d'Urologie*, octobre 1919, p. 188.

A propos des calculs de la prostate. *Société française d'Urologie*, 14 juin 1920, p. 140.

Calcul intraprostatique enlevé après exploration à l'appareil de Mac Carthy. *Société de Chirurgie*, 4 février 1920, p. 211-213.



La chirurgie des cancers de la prostate. *Congrès de l'Association internationale d'Urologie*, Berlin, 5 juin 1914, in *Presse Médicale*, 18 juillet 1914, p. 531.

A propos de l'extirpation transvésicale des cancers de la prostate. *Société française d'Urologie*, 8 décembre 1919, p. 146.

L'eau chaude, moyen de diagnostic différentiel entre prostatites chroniques et cancers de la prostate. *Congrès de l'Association française d'Urologie*, octobre 1929.

Les vésiculites, leur diagnostic et leur traitement. *Congrès de l'Association française d'Urologie*, octobre 1929.

## URÈTRE

Traitement d'urgence des plaies de la vessie et de l'urètre. Rapport à la Réunion des Chefs de Centres urologiques de l'armée, 9 mai 1917. *Journal d'Urologie*, 1917, t. VII, p. 159-160.

Sur la recherche du bout postérieur dans les ruptures de l'urètre. *Société de Chirurgie*, 15 décembre 1926, p. 1217.

Le rôle de l'infection urétrale préalable dans l'évolution des ruptures traumatiques de l'urètre. *Congrès de l'Association française d'Urologie*, octobre 1927, p. 369-370.

Quatre cas de rupture traumatique de l'urètre traités par urétrorrhaphie et dérivation sus-pubienne. Guérison complète vérifiée tardivement à l'urétroscope. Rapport sur un travail du Dr GRIMAULT. *Société de Chirurgie*, 22 décembre 1927, p. 1232-1240 et 1242.

Contribution à l'étude du traitement des ruptures traumatiques de l'urètre périnéo-bulbaire. *Thèse de mon interne Pierre BERSON*, Paris, 1927.

Traitement des ruptures traumatiques de l'urètre périnéo-bulbaire. *La Science médicale pratique*, décembre 1927, p. 323-326. (En collaboration avec P. BERSON.)

Le danger rénal des rétrécissements urétraux. *Thèse de mon externe Max CANOZ*, Paris, 1923.

Quatre formes différentes de polypes et de papillomes urétraux. Rapport sur un travail du Dr GAUTIER. *Société française d'Urologie*, 19 juillet 1926, p. 222-230.

La sonde chenille du Dr Charnaux. *Congrès de l'Association française d'Urologie*, octobre 1928, p. 332-333.

## APPAREIL GÉNITAL DE L'HOMME

### TESTICULE

Le diagnostic schématique des lésions chroniques du testicule et de ses annexes chez l'adulte. *Journal de Médecine et de Chirurgie pratiques*, 25 février 1923, p. 123-143 (8 fig.).

Tumeurs du testicule. Collaboration à la *Pratique médico-chirurgicale* de BRISSAUD, PINARD et RECLUS, Masson, 1911, t. VIII, p. 327-337 (4 fig.).

Les relations des traumatismes du testicule avec les néoplasmes de cet organe. Rapport à l'Association française pour l'Étude du Cancer, octobre 1918, p. 568-571.

Le diagnostic clinique des cancers du testicule. *Presse Médicale*, n° 39, 14 mai 1910, p. 363-367 (14 fig.).

Diagnostic du cancer du testicule. *Presse Médicale*, 6 mars 1926, p. 48.

Statistique de 100 cas de cancers du testicule. Résultats thérapeutiques éloignés. In Rapport de F. LEGUEU sur le « Traitement des cancers de l'appareil urinaire et des organes génitaux de l'homme ». *Congrès de la Société internationale de Chirurgie*, Bruxelles, septembre 1908, p. 17-22 (1 fig.).

Deux cas d'épithélioma du testicule traités par l'extirpation de la tumeur avec recherche des ganglions lombaires. Présentation des deux opérés à la *Société de Chirurgie*, 1<sup>er</sup> décembre 1909. Rapport du professeur Pierre DELBET, 2 mars 1910, p. 236-257.

Le traitement chirurgical des cancers du testicule. *Revue de Chirurgie*, avril 1910, p. 628-666, et mai 1910, p. 886-923 (10 fig. et 2 pl.).

Extirpation du testicule et de son appareil lymphatique (Traitement du cancer du testicule) in Pierre DUVAL. *Chirurgie de l'appareil urinaire et de l'appareil génital de l'homme*. Masson, 1910, p. 199-204 (5 fig.).

Contribution à l'étude du traitement du cancer du testicule. *Thèse* faite sous ma direction par le D<sup>r</sup> MASCARENHAS, Paris, 1912.

A propos de la chirurgie du cancer testiculaire. *Société de Chirurgie*, 16 juin 1920, p. 922-927 et 930.

A propos du traitement des séminomes par les rayons X. *Congrès de l'Association française d'Urologie*, octobre 1923, p. 355-356.



Syphilis du testicule. Collaboration à la *Pratique médico-chirurgicale* de BRISSAUD, PINARD et RECLUS, Masson, 1911, t. VIII, p. 315-321.

Syphilis du testicule. *La Clinique*, 5 septembre 1913, p. 564-569.

A propos de la syphilis testiculo-épididymaire. *Congrès de l'Association française d'Urologie*, octobre 1919, p. 302.

Syphilis du testicule. *Thèse* de mon externe Jean-Etienne MARCEL, Paris, 1926.

Tuberculose du testicule. Collaboration à la *Pratique médico-chirurgicale*, de BRISSAUD, PINARD et RECLUS, Masson, 1911, t. VIII, p. 321-329 (2 fig.).

Sur l'état des ganglions aortico-lombaires au cours de la tuberculose du testicule. *Société anatomique*, 8 novembre 1907, p. 670.

Le diagnostic et le traitement de la tuberculose génitale de l'homme. *Congrès de la Société internationale d'Urologie*, Bruxelles, juillet 1927, p. 390-395.

### ANNEXES DU TESTICULE

Les oblitérations blennorragiques de l'épididyme, leur traitement chirurgical. *Revue de Chirurgie*, mai 1908, p. 628-692 [6 fig.]. (En collaboration avec le professeur Pierre DELBET.)

Intégrité du testicule après treize ans d'oblitération épididymaire par noyau blennorragique. Anastomose épididymo-déférentielle. *Société anatomique*, 14 janvier 1910, p. 51-56 (1 fig.).

A propos des anastomoses tendant à remédier aux oblitérations épididymaires. *Congrès de l'Association française d'Urologie*, octobre 1927, p. 388-389.

A propos de l'épididymite érotique. *Congrès de l'Association française d'Urologie*, octobre 1925, p. 282-283.

Kystes de l'épididyme. Collaboration à la *Pratique médico-chirurgicale* de BRISSAUD, PINARD et RECLUS, Masson, 1911, t. III, p. 354-357 (1 fig.).

Hématocèle vaginale. Collaboration à la *Pratique médico-chirurgicale* de BRISSAUD, PINARD et RECLUS, Masson, 1911, t. IV, p. 241-245 (1 fig.).

Sur les hématocèles consécutives aux torsions du cordon. *Société de Chirurgie*, 1<sup>er</sup> avril 1925, p. 431-432.

Bistourage spontané d'un testicule non ectopique. *Société anatomique*, 12 juin 1908, p. 330-333 et *Archives générales de Chirurgie*, septembre 1908, p. 225-233 (1 fig.).

Sur la torsion du cordon spermatique. *Société française d'Urologie*, 8 décembre 1924, p. 241-242.

A propos des torsions du cordon. *Société de Chirurgie*, 26 mai 1926, p. 389.

Le diagnostic des torsions du cordon spermatique. *Congrès de l'Association française d'Urologie*, octobre 1927, p. 382-384.

Sur les torsions du cordon spermatique. *Société de Chirurgie*, 31 octobre 1928, p. 1166-1167.

Sur un volumineux kyste spermatique implanté dans une bifurcation de l'origine du canal déférent. *Société de Chirurgie*, 26 octobre 1927, p. 1146.

## PÉNIS

A propos des indurations des corps caverneux. *Congrès de l'Association française d'Urologie*, octobre 1923, p. 349.

Lymphangite primitive et abcès de la verge à gonocoques sans urétrite. Rapport sur une observation du D<sup>r</sup> LEPINAY. *Société française d'Urologie*, 15 juin 1925, p. 156 157.

Diagnostic du cancer de la verge. *Presse médicale*, 18 septembre 1926, p. 148.

Contribution à l'étude du cancer de la verge. *Thèse de mon élève Jean RICAUD*, Paris, 1927.

## APPAREIL GÉNITAL DE LA FEMME

Affections du rein déterminées par la grossesse et les maladies des organes génitaux de la femme. *Encyclopédie française d'Urologie*, Doin, 1914, t. II, p. 379-454 (15 fig.).

Quelques lésions de l'uretère consécutives aux opérations gynécologiques. Article de mon élève PETRESCO in *Journal d'Urologie*, juin 1928, p. 521-545 (3 fig.).

Contribution à l'étude du traitement des plaies et fistules de l'uretère consécutives aux interventions gynécologiques. *Thèse de mon interne Jean LÉVY*. Paris, 1928.

Embryome vésical ou embryome kystique de l'ovaire ouvert dans la vessie. *Société française d'Urologie*, 11 juillet 1927, p. 215.

Péritonite généralisée par rupture d'un abcès salpingien au cours de manœuvres abortives. *Société anatomique*, 28 janvier 1910, p. 79-82 (1 fig.).

Sur l'origine tuberculeuse de certains pyosalpinx ouverts dans la vessie. *Société française d'Urologie*, 21 juin 1926, p. 201.



Sur la biopsie pré-opératoire dans le cancer utérin. *Société anatomique*, janvier 1908, p. 110.

Trois colpo-hystérectomies abdomino-vaginales pour cancer du col utérin. *Association française pour l'Étude du Cancer*, 23 mai 1910, p. 197-206 (1 fig.).

Les tumeurs Wolffiennes du ligament rond. *Revue de Gynécologie et de Chirurgie abdominale*, juin 1910, p. 511-544 (5 fig.).

Suture par voie sus-pubienne transvésicale d'une fistule vésico-vaginale rebelle. Guérison. Présentation de l'opérée à la *Société de Chirurgie*, juillet 1911. Rapport de M. MICHON, 31 janvier 1912, p. 183-188.

La chirurgie vésicale des fistules vésico-vaginales. Leçon clinique faite à Necker le 6 mars 1912, publiée dans la *Thèse de mon externe GOURVITCH*, Paris, 1912.

A propos de la cure des fistules vésico-vaginales par la voie transvésicale. *Société de Chirurgie*, 25 février 1920, p. 335.

Un ganglion lymphatique dans la cloison recto-vaginale coexistant avec un kyste du vagin et simulant un deuxième kyste. *Société anatomique*, 13 mai 1910, p. 527.