

*Bibliothèque numérique*

medic@

**Mathis, Constant. Titres et liste des  
travaux scientifiques de M. le Dr  
Constant Mathis**

*[Paris?] : [s.n.], [1919 ?].*

**TITRES ET LISTE**  
DES  
**TRAVAUX SCIENTIFIQUES**  
DE  
**M. LE D<sup>r</sup> CONSTANT MATHIS**  
MÉDECIN PRINCIPAL DES TROUPES COLONIALES

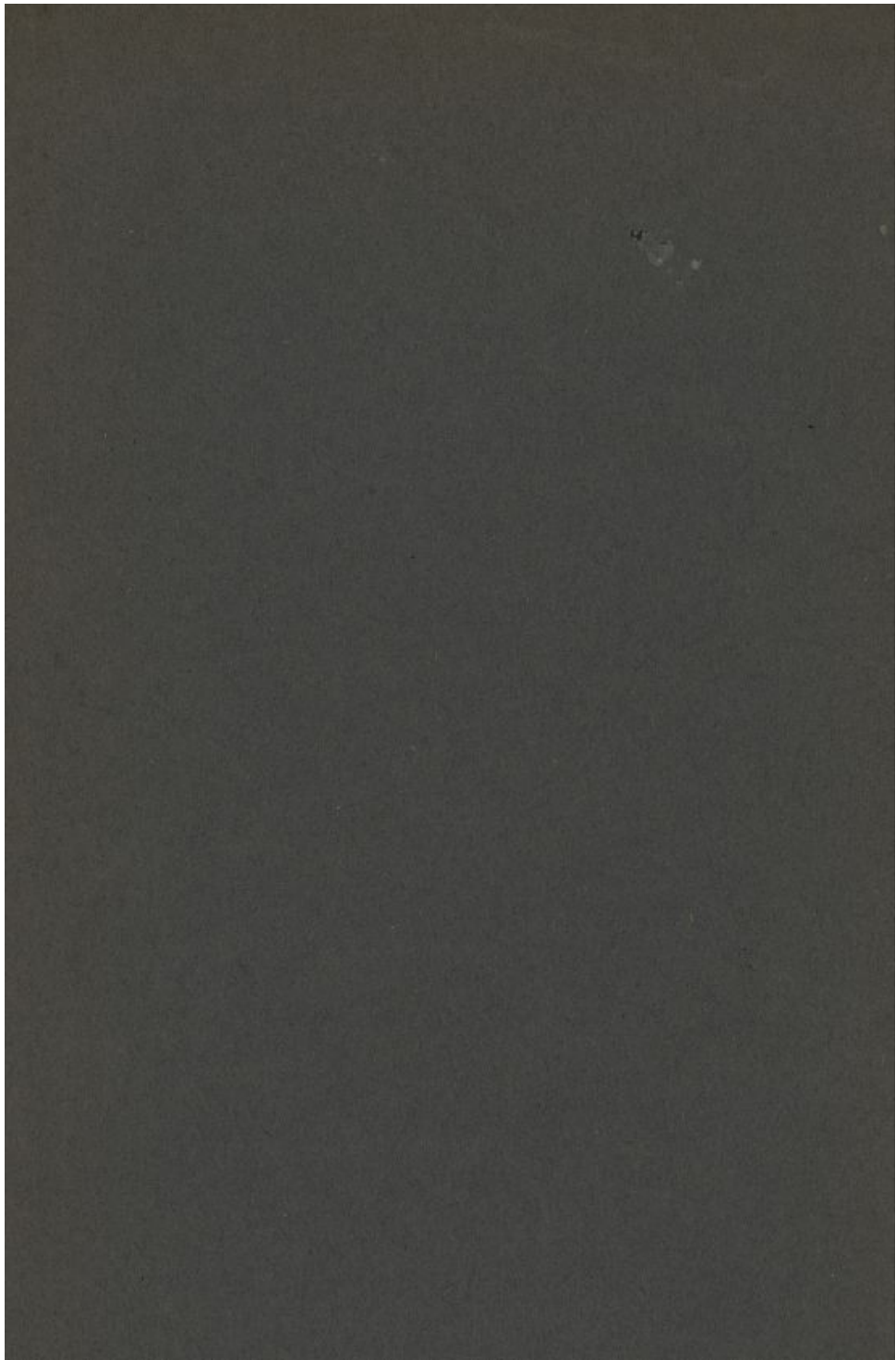
---

132568

T13

N° 12

*A insérer*

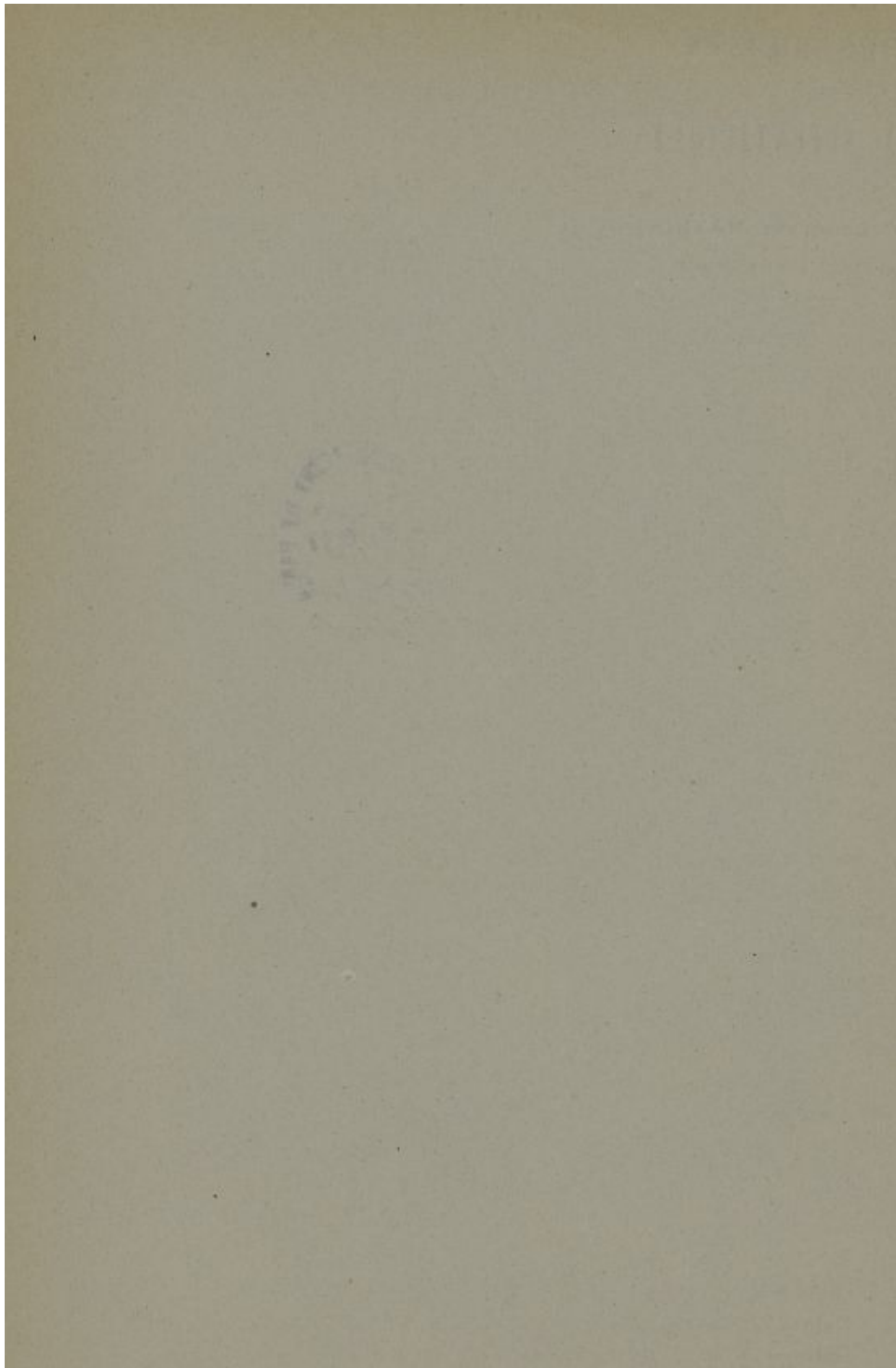


**TITRES ET LISTE**  
DES  
**TRAVAUX SCIENTIFIQUES**  
DE  
**M. LE D<sup>R</sup> CONSTANT MATHIS**  
MÉDECIN PRINCIPAL DES TROUPES COLONIALES

---



0 1 2 3 4 5 6 7 8 9 10



TITRES ET LISTE  
DES  
TRAVAUX SCIENTIFIQUES

DE  
M. LE D<sup>r</sup> CONSTANT MATHIS  
MÉDECIN PRINCIPAL DES TROUPES COLONIALES

TITRES

Docteur en médecine (Novembre 1895).  
Auditeur du Cours de l'Institut Pasteur (Novembre 1905 - Mars 1906).  
Détaché en stage officiel à l'Institut Pasteur (Avril 1906 - Avril 1907).  
Directeur de l'Institut antirabique et bactériologique de Hanoï (d'Avril 1908 à Avril 1914), (de Septembre 1912 à Octobre 1914).  
Médecin-Chef du Laboratoire d'Armée du D. A. L. et de la 8<sup>e</sup> Armée (Juillet 1915 - Janvier 1919).  
Chef du Service de Santé du Cambodge (Juillet 1919). *juillet 1922*  
*Délégué du Ministère des Colonies à l'exposition du Centenaire de Pasteur des 22*  
*Directeur de l'Institut Pasteur de Dakar depuis*  
*février 1924*  
Lauréat de la Faculté de Médecine de Bordeaux.  
1894 — 3<sup>e</sup> année de médecine: Mention très honorable.  
1895 — 4<sup>e</sup> année de médecine: Prix, médaille d'argent.  
Lauréat de l'Académie de Médecine: Prix Monbinne 1912 (avec le D<sup>r</sup> Marcel Leger).



Mention du prix Montyon: Académie des Sciences 1912 (avec le Dr Marcel Leger).  
pour l'ouvrage: *Recherches de parasitologie et de pathologie humaines et animales au Tonkin.* — Paris 1911.

...

Membre correspondant: Société de Biologie.  
Membre associé: Société de Pathologie exotique.  
Membre titulaire: Société de Médecine militaire française.  
Membre titulaire: Société de Zoologie de France.  
Membre d'honneur: Société Médico-chirurgicale de l'Indochine.  
*Membre correspondant: Société belge de médecine tropicale*  
*Membre correspondant: Académie des Sciences coloniales*  
*Président de la Société médico-chirurgicale de*  
*l'Ouest-africain français*

*Chevalier de la Légion d'Honneur 2 avril 1912*  
*Croix de Guerre mars 1918*  
*Officier de la Légion d'Honneur 27 dec 1923*  
*Officier d'Académie 1 mars 1902*  
*Officier de l'Instruction publique 4 avril 1914*

...

*Témoignage officiel de satisfaction du Ministre*  
*de la Marine (1894-1895, 1902)*

*Témoignage officiel de satisfaction du Ministère*  
*des Colonies (1910)*

# TRAVAUX SCIENTIFIQUES

DE M. LE D<sup>R</sup> CONSTANT MATHIS

MÉDECIN PRINCIPAL DES TROUPES COLONIALES

## LISTE CHRONOLOGIQUE DES PUBLICATIONS

~~AU 1<sup>ER</sup> JANVIER 1921~~

au 1<sup>er</sup> juin 1928

### 1901

- 1 État du sang dans la Lèpre nodulaire et dans la Lèpre nerveuse (en collaboration avec M. Sabrazès). *Gaz. hebd. des Sc. méd. de Bordeaux*, 12 janvier 1901.
- 2 État du sang dans la Lèpre nerveuse pure (2<sup>e</sup> note) (en collaboration avec M. Sabrazès). *Gaz. hebd. des Sc. méd. de Bordeaux*, 7 avril 1901.
- 3 Un cas de migraine ophtalmoplégique. *Revue de Médecine*, Novembre 1901.
- 4 Notice sur un arbre aux fleurs-hélices. *Journal officiel de la Guyane française*, 21 décembre 1901.

### 1902

- 5 Trois cas de polynévrites palustres. *Revue de Médecine*, Février 1902.
- 6 Contribution à la géographie médicale de l'ancien Territoire contesté franco-brésilien. *Archives de Médecine navale*, Février 1902.



- 7 Les régions de Cachipour, de Counani et de Carsewenne. *Revue de Géographie*, Mars 1902.
- 8 Deux cas de polynévrites palustres. *Revue de Médecine*, Avril 1902.
- 9 Le développement physique chez les mousses du vaisseau-école "La Bretagne". *Archives de Médecine navale*, Octobre 1902.
- 10 La fleur à hélice. *Revue Scientifique*, 27 décembre 1902.

#### 1906

- 11 Un cas d'épulis de la mâchoire inférieure chez une Annamite. *Ann. d'Hyg. et de Méd. col.*, 1906, p. 457.
- 12 Prophylaxie du paludisme. Rapport au Congrès Colonial de Marseille, VI<sup>e</sup> Division, 3<sup>e</sup> Section, 5 septembre 1906.
- 13 Sensibilité des écureuils au nagana expérimental. *C. R. Soc. de Biologie*, 13 octobre 1906.
- 14 Sur une modification au milieu de Novy-Mac-Neal pour la culture des trypanosomes. *C. R. Soc. de Biologie*, 13 octobre 1906.

#### 1907

- 15 La Thérapeutique actuelle de la trypanosomiase humaine. *Ann. d'Hyg. et de Méd. col.*, 1907, p. 217.
- 16 Le Bérubéri d'après les travaux parus en 1906. *Ann. d'Hyg. et de Méd. col.*, 1907, p. 413.

#### 1908

- 17 Recherches expérimentales sur la fièvre récurrente du Tonkin. *C. R. Soc. de Biologie*, 2 mai 1908.

#### 1909

- 18 La *Microfilaria nocturna* au Tonkin. *Bull. de la Soc. de Path. exotique*, 10 mars 1909.

- 19 La Piroplasmose canine au Tonkin. *Bull. de la Soc. de Path. exotique*, 21 juillet 1909.
- 20 Présence d'un leucocytozoaire chez les chiens du Tonkin. (en collaboration avec M. Leger). *C. R. Soc. de Biologie*, 10 juillet 1909.
- 21 Filaire à embryons sanguicoles d'un Lémurien (en collaboration avec M. Leger). *C. R. Soc. de Biologie*, 17 juillet 1909.
- 22 Leucocytozoon de la Perdrix du Tonkin (en collaboration avec M. Leger). *Ann. Instit. Pasteur*, n° 9, 25 septembre 1909, pp. 740-743, avec une planche.
- 23 Foyers endémiques de Filariose humaine au Tonkin (en collaboration avec M. Leger). *Bull. de la Soc. de Path. exotique*, 1909, pp. 483-486.
- 24 Helminthiase intestinale et hépatique chez les Indigènes du Tonkin et du Nord-Annam (en collaboration avec M. Leger). *Bull. de la Soc. de Path. exotique*, 1909, pp. 488-492.
- 25 Microfilaire de la Poule (en collaboration avec M. Leger). *C. R. Soc. de Biologie*, T. LXVII, 1909, 29 octobre, pp. 407-409.
- 26 Trypanosome de la Poule (en collaboration avec M. Leger). *C. R. Soc. de Biologie*, T. LXVII, 5 novembre 1909, pp. 452-454.
- 27 Leucocytozoon de la Poule (en collaboration avec M. Leger). *C. R. Soc. de Biologie*, T. LXVII, 13 novembre 1909, p. 470.
- 28 Sur un nouveau trypanosome des Serpents du Tonkin (en collaboration avec M. Leger). *C. R. Soc. de Biologie*, T. LXVII, 3 décembre 1909, p. 572.
- 29 Le Paludisme au Tonkin. Index endémique dans les diverses régions (en collaboration avec M. Leger). *Bull. de la Soc. de Path. exotique*, Décembre 1909, p. 577.
- 30 Recherches sur le Leucocytozoon de la Poule, Périodicité des formes sexuées dans le sang (en collaboration avec M. Leger). *C. R. Soc. de Biologie*, T. LXVII, 12 décembre 1909, p. 688.

1910

- 31 La Douve chinoise dans l'Indochine du Nord (en collaboration avec M. Leger). *Bull. de la Soc. Médico-Chirurg. de l'Indochine*, janvier 1910, pp. 19-38.
- 32 Sur un nouveau Leucocytozoon de la Poule (en collaboration avec M. Leger). *C. R. Soc. de Biologie*, T. LXVIII, 8 janvier 1910, p. 22.
- 33 Leucocytozoon d'une Tourterelle (*Turtur humilis*) et d'une Sarcelle (*Querquedula crecca*) du Tonkin (en collaboration avec M. Leger). *C. R. Soc. de Biologie*, T. LXVIII, 22 janvier 1910, p. 118.
- 34 Les porteurs d'Ankylostomes au Tonkin et dans le Nord-Annam (en collaboration avec M. Leger). *Bull. de la Soc. de Path. exotique*, janvier 1910, pp. 32-38.
- 35 Recherches sur le spirochète de la fièvre récurrente du Tonkin (en collaboration avec M. Leger). *Bull. de la Soc. Médico-Chirurg. de l'Indochine*, n° 2, 1910, pp. 49-70.
- 36 Sensibilité de la souris blanche au spirochète de la fièvre récurrente du Tonkin (en collaboration avec M. Leger). *Bull. de la Soc. de Path. exotique*, Février 1910, pp. 75-80.
- 37 Distribution géographique de la Filariose humaine dans l'Indochine du Nord (en collaboration avec M. Leger). *Bull. de la Soc. de Path. exotique*, Mars 1910, pp. 142-145.
- 38 La Faune anophélienne du Tonkin (1<sup>re</sup> note). Hanoï et ses environs (en collaboration avec M. Leger). *Bull. de la Soc. Médico-Chirurg. de l'Indochine*, 1910, pp. 158-165.
- 39 Un cas de bilharziose intestinale, contractée à la Guadeloupe, observée au Tonkin (en collaboration avec M. Baujean). *Bull. de la Soc. Médico-Chirurg. de l'Indochine*, 1910, pp. 174-178.
- 40 Douve oculaire de la Poule (en collaboration avec M. Leger). *Bull. de la Soc. Path. exotique*, avril 1910, pp. 245-251.
- 41 La Filariose humaine dans l'Indochine du Nord (en collaboration avec M. Leger). *Bull. de la Soc. Médico-Chirurg. de l'Indochine*, 1910, T. I, pp. 261-286.



- 42 Immunité conférée au Macaque par le spirochète de la fièvre récurrente du Tonkin (en collaboration avec M. Leger). *Bull. de la Soc. de Path. exotique*, 1910, pp. 422-424.
- 43 Le Paludisme au Tonkin. — Index endémique pendant la saison fraîche (en collaboration avec M. Leger). *Bull. de la Soc. de Path. exotique*, 1910, pp. 465-470.
- 44 Parasites sanguicoles d'un Passereau du Tonkin (*Ixus hainanus*: bouboul de l'île d'Hainan) (en collaboration avec M. Leger). *C. R. Soc. de Biologie*, T. LXLIX, 1910, p. 30.
- 45 La Faune anophélienne du Tonkin (2<sup>e</sup> note). Le Delta et la Moyenne région (en collaboration avec M. Leger). *Bull. de la Soc. Médico-Chirurg. de l'Indochine*, T. I, n<sup>o</sup> 7, 1910.
- 46 Procédé pour la détermination rapide de la formule leucocytaire (en collaboration avec M. Seguin). *Ann. d'Hyg. et de Méd. col.* 1910, p. 338.
- 47 Sur un cas de fièvre bilieuse hémoglobinurique. *Ann. d'Hyg. et de Méd. col.* 1910, p. 340.
- 48 Parasitisme intestinal et hépatique chez les Indigènes de l'Indochine du Nord (Trématodes et Nématodes) (en collaboration avec M. Leger). *Ann. d'Hyg. et de Méd. col.* 1910, pp. 459-484.
- 49 Nouvelles recherches sur *Leucocytozoon Sabrezei* et *Leucocytozoon Caulleryi* de la Poule domestique du Tonkin (en collaboration avec M. Leger). *Bull. de la Soc. Path. exotique*, octobre 1910, pp. 505-510.
- 50 Sur *Trypanosoma clariae* (Montel 1905) d'un poisson d'Indochine: *Clarias macrocephalus* (en collaboration avec M. Leger). *C. R. Soc. de Biologie*, T. LXIX, 1910, p. 349.
- 51 Trypanoplasme d'un poisson du Tonkin: *Clarias macrocephalus* (en collaboration avec M. Leger). *C. R. Soc. de Biologie*, T. LXIX, 1910, p. 351.
- 52 Sur un Flagellé: *Prowazekia Weinbergi* n. sp., fréquemment observé dans les selles de l'homme (en collaboration avec M. Leger). *Bull. de la Soc. Méd.-Chirurg. de l'Indochine*, 1910, n<sup>o</sup> 9, p. 471.

- 53 La Faune anophélienne du Tonkin (3<sup>e</sup> note). La Haute région (en collaboration avec M. Leger). *Bull. de la Soc. Méd.-Chirurg. de l'Indochine*, 1910, p. 491.
- 54 Helminthiase intestinale chez les Européens au Tonkin (en collaboration avec M. Leger). *Bull. de la Soc. Méd.-Chirurg. de l'Indochine*, 1910, p. 517.
- 55 Paludisme et Anophélines dans la vallée de la Rivière Claire, de Tuyen-Quang à Ha-Giang (en collaboration avec M. Leger). *Bull. de la Soc. de Path. exotique*, 1910, pp. 632-636.
- 56 Hémoproteus de quelques oiseaux du Tonkin (en collaboration avec M. Leger). *Bull. de la Soc. de Path. exotique*, 1910, p. 704.

### 1911

- 57 Diminution du taux des Éosinophiles dans l'hépatite suppurée amibienne (en collaboration avec MM. Leger et Jouveau-Dubreuil). *Bull. de la Soc. Méd.-Chirurg. de l'Indochine*, 1911, pp. 28-46.
- 58 Recherches de parasitologie et de pathologie humaines et animales au Tonkin (avec préface de A. Calmette et F. Mesnil (en collaboration avec M. Leger). Paris. — Masson. 1 vol. in-8 de VIII-451 pages, 14 pl. en couleurs. Ouvrage récompensé par l'Académie des Sciences: Mention du prix Montyon, et par l'Académie de Médecine: prix Monbinne.
- 59 La Faune anophélienne dans ses rapports avec l'endémie palustre (en collaboration avec M. Leger). *Bull. de la Soc. Méd.-Chirurg. de l'Indochine*, 1911, T. II. pp. 83-95.
- 60 Microfilaires sanguicoles de quelques oiseaux du Tonkin (en collaboration avec M. Leger). *C. R. Soc. de Biologie*, 1911, T. LXX, p. 60.
- 61 Du taux des Éosinophiles dans la dysenterie amibienne (en collaboration avec MM. Leger et Jouveau-Dubreuil). *Bull. de la Soc. Méd.-Chirurg. de l'Indochine*, 1911, T. II, pp. 200-205.
- 62 Leucocytozoon d'un Paon, d'un Crabier et d'un Bengali (en collaboration avec M. Leger). *C. R. Soc. de Biologie*, 1911, T. LXX, p. 210.



- 63 Spirochète du Lapin (en collaboration avec M. Leger). *C. R. Soc. de Biologie*, 1911, T. LXX. p. 212.
- 64 Fièvre récurrente indochinoise (en collaboration avec MM. Gaide et Leger). In: *Traité de pathologie exotique* de Grall et Clarac, pp. 282-292. — Paris, Baillière & fils, 1911.
- 65 *Fasciolopsis Buski* au Tonkin. Son extrême rareté chez l'homme, sa fréquence chez le porc (en collaboration avec M. Leger). *Bull. de la Soc. de Path. exotique*, 1911, T. IV, p. 200.
- 66 Contribution à l'hématologie du bérubéri et du scorbut (en collaboration avec M. Leger). *Bull. de la Soc. de Path. exotique*, 1911, T. IV. p. 315.
- 67 De l'image d'Arneth dans le bérubéri et le scorbut (en collaboration avec M. Leger). *Bull. de la Soc. de Path. exotique*, 1911, T. IV, p. 320.
- 68 Trypanosomes des crapauds du Tonkin (en collaboration avec M. Leger). *C. R. Soc. de Biologie*, 1911, T. LXX, pp. 956 et 1008.
- 69 Traitement du Surra par l'arsénophénylglycine d'Ehrlich (en collaboration avec M. Leger). *Bull. de la Soc. de Path. exotique*, 1911, T. IV, p. 403.
- 70 Le Paludisme au Tonkin (en collaboration avec M. Leger). *Ann. d'Hyg. et de Méd. col.*, 1911, n° 2-3.
- 71 Hémogrégarines de reptiles et de batraciens du Tonkin (en collaboration avec M. Leger). *Bull. de la Soc. de Path. exotique*, 1911, T. IV, p. 446.
- 72 Trypanosomes de poissons d'eau douce du Tonkin (en collaboration avec M. Leger). *C. R. Soc. de Biologie*, 1911, T. LXXI, p. 185.
- 73 Plasmodium des Macaques du Tonkin (en collaboration avec M. Leger). *Ann. Institut Pasteur*, 1911, T. XXV, pp. 593-600.
- 74 Trypanosomes des Batraciens du Tonkin (en collaboration avec M. Leger). *Ann. Institut Pasteur*, 1911, T. XXV.
- 75 Des variations de la formule leucocytaire dans le bérubéri (en collaboration avec M. Leger). *Ann. d'Hyg. et de Méd. col.*, 1911, p. 727.

- 76 Cultures de *Leishmania infantum* et *L. tropica* sur milieux au sang chauffés. *C. R. Soc. de Biologie*, 2 décembre 1911, p. 538.

**1912**

- 77 Nature des cellules-hôtes des Leucocytozoon (en collaboration avec M. Leger). *Bull. de la Soc. de Path. exotique*, 1912, p. 77.

**1913**

- 78 Dispositif permettant de transformer une étuve à température constante chauffée au pétrole en étuve électrique (en collaboration avec M. Heymann). *Bull. de la Soc. Méd.-Chirurg. de l'Indochine*, 1913, T. IV.
- 79 Recherche des kystes d'Amibes dans les selles de l'homme. *Bull. de la Soc. Méd.-Chirurg. de l'Indochine*, 1913, T. IV.
- 80 Entamibes des singes. *Bull. de la Soc. Méd.-Chirurg. de l'Indochine*, 1913, T. IV, n° 8, pp. 388-409, avec quatre planches.
- 81 Les porteurs de kystes de l'Amibe dysentérique et la prophylaxie de la dysenterie amibienne. *Bull. de la Soc. Méd.-Chirurg. de l'Indochine*, 1913, T. VI, n° 10, pp. 474-481.
- 82 Myiases (en collaboration avec M. Leger). In: *Traité de pathologie exotique de Grall et Clarac*, T. VI. — Paris, J.-B. Baillière & fils, 1913.
- 83 Ankylostomiase (en collaboration avec M. Leger). In: *Traité de pathologie exotique de Grall et Clarac*, T. VI. — Paris, J.-B. Baillière & fils, 1913.
- 84 Bilharzioses (en collaboration avec M. Leger). In: *Traité de pathologie exotique de Grall et Clarac*, T. VI. — Paris, J.-B. Baillière & fils, 1913.

**1914**

- 85 Troubles intestinaux dus au protozoaire flagellé: *Lambliia intestinalis*. *Bull. de la Soc. Méd.-Chirurg. de l'Indochine*, 1914, T. V, n° 2.

- 86 Procédé rapide de fixation et de coloration pour reconnaître aisément les kystes d'amibes dans les selles. *Bull. de la Soc. Méd.-Chirurg. de l'Indochine*, 1914, T. V, n° 5.
- 87 Le Vaccin antigonococcique de C. Nicolle et L. Blaizot, dans le traitement des complications de la blennorrhagie (en collaboration avec MM. Heymann et Baujean). *Bull. de la Soc. Méd.-Chirurg. de l'Indochine*, 1914, T. V, n° 6.
- 88 Nouvelles recherches sur l'index endémique du paludisme au Tonkin (en collaboration avec M. Heymann). *Bull. de la Soc. Méd.-Chirurg. de l'Indochine*, 1914, T. V, n° 6.
- 89 Évolution d'un trypanosome dans le liquide salivaire d'un moustique. *C. R. Soc. de Biologie*, 4 juillet 1914, T. LXXVII, p. 297.

#### 1915

- 90 La réaction de Wassermann dans la lèpre (en collaboration avec M. Baujean). *Bull. de la Soc. de Path. exotique*, T. VIII, n° 5, 12 mai 1915.
- 91 La réaction de Wassermann dans le paludisme (en collaboration avec M. Heymann). *Bull. de la Soc. de Path. exotique*, T. VIII, n° 5, 12 mai 1915.

#### 1916

- 92 L'Amibe de la dysenterie (en collaboration avec M. Mercier). *Bulletin de l'Institut Pasteur*, T. XIV, 15 novembre 1916.
- 93 Les kystes d'*Entamoeba dysenteriae* (en collaboration avec M. Mercier). *C. R. Soc. de Biologie*, 13 novembre 1916, T. LXXIX, p. 980.
- 94 La division simple chez *E. dysenteriae* (en collaboration avec M. Mercier). *C. R. Soc. de Biologie*, 18 novembre 1916, T. LXXIX, p. 982.

#### 1917

- 95 A propos du cycle évolutif de l'Amibe dysentérique (en collaboration avec M. Mercier). *Bull. et Mém. Soc. Méd. Hôpitaux*, Paris, 12 janvier 1917, p. 30.



- 96 Identification des Kystes des entamibes intestinales de l'homme (en collaboration avec M. Mercier). *Presse médicale*, 22 février 1917, p. 114.
- 97 Existe-t-il des Kystes à plus de quatre noyaux chez *E. dysenteriae*? (en collaboration avec M. Mercier). *Bull. de la Soc. de Path. exotique*, T. X, Mars 1917, pp. 165-170.
- 98 La Schizogonie chez les entamibes intestinales de l'homme (en collaboration avec M. Mercier). *Bull. de la Soc. de Path. exotique*, T. X, Avril 1917, pp. 311-322.
- 99 Affinités d'*Entamoeba Legeri* Mathis et d'*E. coli* (en collaboration avec M. Mercier). *Arch. Zool. expér. et gén.*, T. LVI, 1917, N et R, pp. 63-72.
- 100 Le soi-disant Chromidium des kystes des entamibes intestinales de l'homme (en collaboration avec M. Mercier). *Bull. de la Soc. de Path. exotique*, Juillet 1917, pp. 536-538.
- 101 Existe-t-il des races d'*Entamoeba dysenteriae*? (en collaboration avec M. Mercier). *C. R. Soc. de Biologie*, T. LXXX, p. 791.
- 102 A propos du soi-disant Chromidium des kystes des Entamibes (en collaboration avec M. L. Mercier). *Bull. de la Soc. de Path. exotique*, T. X., p. 866.

#### 1918

- 103 Kystes gamogoniques et schizogoniques chez *Entamoeba ranarum* (en collaboration avec M. L. Mercier). *Bull. de la Soc. de Path. exotique*, T. XI, p. 47.
- 104 Note sur le danger de l'amibiase aux Armées. *C. R. Soc. de Biologie*, Décembre 1918.

#### 1919

- 105 La Réaction de Bordet-Wassermann selon la technique de Calmette et Massol (en collaboration avec M. P. Labougle). *Presse médicale*, 27 janvier 1919.
- 106 Les difficultés dans la recherche et la diagnose des entamibes intestinales de l'homme, *Paris médical*, 17 mai 1919, p. 389.

1920

107. L'Amibe de la dysentérie, in Traité de pathologie exotique de Grall et Clarac, Paris, J-B Baillière et fils.

1922

108. Réceptivité du nourrisson à la peste septicémique. Bull. Soc. path. exotique, 1922, no 10, p. 220.

1923

109. La musaraigne, réservoir de virus pesteux au Cambodge. Bull. Soc. path. exotique, 1923, no 5, p. 158.

110. La lutte contre la peste à Phnom-Penh (Cambodge). Bull. Soc. path. exotique, 1923, no 9, p. 668.

111. La réaction de Bordet-Wassermann dans la lèpre, 3ème Conférence internationale de la lèpre, juillet 1923.

112. Au sujet de la prophylaxie de la lèpre au Cambodge. 3ème Conférence internationale de la lèpre, juillet 1923.

1924

113. A propos de la vaccination des nourrissons noirs contre la tuberculose par le vaccin B.C.G. Bull. Soc. path. exotique, 1924, no 10, p. 938.

1925

114. Sur la nature de l'épidémie de glossites observée au Sénégal (En collaboration avec M.R. Guillet). Bull. Soc. Path. exotique, 1925, no 8, p. 680.

1926

116. Réceptivité du lapin au spirochète de la musaraigne (en collaboration avec M.R. Guillet) Bull. Soc. Path. exotique, 1926, no 6, p. 504.

117. Virulence pour l'homme du spirochète de la musaraigne. C.R. Acad. des Sciences, 4 octobre 1926 t. 183, p. 574.

+ 115. Réceptivité du sous-guise au spirochète d'obermeyer (en collaboration avec M.R. Guillet) Bull. Soc. path. exot 1926, n° 8 p. 686.



107. L'Amibe de la dysenterie, in *Traité de gastro-entérologie* de Grail et Glaser, Paris, 1917, 2-3.

108. *Bull. Soc. Path. exotique*, 1917, no 10, p. 238.

109. *Bull. Soc. Path. exotique*, 1917, no 10, p. 238.

110. La lutte contre la peste à Bon-Bon (Cambodge). *Bull. Soc. Path. exotique*, 1917, no 10, p. 238.

111. La réaction de Bordet-Wassermann dans la peste à Bon-Bon (Cambodge). *Bull. Soc. Path. exotique*, 1917, no 10, p. 238.

112. Au sujet de la prophylaxie de la peste à Bon-Bon (Cambodge). *Bull. Soc. Path. exotique*, 1917, no 10, p. 238.

113. La réaction de Bordet-Wassermann dans la peste à Bon-Bon (Cambodge). *Bull. Soc. Path. exotique*, 1917, no 10, p. 238.

114. La réaction de Bordet-Wassermann dans la peste à Bon-Bon (Cambodge). *Bull. Soc. Path. exotique*, 1917, no 10, p. 238.

115. La réaction de Bordet-Wassermann dans la peste à Bon-Bon (Cambodge). *Bull. Soc. Path. exotique*, 1917, no 10, p. 238.

116. Réceptivité du lapin au spirochète de la peste à Bon-Bon (Cambodge). *Bull. Soc. Path. exotique*, 1917, no 10, p. 238.

117. Virulence pour l'homme du spirochète de la peste à Bon-Bon (Cambodge). *Bull. Soc. Path. exotique*, 1917, no 10, p. 238.

118. Virulence pour l'homme du spirochète de la peste à Bon-Bon (Cambodge). *Bull. Soc. Path. exotique*, 1917, no 10, p. 238.

119. Virulence pour l'homme du spirochète de la peste à Bon-Bon (Cambodge). *Bull. Soc. Path. exotique*, 1917, no 10, p. 238.

120. Virulence pour l'homme du spirochète de la peste à Bon-Bon (Cambodge). *Bull. Soc. Path. exotique*, 1917, no 10, p. 238.

118. Culture in vitro du spirochète de la musaraigne (en collaboration avec M. Galloway) C.R. de la Société de biologie, oct. 1926, no 29, p. 878.

119. Amibiase in traité de Gilbert et Carnot, Paris J.B. Baillière et fils

107 L'Amibe de la dysenterie. In: 1927 de pathologie exotique de Grall et Charac. T. IV. — Paris, J. B. Baillière & fils

120. Nouveau cas de fièvre récurrente contractée à Dakar (en collaboration avec MM. Durieux et Ews) - tifeief. Bull. Soc. path. exotique no 5, p. 441. 1927.

121. Foyer endémique de typhus récurrent à Dakar, Bull. Soc. path. exotique, 1927, no 4, p. 701.

122. Réceptivité des animaux de laboratoire vis-à-vis du spirochète récurrent humain de Dakar, Bull. Soc. path. exotique 1927, no ~~3~~ <sup>4</sup>, p. 626.

123. Immunité conférée à la souris grise par diverses souches de virus récurrent humain isolées à Dakar. Bull. Soc. path. exotique, 1927, no 10, p. 1038.

124. Inoculation de sang et d'urine de jaunes (en collaboration de MM. Cazanove et Bacqué). Bull. Soc. path. exotique, 1927, no 10, p. 1025.

1928

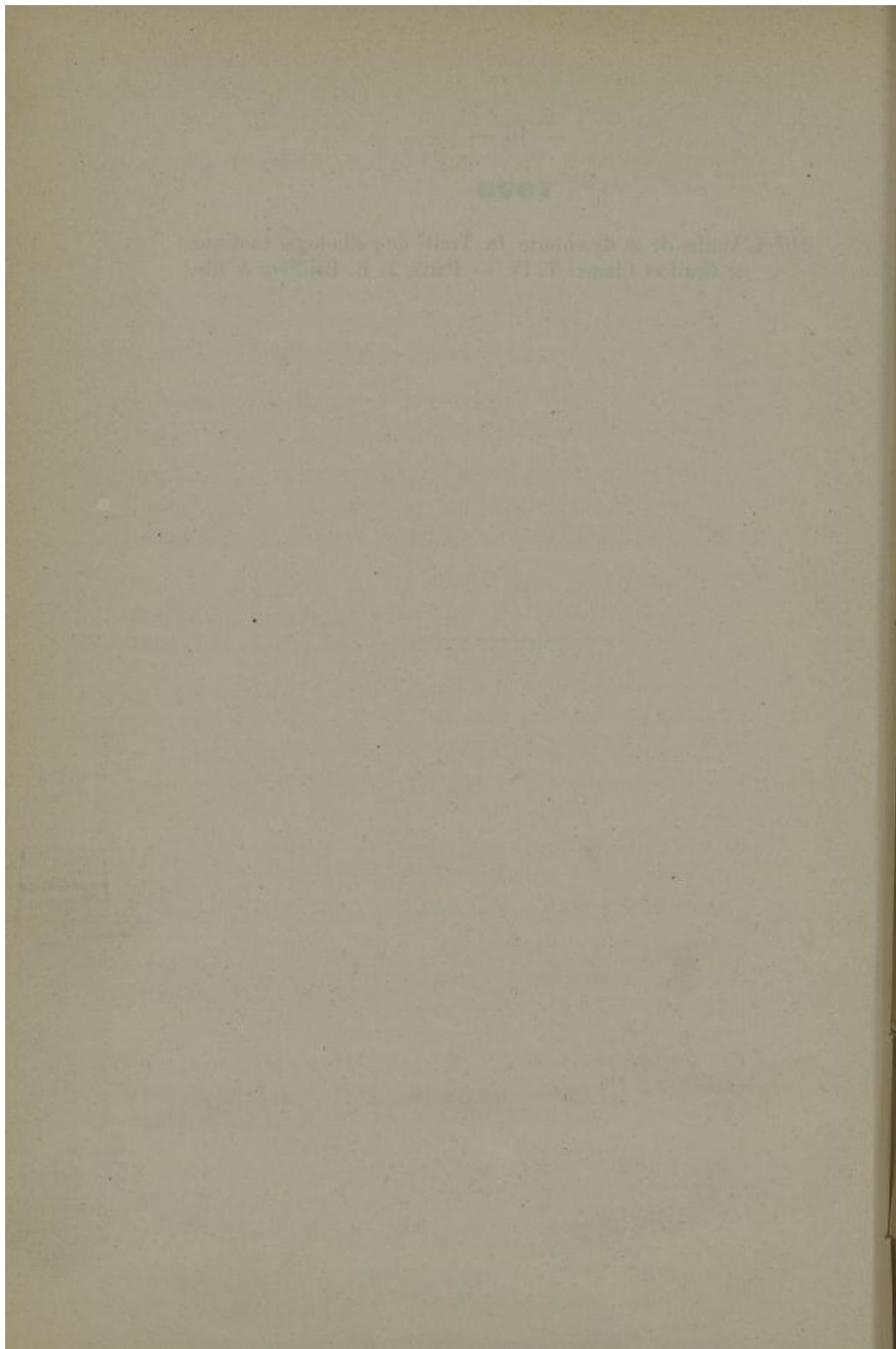
125. Identité du spirochète de la musaraigne et du spirochète humain dakarois, Bull. Soc. path. exotique C.R. Acad. des Sciences, 3 Janvier 1928, p. 46.

126. Transmission expérimentale du spirochète de la musaraigne par le pou. C.R. Acad. des Sciences, 16 Janvier 1928, p. 177.

127. Sensibilité du Macacus rhesus au virus de la fièvre jaune. C.R. Acad. des Sciences, 17 Février, p. 60. (en collaboration avec MM. Sellards et Laigret)

128. Au sujet des précautions à prendre dans l'étude des virus récurrents. Bull. Soc. path. exotique, 1928 no 2, p. 179.

130. Transmission expérimentale au singe du spirochète de la musaraigne par le pou. Bull. Soc. path. exotique, 1928, no 2, p. 174.





## ORDRE ANALYTIQUE DES TRAVAUX

### I. — PATHOLOGIE EXOTIQUE

#### Paludisme

Prophylaxie du paludisme, n° 12.

La réaction de Bordet-Wassermann dans le paludisme, n° 91.

Le Paludisme au Tonkin, nos 29, 43, 70 et 88.

Polynévrites Palustres, nos 5 et 8.

Sur un cas de fièvre bilieuse hémoglobinurique, n° 47.

La Faune anophélienne du Tonkin, nos 38, 45 et 53.

La Faune anophélienne dans ses rapports avec l'endémie palustre, nos 55 et 59.

#### Dysenterie amibienne et Hépatite suppurée

Taux des Éosinophiles dans la dysenterie amibienne et l'hépatite suppurée, nos 57 et 61.

Recherche des kystes amibiens dans les selles, nos 79, 86, 96 et 106.

Les porteurs de kystes de l'Amibe dysentérique et la prophylaxie de la dysenterie amibienne, n° 81.

L'Amibe de la dysenterie, nos 92, 93, 94, 95, 96, 97, 98, 99, 100, 104 et 107, 85(bis), 119.

#### Flagellés intestinaux de l'homme

Sur un flagellé: *Prowazekia Weinbergi*, n. sp. fréquemment observé dans les selles de l'homme, n° 52.

Troubles intestinaux dûs au protozoaire flagellé: *Lambliia intestinalis*, n° 85.

*Fièvre jaune*

*Inoculations aux cobayes 124*

- Typus recurrens à Dakar* 120, 121, 122, 123  
Fièvre récurrente  
Fièvre récurrente indochinoise, n° 64.  
Recherches expérimentales sur la fièvre récurrente du Tonkin, nos 17 et 35.  
Sensibilité de la souris blanche au spirochète tonkinois, n° 36.  
Immunité conférée au macaque par le spirochète tonkinois, n° 42.  
*Recurrence à bout* 114

#### Helminthiase intestinale et hépatique

- Parasitisme intestinal et hépatique au Tonkin, nos 24, 48 et 54.  
Ankylostomiasés, nos 34 et 83.  
Bilharzioses, nos 39 et 84.  
Douve chinoise, n° 31.  
*Fasciolopsis Buski*, n° 65.

#### Béribéri

- Hématologie du béribéri, nos 66, 67 et 75.

#### Lèpre

- État du sang dans la lèpre nerveuse pure et dans la lèpre nodulaire, nos 1 et 2.  
La réaction de Bordet-Wassermann dans la lèpre, n° 90.  
*Prophylaxie de la lèpre* 111

#### Filariose humaine

- La *Microfilaria nocturna* au Tonkin, n° 18.  
La filariose humaine dans l'Indochine du Nord, nos 23, 37 et 41.

*Peste*  
*La peste au Cambodge* 108, 109, 110

## II. — MÉDECINE

#### (Divers)

- Épulis de la mâchoire inférieure, n° 11.  
Un cas de migraine ophtalmoplégique, n° 3.  
Thérapeutique actuelle de la trypanosomiasse humaine, n° 15.  
Le Béribéri, d'après les travaux parus en 1906, n° 16.  
Le Vaccin antigonococcique de Ch. Nicolle et L. Blaizot, n° 87.  
La réaction de Bordet-Wassermann, nos 105, 90 et 91.  
*Vaccination contre la tuberculose* 112  
*La nature d'une éruption de shoshites* 113



### III. — TECHNIQUE

Sur une modification au milieu de Novy-Mac-Neal pour la culture des trypanosomes, n° 14.

Procédé pour la détermination rapide de la formule leucocytaire, n° 46.

Cultures de *Leishmania infantum* et *L. tropica* sur milieux au sang chauffés, n° 76.

Dispositif permettant de transformer une étuve à température constante chauffée au pétrole en étuve électrique, n° 78.

Procédé rapide de fixation et de coloration pour reconnaître aisément les kystes d'amibes dans les selles, n° 86.

*Précautions à prendre dans l'étude des virus récurrents n° 128*

### IV. — PARASITOLOGIE ANIMALE

#### Amibes

Entamibes des Singes, nos 80 et 99.

Entamibes des Batraciens n° 103.

#### Plasmodium

Plasmodium des Macaques du Tonkin, n° 73.

#### Hæmoproteus

Hæmoproteus de quelques oiseaux du Tonkin, nos 44 et 56.

#### Leucocytozoon

Leucocytozoon de la Perdrix du Tonkin, n° 22.

*L. Sabrezei* et *L. Cautleryi* de la Poule domestique, nos 22, 27, 30, 32 et 49.

Leucocytozoon de divers oiseaux du Tonkin, nos 33 et 62.

Nature des cellules-hôtes des Leucocytozoon, n° 77.

#### Babesia

La Piroplasmose canine au Tonkin, n° 19.

### Hæmogregarina

Présence d'un leucocytozoaire chez les chiens du Tonkin, n° 20.  
Hémogrégarines de reptiles et de batraciens du Tonkin, n° 71.

### Spirocheta

Spirochète du Lapin, n° 63.

*Spirocheta de la Musaraigne 115, 116, 117, 118*

### Trypanosomes

Sensibilité des écureuils au nagana expérimental, n° 13.

Traitement du Surra par l'arsénophénylglycine d'Ehrlich, n° 69.

Trypanosomes des serpents du Tonkin, n° 28.

Trypanosomes des batraciens du Tonkin, nos 68 et 74.

Trypanosomes de la Poule et de quelques oiseaux du Tonkin, nos 26 et 58.

Trypanosomes de quelques poissons du Tonkin, nos 50, 58 et 72.

Évolution d'un trypanosome dans le liquide salivaire d'un moustique, n° 89.

### Trypanoplasmes

Trypanoplasmes de quelques poissons du Tonkin, n° 51.

### Helminthes

Filaire à embryons sanguicoles d'un Lémurien, n° 21.

Microfilaire de la Poule, n° 25.

Microfilaires sanguicoles de quelques oiseaux du Tonkin, n° 60.

Douve oculaire de la Poule, n° 40.

## V. — TRAVAUX DIVERS

Contribution à la géographie médicale de l'ancien Territoire contesté franco-brésilien, nos 6 et 7.

Le développement physique chez les mousses du vaisseau-école "La Bretagne", n° 9.

La fleur à hélice, nos 4 et 10.

Dans l'ouvrage publié en collaboration avec M. Leger: *Recherches de parasitologie et de pathologie humaines et animales au Tonkin* (n° 58) sont réunis la plupart des travaux publiés au 31 août 1911 et concernant la pathologie tonkinoise.

Dans cet ouvrage se trouvent en outre traités quelques sujets non mentionnés dans l'exposé précédent, notamment: Le Pseudo-sable intestinal, les Corps de Kurloff et de Todd, etc..., etc....

## VI. — TRAVAUX DIDACTIQUES

Articles dans *Traité de Pathologie exotique* de Grall et Clarac.  
Fièvre récurrente indochinoise.

Myiases.

Ankylostomiases.

Bilharzioses.

L'Amibe de la dysenterie

*Amibvase in Traité de médecine de Gilbert et Carot*

---