

*Bibliothèque numérique*

**medic@**

**RÖSSLIN, ROESLIN, Eucharius. De  
partu hominis**

*Francfort, Ch. Egen, 1556.*

*Cote : 35201*



**(c) Bibliothèque interuniversitaire de médecine (Paris)**  
Adresse permanente : <http://www.bium.univ-paris5.fr/hist/med/medica/cote?35201>

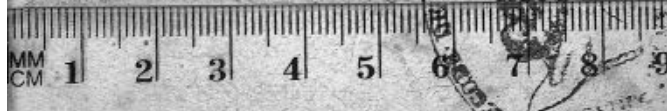
# DE PARTU

HOMINIS, ET QVAE  
CIRCA IPSVM ACCIDVNT,  
adeoq; de parturientum & infantium  
morbis atque cura, Libellus  
D. Eucharj Rhodio-  
nis, Medici.

35201



Cum Privilegio Imperiali  
FRANC. Apud Her. Chr. E.



# ERV DITISS. VIRO

D. EVCHARIO RHODIONI,

Medico Francofortensi, Christianus

Egenolphus S.

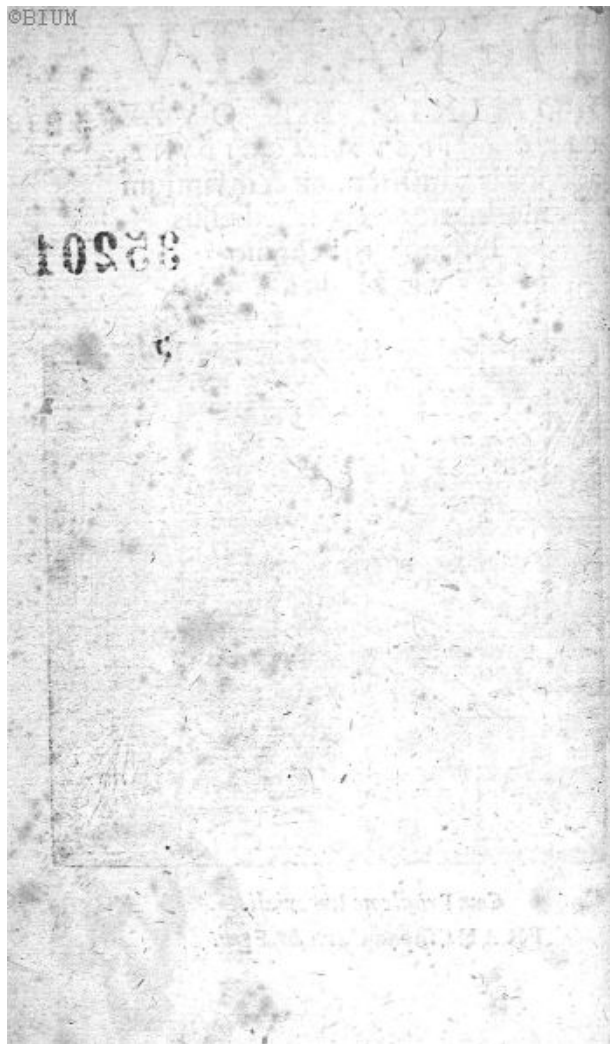


OMINEM, siue pri-  
morum parentum  
delicto, siue alio  
quopiã diuino cõ-  
silio, inter cætera  
animantia, ut quam ægerrimè, ne-  
que procul à mortis periculo pro-  
generari, ita quàm facillimè inte-  
rire, si cui non satis testatum, euen-  
tus certè ipse quotidie ponit ob-  
oculos. Nil mirum itaque, si or-  
tum nostrum penitius cõsideran-  
tes, & uitæ, uti quæ nõ paruo con-  
stiterit, & omnis conuersationis  
nostræ, non mediocrem simus ha-  
bituri rationem. Qua re, ornatif-  
sime uir, illectus, ut opinor, olim  
humanitatis tuæ, cui bene sit in Do

## P R A E F A T I O.

mino, genitor, cuius in hac urbe  
tu & nomen refers & functionē,  
libellum quendam de partu homi  
nis, & quæ circa ipsum accidunt,  
edidit Germanicè, qui in tot mil.  
le descriptus exemplaria, non me  
diocri parturientum, obstetricū,  
ac Medicorum denique compen  
dio, tota distrahitur Germania.  
Eum multoties exterarum Natio  
num eruditi cōplures Latino idio  
mate excudi, à me cum plerisque  
alijs, contendebant, Germanos,  
quib. indies eiusmodi in omni di  
sciplinarū genere, uenustuli exo  
riantur libelli, se longè feliciores  
causantes. Quorum precibus eò  
alacrius, quòd inde quasi hæredi  
tario iure, ad eruditionem tuam,  
cui omnia debeo, ac optimum pa  
rentem, non uulgarem honorem  
redi.





rediturum præuiderim, obsequutus, amico cuidam docto iuxta ac sincero, in Latinam linguam libellum uertendum detuli, qui uel tua causa, quæ est uiri humanitas, id laboris lubens subiit, licet à sua professione id opus ualde esset alienum. Quanquam, ut ego puto, ob hanc uersionem, nõ minus illi se, tam Latini quàm Germani, tuo parenti de editione Germanica, debere fatebuntur. Vale. Anno 1532.

A ;

## PROLOGVS.



OSTEA quàm cœlestis ille rerum omnium parens Deus, secundū ineffabilem suam prouidentiam hominē ab initio creatum, æternæ uitæ atq; felicitati destinauit, non satis ille quidem habuit, corpus hoc sensibus ac membris aptum, atq; perfectum ut est, ex nihilo creasse, nisi etiam eas insuper dotes illi adderet, quibus ea quæ ad alendū & conseruandum illud pertinent, inuenire, atq; dijudicare posset. Proinde pro summa illa sua erga nos beneuolentiā, mentem ac rationem nobis indidit, quibus quo ad cœlestia pertinet, ad ipsum quāproxime accederemus, diuinitatisq; tanquam participes essemus, & quod ad curam nostrā atq; humani corporis spectat, omnia quibus ad alendam & custodiendam hanc uitam indagare atq; cognoscere possemus. Nam & hinc arbitror tot præclarissima hominum ingenia, non solum in his inferioribus, atque terrenis rebus, circa plantarum, ac se-

minimus

## DE PARTV HOMINIS. 4

minum potestates, atq; naturam occupata fuisse, uerum etiã in cœlum usq; sensibus, atq; cogitatione ascendisse, siderũq; rationes ac motus, ipsumq; totius uniuersi harmoniam & effectum perscrutando, quid quoquo modo hominum uitæ atq; incolumitatĩ conferret, aut contrã noceret, multiplici studio atq; diligentia didicisse. Tales enim uidemus uetustissimum quidem illum Hippocratem, & qui post eum secuti sunt, Galenum, Auenennam, Rasim, atque alios, quos hic enumerare necesse non est, qui beneficio atq; uirtute Dei, eousque euaserunt, ut quæcunq; uel ad præseruandam uel ad restituendam uitæ humanæ incolumitatẽ, necessaria forent, ea & ingenijs deprehendisse, & ipsa omnibus præstitisse uiderẽtur. Quorum quidem exemplo, cùm omnes nos, qui eadem illa studia ingressi sumus, ea quæ ab illis prodita, & accepta sunt, aliorum usui atque utilitati, quantum fieri potest tradere debeamus; equidem turpe mihi futurũ pu-

.A 4.

taui, si non pro mea quoque facultate, humane uitae atque incolumitati aliqua parte profuissem, praesertim cum non omnibus tot ac tanta illorum uoluntate euoluere liceat, et nostrorum temporum malignitas, doctorum Medicorum copiam non paucim aut semper praebet. Porro cum multa sunt, quorum cognitio his temporibus ut rara, ita ualde necessaria est, tamen in parte aliqua documentum studiorum ac diligentiae me exhibere malui, quam toto opere periclitari, & ceu figulinam in dolio, ut dicitur, auspicari. Et quia in hisce regionibus, in quibus mihi haecenus uiuere contigit, multa ac uaria pericula circa praegnantem, earumque partum, accidere solent, quod ex plerumque quibus obstetricandi munus commissum est, per imperitiam minus ea quae parientibus, aut ex partu laborantibus profunt, aut contra obsunt, intelligunt ac uident, Constitui breues quosdam uelut commentarios super ea re componere, ex quibus meo quidem iudicio, facile omnia illa, quae obesse



obesse solēt. cura præuerti, aut ea que aduersa accidere, curari atq; restitui possunt. Quam quidem meam operam non ijs solū ad quosea maximē pertinet, utilem, sed etiam ijs, qui animum ad hæc studia perdiscenda adpulerunt, & in uniuersum omnibus studiosis gratam fore existimo, præcipuē cū nihil tam deforme ubiq; sit, quā hominem literis atq; eruditione alijs præstantem, ipsum suæ generationis atq; originis rationem atque modum nescire. Cæterū totus hic libellus duodecim capitibus continetur, quorum quid in unoquoq; docetur, hic ex ordine subnotauimus.

Cap. I. Quo situ atque habitu partus in utero quiescit, & quot pelliculis idem circumuoluitur.

Cap. II. Quod tempus pariendi, & qui partus naturales, & qui contra naturam fiunt.

Cap. III. De facili partu, & difficili, & quo pacto facilitas aut difficultas hæc cognosci potest.

Cap. IIII. Quid parientibus maximē

## DE PARTU

agendū, & quomodo aegrè parientibus subueniendum est.

Cap. V. Remedia quæ partū adiuuāt, & facilem reddunt.

Cap. VI. Quomodo Secundina è parientibus eximenda, si ea sponte sua non discessura sit.

Cap. VII. Varij casus, qui circa, aut etiam post partum mulieribus accidunt, quo pacto & quibus remedijs præuerti, atq; curari debent.

Cap. VIII. De abortientibus, & causis abortuum, & quibus remedijs iisdem præcaueri possint.

Cap. IX. De partibus emortuis, & quibus signis cognoscantur, & quomodo.

Cap. X. De recens natis, quomodo fouendi, alendi, & curandi sint.

Cap. XI. De lacte, & nutrice, & quandiu infanti mamma præbenda.

Cap. XII. De varijs morbis & casibus, in quos recens nati incidere solēt, & quomodo iisdem curandi, ut in ultima libri parte habetur.

QVO

## HOMINIS.

QVO SITV AC HABITV  
partus in utero quiescit, & quor pellica  
lis idem circumuoluitur.

## CAP. I.



RADITVRO mihi de  
partu hominis, & quæ cir-  
ca ipsum parientibus acci-  
dunt, necesse uidetur antea  
quàm ad ipsam rem acce-  
dam, de situ atq; dispositio-  
ne, quomodo in utero se  
partus habent, nõn bil cõmonere. Neq; enim facild  
quæ consequuntur, intelligi possunt, ubi cause &  
principia, ex quibusquæq; nascuntur, ignorantur.

Partus igitur in utero ad hunc modũ se habet.  
Principio ipsum quidem caput, in genua pronum  
decumbit, spinam mediocriter inclinatam & in-  
curuam obtinet, crura paululum erecta, tibias ad  
nates complicatas, ut eas tali contingant: brachia  
iuxta hypochondria posita: ulnas secundum cru-  
ra deflexas, manus genibus insidentes, & palmis  
ipsa comprehendentes: faciem leuiter incurua-  
tam, & super manibus insidentem, ut inter medias  
manus & genua nasus conformetur. Vultus & os  
in genua ita obuersa inclinantur, ut nasus quidem  
inter genua dependere, oculi autem, uterq; alteri  
genuum propemodum impressi uideantur, ad eorq;  
totus

## DE PARTU

Partus quidem partus ad interiora uteri aspiciens,  
 et tunc non supinus recubans, formam sphaerae,  
 in se reflexus, et incurvatus, habitu suo exhibet,  
 in hunc modum qui sequitur.



Sunt tamen qui sub mento partum ambas ma-  
 nus transuersim tenere asserant, hoc modo.



Porro circumdant atq; muniunt partum, tres  
 tanquam folliculi, quorum primus reliquos duos,  
 ipsumq;

ipsumq; partum inuoluit, defenditq; à malis humo-  
ribus, qui post conceptū ut superflui & inutiles,  
ex mensuris resistere, qui neq; ad alimēta partus,  
neq; ad incrementū aliquid conferunt, sed mutiles  
atq; ociosi hærēt inter Secundinam (ita enim pri-  
mum hoc inuolucrū uocant) & locos, quos uulgò  
matricem dicunt, donec partus egeratur: tunc e-  
nim inter pariendum unā cum partu & Secundi-  
na, hi quoq; pelluntur, & expurgantur. Atq; hanc  
Secundinā necesse est, ut partus egeratur, ab obste-  
trice dissolui, perinde ut insequētib; trademur.

Proximū folliculū, uulgò Biles uocant, hoc  
inferiora partus, ab umbilico usque integuntur.  
Estq; uarijs ac multis rugis impeditus, & uelut in-  
terseptus. Quem ideo summus ille parens lacuna-  
sum ita & receptibus densum reddidit, quò, quic-  
quid acerbi humoris, ut sunt lotium, sudor, & id  
genus alij, circa partum, colligitur, id omne inno-  
cuum ut esset, neue ad partum penetrando, ipsum  
exulceraret, secundo hoc inuolucro ceu quadam  
deriuatione a torsum diduceretur. Etenim quan-  
diu in utero partus est, lotium emittit, non per de-  
bita membra, sed per uenam, quæ de umbilico ad  
id prominet, ut humores illos in secundi folliculi  
riuos, & lacunas deiciat.

Tertium uerò inuolucrum atq; intimum, rur-  
sum hoc totum quidem partum inuoluit, ac tuetur  
aduersus sui ipsius lotium & humores, etiam duri-  
tens



## DE PARTU

tiem secundine distinet, ne quid ea, durius aut uis  
lenius partui impressa, nocere possit. Et hoc, ut  
Albertus ait, ab obstetricibus, armatura conce-  
ptus, ab Auicenna autem Abgas appellatur.

Ad horum omnium plenorem demonstrationem  
subiunximus quatuor has tabulas.



Prima hac tabula uterum turgidum in anteriore ipsius sede, una longa, et altera transversa sectione diuisimus, uteri fundi tunicarum partes in altera, atque adeò ab extimo foetus inuolucro diducentes.

A. B. C. D. Externa superficies uteri.

F. Primum extimumue foetus inuolucrum.

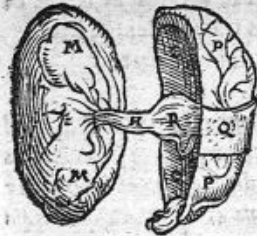
G. G. Secundum H. uteri cervicis pars, cui uena arteria aduata est, quae in uteri fundi sedem dilatatur. I. Dexter uteri testis.



Secunda tabula foetus inuolucra illa ex utero decepta demonstrat. K. Extimum foetus inuolucrum. L. Secundum foetus inuolucrum, pellucidum membranae modo, in ipso complexum cum tertio inuolucro foetum nonnihil conspicit.

Tertia

## HOMINIS.



Tertia tabula extimum foetus inuolucrum & secundū, longa sectione diuisum, ac utroq; à tertio inuolucro seducto, hic unà cum tertio inuolucro adhuc integro, li-

tera M. signato, exhibet. N. Venæ ex primo foetus inuolucro umbilicum petentes. O. Internam foetus inuolucris superficiem indicat. P. Verò externam. Q. externam foetus inuolucris superficiem. R. Internam indicat.



Quarta tabula, foetum omnibus suis tunicis liberum exhibet. M. N. O. P. Q. R. Idem quod tertia tabula. S. Vasorum umbilici progressuna notans.

Atque hæc de habitu atque inuolucris partu tradidisse hoc loco satis, ut puto, fuerit.

QVOD

## QVOD TEMPVS PARIEN

di, & qui partus naturales, & qui  
contra naturam fiunt.

## CAP. II.

**P**ostquam igitur tempus pariendi appetit, id  
quod serè post nonum mensem fit, hebdoma-  
dis à cõceptu circa quadraginta exactis, hæc ple-  
runq; prægnantibus signa accidunt, ex quibus pa-  
riendi laborem instare cognoscunt.

Principiò dolores quidam circa ilia & infe-  
riora umbilici, & ex aduerso in tergo oriuntur.  
Deinde scemora & quæ proxima genitalibus sunt,  
ijsdem doloribus grauantur. Mox inflammari  
incipit, postremò eadem intumescit, humoribusq;  
exundat, ut facillè eius rei significationè prægnan-  
tibus de se relinquat.

Quæ quidem signa posteaquam prægnantibus  
eueniunt, & quæ genitalibus proxima sunt, proti-  
nus intumescunt, ipsum pariendi tempus adesse,  
sciendum est.

Duplices autem partus sunt, quidam secundum  
naturam, quidam contra dicuntur. Qui secundum  
naturam sunt, suo ac legitimo tempore, deinde ius-  
to ac debito modo egeruntur.

Legitimum enim tempus, nonus ut plurimum men-  
sis est. Tamen si nonnunquam fit ut septimo mense  
quædam pariant, & partus ijdem vitales sint.

Octavo uerò mense si qui gignantur, ut hoc quo-  
que

DOVO

que

que interdum fieri uidemus, eorum uita aut nulla,  
aut perquã breuis est, ut Auicenna quoq; testatur.

Modus autem qui naturali partu proprius est,  
eiusmodi esse debet, ut, quemadmodum Albertus  
Magnus tradit, partus in hunc modum egeratur :

Primum, ut caput præcedat, sequantur ceruix  
& humeri, manus autem lateribus applicatæ &  
rectâ in pedes usq; extentæ, cum iisdem ultimò e-  
dantur. Tum autem facies atq; oculi infans ad-  
uersa, ac totus ueluti supinus, ac ore in cælum a-  
spiciente nasci debet, cuius rei exemplum proxi-  
ma Figura exhibet.





Nam ut Albertus tradit, & à nobis antè quoq; memoratū est, partus in utero ita se habet, ut antequàm pariendi tempus aduenit, ad interiora uteri conuerso uultu sedeat, suoq; pectore tergum matris aspiciat. At uerò ubi iam in lucem edendus est, tempusq; pariendi adest, resupinus inuertitur, ita ut capite terrā uersus statuto, pedibusq; in sublime erectis, iam nō amplius tergum matris, sed partem qua exiturus est, aspiciat: ex quo deinde fit ut uultu atque ore supino, ut diximus, cum secundum naturam progreditur, egeri debeat.

Alterum autem, quod ad naturalem modum pariendi attinet, hoc est, ut in exitu partus longius non moretur, aut subsistat, sed statim ac facile & ceu uno quodam impetu, egeratur.

Partus uerò contra naturam sunt ij, quicumq; uel eo tempore quo non debent, uel medio alio quàm quo diximus eduntur. Auicenna tamen eos partus qui pedibus primò egeruntur, manibus in aduersos pedes, ea parte, qua ijdem pinguiores esse solent, musculiq; dicuntur, extentis, ut in figura sequenti apparet, non naturales quidem appellat, sed tamen naturalibus proximos, propterea quòd non adeò periculosi, atq; ceteri, qui contra naturam fiunt, soleant esse.





**DE FACILI PARTU ET  
difficili, & quo pacto facilitas aut diffi-  
cultas hæc cognosci potest.**

**CAP. III.**

**A**Tque hoc loco sciendum est, quòd sæpen-  
merò variæ difficultates ac pericula cir-  
ca partientes incidunt, cuius rei causas ordine præ-  
sequamur.

Primo, quoties matris angustior est, & mu-  
lier ante duodecimum annum concepit, id quòd  
aliquando, sed tamen raro, contingit.

## DE PARTU

Deinde ubi matricis os siue exitus naturalis aliqua ratione, accedente aliquo morbo, ut sunt apostemata, exulcerationes, ulcera, mariscæ, & id genus alia, coarctatur: siquidem ex his causis fit interdum, ut matrix nisi cum summo dolore aperiari, partumq; dimittere non possit.

Tertio, cum accidunt uesicæ Apostemata, & intestinis ulcera, aliæque his similia, cui matrix comparatur, non potest facilem partum exitum præbere.

Quarto, quod interdum circa posteriora eueniunt ulcera, fissuræ, ac tumores Hæmorrhoidū uenarum, siue obstructa aluus, ex quibus fit, ut mulier cōniti facile nequeat, & ita matrix certo suo officio destituatur.

Quinto, si mulier imbecillior paulò est, aut complexionis inualidæ, si natura frigida, si adolescentior, si grandior, si pinguior, aut contra nimis gracilentia, si nunquam antea peperit, si formidolosa, aut morosa nimis est. Ex his enim causis euenit, ut intractabilis eadem fiat, ac mobilis, nunc huc, nunc illuc discurrat, quæ res partum difficilem utiq; & asperum efficit.

Sexto, tanquam generale hoc sciendum est, mares facilius semper quàm foeminas procreari.

Septimo, ægrum atq; difficilem partum illud quoq; facit, si, quod interdum fit, partus maturior, aut plenior est, quàm ut facile claustra locorum transire



trāsire possit: aut  
 contra si leuior  
 & tenuior est, ut  
 ex eo minus aut  
 tardius se cōuer-  
 tat, parumq; eni-  
 tendo cedat.

Octauò, si  
 geminos pariat  
 mulier, aut alio-

qui partus ipse monstrificus est, ut cūm unum cor-  
 pus duobus capitibus nasci contingit, quale fuit  
 quod superioribus annis in ditione Vuerdenber-  
 ga, hac qua supra depi. tam uides, forma natū est.

Aut contra si partus leuis aut lubricus est,  
 ita ut inter enitendum citius, quàm opus sit elaba-  
 tur.

Nonò, Quoties non suo modo, atque legitime  
 partus egeritur, ut cūm ambobus pedibus aut ge-  
 nibus simul, aut altero pede tantū emergit, aut  
 cūm primò pedibus profertur, manus in sublime  
 erectis, & quod omnium periculosissimū est, quo-  
 ties aut latus, aut tergum, aut podex inter clau-  
 stra apparent, reliquis, quæ prima conueniebat e-  
 di, intus cessantibus. Item cūm nascentibus geminis,  
 ambo pedibus, aut alter pedibus, alter capite si-  
 mul prodeunt. Cuiusmodi periculosi modi uariè  
 ac multi accidere possint.

## DE PARTU

X. Aggrauatur partus, quoties abortus quarto aut quinto post conceptum mense contingit: eo enim tempore claustra adhuc firma inter se atque ualidè constringuntur, ut Galenus ait. Aut rursus, quoties partus in undecimū mensem usque propter suam ipsius, aut matris aduersam ualitudinem, protrahitur.

XI. Periculosè parit quæ partum in utero emortuum gerit, propterea quòd is neque uerti facile neque moueri ad exitum potest. Aut cum partus in utero non mortuus, sed imbecillior tamen est et agrotus, ut ipse exitum suum promouere, aut adiuuare non possit. Quod ex his signis facile animaduertitur: si prægnans longo tempore ualitudinaria fuit, si fluxu ueneris, aut mensium diuturno atque insolito post conceptionem laborarit.

Item, si à primo cõceptionis mense statim mamillæ expressæ lac emiserint.

Præterea si partus in utero, suo tempore non mouetur. Nam emortui in utero partus signa, et quo modo ijdem pellendi sunt, infra capite nona docebimus.

XII. Periculosè paritur, quando Secundina firmior est, nec facile rumpitur, atque exitum partui præbet: aut contra cum eadem mollior atque tenerior est, ante atque rumpitur, quam partus conuertitur, aut ad egerendum aptus est. Tunc enim collecti circa illam humores, citius abeunt quam tempus



pus pariendi postulat, partuiq; sua et iusta humiditas atq; lubricitas, quibus adiuuari debebat, subtrahitur.

XIII. Impeditur partus nimio frigore, nimioq; calore. Quando uidelicet pręgnans nimio gelu et siccitate aeris constringitur, claustraq; locorum ex eo coarctantur, quę plerunq; accidere solent, uentis gelidis atque siccis spirantibus. Aut uicissim quando pręgnans nimio aestu laborat, is enim et matrem et partum debiliat, atque ita enervat, ut neq; hic mouere se, neque illa ad pariendum recte emitti possit.

XIII. Difficilem partum illa quoque reddunt, si pręgnans consuevit uesci ijs rebus, quę exsicant atq; constringunt, qualia sunt męspila, castanę, sorbę, accatię, milium, oriza, uinum nigrum, constringens.

XV. Si pręgnans post quintum a conceptu mensem balneis utatur frigidis, aut ijs quę alumine, uel ferro, uel sale temperata fuerint, aut etiam in quibus ea quę constringunt atq; coarctant, coacta aut macerata sunt, qualia sunt glandes, cortex ex quercu, glandium caliculi, gallę, granatorum cortex, quę et psida, draconiu, penęphylum, tormenilla, rose, męspila, pyra syluestria, poma maitiana, lapidesusti, et his similia.

XVI. Si pręgnans męsta plerunq; sit,

B 4



aut uoletudinaria, si fame atq; siti affecta, ob m-  
miaq; insomnia exhausta sit.

XVII. Si pręgnans partu appetente, gra-  
uiter olentibus usa sit. Attrahunt enim illa matri-  
cem, quę quò magis attrahitur, eò plus partus im-  
peditur.

XVIII. Si pręgnans doloribus afficitur,  
qui non ad inferiora uteri descendunt, sed supra  
umbilicum hærent, aut retrò in tergum residunt.

XIX. Si priores partus quoque cum diffi-  
cultate atq; negotio multo egesti fuerint, neque e-  
nim tunc posteriores faciliores erunt, quippe con-  
suetudine iam firmata grauitate.

At cõtrà signa facilis et expediti partus sunt,  
quęcumque superioribus contraria atque diuersa  
sunt, ut cum pręgnans priores quoq; partus facili-  
ter ac sine magno negotio egesti, cumq; paricndi tem-  
pore modicis ac lenibus doloribus uexatur, aut si  
magnis uexetur, illi tamen non existant in supe-  
rioribus, sed ad genitales partes descendant.

Porrò in partu difficili signa, quę securitatem  
atq; felicitatem paricnti promittunt, hæc sunt: in-  
quietudo, et agitatio partus in utero, et cum do-  
lores semper ad inferiora, antrosum uersus re-  
currunt: præterea cum pariens ualida est, neque  
difficulter anhelatur, recteq; et fortiter eniti po-  
test. Mala uerò hæc portendunt, quotiens pariens  
frigidum desudat, et uenarum pulsus concitator  
est,

est, ipsaq; inter laborandum deficit. Hæc enim præsentaneæ mortis indicia sunt.

**QVID PARIENTIBVS MA  
ximè agendum, & quomodo ægrè  
parientibus subueniendū sit.**

**CAP. IIII.**

**P**roinde qui subuenire uolent partibus diffi-  
cilibus atq; ægris, de quibus proximo capite  
diximus, eos necesse erit, ea quæ deinceps trade-  
mus, obseruare. At primò quidem prægnantem o-  
portet duplici diæta uti, altera per mensem proxi-  
mum ante partū, altera in ipso partu, hoc modo:  
Principiò omnia ea uitanda illi, fugendaq; sunt,  
quæ partum impediunt, si modò illa uitari pote-  
runt. Nam si qua uitari omnino nõ possunt, ut quæ  
uitia natura aut alia quauis causa inoleuerunt,  
ijs tum remedia aliqua adhibenda sunt, quibus  
quantū fieri potest, leniora, aut minus noxia red-  
duntur. At uerò si quod periculum ex matrice, aut  
genitalibus, aut exulcerationibus, alijsq; id genus  
uitijs, quibus claustra locorum contrahuntur, exi-  
tusq; partus impediuntur, incidat, medicandum il-  
li erit, antequàm tempus pariendi appetat, &  
Chirurgi adhibendi, qui eo uitio prægnantem,  
quantum fieri potest, subleuent. Eodem pacto si  
qua uesicæ aliquo morbo laboret, ceu sum: calculus,  
exulcerationes, stranguria, aut si qua ex ficu-

bus, inflationibus, apostematibus, malè affecta foret, curandum est, ut medicina per tempus illi admoueat.

**Constipatio.** Item si prægnans ita constipata foret, ut facile aluum purgare non possit, & adusta materia penes illam remaneret, debet illa proximo ante partum mense, ijs rebus uestigi, quæ lenium atq; dissoluant. Qualia sunt poma cum saccharo fixa, sic ieiunia, ac manè absorbeat, ac deinde cyathum uini meri, aut cum succo mälorum dulcium temperati, ebibat, aut si manè ac uesperis ficos edat. Rursus eadem hæc abstinere debet ijs, quæ cõsolidant atq; restringunt, qualia sunt, quæ lorrentur, aut assantur. Præterea orizum, oua dura, milium, & his consimilia. Quòd si necessitas amplius poscat, potest eadem uti clystere, leni tamen, & iure ex pullo aut elixa carne temperato. Potest item medicamento aliquo leni uti, quod demulceat, atque molle faciat.

**Suppositoria.** Item suppositoria admouere licet de sapone et larido, uitellis ouorum temperata. Quòd si prægnans appropinquante partu, debilis ac languida fuerit, confirmari ea debet cibo, potu, & electuarijs nobilibus. Atque ab eo quidem tempore, prægnanti omnia facienda, quæ illam ad parientem aptam, idoneam atq; sufficientem reddant. Omniaq; ea adhibere illa debet, quæ uel laxant, uel leniunt, uel molle faciunt, uidelicet ut genitalia

lia ipsius relaxentur ac spaciola fiant, facilemque exitum partui praebeant, idque praecipue in adolescentioribus fieri decet. Nam grandiores quae sunt in ijs genitalia, atque uuluae, duriora siccioraque sunt, ob quam causam haec uti debent calidis atque humidis, quae lene atque lubricum reddant, quae uel ore sumuntur, uel infra genitalibus locis supponuntur, uel extra sumentorum aut unguentorum modo adhibentur, quale fuerit pingue ius, ex carne elixa, aut pullo saginato, aut capro. Genitalibus autem adhiberi debent haec: adeps gallinaceus, anasium atque anserum. Praeterea oleum quodcumque molliciat, uiscositas granorum cidonei, seminis lini, ibisei, scenigræci. Potu autem uti praegnantem decet, uino bene cocto, eoque aqua mixto. Insuper uictus rationem habere debet, ut ijs potissimum uescatur, quae humectent, non autem pingue faciant: contra illa uitet, quae exiccant, astringunt, contrahunt, atque coarctant, et haec proximo ante partum mense.

Sub partum autem, quando uidelicet dies circa decem, aut non multo amplius supersunt, et quae praegnantem est, difficultatis aut doloris nonnihil senserit, debet ea quotidie calidis aquis lauari, et id sepius quam longius, ne nimis ex ea re languescat. Atque ibi paulo ultra umbilicum mergi debet, ita tamen aqua temperata, ut in ea sint quae lene ac molle reddunt, ceu sunt Malua, Ibisus,

Ca.



## DE PARTU

Camomilla, Mercurialis, Capillus Veneris, semen lini, semen scenigræci, & id genus alia.

Quod si ex imbecillitate corporis, calidas aquas ferre non possit, spongia tum aut panno aliquo, aqua illa madefacto, pedes, item genitalia & claustra illorum & lumbos abluere, non inutile fuerit, iisdem autem temporibus hypocaustorum balneis, ac publicis abstinere debet, quod ea tunc debilitare atque languidas facere soleant.

Ceterum ubi ad hunc modum se lauerit, tum demum pinguedines eas, quas supra commemorauimus, adhiberi conuenit, iisque ipsis, aut pingui aliqua medulla, tergum, ilia, umbilicus, latera, & quæ proxima genitalibus sunt, defricari, unguisq; debent.

Præterea è re prægnantis fuerit, supradictas pinguedines ipsis genitalibus infundi. Ac illam quidem ipsam, supinam atque in dorsum iacentem, mediumq; corpus paulum in sublime iactantem, quo infusa facilius introrsum recipiantur, spongia uel lana, uel sacculo clysterico, pinguis atque unguenta illa quæ diximus instillare. Et hoc præcipue, si matrix arida atque sicca, aut ipsa prægnans corpore macro atque gracilentio fuerit.

**Suffitius.** Proderit autem & suffire genitalibus, musco scilicet, ambra, gallia muscata, quæ prunis imposita gratum ac suauem odorem præbent, quo & loci ipsi aperiuntur, & infra uorsum attrahuntur.

Et



Et, quod supra quoque monuimus, uictus rationem imprimis habere pregnantem decet, ut ijs uescatur, quæ uegetent atque cõfirmant, melioribusque semper quàm pluribus uescatur: uino autem suauis ac bene sapienter utatur, præterea mediocriter corpus exerceat, agendo, mouendo, cundo, ac stando aliquando plus quàm alioqui consueuit. Hæc enim partum promouent, & ad egerendum adiuuant.

Atque hæc quidem diætæ eius descriptio est, quæ ante partum mense proximo aut longius, prægnantibus obseruandam esse diximus.

### T E M P O R E P A R T V S quæ necessaria.

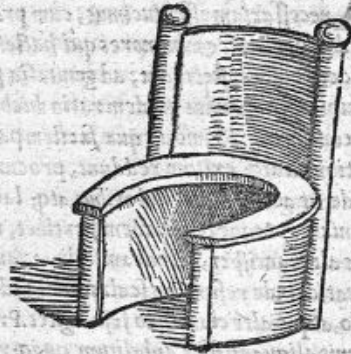
**A**ltera est, quam sub ipsum pariendi tempus necessariam esse ducimus, cum prægnans doloribus grauari, & humores qui hætenus circum locos collecti steterant, ad genitalia profluere incipiunt. Atque huius quidem ratio duabus partibus continetur: Primo, ut quæ facilem partus reclinacionem atque exitum reddunt, procurentur. Deinde ut accidentibus doloribus atque laboribus subueniatur. Atque huc quidem pertinet, ut prægnans aliquantisper, ad horam scilicet, aut circà resideat, deinde resurgens se alas sursum deorsum itando, atque altè clamando sese agitet. Præterea conuenit aliquantisper anhelitum quoque retinere

& co-

## DE PARTU

Et cohibere, quod ea re intestina coguntur atque  
deprimuntur. Nec non et medicinam eam quam  
infra describemus, sumere prodest, ea siquidem  
partum impellit, et ad egerendum promouet.

Ceterum ubi iam praegnans matricem laxari,  
utque dissolui, humoresque largius manare sentit,  
tum demum reclinari, aut resupinari debet, ita  
ut neque stare iam, neque prorsum iacere uideatur,  
ipsamque caput resupinum pendentis formam ma-  
gis, quam iacentis praebeat. Ad quam quidem rem,  
in quibusdam regionibus, ut in Gallia et Germa-  
nia superiori, obstetrices peculiaria sedilia ha-  
bent, quae et ab humo non alte distant, et excava-  
tae sunt, ut facile, quae debent, transmittant, et  
reclinantem tergo accipiant, quorum forma serè  
est talis qualem hic adpinximus.



Itaq; cum partus iam in'tat, debent ea sedilia à Sedilia. tergo pannis atque lacinijs expleri, & densari, quæ obstetrix, reclinata iam pariente, nunc in dexteram, nunc in sinistram uersabit. Ipsa uerò obstetrix ante prægnantem se deat, diligenterq; obseruet quantum ac quatenus se partus moueat. Deinde membra prægnantis ac uterum manibus suis, oleo tamè autè amygdalino, aut quod lilio albo temperatum est, perunctis, regat, & qua commodissimum erit, ueluti gubernet.

Parietem quoq; obstetrix docere atque confirmare debet, nec cibo potuque recreare modò, sed etiam uerbis consolari, bonam spem partus felicitis, aut masculi (eo enim gaudent ferè mulieres) promittere. Inbere autem ut animam quantum potest reprimat atque contineat, ac deinde uterum quod supra umbilicum est, molliter manibus comprimere, & urgere, id enim partum ad inferiora depellit.

At uerò si pariens pinguior foret, aut carnosior, cõuenit eam potius inclinatam iacere, quam sedere, ita ut fronte humum contingat, pedibus in se retractis atq; recuruatis, quò uidelicet eo pacto matrix urgeatur impellaturq;. Deinde ipsa genitalia conuenit oleo candidi lilij intus perungi, & si necessitas poscat, non uereatur obstetrix ipsa illa manibus contingere, & claustra parientis relaxare, id enim ad celeritatem rei maximè pertinet.

pertinet. Ceterum hoc cauere debet obstetrix ne ad labores adigat parientem priusquam partus se exhibeat atque uidendum se præbeat. Antea enim quam hæc fiunt, irritus labor est, qui à conuulsiue suscipitur: & parientes labore conficiuntur, ut cum postea laborandum fuerit, sufficere labori amplius nequeant.

**Secundina proscindenda.** Porro ubi iam in labore pariens erit, & iam Secundina, in qua partus inuolutus est, in foribus apparet, sciendum est partum ipsum appropinquare. Itaque si ipsa secundina sponte sua rumpi cesset ac neget, obstetricis erit, illam unguibus leniter infricare & proscindere: aut si hoc commodè non possit, apprehensam inter digitos, forpice aut cultello leniter incidere, ita tamen, ne quid eo uulnere partum perstringat. Quo factò profluuium humorum, de quibus antè dictum est, fiet, & ipse partus protinus consequetur.

At uerò si quo casu accideret, ut Secundina prius ab obstetrice incisa, & aquarum profluuium exhaustum omne foret, quam tempus & res postularent, ita ut genitalia parientis exiccata iam essent, ipseque partus nondum planè ad fores, & exitum reclinasset sese, moramque res aliquam factura uideretur, tunc necesse erit, oleum Lilij candidi, aut pinguedinem liquatam (eaque leniter tepefacta) genitalibus parientis infundi, quæ exitum lenem atque lubricum reddant. Præcipue tamen in his difficultatibus



cultatibus proderit, albumen oui unà cum vitello, genitalibus infusum. Dandaq; opera ut quæ sternutationem pronocent, parienti adhibeantur.

Quòd si partus ipse grandior foret, aut ipsum caput partus in foribus hæret, obstetrici conuenit, claustra matricis relaxare, et mollior manu admota, eaq; oleo seu pinguedine, quorum antea mentionem fecimus, peruncta, dilatare. Similiter, si scæmina uel gemelli partus forent, cum oleo, prout supra monuimus, agendum est. Atque hæc omnia de partu naturali dicta uolumus, uidelicet, cum caput à principio, et deinceps reliqua membra sequentur, ut supra capite tertio traditum à nobis est.

## DE PARTU CONTRA NATURAM SE- se exhibente.

**A**T uerò ubi partus contra naturam egeritur, qualis sit, si pedes priores egerantur, manibus in musculos pedum demissis.

Ibi tum necesse erit obstetricem omnem operam etque curam adhibere, si possit ungerendo atque



## DE PARTU

demulcendobrachia manusq; partus regere, atq; ita gubernare, quo immotis illis manibus una cum pedibus molliter prodeant. Quamquam multò satius foret, si fieri possit, ut obstetrix quæ huiusmodi primò prodeuntē pedes, sursum uersus, iterum remoueret, quo uidelicet ipsi pedes ad umbilicum usque retrò ascenderent, caputq; secundum tergum parientis inclinatum, denuò conuerteretur, tum enim sine periculo partus ac naturaliter denuò ut superiores, egeri posset.

Rursum cum partus hoc modo progreditur, ut pedes ambo priores quidem exeundo sint, manus autem, non ut supra, pedum musculis applicatæ, sed in sublime erectæ fuerint, tum obstetricem oportet operam nauare, ut manus si qua posita, reducat, & in locum debitum redigat: præcipuè autem hoc elaboret, ut totum partum conuertat in hunc modum, quo hic depictum uides.



Quòd si hoc non potest, excipiendi quidem pedes erunt, manus autem in locum, et ad latera, quam optisimè id fieri potest, redigendæ. Quòd si neq; hoc potest, tum demum pedes ipsi, ut ij quidem priores exerunt se, li-

ncō

ne aliquo uinculo colligari debent, atque ita pes detentim, & quam mollissimè potest, totus partus ab obstetrice, extrahi & ad exitum deduci debet. Neq; uerò periculosior parienti modus hoc ullus alius est.

Fit autem interdum, cum partus in pedes procidit, ut alterum tantum pedem egerat, altero intus retento, ut ex præsentis figura patet.



Quod ubi accidit parientem decet in tergum resupinari, ita ut pedibus sublimatis, & alio, caput reclinatum dependeat. Eoq; facto, obstetricè conuenit, pedem eum qui processerat, quam mollissimè ut

trorsum denuò manu subigere, & recondere, deinde ipsam parientem monere, ut aliquoties se hinc atque illuc reuoluat, donec partus legitimè conuertatur, caputq; foribus obuertat. Atque tum denuò in solum reuocare ac recipere, eaq; quæ ad egerendum partum pertinent, persequi. Quod si uerò contingat, ut partus in utero, quamuis uoluntate se matre, conuerti denuò, ac iusto modo nolit, tum obstetricem oportet etiam alterum pedem, qui intus cessabat, ad exitum adducere, & in ordinem reuocare, partumq; ita in pedes ex-

C 2

## DE PARTU

*cipere: hoc tamen ubique obseruato, ut manus in pedum musculos demisse non disturbentur.*



Rursum si partus in latu procideret, operam dare obstetricem decet, quo in pristinum locum atque habitum illum reducat, ac deinde ad legitimam cōuersionem exitumq; promoueat.



Aut si contingat ut pedibus diuisis aut distortis, quale est quod in præseni figura depingitur, partus progrediatur, curandū est, ut pedes in unū reuocentur atq; cōiungantur, ac deinde

de partu ad exitum, cautione tamen ubique circa manus illa quam diximus, obseruata, deducatur.



Quòd si fiat ut genibus ambobus, aut altero tantum, partus se ostendat, obstetricis erit partū submouere eò usq; dum in pedes prociadat, & ita reliqua deinceps, ut supra, emouere.

Rur-



Rursum si altera tantum manu se exhibeat partus, ut in hac figura cernitur, nō admittendus ultrā partus est, sed inserta manu obstetricem cōuenit humeros partus comprehensos sursum uersus remouere, donec receptam intrō manum lateri applicare possit, ac deinde caput ad exitum promouere. Quōd si hoc loco, manus intrō reuocata, lateri ut debet, applicari non possit, redeundum ad illam superiorem formam est, ut parientis corpus reclinetur, uterusq; in sublime efferatur, eoque dum partus retrō labatur, eoque ita relapso, tum demum ad solium illa referatur, ac pariat.



Si partus in manus procidat ambas, ut in hac figura apparet, obstetricem decet humeris apprehensis partum eoque intrō remouere, dum manus lateribus applicet, ac deinde de suo modo ad egerendum remittere.

Si uerō in podicem partus prouoluatur, eoque



## DE PARTU



parto in foribus appareat. Debet obstetrix inferere manus, ac partū submouere, donec in pedes prociat, atque ita deinde exeuntem excipere.

Quamquam satius multū esset, si fieri posset, hoc loco ita partum submouere

ut non in pedes, sed in caput conuerteretur, naturaliꝛ modo gereretur.



Item, si partus inflexa cruce exhiberet se, ut hic depingitū des, necesse erit retrō submouere humeros, & leniter caput suo loco restituere.

Hoc secus agendū est, si forte in pectus prociaderet partus, aut auerso uultu exitum peteret.

Item, si partus ita prociaderet, ut simul pedibus ac manibus sese deijceret, quale in figura præsentī uidere est, tamen obstetricem decet apprehenso capite





pite, pedes in sublime reuocare, & ita ad exitum deducere.



Contra si in partus procideret partus, retentis simul ad discriminatis intus pedibus ac manibus, quale est quod hic depingitur, tamen insertis molliter digitis, in latere parientis per obstetricem, partus inuertendus est. Quod si totam manum inserere possit, tum ita gubernandus & regendus partus erit, ut quae pars foribus propior, & ad egerendum aptior fuerit, ea comprehensa, ad exitum protrahatur: quanquam, si in capite conuerti partus possit, multo id tutissimum foret.



Iam si eueniat, ut partus simplex aut unus non sit, sed gemini, iſq; simul se ostendant: Si id quidem capite, obstetricem oportet alterum post alterum, ita tamen ut posteriorem e manibus non emittat, & priorem ut est, conseruet, deducere.

## DE PARTU



At uerò si non capite, sed pedibus priores exeant, rursum ea danda opera est ut alterum post alterum, sed quàm commodissimè excipiat, eo pacto quo supra in simplicibus, docuimus.



Quòd si diuerso modo ad exitum tendant, ita ut alter capite, alter pedibus exhibeant, elaborandum pari studio obstetrici erit, ut qui prior ex ijs fuerit, eum prius educat, qui posterior posterius, ita tamen ut neuter alterum inter exeundum allidat seu atterat.

Quanquam si, qui posterius exit, & in pedes procidat, conuerti denuò possit, ut caput foribus obuertatur, id ualde utile foret, ac tutum.

Proinde obstetricem decet, subinde genitalia parietis, tepe factò oleo, aut uiscositate aliqua, puta sœnigræci seminis, aut seminis lini, aut malua sublinere atq; fouere, ut & partus faciliore ac leniore

leniorem exitum inueniat, & mater ipsa minore erumna, atq; dolore pariat. Et si qua fortè contingat, ut parientis genitalia uel loci, apostemate aut ulcere aliquo premantur, idq; uitium ob propinquitatem partus, lenari, aut sanari non potuerit, debent ea genitalia, siue loci, oleo, adipe, alijsq; unguentis, quæ leue ac lubricum faciunt, perfundi, uitiq; ipsa quantum pro tempore fieri potest, liniari, atque permulceri, id quod suprâ quoque monuimus, ipsaq; parturiens in faciem procumbere debet, quemadmodum pinguis & carnosâ illa, de qua suprâ à nobis dictum est.

**REMEDIA QUAE PARTUM**  
adiuuant, ac facilem  
reddunt.

CAP. V.

**Q**UAE partum adiuuant, ac faciliorem reddunt, hæc sunt: principio parientem necesse est uel reclinatam sedere, uel supinam in tergum iacere, ut nos suprâ docuimus, & ut cuiusq; usus aut consuetudo ferret. Deinde per hyemem & frigus, locus is ubi pariens erit, calefaciendus est, per æstatem autem, uentus admittendus & refrigerandus idem est, ne inter æstum atque laborem pariens deficiat. Præterea sternutatio excitanda parienti est, & ea uel helleboro, uel pipere in pulucrem redacta, reclinariq; eadem debet,

## DE PARTU

uel in scammum, uel in solium, ut de ea re Capite quarto supra dictum est. Debent quoque latera parturientis premi, & constringi, & ceu infra uersum, detrudi.

Obstetrix autem ipsa quidem sedulo agat, neq; quicquam remittat temporis, aut laboris, genitalia atque matricem parientis oleo atque alia pinguedine liniendo atq; inungendo, in hunc uidelicet modum: Accipe pinguedinem anatis, aut oleum de lilio candido, croci duo grana, musci granum unum, eaq; rite inter se temperato. Eoq; unguento genitalia parientis oblinito.

Quod si hoc remedio nihil profectum erit, suffitu medicandum erit parienti, hoc modo.

Accipe Myrrham, Galbanum, castoreu, eaq; in pilulas contusa cum felle bouino redigto, & ex pilulis, quantum drachma una pendebit, carbonibus imposito, eoq; odore, qui inde fit, locos mulieres suffito, aut aliter, hoc modo:

Accipe Sulphuris citrini, Myrrhæ rubæ, tinctorum, Galbani, opoponaci, singulorum par pondus, ijsq; in pilulas reductis atq; temperatis, genitalia parientis suffito.

Item suffitus ex stercore columbi, aut alius ex stercore accipitris, addito opoponaco, eodem modo prodest.

Vtile quoq; est lanam succo Ruta intinctam & madefactam genitalibus parientis inseruisse, qui



aut rursus, lana impositum puluerem aristolochie rotunde, aut radicem quam uocamus Bothor Marien, siue malum terre, aut semen Staphisagrie, hæc singula inuoluta lanae, ac genitalibus immissa partum prouocant.

Item accipe helleborum, & oppoponacum, eaq; lanae simul inuoluta, genitalibus infere, inserta enim aut partum uiuum, aut emortuum prouocabunt atque protrahent.

Item cortex castae fistulae contritus & temperatus iure ciceris, aut cicerculae, aut si ea non sine uino haustus, partum adiuuat.

Item Asa foetida magnitudine ac pondere cicerculae, unã cum castorio, ponderis auellanae aut drachmae pondere, contrita & iure cicerculae uel uino aqua mixto, temperata atq; hausta, partum promouet.

Promouet item Cinnamomum cum iure cicerculae, aut uino haustum.

Item accipe scrupum rosarum cum aqua ex semine foenigræci, cicercula, capillo Veneris, ijsq; contritis, decocta, & oleo puniceo lilij, non ita multo, temperatum, parienti q; sorbendum præbet, & promouebit partum. Similiter promouebunt Asa foetida, & castia lignea, ex uino epota. Item Ibisus aqua decoctus, potionem parientibus utilem præbet. Nec inutile erit parturientes ea aqua lauari, in qua Ibisus decoctus fuerit.

P I L V

DE PARTU  
 PILVLAE QVAE PAR-  
 tum facilem reddunt, ac pro-  
 mouent.

**A**ccipe Cinamomi & Sabinae, utriusq; pon-  
 do duarum drachmarum, praeterea cas-  
 siae lignae drachmam unam cum dimidia, myr-  
 rhae, aristolochiae rotundae, costi amari, utriusque  
 drachmam unam, storacis liquidae drachmam di-  
 midiam, & opij pondere xij. grana, eaq; in pilu-  
 las redacta pondere ij. drach. duabus uncijis vini  
 veteris, potanda parienti dato.

Item crocum & siler montanum, omnibus ani-  
 mancibus partum promouent, si absorbenda data  
 fuerint. Sed tamen mulieribus non ultra drachma  
 unam croci dandum est, amplius enim datum no-  
 ceret. Item accipe sabinae quinq; drachmas, ruta  
 drachmam cum dimidia, grana iuniperi ij. drach.  
 asa foetidae, ammoniaci, rubeae tinctorum, singulo-  
 rum pondus duarum drach. & ex ijs conficiantur  
 pilulae, quae parientibus datae cum aqua, in qua sa-  
 bina, pulegiumq; cocta fuerint, aut cum iure cicer-  
 eulae & succo ruta, partumq; iuuabunt.

Item, accipe sabinae ij. drach. asa foetidae, ar-  
 moniaci, tinctorum rubeae, singulorum drach. di-  
 midiam, eaq; in pilulas redigito, parienti q; duas  
 drach. ex uino haurienda dato.

Item, accipe Aristolochiae longae, piperis, &  
 Myrrhae, singulorum pondus aequale, ijsq; uino tem-  
 peratis

peratis, & in pilulas redactis, ex aqua cum lupi-  
no decoctæ, una uncia parienti dato. Hæ pilule  
tamæ efficaciam sunt, ut partum tenent ac facilem  
reddant, & matricem omnibus, seu uivis, seu emor-  
tuis euacuent.

Item, accipe bdellij candidi, myrrhæ & Sabi-  
næ pond. paria, ea cum cassia lignea & melle in  
pilulas, magnitudine cicerculæ temperato, earumq;  
singulis uicibus quinas parienti dato, quæ eiusdem  
cum superioribus efficaciam sunt. At quæ sequuntur  
pilule tamæ efficaciam ac potestatis sunt, ut re-  
liquas omnes superent. Accipe Myrrhæ, Casto-  
rei, Storacis, singulorum pond. unam drachmam,  
ijsq; cum melle temperatis, pilulas facito, parien-  
tiq; cum cyatho uini, duas drachmas si dederis, ita  
operabitur, ut uix aliud quicquam.

### EMPLASTRUM AD promouendum partum.

Accipe Colocynthem, eamq; aqua decoquito,  
deinde cum aqua ea, myrrham, succum rutæ, &  
farinæ hordeaceæ quantum satis erit, subigito atque  
temperato, ijsq; omnibus in emplastri modum re-  
ductis, parientis utero, quantum inter umbilicum  
& genitalia est, illud imposito, adiuuabitq; plu-  
rimum.

Quamquam autem multa etiam alia restant,  
quæ item partum promouent ac iuuant, tamen  
ceteris

## DE PARTU

cæteris ob breuitatem omiſſis, ea modo, quæ effi-  
caciora magiſq; probata uidebantur, huc appo-  
ſuimus.

**QVOMODO SECUNDA**  
na è parientibus, eximenda fit, ſi ea  
ſponte ſua non diſceſſura fit.

## CAP. VI.

**C**Aeterum fit interdum ut Secundina, quæ a  
liàs unà cum partu egeritur, intus retenta,  
partum non comitetur, idq; multis ex cauſis acci-  
dit. Aut enim laboribus atque doloribus mater  
ita conſuctata eſt, itaq; uiribus exhauſta, ut ultra  
enitendo Secundinam egerere nequeat. Aut quod  
ſæpe fit, in locis illa implicita atq; alligata heret,  
aut humoribus deſtituta, aquis uidelicet citius a-  
liquanto diſſluentibus uiam amplius lubricam ac  
facilem, qua exeat non habet, aut deniq; quòd loci  
nimis ac longis laboribus laſſati, contraxere ſe,  
aut tumefacti dolore, exitum præcluſerunt. Itaq;  
quacunque ex cauſa Secundina retinetur, danda  
modis omnibus opera eſt obſtetrici, quòd illa ſolu-  
tur, egeraturq;. Nam niſi hoc fiat, grauis atque  
difficilis ægrotudo parientibus inſtat, præcipuè  
autem ſuffocatio matricis quam uocant. Quæ  
ideo præcauenda eſt, quòd cum Secundina intus  
retenta manſerit, ſtatim ac facile illa putreſcit,  
Vnde poſtea mali uapores ac uaxij ſurſum ad  
sor.



eor, ad cerebrum, & ad diaphragma ascendunt, ex quibus deinde puerpera fit asthmatica plerumque, crebroq; deficit, atq; ex animis, sine pulsu arteriarum iacet: interdum etiam planè suffocatur ac moritur. Proinde ne quid huius fiat, periculum præuertendum est, omnibusq; modis ac studijs curandum, ne secundina retenta atque neglecta relinquatur.

Igitur si secundina propter imbecillitatem et languorem parientis retineretur, debet ea cibo ac potu, & alijs eodem pertinentibus rebus refici, ac refocillari, utpote iure, quod fit ex vitellis ouorum, aut uino ueteri, aut carne pingui, aut auiibus, aut gallinis, aut perdicibus, aut lagopodibus, aut turturibus, aut capis, & id genus alijs.

At si ex angustia & contractione matricis, siue quòd eadem tumefacta dolore, ut diximus, fuit, secundina retinetur, tunc utendum ijs remedijs ad prouocandam illam erit, quæ lene ac lubricum faciunt, ijsq; ipsa matrix relaxanda atq; amplianda erit. Ut sunt oleum & adeps, & in specie oleum ex lilio candido, oleum amaricinum, oleum ex Narcisso, oleum ex lilio punceo. Præterea grana Iumperi, item galbanum contritum, & ex uino tepefacto haustum. Item eodem modo sumptum Abrotonum, item pulegium uino decoctum & haustum, præter hæc profunt ea quæ lene ac molle faciunt, ut adeps gallinæ, adeps anatis,

adeps

## DE PARTU

adeps anseris, oleum lilij, infusa genitalibus, & illita intus ac foris. Vtile quoq; erit suffumigari genitalia parientis, & malua, bisco, Branca ursina, suffiri: item aqua fursure temperata ac calida lauari, aut sacculos fursure oppletos genitalibus imponi, ijsq; foueri.

Rursum autem si secundina hereret, matrici implicita siue illigata, ut resoluti facile non possit, suffitu medicari proderit, uidelicet sulphuris, foliorum hederæ & nasturtij, aut nasturtij & sicuum, præterea omnium odoriferorum, ut sunt, ambra, muscus, thymiana, Gallia muscata, & cōfectio nere. Quibus carbonibus impositis ipsa parientis ita suffire se debet, ne quid eorum odorum nares eius coningat.

Nam naribus ea admoueri debent, quæ malè oleni, adeoq; foetent, ut sunt Asa foetida, castoreū, capilli hominis cremati, pluma pauonum cremata. Item proderit in hoc casu, parientem suffiri iustà odoribus ex ungula asini. Qui tametsi malè oleni, ea tamen natura atque efficacia sunt, ut non tantum secundinam, sed partus quoque emortuos pellant. Præterea parientem hic oportet animam comprimere, coercere, & uelut deorsum uersus detrudere, nec non helleboro aut pipere contuso ad sternutandum eadem prouocari, naresq; & os comprimere, & obturari eiusdem debent.

Procedit

Prodest quoque unguentum, quod Basilicon uocant ( de quo Mesue Distinctione xi. scribit )  
matrici infusum.

Mollificat enim & propellit, secundamq;  
ad exitum tacescit. Quæ simulatq; pulsa, & ege-  
sta erit, oleum rosæ matrici infundi debet.

Item prodest aqua rosæ, in qua puluis ibi cæ  
intritus erit, epota, promouet enim & facilem ut-  
am secundinæ facit.

Quòd si pars aliqua secundinæ in foribus ap-  
paret, leniter attrahere illam obstetrix debet, at-  
que curare, ne abrumpatur. Et si forte metus foret,  
ut abrumperetur, ea pars quæ ab obstetrice com-  
prehensa est, summo pedi parietis alligari debet,  
neq; strictè nimis, ne rumpatur, neq; laxè nimis, ne  
rursus elabatur. Dandaq; opera est ut sternuta-  
tio parienti, ut supra dictum est, prouocetur.

Quòd si neque tunc secundina cedat, ac res  
moram aliquanto longiorem trahat, uidendū ob-  
stetrici erit, ut neq; nimium attrahendo illam fati-  
get, neq; rursus dimittat, sed pedi parientis,  
ut diximus, aut alicui alteri rei alligatam, leniter  
huc atq; illuc moueat, ac ceu labefactet, donec di-  
uelli à matrice incipiat, & cum semel diuelli inci-  
pit, leniter in diuersum mouendo pergat, donec  
prorsum à matrice separatur. Omninoq; à ualida  
& uiolenta mutatione atq; agitatione abstinere  
debet, ne unà cum secundina & loci emoueamur.

D

Quòd si inter moram hanc crebri ac nimij dolores parientem corripiant, ita ut concidat atque deficiat, præberi ea illi debent, quæ capitis dolores leuant, et pectus confirmant, qualia sunt Electuaria, quæ constant Musco, Ambra, et confectio de gemmis, seu Diamargariton, et id genus alia.

Præterea ea quoq; quæ stomachum confirmant, ut diagalanga, dia Cinnamomum, et cætera quæ in Myropolijs in hunc usum conficiuntur. Atq; hæc uino macerata epotari conuenit.

Item ad emouendam Secundinam accipe Rute, Marrubij, Abrotani, Artemisia, singulorum pondus par, et olei ex lilio tantundem, ita ut herbe probè macerari atque humectari eo possint: atq; omnia hæc simul in ollam uitreatam indito, ollamq; obturato, eiusmodi tamen operculo, quod in summo ac medio foramen tale habeat, per quod postea fistula inseri possit. Deinde foco impositam hanc efferuescere facio, quæ ubi bene efferbuerit, à foco remotam, carbonibusq; paucis impositam, solio, in quo pariens residet, postea fistulam, quam in hunc usum faciendam curabis, altera extremitate in foramen operculi, de quo paulò antè dictum est, inserito, alteram eiusdem extremitatem genitalibus pariens suis immittito, omniaq; circum uelamentis atque uestibus ita munito atque obstruito, ne qua uapor exire possit. Ac deinceps

per



per horam unam atque alteram suffimine hoc ma-  
tricem foueat atque leniat, donec secundina ul-  
tro se soluat atque emoueat. Quod si neque suf-  
ficiu quicquam proficiatur, emplastrum inter um-  
bilicum & genitalia parienti imponendum eius-  
modi erit, quod partus etiam emortuos pellere ef-  
ficax sit, de quo in sequentibus dicitur.

Quod si neque tum secundina cedat, ulteriore  
cura atque remedio utendum non est. Nam que  
ita obstinatè atque perseveranter hæret, ut supra  
dictis rationibus pelli nequeat, ea reliquenda est,  
dum sua sponte postea discedat, paucis enim die-  
bus postea computrescit atque in humorem dissol-  
uitur, & modo salure aut fecis diluta, ultrò dif-  
fluit.

Quantquam interea odor & uapor hoc pa-  
cto diffuentis non parum puerperam grauatur, do-  
loribusq; capitis ac cordis, stomachi quoque imbe-  
cillitate affigit, & cruciat, ut supra quoque com-  
memorauimus.

**VARIIS CASVS, QUI CIR-**  
ca, aut etiam post partum mulieribus acci-  
dunt, quo pacto & quibus reme-  
dijs præuerti, atq; cu-  
rari debent.

**CAP. VII.**

**D. 1.**

## DE PARTU

Sciendum autem est, quod plerumque post partum, mulieribus accidunt, aut febris, aut tumefactio, aut inflatio corporis, aut tormina ueneris, aut commotio siue translatio matricis. Atque horum cause plerumque sunt, imperfecta menstruorum expurgatio à partu, aut imbecillitas parientis, quæ sit ex nimio profluvio circa idem tempus. Item collisio seu attritio, siue etiam fissura matricis, aut eorum quæ circa sunt, nonnunquam etiam dolores intestini magni. Itaque quoties sit, ut menstrua ad plenum à partu non expurgentur, adhiberi ea puerperæ debent, quæ menses cient, siue id fiat pharmacis, siue pedum lotionibus, siue suffitibus, siue odoribus, siue emplastratione, siue herbarum coctarum & maceratarum impositione, siue unguentis, & id genus alijs, pro conditione personæ atque periculi, conuenientibus, quæ omnia sic nota sunt, ut mulieres mediocriter peritæ ea cognoscant.

Dandaque opera est, ut ea quàm accuratè ac plenè purgetur. Preterea ad hanc rem conueniunt omnia ea quoque, quæ urinam mouent, qualia sunt, quæ uenas aperiunt, & sanguini ad exeundum iter faciunt, humoresque & suam materiam ad inferiora cogunt, ut artemisia, azarum, sabina, pullegum, petroselinum, cerisfolium, anisum, maratrum, iuniperum, ruta, lauri bacca, chamedrys, ualeriana, Cinnamomum, nardus spicata, & id genus

mus alia. Hæc enim omnia ut urinam, ita & menses mulierum cient, tamen si nihil horum sine consilio prudentis ac docti medici adhiberi profuerit, ne fortè dum una parte subuenire uoles, alia corpus ledas & incendas. Item ad prouocandū menses facit, si mulier crebrò sternutat, & inter sternutandum nares & os comprimat atq; cohibeat, animamq; reprimat.

Item proderit uentosas adhibere, & quàm proximè genitalibus in interiore parte pedum searificare, aut ex oculis piscium salforum siue unguis equinis genitalia suffire.

Quòd si his non proficiet, tamen si per ualetudinem puerpera potest, sanguinem mittat, uenamque sub talis pedum, quam Saphenam uulgò dicimus, incidat, hæc enim menses potissimū ciet. Idem faciendum erit si à partu febricitare incipiet mulier, ea enim febris eadem ex causa nasci ferè solet, quòd menstrua ad plenum expurgata nō sunt, quæ hac uena incisa prouocantur. Vti autem debet in febrī, potu ex aqua hordeo tosto aut trito macerata, aut in qua hordeum & cicer simul decocta fuerint.

Item potu ex aqua, in qua Tamarindi decocti fuerint, aut sero lactis. Præterea iure ex gallinis, & malo punico dulci uesci debet: hæc enim & menses cient, & calores immodicos sedant, & refrigerant, eaq; quæ antè constricta & durata

## DE PARTU

fuere, resoluunt ac mitigant.

**Tumor.** At uero si à partu corpus intumescit, & inflatur, danda erit aqua, in qua cicer, & cuminum conerita fuerint. Item uinum uetus cum electuario, quod uocant Diamarte, aut eo quod uocant Alkahengi, de quibus Auicenna lib 5 tradit. Item gummy quod dicitur Serapinum, & Origanum & mastiche. Profunt item in hoc casu, clysterium ex ijs rebus, que inflationes ac uentositates reprimunt & dissolunt, aut quod pessarium dicimus, constans aristolochia rotunda, Squinamo, Storace liuida, Doronico & Zduaria.

**Tormina.** Rursum si à partu accidant mulieri tormina, & dolores matricis atque genitalium, suffitu atque uaporibus earum rerum que mitigant ac leniunt. foueri atque curari debet, ut sunt Malua, Ibiſcus, Fœnumgræcum, Cinnamomum, Camomilla, Melissophyllos, uel Barotum, Cicuta.

Proderit etiam ungu & oleo sesamino, aut amygdalino dulci. Quod si calores paulo renissiores erunt, uti potest Theriaca, aut Triffera magna, que uocatur, cum uino in quo Artemisia rubea, aut matricaria decocta fuerint.

Item contra dolores genitalium, accipe Pulgum, Pulicariam, folia Lauri sex, eaque decocta suppone genitalibus mulieris, ut uapore qui inde exit, foueatur.

Item, Accipe Rutam, Artemisiam rubeam, Abrotanum



Abrotanum, eaq; contrita oleo Pulegij tempera, deinde omnia in unum collecta, in ollam indito, ibi que calefacta, rursum eximito, & in panniculum simul inuoluta, genitalibus mulieris imposito.

Item, Accipe Camomilla ac Lini, singulorum manipulos quatuor, eaq; contrita & in sacculum simul colligata, cum uino albo decoque, decocta genitalibus impone.

Item, Accipe musci pondere ij. gran. & uino hauricidum mulieri praebe.

Item, Accipe cepas candidas, easq; cineri calido impone, quas cum tosta fuerint, contere cum butyro nondum diluto, aut salso, & in formam emplastri redige, redactum uentri impone, praeterea thure candido atq; storace genitalia suffico.

Quod si mulier doloribus circa tergam & lumbos uexetur a partu, Accipe Camomilla, Baryoti, singulorum manipulos binos, Absinthij, Abrotani sing. manipulos singulos, Artemisia manipulos tres, Cinnamomi, & myristice nucis contritorum un. dimidiam, eaq; omnia in ollam imposita & foco admota, ter aut quater ebullire facito. Deinde eam aquam spongia receptam ac calidam tergo ingerat, illudq; ita aliquoties imbuat: aut si hoc nolit, omnia illa in sacculum simul colligata, tergo imponat. Quod si hoc parum proficiat, accipe oleum Nardinum, oleum Lili candidi, singulorum pond. unctam cum dimidia, prete-

## DE PARTU

ye a nucis muscate contrita pondere drachmam unam. eaq; inter se temperata tergo iunge. Aut a. c. p. olei Aneri. olei Camomilla. singulorum pondere unciam unam. olei lilij candidi. pond. uncias duas. cere pond. ij drach. eaq; ad ignem colliquata. in unguenti modum redige. coq; unguento dorsum mulieris illinito.

**Menses** At vero si à partu menses uehementius con-  
**numi** citati moventur, itaq; abundè fluant, ut ex eo mulieri dolores atq; languores intolerabiles oriantur, in primis obseruare conuenit, ex qua causa periculum hoc nascatur, ea enim cognita facilius debita cura adhiberi potest. Causæ autem periculi huius uariæ ac multe sunt, præcipuè tamen quæ nos hic ordine adnotauimus.

I. Ex abundantia ac superfluo totius corporis sanguine.

II. Ex commitione fellis ac sanguinis, ex qua sanguis incandescit, & inde pertingit atque distendit uenas, quæ ad matricem descendunt & conueniunt.

III. Si sanguis nimis dilutus, ac tenuis fuerit, eoq; celerius penetrat.

IIII. Si uenæ amplæ atq; capaces sint, eoq; plus sanguinis transmittunt.

V. Si matrix inualida & imbecillis, uenæ autem debiles atq; largæ, ita ut sanguinem continere nequeant.

VI, Si

VI. Si corpus solidum ac densum fuerit, ita ut poris obstructis, neq; sudores, neque uapores, aut fumi penetrare & exire possint, ex quo fit ut intus in corpore humores & fluxus generentur, quæ mulieris profluuium augent, & cum eouâ descendunt.

VII. Si uenæ quas hæmorrhoides appellât, in matrice aperiantur & exundent.

VIII. Si matrix exulcerata aut uitiata sit.

IX. Si mulierẽ collabi, uerberari, aut iaci contingat, coq; claustra, aut genitalia offendi ac lædi.

X. Si matrix inter parieñdũ longo ac difficili labore saucietur.

Quando igitur multa ac uaria cause sunt, ex quibus fit ut menses uehementius & ultra modum concitentur : oportet hoc loco mulieres minus uerecundas esse, & medico laborem atq; dolorem suum indicare, qui pro sua doctrina, suoq; iudicio, facili ex qua quidq; causa natũ sit, cognoscat, & remedium atq; curam pro eo ac debet, adhibebit. Quamquã autem uaria ac multa sunt, quæ profluuium, de quo hic dicimus, sistant, ut Electuaria, Confecta, Trochisci, Potiones, pulueres, Clysters, odores, suffitus, balnea, emplastra, unguenta, de quibus etiã inter mulieres, mediocriter perite sciunt. Ea tamen præcipuè quæ ad hanc rem faciunt, & plurimũ iuuant, in gratiam honestissi

## DE PARTU

marum matronarum collecta, hic subnotauimus.

## Contra Menstrua.

Principio igitur contra menstrua immodice concitata proderit, brachia quam ualidissime ligari et constringi, non autem pedes, aut crura, ut quidam male docent, deinde uentosam aliquam capacem, aut poculum uitreum, sub mammillas, sed tamen cute non incisa, admoueri, et uelamenta lineae aceto madefacta, inter umbilicum et genitalia corpori imponi, ipsis autem genitalibus ea inferi, quae sanguinem profluentem sistunt, ceu sunt, balauitia, aut cortex granati, quam psidam uocant, carabe, terra sigillata, bolus armenus, sanguis draconis, Hematites lapis, Rosa purpurea, thus album, galla. Quae omnia simul, aut eorum quae simul habere licet, pondere ac mensura pari, in pulucrem redacta, et uino nigro crasso in emplastri modum temperata, et in sacculu quoddam angustum et teres, pollicis crassitudine, longitudine autem digiti, indita, genitalibus inferenda sunt.

Item aliud emplastrum extra corpori imponendum sic conficitur: Accipe lapidis Hematitis, Boli armeni, singulorum unciam dimidiam, sanguinis draconis, succi quod Licium uocant, singulorum pond. ij. drachmarum, Karabe, capularum glandium, nucis cypressi, Balauitiae uel psidae, singulorum pond. i. drach. et scoriae ferri, pondere drachma

cum



cum dimidia, terēbinthinae, colophoniae, pondus par, & quantum ad portionē emplastrisatis erit, eaq; omnia inter se contere, ac in puluerē redige, & exinde in emplastrum redacta utero impone.

Item, unguentum ad eundem usum hoc modo facies: Accipe olei myrtini, olei rosarum, singulorum pond. scilibræ, Karabe, rasuræ eboris, rasuræ cornu caprini, corallij rubri, terræ sigillatae, thuris candidi, singulorum pond. i. unciam, ceræ candidæ pond. iij. uncias, eaq; simul temperata in unguentum redige, eoq; uterum & genitalia perunge.

Item balneum, quo contra eundem laborē, **Balneum**  
mulier lauari debet: Accipe Absinthij, plantaginis minoris & maioris, extremitatum uitis, palmatum recentium more agrestis, prunorum immaturorum, Acatorum immaturorum, pyrorum agrestium, mespilorum, singulorum manipulos binos, foliorum rose rubæ manipulos ternos, corticis quernæ manipulos quaternos, Solatri, carduorum, singulorum manipulos binos, pentaphyllifoliorum & radicum, tormemille radicum, colubrinae, singulorum manipulos singulos, præterea calycum glandis, quantum scutella capit, gallæ, glandis decorticate, bursæ pastoris, singulorum manipulos binos, atque hæc omnia in puluerem redacta, aut quæ redigi nō possunt, conscisa, cum aqua pluuiali, aut ea in qua decem aut duodecim lapides

## DE PART V

lapides usti extincti fuerint, decoquito, & in hac, in qua decocta ita fuerit, aqua tepida, & usque ad umbilicum ascendente mulier lauatur: postea autem ubi è balneo egressa est, si siti afficiatur, electuarij Athanasij, siue Mictetæ, pond. ij. drach, cum aqua plantaginis, aut si siti tum ita afficiatur, cum uino rubeo sorbeto.

**Electua-  
ria.**

Nec non & hæc Electuaria, quæ subnotauimus, eodem profunt: accipe Saccari rosarum ueteris, pond. ij. unciarũ, corallij rubri, combusti eboris, boli armeni, sing. pond. drach, hæmatitis pond. iij. drach, eaq; omnia contusa, & saccharo rosato temperata, uespèri ac manè cum aqua plantaginis aut bursa pastoris, pond. ij. drach. sumito.

Item aliter, Accipe hæmatiten, cumq; in cocte attere, attritum aqua plantaginis ablue, ita tamen ut ablutum colorem hæmatitis rubcum referat, atque eam inde aquam seu cum succum manè ac uespèri, bina aut terna coclearia, laborati hauriendum præbeto.

**Trochi-  
sci.**

Præterea & trochisci ex myropolijs ad hæc rem conferunt, ut trochisci Karabæ, trochisci boli armeni, quorum pondus drachmæ, aut amplius sum aqua plantaginis mensura quinque cocleariorum, contritum atq; maceratum sorbendum dato. Quod si quis ultra aliquid requirat, à medicis id petet, nos hinc quæ maxime necessaria, eaq; breuissimis tantum indicamus.

Vlcera

**Vlcera genitalium.**

Iam si à partu accidat mulieri, ut in locis aut genitalibus membris ulcera aut apostemata nascantur, tunc ipsa ulcera expurganda & curanda sunt, dolores autem leniendi & mitigandi succo ex baccis solatri expresso, & succo plantaginis, itemq; oleo rosarū, ita ut hæc probe inter se temperata ulceri affundantur, aut cum lana imposta instillentur.

Item aliter: Accipe albumen oui, lac muliebre, & succum portulacæ, eaq; temperata inter se, loco ulcerato infunde. Item balneum apparetur, aqua in qua psida, folia rosæ rubæ, calyces glandium, cortex quærcus, tormentilla, colubrina, & pentaphylli folia cum radice decocta fuerint, eaq; mulier usq; ad umbilicum insidens lauetur. Postquam autem ulcera ipsa purgata, atque sanata erunt, inungenda erunt unguento albo aut rubeo, quæ in myropolijs ad hanc rem cõficiuntur, aut alijs quæ & refrigerant, & salubria erunt. Et quo pacto exulceratis cura adhibetur & medicina, eodem pacto & ijs quibus genitalia aut loci aliqua parte rupta fuerint subueniendū est.

**Anus puerperæ prominens.**

Præter hæc accidit interdum ut anus puerperis egerat sese, proinde quoties hoc fit, obstetricis erit, manibus nino albo calefactis, intestinū hoc sensim

fenſim reducere, & loco reſtituere: ſi forte contingat, ut facile hoc nequeat, quòd tumore inteſtinum illud inflatum ſit, debet eadem butyro cum uino colliquato lanam intingere, eamq; ita humectatã inteſtino extãci circumuoluerẽ, atq; fouere, donec tumor ille reſidat & euaneſcat, & tum eundem ſuo loco reſtituere: poteſt hoc item fieri lana tepido lacte perfuſa.

Deinde autem ubi inteſtinum reductum ac loco reſtitutum erit, foris adhibere & obligare conuenit ceram, maſtiche aut thure candido colliquatam, linteoq; obligato, ne ea relabatur, adſtringere. Et hoc toties fieri oportet, quoties ad egeredã alium puerpera abit, donec inteſtinum planè conſolidatum fuerit.

Quòd ſi autem cera uti non uoles, lanam oleo Maſtiche aut Nardi ſpicati, imbuta & humectata ad eam rem adhibere licebit, ita ut calefacta imponatur, obligeturq; ut ſuprà.

Item aliter curabitur hoc modo: Ablue inteſtinum aqua, in qua ea quæ exiccant & contrahunt, ut ſunt galla, nux cypreſi, pſida, Karabe, maſtiche, thus, ſanguis draconis, decocta fuerint, ablutumq; cornu ceruini combuſti puluere conſpergito, conſperſum reducito, ut ſuprà.

#### Loci mulierum erumpentes.

Rurſum ſi fiet, ut à partu mulieris loci erumpant



part, foueri & collui primum iſdem debent aqua,  
in qua decocta fuerint que ſequuntur, in hunc ma-  
dum :

Accipe nucis cypreſi, nardi ſpicati, pſide,  
balaſtiæ, calycum glandis, ſingulorum pond. una-  
cie unius, meſſilorum & ſorborum immaturorū,  
iſtera mälorum, prunorum & acatiorum itidem  
immaturorū, ſingulorum manipulos ſingulos, &  
que in puluerem redigi poſſum, redige, cætera mi-  
nutatim conſcinde, eaq; omnia, aut quot mox habe-  
ri poſſum, aqua pluuiali, aut in qua chalybs fer-  
uens tinctus ſit, decoque, eaq; a qua puer per a inſi-  
dens ad umbilicum uſque lauato, aut ſi lauare nõ  
lit, ſpongia eadem aqua intincta & humectata, ſeu  
lana quoq; ſi malit, matricem collinito & foueto,  
quibus factis eadem candido linteolo abſtergato,  
& puluere qui ſequitur, ſubtiliſſimè conuſo, &  
per ſericum cribrato, conſpergato.

#### Pulueris compositio.

Accipe Thuris, Karabe, Gallæ, Pſidæ, Ba-  
lauſtiæ, Nucis Cypreſi, Aluminis, Antimonij, Bo-  
li armeni, Maſticheſ, pondere æquali, eaq; ſimul  
contere, & puluere hoc (ut dictum eſt) matricem  
conſperge, deinde leuiter ſubmoue, & reductum  
calefactis linteis obligato. Quod ſi matrix intum-  
uiſſet, induriſſetq; ita ut facile reduci ob id nõ  
poſſet, reſtinguendus tumor eſt uino calefacto, in  
quo bu-

## DE PARTU

quo butyrum liquatum sit, atque ita tumore sedato, ipsa reducenda est. Postea autem uentosas singulas singulis partibus, genitalibus proximis, sub ipsum uterum aduocari conuenit, ipsamq; mulierem in tergum reclinari, ita ut media corporis pars prostet, atque tum puluere illo superiore locos conspergi & obligari, donec confirmetur, neque amplius se emoueat.

## Umbilicus mulieris dissolutus.

Rursum si à partu contingat, ut mulieris umbilicus dissoluatur, seseq; aperiat, accipiendum erit tenue licinium, & subtili aliquo linteolo circumuolutum, unguentoq; quod sequitur illitum, umbilico soluto inferendum erit. Unguentum uero sit hoc modo:

Accipe thus candidum, idq; in puluerem redactum, albumine oui sic tempera, ut liquidi mellis modo fluat, hoc & ipsum umbilicum foris atq; intus inungito, & licinium eo intinctum, umbilici rupturæ inferito, ac ita umbilicum foris obligato.

INTESTINVM MAGNVM  
& genitalia mulierum con-  
iuncta.

Postremo, accidit interdum ut ob difficultatem parienti, genitalia & intestinū magnum rupturæ

ruptura coniungantur, unumq; uulnus amborum fiat, & per id matrix prolabatur: quod periculum præcipuè accidit quoties genitalia mulieris, per quæ partus egeri debet, teneriora, atq; angustiora fuerint, & partus magnitudine sua urgeat atq; instet, ut rumpendo uiam ipse sibi aperiat. Ita que quoties malum hoc accidet, principio matrix colluenda, fouenda, atq; in locum suum reducenda est, eo modo, quo paulò antè docuimus. Tum ruptura atq; uulnus illud resarcienda, certis inter se spacijs serico filo cute utrinq; consuta, quo pacto & chirurgi uulnera solent: atq; hæc prima ratio curandi est. Quæ si minus commoda erit, poterit uulnus illud & in hunc modum curari, ut conueniendo nihil opus sit.

Accipe duo linteola, quorū longitudo æquat longitudinem uulneris, latitudo autem digitos latos duos, ea emplastro illine tenaci aliquo, et quod fortiter inhereat, & utrinq; uulneri apponito, ut fissura tantum uulneris latitudine culmi ac circa, extet & appareat, deinde linteola illa, fortiter iam adherentia & immota, mutuò consue, carne seu cute intacta & illæsa, ceu item chirurgi interdum solent, consutisq; picem liquidam infunde, et sub ijs oræ uulneris utrinq; coalescent.

Item aliter, Accipe consolidam maiorem, eamq; arefactam in puluerè comunde, postea cuminum, & cinnamomum, utrinq; in puluerem re

E

## DE PARTV

ductum priori adde, interq; se temperata atque commixta ea uulnere mulieris insperge, curabiturque.

DE ABORTIENTIBVS ET  
causis abortuum, quibusq; remedijs ijdem præcaueri possint.

## CAP. VIII.

**A** Bortus fit, quoties ante legitimum tempus partus immaturus egeritur. Id autem multifariam contingit, aut enim embryo antequam in utero uitam cœcepit, effunditur, aut partus postquam uiuere cœpit, nondum tamen in utero se mouit, hoc est, ante quintum mensem egeritur, sepe etiam post quintum mensem, uidelicet cùm partus præter naturam, & communem cursum emortuus, nonnunquam uiuens quoq; ante consummationem temporis & perfectionis erumpit. Cuius quidem rei multa ac uariæ causæ sunt.

**Matrix** Nam & os matricis interius, quod uocant, se amplam. penumerò ita amplum ac spaciosum est, ut non reætè occludi, partumq; continere possit, aut malis humoribus ita lubricum & lene est, ut ille ultrò prolabatur.

Et ipsa matrix interdum ita malè disposita intus, & humoribus plena est, ut semen genitale, aut conceptum & informatum embryonem retinere nequeat.

Præterea



Præterea morbi quoq; ut sunt apostemata, ul Apostemata, & id genus, in causa nonnunquam sunt, quæ matricem debilitant, & ad abortiendū impellūt.

Item fit nonnunquā, ut Cotyledones, hoc est, nerui illi, quibus in utero parius illigatur, & per quos alimenta accipit, uiscosis & crassis humoribus obstruantur, aut inflationibus distenti rumpantur, ex qua re fit, ut partus cum debito nutrimento priuictur, plerunq; emoriatur, præcipuè autem altero aut tertio mense, quàm conceptus est, embryo ex hac causa deijcitur. sic enim Hippocr. ait: Quæcunq; mediocri corpore, hoc est, neq; crasso, neq; gracili nimis, fuerint imprægnatæ, eas si abortire contingat, altero aut tertio à cōceptione statim mense, nulla euidente alia interueniente causa, necesse esse cotyledones malis atq; uiscosis humoribus distentas ac ruptas, sustinere ac alere partum non potuisse.

Et Auicenna, Plerunq; inquit, prægnantes Tempus abortire circa alterū aut tertium mensem solent, abortus, Cotyledonibus humoribus atque inflatione distentis.

Præter hæc abortus nonnunquam fiunt, propter loca matrici propinqua morbis ac uitijs infestata atq; corrupta, ut cum intestinum rectum ex ulceratione, ficu, aut hæmorrhoidæ infestatur, aut uesica calculo, tumoribus, ulceribus, aut stranguaria laborat. Nam ex magno, duro, & assiduo ni-

## DE PARTU

su, qui in morbis atq; laboribus sedis atque uesicæ accidunt, generantur item magni motus ad inferiora protrudentes, ex quibus acetabula, sic enim Latine τῆς ἰσχυρῆς uocant, rumpuntur.

**Tenasus.** Fit item abortus ex Tenasmo, qui morbus appetentiam egerendi alui procreat, cum homines multum quidem nituntur, nihil tamen aut parum egerunt. Sic enim et Hippocrates ait: Prægnans quæ tenasmo corripitur, plerumq; abortit.

**Tusis.** Item tusis immodica abortum facit, ut idem Hippocrates testatur. Nec non macilentis et exhaustis corporibus quæ sunt, abortus familiaris est. Quod, ut Auicenna tradit, quæ eiusmodi sunt morbo aut casu aliquo factæ, cibum omnem, quem sumunt, in alimentum et restitutionem corporis pristini conuertunt, nihil alimenti partui relinquentes, ob quam deinde penuriam, in utero partus debilitantur, neq; manere possunt, sed ad exitum ante tempus detruduntur.

**Menses.** Item abortus contingit ijs, quæ nimia cruoris destillatione, aut mensium profluuio uehementiore laborant. Nam ita Hippocrates ait: Prægnans si menstrua deijcit, fieri non potest, ut partum incolumem et saluum ferat. Quod tamen ita intelligendum est, si menses concitatiores eant, et prægnans corpore inualido ac macilento sit, aut si post tertium mensem menstrua fluant: fieri enim potest, ut primo et altero mense, absque

que damno illa deiciantur, quando adhuc partus exiguus & modicus est, neque magno alimemo eget.

Item abortus cōtingit sanguinem mitteribus, Sanguinis ut Hippocrates ait: quod eò referendum est, si mixtio. prægnans parum sanguinolenta erit. Nam quæ sanguine abundat, eiusq; plus habet, quàm uel sibi, uel partui opus est, ea sanguinem mittere absq; periculo potest, post quartum mensem tamen & ante septimum. Quamquam nulla sanguinem mittere faciliè debet, si non iusta & idonea causa id postulet.

Item abortus accidere solet ijs, quæ medicina uehementiore aluum ciunt, ante quartū, aut post septimum mensem.

Et si fortè necessitas posceret, ut prægnans purganda foret, id quod nõ nisi euidentibus ac manifestis ex causis fieri debet, minore cum periculo inter quartum & septimum mensem purgabitur, si modò id moderatè, & leni aliqua medicina fiat, ut Hippocrates docet.

Item abortiunt ferè quæ subito uentris fluxu soluantur, sic enim Hippocrates ait: Prægnans si L. yenteria corripitur, periculum est, ut abortiat: quod ita tamè intelligi debet, si fluxus is qualiscunq; diurnus sit, & prægnans macilenta & exhausta, tum enim sanguis absumitur, & ipsa prægnans languescit, ex quo partus, penuria alimen-

## DE PARTU

ti, ad exitum cogitur. Nec nō abortire solent ea, quæ crebro uomitu cientur, & subinde nauſcant. Tradit enim Auicenna, ex nimio uomendi labore corpus consumi, & marceſcere. Et interdum eadem ex agitatione cotyledones rumpuntur.

Item ex fame abortus accidit, ſi ea nimia aut longor ſit: item ex morbo, qui grauior inuaſcrit prægnantem. Sic enim Hippocrates: Prægnans ſi acuto morbo inuaditur, letale id eſt. Acuti autem morbi ſunt, ut: peſtis, apoſtema peſtoris, Apoplexia, epilepſia, &c.

Item abortus accidit ex nimia crapula, ea enim partus in utero ſuffocatur, & alimenta eorum rumpuntur. ſemper enim crapula ut neq; concoqui poteſt, ita ſanguinem, unde parium ali conueſcibat, corrumpit.

Item, quoties partus imbecillis atq; egrotus eſt, ſiue egritudinem hanc foris, ſiue intrinſecus cauſa mouent, ex quibus matrix impulſa, ad egerendum partum cogitur.

Item, quoties Secundina ante tempus rumpitur, uidelicet cū infirma eſt, neq; partum cominere poteſt, aut cū humores & aqua ſecundinae fluunt, quæ illam & lubricam faciunt, & cauſam egerendi miniſtrant.

Item, accidit abortus ex nimio frigore, quo partus necantur, ceu ſit in ijs regionibus quæ ſeptentrioni propinquoſe ſunt, aut ex nimio eſtu  
quo



quo prægnans lassatur, & unâ partus, & ex eo sustinere se nequeunt, id quod fit in regionibus Austro propinquioribus. Et ob hanc causam prægnantes balneis quoq; crebris abstinere se debent, ea enim trifariam illis nocere solent :

Primo, quia anhelitum incendunt æstu atque calore suo. Deinde quòd Coryledones mollificent, & relaxent, uiamq; ad egerendum lubricum atque lenem faciunt, quibus partus prouocantur. Postremo, quòd exterior calor etiam interiorem generat atque auget, ex quo fit, ut cum partus æstum interiorem ferre nequit, refrigerandi causa exitum appetat.

Itaq; à balneis abstinere prægnantes debent, nisi quatenus sub pariendi tempus, ob partum faciliorem, illis uti necesse erit, ut supra commonuimus, ubi modum præscripsimus, quomodo id minimo periculi metu fieri possit.

Item, abortiunt prægnantes, cum intemperies aëris accidit, hoc est, cum repente status & qualitas anni mutatur.

Nam, ut Hippocrates testatur, quoties hyems humida incidit, Vere sequente sicca & frigida, his qui Vere eo pariunt, facile abortus, & ex facili causa, euenire solet.

Aut si abortus non eueniet, difficulter tamen pariunt, partusq; uitiosos, agros, & qui statim emoriantur, aut si non emoriantur, ualetudinarij

tamen qui sint, procreant. Nam cum huiusmodi hyemes incidunt, fit ut prægnantium corpora magis caleant, & humida fiant, & propter humiditatem atque calorem hyemis, non minus resoluatur, quam si calidis balneis usi fuissent, ex qua causa postea frigus, quod Vere sequente redit, corpora relaxata & soluta facilius & uehementius penetrat & adurit, ut ex eo partus quoque, utpote qui per hyemem calori assuevit, & repentinum ac subitum frigus ferre non potest, uel in utero, uel statim postquam in lucem editus est, moriatur, aut si non emoriatur, egrè tamen subitam mutationem hanc perferat, seseque sustineat, & nisi cum summo negotio atque difficultate uiuat.

Item abortus accidit ex nimia agitatione corporis, uidelicet cum prægnantes uel immodicè laborando, uel lasciuiter saltando se iactant, & cum motu aliquo resupinant.

Item quoties casu aut præcipitatione aliqua feruntur, aut trudendo, uerberando seu iaciendo grauius pulsantur.

Item quoties subito uel ira, uel metu, uel terrore, uel mœrore, uel improviso nouo ac repentino gaudio corripuntur. Atque hæc ferme cause abortiendi prægnantibus accidere solent, quæ, ut hoc obiter addam, cum dolore ac difficultate multo maiore abortiunt, quam secundum naturalem cursum ac modum pariunt, propterea quod  
quic.

quicquid præter naturam homini accidit, id multo grauius malum est, quàm quod naturaliter contingit.

Signa autem abortû præcedere hæc solent. Primum, cum prægnantis ubera, quæ antea sana, ualida atq; plena fuerant, paulatim minuuntur, subsidunt, & flaccescunt, tunc enim plerunque abortus sequitur, ut Hippocrates & Aui-cenna testantur. Nam ubera quum subito ac repente flaccescunt & exinaniantur, periculû abortus eodem die minuitur. Quod si prægnans geminos ferat, & alterum duntaxat uberum, utroque antea sano & incolumi, flaccescat, ei geminorum qui in eo latere quiescit, periculum portenditur. Vnde Hippocrates ait: Si dexterum uber deficiat, periculum masculo partui instare, propterea quod plerunq; tum gemini partus diuersi generis sunt, alter maris, alter foeminae, masculus dextra pectoris parte quiescere solet, in sinistra autem foemina. Proximum signum est, cum prægnans magnos dolores ex matrice capit, ipsa autem & facie rubescere, ac membris contremiscere atque horrere incipit, idq; ceu in febre & cephalalgia: præterea cum in interiore oculorû parte uersus cerebrum dolores percipit, reliquo corpore lasso, & languesceme. Nam hæc portendunt instans & breui futurû periculum, præcipue si eodem tempore menstrua soluantur, & fluant.

## DE PARTU

Item, quoties fit, ut corpus prægnantis inflatur, & cum quadam duritia intumescat, flatusq; ultrò ac citrò currentes ex latere altero in alterum feruntur, neque tamen eo uenter grauior aut ponderosus magis fiat, & hoc si flatus illi perseverant, muliere ijs uescente quæ inflationes ac tormina gignunt. Hoc enim signum portendit periculum ex flatibus & uentositate, præsertim circa alterum aut quartum à conceptu mensem.

Itaq; postquam causas atq; signa periculi exposuimus, reliquum est, ut quibus idem remedijs præcaueri atq; auerti possit, doceamus, ubi præcipuè hoc curandum est, ut prægnans omnia ea uitet atque fugat, quæ causam abortiendi periculo præbent, ut satis iam atq; ordine dictum est.

Principiò enim si metus sit ex eo, quòd matricis os amplum atque spaciosum iusto magis est, adhiberi ea debent, quæ contrahunt & constringunt, ut sunt balnea, suffitus, unguenta, emplastra, odores, &c. de quibus supra à capite septimo diximus, quæq; menstrua immodicè concitata à partu restringere atq; cohibere solent.

Rursum si periculum ex eo metuitur, quòd os matricis humidum atq; lubricum nimis est, aut quòd cotyledones uiscosis humoribus, & inflationibus siue uentositate aliqua obturata atq; obstructa sunt, auerti periculum hoc & præcaueri medicinis



dicinis hęc adhibitis debet, quę purificant, purgant, exiccant, & u. mofitatem reprimunt. Quamquam non committi in hac parte debet, ut nõ boni ac fidi alicuius medici confilium adhibeatur, propterea quòd uarij huiusmodi humores ac fluxus funt, neq; eadem omnes ratione curantur.

At uerò si periculum ex matricis aut eorum quę locis genitalibus proxima funt, uitio, morbóue, immineat, ceu funt exulcerationes, tumores, uitia fedis, stranguria, & id genus, confulendi medici erunt, qui quo pacto unumquodq; illorum tolli, atq; curari debeat, indicabunt. Quod si prægnans ex eo periculum metuit, quòd macilenta et exhausta corpore fit, uesci ijs conueniet quę humectant & pinguefaciunt, ceu funt caro animalium, iuuenorum, capi, hædi, agnina, uitulina, perdices, lagopodes, & id genus.

Rursum si periculum ex morbo aliquo acuto incidet, subueniri debet medicinis ijs, quibus talis morbus curatur. Si à fame, fedari ea debet cibo mediocri ac potu, non crapula: conirà si à crapula, id quod hodie pafim fit, non sine turpitudine quoq; abftinemia per tempus utendũ, & si res ferat, purgatione quoque mediocri corpus subleuandum eſt.

Quòd si sanguine abundet prægnans, non inutile crit sanguinem, quanquam modicè, mitti, ita ut quod abundat, quoq; partus suffocari in utero poſſet,

## DE PARTU

posset, id sanguinis tantū mittatur, de qua tamen re supra quoq; satis, ut puto, à nobis dictum est, quæ qui uolet huc repetat.

Præterea si prægnans periculum metuat ex uehementiore ac diuturna tussi, ex uomitu nimio, ex Lienteria, ex tenasmo, aut profluuio sanguinis, siue id naribus, siue alijs corporis partibus accidat, medicos consulendos censeo, omniâque ista mala quàm maxima commoditate, & moderatone procuranda esse. Postremò si propter fragilitatem, aut rupturam Secundinæ periculum instet, ob quam causam partus contineri diutius nequeat, ei uerò difficultati medicina alia adhiberi facillè nulla potest, nisi ut quàm maximâ diligentiam adhibeat prægnans, ne magnis atque multis agitationibus ac motibus concutiatur, ne saltando, currendo, stando, itando, aut res ponderosas sustollendo ac portando se ipsam offendat. Et in summa, omni cura atque diligentia hoc efficiat, ut eas res, ex quibus periculum huiusmodi aliquod nascitur, euitet atque fugat.

DE PARTVBVS EMOR  
tuis, quibus signis cognoscan  
tur, & quo pacto ndem  
pellantur.

CAP. IX.

Consen

**C**onsentaneum hoc loco est, ut de partibus emortuis quoque dicamus, quibus agnoscantur, et quo pacto iidem à matre pelli possint, ac debeant. Signa itaque emortui in utero partus hæc sunt.

I. Si prægnantis ubera subito flaccescunt, de qua re supra quoque cap. 8. diximus.

II. Si partus in utero se amplius non mouet, antea moueri coeptus ac solitus.

III. Si partus conuertente se matre in alterum latus ab altero, lapidis aut immoti ponderis instar, recidat.

IIII. Si prægnantis uterus atque umbilicus refrigescant, qui antea solito calore temperati fuerant.

V. Si foetidi humores ex locis profluant, præsertim post morbum aliquem acutum.

VI. Si prægnantis oculi recessisse intrò uidentur, et color albus in fuscum aut ferrugineum, cõuertitur: præterea oculi, nasusque obstupescunt, et horrent, labia autem liuescunt.

VII. Si prægnans infra umbilicum, et circa genitalia uehementibus doloribus concitatur, facies autem ei colore in deteriore mutata, præter solitum deformatur.

VIII. Si prægnans ijs uesci cõcupiscit, quæ et repugnantiæ naturæ sunt, et solita edi aut bibi non consueuere.

IX. Si

## DE PARTU

IX. Si pręgnans infomnijs uexatur.

X. Si cōtinua stranguria laborat, & cum magno negotio, multoq; nisu, sed tamen frustra & sine effectu aluum egerere subinde appetit.

XI. Si pręgnantis anhelitus foetere incipit, id enim plerunq; altero aut tertio die, quęm partus emoritur, accidit.

XII. Si manus calefcenti aqua madefacta, uteroq; pręgnantis imposita fuerit, eiusq; concaus & u partus non mouetur.

Atque ex his quidem signis quęmō plura simul concurrent, tamō certius indicium hoc est, partum in utero mortuum iacere. Itaque opera danda est, ut is primo quoque tempore pellatur. Sed hic rursus attendendum erit, num fieri possit ut salua & incolumi matre pelli possit. Quidam enim eiusmodi sunt, ut uiua & superstite matre pellantur. Alij hoc non possunt. Atq; horum indicia hęc sunt: Si inter pariendum mater ex animis deficit, & subinde ecstasi corripitur. Si obliuiosa erit & languida, lassaq; membra egrę attollit & mouet. Si uoce altiore compellata, aut nihil, aut parum, atque hoc submissę, & ceu deficiente uoce respondet. Si subinde spasmo inuaditur. Si cibum respuit. Si pulsus arteriarum concitior, sed languidior quoque erit. Quę signa postquam in pariente apparent, liquidō cognosci potest, eam incolumem atque superstitem partui nō man  
suram



suram esse : proinde cura eius Deo potissimum commendanda erit. Sed in qua signa hæc nulla erunt, spes bona est saluam atq; incolumem, pulsa partu, illam fore, quapropter danda opera est, ut quamprimū emortuo pondere liberetur. Id quod bifariam, aut medicina expulsiua, aut instrumentis ad id comparatis, fieri solet. Primum sine instrumentis, per suffitum hoc modo : Accipe unguulam, aut stercus asini, ijsq; incensis suffumiga parientis genitalibus.

Item, aliter hoc modo : Accipe exuias serpentis, Myrrham, Castoreum, Sulphur, Galbanū, Opoponacum, Rubeam tinctorum, stercus columbinum, siue accipitris, eaq; omnia, aut singula contrita, & felle bubulo macerata, in pilulas magnitudine auellanae redigito, pilulaq; alia post alia carbonibus imposita, & incensa per fistulam ad genitalia parientis fumum subducito.

Item aliter sic : Accipe Thymiana, opoponacum, Galbanum, Sulphur uiuum, singula pondere pari, eaq; omnia felle bubulo temperata, in pilulas redigito, redactis suffitum, ut supra, facito.

Item accipe Asam scetidam, pond. semidrachmæ, rutæ drachmas tres, myrrhæ drachmas duas, eaq; in pulcrem redige, parientiq; ex eo singulis uicibus, singulas drachmas cum uino albo, aut aqua, in qua Sabina decocta fuerit, e potandas dato.

Item.

## DE PARTU

Item accipe aquam, in qua decocta fuerint fici, scœnumgræcum, origanum, eamq; potandam parienti præbe, lubricitatem enim generat. Atque exinde reliqua quæ supra diximus, ad partum emouendum, adhibe.

Item accipe gummi armoniacum, oppoponacum, Helleborum nigrum, Staphisagriam, Aristolochiam longam, & colocynthen absq; granis, eaque omnia contunde, & felle bubulo unâ cum succo recentis rutæ tempera, temperatisq; pessariū, ex lana factum, inunge & humecta, probeq; humectatum genitalibus parientis impons.

Item accipe pessarium ex lana factum, longitudine & crassitudine digiti, idq; succo rutæ, cui scammonæa intrita fuerit, intinge, intinctum genitalibus parientis insere.

Item, Accipe Aristolochiæ rotundæ, Sabinæ, Nasturtij hortensis, singulorum pondere parietis, eaq; contere, & felle bubulo misce, postea pessaria, mensuræ cuius supra diximus, contritis ac mixtis, inunge, & genitalibus inuncta immitte.

Item, pariens si bibat lac alterius mulieris, partum emouet.

Item, accipe succi Dictami, aut pulueris eiusdem radicis drachmas duas, easq; parienti, si nimio calore non uexetur, cum uino: aut si calore uexatur, cum aqua tepida ebibendas dato, partusq; sine damno parientis pelletur.

Item,

Item, accipe Myrrha drachmas quatuor, Cinnamonomi, Galbani, Castorei, singulorum ponderū, drachmas duas, Opoponaci drachmam unam, eaque omnia bubulo felle temperata, in pilulas drachmas singulas pendentes redige, carbonibusq; impositis & incensis, genitalia parientis, odore atq; suffitu eo imbue. Hoc enim uapore & partus emortui, & inflammatio & sanguis suffocatus pelluntur.

Item, accipe mente aquaticæ, Abrotani, Artemisiæ, singulos manipulos, Asphalti semunciam, Rubæ tinctorū uncias duas & semis, Camomillæ, Baroti, Fœnigræci, singulorum uncias duas, eaq; omnia pluuiali aqua decoque, & in aqua eadem parturientem lauari seu balneari facito. Postea accipe adipis gallinacæ, adipis Anatum, singulorum ponderum drachmas quaternas, quibus adde olci Aneti uncias duas, ijsq; caput eiusdem è balneo excuntis perunge, & post hæc ossa dactylorum pondere drachmæ & dimidiæ, contrita & croci scrupulo uno temperata, cum uino albo absorbenda dato.

Item, accipe Opoponacum, & ex eo pessarium, mensura digiti compone, genitalibusq; parientis infere, emortuum enim partum pellit.

Item, accipe Galbani drachmam, aut minus aliquanto, lactis autem capræ sesquiunciam, aut uncias duas, & in hoc Galbanum contritum atque

F

## DE PARTU

maceratum, parienti epotandum dato.

Item, accipe Galbanum, succo Artemisiae contritum & temperatum, & ex eo emplastrum, addito cerae modico, factum, linteolo, culmi crassitudine inducito, linteolumq; eae longitudine producto, ut inter umbilicum & genitalia ex uno latere in alterum extendi possit, eoque parturientem emplastrato.

Item, accipe Theriacam, quam uocant Diateseron uulgo, eamq; parienti absorbendam dato, partumq; emortuum expellit.

At uero si iam dictis medicinis nihil proficiatur, partusq; emortuus abscedere nolit, tum seuerior adhibenda cura, instrumentaq; ad moueri debent, ceu sunt uncini, forcipes, & id genus alia, in hunc usum fabricata, perinde ut in sequentibus dicemus.

## Fœtus emortui educendi ratio.

Principio igitur reclinanda pariens erit, ita ut in dorsum iacens capite deprimatur, pedibus autem & media parte corporis subleuetur. Assistentibus utrinq;, quae illam manibus fortiter retineant aut alligent, ita ut attracto partu, eodem tractu ipsa itidem attrahi non possit. Deinde obstetrix leuam oleo candidi Lilij aut alijs, quae lubricum ac lenae faciunt, perunctam, & extentis digitis coarctatam, claustris genitalium apertis auferat, & quo situ atq; habitu partus in utero se habeat,



habeat, tactu pernoscet, quo commodius atq; facilius uncinus, atque instrumenta implicare, & extrahere illum possit.

Quod si itaque fiat, ut partus in caput proci-derit, implicandus uncinus in alterum oculum, aut in palatum, aut sub mento in collum, aut in scapulum, aut in quamcunque partem corporis maxime commodum uidebitur, atque ita sensim attrahendus erit. Si uero in pedes partus proci-dit, uncino apprehendi debent ossa, que supra genitalia membra sunt, ceu sunt costæ, ossa pectoris, aut spinæ. Iniecto autem uncino, non statim attrahere obstetrix debet, sed injectum dextra continens, leuam amplius ad partum inserat, & alterum uncinum ex diuerso prioris infigat, ac deinde utrunque simul ambabus manibus attrahat, ut partus ab utraque parte equaliter procedat. Attrahendum quoque sensim & leniter erit, non recto & simplici tractu, sed ita, ut inter trahendum nunc huc nunc illuc reflectat, & uelut labefaciendo & nutando partum emoueat. Admouere quoque inter attrahendum indicem probè ut supra diximus, perunctum debet, & sicubi hæreat partus, aut implicitus & illigatus fuerit, à locis & genitalibus resolueret, & ad abscedendum liberum atque habilem reddere. Quod si itaque hoc modo partus procedat, uncini semper ultra injiciendi, & altiora membra subinda

## DE PARTU

apprehendenda erunt, donec totus emoueatur.

Contra autem, si contingat, ut altera tantum manum partus ostendat, neque facile ea reduci sursum possit, propter angustiam claustrorum, illigari ea limbo aliquo, ne rursus elabi possit, debet, atque ita tum eousque attrahi, donec totum brachium emoueatur, quod ubi emotum erit, à corpore reliquo refecari debet. Atque idem faciendum erit, si utraq; manus, alter pes, ambobus, seorsim cum sequente reliquo corpore, neque ipsis commodè ac loco restitui ualentibus abscedant, & ut manus cum brachijs ab humero, sic pedes toti, à femore refecandi sunt, ad quam rem chirurgi sua instrumenta, certosq; cultros, forcipes, uncinos & forcipes habebunt, quibus talia membra quàm facillimè atq; celerrimè abscindi, atque à reliquo corpore dissolui possunt. Resectis autem & ablati illis in hunc modum, reliquum deinde corpus moueri atque reuerti tamisper debet, donec ad egerendum habile atque aptum figuretur, & tandem à matre expellatur.

Quòd si caput in partu ex flatu, aut tumore, aut fluxu aliquo tantæ magnitudinis foret, ut angustiam claustrorum penetrare non possit, tum obstetricem cõuenit cultello phlebotomo, aut alio aliquo bene acuto, caput perstringere, quo disfluentibus inde humoribus & flatibus in arctum eoëat, & constrictius fiat. Quòd si non casu, sed natura

natura tam magnum idem sit, ut facile abscedere nequeat, confringi atq; conundi, & ad pauca redigi quoquo modo debet, ipsaq; etiam caluaria forcipiculis, quibus ad dentes emouendos chirurgi utuntur, extrahi debent.

Rursum, si post egestum caput, pectus in foribus obstaret, & propter angustiam claustrorum abscedere non posset, conuenit eodem modo, etiam pectus comminui & diffringi, & quoquo modo in frustra redigi, excundoq; aptari.

Eodem modo si reliquum corpus suffusum, & turgescitum foret, intercidendum erit, quò, ut supra de capite diximus, & humores effluant, & ipsum residat, inq; se redeat.

Porro si casu aliquo aut morbo fiat, ut os matricis propter apostemata, exulcerationem aliquam, minus apertum, minusq; lubricum, sed contractum & siccum foret, non conuenit ante de pellendo, egerendoq; partu emortuo cogitare, aut laborem capere, quam per oleum & uarias pinguedines, item per balnea, aut suffitum, matricem leuem atque lubricam reddideris, uiamq; excundi planam ac facilem aperueris, de quibus supra Capite quinto abundè commemoratū est. Præter hæc, si partus emortuus in latus procedat, tum, si fieri potest, conuertendus est, aptandusq; prout ad excundum quàm commodissimus uidebitur, inungendaq; matrix erit, aut suffitu & odoribus consouen-

## DE PARTU

da, donec amplexetur, ipsaq; uiam facilem prebeat.  
 Quòd si conuerti hoc modo parius non potest,  
 neque suffitu aut unguentis adiuuatur, cõminuen-  
 dus, & in frustra redigendus erit, ut antea dixi-  
 mus.

Cæterùm si post egestum hoc modo partum,  
 menstrua immodicè concitata fluant, adhiberi ea  
 debent, quibus supra Cap. VII. profluuia eiusmo-  
 di cohiberi ac sisti docuimus.

At uerò si diuerso modo pariens emoriatur  
 inter enitendum, id quod signis, quæ morientes de  
 se præbent, facile deprehendi potest, & partus in  
 utero superstes, spem uitæ ostendat: Principio con-  
 uenit morientis os, & infra genitalia cum matri-  
 ce aperta, & reclusa seruare, quò per ea & ui-  
 talem spiritum partus capere, & anhelitum reci-  
 procare possit, id quod mulieres mediocriter pe-  
 ritæ satis norunt.

Deinde reclinatæ latus sinistrum recto uul-  
 nere nouacula, incidi atque aperiri (nam dexte-  
 rum latus non ita liberum, propter epur, quod  
 in eo situm habet, ingressum incidenti præbet) &  
 inde partus inserta manu per uulnus eximi, at-  
 que educi debet. Quo pacto qui nascuntur, cæsa-  
 res dici solent, ut etiam Romæ ille à quo primò  
 Cæsarum familia nomen adepta fuit, primusq; Cæ-  
 sar, eò quòd cæsa matre natus, ap-  
 pellatus est.

QVID



**Q**UID agendum circa mulierem in extremis laborantem, ut postea uiuus extrahatur fœtus.

**S**i fœtum nondum emortuum ex pulsu & subsultationibus coniscies, matre adhuc in extremis laborante: debes (antequam ea ultimum spiritum emiserit) uirgula in triangulum inflexa, & à superiori dentium ordine ad inferiorem collocata, apertum moricinis os continere, ne præcludatur fœtui spiritus, atque is suffocetur. Aequum etiam fuerit, obstetricem nunquam ab ostio uulvæ manum dimouisse, & incurua ac diducta mulieris fœmor. a quanta poterit diligentia continere, donec extremo spiritu exhalato, Chirurgica manu fœtus exertus fuerit.

**Q**UO pacto dignoscas, uiuus sit fœtus extractus, an non.

**V**olens experiri, uiuat fœtus exertus nec ne, cum propter imbecillitatem de labore, nullum artuum promoueat, neque etiam spiritum emittat. Id uerò facile cognoscet, primis digitis fœtus umbilicum prominentem iuxta uentrem mollissime atrectando, & modicè per aliquod spatium comprimendo. Sic si semies pulsantem arteriam in umbilico, et si circa parientaliu ossium fines, in co

## DE PARTU

Quem uocant foniculum, nihil attolli aut moueri uideatur, nec digito ori admoto lingua calorem aliquem præ se ferat, confestim filo cerato, quod in promptu esse debet, primùm strictè umbilicum ligabis ad trium digitorum latitudinem ab ipso uentre, deinde iterum atque iterum alijs locis etiam constringes, extremos nodos semper strictiores efficiendo.

DE RECENS NATIS,  
quomodo fouendi, alendi &  
curandi sunt.

CAP. X.



21

**A**T postquam natus est infans, statim umbilicus resecandus, spacio tres latos digitos in longum à corpore relicto, atq; ita obligandus est, ut etiam Auicenna scribit. Parti deinde extremae, ubi resectus est, inspergendus pulvis ex bolo Armeno & sanguine draconis, Sarcocolla, Myrrha & Cymino, singulis pari pondere contritis, inspersoq; lana oliuo intincta, & humectata, ne decidat, obligari debet: Tametsi alij umbilicum tres digitos à corpore relictum primum religare, ac deinde praefecari iubent.

Umbilici  
resectio.

#### Præfagia ex umbilico infantis.

Præterea sunt qui dicant perinde ut longitudo umbilici resecti relinquatur, ita & linguam in masculo breuiorem aut longiorem fore. Auicenna quoq; de umbilico, præfagia quedam capit. Nam mulier, cum primum partum edidit, umbilicus infantis inspicere debet, inquit, qui si in parte qua corpori proximus est, rugas seu sinus quosdam non habet, mulieri deinceps sterilitatem portendit. Contra autem, si rugas siue nodos quosdam ostendit, tot partus ac liberos matri promittit, quot numero nodi seu rugae in eo deprehenduntur.

Sterilitas

His alij addunt, rugas eas, si modico inter se spacio distent, modica pariendi interualla quoque significare: si longius, longiore etiam temporis

## DE PARTU

Intervallo matrem concepturam atque parituram esse.

Præterea rugas si rufescunt, masculos pariturus, si candidiores sunt, foeminas significare. Sed hæc de umbilico, pro præfenti argumento et locuto satis est dixisse.

## UNCTIO INFANTIS.

Cæterùm ut unde digressi sumus, eò reuertamur, postquam umbilicus resectus atq; obligatus est, totum quoq; corpus infantis oleo glandiæ perungi non inutile erit, illud enim cutem confirmat, et ceu munit, contra ea quæ foris ledere aut offendere teneram possent, qualia sunt, fumi, frigora, et reliqua, quæ cum à partu statim infantem contingunt, ledere solent.

## De Lotione, &amp; umbilici infantis curatione.

**Lotio.** Post unctionem lauari aqua tepida infantem conuenit, naresq; digito, cuius unguis præsecti sint, leniter aperiri atq; purgari debent.

Nec inutile erit, olei modicū in oculos instillari. Nec non anus quoque infantis conrectari à matre aut nutrice debet, quò citius ad egerendum aluus prouocetur.

Præcipuè autem à calore immodico, aut frigore custodiri debet.

Post.





Postquam autem umbilici pars extans deci Umbilici derit, id quod ferè post diem tertium aut quartiū prociden fieri solet, conspergi reliqua debent cinere, ex tia. conchilijs quæ in paludibus aut lacubus passim reperiuntur, aut ex ungula uituli factis, aut etiam cinere plumbi probe comrito & uino temperato.

**De inuolutione in cunis, & tractatione infantum.**

Præterea cum infans inuoluitur, & cunis tracta-  
imponitur, danda opera est, ut semper quàm mol-  
tio.  
tisi.



lissimè eius membra tractentur, deinde unūquod-  
 que membrum suo loco, & rectè, non confusè aut  
 distortè illigetur, idq; non semel uno die, sed sepius  
 faciendum est. Quemadmodum enim in seminarijs  
 arborum fit, perinde ut recta, aut contorta ducun-  
 tur, ita eandem formā adulta tenent: ita etiam in-  
 fantibus accidit, qui si rectè & legitimè in volucris  
 suis obligantur, rectis membris, & recto corpore  
 crescunt: sin curuati & contortii conuoluuntur,  
 distortis atque incuruatis membris quoque adole-  
 scunt: itaq; & oculi subinde extergendi sunt lin-  
 teo quàm tennerrimo, aut serico, & explicanda,  
 extendendaq; brachia, & iuxta latera utrinq; im-  
 fra

frā uersus deducenda, ut rectā iacere cōsuescāt :  
ultra hæc, uesicam quoq; interdū demulceri pro-  
dest, ut eo minore negotio urinam mittat.

Et cū dormitum repositur, imponenda capi-  
ti mitra, aut eius generis aliquid aliud, est, collo-  
cariq; in cunis eo loco debet, ubi nec frigus illi in-  
festum, neq; æstus molestus esse possit : caput quo-  
que paulo sublimius reliquo corpore acclinari de-  
bet, totiq; ei, suspensa de super fascia, aut alia ma-  
teria, umbra inducenda est, ponendumq; ita ut ra-  
di solis interdū, aut lune per noctem oculos non  
perstringant. In uniuersum autem curandum, ut  
omnia membra quā rectissimè collocentur, ne  
aut ceruix reflexa, aut tergum nimis elatum, a-  
liāq; alio modo distorta, et incuruata reclinentur.

Porro lauari debet bis aut ter quotidie, sem- **Quandis**  
per à somno, & hoc hyeme aqua calida, æstate ue **infans ta-**  
rō tepida : nec longus in aqua retineri debet, **uandus.**  
quā dum corpore incalescat, & rubicundus fie-  
ri occipiat : curandumq; est, ne inter lauandum  
auribus aquam recipiat, inutile enim hoc est, &  
auditui damnosum.

Postremo cū è balneo recipitur, abster-  
gendus & consuendus est linteis teneris ac mol-  
liter calefactis, debetq; nutrix aut mater, aut quæ-  
cunque è balneo receptum, inuolutura est, primū  
è gremio suo prouum inclinare, ac tergum leniter  
mulcere, deinde ut supra diximus, inuoluerè, in-  
uolutio

## DE PARTU

uoluto autem guttam unam & alteram in nares  
stillare, id enim uisui prodest, atq; ita tandem lo-  
co suo reponere.

DE LACTE ET NVTRI-  
ce, & quandiu infanti mamma  
præbenda.

## CAP. XI.

**L**ac ma-  
tris.  
Acterum, quod ad alendum infancem atti-  
net, præcipuè prodest, si mater suo lacte in-  
fancem alat. Matris enim lac naturæ infantis &  
magis conuenit, magisq; proprium est, præterea  
plus nutrimenti confert, propterea quod partus  
in utero dum fuit, eidem assueuit, eodemq; nutria-  
tus est. Ideoq; cum infans iam magis illud ceu no-  
tum & consuetum appetit. Denique matris lac in-  
fanti salubrius quoq;. Sufficit autem interdum bis  
aut ter infanti mammâ præbere, ut Auicenna tra-  
dit. Quamquam uitandum est ne ab initio lacte in-  
fancem obruamus: quod ita intelligi debet, ne eo-  
dem tempore longius lactando fastidium infanti  
ingeneremus. Multò enim satius est sepe ac modi-  
cè lactare puerum, quàm immodico lacte semel  
aut iterum sugentem opplere. Propterea quòd  
qui hoc modo obruuntur, eorum corpora disten-  
duntur & inflantur, lotiumq; emittunt, quod im-  
perfe-



perfectam concoctionem lactis significat.

Quæ quidem si accidant infanti, abstineri ab alimento aliquanto longius debet, donec iusta fame ad concoquendum impellitur. Similiter si lac matris acrius paulò foret, ieiuna præbere mammam nunquam debet.

At uerò, si uel ualetudinis causa, uel quia lac ipsius corruptum & malum foret, ipsa mater infantem nutrire nequeat, nutricem comparare licet, sed tamen eam, quæ hisce rebus prædita sit: Nutrix

Primùm ut colore bono, ceruice ualida, pectore autem lato conspicua sit. qualis esse debeat

Deinde, ut neque partuè propinquior, neque ab eodem longius transgressa sit, ita ut ad summa duo menses postquam eadem peperit elapsi iam sint: ut masculinum, si talis modò haberi possit, pepererit.

Tertiò, ut sit corpore habito, neque gracilentissima, neque nimis crassa ac pinguis.

Quartò, ut sit proba atque modesta, moribus autè moderatis, neque iracunda, neque seuera nimis, neque etiam formidolosa. Eiusmodi enim affectiones & perturbationes perniciose sunt, ut quæ lac corrumpant, & unà cum lacte in mores quoque & ingenium sugentis transeunt. Neque enim temerè à Poëta additum est, cum ingenium durum atque immitte describere uellet, ut diceret: Hircanæque admorunt ubera tygres, Propterea cauendū est.

ne rursus

## DE PARTU

ne nutrices fatua aut lasciuæ, ceu sunt indusiarie, strophiarie, et id genus sedentarie alie adhibeantur.

Quinto, Nutricem conuenit ubera habere plena et secunda, quæ neque mollia aut flaccida sint, neque tenuitate, aut contra magnitudine modis excedant, aut etiam propter duritiem minus lactis de se præbeant.

Lac nu-  
triciis.

Postremo lac nutricis quoque inspicere debet, ne aut nigricans sit, aut caruleum, aut glaucum, aut rubescens, item ne amarum, aut salsum, aut acidum sit, ne rursum tenue, ac fluidum nimis, aut contra crassum ac pingue, sed æquabiliter candidum atque dulce sit. Et in summa illud lac optimum atque electissimum erit, quod instillatum modice unguibus digitorum, neque subsistet et adheret, si digitum declines ac moueas, neque defluet si eundem æqualiter immotum teneas: nam quod citò effluit, tenue nimis, quod tenacius adheret, spissum nimis ac pingue ducendum est, medium autem inter utrumque horum optimum.

Quòd si fortè tum accidat, ut lac nutricis calidum nimis atque acre foret, sugendum infanti dare non debet ieiuna, et antequam ipsa cibum sumpserit. Fit quoque interdum ut lac nutricis decrescat ac deficiat, id quod uarijs ex causis euenire solet.

Aut enim ualetudine corporis coningit, aut morbo seu uitio uberis, aut frigore et obstructio-  
ne eius-

ne eiusdem, aut quòd ea subtrahuntur, ex quibus  
 lac generari debet, aut deniq; quòd fame ac siti nu-  
 trix afficiatur. Quæ causæ ut probè quidem co-  
 gnoscendæ sunt, ita super his medicos consulere,  
 eorumq; ad medicandū opera hoc loco uti decet.

### Lacti nutritici progenerando.



Nos tamen, ut nihil salutis atq; utilitati publicæ  
 deesse pateremur, quædam remedia hic subiunxi-  
 mus, quæ mulieribus hoc malo laborantibus ma-  
 ximè salubria, et ad inuandum efficacia putavi-  
 mus. Proinde ut lac nutritici crescat et augeatur,

## DE PARTU

accipe pastinacam, eiusq; semen aut radicem, nutritrici uescendam præbe.

Aut forniculi semen siue radicem, iure hordei, aut cicercula decoctam, inter reliqua, quibus uescitur, sumendam.

Item ubere ouillo unà cum eiusdem lacte uesci eòdem prodest. Item prodest, drachmam lumbrici arefacti & contriui, ex lumbricorū terrestrium aqua hordei decocta sumpsisse.

Item accipe butyri uaccini unciam unam, eamque maceratam, & colliquatam uino, nutritrici bibendam dato.

Vtile quoque erit, uentosas sub ubera, cute tamen non incisa, admouere.

Item prodest emplastrum ex thure, mastiche, ac picæ, uberibus, aut infra impositum cuti, prius oleo perungere, ne nimis tenaciter illam apprehendat, aut stringat.

Item prodest ubera leniter fricare & permulcere, aut in aqua calida, à prædio aut cœna, inter balneandum, eadem sugenda præbere infanti.

Item accipe oleum Lilij candidi, aut uiolæ, in hoc muscum, thus & Laudanum contunde, ac mæcera, coq; liquore lanam madefactâ uberibus subinde inducito, eademq; ita consucto. Aut rursus consucto eodem uino, mentha, rosa, uiola, & xyloloë decocto.

Item proderit uesci iure gallinaceo, cinnamo-

ms.



no, macide, cardamomo, & luteo oui temperato.

Item uesci caſeo recemi eadem debet, & lacte, debetq; omni labore ac opere magna & difficili abſtinere.

Nec non pulmentaria quoq; ex farina fabali, oryza, ac pane ſimilaceo ſicco, & lacte ac ſaccaro, temperata, addito etiam ſemine ſceniculi aliquanto, ualde profunt.

Item accipe Anifi, Sileris montani, ſingulorū drachmas ternas, cryſtalli drachmas duas, eaq; in puluerem redacta, & altero tanto ſaccari addito, mane, meridie, ac uſperi circiter decies epotanda dato.

Item accipe ſceniculi ſeminis ſiue foliorum & Marrubij manipulos binos, ſeminis Anifi drachmas iij, ſcrupulum unum croci triti, præterea butyri recētis uncias iij, eaq; omnia ſufficienti aqua decocta in emplaſtrum redige, ipſumq; emplaſtrū calidum, pectori nutricis impone. Item accipe cymini ſeſquiunciam contriti, idq; cum aquæ libris ſex, defecati mellis uncijis tribus, in ollam nouam impoſitum ad tertiam partem igne decoquito, decoctum hæc nutrici bibendum ſubinde dato.

Item accipe Betæ ſatis & bene lotæ, unciam unam, Cymini ſemunciam, mellis uncias ſex, eaq; contrita & macerata inter ſe, in electuarium redige, mane ac uſperi ſingula cochlearia nutrici abſorbenda dato.

## DE PARTU

Item accipe Crystalli bene coueriti drachmas duas, easq; in partes quatuor diuide, singulasque partes per dies quatuor mane nutrici cum iure ciceris aut fisi sumendas dato.

Præterea secundat atq; augent lac hæc que sequuntur quoq;: Anetum, semen aneti, semen anisi, Marrubium, Cardamomū, caseus recens, ius ex caseo ueteri, Cicer, Crystallus tritus, & cum melle haustus, Lactuca, foeniculum, uinum in quo rosmarinus aut serpillum decoctum fuerit.

Item si nutrix continentior fuerit. Nam crebra uenus exhaurit, & lac insipidum, atq; infanti ingratum reddit. Proinde etiam lac quod eiusmodi est, raro ab infante retinetur aut concoquitur, sed, ut plurimum fit, per uomitum rursus egeritur.

**Prima** **su** **ctio.** Cæterum nõ inutile fuerit, infantem, ut primum natus erit, non suæ matris, sed alterius lac primo die sugere, propterea quòd Colostrum, ita enim uocant, à partu statim & primo die in omnibus ociantibus densatur, & ceu congelatum est. Similiter si nutricem eueniet ex fluxu laborare, aut aluo obstructam esse, & ob id medicamenta, quæ aluum cient insumpsisse: proderit alteri, dum illa conualescat, infantem lactandum commendare.

**Cunarū** **ag** **tatio.** Porro ubi lactando puer cubitū reponitur, & cunarum agtatione somnus prouocatur, agitari

tari debet non uiolenti ac duriter, ne lac paulò  
ante sumptum, eo motu in corpore infans cor-  
rumpatur, ipsumq; ledat.

Puer quandiu lactandus.



Præberi autem infanti mammã Anicenna per  
totum biennium iubet, sed nostra consuetudo ob-  
tinuit, ut non ultra annum ferme præbeamus. Deo  
inde ubi ablactare placet, non subito id faciendum  
est, sed paulatim, faciendiq; uelut globuli quidã,  
aut crustula ex pane & saccharo, à quibus ad con-  
suetudinem ciborum grandiorum puer uelut ma-  
nu ducatur.

## DE PARTV

Atque hæc de prima educatione infantis sufficiant, neq; enim clàm me est plura etiam superesse, quæ ad curam huius ætatis pertinent, quomodo tractandi atque fouendi circa dentitionem pueri sint, de quibus Auicenna non pauca tradit, sed nos breuitatis causa, ea ex alijs petenda atque discenda Lectori relinquimus.

DE VARIIS MORBIS  
& casibus, in quos recens nati incidere  
solent, & quo pacto iisdem  
succurrendum.

CAP. VLT.



Supcr. &



**S**uperest igitur, ut de morbis atque periculis, quibus recens nati uariè ac passim implicari solent, de eorumq; medicinis dicamus, id enim ultimo loco facturos nos à principio polliciti sumus. Quamuis autem infinita penè sunt mala, quæ huic ætati accidere ab Hippocrate, Galeno, Rasi, Aui-cenna, atque alijs narrantur, nos tamen reliquis ob breuitatem prætermisiss, ea tantùm hic commemorabimus, eorumq; curam ac rationem describemus, quæ maximè cõmuni, plurimisq; nota esse uidentur.

Proinde quæ recens natis & infantibus accidere solent, præcipuè hæc sunt:

Exulceratio gingiuarum.

Fluxus siue concitatio alui.

Astrictio alui.

Spasmus siue distentio neruorum.

Tussis & destillatio.

Difficultas spirandi.

Pustulæ, seu (ut uocant) uesicæ linguarum.

Exulceratio oris.

Humor fluens aurium.

Apostema cerebri.

Oculorum tumor.

Oculorum albugo.

Febricula, siue calores immodici.

Tormina.

## DE PARTV

Sternutatio crebra.  
 Vesiculæ corporis seu papulæ.  
 Inflammatio testium.  
 Tumor umbilici.  
 Infomnia.  
 Singultus.  
 Nausea, siue appetitus uomendi.  
 Somniorum terror.  
 Mater puerorū, ita enim uocant mor-  
 bigenus.  
 Procidentia sedis.  
 Tenasmus.  
 Tineæ alui.  
 Interrigo.  
 Epilepsia.  
 Macies.  
 Tabes.  
 Paralyfis.  
 Tremor membrorum.  
 Calculus.  
 Oculi strabi.

De horum itaq; cura atq; remedijs ordine de-  
 inceps dicemus, ac primum

## De exulceratione gingiuæ.

Solent parua quædam apostemata infantium  
 ginguis aut circa maxillarum uertebras, cum den-  
 tiunt, adnasci. Proinde contra hæc prodest, gin-  
 guas

guas atque ipsa ulcera leniter mulceri ac digitis perfricari, deinde adipe gallinarum, cerebro leporis, oleo camomillæ, cum melle aut terebinthina, quæ melle mixta erit, abundè ac satis inungat ac collui. Postremò calidam aquam, in qua Camomilla & Anetum decocta fuerint, supernè duarum spithamarum altitudine capiti infundi.

De fluxu siue concitatione alui.

Quoties infans aluus cõcitatior erit fluxuq; tenebitur, Accipit semen rosæ, siue amberam, ut uocant, Cuminum, Anisum, & semen Apij, eaq; omnia conrita, & in emplastrum macerata, uentri infantis impone. Quòd si hoc remedio aluus non sistetur, accipe coagulum hœdi, pondere oboli, hoc est, quantum sexta pars drachmæ pendet, aut paulò plus, idq; cum aqua frigida absorbendum dato, totumq; eum diem infansem à lacte abstineto, ne haustum in stomacho coëat, sed interea ouorum lutea mediocriter elixa, aut panem simlaccum, aqua coctum, aut pulmentum quoq; ex simlagne & aqua coctum, pro cibo dato.

Præterea si illud quod excernitur colore flauum erit, syrupum quoq; ex rosa, aut mælo agresti, aut mælo granato, cum modica aqua menthae temperatum, bibendum infanti dato.

Excre-  
memorū  
indicia.

Aliud remedium. Accipe fermentū, & in aqua maceratum ac tritum per pannum colato,

Deinde syrupum uiolarum, pondere oboli, Spodium (hoc est, ebur combustum) pondere scrupuli, & Galle drachmā cum dimidia, unā omnia temperata infanti absorbenda præbeto.

Item accipe semen Oxylapatij, idēq; contere, & cum effati oui luteo subige, subactum infanti cædendum dato.

Item accipe gallam eamq; in puluerem redige, redactam aqua decoque, eaq; aqua farina hordei, aut milij subacta, emplastrum facito, & infantis uentri imponito. Quod si hoc nihil profeceris, accipe præter hæc Acaciæ & cerussæ, singulorum drachmam unam, Opij obolum unum, sacchari drachmam unam, & ex ijs simul temperatis pessarium facito, longitudine sesquidigitali, crassitudine autem duplicis culmi, & id se diuisis infirmito, aluumq; sistet.

Rursum si excrementa candidantia sint, accipe octauam drachmæ partem ex galla muscata, eamq; cum succo Cydonij, & thuris albi scrupulo uno temperatā, puero sorbendam dato. Item accipe Croci unciā, myrrhe quadratam, eaq; cum uino rubeo tempera, temperata emplastri modo uentri infantis impone. Item accipe farinam ex hordeo, eamq; cum succo plantaginis, & aceti modico subige, subactam uentri infantis emplastri uice impone. Item accipe Cennodie herbe succum, et albumen oui, ijsq; puluerē rose purpureæ & pul-

uer cræ



uerem Hematite, mastichen, thus, bolum armenū, sanguinem draconis, & quam uocant psidam, simul subige ac macera, & emplastrū inde factum, in fanis ueneri impone.

Item, Aqua in qua purpureæ rosæ decoctæ fuerint, infanem lauasse, eodem prodest.

Item accipe succum Consolidæ maioris, succum plantaginis maioris & minoris, & in ijs lutū ē ueteri fornace ademptum, maceratūq; emplastrū modo corpori infantis superimponē.

DE ALVO ASTRICTA.

**Q**uod si contrā infantis aluus astrictior, neque egerendo facilis fuerit, suppositoriū ex melle conficiendum erit, crassitudine uidelicet culmi duplicis, longitudine autem digiti, idem coquendum, donec consolidetur & indurescat, & inde oleo tinctum, in aluum infantis inserendum. Idem confici ex radice caulis betæ, aut radice herbe cuius, que Ireos dicitur, mensura ut supra, potest, tinctumq; eodem modo inseri.

Item, eodem prodest mellis tantum quanta ciceris magnitudo est, sumpsisse, corpusq; leniter demulceri, idēque lana, oleo humectata, abstergeri, aut fel bubulum lanæ implicatum umbilico imponi.

Item prodest nutriti medicamento, quod aluum

## DE PARTU

aum ciet, dato, postridie infantem eiusdem uberi-  
bus & lacti admouisse.

Item accipe stercoris muris, dimidium drach-  
mæ, idq; adipe renis hircini contere, & excinde  
suppositorium ea mensura, quam supra posuimus  
confectum, sedi infantis immitte.

Item accipe foliorum Maluæ & Altheæ, singu-  
los manipulos, fœnigræci, & seminis lini, singulos  
manipulos, ibisci uncias duas, ficus decem, hæc om-  
nia aqua decocta, in mortariū inijce, & contum  
de, quæ cum pulmenti speciem referent, iisdem bu-  
tyri, & adipis gallinacei, uncias binas, & croci  
scrupulum unum adde, emplastrumq; inde factum,  
& linteo, crassitudine culmi inductum, ueneri in-  
fantis per diem ac noctem tepidum, obligato.  
Quòd si aluum hoc non mouebit, Accipe amplius  
Aloës drachmam unam, Hellebori albi & nigri,  
singulorum grana quindecim, hæc pariter conu-  
sa, & in puluerem redacta, succo ebuli, aut felle  
bubulo, mensura trium cochleariū subige, ac tem-  
pera, eoq; liquore lanam tinctam atque humecta-  
tam, umbilico infantis, latam palnum impone atq;  
obliga.

Item accipe succum ebuli, & farinam molen-  
dini, quod uocant, ex ijs pulmentū coque, coctum  
linteo crassitudine pennæ inductum, emplastri mo-  
do umbilico & infra, ita ut stomachum non conui-  
gat, infanti impone.

Item,

Item, accipe rose purpuree, manipulos duos, eosq; sacco quatuor digitos lato inditos aqua ea qua fabri candens ferru extinguere solent, addito, nonnihil aceti decoque, deinde sacculum expressum infantis stomacho superimponere.

Item, Butyrum iuglandis calyci seu teste infusum, infantis umbilico illige. Quamquam & toti uentri butyrum illitum & inunctum non parum ad hanc rem conducit.

#### CONTRA SPASMVM.

**A**T si quando contingat, ut infans morbo, quem Spasmon uocant, torqueatur, id quod plerunq; fit ex mala concoctione, aut imbecillitate attrahentium, precipue pueris paulo pinguioribus, & uuidis existentibus, perungendus infans est oleo Lilij, eius quod uiolam colore refert, aut etiam oleo candidi lilij, aut oleo de Cheiri, ut uulgo appellant. Atque hic, si spasmus infantem corripit, tunc cum membra, ceu sunt brachia & pedes, protendit, & ab se proicit (quale inter oscitandum ferme fieri solet) aqua, in qua Tapsus barbatus, ut dicitur, decoctus fuerit, lauare ac balnari infans debet, aut oleo uiolae, & oleo amygdali dulcis, utroq; inter se mixto ac temperato, perungi. Quod si calor uehementior erit, oliuo simplici, aut oleo uiolae, cum terra alba modica temperato.

## DE PARTV

perato, laborantem perunge, capiti quoq; oleum  
niolæ infunde.

CONTRA TVSSIM SEV  
destillationem.

**N**onnunquã uehementior quoq; tuſſis inſan-  
tes inſiſtat, deſtillationeſq; ex capite, in  
naſum, os, ac pectus deſcendunt, quod ubi fiet, hoc  
modo ſubueniendum affectis ac laborantibus erit.

Capiti inſantis ſupernè ex alto duarum ſpitha-  
marum, aquam calidam infunde, idq; per mediam  
horam continuè fac, lingua etuſdem interea melle  
colluta & inuncta. Poſtea inſerta leniter manu,  
aut inſtrumento aliquo, lingue interiorè inamq;  
partè modicè deprime, ut ex eo uomitu concitato,  
cratſos atque uiſcoſos humores, quibus tum a-  
bundat inſans, euomat expuatq; eoq; factò con-  
ualeſcat.

Aut accipe gummi Arabicum, gummi Tragac-  
tum, ſemen Cydonij, ſuccum Glycyrrhizæ, & ſac-  
carum penidij, eaq; ſimul contuſa, puero quo-  
tidie cum lacte recens multò, modicè abſorben-  
da dato.

Item, accipe nucleos amygdalæ dulcis, eoſq;  
deglube primum, deinde in mortario contuſos  
cum ſucco foeniculi, aut aqua eiufdem decoque,  
decoctumque mane ac ueſperi inſani bibendum  
præbe.

Item,



Item, eodem prodest aqua marathri, cum lacte temperata, et epota. Quod si tussis palatum et linguam infantis exasperasset, accipe seminis Cydonij duo cochlearia modice conusa, eaq; per horas duas aut tres calida aqua macerari sine, deinde ex maceratis uiscositate et crassum humorem exprime per colum, et quod reliquum est, cum saccharo penidio, et oleo amygdale dulcis de frigi ad focum in sartagine facito, et inde in electuarium redactum, subinde infanti sorbendum dato. Et si calor cum tussi ingrauesceret, electuario huic succum granati dulcis affundito.

Item, contra tussim et calorem, accipe papaueris candidi et dragaganti, quod dicitur, drachmas binas, granorum cucurbitae strictorum drachmas quatuor, eaq; omnia bene conusa, cum aqua in qua Sebeste aut uae passae decoctae fuerint, tempera, et puero subinde sorbenda dato.

Item, accipe passulas, et exempta semine eas in sartagine seu cacabo ferreo, cum aqua decoque, ita tamen ne quid eorum igne superante, torreatur. Exinde a foco remotas in mortario probe contunde, et cum saccharo penidio subige, et magnitudine iuglandis mane ac uesperis sorbendas infanti dato.

Rursum si tussis ex materia frigida proeussset, accipe aliquantum myrrhae contrite, et cum melle eliquato, et olei amygdale dulcis aliquanto

quanto subige ac tempera, atque infanti sumendam præbe.

Præterea nutricem quoque oportet omnia ea vitare, quæ tuſſim mouent ac generant, ut ſunt acetum, cibi nimium ſaſſi, nuces, et omnia acria. Eadem quoque infantis pectus butyro, et eo quod dialtheæ uocant, perungere debet.

Item contra tuſſim, accipe Acinos, ſeu uuae paſſas, eaſque in ſartagine frixas, contunde, et exinde adde tantundem ſaccari penidij, cum oleo uolarum aliquanto, electuarium inde factum liquidum, ſubinde infanti magnitudine auellane ſorbendum præbe.

#### CONTRA DIFFICULTATEM SPIRANDI.

**A**ccidit infantibus difficultas ſpirandi quæque, quam Græci Diſpnceam uocant. Ad hanc ſubleuandam, accipe ſemen lini, et id contritum melle tempera, et ſubinde infanti dato. Quod ſi morbus ingraueſcat, et præcordia obſtruantur, aures et quæ circum aures ſunt, oliuo bene atque abundè perungito, nec non linguam quoque, ut uomitus cieatur, præterea aquam calidam in os inſtillato, aliquantum ſeminis lini contriti, et cum melle temperati, et in modum electuarij ſubactò, edendum dato.

Aliud

Aliud medicamentum : Accipe cotū seu semina ea, quæ lanæ inuoluta reperiuntur, eaq; contusa, cum assati oui luteo, infanti sorbenda dato. Quod si ad difficultatem spirandi accessit fluxus ueneris, sorbendum dato syrupum Myrtinum, cum melle coctum, aut dactylos cum lacte & farina tritici coctos.

CONTRA PUSTULAS,  
seu (ut uocant) ueficas  
linguæ.

**A**ccidit infantibus quoque, ut pustula illius lingue innascantur & ori, quod quidem ex acrimonia lactis prouenit, ore ac lingua infantum ita teneris ac mollibus, ut leui aliquo contactu offendantur. Proinde periculosum quoque infantibus est, præterquam quod molestum, lactis acridine ita inuri. Nam ex pustulis, quæ immaturæ sunt, & nigrescunt, eadem letales plerunq; sunt: quæ autem albæ sunt & flauescunt, eæ minus periculi habent. Aduersus malū igitur hoc accipe uiolas contritas, atque ori infantis impone. Aut accipe uiolas, rosas, & quæ xyloparacia uocant, simulq; trita omnia, pustulis offunde. Item accipe succum lactucæ, succum solatri, & succum portulacæ, quæ ubi simul commiscueris, & inter se temperaueris, pustulis infantis illine. Quod si pustula

H

## DE PARTU

le nigrescerent, adde prædictis Glycyrrhizam  
comusam. Rursum si eadem humida fuerint, ac-  
cipe myrrham, gallam, & corticem thuris, eaque  
bene trita, ac melle temperata, linguae infantis il-  
line.

Item accipe succum mori austeri, aut ex uuis  
immaturis expressum, quod agreste uocant, eoq;  
linguam inunge.

Item proderit pustulas uino abluui, & uelut  
detergi, postea gallæ, aut corticis thuris puluerem  
tritum inspergi. Quod si remedio presentiori &  
acriore uti uoles, accipe Boli Armeni, Psidæ, &  
Sumach, singulorum drachmas ternas, præterea  
gallæ drachmas duas, aluminis drachmam unam,  
hæc omnia contusa & trita cribro percolato,  
eumq; puluerem pustulis inspergito.

Rursum si pustule hæc ruffescunt, multoq;  
spato os repleat, nutricis erit humidis atque frigi-  
dis uesti, deinde lemes per benè commanducatas,  
ori infantis ac linguae impone.

Item, eodem confert amyllum, aqua rosarum  
maceratum & subactum, linguaeq; infantis impo-  
situm.

Item, succus granatorum, succus Cydonio-  
rum, aut succus malorum macianorum, eodem mo-  
do impositus linguae, prodest.

Rursum si pustule flauescunt, tunc superioribus  
succis, misce succum lactucæ quoq; & suc-  
cum



etum portulacæ. Postremo si candicant eadem, accipe myrrhe & croci singulas drachmas, sacchari autem candidi drachmas duas, iisque in puluerem redactis pustulas ac linguam infantis consperge.

EXULCERATIO SEU  
fissuræ oris.

**F**it quoque propter duritiem papillarum nutriticis, ut nonnunquam labia, aut os infantis exulceretur, & uelut fissuris quibusdam distringatur, quod cum factum est, accipe lanam purgatam, ut nostra uocat lingua, tractam, eaque succo plantaginis, aut butyro non cocto, aut recenti adipe galinaceo, & ijs omnibus calidis, intincta atque munda facta, infantis os ac labia unge.

APOSTEMATA AVRIVM,  
& humor fluens.

**I**nterdum aures quoque infantium humore fluunt, id quod ex abundantia corporis humore, & præcipue cerebri, prouenire solet.

Proinde malum hoc sic curabis: accipe lanam, eamque melle cum uino rubeo mixto, & item aluminis triti aut croci modico temperato, humecta; deinde ex eadem, uelut quoddam pessarium aut liciniam factam, in aures infantis insere, & curas

## DE PARTV

lana humorem & sordes quæ in aure sunt, attraxerit, eandem ex aure exime, aliamq; nouam & recentem in locum repone. Quod si humor qui ex aure manat, purulentus fuerit, accipe mel coctum, & aqua temperatum, in aurem immitte.

Aut accipe gallam tritam, eamque aceto temperatam, eodem modo adhibe. Rursum si dolor aurium, ex flatu ac uentositate & humore proueniet, coquendum erit origanum, uel myrrha, cum oliuo, & coctum in aures tepidum instillandum.

## APOSTEMA CEREBRI.

**A**T uerò si cerebro infantis, apostema aliquod inflammatum (ut fit nonnunquam) innascatur, & ex eo fauces aut oculi dolore uexantur, aciesq; pallere aut flauescere incipit, tñ ea adhibenda erūt, quæ cerebrum refrigerent & humectent, hoc modo.

Accipe cucurbitæ, solatri, & portulacæ succos, ijsq; oleo rosarum temperatis, lanam intinge & humecta, humectatam capiti infantis impone, & quoties exiccata eadem fuerit, recentem & madefactam aliam, priore ablata, in locum repone.

## OCULORVM TUMOR.

**C**ontra oculorum tumorem, accipe Licium, id succū

id succi genus est, & lacte muliebri temperatum, oculis impone, tenerisq; linteis oblige, postea oculos ipsos, aqua, cum qua Camomilla & basilicon cocta fuerint, abluc. Quod si autem inter tumescendum oculi non rubescant, neque frons inflammata foret, accipe myrrham, aloën, crocum & rosarum folia, eaq; simul uino ueteri temperata & subacta, tenero aliquo linteo oculis illiga: naribus autem impone ambre aliquantum, lacte muliebri subactum.

## ALBYGO OCULORVM.

**C**ontra albuginem oculorum, que plerunq; ex nimio fletu infantibus oritur, succum solatri oculis instilla. Et si fortè ex eadem causa oculorum uene rubore, scabie & tumore suffunderentur, eodem solatri succo eas munge.

CONTRA IMMODOCOS  
calores seu febriculas.

**S**i uerò infanti calores immodici & præter naturam (quam Latini febrim appellam) accidant, Nutricis primū officium erit, ijs uesci, que refrigerant & humectant: deinde infanti danda hec: succus māli granati, aqua cucurbitæ, saccharo, & camphoræ aliquanto, temperata.

## DE PARTU

Proderit item ad sudandum infantem pro-  
uocare.

Item, Accipe farinam hordei, eamque absin-  
thij, plantaginis, malue, & Semperuiue, siue Se-  
di, succis inter se mixtis subige, ex quo emplastrum  
factum, pectori infantis impone.

Item perunge frontem infantis oleo rosarum,  
admixto populeo unguento, similiter & tempora  
& brachia, & manus circa arterie pulsum, &  
pedes circa talos, eodem unguento, & eo egeli-  
do, inunge.

Item, accipe farinam hordei, rosas aridas, &  
in puluerem redactas, easq; simul cum aqua rosa-  
rum, & aqua Endiuie temperatas subige, & in-  
de emplastrum factum, corpori infantis impone.

Præterea quoties infans lauabitur, ea aqua  
lauetur, cum qua coctæ fuerint quæcunque infri-  
gidant, ut sunt lactuca, portulaca, Endiuiæ, epati-  
ca, plantago, & id genus.

CONTRA TORMI-  
na uentris.

**A**T si infans torminibus uentris laboret,  
id quod ex eo deprehenditur, eum & plo-  
ret immodicè, et cum clamore in latera, nunc huc,  
nunc illuc se iactat: Eo tempore est uenter imposita  
lana.



Lana, quæ calida aqua, oliuo & cere modico humectata fuerit.

## CORPVS INTVMESCENS

ac turgidum.

**Q**uod si infans toto corpore, aut aliqua eius parte intumescat, accipe Sambuci atq; Ebuli cymas siue summitates, & decoctas in uino albo, infanti circumuolue, præsertim, si magno calore non inflammetur.

At si cum dolore capitis uenter turgescat quoque, tunc accipe Myrrham, Aloën, Epaticam & Crocum, eaq; simul confusa, fabarum succo tempera, capitiq; infantis impone.

## STERNUTATIO

crebra.

**I**nterdum accidit infantibus, ut crebra sternutatione infestentur, cuius rei causa, si est apostema cerebri, imponenda capiti eius ea sunt, quæ refrigerant, siue ex oleo, siue unguento, siue succo, & cæteris id genus. At si ex alia causa, non ex apostemate, hoc malum prouenerit, Basilicum conterere, siue siccum siue uiride erit, conritumq; naribus infantis infere. Quod si sternutatio hæc cum calore inciperet, oculiq; infantis, quasi retrò cefsisse uiderentur, tum capiti eius folia portulacæ

## DE PARTV

imponere, aut cucurbitam tenuiter rasam, cum rosarum oleo, & farina hordei temperatam, additamentam uitello oui.

PAPVLAE QVAS CVTIS  
ueficulas uocant.

**P**apulae in corpore infantis, si nigrescunt, letale est: quod magis periculosum erit, si eadem frequenter & crebra fuerint. At si candescant, minus periculi portendunt, pueroque conualescere licet, si rufescant.

Proinde accipe folia rose rubenis, folia myrti, & tamarisci, eaque cum aqua coque, & linteum aqua, in qua decocta fuerint, madefactum, papulis infantis impone.

Item ungeri infantem oleo rosarum, myrti, ac tamarisci, eodem modo prodest. Quod si papulae candescant, aut rufescant, sine primū ut maturescant, & postquam maturuerint, tum demum curam adhibe. Suppurascens autem illis, & iam apertis, unguentum cerussa inunge.

Nec non proderit papulas, mulsa, aqua, Hydromelle, in quo nitrum maceratum ac temperatum fuerit, collui. Nec ignoro, plura in hunc usum remedia ab Auicenna tradi, quae si quis uolet, ex eo petat, nos enim pro modo huius libelli, satis habemus unum atque alterum, & quod conferre maxime uisum erat, huc apposuisse.

TUMOR INGVINVM, VEL  
inflammatio testium.

**C**Aeterum accidit interdum infanibus, ut  
ex nimio ploratu circa inguina, & in in-  
teriore parte sceminum intumescant, nonnunquam  
etiam rumpantur. Aduersus hæc accipe semen,  
quod nostri Ameos dicunt, contritum, & luteo o-  
ui temperatum, tumori aut rupturæ impone, im-  
positumq; tenui aliquo linteo obliga. Aut si magis  
placet, accipe Lupinos amaros, uinoq; macera-  
tos, addita myrrha, eidem uino decoque, & em-  
plastrum inde factum, tumori ac lese parti impo-  
ne. Aliud remedium: Accipe Aluminis drachmas  
quindecim, gallæ drachmas undecim, confusa simul  
cum uino rubeo decoque, eousque, donec in cras-  
sum liquorem redigantur, quem deinde rupturæ  
siue ramicibus, uti Latini uocant, impone, super-  
imposita spongia quoq; aceto aqua mixto, hume-  
ctata, ac subinde, cum defluit, renouata. Quamquã  
poteris idem decoctum cum glutino ex coriorum  
presegminibus cocto, linteo inducere siue illine-  
re, illudq; postea affectæ parti obligare, & idem  
quoties defluit renouare.

TUMOR VMBILICI.

**A**ccidit item infanibus, ut umbilicus tumo-  
re suffundatur, præsertim tunc, cum à par-

## DE PARTU

ressecatur. Contra hunc igitur tumorem acci-  
pe Spicam Celticam, quam uulgus Magdalene flo-  
rem appellat, quam etiam lixiuio imponunt, &  
addito oleo Sefami, cum Terebintina, ad focum  
decoque, postea in decocto lanam humectatam,  
et a situdine digitali, umbilico infantis impone.

At si infantis umbilicus ex nimio ploratu, aut  
tusi, aut iactu, ictuue intumisset, aduersus hoc  
accipe lupinos, & puluerem ex luteis puris ac ue-  
teribus concrematis, redactum, eaq; cum uino ru-  
beo temperata, & cannabine (ut sic loquar) stu-  
pe, infusam siue illitam, umbilico impone.

## INSOMNIA.

**C**ontra insomnia, hoc est, cum infans suo ac-  
legitimo somno destitutus, tempus omne us-  
quendo terit, accipe caules papaueris, aut calycu-  
los eiusdem, unâ cum semine, & addito oleo la-  
ctuce, oleoq; papaueris, inter se omnia tempera-  
ta, fronti atque temporibus infantis fascia aliqua  
tenui illiga.

Quod si talia insomnia, ut fit interdum, ex le-  
ctis, quod ex nutrice fugit, impuritate accidant:  
Accipe oleum uiolarum, & addito aceti modico,  
naribus infantis subinde instilla. Aut accipe oleû  
rosarum, succo lactuce temperatum, eoq; caput  
infantis perunge & stomachum. Præterea eu-  
ra, ut nutricis las melius reddatur.

Item



Item syrupum accipe, ex papauere albo temperatum, & infanti sorbendum da, frontem autē & tempora oleo uiclerum, in quo Croci aliquantam & Opium intrita erunt, inunge.

## SINGULTVS.

**C**ontra singultū accipe nucem Indicam, eamque tritam, & saccharo temperatam, infanti edendam dato.

Accidit autem singultus, uel ex nimio cibo, uel ex defectu cibi, & inanitate stomachi. Itaque ex abundantia cibi, aut frigiditate stomachi quoties prouenerit, stomachum oleo Laurino calefacto inungi conueniet, aut emplastrum ex aneti semine trito, & succo menthe, temperatum, calidum stomacho superimponere. Rursum si ex carentia cibi & stomacho famelico singultus oritur, accipe oleum uiolarum, aut rosarum, aut etiam succum Endiuia, seu aliarum herbarum, quæ uim infrigidandi habent, eaq; lacte muliebri temperata, stomacho inunge.

Lac quoq; & alia suauius & utilia bibenda eadem præbe. Neque te moueat, si reiciat etiam per uomitum, quæ absorbenda dederis. Nam semper tantum remanebit, quantum ad stomachum fouendum atque humectandum satis erit.

## NAVSEA SIVE APPETITUS uomendi.

Contra

**C**ontra nimiam uomendi appetentiam gayo-  
phyllorum tritorum, quaterna grana infan-  
ti sumenda praebe.

Item accipe mastiches, thuris candidi, & fo-  
liorum rubentis rosae, quantum satis iudicaueris,  
eaque omnia trita, & succo menthae temperata in  
emplastrum redige, idque stomacho infans impo-  
ne: & si uomitio haec crebrior, & ualidior erit,  
supradictis aceti nonnihil admisce.

**Aliiter,** Accipe simulam candidam, eamque tor-  
re, donec ruffescat, deinde comusam rursus ace-  
to immitte, additoque ouorum uitello duro cocto,  
Mastiche, thure, & gummi Arabico, omnia inter-  
se subige, ac succo menthae temperata, in empla-  
strum redige, idque stomachi orificio infans im-  
pone.

Ori autem eiusdem tostum, seu recalefactum  
panem oppone. Cause autem huius mali tres fer-  
me sunt: Prima, si plus sugendo lactis infans hau-  
sit, quam concoquere potest. Altera, si lac nutris  
eis tenuis, aquosus, humidus & fluidus nimis  
est. Tertia, si idem lac impuram ac seculentum,  
& ex his causis praecipue uomitus mouetur, si ac-  
cedit stomachus imbecillus ac humidus. Itaque  
infanti his rationibus medicari oportet: Pri-  
mum ut minus quam antea sugendum praebeas, la-  
ctemque pro modo abstineas. Deinde ut id quod re-  
ijcitur obserues, an acetum redoleat, & an can-  
dicet.

dicit. Nam si hoc fit, accipe candidi thuris grana octo, rute aride grana uiginti, eaq; trita & temperata cum syrupo rosarum rubenium, puero sorbenda dato.

Aut nutrici cuminum dato, quod commanducatum puero in os inserat, atque illinat. Prodest & Syrupum granatorum, cum puluere mentæ trite infanti datum.

Item accipe xyloaloës, drachmam unam, mastiches drachmæ dimidium, Gallæ grana decem, eaq; trita, & syrupo rosaceo temperata, addita galla muscata, infanti ante lactandum, subinde sorbenda dato. Stomacho prætere a emplastrum hoc quod sequitur impone: Accipe Mastiches, Acacia, xyloaloës, gallæ, thuris candidi, tosti panis, singulorum pondus par, eaq; contrita unâ cum rosirubenibus & syrupo rosarum temperata, stomacho infantis impone.

Rursum autem si id quod uomitu reijciatur, non oleret acetum, sed aliud quippiam acerbum, neque etiam colore candicans, sed pallefcens magis foret, tunc infanti succum Agrestis, quod dicitur, aut succum Cydonorum, hauriendum præbe.

Emplastrum autem huius generis adhibe. Accipe farinam hordei, summatates seu cymas mori agrestis, seu, ut uulgò uocant, morabaceti, & psidam, hæc est, corticem mâli granati, & hæc omnia simul contrita, & aqua rosarum temperata.

## DE PARTV

perata, stomacho infantis impone.

Præterea si stomachus infans foret humidior, et minus concoquens, perunge eundem foris aqua rosarum, in qua muscus tritus sit, aut aqua Myrti: bibendum autem præbe succum cydoniorum, cum modico garyophyllorū et saccari, aut gallæ muscatæ scrupulo temperatum et mixtum.

## INSOMNIA TERRIFICA.

**N**Ec non terrificæ insomniæ infantes interdum inquietare solent, quæ plerunque ex abundantia alimentorum seu cibi proueniunt, ea sic procurari debent: Principio caue, ne statim à cibo cubitum infantem reponas, deinde aliquantū mellis lingendum præbe, quo ea quæ concoctu difficiliora sunt, facilius concoquantur, et deinde cætera ad aluum et incrementa cogantur.

Item quotidie infanti septuncem drachmæ, eius electuarij, quod Diamuscum, aut Diaploris uocant, sorbendum præbe. Theriaca quoque non parum hoc loco prodest, cum lacte sumpta, ut Rasis quoque probat.

## MATER PVERORVM.

**E**ST præterea morbus, qui puerorum mater uulgari nomine uocatur, quæ nonnihil cum epilepsia



epilepsia commune habet, & infantes plerunque, cum lactantur, infestat. Cuius signa sunt hæc: frequens ploratus, terror inter dormiendum, uigilie, calores immodici, & scetens anima.

Provenitq; etiam hic ex imperfecta concoctione, cum lactis plus infanti quam concoquere potest, præbetur.

Itaque cum huic succurrere uoles, primum cura, ut lac nutricis emendetur, quò facilius concoqui possit, deinde Electuarij eius, quod diamscicæ uocant, aut diapliris, quotidie infanti scrupulum dimidium dato. Inprimis autem confert, theriacæ cum lacte sumptæ.

#### ASTHMA, RAUCEDO, SI- ue stridor animæ.

**S**uperius de difficultate spirandi, & quomodo eadem curanda sit, diximus. Sed eadem illa interdum ita increfcit, ut infans in somno quoque egrè, & non nisi cum sonitu ac stridore quodam anhelet.

Quod cum accidet, ita medicandum erit: Accipe Lini semen bene tritum, ac melle despumato temperatum, ori infans subinde illine.

Quòd si calor uehemens erit: Accipe Cuminum tritum, & melle despumato temperatū, eodem modo adhibe.

PRQ

## DE PARTV

## PROCIDENTIA SEDIS.

**C**ontra procidentiam sedis, hoc est, cum os intestini inter connectendum se emouet, accipe psidie, myrti, calyculorū glandis, foliorū rubentis aridæ rosæ, cornu ceruini combusti, aluminis, ungulæ caprinæ, balaustie, hoc est, floris granati, & gallæ, singulorum pondus par, eaq; omnia cum aqua decoque tamdiu, donec aqua uires decoctorum attrahat, & in eadem aqua tepida infantem laua.

## TENASMV S.

**Q**ualis morbus Tenasmus sit, supra diximus, is igitur infansibus quoq; interdum accidit, & plerunq; ex frigditate, contra quem his remedijs utere: Accipe Nasturtij hortensis, & cumini seminis, singulorum pondus æquale, idq; tritum, temperatū butyro ueteri, cum aqua frigida bibendum præbe.

**Aliter:** Accipe Terebinthinam, eaq; carbonibus imposita, funum qui inde oritur, sede infans excipe, cæteris circumcirca obturatis.

**Item** accipe colophonam picem, eaq; carbonibus imposita, suffitu anum infans, ut supra, confue.

## TINEAE ALVI.

**I**nascuntur & tinea aluo, siue intestino infans

fanis recto, magnitudine uidelicet earum, quæ ueribus ca seis innasci solent.

Innascentur item & alia in uentre, magnitudine lumbricorum: Contra has igitur hæc remedia prosunt: Accipe graminis aquam, siue ut alij uolunt, aquam proserpinatæ, eamq; cum lacte potandam infanti præbe. Aut sic: Accipe corallij candidantis, rasuræ eboris, cornu ceruini combusti et Iryi, singulorum scrupulos singulos, sacchari candidi uncias duas & semi, aquæ graminis, seu ut alij, centinodiæ, quantum ad temperanda illa sufficit, & ex ijs omnibus subactis suppositoria confice, et infanti quotidie pondere drachmarum duarum adhibe. Aliter, secundum Rasim, Accipe Cumin triti, & felle bubulo temperati, quantum satis uidebitur, & inde emplastrum factum, umbilico infantis impone.

Item oleum oliuarum sumptum, contra omnis generis tineas prodest, easq; necat.

Item contra tineas minores ani, accipe cotilana teneuiorem, & ex eadem suppositoria confice, quæ oleo absinthij, aut rutæ, aut nucleorum persicorum, aut etiam amygdalæ amaræ, intinctæ, sedi infans inserere. Prodest item infantiem lauare aqua, cum qua folia persici, & absinthium cocta fuerint. Unguentum ad eundem usum: Accipe absinthij, lupini, singulorum binas drachmas, Sileris mōtari, cumini, rugelle, cemenauræ, cemenoci, cor

nu ceruini combusti, singulorum drach. quatuor,  
 eaq; omnia trita, & oleo absinthij, aut amygdala  
 amara, pondere duarum unciarum, additis cera  
 drachmis quatuor temperata, in unguentum redi  
 ge, ipsaq; apud focum, aut aliàs in loco calido, in  
 fanis uentrem & corpus perunge.

**Aliud eodem :** Accipe nigellæ drach. duas,  
 absinthij, mastiches, singulorum drachmam unam,  
 aloës, corallij rubri, singulorum drach. duas, co  
 riandri præparati, drach. sex, eaq; omnia bene tri  
 ta, & cum farina siliginis uncijs tribus, lupinorū  
 tritorū drachmis sex, & croci drachma una, ad  
 ditis succorute, pondere unciarum duarum, aut  
 si hic desit, oleo rute, ponderis eiusdem, & succū  
 absinthij uncijs quatuor : aut si succus desit, oleo  
 absinthij, pondere pari, temperata, in emplastrū  
 modum redige, idq; umbilico infans spacio pal  
 me impone.

**Aliter, præcipuè contra maiores tineas, quos  
 lumbricos hodie appellant, hoc modo :**

**Accipe succi absinthij, & fillis bubuli uncijs  
 binas, colocynthidos, drachmas octo, ijsq; tritis et  
 subactis, emplastrum, addito farina tritici modi  
 co, confice, idq; umbilico infantis impone.**

**Balneum quoq; contra tineas, hoc modo ap  
 parabis : Absinthium & gallam, quantū pro mo  
 do satis erit, cum aqua decoque, eaq; aqua infan  
 tem usq; ad umbilicum infidemem, calida laua.**



## INTERTRIGO.

**C**ontra intertriginem, hoc est, cum membra  
 & cutis infans, acrimonia lotij intertea-  
 rantur: accipe myrtum tritum, eumque affecta  
 parti asperge.

Aut accipe Iryon, Rose rubentis, Cyperi aut  
 Tragacanthi, quantum pro modo morbi sufficiet,  
 eaq; uel singula, uel omnia simul conrita, affecta  
 parti insperge. Item accipe olei rosarum unciam  
 unam, thuris candidi drachmam unam, bis colli-  
 quatis, adde Camphoræ, prius aqua rosarum ma-  
 cerata & liquefacta, grana octo, unguentog; in-  
 de facto, loca infans uitiata, inunge.

Eodem profunt, unguentum quod uocant al-  
 bum, siue cerusse, & unguentum rubcum.

EPILEPSIA SEV MOR-  
 bus Comitialis.

**C**omitiali quoque morbo infestantur infan-  
 tes, & hoc duobus modis. Aut enim simul  
 cum partu adnascitur morbus, & ex frigiditate,  
 & malis humoribus cerebri causam trahit. Aut  
 post partum ex accidentibus causis accedit, in quo  
 casu idem si ante uigesimumquintum annum mascu-  
 lum, puellam uero circa temporis illud, quo men-  
 ses primum fouentur, non deserat, neq; etiam in  
 id spacium aetatis, siue natura potestate, siue medi-

## DE PARTU

ementis auerti, & curari possit, periculum est, ut per omnem aetatem uita, seu masculus seu puella illa fuerit, eo non liberetur.

Proinde si unà cum morbo infans natus fuerit, curandum est, ut eo cibo sustentetur & alatur, qui & aetati ei conueniat, & suo tempore præbeatur, deinde qui calidus & siccus natura sit, cuiusmodi & ipsa nutrix uti debet. Rursum si nō natura, sed ex accidente aliquo morbus idem prouenerit, danda opera est, ut lac nutricis bonum, atque naturæ quā maximè conueniens sit. Atq; eam ob rem, si necessitas postulare uidebitur, nutricis caput medicamentis idoneis & debitis purgari, quæ nō inutile ac præter rem erit. Eademq; uitare debet omnia quæ in frigidant: & infanti lac præbere, non ultra quā facile concoqui potest. Præterea in nares infans subinde instillanda erunt, oleum castorei, oleum costi, aut oleum euphorbij, adhibendaq; iisdem odoris causa, Ruta, & Asa foetida. Collo autem adnectenda semina & radices Peonia, luna decrescente decerpta & effusa. Et theriaca quoque, si necessitas amplius posscat, potu danda est.

Item prodest infanti dare coagulū lepōris cum aqua mulsā: quo tamen sumpto eo die abstinendum eidem à lacte & sugendo, erit.

Item collo infans suspende uiscum quercinum, qui mense Martio & decrescente luna decerptus

ptus sit. Nec non alia plura quoque eodem confir-  
runt, sed nos breuitatis gratia, quæ potissima ui-  
debantur, tantum adscripsimus.

TABES SEV MACIES  
immodica.

**A**T quoties infans ita decrefcit, ut offa cu-  
tem trahât, ex qua re etiam in languorem  
et egritudinem incidit, lauachro utendum est, ex  
aqua, cum qua caput et pedes arietis cocta conf-  
que fuerint, donec caro ab ofibus ultrò ac spontè  
abscedat, seseq; resoluat. Et ex hoc lauachro,  
quoties infans exit (sepius enim eo lauari debet)  
abstergendus est primum accuratè, deinde ungen-  
dus, hoc quod sequitur unguento:

Accipe butyri non cocti, siue recentis, olei uiol-  
larum, aut rose, singulorù drachmas binas, axun-  
gæ drachmas sex, Cere candidæ drachmas qua-  
tuor, eaq; omnia simul colliquata, in unguentum  
refer, eoq; ut diximus, à balneo utere.

Unguentum aliud: Accipe ceram candi-  
dam, axungam, seuum ouis, butyrum recens, hæc  
omnia in uase carboribus imposito colliquata, de-  
colata, et in unguenti speciem redacta, ut supra.

LASSITUDO MEM-  
brorum.

## DE PARTU

**I**nterdum fit, ut infantis membra paralytica more langueant, suumque officium destituant, ita ut neque manus et brachia attolli, neque pedes incedere ualeant. Proinde si hoc accidat eo tempore cum adhuc mamma infanti datur, confortanda atque firmanda nutrix est ijs medicinis, quæ calefaciunt, atque siccant. Eademque cibo uti debet ut plurimum assato aut fricto: à lacte uero et piscibus, item carne crassa et indurata sale, prorsum abstinere.

Præterea nec uino uti debet diluto ac mixto, infanti que priusquam lactetur lauare, et deinde oleo Castorei, aut Costi perungere. Cui etiam quotidie ex hoc Electuario, quod sequitur, aliquantum sorbendum dari, non inutile erit.

Accipe Mentastri, Cinnamomi, Cumini, foliorum Rosæ aridæ, Mastiches, Fœnigræci, Valerianæ, præterea Anisi, Doronici, ut uocant, Zedoaria, Garyophylli, Sandali, Xyloaloe, singulas drachmas, Musci autem drachmæ dimidium, his omnibus simul tritis et melle despumato subactis, electuarium confice, et ex eo quotidie infanti laboranti quadrantem drachmæ sorbendum dato.

Quod si infans omnibus membris deficiat, Accipe Cereæ unciam, et drachmam unam Euphorbij, eaque subacta, et temperata cum oleo oliui, emplastri modo hinc infanti impone.

T R E



## TREMOR ARTVVM.

**T**remor artuum si infanti accidat, periculum ne contrahatur membris, & Epilepsia corripatur, proinde uenienti malo ita succurrendum est: Accipe oleum rosarum, & oleum Nardi, ijsq; simul mixtis ac calidè temperatis, spinam infantis, & itè cetera membra quæ tremunt, peruge.

Quamuis idem etiam alio oleo, quod calefaciat, ut est Laurinum, fieri potest.

Quòd si hac medicina nihil proficies, medicos ulterius consule.

## CALCVLV S.

**P**reterea si infans calculo, aut alia quapiam urinae, ac eius meatuum obstructione laborat, id quod ex his signis deprehenditur: si stranguaria uexatur: si sepe urinam ciet, modicè tamen, & non nisi cum difficultate ac dolore emittit: si ipsa urina diluta & clara: & in masculino membrum laboranti assiduò arrigitur, tunc in hunc modum subueniri debet.

Principiò in aqua, cum qua malua, Ibisus, semen lini, parietaria, cocta erunt, infanem lauato, deinde sorbendum aliquid dato, quod urinam ciet, et promouet: postremò, quādo cubitū reponitur, eundem oleo circum genitalia inungito, & aquam morabaccorum, cum lacte potandam dato. Aut aliter: Accipe sanguinem hirci, & scorpionis cre-

## DE PARTU

mati pulucrem, eaq; unã cum oleo scorpionum, aut oleo lilij candidi, subacta & temperata, emplastri modo, in fantis corpori, supra genitalia impone.

## OCVLI STRABI.

**P**ostremò strabos oculos quoq; sic procurabis, ne ea consuetudo in naturam transeat: Principiò cunas, in quibus infans iacet, ita colloca, ut infans lucem rectã aspiciat, neq; sursum, neque in latus acie deflectere possit. Quòd si in obliquum acie rapi, & limis tueri iam cœperit, tum cunas rursus ita pone, ut diuerso latere lucem habeat, cogatũrque ab eo latere, in quod acie deflexerat, in alterum ac diuersum, dum lucem petit, reflectere. Noctu autem, lucernam quoque in eandem partem pone, ut eius lumine, ab eo latere, in quod acie deflexerat, in diuersum eodem modo reuocetur.

Præterea in eandem partem, à qua uisus infantis in diuersum rapitur, aulea uariegate, seu pannos illustrium colorum, præcipuè lutei & prasini suspende, ut eorã quoq; obiectu, uisus reuocetur. Nam dum crebrò respiciet ad ea quæ uisum alliciunt, aciem ab ea parte cui iam assuescebat, in diuersam paulatim retorquetur. Atque hæc eousq; facere conueniet, donec rectam aciem recepisse uideatur. Nam si longius idem fuerit, neque mo-  
dum

pum certum obseruabis, periculum est, ne quod ab uno latere deriuabit, in alterum, studio uitandi nimito, transferas.

Atq; hæc pro modo huius tum argumenti, tum etiam libri tradidisse sufficiat. Quæ si studiosis ac bonis, ut quiq; erunt, grata ac lectu digna uidebuntur, futurum confido, ut neque illos lectionis suæ, neq; me laboris ac operæ unquam pœniteat. Neq; enim tam imperitum aut inhumanum quoniam fore arbitror, qui, si quid durius aut minus scitè hic à me dictum est, non rei potius difficultati, et argumento, à crebro scribentium usu remoto, quam mihi aut negligentie meæ tribuendum esse iudicet.

F. I. N. I. S.

## INDEX HVIVS

## LIBELLI.

A.		Cunorum agitatio	50 b
Abortus signa	37 a	Cura infancum	44 b
Abortuū cause	33 b	E.	
Abortus quo tempore		Electuaria	30 b
plerūq; accidat	34 a	Epilepsia seu morbus	
Aluus ascripta	54 a	comitialis	66 a
Alui concitatio	55 a	Excrementorum indi-	
Aluitine	64 b	cia.	53 a
Anus puerperæ promi-		Exulceratio gingivæ	
nens	31 a		52 b
Apostema cerebri	58 b	I.	
Apostemata aurium et		Infans quamdiu lauans	
humor fluens	58 a	dus	47 a
Artuum tremor	68 a	Infantis lactandiratio.	
Asthma, raucedo, siue			47 b
stridor anime	61 a	Infantis tractatio	46 a
B.		Inguinum tumor	61 a
Balneum	30 a	Insomnia	63 b
C.		Intertrigo	66 a
Calculus	68 a	Intestinum magnum &	
Calores immodici, seu		genitalia mulierum	
fibriculæ	59 a	coniuncta	52 b
Constipatio	13 b	L.	
Corpus intumescens ac		Lac matris	47 b
turgidum.	60 a	Lac	



## I N D E X.

Lac nutricis	48 b	Oculorum albugo	59 a
Lacti nutrici progene- rando	49 a	Oculorum tumor	58 b
Linguae pustula seu ves- sica	57 a	Oris exulceratio	58 a
Loci mulierum crum- pentes	31 b	P.	
Lotio	14 a 45 b	Papula, cutis vesicula.	60 b
M.		Pariendi tempus	8 b
Mares facilius parium- tur quàm foemine.	10 b	Partus in utero situs	6 a
Mater puerorum	63 b	Partus adiuuantia.	21 a
Membrorum lasitudo	67 a	Partus difficultas quo modo curanda	13 a
Menses nimij	28 b	Partus emortui signa, & quomodo idem pellatur	38 b
cōtra Menstrua	29 b	Partus emortui educen- di ratio	41 b
Morbi infantū, eorūq; cura	51 b	Partus facilitas & dif- ficultas	10 a
N.		Partus grandior	17 a
Nausea siue uomendi appetitus	62 a	Partus tempore neces- saria que	15 a
Nutrix qualis esse de- beat	48 a	Partum uiuum parien- te mortua educere.	44 a
O.		Partus	
Oculi strabi	68 b		

## I N D E X.

Partus naturales & cōtra naturam qui. 8 b	Suffitus. 14 b
Pregnans quando purganda 35 a	Suppositoria 13 b
Præfaga ex umbilico. 45 a	T.
Pulveris cōpositio 32 a	Tabes seu macies immodica 67 a
S.	Tenasmus 64 b
Secundina eximenda. 23 b	Tormina 27 b. & c.
Secundina proscindenda 16 b	Trochisci 30 b
Sedilia prægnatis 16 a	Tumor 27 b
Sedis procidentia 64 b	Tussis seu destillatio. 55 b
Singultus 62 a	V.
Spasmus infantum, & eius remedia 55 a	Ventris tormina 59 b
Spirandi difficultas. 56 b	Victus 15 a
Sternutatio 60 a	Vmbilicus mulieris dissolutus 32 b
	Vmbilici procidentia. 46 a
	Vmbilici resectio 45 a
	Vmbilicitorum 61 a

FINIS INDICIS.

FRANC. Apud Hæred. Christ.  
Egen, Anno 1556.