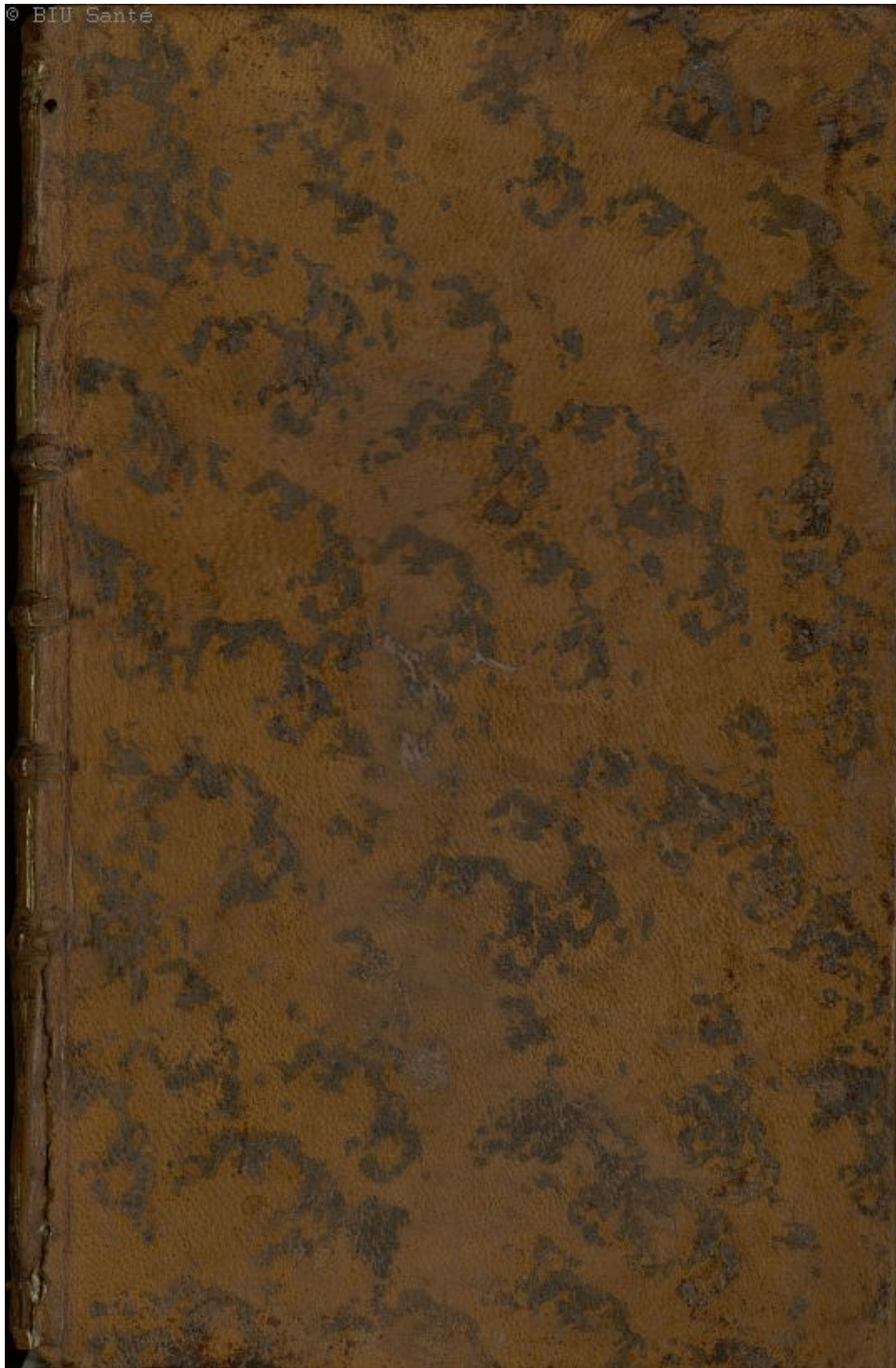


Bibliothèque numérique

medic@

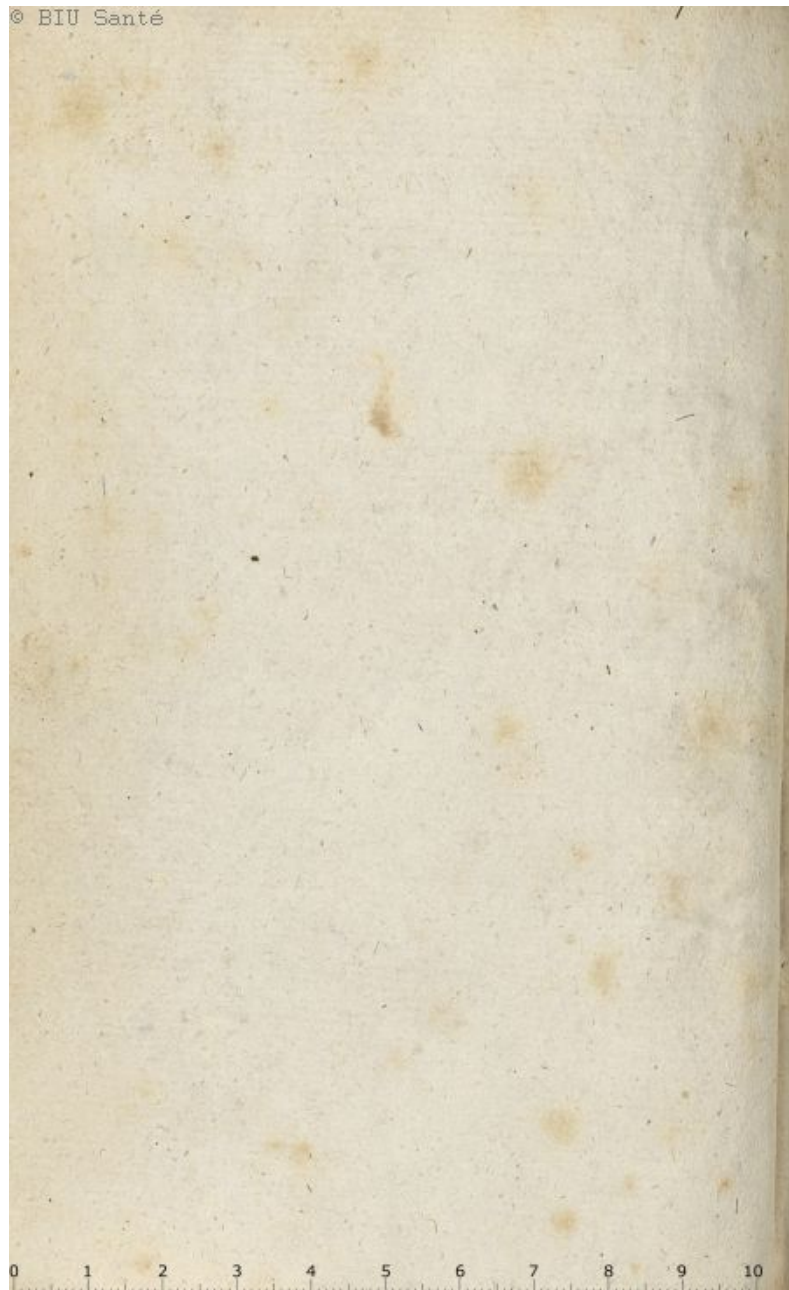
**Dionis, Pierre. Collection des
planches anatomiques du corps
humain avec l'explication des figures
[de L'Anatomie de l'homme, suivant la
circulation du sang et les dernières
découvertes]**

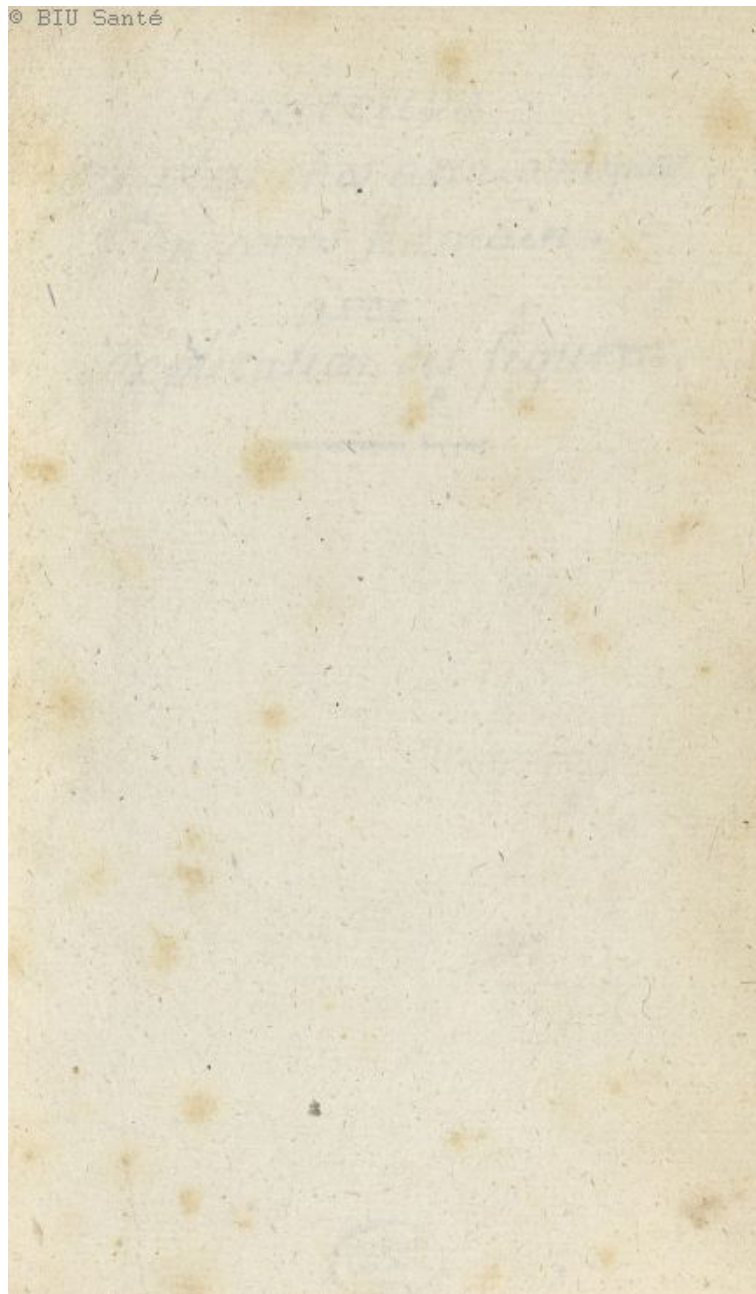
*[Paris, La Porte], 1780.
Cote : 353194*

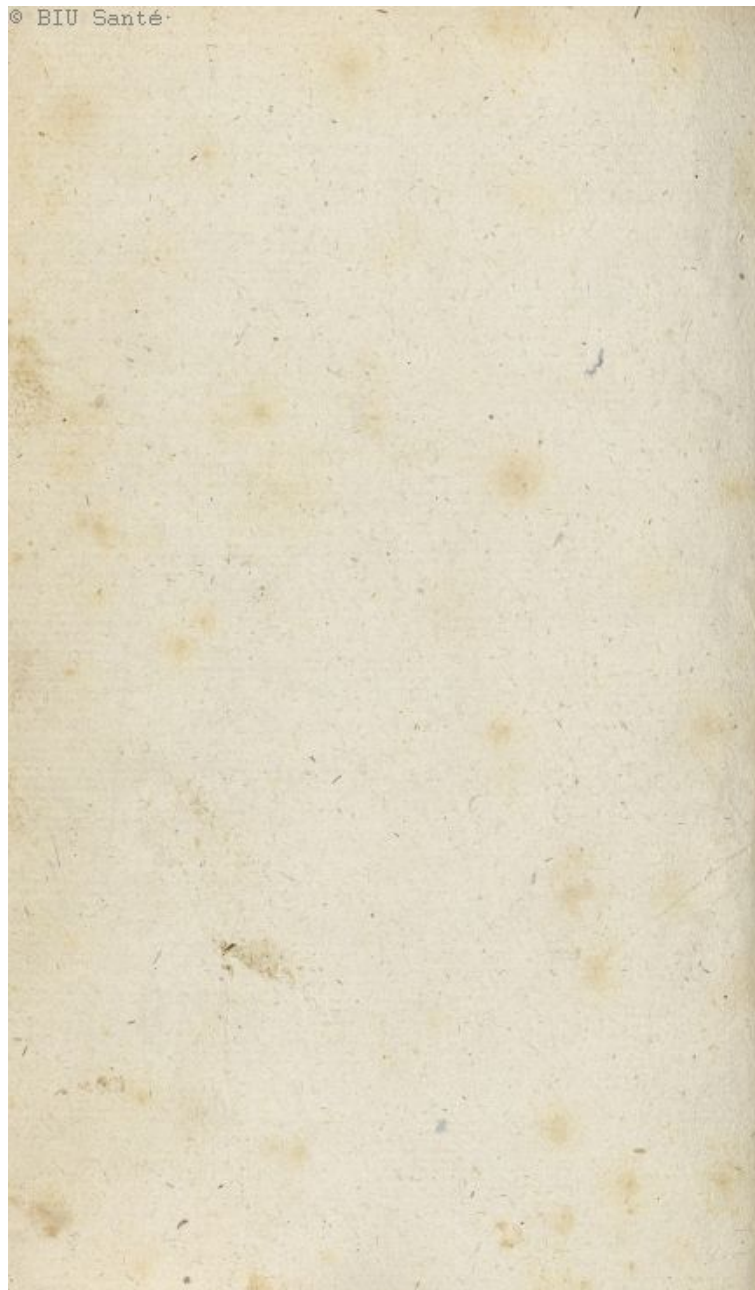






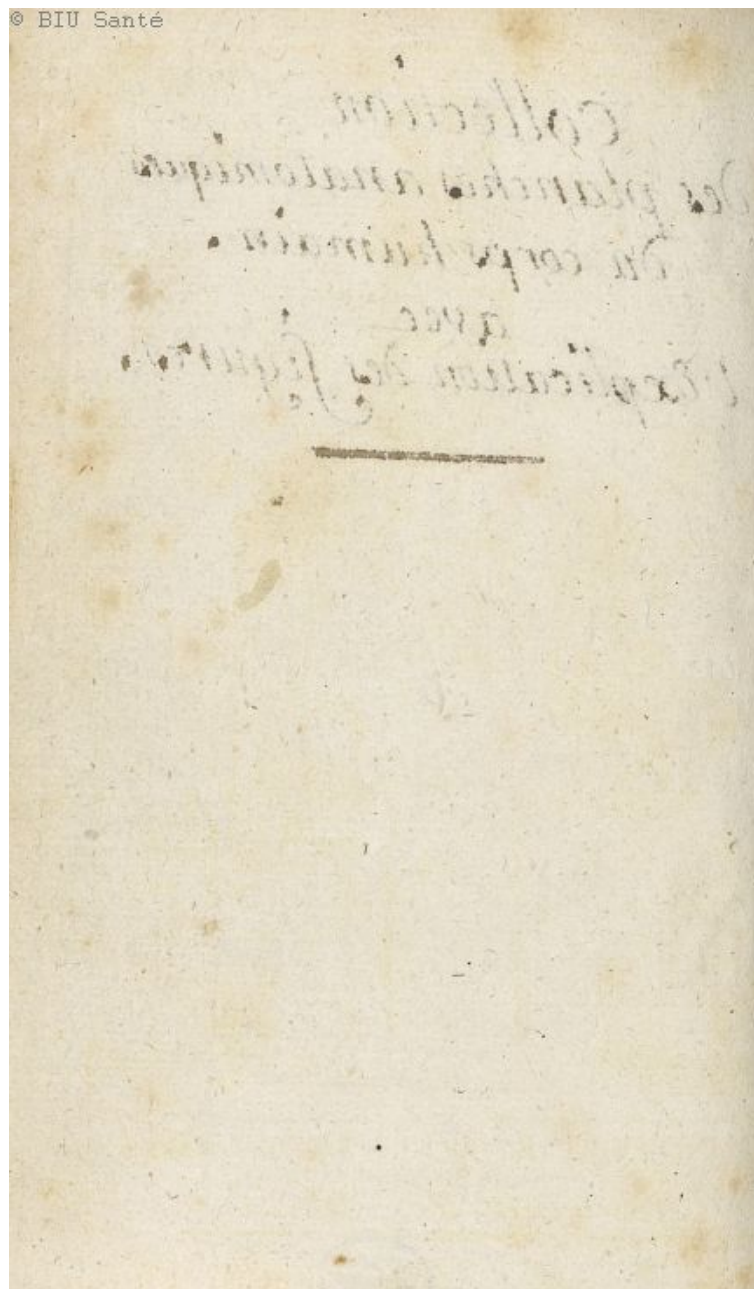


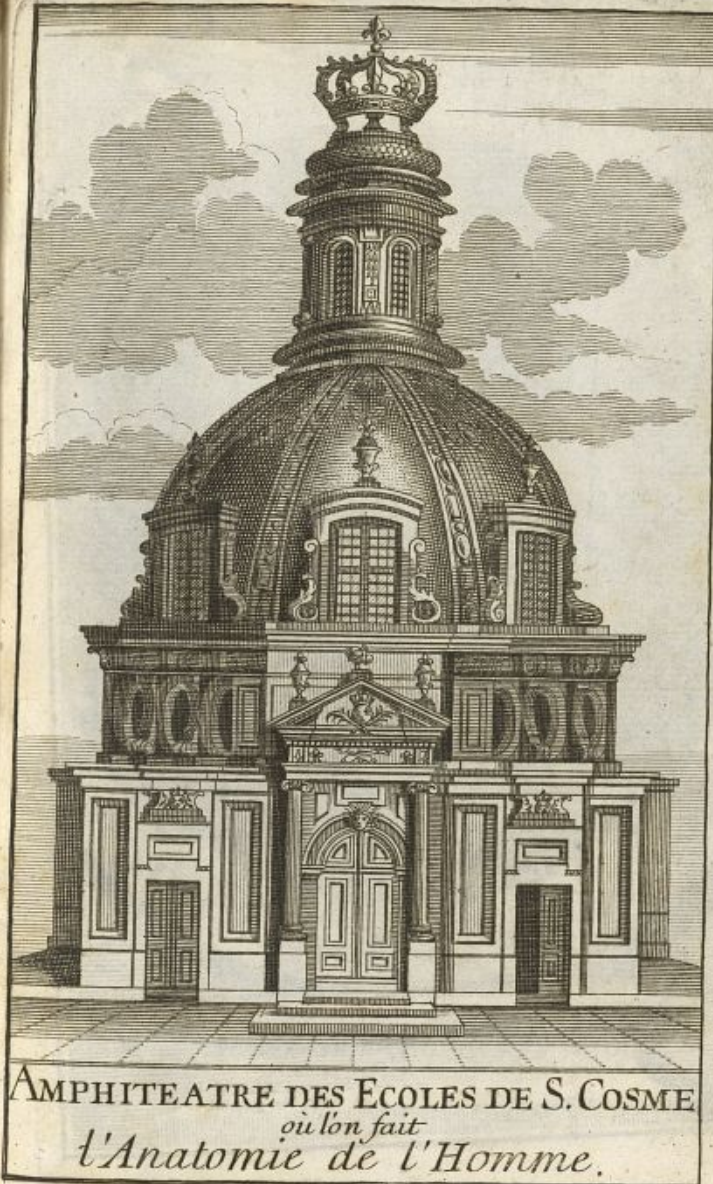




*Collection
des planches anatomiques
du corps humain.
avec
l'explication des figures.*



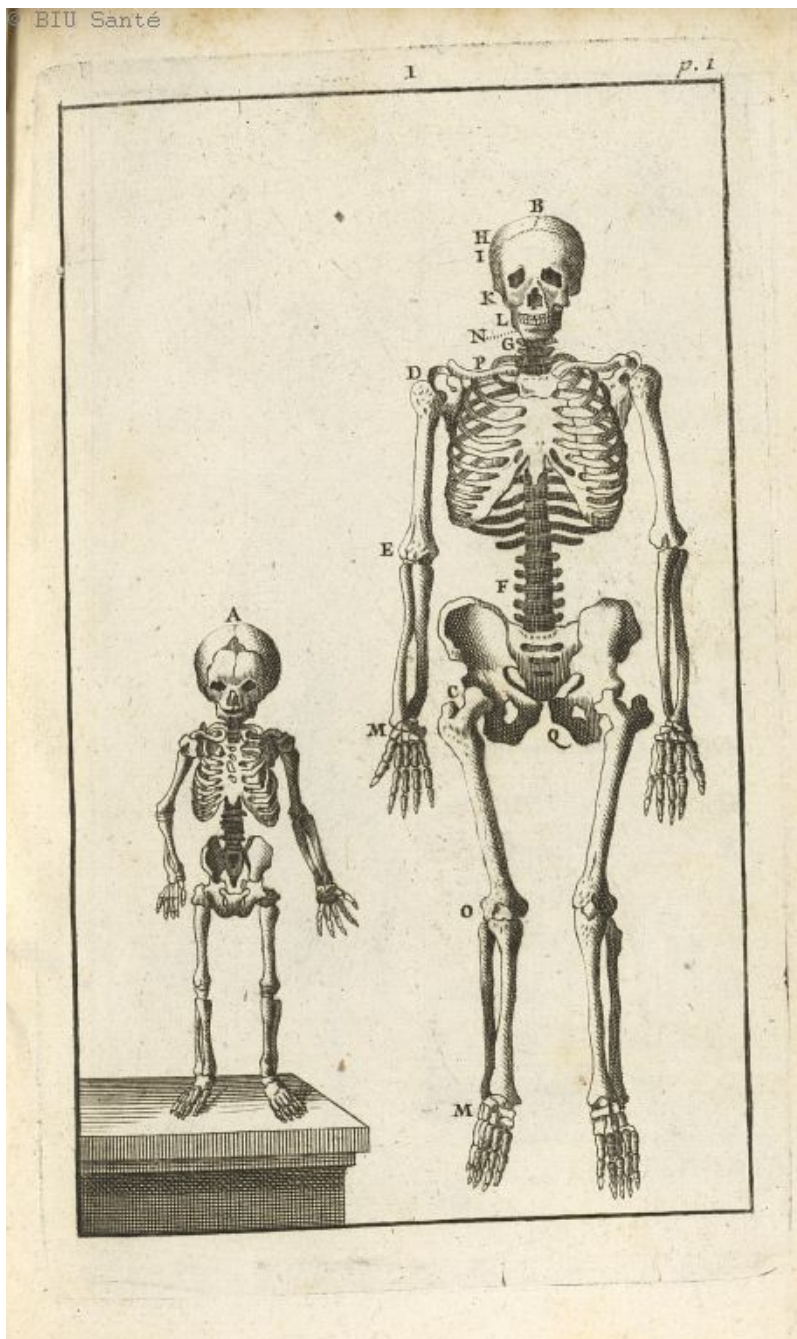




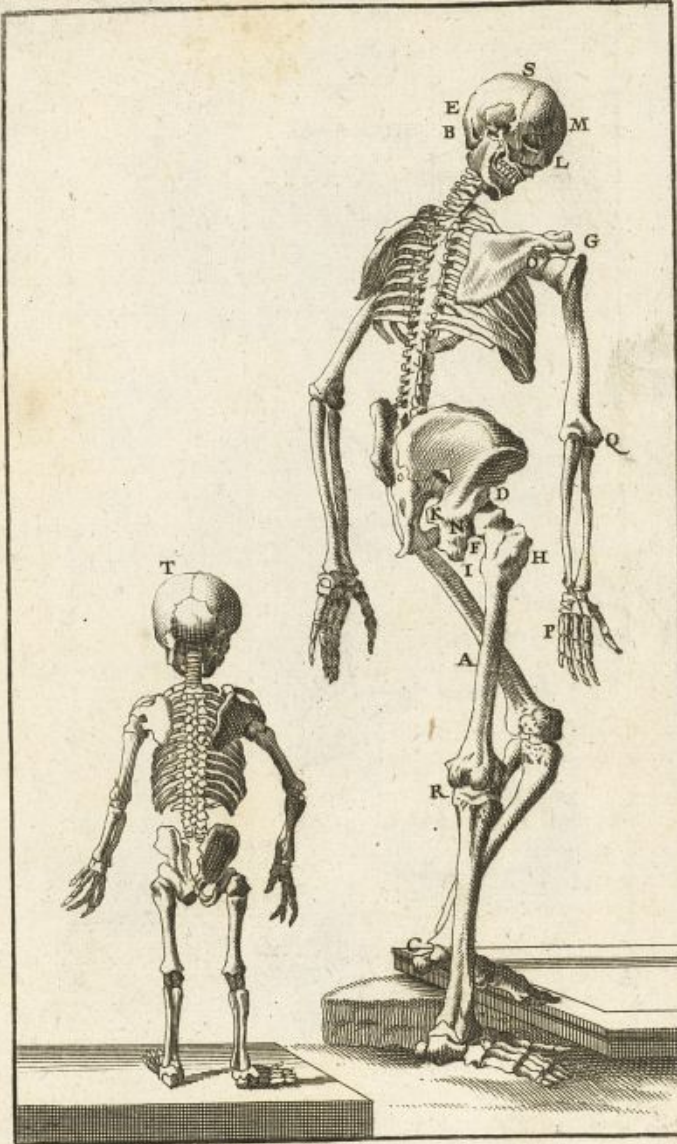




- A. Squelet naturel.
B. Squelet artificiel.
C. Enarthrose.
D. Artrodie.
E. ginglyme.
F. autre ginglyme.
G. 3^e ginglyme.
H. Suture vraie.
I. Suture fausse.
K. harmonie.
L. Gomphose.
M. M. articulation d'enteeuse.
N. Symphise sans moyen.
O. symphyse.
P. S. sarcose.
Q. Synchondrose.
-

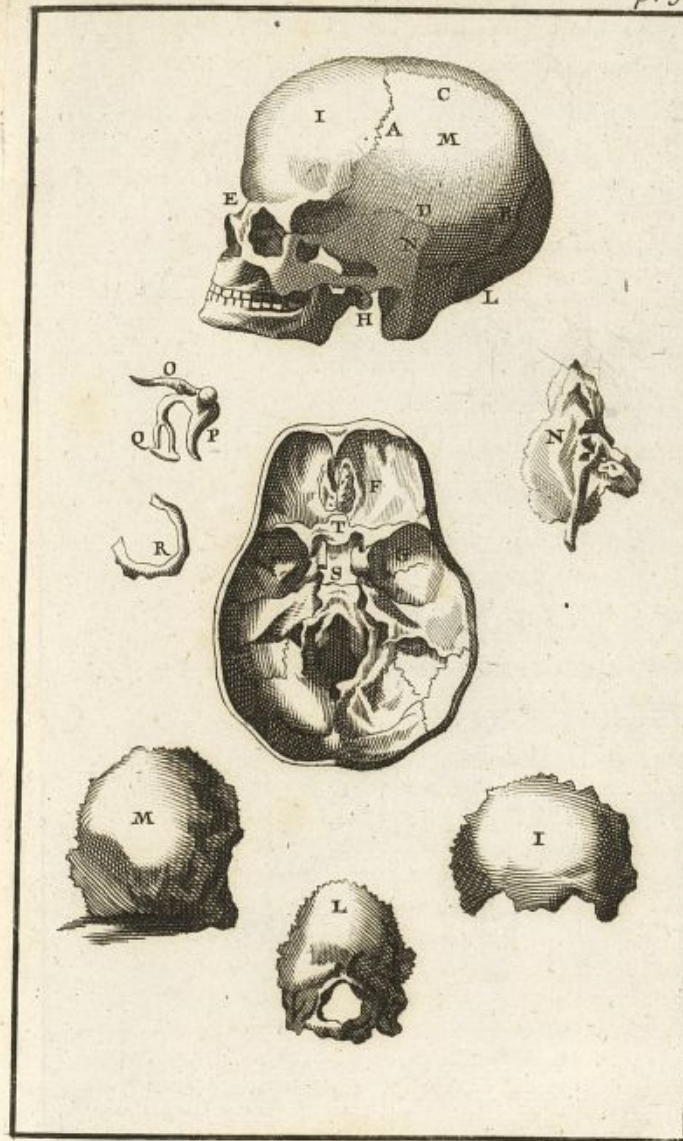


- A. Le fémur.
 B. l'apophyse mastoïde.
 C. épiphise de l'os du talon.
 D. tête de l'os.
 E. condyle ou petite tête.
 F. col.
 G. pointe corone ou coracoïde.
 H. le grand trochanter.
 I. le petit trochanter.
 K. trou.
 L. fosse.
 M. sinus.
 N. cavités cotyloïdes.
 O. cavités glénoïdes.
 P. petites cavités.
 Q. cavités simples.
 R. cavités doubles.
 S. un grand squelet vu de côté.
 T. un petit squelet vu par derrière.
-

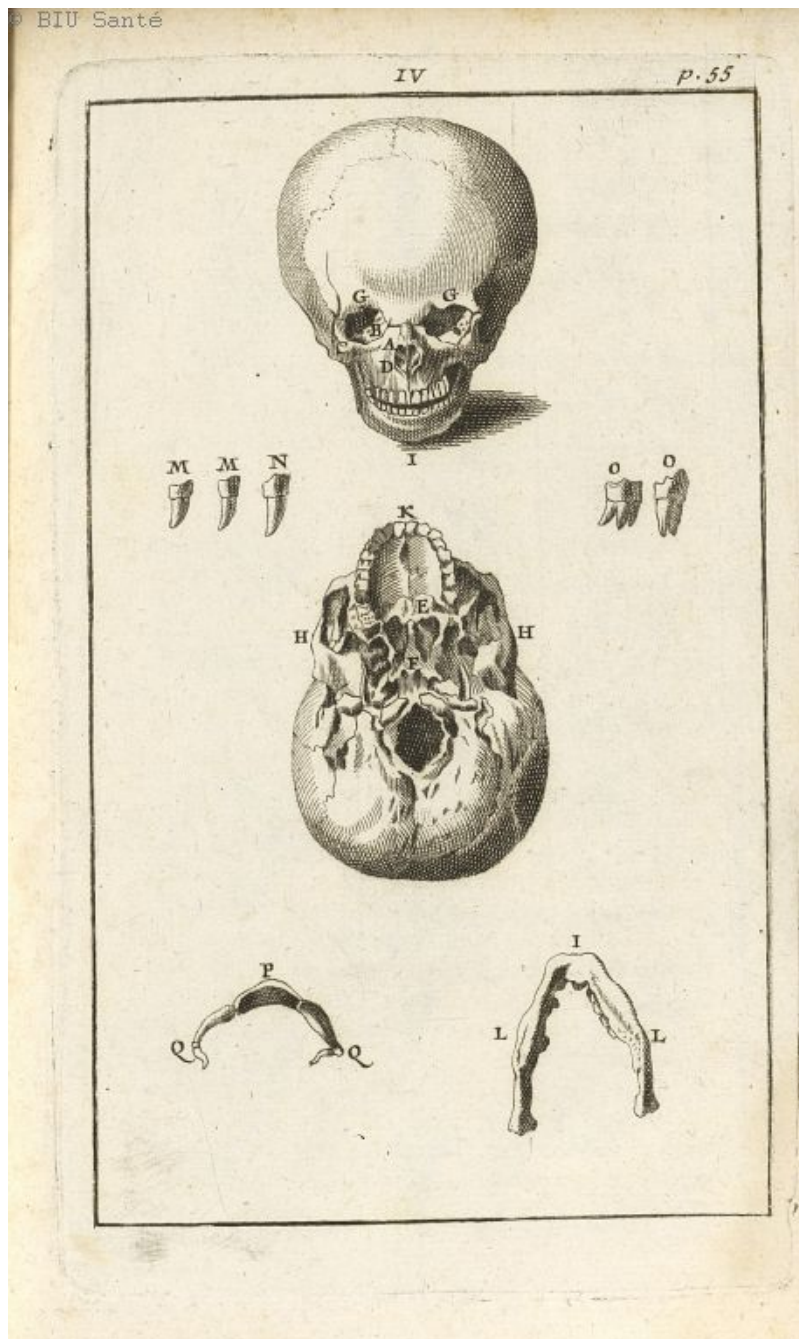


III.

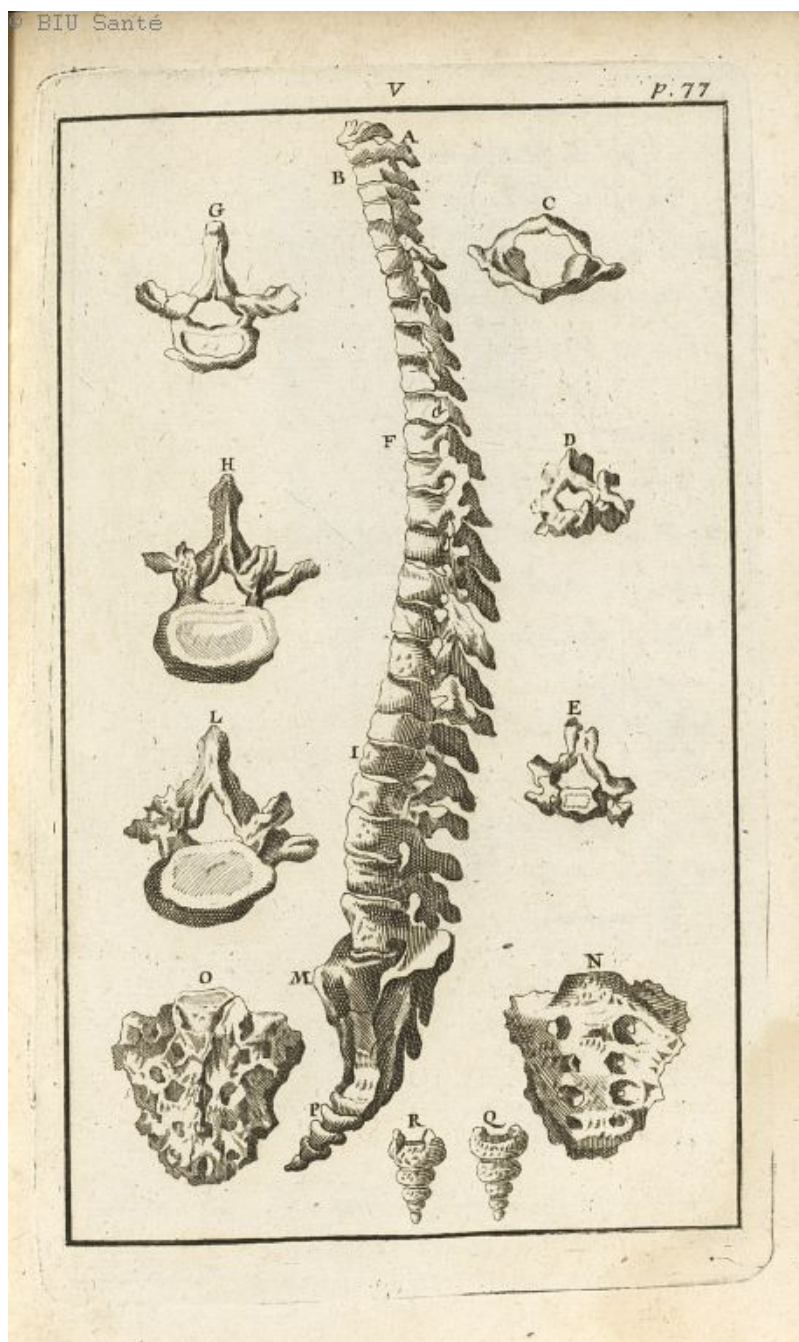
- A. Suture coronale.
 - B. Suture Lambdoïde.
 - C. Suture Sagittale.
 - D. Sutures Squammeuses.
 - E. Suture transversale.
 - F. Suture Ethmoïdale.
 - G. Suture Sphénoïdale.
 - H. Suture zigomatique.
 - I. l'os coronal.
 - L.L. l'os occipital.
 - M.M. les os pariétaux.
 - N.N. les os des tempes.
 - O. le marteau.
 - P. l'enclume.
 - Q. l'os trépan.
 - R. orbiculaire ou circulaire.
 - S. l'os sphénoïde.
 - T. l'os ethmoïde.
-



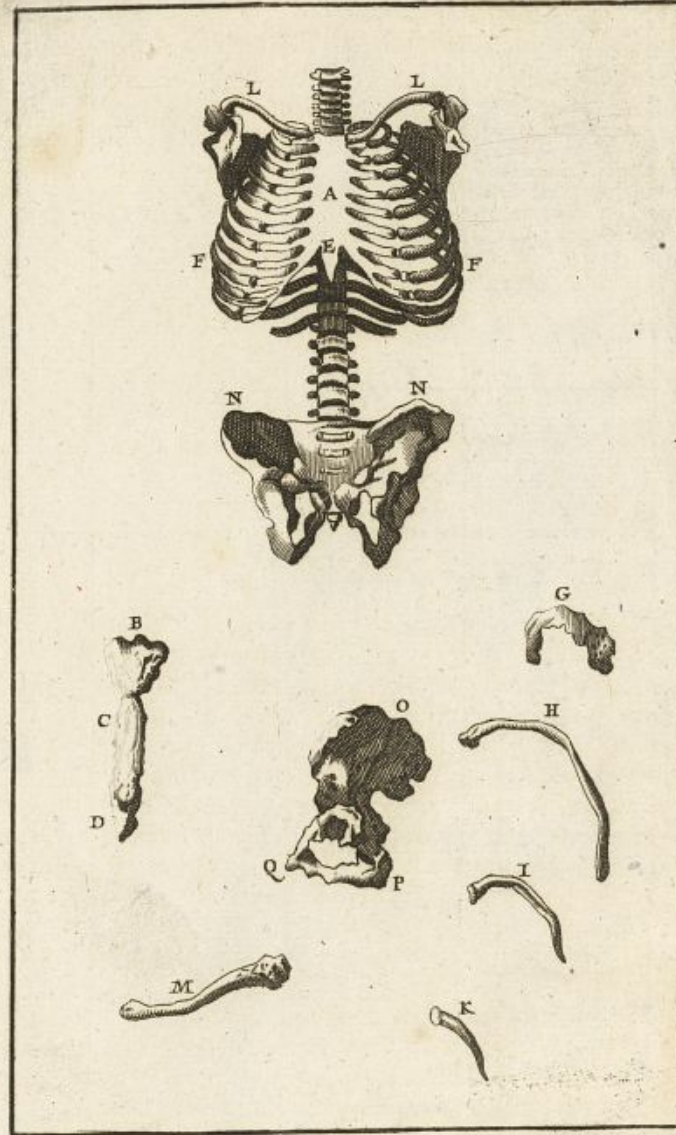
- A. les os du nés.
B. les os unguis.
C. les os de la pomelle.
D. les os maxillaires.
E. les os du palais.
F. Le Vomer.
GG. les orbites.
HH. L'os zigoma
II. la machoire
inferieure.
K.K. les deux os de la
machoire inferieure.
L. les dents.
M.M. 2 dents incisives
N.N. 2 dents canines.
O.O. 2 dents molaires.
P. l'os hyoïde.
Q.Q. les cornes de l'os
hyoïde.



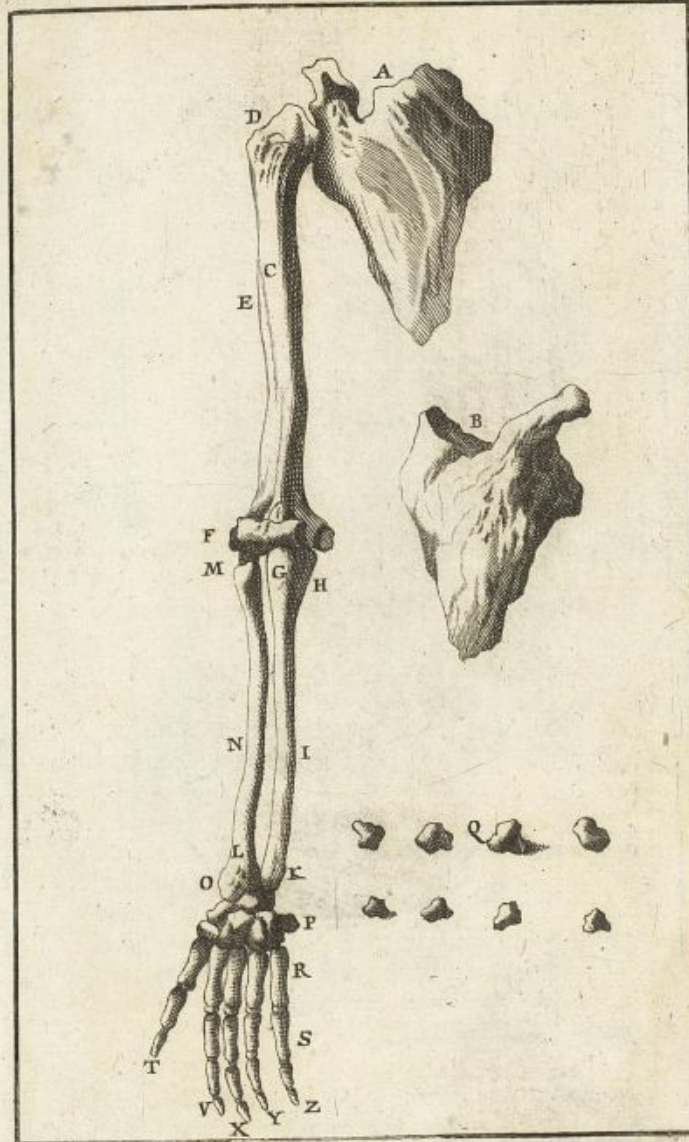
A. L'épine,
B. le col.
C. atlas,
D. la tournoyante,
E. L'aisseau,
F. Le Dos,
G. une des premières
Vertèbres du dos,
H. une des dernières
du dos.
I. Les lombes,
L. une de celles des
lombes,
M. Los Sacrum,
N. los sacrum en devant,
O. los sacrum en
derrière,
P. le coccyx,
Q. le coccyx en devant
R. le coccyx en der-
rière.



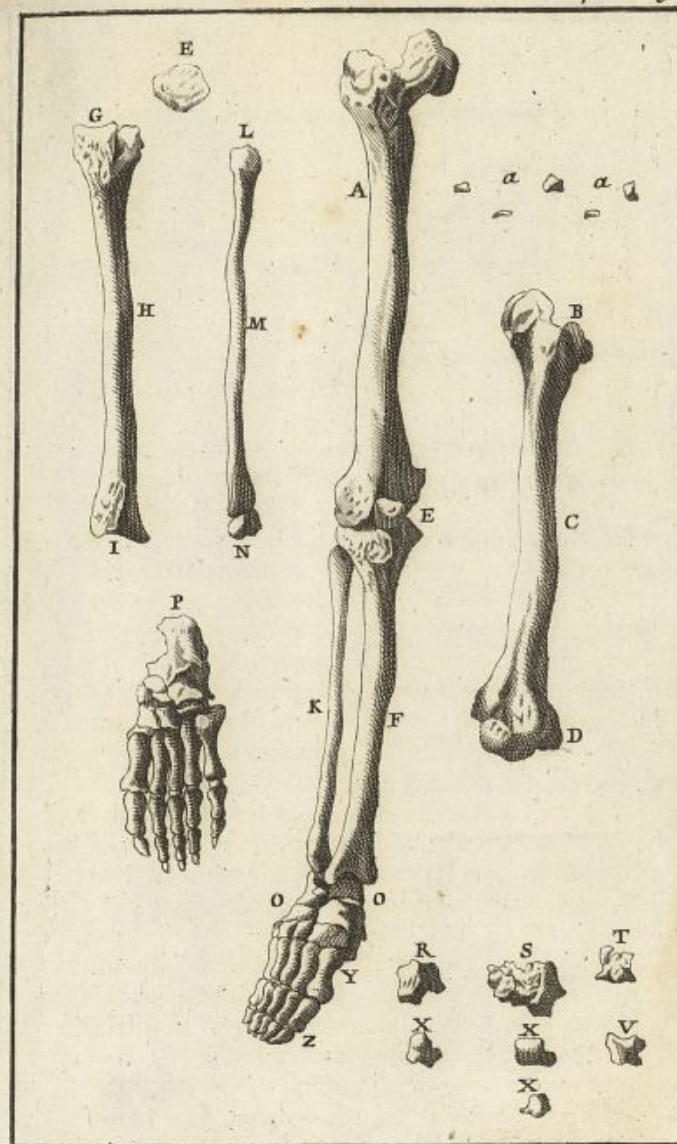
- A. le Sternum.
 B. 1^{er} os du Sternum.
 C. 2^{os} du Sternum.
 D. 3^{os} du Sternum.
 E. cartilage Xyphoïde.
 FF. Des côtes.
 G. 1^{re} côte.
 H. grande côte.
 I. moyenne côte.
 K. dernière côte.
 L. L. les clavicules.
 M. une clavicule fé-
 parée.
 NN. les os des hanches.
 O. l'os ilion.
 P. l'os ischion.
 Q. l'os pubis.
-



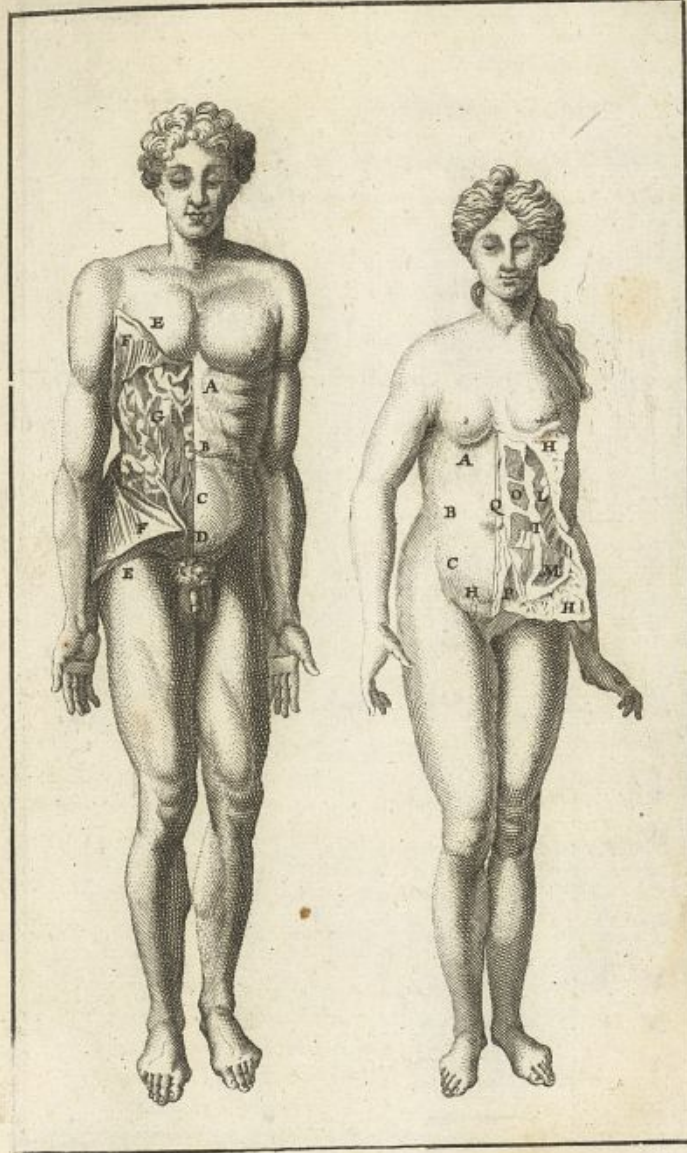
- A. l'omoplate en dedans.
 B. l'omoplate en dehors.
 C. l'humerus.
 D. le corps de l'humerus.
 E. le bas de l'humerus.
 F. De l'avant bras.
 G. le cubitus.
 H. le haut du cubitus.
 I. le milieu du cubitus.
 K. le bas du cubitus.
 L. le radius.
 M. le haut du radius.
 N. le milieu du radius.
 O. le bas du radius.
 P. le carpe.
 Q. les os du carpe
 séparés.
 R. le métatarse.
 S. les doigts.
 T. le pouce.
 V. l'index.
 X. le milieu.
 Y. l'annulaire.
 Z. le petit doigt.



- A. Le femur.
 B. le haut du femur.
 C. le milieu du femur.
 D. le bas du femur.
 E. la rotule.
 F. Le tibia.
 G. le haut du tibia.
 H. le milieu du tibia.
 I. le bas du tibia.
 K. le péroné.
 L. le haut du péroné.
 M. le milieu du péroné.
 N. le bas du péroné.
 O. le pied.
 P. le pied regardé
 par la plante.
 Q. le tarse.
 R. l'astragal.
 S. le calcaneum.
 T. le Scaphoïdes.
 V. le cuboïdes.
 XXX. les cunéiformes.
 Y. le metatars.
 Z. les os des orteils.
 AA. les os sésamoïdes.



AA. L'Epigastre
B.B. L'ombilic
C.C. L'hypogastre.
D.D. le penis.
E.E. L'epiderme.
F.F. la peau.
G. la graisse.
H.H. la membrane
charnue.
I. la membrane com-
mune des muscles.
L. obliques descendans.
M. obliques ascendans.
N. les muscles transverses.
O. les muscles droits.
P. les muscles pyramidaux.
Q. la ligue blanche.



BIU Santé
Médecine
Paris

- A. le peritoine.
 B. le nombril.
 C. la veine umbilicale.
 D. D. les arteres umbilicales.
 E. l'ouraque.
 FF. l'epiploon.
 GG. le ventricule.
 H. membrane commune ou
 extérieure de l'estomach.
 I. la 1.^{re} des propres.
 L. la 2.^e et dernière des
 propres.
 M. l'orifice supérieur.
 N. l'orifice inférieur ou
 pylore.
 O. le fonds du ventricule.
 P. P. les nerfs de l'estom.
 Q. Q. les intestins.
 R. membrane commune.
 S. la 1.^{re} des propres.
 T. la 2.^e des propres.
 V. le mesenteron.
 X. Les glandes.
 Y. Veines lactées.



A A. Le foie.	Y. La grosse artère ou aorte.
B. la Vésicule du fiel.	Z. la veine cave ascendante.
C. Le fond de la Vésicule du fiel.	
D. le col de la Vésicule du fiel.	
E. le colodogue.	
F. le canal commun.	
GG. la rate.	
H. une rate dépourvue de sa membrane.	
II. le pancréas.	
I. le canal pancréatique.	
M. ce canal percé dans le duodenum.	
NN. les capsules adrénales.	
OO. les reins.	
P. P. artères des reins.	
Q. veines des reins.	
R. un rein ouvert.	
S. S. les uretères.	
T. la vessie.	
V. fond de la vessie.	
X. le col de la vessie.	



A.A. 2 artères spermaticues.
 B.B. 2 Veines spermaticues.
 C. Corps pampiniforme.
 D.D. les testicules.
 E. L'Épitrôide Rubra
 F. L'Épitrôide, involens
 G. l'albuginée.
 H. un testicule ouvert.
 I. le muscle cremaster. Sustentens
 L.L. les Epididymes.
 M. Vaisseaux deferens.
 N.N. Vesicules seminales.
 O.O. les prostates.
 P. la Verge.
 Q.Q. Vaisseau de la Verge.
 R.R. les deux erecteurs.
 S.S. les deux ejaculateurs.
 T.T. le gland.
 V. le prépuce.
 X. les corps caverneux.
 Y. l'uretre. à verbo gr:
oupeo. meo.



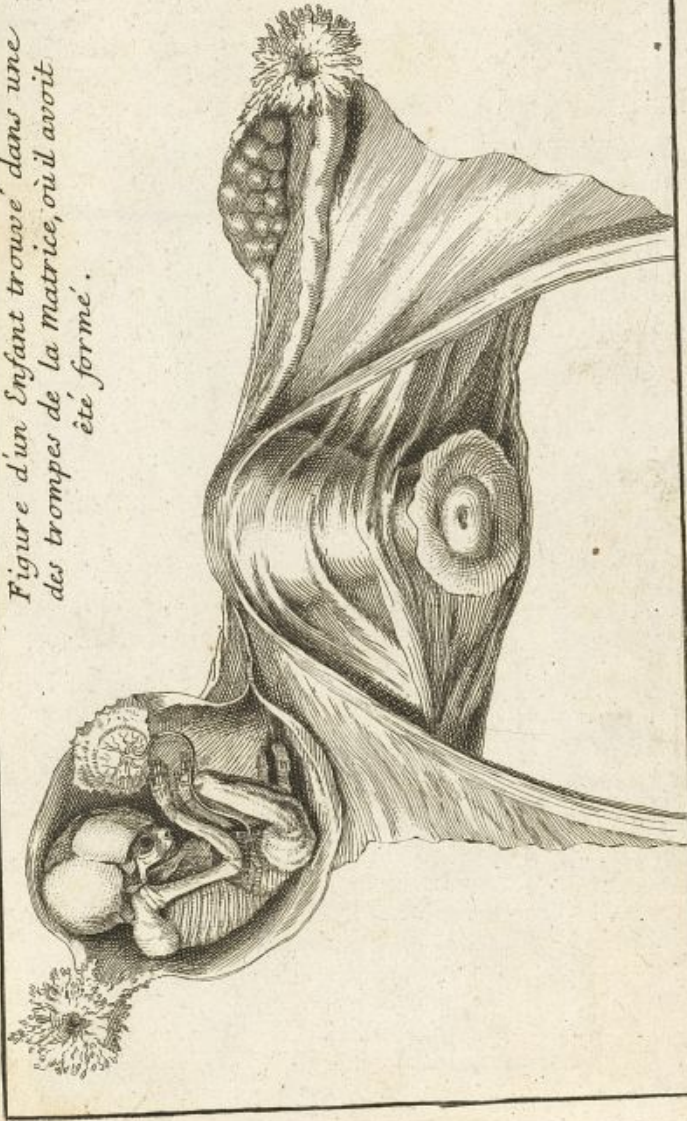
A.A. 2 artères Spermatiq.	Y. l'orifice interne
B.B. 2 Veines Spermatiq.	de la matrice.
C.C. testicules.	Z.Z. le fond de la
D. trompes.	matrice.
E. la matrice.	
FF. les deux ligamens	
- larges.	
G.G. les deux ligamens	
- longs.	
H. l'orifice externe de	
la matrice.	
I. le pénis.	
K. la molle.	
L.L. les grandes lèvres.	
M.M. les nymphes.	
NN. le clitoris.	
O. le gland du clitoris.	
P. le prépuce du clitoris.	
Q.Q. les jambes du clitoris.	
RR. deux éjaculateurs.	
SS. deux érecteurs.	
T. le conduit urinaire.	
V. ⁴ quatre caroncules	
inpriformes.	
XX. le col de la matrice.	



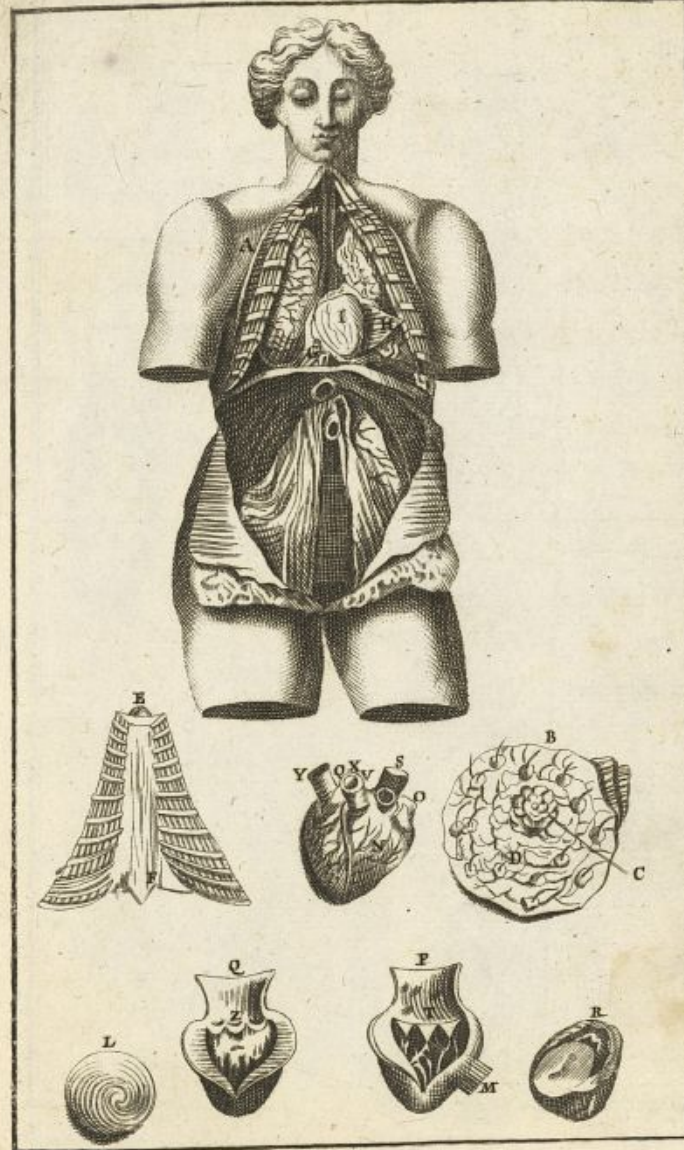


P 307

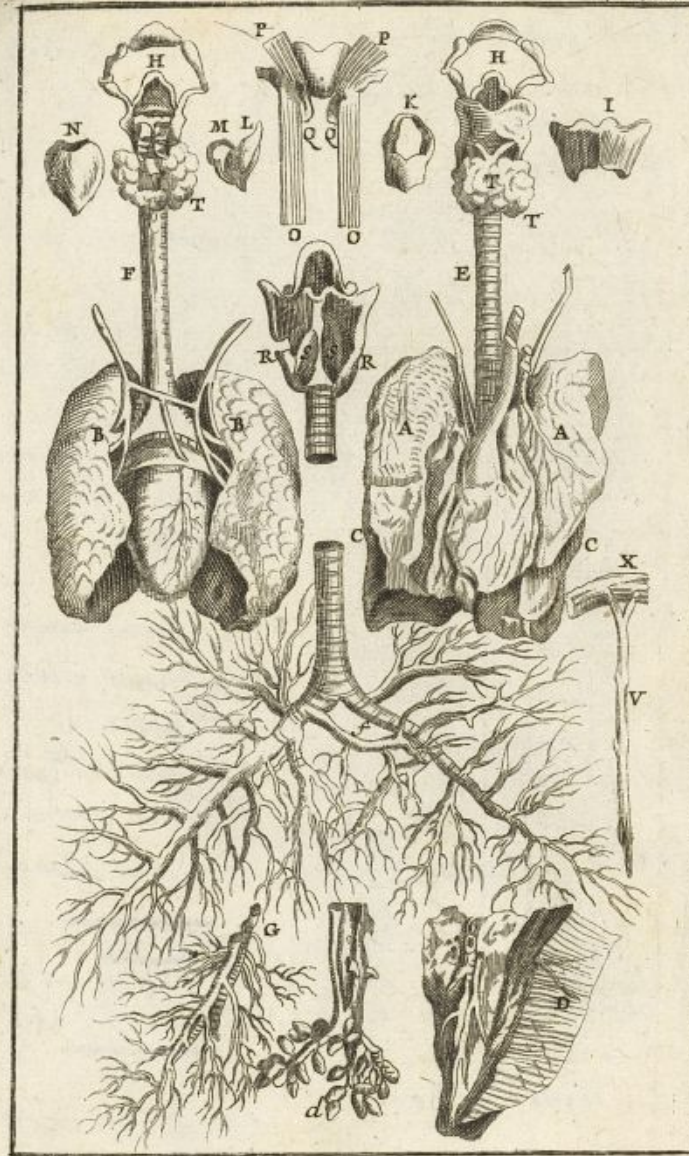
*Figure d'un Enfant trouvé dans une
des trompes de la matrice, où il avoit
été formé.*



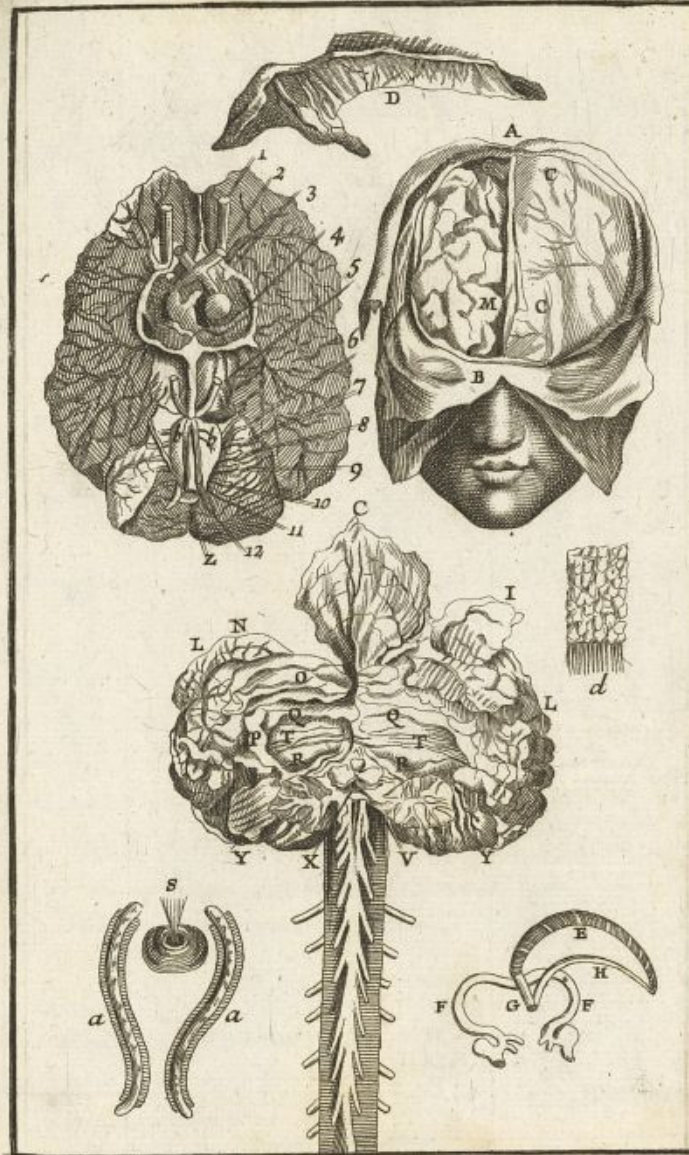
A. Des mammelles des hommes.	V. l'artere des poulmon.
B. des mammelles des femmes.	X. la veine des poulmon.
C. le mammelon.	Y. l'aorte
D. canaux lacteus.	Z. 3 valvules à l'aorte.
E. le sternum tout-à-fait separé du corps.	
F. la pleure.	
G. le mediastin.	
H. le pericarde.	
I. le fœus.	
L. les fibres de l'artere ou spirales du fœus.	
M. membrane du fœus.	
N. arteres et veines coronaires.	
oo. les oreillettes du fœus.	
P. le ventricule droit plus large.	
Q. le ventricule gauche plus petit.	
R. un coeur coupé qui fait voir une partie des 2 ventricules.	
S. la veine cave.	
T. trois valvules à la veine cave.	



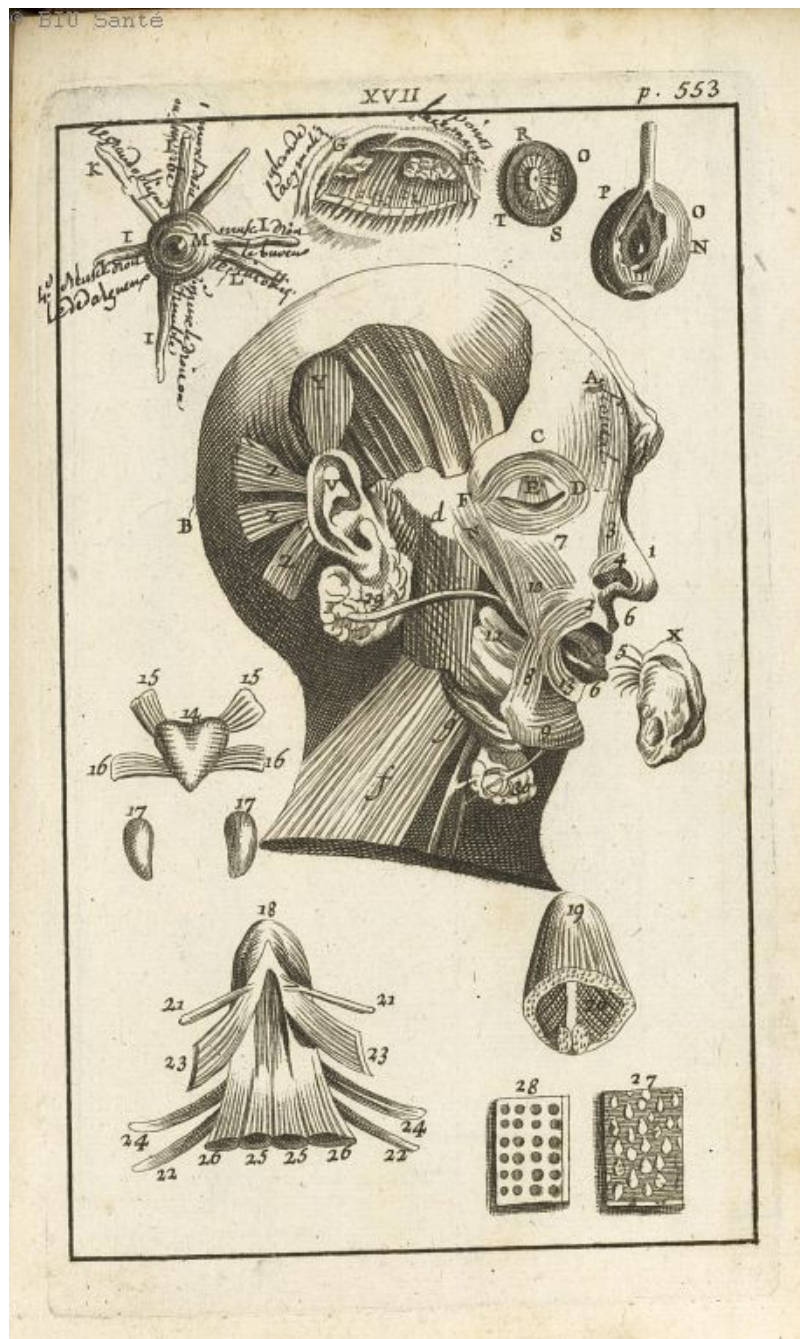
AA. les poulmons vus par devant.	XV. R. R. cricoarthyroïdiens postérieurs.
B. B. les poulmons vus par derrière.	SS. cricoarthyroïdiens latéraux.
CC. division des lobes du poulmon.	TT. les glandes thyroïdes.
D. Vésicules pulmonaires.	V. le canal thoractique.
D. membrane du poulmon.	X. ce canal entre dans la veine sous-clavière.
AA. nerfs du poulmon.	
E. la trachée artère vue par devant.	
F. une trachée artère dis- sequée.	
G. les branches de la trachée artère, de l'artère et de la veine des poulmons qui vont de compagnie.	
H. H. le larynx.	
I. le thyroïde.	
K. le cricoïde.	
L. l'aryténôïde.	
M. la glotte.	
N. l'épiglotte.	
OO. sternothyroïdiens.	
PP. hyothyroïdiens.	
QQ. cricothyroïdiens.	



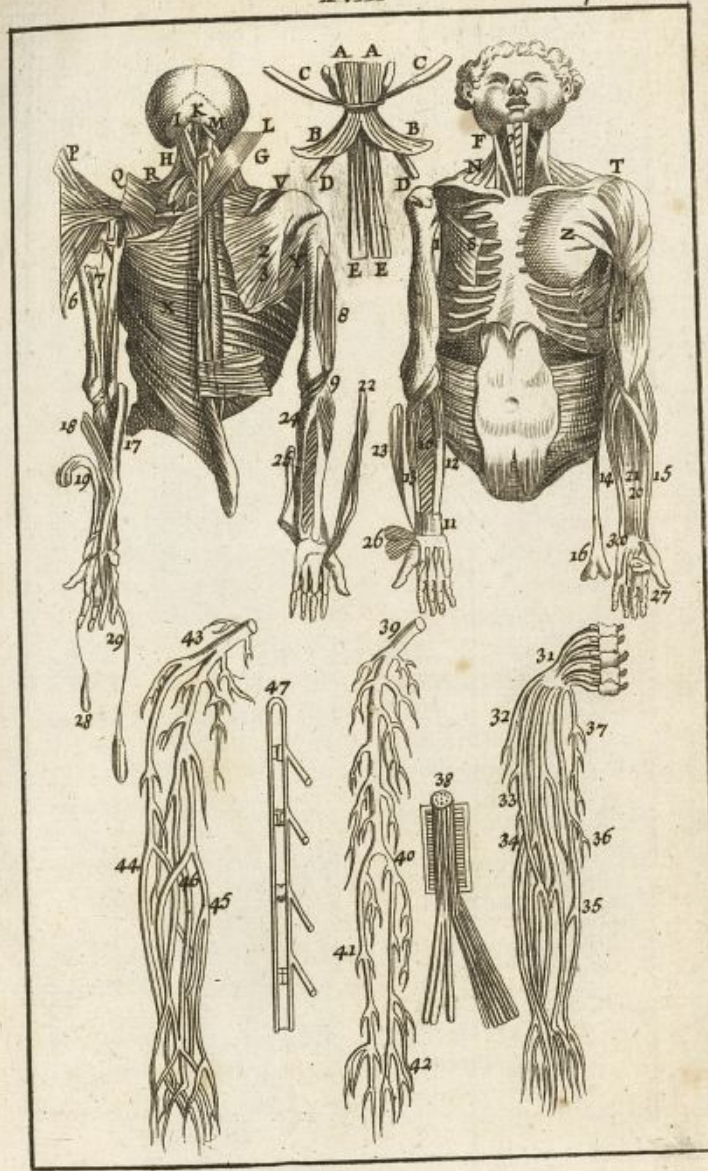
A. la tête	V. le 3. ^e Ventricle
B. le pericrane.	X. la glande pinéale
C. ^e la dure mere et sa com- position.	YY. le cervelet,
D. la faux.	1. l'olfaction.
E. Ruis longitudinal superieur.	2. les nerfs optiques.
F. E. les deux latéraux.	3. les moteurs des yeux
G. le droit.	4. les pathétiques.
H. le longitudinal inférieur.	5. 3. ^e paire. elle se divise en 3 branches qui sont l'intercostal, l'oph- thalmique, la maxillaire supérieure et inférieure
I. la pie-mere	6. gustative.
L. L. le cerveau.	7. l'auditive.
M. circonvolutions du cerveau.	8. ^e la paire vague
N. le corps cendré.	9. neuvième paire
O. les glandules qui font la partie corticale du cerveau.	10. 10. ^e paire.
d. les travaux qui font le corps médullaire.	11. la moëlle de l'épine
P. le corps calleux.	12. le cerveau retourné.
Q. Q. les Ventricules supérieurs.	2. la moëlle allongée.
R. R. les corps cannelés.	<u>petites lettres</u>
S. l'entonnoir.	aa. 2 artères carotides
TT. le plexus choroïde.	bb. 2 artères cervicales.



XVII	
1. les muscles frontaux.	5. la bouche.
2. les muscles occipitaux.	6. les lèvres.
3. l'œil.	7. l'incisif.
4. les paupières.	8. le triangulaire.
5. le releveur.	9. le montanus ou quarré.
6. le fermeur.	10. le fanum.
7. la glande lacrymale.	11. le zigomatique.
8. points Lacrymaux.	12. le buccinatus.
9. quatre muscles droits.	13. l'orbiculaire.
10. le grand oblique.	14. la lèvre.
11. le petit oblique.	15. 15. 2 peristaphilins
12. la conjonctive.	externes.
13. la cornée.	16. 16. 2 peristaphilins
14. l'uvée, P. la rétine.	internes.
15. la vitre.	17. 17. les glandes amygdales.
16. l'arachnoïde.	18. 18. la langue.
17. l'aquense, T. la fistalline.	19. membranes de la langue.
18. l'oreille.	20. chair de la langue.
19. l'oreille externe séparée	21. 21. nerf de la langue.
et renversée.	22. 22. autres vaisseaux
20. muscle supérieur de	de la langue.
l'oreille externe.	23. 23. 2 genio glosses.
21. Les porteurs.	24. 24. 2 Stiloglosses.
22. Le nerf.	25. 25. 2 basio glosses.
23. parties du nez externe.	26. 26. 2 ceratoglosses.
24. Les pyramidaux.	27. le corps papillaire.
25. les petits dilatateurs.	28. 29. 30. Vaisseaux fativaires,
deux viennent des parotides, deux des maxillaires.	



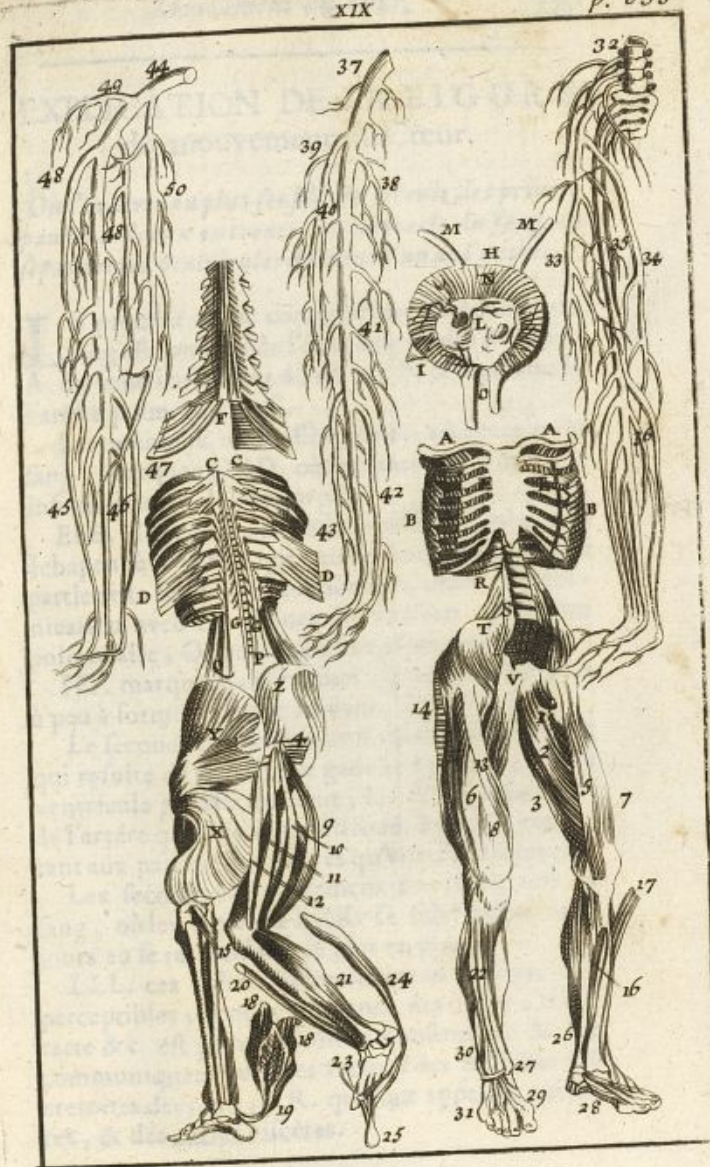
muscles,		Muscles,	
XVIII.			
AA. Le geniohyoïdien.	1. Le biceps.	27. L'indicateur.	du doigt indic.
BB. Le milohyoïdien.	2. Le brachial interne.	28. L'indicateur.	il en a 3 dont un seul marqué ici
CC. Le stilo-hyoïdien.	3. Le long.	29. L'extenseur propre	servant à l'extension, les 2 autres font
DD. Le foraco-hyoïdien.	4. Le court.	30. L'extenseur propre	l'adducteur et l'abducteur du pouce
EE. Le sterno-hyoïdien.	5. Le long.	31. 6. nerfs qui vont aux	petit doigt
FF. Le sterno-clinomatoidien.	6. Le court.	32. Le 1 ^{er} nerf des bras.	2.
GG. Le splénique.	7. Le brachial externe.	33. Le 2 ^e nerf des bras.	
HH. Le pectoralis.	8. L'anconéus.	34. Le 3 ^e nerf des bras.	
II. Le grand droit.	9. Le long.	35. Le 4 ^e nerf des bras.	
KK. Le petit droit.	10. Le court.	36. Le 5 ^e nerf des bras.	
LL. Le grand oblique.	11. Le quadrat.	37. Le 6 ^e nerf des bras.	
MM. Le petit oblique.	12. Le long.	38. un nerf d'apoplexie	
NN. Le scalène.	13. Le court.	39. l'artère axillaire	
OO. Le long.	14. Le cubital interne.	40. Division de cette	
PP. Le trapèze.	15. Le radial interne.	41. le rameau externe.	
QQ. Le coracoïdien.	16. Le palmaire.	42. le rameau interne.	
RR. Le releveur propre.	17. Le cubital externe.	43. Veines du bras.	
SS. Le petit pectoral.	18. Le long.	44. la céphalique.	
TT. Le deltoïde.	19. Le court.	45. la basilique.	
VV. Le sus-épineux.	20. Le sublime.	46. la médiane.	
XX. Le pectoralis.	21. Le profond.	47. une grosse veine ouverte	
YY. Le grand rond.	22. L'extenseur commun	pour voir les Valvules.	
ZZ. Le grand pectoral.	23. Le flechisseur propre		
1. Le foracoïdien.	24. Le long.		
2. Le sous-épineux.	25. Le court.		
3. Le petit rond.	26. Le tenar. éloigné		
	27. L'adducteur rapproché		



XIX

AA. le sous-clavier.	La cuisse
BB. le grand dentelé.	S. le psoas
CC. le dentelé postérieur et supérieur.	T. l'iliaque
DD. le dentelé postérieur et inférieur.	V. le pectineus.
EE. les intercostaux externes.	X. le grand fessier.
F. le triangulaire.	Y. le moyen fessier.
GG. le sacro-lombaire.	Z. le petit fessier.
H. le Septum medium ou diaphragme.	1. le triceps supérieur.
I. membrane inférieure du diaphragme.	2. le triceps moyen.
L. trous du diaphragme.	3. le triceps inférieur.
MM. Vaisseaux du diaphragme.	4. le quarré.
N. muscle supérieur du diaphragme.	La jambe
O. muscle inférieur du diaphragme.	5. le droit
P. muscle sacré.	6. le Vaste interne.
Q. le demi épineux.	7. le Vaste externe.
R. le triangulaire.	8. le fural.
	9. le biceps.
	10. le Demi nerveux.
	11. le Demi membraneux.
	12. le long.
	13. le grêle.
	14. le fascia lata.
	15. le poplité.

Le pied.	32. 4 gros nerfs qui vont dans l'extrémité inf.
16. le jambier antérieur.	33. la 1 ^{re} paire des fesses.
17. le péronien antérieur.	34. la seconde.
18. les géméaux.	35. la troisième.
19. le solaire.	36. la quatrième.
20. le jambier postérieur.	37. artère crurale
21. les péroniers postérieurs.	38. l'artère musculaire interne.
Les os de.	39. la musculaire externe.
22. l'extenseur commun.	40. autre musculaire.
23. le pédieux.	41. Suite de la distribution crurale.
24. le sublime.	42. la crurale postérieure.
25. le profond.	43. la crurale antérieure.
Le gros orteil ou ponce.	44. Veines de l'extrémité inférieure.
26. le fléchisseur propre.	45. la Sciatique majeure.
27. l'extenseur propre.	46. la fural.
28. le tenar.	47. la poplitique.
29. l'antiténar.	48. 48. la musculaire.
30. l'adducteur de l'index.	49. la Sciatique mineure.
31. l'hypoténar.	50. la Saphène.





EXPLICATION DE LA FIGURE du mouvement du Cœur.

Où l'on a rendu plus sensible le circuit des principaux vaisseaux ou troncs du réceptacle du sang, en separant les ventricules du cœur l'un de l'autre.

LE premier tronc commun du réceptacle du sang est composé de l'oreillette droite du cœur, A. du ventricule droit du cœur, B. & du tronc de l'artère pulmonaire, C.

Les premiers rétrécissemens du réceptacle du sang, marquez DDD. où les rameaux se divisent insensiblement de plus en plus.

EEE. désignent ces mêmes rétrécissemens qui échappent à la vûë, & qui composent la plus grande partie de la substance des pûmons, ayant communication avec les racines du vaisseau excrétoire pulmonaire, Q. qu'on nomme aspre-artère.

FFF. marquent ces racines qui concourent peu à peu à former le tronc suivant, sçavoir ;

Le second tronc commun du réceptacle du sang qui résulte de l'oreillette gauche du cœur, G. du ventricule gauche du cœur, H. & du tronc, I. de l'artère qui doit être distribuée à tout le corps, tant aux parties supérieures qu'aux inférieures.

Les seconds rétrécissemens du réceptacle du sang, où les rameaux KKK. se subdivisent toujours en se rétrécissant de plus en plus.

LLL. ces mêmes rétrécissemens presque imperceptibles, dont la substance des reins, de la ratte &c. est principalement construite, & qui communiquent avec les racines des vaisseaux excrétoires des reins, RR. qui sont appelez uretères, & des autres viscères.

MMM. les racines qui concourent des reins avec les racines des autres parties pour former le premier tronc commun.

NN. Les racines qui concourent de la ratte & des autres parties dans le troisiéme tronc du réceptacle du sang, lequel on nomme *Porte*, & n'est pas commun à toutes les parties.

O. represente ce troisiéme tronc du réceptacle du sang.

PPP. sont les troisiémes rétreccissemens du réceptacle du sang, lesquels composent la plus grande partie de la substance du foye, & communiquent avec les racines des vaisseaux biliaires, d'où ces derniers rétreccissemens se produisent pour concourir au premier tronc commun du réceptacle du sang.







