

*Bibliothèque numérique*

**medic @**

**Revue illustrée des hôpitaux : Paris -  
Lille - Nancy. Livre d'or, 4e année,  
1926**

*Paris : Publications Edouard Ribaud, 1926.*

*Cote : 45/101*



Licence ouverte. - Exemplaire numérisé: BIU Santé  
(Paris)

Adresse permanente : [http://www.biusante.parisdescartes.fr/histmed/medica/cote?45\\_101](http://www.biusante.parisdescartes.fr/histmed/medica/cote?45_101)

45  
101

# REVUE ILLUSTRÉE DES HOPITAUX

PARIS -- LILLE -- NANCY



VUE DE LA FAÇADE DE L'HOPITAL AMÉRICAIN INAUGURÉ EN 1926.

## LIVRE D'OR

4<sup>me</sup> ANNÉE

1926.

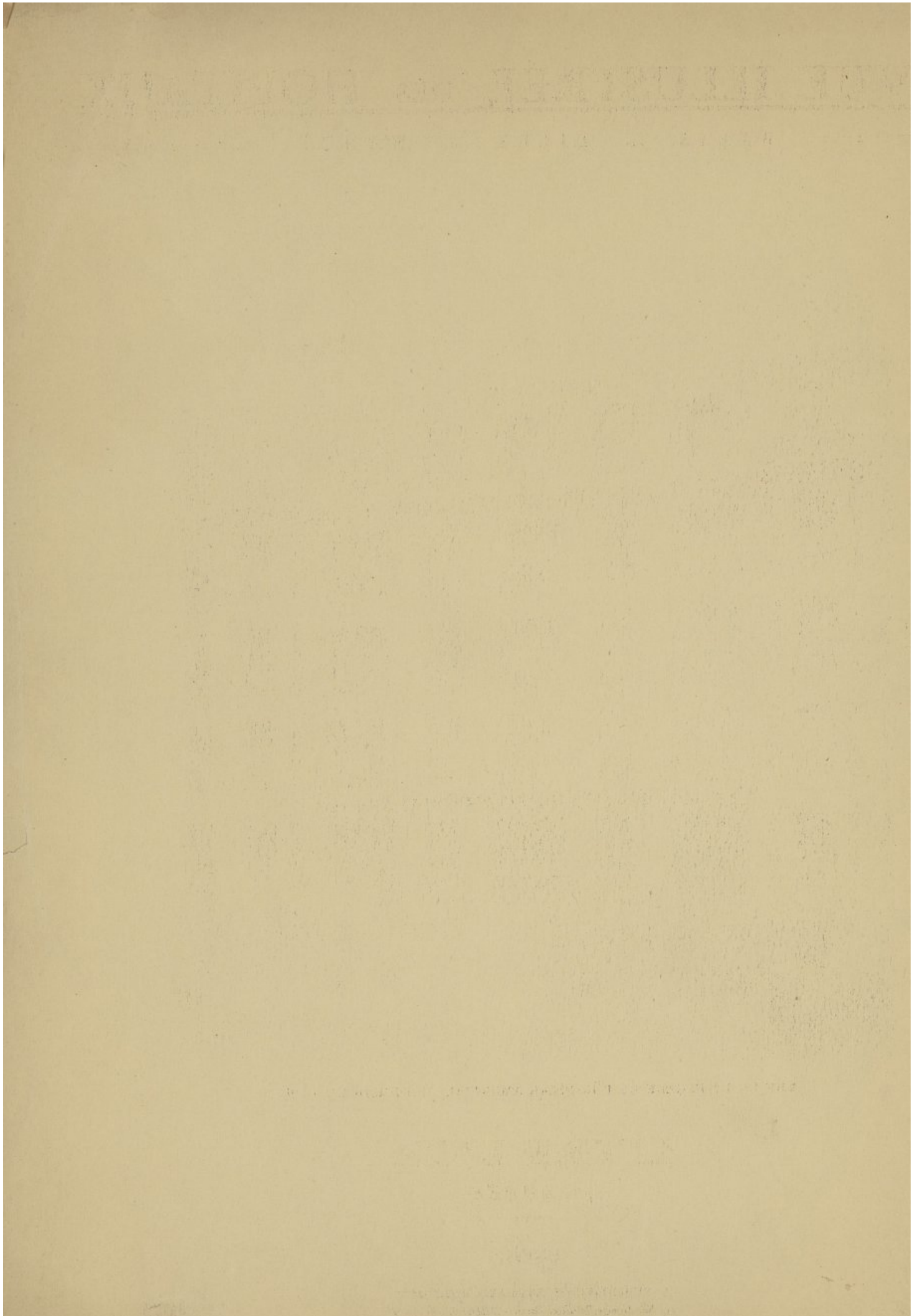
— PUBLICATIONS EDOUARD RIBAUD —

7, rue Grange-Batelière, Paris. - Télép. : Louvre 60-86

40 frs

5

0 1 2 3 4 5 6



## SOMMAIRE

### NOS MAITRES

Prof J. L. Faure  
» Vaquez  
» Couvelaire  
» Delbet  
» Lejars  
» Bezançon

Prof Gosset  
» Roger  
» Lecène  
» Jeanselme  
» Brindeau  
» Jeannin

Prof Ombredanne  
» Duval  
» Hartmann  
» Terrien  
» Guillain  
» Sébilleau

Prof Cunéo  
» Léon Bernard  
» Carnot  
» Sergent  
» Sicard  
» Legueu

### FACULTÉ DE PARIS

Page 1 D<sup>r</sup> Marfan  
» Nobécourt  
» Gros  
» Thierry  
» Mauclair  
» Parmentier  
» 2 » Lenormand  
» Frédet  
» Enriquet  
» 3 » Thiroloy  
» Faroy  
» Kuss  
» 4 » Delherm  
» Cathala  
» Renaud  
» 5 » Milian  
» Ravaut  
» Chifoliau  
» 6 » Wiart  
» Devraignes  
» Garnier  
» 7 » Labbé  
» Clerc  
» De Massary  
» 8 » Macaigne  
» Gandy  
» Toupet  
» 9 » Marion  
» Sainton  
» 10 » Chabrol  
» Launay  
» Mocquot  
» 11 » Rist  
» Grenet  
» Ramond  
» 12 » Méry  
» Debré  
» Lereboulet  
» Apert  
» 13 » Crouzon  
» Veau  
» Lemièr  
» 14 » Michon  
» Funck-Brentano  
» Wissembach  
» 15 » Dupuy-Dutemps  
» Gauthier  
» Alglave  
» Guimbellot  
» 16 » Grivot  
» Bensaude  
» Lenoir  
» 17 » Ramond  
» Lévy-Solal  
» Salomon  
» 18 » Lapointe  
» Coyon  
» Comte

Page 19 D<sup>r</sup> Lederiche  
» Feuillet  
» Decoms  
» 20 » Abrami  
» Desmaret  
» Daré  
» 21 » Halbron  
» Macé  
» Houdard  
» 22 » Baudoïn  
» Lion  
» 23 » Claïsse  
» Jousset  
» Baudet  
» 24 » Gastou  
» Aviragnet  
» 25 » Trémollières  
» Le Lorier  
» Courcoux  
» 26 » Lemaitre  
» Brouardel  
» Schwartz

### SERVICE DENTAIRE :

Page 26 D<sup>r</sup> Roy  
» Chompret  
» Coustaing  
» Monthus  
» 27 » Louste  
» Hudelo  
» Belot  
» 28 » Sabouraud  
» Mouchet  
» Aubertin  
» 29 » Auvray  
» Laubry  
» Caussade  
» 30 » Pissavy  
» Robineau  
» Mathieu  
» 31 » Halphen  
» Labbé  
» Laignel-Lavastine  
» Bloch  
» 32 » Brechot  
» Papillon  
» Rouget  
» Lesné  
» 33 » Cantonnet  
» Lafitte  
» Souligoux  
» Monnier-Vinal  
» 34 » Fissinger  
» Sauvé  
» Cadenat  
» Lortat-Jacob  
» 35 » Armand Delille  
» Losage

Page 35 D<sup>r</sup> Hutinel  
» Léchelle  
» 36 » Faure-Beaulieu  
» Tixier  
» Basset  
» Ribadeau-Dumas  
» 37 » Weill-Hallé  
» Léri  
» Baumgartner  
» Levant  
» 38 » Hallé  
» Lemée  
» Haret  
» Morax  
» 39 » Cougerat  
» Bourgeois  
» Maingot  
» Bollack  
» Pruvost  
» 40 » Paiseau  
» Brulh  
» Harvier  
» Valéry-Radot  
» 41 » Riche  
» Boidin  
» Loepers  
» Herscher  
» 42 » Grégoire  
» Lian  
» Metzger  
» Proust

### FACULTÉ DE LILLE

Page 44 Prof<sup>r</sup> Combemal  
» Camelot  
M. le Recteur de  
l'Université  
M. le Vice-Recteur  
de l'Université.  
D<sup>r</sup> Crampon  
» Courty  
» Desbonnet  
» Defaux  
» 45 Prof<sup>r</sup> M. Gérard  
» Buré  
D<sup>r</sup> Jouvenet  
» Lamoot  
» Paquet  
» Beghin  
» Duwillier  
» 46 Prof<sup>r</sup> Lambret  
» Surmont  
» Debeyre  
» Lefort  
D<sup>r</sup> Razemon  
» Dhalluin  
» Lemaitre  
» Tiprez  
» Vanheuerswy

Page 46 D<sup>r</sup> Salez  
» Piquet  
Page 47 Prof<sup>r</sup> G. Gérard  
» Delannoy  
» Paquet  
D<sup>r</sup> Detroy  
» Morel  
» Porez  
» Le Marc'hadour  
» 48 » M. Deram, Phar-  
macien-Chef  
» 49 Prof<sup>r</sup> Carrière  
D<sup>r</sup> Auguste  
» Gaudier  
Mme de Possen

### FACULTÉ DE NANCY

Page 51 Prof<sup>r</sup> Spillmann  
» Vautrin  
» Fuchinsholz  
D<sup>r</sup> Créhange  
» Haushalter  
» Charles  
» Lévy  
» 52 Prof<sup>r</sup> Etienne  
» Carnil  
» Michel  
» Barthélemy  
» Perrin  
D<sup>r</sup> Gerbault  
» Guibal  
» Mathieu  
» 53 Prof<sup>r</sup> Simon  
» Jacques  
» Caussade  
D<sup>r</sup> Michon  
» Rosenthal  
» Brenas  
» 54 Prof<sup>r</sup> Froelich  
» Dufour  
» Perrin  
D<sup>r</sup> Bohème  
» 55 Prof<sup>r</sup> Carnil  
» Mutel  
» Hoche  
» Rosenthal  
» 56 » Rudeaux  
D<sup>r</sup> Lemeland  
Mlle Mossé

### FACULTÉ DE PARIS

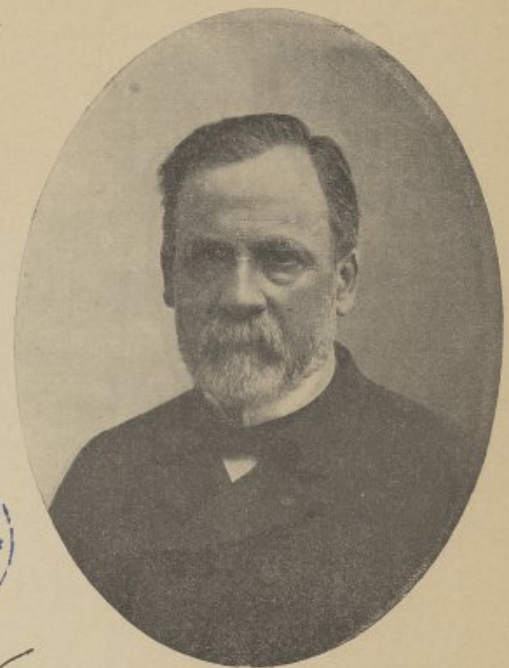
Page 57 D<sup>r</sup> Rivet  
» Courtois-Suffit  
» Richet  
» Monod  
» 58 » Guillemot  
» Sezary  
» Ribierre  
» Lebedinsky





1850

*L. Pasteur*



1890

Les Substances Minimales DU SANG TOTAL SE TROUVENT INTACTES dans le  
**SIROP DE DESCHIENS**  
seul Traitement Rationnel des Syndromes Anémiques et des Déchéances Organiques

---

# LE SIROP DE DESCHIENS

dont l'Hémoglobine  
prélevée sur des animaux vivants et sélectionnés est associée aux hémopoïétines  
et aux substances minimales du plasma,

## RÉGÉNÈRE LE TISSU SANGUIN

- 1° Par apport d'hémoglobine VIVANTE;
- 2° Par stimulation spécifique des organes hémopoïétiques.

SYNDROMES ANÉMIQUES — DÉCHÉANCES ORGANIQUES

---



P<sup>r</sup> GOSSET



P<sup>r</sup> ROGER



P<sup>r</sup> LECÈNE





P<sup>r</sup> JEANSELME



P<sup>r</sup> BRINDEAU



P<sup>r</sup> JEANNIN

ENFANTS-MALADES



P<sup>r</sup> OMBREDANNE

HOPITAL DE VAUGIRARD



P<sup>r</sup> DUVAL

HOTEL-DIEU



P<sup>r</sup> HARTMANN



P<sup>r</sup> TERRIEN



P<sup>r</sup> GUILLAIN



P<sup>r</sup> SÉBILEAU

LARIBOISIÈRE



P<sup>r</sup> CUNÉO

LAËNNEC



P<sup>r</sup> Léon BERNARD

BEAUJON



P<sup>r</sup> CARNOT

*Clichés Ribaud*



P<sup>r</sup> SERGENT

NECKER



P<sup>r</sup> SICARD

NECKER



P<sup>r</sup> LECUEU



P<sup>r</sup> DELBET



P<sup>r</sup> LEJARS



P<sup>r</sup> BEZANÇON



D' DOUAY P' J.-L. FAURE  
 Chef des travaux



P' VAQUEZ



P' COUVELAIRE

Dans la métrite  
il faul essayer  
le Nitium Buisson  
qui donne des résultats  
vraiment remarquables



# OVO-LECITHINE BILLON

*Reconstituant par excellence*

est indiquée dans :

Toutes les **ANÉMIES**,

Les **SURMENAGES** physique et cérébral,

La **GROSSESSE** à toutes ses périodes,

**L'ALLAITEMENT**,

Chez les Enfants dont le **DÉVELOPPEMENT**  
se ralentit ou est insuffisant,

Dans la **CONVALESCENCE** de toutes les  
maladies infectieuses

Dans la **PHOSPHATURIE**, etc...

Dans les **TROUBLES VAGO-SYMPATHIQUES**  
par déficience corticale.

PRÉSENTATION :

**DRAGÉES** à 0 gr. 05, 4 à 6 par jour (enfants 2 à 3)

**GRANULÉ** à 0 gr. 10 par cuill. à café, 2 à 3 par jour  
(enfants 1 à 2)

**INJECTIONS intra-musculaires**, une par jour.

*Littérature-franco sur demande*

Dépôt général :

**Les Établissements POULENC FRÈRES**

86 et 92, Rue Vieille-du-Temple — PARIS (3<sup>e</sup>)

R. C. Paris 5.386



Docteur MARFAN

ENFANTS MALADES,



Docteur NOBECOURT



Jardin de l'Hôpital Américain

# INAUGURATION DE L'HOPITAL AMÉRICAIN (Juillet 1926)



De gauche à droite: Maréchal FOCH ; D<sup>r</sup> GROS ; G. DOUMERGUE, Président de la République ;  
Myrron HERRIK, Ambassadeur des États-Unis ; DURAFOUR, Ministre de l'Hygiène



Docteur GROS, Président du Conseil Médical

PITIÉ



D' THIERRY

PITIÉ



D' MAUCLAIRE

HOTEL-DIEU



D' PARMENTIER



D' LENORMAND



D' FRÉDET



Clichés Ribaud

D' ENRIQUEZ



D' THIROLOY

PITIÉ



D' FAROY

PITIÉ



D' KUSS

D<sup>r</sup> DELHERM

SAINT-LOUIS

D<sup>r</sup> CATHALA

SAINT LOUIS

D<sup>r</sup> RENAUD

# Produits Pharmaceutiques sélectionnés



Administration et Bureaux : 56, Boulevard Pereire

## HENRY ROGIER

56, Boulevard Pereire

(Place Wagram)

PARIS

Succursales :

BARCELONE

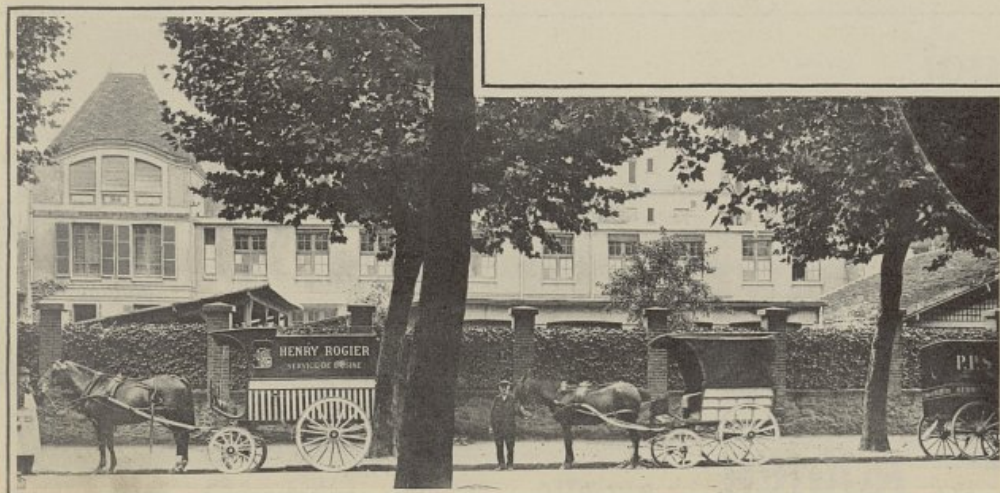
49, Calle Bruch, 49

MILAN

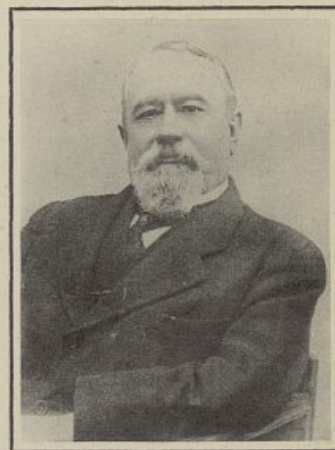
39, via Carlo Goldini

BRUXELLES

74, Rue de la Loi, 74



Vue générale de l'Usine d'Asnières



HENRY ROGIER

Docteur en Pharmacie  
Ancien Interne  
des Hôpitaux de Paris



# Produits Pharmaceutiques sélectionnés

URASEPTINE ROGIER  
KYMOSINE ROGIER  
VALBORNINE ROGIER  
BAUME DELACOUR  
PAPIER BALME  
SUPPOSITOIRES PEPET  
IODARSENIC GUIRAUD  
INSULINE ROGIER  
LEVULOSE ROGIER  
VITAMINE ROGIER



## Pourquoi ?...

Dans les Cystites et les Pyélo-Néphrites, des urines qui restent troubles après absorption d'Hexaméthylènetétramine pure (*formine*) s'éclaircissent-elles dès l'administration des premières cuillerées

d'  
**URASEPTINE**  
ROGIER

## Parce que...

Le dédoublement de L'Hexaméthylènetétramine ne se faisant qu'en milieu acide, ne peut se produire complètement dans les urines pathologiques qui sont le plus souvent alcalines... L'Uraseptine, par l'heureuse association de ses composants, crée justement le milieu acide nécessaire au dédoublement de l'Hexaméthylène avec libération de **formol naissant**.



## Pourquoi

certains estomacs ne digèrent-ils pas  
ou ne tolèrent-ils pas le lait ?

## Parce que

leur sécrétion est trop pauvre en  
ferment lab.

A BASE DE FERMENT LAB  
& SUCRE DE LAIT PURIFIÉS

ASSURE LA TOLÉRANCE ET LA  
DIGESTION DU LAIT CHEZ LES  
ADULTES, COMME CHEZ LES  
ENFANTS ET LES NOURRISSONS



La  
**KYMOSINE**  
ROGIER



SAINT-LOUIS



D<sup>r</sup> MILIAN

SAINT-LOUIS



D<sup>r</sup> RAVAUT

SAINT-LOUIS



D<sup>r</sup> CHIFOLIAU



D' WIART



D' DEVRAIGNES



D' GARNIER

LARIBOISIÈRE



D<sup>r</sup> LABBÉ

LARIBOISIÈRE



D<sup>r</sup> CLERC

LARIBOISIÈRE



D<sup>r</sup> de MASSARY

Clichés Ribaud

LARIBOISIÈRE



D<sup>r</sup> MACAIGNE

LARIBOISIÈRE



D<sup>r</sup> GANDY

BICÈTRE



D<sup>r</sup> TOUPET

# LES LABORATOIRES ROBIN

USINE A ANTONY

(Seine)

PARIS, 13-15-31, rue de Poissy

SUCCURSALES A

MILAN  
BARCELONE  
LIÈGE  
VARSOVIE



Bâtiment des Laboratoires des recherches



**Maurice ROBIN**, Pharmacien

Ancien Interne des Hôpitaux  
Officier de la Légion d'Honneur Lauréat de l'Institut



Première cour de l'Usine - Sortie d'un atelier

## Les Peptonates

**Peptonate de fer Robin**

Gouttes - Vin - Elixir

**Bromone Robin**

Gouttes - Injectable

**Iodone Robin**

Gouttes - Injectable

**Iodarshytone Robin**

Capsules - Injectable

## Médication Phosphatée

**Glycérophosphate Robin**

Granulé - Injectable

**Pepto kola Robin**

Elixir

**Nucléatol Robin**

Granulé - Injectable

**Glycolaine Robin**

Granulé

**Nucléarsitol Robin**

Granulé - Comprimés - Injectable

**Lécithosine Robin**

Granulé - Pilules

**Strychnarsitol Robin**

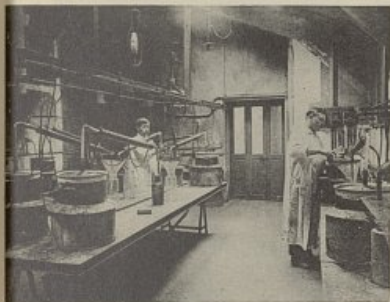
Injectable



Un Laboratoire d'analyses



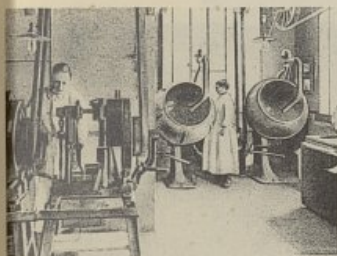
Salle des Balances



Un Laboratoire de Transformations



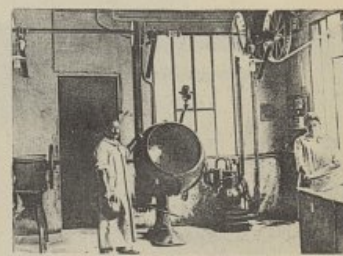
Un Laboratoire de Colloides



Machines à Granuler



Magasin de Flaconnage



Machine à Granuler

# LES LABORATOIRES ROBIN

(Suite)



Salle de Flaconnage



Salle de conditionnement  
France



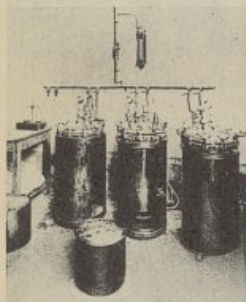
Salle de Flaconnage



Salles  
de  
Conditionnement



Exportations



Autoclaves



Autoclaves

## Médication Colloïdale

### Sulfoïdol

Soufre colloïdal  
Granulé - Injectable - Pommade

### Bismuthoïdol

Bismuth colloïdal  
Injectable

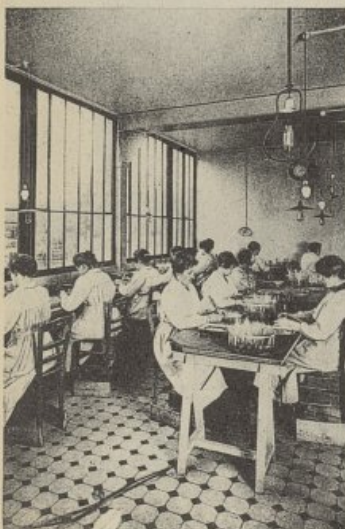
### Voltargol

Argent colloïdal injectable

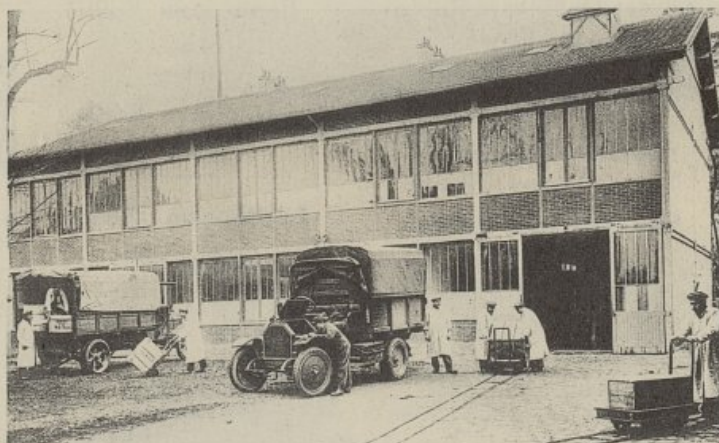
### Voltasélium

Selenium colloïdal

**Voltaurol -:- Voltacuprum -:- Voltarhodium**  
et tous autres colloïdes



Une Salle de fermeture des ampoules



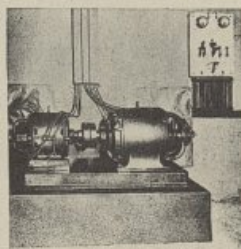
Magasin des Expéditions



Une Salle de remplissage d'ampoules



Un atelier d'emballage



Une dynamo 19 HP



Atelier de sciage et de préparation  
des emballages

## Laboratoire d'Hypodermie

Ampoules à tous médicaments

LARIBOISIÈRE



D' MARION

HOTEL-DIEU



D' SAINTON

LARIBOISIÈRE



SERVICE PHARMACEUTIQUE





D' CHABROL

COCHIN



D' LAUNAY

COCHIN



Clichés Ribaud

D' MOCQUOT

LAËNNEC



D' RIST

LAËNNEC



D' GRENET

LAËNNEC



D' RAMOND

Clichés Ribaud

ENFANTS-MALADES



D' MÉRÉ D' DEBRÉ

ENFANTS-MADADES



D' LEREBOULET

ENFANTS-MALADES



D' APERT

# CHASSAING, LE COQ & Cie

(Ancienne M<sup>on</sup> Chassaing-Prunier)

6, Rue de la Tacherie -:- PARIS

.....



M. Eugène CHASSAING (1843-1912))

MAISON FONDÉE EN 1866. — Se consacre à la préparation des ferments physiologiques : pepsine, diatase, pancréatine, et leurs dérivés. Grâce à des procédés nouveaux et personnels, relatifs à l'extraction, à l'évaporation et à la dialyse, réalise l'obtention de ces produits à des titres très élevés, leur assure une pureté absolue, et garantit leur conservation.

De hautes récompenses et la clientèle des grands laboratoires sanctionnent la valeur scientifique de ces ferments physiologiques. Associe la pepsine et la diastase dans un vin médicinal rigoureusement titré.

Entreprind et assure avec un succès toujours croissant, la préparation et l'exploitation commerciale, dans le monde entier, des produits suivants :



Vin bi-digestif de CHASSAING

Bromure de Potassium de FALIÈRES

Produits Phéniqués du D<sup>r</sup> DECLAT

— Phosphatine FALIÈRES —

Poudre Laxative de Vichy du Docteur SOULIGOUX

---

DÉPOSITAIRE GÉNÉRAL DES PRODUITS G. PRUNIER

.....

La fabrication se fait à Asnières dans une usine modèle, doublée d'un laboratoire d'essais qui donne à tous les produits portant les marques ci-dessus, la garantie du contrôle scientifique.

L'emploi des machines modernes et de l'électricité facilite le travail qui s'accomplit dans des conditions d'hygiène favorables au bon rendement d'un personnel actif et très dévoué.

.....

GRANDS PRIX : PARIS 1900 - ST-LOUIS 1904 - LIÈGE 1905 - MILAN 1906

LONDRES 1908 - BUENOS-AIRES 1910 - TURIN 1911 - GAND 1913



... et pour Bébé la

# PHOSPHATINE FALIÈRES

*Le meilleur aliment des enfants*

Forme avec le lait une bouillie délicieuse  
et fortifiante nécessaire au sevrage et  
pendant la croissance.

*Convient aux anémiés, vieillards et  
convalescents.*

Exiger la grande marque française  
**PHOSPHATINE FALIÈRES**

*Se méfier des imitations.*

SE TROUVE PARTOUT

PARIS, 6, Rue de la Tacherie.



MÉDICATION ALCALINE  
PRATIQUE ET ÉCONOMIQUE

**Comprimés Vichy-État**

3 à 4 comprimés pour un verre d'eau.

TOUTES PHARMACIES

R. C. Paris 53.318  
RECONSTITUANT  
DU SYSTÈME NERVEUX

**NEUROSINE  
PRUNIER**

NEURASTHÉNIE  
SURMENAGE - DÉBILITÉ

RÉGULATEUR de la  
CIRCULATION du SANG

**DIOSEINE  
PRUNIER**

HYPOTENSEUR

## SALPÉTRIÈRES

D<sup>r</sup> CROUZON

## ENFANTS-ASSISTÉS

D<sup>r</sup> VEAU

## BICHAT

D<sup>r</sup> LEMIERE



D' MICHON



D' FUNCK-BRENTANO



Clichés Ribaud

D' WISSEBACH

## SAINT-LOUIS

## CHARITÉ

D<sup>r</sup> DUPUY-DUTEMPSD<sup>r</sup> GAUTHIER

## BEAUJON

D<sup>r</sup> ALGLAVE

## BEAUJON

D<sup>r</sup> GUIMBELLOT



SAINT-ANTOINE



D' GRIVOT

SAINT-ANTOINE



D' BENSUADE

SAINT-ANTOINE



D' LENOIR

# ÉTABLISSEMENTS FUMOUCZE

78, FAUBOURG SAINT-DENIS - PARIS (X<sup>E</sup>)

Usine de la Carnine Lefrancq, à Romainville (Seine)  
Usine à l'île Saint-Denis (Seine)

LES FONDATEURS DES ÉTABLISSEMENTS



V. F.

J. F.

A. F.

JEAN FUMOUCZE (1810-1876)

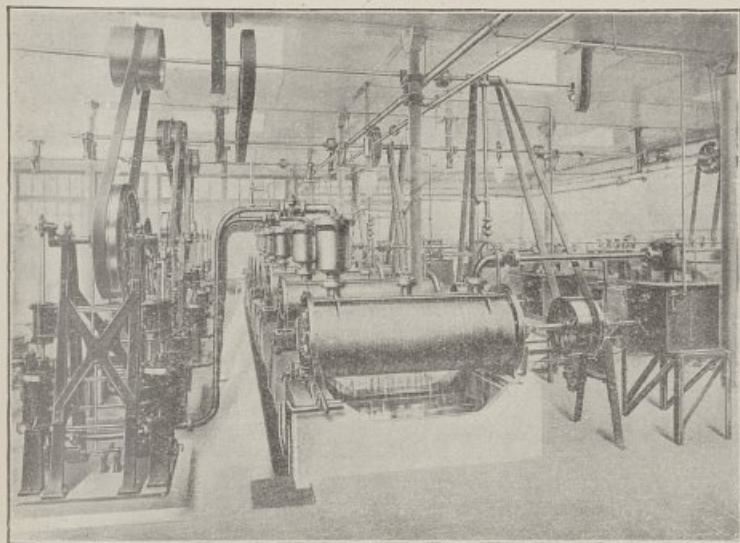
Maitre en Pharmacie - Président du 1<sup>er</sup> Congrès pharmaceutique international de 1807.

ARMAND FUMOUCZE (1835-1904)

Docteur en Médecine, Pharmacien de 1<sup>re</sup> Classe - Officier de la Légion d'Honneur, ancien Président de la Chambre de Commerce de Paris.

VICTOR FUMOUCZE (1840-1920)

Docteur en Médecine, Pharmacien de 1<sup>re</sup> classe - Officier de la Légion d'Honneur, ancien Président de l'Union des Fabricants.



Les appareils de concentration de la Carnine Lefrancq, à Romainville.

Les Établissements Fumouze, dont la fondation remonte à 1804, préparent dans leurs laboratoires les produits suivants :

**Carnine Lefrancq**, suc de viande de bœuf crue, concentré à froid, dans le vide, conservé en solution sucro-glycérinée.

**Ovules Chamel**, à la glycérine solidifiée.

**Suppositoires Chamel**, pour adultes et pour enfants.

**Crayons Chamel** intra-utérins.

**Bougies Chamel**, urétrales.

**Poudre Chamel**, antiseptique et décongestionnante, employée en solution pour l'hygiène des muqueuses.

**Sirop Delabarre** (safran et tamarin), pour la dentition des enfants.

**Vésicatoire et Papier d'Albespeyres**.

**Sirop Cassibor** (aconit, borate de soude, cassis).

**Sirop et Pâte Berthé**, à la Codéine.

**Globules Fumouze et Capsules Raquin** à enrobage de gluten.

**Solution Fumouze (Coryza)**, au chlorate de magnésie.

**Pilules et Poudre Lartigue**, anti-goutteuses.

**Baume Lartigol** contre les douleurs.

**Vivassol**, iodure de potassium et citrate de soude (vieillesse).

Les Établissements Fumouze envoient gratuitement au corps médical les publications suivantes :


**CHANTECLAIR**, revue illustrée mensuelle.

**REVUE GYNÉCOLOGIQUE**, Obstétricale et Pédiatrique (bimestrielle).



**MÉTRITES**  
**OVULES CHAUMEL**  
**ICHTHYOL**  
à la Glycérine solidifiée  
et aux principaux Médicaments


Établissements FUMOUCHE, 78, Faubourg Saint-Denis, Paris



**ZOMOTHÉRAPIE**

**La Carnine Lefrancq**  
renferme les Ferments  
et les Substances alimentaires  
de la **VIANDE CRUE**  
transmet aux Aliments stérilisés  
les Propriétés vitales qu'elle contient

CONVALESCENCES - ANÉMIE  
AFFAIBLISSEMENTS - ANOREXIE - CHLOROSE  
DÉBILITÉ - DÉCHÉANCE PHYSIQUE  
MALADIES DES VOIES DIGESTIVES



Établissements FUMOUCHE, 78, Faubourg Saint-Denis - PARIS

FLACON  
entouré de la Brochure jaune.



**PREMIÈRE DENTITION**  
**SIROP DELABARRE**

Facilite la sortie des Dents  
et prévient tous les Accidents de la Dentition.

Exiger le NOM de Delabarre  
et le TIMBRE de l'Union des Fabricants.

Établissements FUMOUCHE, 78, Faubourg Saint-Denis, PARIS.

SAINT-ANTOINE



D' RAMOND

SAINT-ANTOINE



D' LEVY-SOLAL

SAINT-ANTOINE



D' SALOMON

SAINT-ANTOINE



D' LAPOINTE

SAINT-ANTOINE



D' COYON

SAINT-ANTOINE



D' COMTE

CHARITÉ



D' LEDERICHE

CHARITÉ



D' FEUILLET

CHARITÉ



D' DESCOMPS

*clichés Ribaud*

HOPITAL BOULOGNE



D' ABRAMI

HOPITAL BOULOGNE

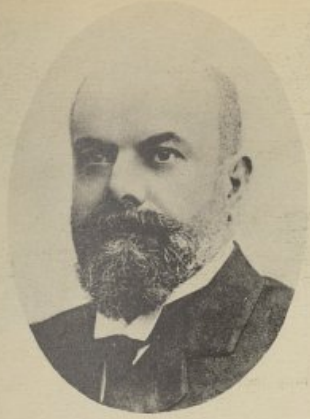


D' DESMARETS

COCHIN



D' DARÉ



M. P. ASTIER (1856-1918)  
Fondateur

# Laboratoires Astier

41-43-45-47, Rue du Docteur-Blanche — PARIS (16<sup>e</sup>)

TÉLÉPH. : Auteuil 24.52 et 24.53



Un Atelier de Fabrication



Un Atelier de Fabrication

**HORS CONCOURS**  
Membre du Jury

*Paris, 1900 - Liège, 1905  
Milan, 1906*

**GRAND PREMIER PRIX**

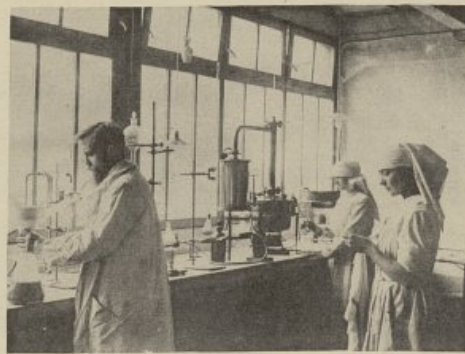
*St-Louis (U. S. A.), 1904  
Buenos-Ayres, 1910*

**HORS CONCOURS**  
Président du Jury

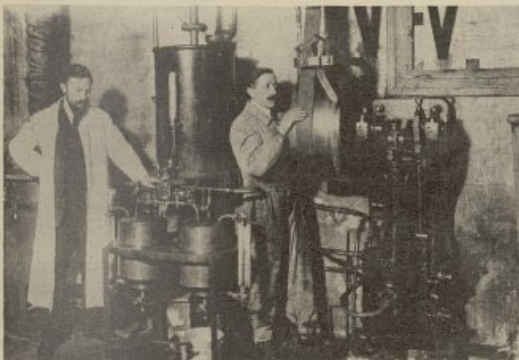
*Londres, 1908 - Bruxelles, 1910  
Turin, 1911 - Gand, 1913*



Un Atelier de Conditionnement



Un Laboratoire d'Essais



Un Atelier de Fabrication



Un Atelier de Conditionnement





Un Atelier de conditionnement



Deux Fourgons de Livraison



Service des Factures

LE  
**MONDE MÉDICAL**

36<sup>e</sup> ANNÉE)



Confection de Clichés d'adresses



Tirage des Bandes d'adresses



Une Salle d'Expédition du Journal



Collection complète du Journal (1891-1924)

## HOTEL-DIEU

D<sup>r</sup> HALBRÖN

## HOTEL-DIEU

D<sup>r</sup> MACÉ

## HOTEL-DIEU

D<sup>r</sup> HOUDARD



D' BAUDOIN

## SERVICE OPHTALMOLOGIQUE DE LA PITIÉ



PITIÉ



D' LION

LAËNNEC



D' CLAISSÉ

LAËNNEC



D' JOUSSET

BICHAT



D' BAUDET

*clichés Ribaud*

PHARMACIE DE BRETONNEAU



PHARMACIE DE LA CHARITÉ



SAINT-LOUIS



D' GASTOU

ENFANTS-MALADES



D' AVIRAGNET

Clichés Ribaud

BOUCICAUT



D' TRÉMOLLIÈRES

BOUCICAUT



D' LE LORIER

BOUCICAUT



D' COURCOUX



D<sup>r</sup> LEMAITRE

NECKER



D<sup>r</sup> BROUARDEL

NECKER



D<sup>r</sup> SCHWARTZ



## LE SULFARSÉNOL

Lorsqu'en 1919, le Docteur LEHNHOFF prépara et signala (1) le Sulfarsénol au Corps Medical comme un arsénobenzène capable d'être employé efficacement dans le traitement de la syphilis, on utilisait à ce moment là les quatre médicaments suivants :

1° Le 606 d'Ehrlich dont on connaît l'appareillage compliqué, l'injection lente, affectant souvent un aspect tragique.

2° Le 914 plus commode depuis que Ravaut a introduit la solution concentrée, mais toujours irritant pour les tissus (on connaît les suites facheuses d'une injection intra-veineuse dont quelques gouttes sont injectées par hasard à côté de la veine, dans le plis du bras).

3° Le Galyl, sans avantage spécial sur le précédent.

4° Le Luargol, très actif mais aussi très caustique et non moins toxique.

Un certain coefficient de mortalité variant avec les pays, les préparations, les médecins, était cependant étroitement lié à l'emploi de ces médicaments, et jetait occasionnellement son ombre noire sur les indéniables bienfaits du remède d'Ehrlich.

Il est utile de se rappeler clairement l'état de ces choses pour bien saisir le progrès considérable réalisé par l'apparition du Sulfarsénol. La menace troublante d'accidents dangereux, parfois mortels, possibles malgré leur rareté, était pour toujours bannie, et les accidents de moindre importance, crises nitritoides, douleur à l'endroit de l'injection, etc. réduits à un minimum. L'injection sous-cutanée devenait possible et mettait ainsi le médicament à la portée de tous les médecins, même non spécialisés. L'injection étant plus douce dans son effet et moins brutale, on pouvait commencer à l'appliquer sans danger chez les intolérants, chez les femmes enceintes, chez les enfants, même chez les nourrissons, élargissant considérablement le champ d'action relativement étroit de l'ancienne arsénothérapie, et le médicament n'étant plus dangereux pût être employé dans d'autres maladies moins graves, qui n'autorisaient pas l'emploi de médicaments dangereux. C'est ainsi que le Sulfarsénol se révéla d'une utilité remarquable dans les complications de la blennorrhagie (salpingites, orchites) la malaria (autant comme prophylactique que comme spécifique), l'anémie et, tout dernièrement encore, dans l'infection puerpérale (Léonardon Lapervenche, thèse Bordeaux 1925), etc.

La sphère d'applications du Sulfarsénol s'étend d'avantage tous les jours et on l'emploie encore avec succès comme prophylactique préventif des infections après les grandes interventions chirurgicales, cancer de la langue, du rectum, laparatomie.

Il est naturel qu'un médicament aussi utile devait trouver des imitateurs, autant chez nous qu'en Amérique. Il existe actuellement une dizaine d'imitations du Sulfarsénol sous les noms les plus divers ; aucun de ces médicaments n'a pu atteindre jusqu'à présent les qualités inhérentes et si caractéristiques du Sulfarsénol, sa toxicité si réduite, sa tolérance générale et locale parfaites, sa solubilité immédiate, la régularité et parfaite concordance des séries.

Peu de médecins sauraient se passer aujourd'hui de son emploi, en particulier dans les cas délicats, et renoncer à la tranquillité d'esprit provenant de l'assurance que rien de grave ne peut arriver à leur malade après l'emploi du Sulfarsénol.



(1) En collaboration avec MM. Levy-Bing et Gerbay (Annales des Maladies Vénériennes N° 9 - 1919).

La Direction





Docteur ROY SERVICE DENTAIRE SAINT-LOUIS.



Docteur CHOMPRET SERVICE DENTAIRE St-ANTOINE,



Docteur COUSTAING LAENNEC.



PECHEYRAN, Docteur MONTHUS

SAINT-LOUIS



D' LOUSTE

SAINT-LOUIS



D' HUDELO

SAINT-LOUIS



D' BELOT

Clichés Ribaud



D' SABOURAUD



D' MOUCHET



D' AUBERTIN

Clichés Ribaud

LAËNNEC



D' AUVRAY

BROUSSAIS



D' LAUBRY

HOTEL-DIEU



D' CAUSSADE



D<sup>r</sup> PISSAVY



D<sup>r</sup> ROBINEAU



D<sup>r</sup> MATHIEU

*Clichés Ribaud*



D' HALPHEN

PITIÉ



D' LABBÉ

PITIÉ



D' LAIGNEL-LAVASTINE

PITIÉ



D' BLOCH



D' BRECHOT



D' PAPILLON



D' ROUGET



D' LESNÉ

# TRICALCINE

du D<sup>r</sup> Perraudin

## La Recalcification

La méthode de Ferrier connaît depuis vingt ans les plus grands succès. Ces succès reposent sur la recherche des causes de déminéralisation, sur le choix d'une médication par des sels de chaux insolubles se fixant dans l'organisme et par l'adjonction d'un régime approprié.

Ce régime est basé sur la suppression de tous aliments acides ou fermentescibles, cause de décalcification.

Les expériences de TISSIER, CHARRIN, FERRIER et les observations du D<sup>r</sup> RENON, des Professeurs ROBIN, LETULLE, DELORME, prouvent nettement la valeur des sels insolubles de chaux. Il ne suffit pas de prendre de la chaux, il faut la garder. Le Professeur SERGENT a apporté une contribution très intéressante à la question de l'assimilation des sels insolubles de chaux, facilitée par l'adrénaline.

LA TRICALCINE A SPÉCIALISÉ LA PREMIÈRE EN DATE, LA FORMULE DE FERRIER



TRICALCINE PURE : Poudre, Comprimés, Granulés, Cachets, Tablettes de Chocolat

TRICALCINE ASSOCIÉE :

TRICALCINE MÉTHYLARSINÉE  
TRICALCINE ADRÉNALINÉE  
TRICALCINE FLUORÉE

EN CACHETS  
SEULEMENT

TRICALCINE OPOTHÉRAPIQUE :

Association pluriglandulaire:  
PARATHYROÏDES, SURRENALES  
THYMUS, MOELLE OSSEUSE  
FOIE, RATE

EN DRAGÉES  
INALTÉRABLES

## Indications de la TRICALCINE

**Tuberculose** Chez les prédisposés, les tuberculeux au début susceptibles de guérir, il faut augmenter la résistance organique par un apport de matériaux qui seront assimilés et fixés au niveau des lésions.

**Convalescents, déminéralisés** Les convalescents sont toujours déficients en sels de chaux. Les chroniques sont des déminéralisés qui sont parfois en véritable état de carence minérale.

**Affections osseuses** Dans le rachitisme, les consolidations de fractures, la tuberculose osseuse, la croissance, les sels de chaux sont indispensables. La *Tricalcine* répare toutes les ostéoporoses.

**Grossesse** La carte dentaire chez les femmes enceintes prouve la déficience en sels de chaux pendant la gestation. La mère devant faire les frais supplémentaires du squelette du fœtus est justiciable du traitement recalcfiant.

## Nos autres préparations :

**PEPTALMINE** - (En dragées et granulés) Médication anti-anaphylactique polyvalente, (Peptone de viande et de poisson, Extraits d'œuf et de lait).

**STAPHYLO-COCCINE FRAQUET** - Extrait protoplasmique de levure de bière isolé de sa membrane cellulaire, Solution, comprimés, ampoules.

**QUINÉINE** du D<sup>r</sup> Perraudin - Extrait total des principes actifs du quinquina. Solution titrée non alcoolique.

**OXYMENTHOL** Perraudin - Tablettes à base d'oxygène naissant, Cocastovaïne, Menthol, Benzoate de soude, etc.

**DIABÉTIFUGE** Perraudin - (En cachets) Spécialité synthétique antidiabétique.

LABORATOIRE DES PRODUITS SCIENTIA, Docteur E. PERRAUDIN \*, Pharmacien de 1<sup>re</sup> Classe  
21, RUE CHAPTAL - PARIS





AVRIL

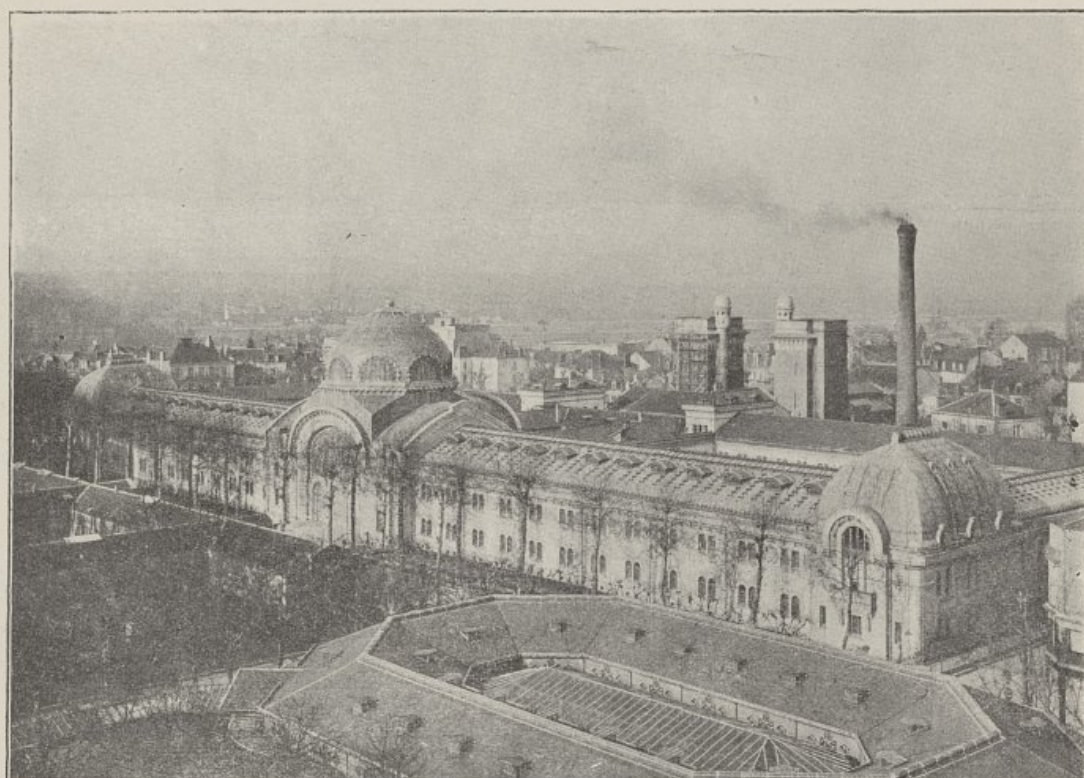
# VICHY

OCTOBRE

Reine des Stations Thermales

## ÉTABLISSEMENT THERMAL

Le mieux aménagé du Monde entier



VUE GÉNÉRALE DU GRAND ÉTABLISSEMENT THERMAL

### HYDROTHÉRAPIE ET PHYSIOTHÉRAPIE GÉNÉRALES

Bains - Douches - Piscines - Massages sous l'eau - Inhalations - etc.

THERMOTHÉRAPIE - Air chaud, Bains d'air chaud, Bains de Lumière

MÉCANOTHÉRAPIE COMPLÈTE - RADIOSCOPIE - RADIOGRAPHIE

RADIOTHÉRAPIE - RAYONS ULTRA VIOLETS

ÉLECTROTHÉRAPIE SOUS TOUTES SES FORMES

Méthode de Bergonié pour le traitement de l'Obésité

HAUTE FRÉQUENCE

Auto-conduction - Lit condensateur - Diathermie

BEAUJON



D' CANTONNET

BEAUJON



D' LAFITTE

BEAUJON



D' SOULIGOUX

ANDRAL



D' MONNIER-VINAL

Clichés Ribaud

DUBOIS



D<sup>r</sup> FISSINGER

DUBOIS



D<sup>r</sup> SAUVÉ

SAINT-LOUIS



D<sup>r</sup> CADENAT

SAINT-LOUIS



D<sup>r</sup> LORTAT-JACOB



D' Armand DELILLE

HÉROLD



D' LESAGE

HÉROLD



D' HUTINEL

SALPÉTRIÈRE



D' LÉCHELLE



D' FAURE BEAULIEU



D' TIXIER



D' BASSET



D' RIBADEAU-DUMAS

Clichés Ribaud



D<sup>r</sup> WEILL-HALLÉ

LA CHARITÉ



D<sup>r</sup> LÉRI

LA CHARITÉ



D<sup>r</sup> BAUMGARTNER

LA CHARITÉ



D<sup>r</sup> LEVANT



D<sup>r</sup> HALLE

ENFANTS-MALADES



D<sup>r</sup> LEMÉE

LARIBOISIÈRE



D<sup>r</sup> HARET

LARIBOISIÈRE



D<sup>r</sup> MORAX



D' GOUGEROT

LAËNNEC



D' BOURGEOIS

LAËNNEC



D' MAINGOT

COCHIN

LARIBOISIÈRE



D' BOLLACK



D' PRUVOST





D' PAISSEAU



D' BRULH



D' HARVIER



D' VALÉRY-RADOT

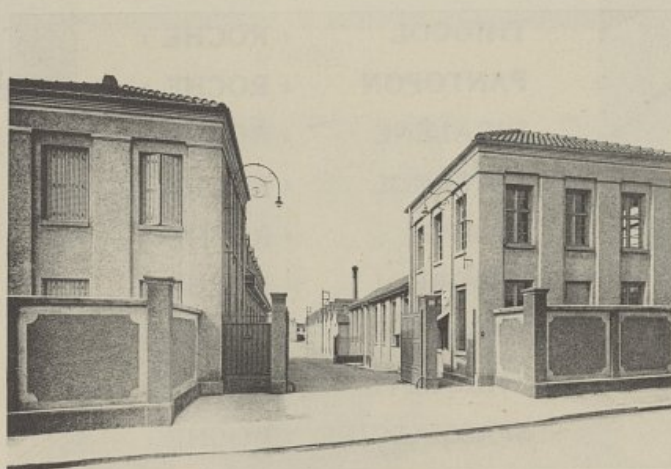
# Produits F. HOFFMANN-LA ROCHE & C<sup>ie</sup>

BUREAUX :  
21, Place des Vosges, 21  
PARIS

USINE :  
FONTENAY-SOUS-BOIS  
(Seine)



Vue générale des Bureaux



Vue générale de l'Usine, 59, rue Pasteur, Fontenay-sous-Bois



FABRIQUE  
DE  
PRODUITS PHARMACEUTIQUES

Alcaloïdes - Glucosides  
Produits biochimiques -:- Colorants de Laboratoires

PRODUITS  
F. HOFFMANN-LA ROCHE & C<sup>o</sup>

BUREAUX : 21, Place des Vosges  
PARIS

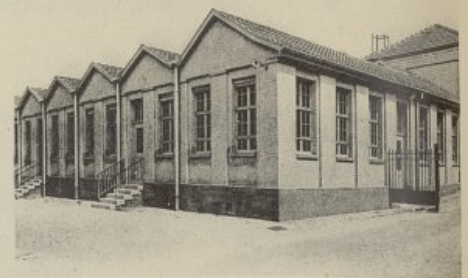
USINE : 59, Rue Pasteur  
FONTENAY-s s-BOIS (Seine)



Un des Laboratoires de recherches

*Médicaments spécialisés :*

THIOLCOL	« ROCHE »
PANTOPON	« ROCHE »
DIGALÈNE	« ROCHE »
THIGÉNOL	« ROCHE »
TAMPOL	« ROCHE »
SÉDOBROL	« ROCHE »
SOMNIFÈNE	« ROCHE »
THEOBRYL	« ROCHE »
SPASMALGINE	« ROCHE »
AIROL	« ROCHE »
IODOSTARINE	« ROCHE »
ALLONAL	« ROCHE »
OLÉO-BI	« ROCHE »
TARTRO-BI	« ROCHE »
ARSYLÈNE	« ROCHE »



Vue générale des Laboratoires de recherches



Salle d'Expédition



Un Atelier de conditionnement



D' RICHE

TENON



D' BOIDIN

TENON



D' LOEPERS

TENON



D' HERSCHER

Clichés Riboud



D' GRÉGOIRE

TENON



D' LIAN

TENON



D' METZGER

TENON



D' PROUST

FACULTÉ DE MÉDECINE

et

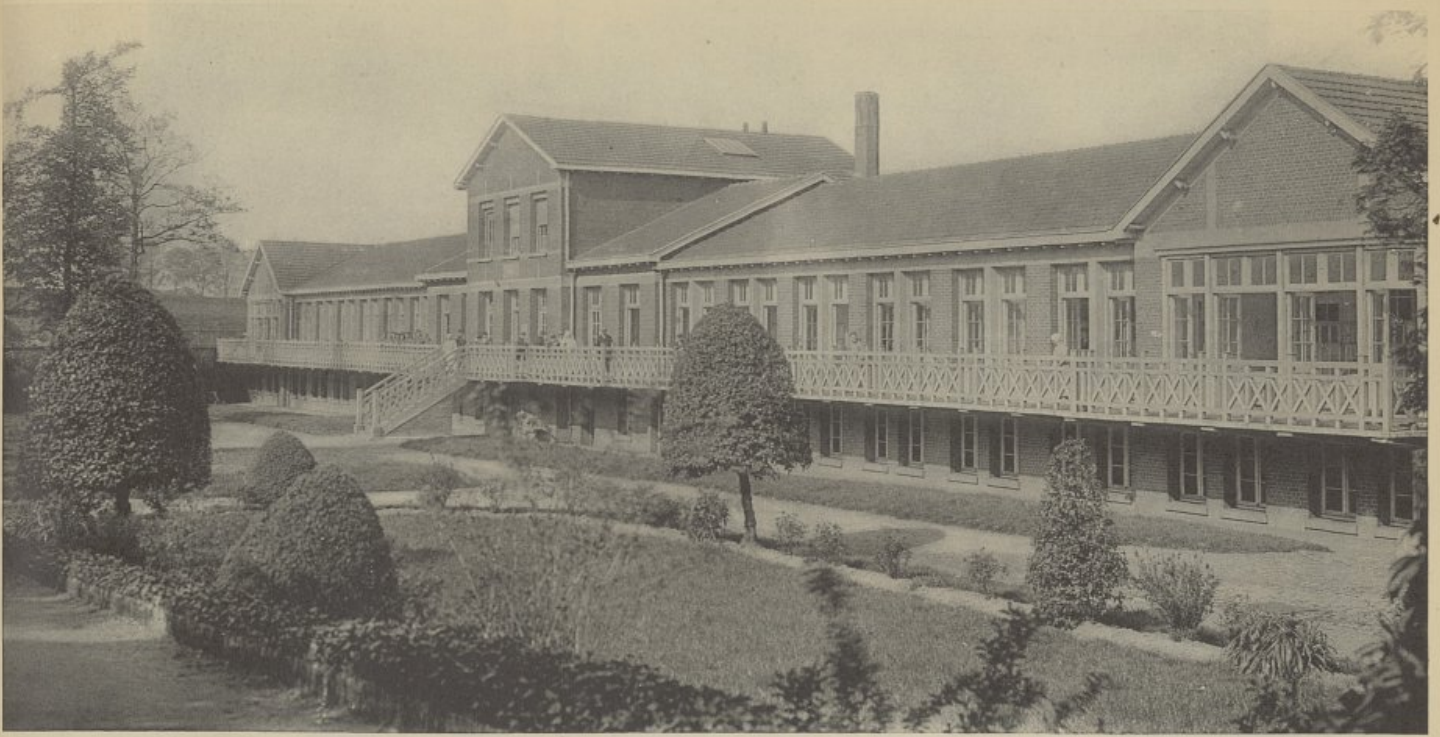


HOPITAUX

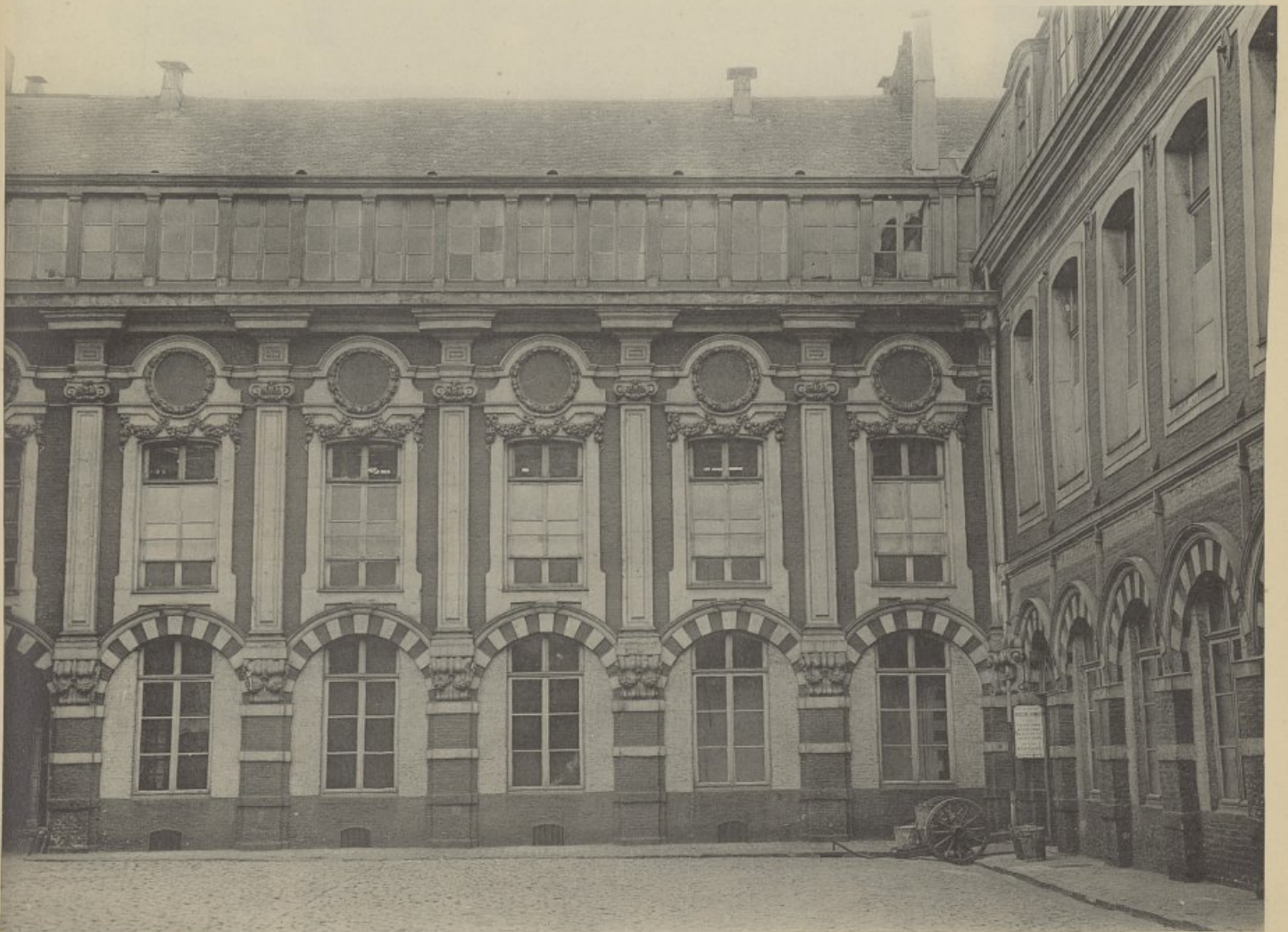
de

LILLE





VUE D'UNE COUR INTÉRIEURE DE L'HOPITAL DE LA CHARITÉ



VUE INTÉRIEURE DE L'HOPITAL SAINT-SAUVEUR

*Clichés Ribaud*



FACULTÉ ÉTAT



D<sup>r</sup> CRAMPON P<sup>r</sup> COMBEMALE



MONSIEUR LE VICE-RECTEUR  
DE L'UNIVERSITÉ DE LILLE

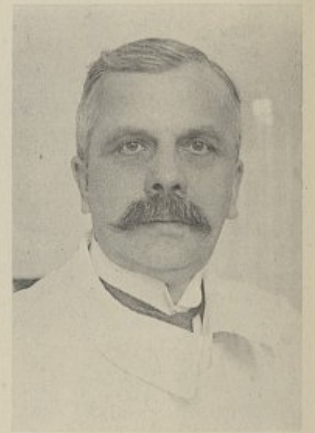


MONSIEUR LE RECTEUR  
DE L'UNIVERSITÉ DE LILLE

FACULTÉ LIBRE



D<sup>r</sup> COURTJY P<sup>r</sup> CAMELOT D<sup>r</sup> DESBONNET



P<sup>r</sup> CAMELOT

FACULTÉ LIBRE



D<sup>r</sup> DEFAUX



D<sup>r</sup> COURTJY

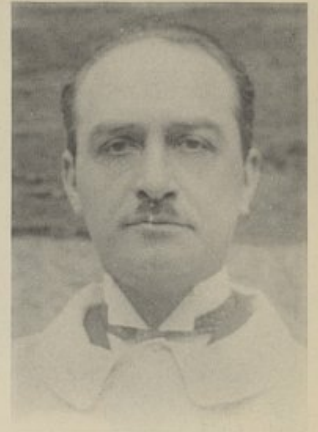
HOPITAL SAINT-SAUVEUR



D<sup>r</sup> JOUVENET  
Chef de Clinique

P<sup>r</sup> M. GÉRARD

D<sup>r</sup> LAMOOT



P<sup>r</sup> M. GÉRARD

HOPITAL DE LA CHARITÉ



PERSONNEL DE L'ADMINISTRATION



P. PETER  
Économe

HOPITAL DE LA CHARITÉ



D<sup>r</sup> PAQUET

P<sup>r</sup> BURÉ

D<sup>r</sup> BEGHIN  
Chef de Clinique

D<sup>r</sup> DUVILLIER



P<sup>r</sup> BURÉ

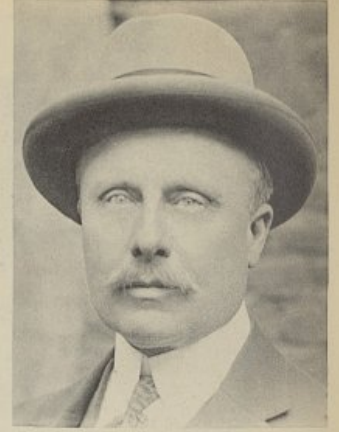


D' RAZEMON

P' LAMBREI

D' DHALLUIN

D' LEMAITRE



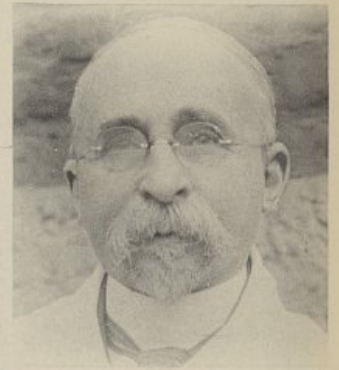
P' LAMBRET



D' TIPREZ

P' SURMONT

D' VANHEUVERS Wyn



P' SURMONT



D' SALEZ

P' DEBEYRE

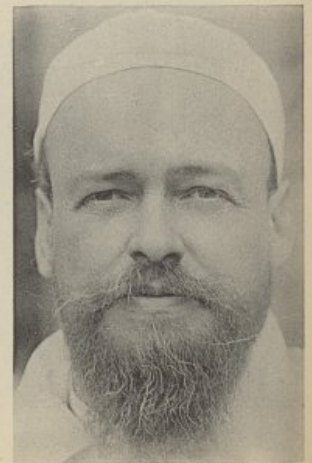


P' DEBEYRE



D' PIQUET

P' LEFORT



P' LEFORT

HOPITAL SAINT-SAUVEUR



D' DETROY  
Chef de Clinique

P' G. GÉRARD

D' MOREL  
Moniteur



P' G. GÉRARD

HOPITAL SAINT-SAUVEUR



LES INTERNES DE L'HOPITAL SAINT-SAUVEUR



P' DELANNOY

HOPITAL SAINT-SAUVEUR



D' LE MARCHADOUR

D' POREZ  
Chef de Clinique



D' PAQUET  
Professeur agrégé

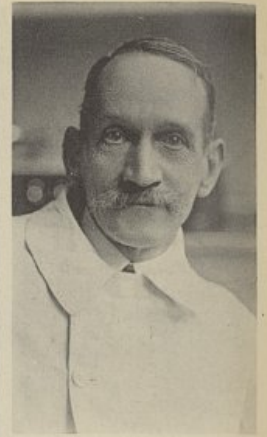
HOPITAL SAINT-SAUVEUR



M. GOUBE  
Econome



PERSONNEL ADMINISTRATIF



M. M. DERAM  
Pharmacien-Chef

HOPITAL SAINT-SAUVEUR



VUE INTÉRIEURE DE L'HOPITAL



SERVICES GÉNÉRAUX

## CLINIQUE CHIRURGICALE FACULTÉ ÉTAT

BOURY  
InterneD' GAUDIER  
Chef de CliniqueDAUHIEZ  
Interne

## ÉCOLE DES INFIRMIÈRES

MADAME DE POSSEN  
Directrice

MADAME DE POSSEN

## CLINIQUE MÉDICALE HOPITAL DE LA CHARITÉ

MARTIN  
InterneDOUMER  
Agrégé

P' CARRIÈRE

D' AUGUSTE  
Chef de CliniqueBOURNOVILLE  
Interne

P' CARRIÈRE

## HOPITAUX DE NANCY



Vue Intérieure du Sanatorium

## FACULTÉ DE PHARMACIE DE NANCY



LABORATOIRE DE MICROBIOLOGIE

# La Faculté de Médecine de Nancy <sup>(1)</sup>

PAR

*M. L. SPILLMANN, Doyen de la Faculté*



M. SPILLMANN

Doyen de la Faculté de Médecine de Nancy.

La Ville de Nancy possède une Faculté de Médecine depuis le 1<sup>er</sup> Octobre 1872, date à laquelle le Président de la République confirmait le transfert de la Faculté de Strasbourg voté par l'Assemblée Nationale, le 21 Mars 1872. La capitale lorraine possédait déjà les Facultés de Droit, des Sciences et des Lettres : le transfert de l'Ecole supérieure de Pharmacie ayant suivi celui de la Faculté de Médecine, l'Université de Nancy s'est trouvée, dès cette époque, définitivement constituée.

La Faculté de Médecine est installée rue Lionnois, à l'est de la ville, à deux pas du groupement hospitalier; elle comprend l'Institut Anatomique, inauguré en 1896 (Service d'anatomie, avec salle de dissection permettant de recevoir 180 étudiants; musée anatomique; services d'histologie, d'anatomie pathologique, d'histoire naturelle, de médecine légale); la Faculté proprement dite, installée en 1902 services généraux, salle de thèse, salle du conseil, avec une importante collection de portraits et de bustes de professeurs de l'ancienne Faculté de Médecine de Pont-à-Mousson, du Collège de Médecine et de Chirurgie de Nancy, de médecins réputés de Lorraine, de professeurs de l'ancienne Ecole de Médecine et de la Faculté de Médecine de Nancy; services de physiologie, de chimie, de physique, de thérapeutique et d'hydrologie, de pathologie générale); l'Institut d'Hygiène et de Bactériologie (Institut sérothérapique de l'Est, créé en 1894) et l'Institut dentaire, édifié en 1910.

Les locaux de la Faculté sont vastes et confortablement aménagés; les laboratoires sont pourvus de l'outillage le plus moderne et peuvent rivaliser avec les plus belles installations de France et de l'étranger.

La Faculté est entourée par les hôpitaux; l'Hôpital général (1882) qui renferme les services de médecine et de chirurgie générales, de médecine et de chirurgie infantile, d'ophtalmologie, d'oto-rhino-laryngologie, de maladies contagieuses, d'électro-radiologie; l'Hôpital Saint-Julien avec le service de maladies des vieillards; l'Hôpital Marin avec le service d'urologie; l'Hôpital Villemin avec les services de tuberculeux, et l'Hôpital A. Fournier avec le service de dermato-vénérologie. A ces deux derniers hôpitaux sont annexés les dispensaires anti-tuberculeux et anti-syphilitique qui assurent un important service social de prophylaxie en liaison avec les dispensaires créés dans le département par l'office d'Hygiène. Le service d'obstétrique occupe la Maison de Secours, hospice départemental, en attendant l'installation de la nouvelle Maternité.

La Commission des Hospices, la Ville et le Département ont commencé, après la guerre, de grands travaux qui vont doter la ville de Nancy d'une organisation hospitalière de premier ordre; le pavillon des consultations de médecine et de chirurgie a été ouvert en mai 1924, l'hôpital A. Fournier (dermatologie) en octobre 1925. Dans dix-huit mois seront inaugurés les nouveaux services de médecine infantile, de laryngologie, d'urologie, de radiologie et la maternité modèle avec son école de sages-femmes.



M. PACAUD  
Secrétaire général

(1) D'après un article paru dans l'illustration économique et financière du 26 Juillet 1924.



Le centre anti-cancéreux est ouvert depuis le 1<sup>er</sup> Novembre 1925.

La Faculté comprend actuellement 20 chaires magistrales, huit chaires de laboratoire (chimie, physique, physiologie, histoire naturelle, anatomie, histologie, hygiène, anatomie pathologique), une chaire de médecine légale et onze chaires de clinique : médecine (deux) et chirurgie générale (deux), médecine (une) et chirurgie infantile (une), urologie, oto-rhino-laryngologie, dermatologie et syphiligraphie, obstétrique, propédeutique médicale). Elle comprend en outre des cliniques complémentaires, confiées à des agrégés ou à des chargés de cours (ophtalmologie, maladies tuberculeuses, maladies contagieuses, maladies mentales, maladies des dents) et des chargés de cours complémentaires (accouchements, thérapeutique, hydrologie, pathologie générale et expérimentale, pathologie interne et externe, éducation physique).

La Faculté de Médecine délivre le diplôme de docteur en médecine d'Etat et le diplôme de docteur de l'Université de Nancy (mention médecine) réservé aux étrangers. Elle délivre également le diplôme de chirurgien-dentiste et le diplôme de sage-femme, les étrangers peuvent obtenir un diplôme de Chirurgien-dentiste ne donnant pas le droit d'exercer en France. La Faculté est autorisée à délivrer des diplômes de médecine légale et de psychiatrie, des diplômes de bactériologie et d'hygiène et des attestations d'études supérieures de sciences biologiques. Il sera créé à la rentrée de novembre des certificats de spécialisation qui pourront être obtenus après un stage d'au moins un an dans un service de spécialités.

La Faculté distribue tous les ans des prix d'Anatomie et d'Histologie, de Physiologie, de Médecine, de Chirurgie et d'Accouchement, un prix de Thèse, un prix de l'Internat, un prix attribué à un travail original de Chimie et un prix attribué à un travail original de Médecine ou de Chirurgie.

La Faculté de Nancy comprend sous sa dépendance les examens dans les écoles de Médecine de Besançon et de Reims. Le nombre des étudiants inscrits à la Faculté de Médecine est en progression constante ; nombreux sont les étudiants étrangers qui poursuivent l'obtention des diplômes d'Université (Luxembourgeois, Polonais, Tchécoslovaques, Serbes, Roumains, Bulgares, Turcs, Egyptiens, Grecs, Russes, Suédois).

L'organisation actuelle de la Faculté permet à tous les étudiants d'effectuer un stage complet dans les différents services cliniques ; l'enseignement pratique de la médecine est donc réalisé d'une façon aussi complète que possible.

L'Association générale des étudiants a son siège social dans un cercle comportant des salles de lecture et de travail, une riche bibliothèque, une salle des fêtes. Des salles spéciales sont réservées aux étudiantes. Le restaurant universitaire offre aux étudiants, à des conditions très avantageuses, des repas substantiels. Avec son jardin et sa belle installation, il renforce l'attraction de Nancy comme centre universitaire. Un Comité de patronage s'occupe des étudiants étrangers. Il les réunit et leur procure des relations dans les familles. Les étrangers se trouvent ainsi dans des conditions particulièrement favorables pour s'imprégner de la culture française.

La Faculté de Médecine de Nancy est en plein essor. Une décision du Conseil d'Université vient de lui rendre sa bibliothèque qui sera transférée ultérieurement dans les locaux de l'ancien Séminaire, à proximité des laboratoires et des hôpitaux. Les étudiants en médecine auront ainsi la bonne fortune d'avoir sous la main tous les moyens de recherches et d'instruction indispensables à notre époque (bibliothèque de plus de 50.000 volumes, services hospitaliers et laboratoires).

Les gros sacrifices consentis depuis 1872 par les Administrations publiques, par le département, par la ville, par les hospices, portent leurs fruits. Ils permettent à la Faculté lorraine de tenir brillamment la place d'avant-garde qu'elle avait vaillamment conquise et qu'elle est fière de partager désormais avec la Faculté alsacienne.

L. SPILLMANN

*Doyen de la Faculté de Médecine de Nancy.*



D<sup>r</sup> CRÉHANGE    P<sup>r</sup> SPILLMANN    D<sup>r</sup> HAUSHALTER  
Chef de Clinique    Chef de Laboratoire

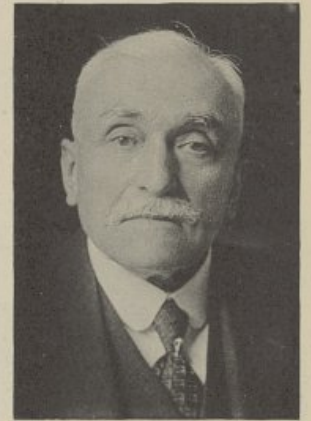
CLINIQUE CHIRURGICALE



P<sup>r</sup> SPILLMANN  
Doyen de la Faculté de Médecine



D<sup>r</sup> CHARLES    P<sup>r</sup> VAUTRIN  
Chef de Clinique



P<sup>r</sup> VAUTRIN

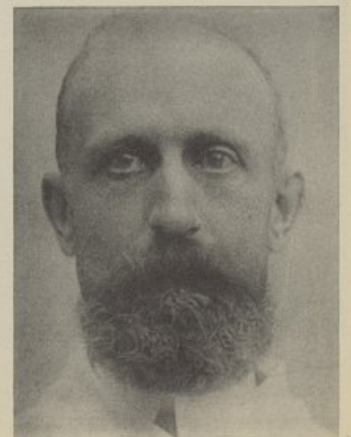
MATERNITÉ



P<sup>r</sup> FUCHINSHOLZ    D<sup>r</sup> LÉVY  
Chef de Clinique



INTERNES DES HOPITAUX



P<sup>r</sup> FUCHINSHOLZ

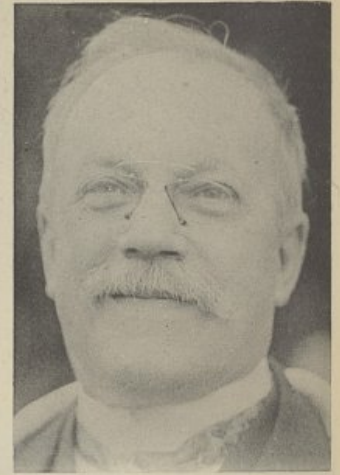
CLINIQUE MÉDICALE



D' GERBAULT  
Chef de Clinique

P' CARNIL

P' ETIENNE



P' ETIENNE

CLINIQUE CHIRURGICALE

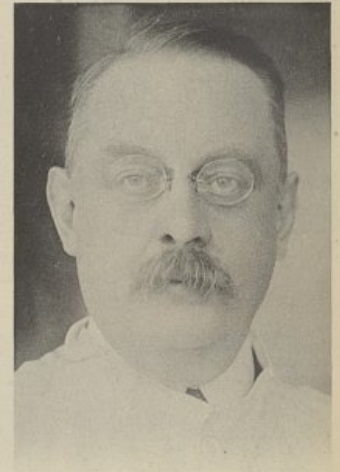


P' BARTHELEMY

P' MICHEL

D' GUIBAL  
Chef de Clinique

D' MATHIEU

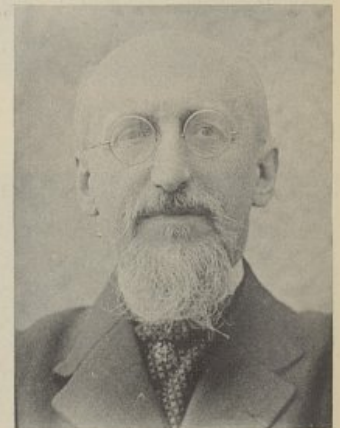


P' MICHEL

CLINIQUE DES MALADIES TUBERCULEUSES



P' PERRIN

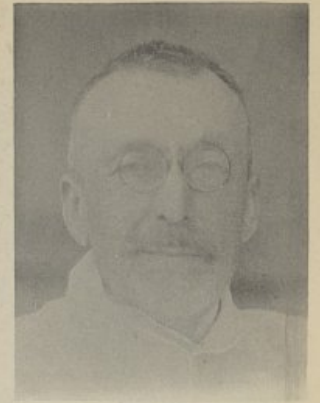


P' PERRIN



D<sup>r</sup> MICHON  
Chef de Clinique

P<sup>r</sup> SIMON



P<sup>r</sup> SIMON

INSTITUT DENTAIRE



D<sup>r</sup> R. ROSENTHAL

CLINIQUE OTO-RHINO-LARYNGOLOGIE



P<sup>r</sup> JACQUES

CLINIQUE MÉDICALE INFANTILE



P<sup>r</sup> JACQUES



D<sup>r</sup> BRENAS  
Chef de Clinique

P<sup>r</sup> CAUSSADE



P<sup>r</sup> CAUSSADE

CLINIQUE DE CHIRURGIE INFANTILE & ORTHOPÉDIE



D<sup>r</sup> BOHEME

P<sup>r</sup> FROELICH



P<sup>r</sup> FROELICH

LABORATOIRE DE PHYSIQUE



P. PERRIN

LABORATOIRE D'HYDROLOGIE



P. PERRIN

Cliché Réland

Le plus Puissant Reconstituant général

# HISTOGÉNOL

## Naline

(Médication Arsenio-Phosphorée  
à base de Nuclarrhine).  
**PUISSANT RÉPARATEUR**  
de l'**ORGANISME DÉBILITÉ**  
TUBERCULOSE, BRONCHITES, LYMPHATISME  
SCROFULE, ANÉMIE, NEURASTHÉNIE, ASTHME  
DIABÈTE, AFFECTIONS CUTANÉES, FAIBLESSE GÉNÉRALE, CONVALESCENCES DIFFICILES, etc.

FORMES : Elixir, Granulé, Comprimés, Ampoules.

Echantillons : S'adresser **Etabl<sup>l</sup> MOUNEYRAT**, à Villeneuve-la-Garenne, près Saint-Denis (Seine).  
R. C. Seine. 210.439 B

**ÉTABLISSEMENTS MOUYNERAT**  
VILLENEUVE-LA-GARENNE (SEINE)

Traitement moderne de la **SYPHILIS**

Voie **BUCCALE** et **INTRAMUSCULAIRE**

**HECTINE**  
**HECTARGYRE**

AMPOULES (20 ccr.) | 1 ampoule tous les 2 jours. — Injecter  
10 à 15 ampoules.  
PILULES (10 ccr.) : 2 pilules par jour.  
GOUTTES : 80 à 100 par jour.

Littérature et Echantillons : Etablissements **MOUNEYRAT**, Villeneuve-la-Garenne (Seine).

Voie **INTRAVEINEUSE**

**GALYL**

Le plus actif des arsénobenzols.  
Supérieur à 606 et néo-606 (914)

EMPLOI | Injections intraveineuses de 30 cgr. à 60 cgr. tous les  
6 à 8 jours. — 10 injections pour une cure.

R. C. Seine. 210.439 T

La **PNEUMOGÉINE** assure aux poumons le maximum de rendement fonctionnel, soutient le myocarde défaillant, abaisse la tension artérielle et par une diurèse libératrice, débarrasse le sang des toxines et des déchets qui se sont accumulés.

# LA PNEUMOGÉINE

POSOLOGIE ET MODE D'EMPLOI :

Chaque cuillerée à café représente 0,05 cgr. de **Caféine** et 0,10 cgr. de **Théobromine** combinés à une quantité d'**Iode** représentant 0,06 cgr. d'iode alcalin et dissous dans un véhicule qui en rend l'absorption facile.

*Dose journalière* : 2 à 4 cuillerées à café. Verser le matin la dose prescrite dans un verre d'eau sucrée que l'on absorbe par petites gorgées, dans la journée.

LABORATOIRE DE LA PNEUMOGÉINE

**J. RENARD**, Docteur en Pharmacie, Ancien Interne des Hôpitaux de Paris

142, AVENUE DE CLICHY — PARIS

# PROSTHÉNASE GALBRUN

**SOLUTION ORGANIQUE TITRÉE DE FER ET DE MANGANÈSE**  
*Combinés à la Peptone et entièrement assimilables*

**NE DONNE PAS DE CONSTIPATION**

**ANÉMIE — CHLOROSE — DÉBILITÉ — CONVALESCENCE**

DOSES QUOTIDIENNES : 5 à 20 gouttes pour les enfants : 20 à 40 gouttes pour les adultes

Échantillons et Littérature : Laboratoire GALBRUN, 8-10, Rue du Petit-Musc, PARIS

# IODALOSE GALBRUN

**IODE PHYSIOLOGIQUE, SOLUBLE, ASSIMILABLE**

Première Combinaison directe et entièrement stable de l'Iode avec la Peptone  
DÉCOUVERTE EN 1896 PAR E. GALBRUN, DOCTEUR EN PHARMACIE

**Remplace toujours Iode et Iodures sans Iodisme**

vingt gouttes IODALOSE agissent comme un gramme Iodure alcalin  
Doses quotidiennes : Cinq à vingt gouttes pour les Enfants, dix à cinquante gouttes pour les Adultes

LITTÉRATURE ET ÉCHANTILLONS : LABORATOIRE GALBRUN, 8 et 10 Rue du Petit-Musc, PARIS (IV<sup>e</sup>)

Ne pas confondre l'Iodalose, produit original, avec les nombreux similaires  
parus depuis notre communication au Congrès International de Médecine de Paris 1900.

## FACULTÉ DE PHARMACIE DE NANCY



LABORATOIRE DE MICROBIOLOGIE DES ÉTUDIANTS

P<sup>r</sup> CARNILP<sup>r</sup> MUTELP<sup>r</sup> HOCHÉP<sup>r</sup> ROSENTHALUN GROUPE DE PROFESSEURS & DE CHEFS DE TRAVAUX  
DE LA FACULTÉ DE PHARMACIE DE L'UNIVERSITÉ DE NANCYM<sup>r</sup> A. PACAUD  
Secrétaire de la Faculté de Médecine



ANNÉE 1926

ÉCOLE DES INFIRMIÈRES



ÉCOLE DES SAGES-FEMMES



Clichés Ribaud

M<sup>lle</sup> MOSSÉ D<sup>r</sup> LEMELAND P<sup>r</sup> RUDAUX

LAËNNEC



D' RIVET

DUBOIS



D' COURTOIS.SUFFIT

DUBOIS



D' RICHET

BEAUJON



D' MONOD



D' GUILLEMOT

BROCA



D' SEZARY

LAËNNEC



D' RIBIERRE

COCHIN



Docteur LEBEDINSKI



PUBLICATIONS  
INTERNATIONALES

*E. Ribaud.*



le quai d'orsay  
illustré



L'OEUVRE

De Messieurs

Aristide BRIAND et Philippe BERTHELOT



*Tous les Grands Congrès Internationaux*  
*de l'année*  
*avec leurs Comptes-Rendus.*

