

Bibliothèque numérique

medic@

**Plenck, Joseph Jakob von. *Doctrina
de morbis cutaneis***

Vienne : Rud. Graeffer, 1776.

Cote : 48799 (2)



(c) Bibliothèque interuniversitaire de médecine (Paris)
Adresse permanente : <http://www.bium.univ-paris5.fr/hist/med/medica/cote?48799x02>

JOSEPHI JACOBI PLENCK,
Chirurgiæ Doctoris, nec non Chirurgiæ, Anatomes,
atque Artis obstetriciæ Professoris Cæsareo-regii, pu-
blici ac ordinarii in Cæsareo-regia Univerfitate,
Tirnaviensi.

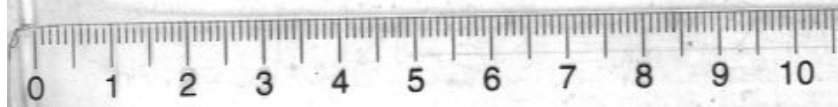
DOCTRINA
DE
MORBIS CUTANEIS

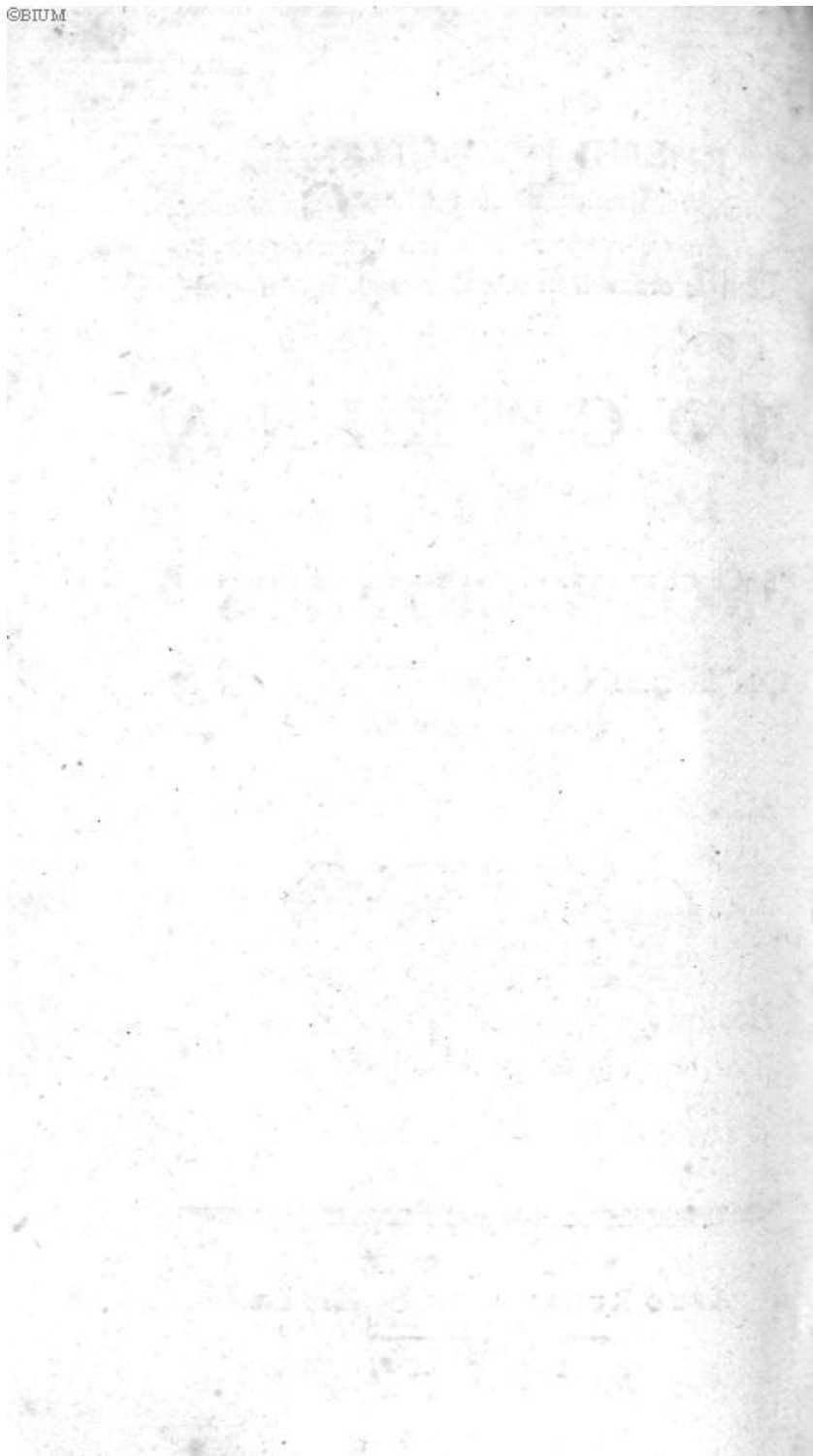
Qua hi morbi in suas classes, genera &
species rediguntur.



VIENNÆ,
APUD RUDOLPHUM GRÆFFER.

1776.





LIBRUM
V I R O
PERILLUSTRI, EXPERTISSIMO;
DOCTISSIMO, AC CELEBERRIMO

JOANNI ALEXANDRO
BRAMBILLA

SAC. CÆS. REG. APOST. MAJESTAT.

CHIRURGO PRIMARIO

NEC NON

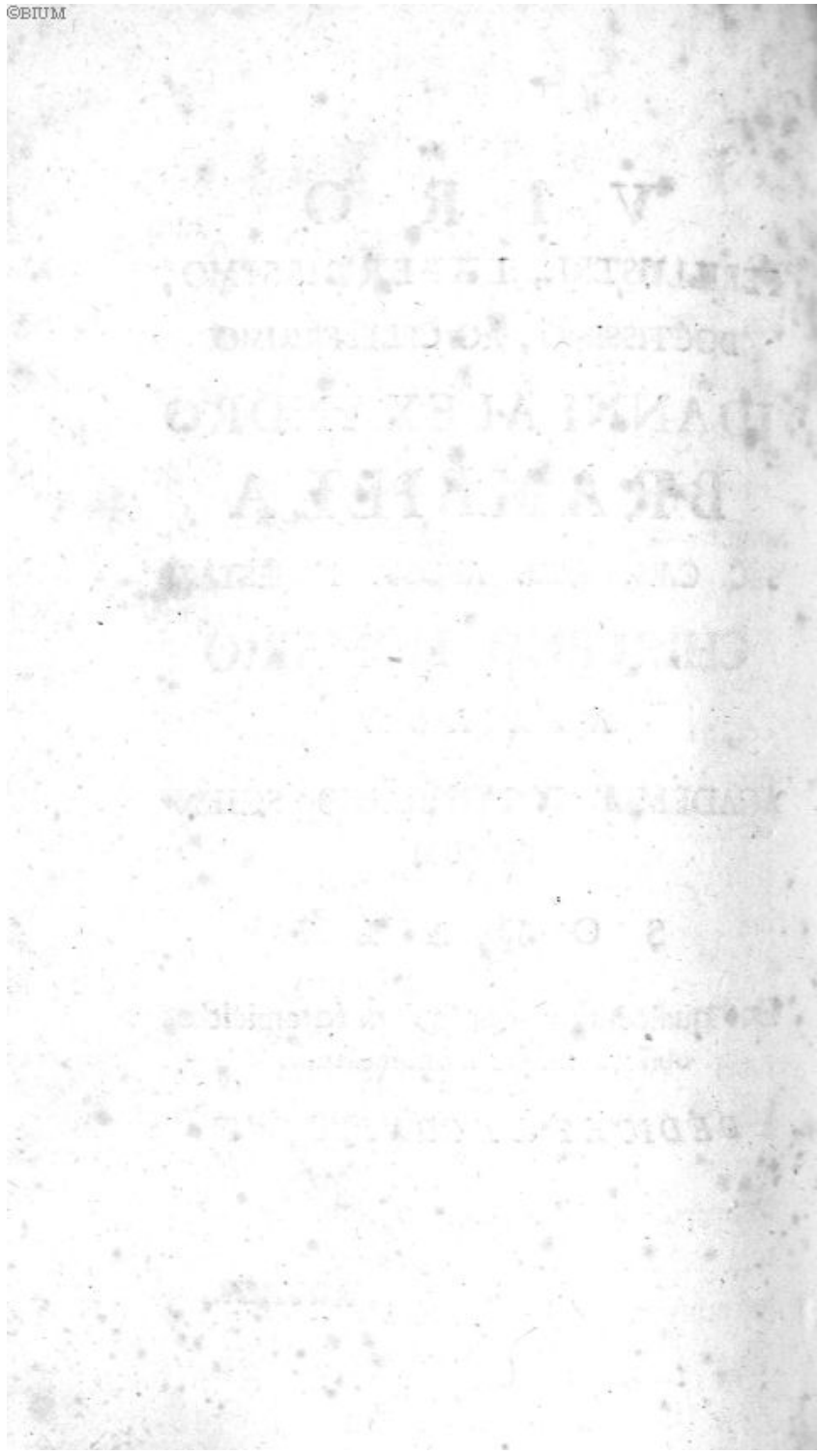
ACADEMIÆ BONONIENSIS SCIEN-
TIARUM

S O D A L I

Hoc quaecunque opusculum in amicitia,
observantiaque monumentum.

DEDICAT ET CONSECRAT

AUTHOR.



P R Æ F A T I O .

Morborum, qui cutem humanam affligunt multitudo, atque varietas, causarum, a quibus ii proveniunt, obscuritas, & quæ inde nascitur sanandi difficultas, diversitasque, hanc medicinæ, chirurgiæque doctrinam tyronibus difficillimam & vix extricabilem reddidere. Authores demum, quos consultum adire licet, pauci sunt, quorum alii hoc, licet omnis ævi frequens morborum genus, nescitissimo tetigere calamo; alii vago ac non constanti nominum usu diagnosis, curandique rationem effecere incertam.

Hæc sunt, quæ me impulerant, ut hanc vastam indigestamque horum morborum molem in systema redigere adlaborarem. Opusculum hoc, quod in usum meorum Auditorum concinnaveram centum & quindecim genera complectitur affectuum cutaneorum; morbos chronicos

❁ ❁ ❁

diligenter descripsi, exanthematum autem febrilium solam adjeci differentiam & diagnosim, qua a se & a similibus distinguantur; curatio enim exanthematum febrilium in sola sanatione febris, a qua profluunt, consistit, quæ ad aliam pathologiæ spartam pertinet.

Multum equidem, gratus fateor, celeberrimis viris, qui nuper generica morborum systemata condidere, SAUVAGESIO, LINNÆO, VOGELIO, MACBRIDIO, CULLENIO, SAGARO debeo, quorum systematibus sæpe cum uberrimo fructu usus sum, nec tamen superfluam me navasse operam opinior, si ea attendas, quæ adjeci, correxi, dilucidavi.

❁ ❁ ❁

CLAS-



CLASSES

MORBORUM CUTANEORUM.

- I. CLASSIS MACULÆ, *die Flecke.*
- II. ——— PUSTULÆ, *die Eiterblattern.*
- III. ——— VESICULÆ, *die Wasserblattern.*
- IV. ——— BULLÆ, *die Blasen.*
- V. ——— PAPULÆ, *die Knoten.*
- VI. ——— CRUSTÆ, *die Rauden.*
- VII. ——— SQUAMÆ, *die Schuppen.*
- VIII. ——— CALLOSITATES, *die Schwollen.*
- IX. ——— EXCRESCENTIÆ CUTANÆ,
die Hautgewächse.
- X. ——— ULCERA CUTANEA, *die Haut-*
geschwüre.
- XI. ——— VULNERA CUTANEA, *die Haut-*
wunden.
- XII. ——— INSECTA CUTANEA, *die Haut-*
infekten.
- XIII. ——— MORBI UNGUIUM, *die Nägel-*
krankheiten.
- XIV. ——— MORBI PILORUM, *die Haar-*
krankheiten.



GENERA ET SPECIES
MORBORUM CUTANEORUM.

CLASSIS I. MACULÆ.

Maculæ fuscæ.

Lentigo, *die Sommersprosse.*

Ephelis, *die Leberflecke.*

Fuscedo cutis, *die braune Haut.*

Flavedo cutis, *die gelbe Haut.*

Maculæ rubræ.

Gutta rosacea, *der Kupferbandel.*

Stigma, *der rote Punkt.*

Erythema, *die Hautröthe.*

Lichen, *der Zitterich.*

Morbilli, *die Kindsflecken.*

Scarлата, *der Scharlachauschlag.*

Urticata, *der Brennesselauschlag.*

Maculæ venereæ, *die venerische Flecke.*

Esseræ, *die flache rote Flecke.*

Pfydraciæ, *die erhobene rote Flecke.*

Rubedo cutis, *die rote Haut.*

MA-



Maculæ lividæ.

- Ecchymoma, *der blaue Flecke.*
 Livor cutis, *die schwarzblaue Haut.*
 Vibex, *der Streif.*
 Maculæ scorbuticæ, *die Scharbocksflecke.*
 Maculæ gangrænosa, *die Brandflecke.*
 Petechiæ, *die Petechen.*

Maculæ nigræ.

- Melas, *der schwarze Ausatz.*
 Melasma, *der schwarze Flecke.*
 Noma, *der Kinderbrand, oder Todtenpurm.*
 Nigredo cutis, *die schwarze Haut.*

Maculæ albæ.

- Alphos, *der weisgefleckte Ausatz.*
 Albor cutis, *die weisse Haut.*
 Pallor cutis, *die bleiche Haut.*

Maculæ incerti coloris.

- Maculæ maternæ, *die Muttermable.*
 Maculæ artificiales, *die gekünstelte Flecke.*
 Cutis variegata, *die gefleckte Haut.*
 Cutis fucata, *die geschminkte Haut.*
 Cutis unctuosa, *die glänzende Haut.*

CLASSIS II. PUSTULÆ.

- Pustulæ, *die Eiserfinnen.*
 Scabies, *die Krätze.*



- Variolæ, *die Kindspocken.*
 Varicellæ, *die unächten Kindspocken.*
 Terninthus, *die Erbsenblattern.*

CLASSIS III. VESICULÆ.

- Sudamen, *die Schweißblattern.*
 Miliare, *die Frisfelblattern.*
 Hydatis, *die Wasserblasen.*
 Vesiculæ cristallinæ genitalium, *die Crystallblattern der
 Schaamsheile.*
 Uritis, *die Brennblattern.*
 Zona ignea, *die Feuergürtel.*

CLASSIS IV. BULLÆ.

- Phyma, *die Eizerblasen.*
 Bullæ, *die Wasserblasen.*
 Pemphigus, *der Blasenausschlag.*

CLASSIS V. PAPULÆ.

- Vari, *die Finnen.*
 Grutum, *der Gries.*
 Herpes, *die Flechte.*
 Cutis asserina, *die Gänsbaur.*
 Tuberculum, *der Knore.*
 Phygethlon, *die rotte Knoten.*
 Elephantiasis, *der Elefantenausatz.*

CLASSIS VI. CRUSTÆ.

- Crusta, *die Raude.*

Escha-



Eschara, *der Schorf.*
 Scabies capitis, *die Kopfraude.*
 Crusta capitis neonatorum, *der Kneis.*
 Crusta lactea, *der Milchgründ.*
 Tinea, *der Gründ.*
 Lepra, *der Ausfarz.*
 Mentagra, *der Kieferaussarz.*
 Malum mortuum, *das tode Uebel.*
 Exanthema labiale, *der Lippenauschlag.*
 Exanthema subaxillare, *der Achselhöblauschlag.*

CLASSIS VII. SQUAMÆ.

Furfuratio, *die Hautkleien.*
 Desquamatio, *das Abschuppen der Haut.*
 Exuvia epidermidis, *der Abgang der Oberhaut.*
 Porrigo, *der Kleiengründ.*
 Impetigo, *der Kleienausfarz.*
 Ichthyosis, *der Fischschuppenausfarz.*
 Tyriasis, *der Schlangenausfarz.*
 Asperitas cutis, *die Raubigkeit der Haut.*
 Rugositas cutis, *die Runzeln der Haut.*

CLASSIS VIII. CALLOSITATES.

Callus, *die Schwülle.*
 Cicatrix, *die Maser.*
 Clavus, *das Häneraug.*

CLAS-



**CLASSIS IX. EXCRESCENTIÆ
CUTANEÆ.**

Verruca, die Wareze.

Cornua, die Hauthörner.

Hystricismus, der Stachelausatz.

Condyloma, die Feigwarze.

Frambæsia, der Schwammförmige Ausatz.

CLASSIS X. ULCERA CUTANEA.

Excoriatio purulenta, die Hautschwörung.

Intertrigo, der Frat.

Aphthæ, die Mundschwämmchen.

Fissuræ, das Hautausspringen.

Rhagades, die Hautsprunden.

**CLASSIS XI. VULNERA CUTA-
NEA.**

Excoriatio cruenta, die Hautaufschürfung.

Scissura, der Schnitt.

Pressura, der Zwickel.

Morsus, der Biss.

Punctura, der Stich.

Ictus ab infecto, der Insekten Stich.

**CLASSIS XII. INSECTA CUTA-
NEA.**

Phthiriasis, die Lausucht.

Helmintiasis, die Hautwurmsucht.

Ma-



Malis , *die Infekzengeschwülste.*

Crinones , *die Mireffer.*

CLASSIS XIII. MORBI UN- GUIUM.

Seline , *der weisse Nagelflecke.*

Ecchymoma , *der blaue Nagelflecke.*

Gryphosis , *die Nagelkrümmung.*

Fissura unguium , *der Nagelspalt.*

Tinea unguium , *der Nagelgründ.*

Mollities unguium , *die Weichheit der Nägel.*

Scabrities unguium , *die Höckerichkeit der Nägel.*

Pterigium unguis , *das Nagelfell.*

Arctura unguis , *der Nagelzwang.*

Deformitas unguis , *die Ungestaltigkeit der Nägel.*

Lapsus unguis , *der Abfall der Nägel.*

CLASSIS XIV. MORBI PILORUM.

Alopecia , *der Haarausfall.*

Calvities , *der Kahlkopf.*

Hirsuties , *die Haarigkeit.*

Xerasia , *die Dünhaarigkeit.*

Trichoma , *der Wichtelzopf.*

Fissuræ capillorum , *die gespaltsere Haare.*

Canities , *der Graukopf.*

DE



D E

MORBIS CUTANEIS GENERATIM.

Morbi qui cutem ejusque partes infestant, *cutanei* vocantur.

Hi dividi solent

1. in *acutos*, qui cum febre erumpunt, & cum illa evanescent.
2. in *chronicos*, qui sine febre sunt & ut plurimum diu durare affuescent.

Ast facilius intellectus gratia omnes morbos cutaneos in sequentes, a morbi indole petitas, XIV. divido classes.

CLASSIS I. MACULÆ.

Sunt locales coloris nativi mutationes in cute.

SEDES materiæ morbosæ intra cutem & epidermidem in reticulo celluloso epidermidis est.

COLOR macularum est varius, ruber, fuscus, lividus, niger, albus.

Demum hæ maculæ vel *solitariae*, vel *agminatae* erumpunt.

CURATIO pro materiæ morbosæ diversitate diversa est.

SPECIES macularum sunt sequentes.

LEN.



LENTIGINES.

Sunt maculæ fuscæ, quæ colore, figura & magnitudine lentes referunt.

PARTES foli expositæ, ut facies, dorſa manuum, rarius antica crurum superficies, his maculis affici solent.

Puellas albidas cum ruffis capillis maxime aggreditur lentigo. Æstate augentur, & hieme decrescunt hæ maculæ.

Cum autem lentigo in partibus non insolatis etiam oriatur, & moniales, foli non expositas, etiam afficiat, atque ulcera in lentiginosis cacoetha sæpe evadant, hinc peculiaris cacoehymia causa lentiginis esse videtur.

CURATIO. Cum specificum cacoehymia lentiginosæ remedium adhuc ignoretur, hinc depurantia generalia *interne* adhibeantur. Serum lactis tamarindinatum & juscula ex chærophyllo & aliis herbis hepaticis, utilia deprehendi.

Externe. Aqua fabarum, aqua cosmetica **HARTMANI**, pasta amygdalarum amararum, lac sulphuris, aqua phagædenica, & solutio vitrioli albi laudatur.

EPHELIS.

Est macula fusca, lata, solitaria vel agminata.

SPECIES ephelidum sunt.

I. **EPHELIS SOLARIS**, quæ in facie & manu ab insolatio-



lacione in teneris puellis observatur. *Præcaveatur* umbraculis, pileo magno, chirothecis. *Curatur* lavatorio ex oxycrato, aqua camphorata, petrosellino in aqua frigida macerato, pasta amygdalarum.

2. EPHELIS IGNEALIS. Post cutis ambustionem remanet, etiam in feminarum tibiis & femoribus observatur, quæ hyeme foculos pedibus supponunt. Etiam a vesicatorio, si cuticula auferatur, sæpe fusca & lata macula remanet. *Curatio* a tempore expectanda.
3. EPHELIS GRAVIDARUM. Maculæ fuscæ, solitariae, palmam latæ, frontem præcipue afficientes, in gravidis observantur, quas *maculas gravidarum* vocant. Hæ maculæ post partum evanescent.
4. EPHELIS HEPATICA. In virginibus difficulter menstruantibus, & quandoque in viris hæmorrhoidæ cæca laborantibus, & in aliis, quibus hepar afficitur, observantur hæ maculæ, quas etiam *hepatizon* dicunt.
Curatio exigit ut fluxus retentus restituatur. *Externe* applicantur, quæ in lentigine & ephelide solari laudantur.
5. EPHELIS NEUNATORUM. Est macula lutea, quæ hinc inde in infantibus neunatis observatur. *Curatur* ut icterus.

FUP.



FUSCEDO CUTIS.

Est fuscedo non maculosa, sed diffusa per faciem, manus, vel totum corpus.

SPECIES fuscedinis sunt.

1. **FUSCEDO ÆTATIS.** Albedo infantum intra aliquot menses in subluteum vel subflavum colorem abit. Viris plerisque, senibus autem omnibus cutis fusca fit.
2. **FUSCEDO SOLARIS.** Solis ardor in saturando corporis colore magnam vim habet. Europæis candidis pars frontis pileo tecta, aut pars brachii, vestibus contenta, a reliqua nuda facie nudaque manu distat. Milites multa experti, & peregrinatores, qui calidissimas regiones frequentarunt, e terris remotis faciem fuscam vel atram referunt, quam successive in patria iterum amittunt. Et feminae in Asia, gynæcæis reclusæ, manent albæ. In climate calidissimo fusci sunt æuropæi, & in Europa athiopes aliquantum albidiores sunt.
3. **FUSCEDO NATIVA.** Æthiops cum albo homine mulattos flavos gignit, qui etiam prodeunt, simulatti cum mulattis rem habeant. Si vero mulatti cum albo coiverunt, fetus prodit europæo propior, & post quartam generationem homo ab europæo non diversus.

B

Si



Si vero cum æthiope rem habeant mulatti æthiopi propior generatur proles, & post quartam generationem verus redit æthiops. Demum in multis æuropæis feminis regio pubis & areolæ mammarum fusca, subinde nigricantes sunt.

Curatio fuscedinis a remediis *cosmetiis* expectari, rarissime obtineri potest.

FLAVEDO CUTIS.

Est cutis flavedo in tota facie vel toto corpore.

1. FLAVEDO ICTERITIA ab ictero seu bile, in sanguinem redeunte, pendet. V. *Icterus*.
2. FLAVEDO A SUGILLATIONE. Ecchymosis livida quamprimum resolvi incipit, flavescit; solitarii enim globuli sanguinis multo sero diluti flavescunt.
3. FLAVEDO NATIVA, in mediterraneis æthiopiæ locis flavæ sunt gentes integræ.

GUTTA ROSACEA.

Est Corymbus macularum rubrarum in facie & naso. SPECIES guttæ rosacæ sunt 5.

1. GUTTA ROSACEA SIMPLEX est rubedo nasi & partium adjacentium absque omni asperitate, efflorescentia, pruritu & desquamatione, diu permanens. *Curatur* purgantibus.
2. GUTTA ROSACEA BACHIALIS. Format maculas rubras



rubras, aliquantum elevatas, & furfuraceas, vini potatoribus est familiaris, & nasum eorum tuberosum reddit. Quandoque brachia, collum & pectus; & quandoque aquæ potatores hic morbus aggreditur.

Curatio est difficillima. Absorbentia, herbæ alcaliscentes, aqua selterana, juscula millepedum, viperarum, cancrorum, testudinum, succi antiscorbutici cum purgantibus adhibeantur.

Externe aqua vegetomineralis, petroselinum maceratum, aqua phagædenica tentari potest. Sed cave ne acrimonia repellatur.

3. **GUTTA ROSACEA HERPETICA.** Est pruriens, vesiculosa & furfurascens. *Curatur ut herpes.*
4. **GUTTA ROSACEA SYPHILITICA** signa luis venereæ habet, vide *maculas venereas.*
5. **GUTTA ROSACEA LACTENTIUM.** In lactentibus maculæ rubræ circa genas & labia oriuntur in cujus centro foramen fuscum & fuscum apparet. Hæ maculæ diu permanent, aliquando in crustam lacteam abeunt, at non semper. V. *Crusta lactea.*
6. **GUTTA ROSACEA VARIOLOSA.** Maculæ rubræ in genis post variolas toleratas sæpe per medium annum remanent. Evanescent suasponte.



STIGMA.

Est punctum coloris coccinei, in facie vel alia parte.
SPECIES sunt 3.

1. STIGMATA NATIVA incurabilia sunt.
2. STIGMATA RUBRA, quæ subinde subito in facie a violenta *ruffi* vel *vomitu* oriuntur, suasponte evanescunt, sic etiam a *scorbuto*, a supressis *menstruis*, talia rubra stigmata in totò corpore vel in una solummodo parte observantur.
Curatio exigit ut morbus cuius hæc stigmata symptoma sunt, curetur.
3. STIGMATA NIGRA a pulvere pyrio in faciem exploso, exigunt, ut granula pulveris denticulato eximantur.

ERYTHEMA.

Est cutis macula rubra, solitaria, magna & topica, non ut erysipellas per totam partem diffusa.

SPECIES sunt

1. ERYTHEMA AB IGNE. Macula rubra igne inducta optime curatur si ardor aqua frigida sopiatur, & dein unguentum plumbatum applicetur.
2. ERYTHEMA A GELU. Est rubor cum levi tumore glabro & splendente, ad mutationem aeris hyeme pruriens. Nasum, digitos manuum & pedum atque calcaneos afficit. Frigus



gus extrahitur nive vel aqua frigida, rubor curatur unguento ad perniones.

3. **ERYTHEMA AB ATTRITU.** Rubedo clunium in equitantibus, rubedo manuum in operariis & pedum in peditibus huc pertinet. *Curatur* applicato sevo recenti, butyro cacao aut unguento plumbato.
4. **ERYTHEMA A DECUBITU** in regione coccygis, & ossis sacri, ægrorum diu decumbentium, observatur. *Curatio* exigit corium molle & pulvinaria excavata, quibus lumbi & femora sustineantur, ne coccyx a lecto prematur; rubor loci unguento plumbato vel linimento ex albumine & spiritu vini tegatur. Idem fiat si sub sanatione fracturæ cruris a decubitu erythema in *calcaneo* pedis oriatur.
5. **ERYTHEMA AB ICTU INSECTI.** Presentissimum remedium est applicatio aquæ frigidæ vel petrosellini in aqua macerati.
6. **ERYTHEMA AB APPLICATIS ACRIBUS**, ut vesicatorio, synapismo, urtica. *Curatur* butyro non salito.
7. **ERYTHEMA VOLATICUM GENARUM** est subitaneus rubor genarum & faciei, qui brevi iterum evanescit. Observatur in verminosis, hysteriis, in verecundia & instante menstruatione, nec non in lactentibus, ab ira nutricis.



8. **ERYTHEMA FEBRILE.** Erythema nasi nigricans & pustulosum in febribus malignis mortis instantis signum est, vide *Necrosis*. Erythema circa nares in febribus non malignis diarrhæam prælagit.

9. **ERYTHEMA AB INTERTRIGINE** V. *intertrigo*.

10. **ERYTHEMA COMPLICATUM CUM ALIO MORBO.** Est rubor, qui tumoribus scirrhosis, œdematosi, vulneribus, ulceribus antiquis, fracturisque supervenit. *Curatur* aqua vegeto-minerali. Erythema ab incipiente *spina venosa* subinde unguento neapolitano discutitur.

LICHEN.

Est macula solitaria, rubra, aspera, sicca, admodum pruriens, quæ in tenuissimum furfurem solvitur.

CAUSA est peculiaris acrimonia. *Curatur* ut *impetigo*, cujus levissima esse videtur species. *Externe* saliva jejuna aut unguento helleborato vel ex mercurio præcipitato rubro vel albo macula fricari debet.

MORBILLI.

Sunt exanthema febrile, quod maculas parum elevatas, rubras, uniformes, in tenuissimam furationem abeuntes, format, atque symptomatum catarrhorum præludium habet.

ERUMPENTES morbilli stigmata rubra, elevata, pulicum morsus æmulantia, exhibent.

De



De miasmate morbilloso & de *curazione morbillorum*
vide *Authores* qui *febrem morbillosam* describunt.*

SCARLATÆ.

Sunt exanthema febrile, quod maculas multo latiores quam morbilli, ruberrimas, irregularis formæ, prurientes, in desquamationem abeuntes, sine præludio catarrhali format.

V. *Authores*, qui de *febre scarlatina* scripserunt.

URTICATÆ.

Sunt exanthema febrile quod cum levissima febre erumpit atque maculas parum elevatas, rubras, valde prurientes, & ardentes, cum minimis punctis elevatis, qualia a foliis urticæ excitari solent, format.

Illud singulare habent maculæ *urticæ*, quod in frigido magis emergant, & in calido evanescant.

De *curatione* vide *Authores*, qui de *febre urticatam* describunt.

MACULÆ VENEREÆ.

Sunt maculæ, quæ a *viru venereo* proveniunt.

B 4

Sunt

* *Illustrissimi L. Baronis DE STÖRCK Unterrichts für die Feld- und Landwundärzte. & Ct. Profess. VOGEL prælectiones de præcipuis corporis humani morbis. Hi duo magni viri nervose exanthemata febrilia pertractarunt.*



Sunt maculæ duræ, circulares, rubræ, parum elevatæ cum margine calloso, albido, quæ in læ confirmata in fronte, circa tempora & in thoraçe efflorescunt.

Circa frontem formant sic dictam *coronam venericam*. Curantur interno usu mercurialium & antivenericorum. Externe aqua phagædænica aut mercuriali lavari debent.

ESSERÆ.

Sunt maculæ coloris rubri, sed latæ, discretæ, splendentes, glabræ, ardentes, ac prurientes, planæ, *non elevata* ut maculæ urticatæ, in manibus & facie ut plurimum *sine febre* erumpentes.

Subinde in calore lætissime efflorescunt, & in frigore se subducunt, subinde quod mirum est, recte contrarium obvenit.

CURATIO exigit lenia purgantia, dein diaphoretica & diluentia dentur.

PSYDRACIÆ.

Sunt maculæ rubræ in latam ac superficialem vesicam quasi elevatæ,

SPECIES sunt.

I. PSYDRACIÆ SPONTANÆ, quæ etiam *porcellana* dicuntur, sunt maculæ coloris rosei, solitaria, pollicaris diametri, in pectore & brachiis



chiis, aliisve partibus rectis subito erumpentes & recedentes. *Curatio* exigit purgans antiphlogisticum. Evanescent sine suppuratione aut desquamatione, sola resolutione.

2. **PSYDRAICA URTICATA.** Urtica urens, cactus, phaseolus & aliæ plantæ, hanc psydraciam excitant, si manu tangantur.
3. **PSYDRACIA A PUNCTURA INSECTORUM,** a vespa, culice & aliis insectis tales psydraciæ oriuntur, quæ aquæ frigidæ applicatione optime curantur. *V. Itus ab insecto.*

RUBEDO CUTIS.

Est rubedo non maculosa sed diffusa per totum corpus vel faciem totam, aliamve partem.

1. **RUBEDO A VERECUNDIA.** Vasa cutanea genarum a pudore dilatantur ut in inflammatione.
2. **RUBEDO A GELU.** A frigore facies manusque ruberrimæ evadunt, sunt qui hanc rubedinem sæpe per totum tempus vernale non amittunt. *Curatur* unguento ad perniones.
3. **RUBEDO A VERNICE.** Sinenses, qui vernicem ex arbore *Rbus* extrahunt, intra 24 horas universali rubore inficiuntur. *Curatur* hic morbus ut universalis inflammatio.
4. **RUBEDO A VENENIS.** Esus baccarum *arropa* & *squali canicula* intensam rubedinem per totum

B §

cor-



corpus diffusam excitat. *Curatur* emetico, dein oxymel vel acetum detur.

5. RUBEDO A PLETHORA, si homines plethorici exercitio vel calore vel spirituositas nimium se commovent, in facie & toto fere corpore rubent. *Curantur* venæsectione.

6. RUBEDO NATIVA. In India incolæ insularum Philippinarum sunt atrorubri, & Patagones colorem cupri nativum habent. Etiam in nostris regionibus neunati infantes saturate rubent at paulatim expallescent.

ECHYMOMA.

Est macula livida, plana vel tumida, successu temporis flavescens, & evanescens, a contusione nata.

SPECIES sunt.

1. ECCHYMOMA VIOLENTUM, quod ex prægræssa contusione, oritur. *Curatur* venæsectione & oxycrato spirituosio, aut fomento resolvente.

2. ECCHYMOMA A VENÆSECTIONE. Altero vel tertio die post venæsectionem sæpe tota interna antibrachii superficies latissima macula livida suffusa invenitur. *Curatur* prior species

3. ECCHYMOMA A DECUBITU, quod in cadaveribus & in ægrotis diu decumbentibus in dorso & clunibus sæpe observatur.

4. Ec-

4. **ECCHYMOMA SPONTANEUM**, quod sine contusione aut scorbuto nascitur. Feminis quibus catamenia suppressa sunt sæpe supervenit. *Curatio* est in omnibus ut in ecchymotate violento.

LIVOR CUTIS.

Est livor non maculosus sed totam partem occupans.

1. **LIVOR A STRANGULATIONE.** Facies nigro livore sufficitur in suspensis fune, in suffocatis, & in neonatis, quibus collum funiculo umbilicali contortum fuit. *Curatur* ut ecchymoma violentum; in infantibus e funiculo umbilicali emittatur sanguis.
2. **LIVOR FEBRILIS.** In paroxysmo frigoris febrilis & etiam a frigore aeris tempore hyemali digiti & unguis livent. Hicce autem livor sua sponte evanescit.

VIBICES.

Sunt striæ longæ, lividæ vel coccineæ, quales a flagellis relinquuntur.

SPECIES vibicum sunt.

1. **VIBEX A FLAGELLO**, curatur ut ecchymoma violentum.
2. **VIBEX SCORBUTICA**, vide *maculas scorbuticas*.
3. **VIBEX FEBRILIS**, in febribus putridis observantur tales striæ, *curantur* ut petechiæ.
4. Vi-



4. **VIBEX A PANARITIO.** Bis vidi striam rubram a digito inflammato in antibrachium usque pergentem, quæ inciso tumore evanuit.

MACULÆ SCORBUTICÆ.

Sunt maculæ lividæ, quæ a *scorbuto* proveniunt. In cruribus scorbuticorum non solum maculæ *palmares* lividæ aut rubentes, sed etiam *parvæ* ut *petechiæ*, & *longæ* ut *vibices* observantur. Noscuntur ex reliquis signis scorbuti & *curantur* antiscorbuticis.

MACULÆ GANGRÆNOSÆ.

Sunt maculæ, quæ a *gangræna incipiente* oriuntur. Hæ maculæ sunt lividæ vel nigræ, insensiles, in *gangræna humida* molles, in *gangræna sicca* duræ sunt. In febribus malignis & putridis sæpe tales maculæ cum lethali omine observantur. *Curatio* exigit antiseptica vide *Doctrinam de gangræna*.

PETECHIÆ.

Est exanthema febrile, quod maculas, pulicum moribus magnitudine & colore similes, format. Differunt a veris pulicum moribus, quod careant stigmate aculei, a pulice infixi, & quod diutius durent, pulicum enim morsus ultra 24 horas non persistunt.

Pe-



Petechiæ febriles a *scorbuticis petechiis* differunt, quod priores febrem putridam cum lateritio linguæ rubore comitem habeant. Sic etiam

COLOR petechiarum est varius. *Rubra* petechiæ boni moris plerumque esse solent, *purpurea*, *livida* & *nigra* peioris ominis sunt. Rarissimæ observantur petechiæ ultra cutis libellam *prostantes*.

Ex transfudatione sanguinis putridi ex cute sub epidermidem fieri videntur.

De *curatione* petechiarum vide authores, qui de *febre petechiali* tractant & confer *stigma*.

MELAS.

Est morbus in quo maculæ nigræ, vel fuscæ, cutem deprimentes, sine dolore & pruritu observantur. Subinde profunde ad ossa usque serpit nigredo.*

Est morbus arabicæ endemicus, hinc *peculiare miasma* causam proximam hujus morbi constituere videtur.

Curatur, præmissis purgantibus, antiscorbuticis, sero lactis cum epithymo vel fumaria & veronica, ure viperino, cicuta, antimonio, mercurio, spiritu cochleariæ. *Externe*, synapismi, vesi-

* *Vocatur hic morbus etiam vitiligo nigra vel morphæa nigra seu lepra maculosa nigra.*



vesicatoria, balnea sulphurea vel salina, helleborus albus, adhiberi debent.

NOMA.

Est macula rubra vel livescens, quæ infantibus vel in gena vel in vulva apud puellas oritur, & intra aliquot dies in sphacelum abit.

Morbus apud infantes quinquennes, potissimum in orphanotrophiis, observatur. Hæc macula, acu pertusa, non dolet, sine febre oritur, ac sine dolore, tumore, & calore in sphacelum buccæ vel vulvæ abit, qui sua sponte sine ulla sanguinis effusione partes vicinæ & ipsa ossa cum ingenti fœtore erodit, & intra paucos dies, pulsu, fame atque cæteris functionibus vix mutatis, mortem causat.

Idem malum subinde scorbuticis supervenit, sed incipit cum ulcere albo & exiguo in interna superficie genæ. V. *cancer aquaticus*.

CURATIO Nomæ exigit ut spiritus mercurialis saturatus mediante plumaceolo maculæ gangrænosa applicetur. *Inzerne* camphora, cortex & alia antiseptica dentur.

MELASMA.

Est macula livido-atra, quæ tibias potissimum femur absque evidenti causâ, & absque scorbuto infestat.

Est



Est morbus diuturnus, qui sæpe in ulcera mali moris degenerat, hinc a nomate differt.

CURATIO exigit antiseptica interna & externa.

NIGREDO CUTIS.

Est cutis nigredo non maculosa, sed per faciem, vel aliam partem vel totum corporis superficiem diffusa.

Cutis nigra redditur si humor niger deponitur in cellulas epidermidis.*

SPECIES sunt

1. NIGREDO NATIVA, quæ in æthiopibus nigris observatur a depositione mucii nigri malpighiani. Aliquando etiam in europæis regio pubis & areolæ papillarum in mammis nigrescunt.
2. NIGREDO SCORBUTICA. Vidi in scorbutico milite totum crus sinistrum adeo nigrum ut æthiopis esse crus credidisses; curabatur aqua vegetominerali cum spiritu vini camphorato saturata.
3. NIGREDO MENSTRUALIS a suppressis menstruis manus nigras & lividas vidit CEL. SAGAR. Curatur ut ecchymoma.
4. NIGREDO NECROTIA, qua partes, necrosi affectæ, conspiciuntur. V. *Necrosis & gangrana.*
5. NI-

* HERMANN *Dissert. de vera natura cuticulæ.*



5. **NIGREDO SORDIDA.** Aliquando in morbis acutis prospicit cutis ac si sordes nigrescentes exterius ei insiderent & eam leviter quasi conspurcarent, nullo modo autem hæ nigrae sordes se abluuntur.

6. **NIGREDO AB ICTERO NIGRO.** V. apud Auctores *icterus niger.*

ALPHOS.

Est lepræ species in qua maculae albæ cutem deprimentes nascuntur.*

Duplex datur alphi species.

1. **ALPHUS SIMPLEX**, in quo pili cutanei colore non mutantur, sed maculae serpunt de parte in partem, & cutem exasperant.

2. **ALPHUS LEUCE**, in quo maculae albiore sunt, profunde cutem penetrant, pili cutanei albi evadunt, & si locus affectus fricetur non rubet, si pungatur, aqua lactea effluit.

CAUSAM alphi peculiare miasma, quod arabia endemicum est, constituit.

CURATIO. Leuce vix amplius curatur. In alphi tentari debent eadem medicamenta, quæ in melas & lepra laudantur.

AL-

* Dicitur etiam *viriligo alba*, seu *morphea alba*, vel *lepra maculosa alba*. V. Cl. Profess. Vogel Dissert. de vitiligine.



ALBOR CUTIS.

Est albor per faciem vel totum corpus diffusus.

- I. **ALBOR NATIVUS.** In *Africa occidentali*, homines inveniuntur albi. Vocantur *æthiopes albi* seu *laethi*, oculi iridem habent roseam, impatientes sunt lucis, debiles & teneri homines, ex æthiopibus nigris, & ex indis rubris nascuntur.*

PALLOR CUTIS.

Est cutis præsertim in facie pallor.

- I. **PALLOR PATHEMATICUS.** Terror arterias cutaneas constringendo pallorem faciei & totius corporis causat.
2. **PALLOR CHLOROTICUS**, qui simul & virefcens est, a chlorotica seu pituitosa cachexia pendet, V. *Chlorosis* apud Authores.
3. **PALLOR A DEFECTU SANGUINIS**, qui hæmorrhagias magnas & omnes copiosas evacuationes humorum sequitur. *Curatur* cardiacis nutrientibus.
4. **PALLOR MORBOSUS**, qui omnes morbos non febriles committatur.

MACULÆ MATERNÆ.

Sunt maculæ congenitæ seu nobiscum natæ. Vocantur etiam *Nævi materni*.

C

Nævi

* V. Cl. Profess. BLUMENBACH *de generis humani varietate nativa.* & *Illust.* HALLERI *elementa physiologia* T. V. p. 24.



Nævi generatim in *maculas* & *excreſcentias* dividi poſſunt.

CAUSAM EXCITANTEM credunt eſſe vehementem matris gravidæ vel cupiditatem vel averſationem. a)

Multæ dantur nævorum varietates reſpectu coloris, figuræ & indolis; frequentiſſimæ ſpecies ſunt

1. **NÆVUS LENTICULARIS.** Eſt macula fuſca vel nigra, lentis magnitudine, una vel plures tales maculæ præprimis in facie obſervantur. *
2. **NÆVUS FLAMMEUS,** qui latam maculam, ſtriatam, quæ vini rubri in faciem quaſi effuſi colorem habet, refert. **
3. **NÆVUS TUBERCULOSUS,** eſt macula plus, minus eleva-

a) Obſtetricavi illuſtrem mulierem, cui muſ vivus ex arca, quam ſubito aperiebat, in mammam inſiliit; hæc præ terrore animo fere linguebat atque a tertio graviditatis menſe cum tota familia vehementer nævum murinum in infante timuit; prædixi nil timendum eſſe & præter omnium opinionem, pulchram, omnique nævo carentem enixa eſt puellam.

* In mamma cujuſdam puellæ maculam nigram ut æthiopis eſt color. aurei magnitudinem ſuperans, vidi.

** Dicitur etiam *morphæa flammea*, germanice *Fetter-mabl.*



elevata, tuberculis parvis, & non raro ubique pilis obsita.*

4. **NÆVUS CAVERNOSUS.** Est excrescentia cutanea rubri vel lividi coloris, quæ ex tella cellulosa in substantiam cavernosam mutata, constat, & sanguinem vel succum gelatinosum in cavernulis suis continet. α)
5. **NÆVUS MALIGNUS.** Profundas agit radices, & vasa tumida talis nævi tumorem cancroſæ indolis repræſentant, atque causticis multum irritatus in verum cancrum exulceratur.

Curatio nævorum. Partes nævo vicinæ emplasto adhæsivo, in quo foramen ad nævi magnitudinem excisum est, defendantur, nævo autem ipsi unguentum, ex anatica portione calcis vivæ & saponis veneti confectum, applicetur. Sic intra duodecim horas

C 2

næ-

-
- * Nævis pilosis *muris* vel *eruca* nomen imponunt.
- * Obstetrices & vetulæ his nævis nomen dant rei; cujus similitudinem præ se ferre opinantur. Sic infantes referunt natos, qui *cristam*, *ficum*, *morum*, *rubum idæum*, *farcimen*, & nescio quid secum tulerint. Hi nævi, cum frigore hiemali contrahantur; & calore vernali dilatentur ob humores rarefactione expansos, hinc opinio confirmatur, nævos qui fructus referunt, tempore florentiæ ejusdem fructus, etiam florere.



nævus in escheram mutatur, quæ succedente suppuratione tandem secedit. Nævi tuberculosi facilius, quam maculosi sic sanantur. Nævi autem magni, quæ vera *sarcomata* sunt, etiam ut illa vel ligatura, vel excisione auferri debent.

MACULÆ ARTIFICIALES.

Sunt maculæ, quæ cuti pigmento aliquo inuruntur. Qui morbos fingere volunt, hac arte utuntur. Sic macula *rubra* solutione auri, macula *flava* hepate antimonii, vel spiritu nitri, macula *nigra* lapide infernali, cuti inuri potest, quæ per aliquot septimanas manet, nisi solutione alcalina abluatur.

Colores autem *fusco* inductæ abluitione aquosa nascuntur.

CUTIS VARIEGATA.

1. CUTIS VARIEGATA NATIVA. In tartarorum gente trigridis instar maculati reperiuntur homines.*
2. CUTIS VARIEGATA MORBOSA. Vifa est ad semel in uno subjecto facies viridis, latus corporis dextrum nigrum, & sinistrum flavum.
3. CUTIS VARIEGATA A SUGILLATIONE, quæ cum solvi incipit, pars maculis flavis, & lividis maculata & striata apparet.

CU-

* BLUMENBAH de generis humani varietate nativa.



CUTIS FUCATA.

Cutis nitida albitudo cum rosea genarum rubedine, & venis circa tempora cærulescentibus, pulchritudinis exhibet apud Europæos colorem naturalem.

Fœminæ vanæ, suspectæve virtutis, quas natura pulchritudinis colore non decoravit, variis pigmentis hunc sibi inducere tentant.

Fucum *album* sibi inducunt magisterio bismuthi, vel mercurio præcipitato albo, cerussa plumbi, aut remediis cosmeticis. *

Fucum *rubrum* præbet carminum. Fucum *cæruleum*, quo venas temporum sibi pingunt, exhibet succus helliotropii.

Fucum *nigrum*, quo sibi capillos & supercilia nigro colore induunt, faciunt solutione lapidis infernalis.

Sed omnes hi fuci, præsertim saturnini & mercuriales, sanitati nocent, & cutem longo usu maculatam relinquunt.

C 3

CU-

* *Cosmetica* vocantur remedia, quæ cuti alborem & nitorem sine fuce seu coloratione inducunt. Hæc virtus quibusdam medicamentis inesse videtur. Dilutissima solutio aquosa sublimati corrosivi, bilis, aqua cosmetica HOMBERGI, aqua cosmetica HARTMANNI, aqua destillata radicis ari &c. huc pertinent. Fumum sulphuris pro dealbandis manibus adhibent.



CUTIS UNCTUOSA.

Est cutis splendor unctuosus ac si esset butyro illita.

CAUSA PROXIMA est pororum glandularium, vel qui ad tunicam adiposam pergunt, laxa amplitudo, quæ oleum subcutaneum transsudare finit.

1. **UNCTUOSITAS VULGARIS**, curatur roborantibus internis, & externa applicatione aquæ frigidæ & liquoris adstringentis.
2. **UNCTUOSITAS ELEPHANTINA**, quæ in elephantiasi observatur, est incurabilis ut elephantiasis.

CLASSIS II. PUSTULÆ.

Sunt tumores exigui, rubri vel flavi, quorum apex in pus vel crustam purulentam abit.

SEDES materiæ morbosæ vel in glandulis cutaneis, vel in cellulis sub epidermide esse videtur.

SPECIES pustularum sunt.

PUSTULÆ SOLITARIÆ.

Sunt pustulæ exiguæ, quæ tempore æstivo solitariæ hinc inde in facie, vel in pectore juvenibus fervidis & puellis erumpunt. Ut plurimum sasponte suppurantur, exsiccantur & evanescent.

CURATIO, si eruptio valida est, exigit purgantia antiphlogistica, venæsectionem, & externe aqua vegetominerali, vel salita, vel petrosellino in frigida macerato, abluatur facies.

SCA-



SCABIES.

Pustulas format exiguas , admodum prurientes , quæ scalpendo ruptæ pus effundunt, crustuosæ fiunt , & manus potissimum infestant.

SEDES. Incipiunt hæ pustulæ forma vesicularum rubrarum in digitorum interstitiis , dein manus , genua & cubitos maximam partem afficiunt , inde per totum corpus , sola facie excepta , didispermuntur.

CAUSA PROXIMA scabiei peculiare miasma esse videtur , quod glandulis cutaneas occupare amat.

CONTAGIUM SCABIOSUM , vel applicatur corpori , vel in eo nascitur. Hinc primaria scabiei divisio est

1. In *acquisitam* , quæ contactu vel concubitu scabiosi , aut gestatione chirothecarum , indufiorumve scabiosi contrahitur. Hæc in orphanotrophis , nosocomiis , & castris perpetuo præsto est , nec non capillamentariis , satoribus & textoribus familiaris observatur. Huc etiam *scabies inoculata* refertur.
2. In *sponsaneam* , quæ sua sponte ab imundite , habitatione humida , victu acri , salso , pingui nascitur. Hæc difficilius quam acquisita curatur.
3. In *criticam* , quæ sua sponte tum acutis , tum chronicis morbis supervenit , & illos critice



solvit. Huc etiam pertinet *scabies catamenialis*, quæ omni mense loco catameniorum erumpit.

Demum ratione indolis sequentes dantur scabiei *species*.

1. **SCABIES HUMIDA.** Pustulas rubellas, magnas & purulentas format. *Curatur* ut inflammatio cutanea, purgantibus, antiphlogisticis, *externe* balneum ex aqua vegetominerali adhibeatur.

2. **SCABIES SICCA**, quæ etiam *canina* dicitur, vesiculas minores & rubicundiores, acuminatas, acri sero planas, refert.

3. **SCABIES HERPETICA**, quæ vesiculas, in albas furfures abeuntes, habet. *V. Herpes.* *Curatio* scabiei siccæ & herpeticæ exigit,

1. *Purgantia mercurialia* sæpius repetita.

2. *Antiscabiosa specifica*, ut extractum enulæ, vel fumaricæ, conserva fumaricæ, antimonium crudum, flores sulphuris, decoctum bardanæ.

Externe adhibeatur *Balneum* ex aqua fluviali, aut ex aqua vegetominerali cum sale marino.

Lotio totius corporis cum sapone, vel spec. emollientibus cum radice hellebori albi, aut lotio cum enula. *Unguentum* ex sulphure, vel ex præcipitato albo, vel helleboratum.

4. **SCABIES PUTRIDA.** Incipit cum vesiculis crystallinis admodum ardentibus & prurientibus, quæ sensim inflammantur, atque in ulcera, ma-

magnam copiam puris plorantia, abeunt, ac demum magnas crustas virido-cineritias in toto corpore, nec facie excepta, formant. Inter crustas & excoriationses latæ maculæ lividæ & induratæ conspiciuntur. Circa vespas febricula & ingentes capitis dolores cum rigiditate omnium articulationum observantur. Hæc scabies febres putridas sequitur, atque militibus in ultimo bello valde infesta fuit. *

Curatur hæc scabies 1. *purgantibus* eccoproticis omni ostitudo datis. 2. *Balneis* ex aqua, lacte & sapone. 3. *Oleo vitrioli* diluto & interne dato. Guttæ aliquot hujus olei in decocto chamomillarum dari possunt. 4. Ulcera & crustæ scabiosæ unguento albo camphorato emolliuntur.

5. SCABIES TOPICA, quæ in manu, vel alia tantum parte erumpit. Eam optime tollit recens herba *boni benedicti*, bis de die imposita, quæ magnetis adinstar omnem acrimoniam scabiosam ex sanguine extrahit.

C 5

6. SCA-

* Hanc scabies speciem optime descripsit *Celeberrimus* BALDINGER, cui in morborum castrensis doctrina multum debemus, V. Viri hujus doctissimi librum *von den Krankheitsen einer Armee*.



6. SCABIES VENEREA, quæ in fronte & aliis locis papulas duras, in apice suppurantes cum maculis venereis format, curatur mercurialibus ut lues venerea. V. *macula venerea*.

7. SCABIES VERMINOSA, * est scabies, in qua vermiculi seu acari reperiuntur.

8. SCA-

* In scabie vermes fuisse repertos, nemo, qui LINNÆUM hujus rei testem esse novit, in dubium vocabit, dicit *Celeberrimus MURRAY* in suo egregio opere, de *vermibus in lepra obviis*. Sed hi vermiculi causa scabiei esse non videntur, sed solummodo morbus superveniens. Probabile videtur, quod, antequam scabies in cute erumpat, corruptela quædam humorum semper præcedat, quæ si ad certum gradum pervenit, acaros in caseo vel farina latentes (nam ejusdem speciei sunt) allicit, ut in cute nidum quærant, & rosione sua & excretis liquidis malum reddant pejus. Observamus enim muscas naturæ instinctu eam modo carnem invadere, quæ jam putrescere incipit. Sic vermes, qui in intestinis nidulantur, non alios, quam quibus peculiaris ad eos recipiendos corporis constitutio est, vexant. Vidit *Illustr. LINNÆUS* in lupulo, quod, si ille a larvis phalænæ, radices erodentibus, morbidus factus fuerit, aphides accedant, quæ liquido suo, quod ejiciunt, lupulum penitus perdunt.



8. SCABIES RETROGRESSA. A scabie imprudenter retropulsa, vel frigore, vel adstringentibus repercussa, multi ac sæpe admodum refractarii oriuntur morbi, ut pertinax capitis dolor, vertigo, melancholia, mania, epilepsia, insultus apoplectici, paralyfes, surditas, amaurosis, catarracta, fistula lachrymalis, & alii oculorum affectus, astma, palpitatio cordis, anxietas, ventriculi & intestinorum dolores, obstructions viscerum, hydrops, atrophia, rhachitis, œdemata membrorum, convulsiones, febres anomalæ, magna ulcera caecoetha, magni abscessus subaxillares, & aliæ ægritudines.

Curatio scabiei retropulsæ exigit revocationem materiæ scabiosæ ad cutem, vel ejusdem eliminationem e corpore. *Revocatio* sæpe obtinetur *vesicatorio*; *emulsione camphorata*, vel *succo bezule* per mensem quotidie ad libram epoto, *antimonio diaphoretico*, *sulphure*, *fuligine*, *sulphure aurato antimonii*, *potu diaphoretico*, *balneis calidis*, & forti *frictione articulationum*.

His non succedentibus fiat *infectio voluntaria*, dum ægrotus communi lecto, vestibus, indutiis & laquearibus ad tetergendas manus scabiosi utatur, vel fiat *inoculario scabiei*, quæ ut inoculatio variolarum peragitur, vel *evacuetur*
ma-



materia morbosa excitato ulcere, quod *scarificatione*, *seraceo*, *fonriculo*, *inustione*, *vesicatorio* peragitur.

VARIOLÆ.

Sunt exanthema febrile, quod pustulas purulentas, contagiosas pro illis, qui eas nondum passi sunt, format.

SPECIES variolarum tum ratione indolis, tum figuræ, tum periculi & decursus valde differunt.

Respectu **FIGURÆ** quam variolæ exhibent, habentur.

1. **DISCRETÆ**, si pustulæ singulæ toto morbi decursu ab invicem distant.
2. **CORYMBOSÆ**, quæ aggeriem pustularum densissimarum, non autem in unam penitus confluentium formant.
3. **COHÆRENTES**, quæ phalanges pustularum, confluentium, solummodo hinc inde sistunt.
4. **CONFLUENTES**, in hac specie pustulæ quasi omnes in toto corpore tempore suppurationis in unam confluunt, & quasi chlamydem formant.
5. **CUSPIDATÆ**, pustulas acuminatas formant.
6. **UMBILICATÆ**, quarum pustulæ foveolam, seu *umbilicum* in summitate habent.
7. **MILIARES**, quæ pustulas pure vel lymphæ plenas, sed semen milii magnitudine æquantes, vel paulo majores referunt.

8. Sr-



8. *SILIQUOSÆ*, quæ vesiculas inanes ut siliquas sistunt, ob materiem morbosam ex pustula reabsorptam & interiora petentem.
9. *BULLATÆ*, quando variolæ aquosæ confluunt, faciunt *bullas* magnas seu vesicas lymphæ plenas, magnitudine nucis avellanæ, subin & majores.

RESPECTU MATERIE in variolis contentæ dantur.

1. *VARIOLÆ PURULENTÆ*, quæ pus continent.
2. *VARIOLÆ LYMPHATICÆ* seu *CRYSTALLINÆ*, quæ vesiculas lymphæ crystallina plenas sistunt, siliquosæ, miliares, vel bullatæ esse possunt.
3. *VARIOLÆ VERRUCOSÆ* papulas duras cuspidatas, verrucis similes, & materiem atheromatofam continentem, exhibent.
4. *VARIOLÆ SANGUINÆ* seu *HÆMATHODEÆ*, pustulas nigras, sanguinem continentem & fundentes, cum fundo nigro gangrænoso sistunt.
5. *VARIOLÆ PETECHIALES*, variolæ quæcunque, si in interstitiis variolarum, vel in ipsis variolis maculæ nigræ apparent, quæ materiem in pustulis contentam rubro colore tingunt, sic appellantur.

RESPECTU PERICULI & DECURSUS habentur.

1. *VARIOLÆ BENIGNÆ*, quæ regulariter decurrunt, nulla mala symptomata habent, & sine periculo sunt, variolæ discretæ, purulentæ, præsertim insitiva ut plurimum sic se habent.

2. VA-



2. **VARIOLÆ MALIGNÆ**, sunt, quæ irregulariter decurrunt, quæ non maculosæ sed papulosæ erumpunt, mala symptomata & vitæ periculum sistunt, ut variolæ confluentes, sanguineæ, petechiales, siliquosæ.
3. **VARIOLÆ REGULARES**, quæ consueta sua stadia regulariter observant.
4. **VARIOLÆ IRREGULARES**, quæ ordinem consuetum decursus non servant.
5. **VARIOLÆ PRÆCURSORES**, aliquando contingit, ut aliquot diebus ante febrem, vel in ipso prima invasionis die, pustula una, vel plures majores in facie, vel collo vel alio loco erumpant, & confestim pus concipiunt, ut in duobus meorum infantum vidi. Hæ variolæ fastum morbi eventum præfagiunt.
6. **VARIOLÆ INOCULATORUM**, quandoque inoculatores, & illi, qui variolas infantum multum papillant, unam alteramve variolam in manu sibi contrahunt, licet variolas jam sint passi.
7. **VARIOLÆ NATURALES**, quæ infectione naturali
8. **VARIOLÆ INSITIVÆ**, quæ insitione miasmatis variolosi contrahuntur.
9. **VARIOLÆ VERÆ**, quæ semel homines aggrediuntur, & intra 14. dies non finiuntur.

10. VA-



IO. VARIOLÆ SPURIÆ, quas sub nomine *varicellarum* sequenti capitulo describam.

Variolæ veræ, benignæ, regulares, *quatuor stadia* I. Stadium contagii. 2. Eruptionis. 3. Suppurationis. 4. Exsiccationis, sistunt.

I. STADIUM CONTAGII, quod cephalalgia, lumbagine, nausea, vomituritione, convulsione quandoque & febre noscitur, ab ingressu morbi ad 4. diem circiter durat.

II. STADIUM ERUPTIONIS. Quarto morbi die primum in facie & manibus, posthæc in reliquis membris puncta quædam rubra, nunc sparsim, nunc conferta, vel utroque modo usque ad 6. diem paullatim erumpunt, & febris atque reliqua symptomata contagii valde minuuntur, vel penitus remittunt. Sed oris fætor peculiaris, totum conclave adimplens, oritur.

III. STADIUM SUPPURATIONIS. A sexto die maculæ cutis pus paullatim concipiunt, & in pustulas lenticularis magnitudinis sensim eleuantur. Ab 8. ad 11. diem pustulæ ulterius ad pisi magnitudinem assurgunt, & depressum hactenus verticem dimittunt. Febris rursus aliquantum increfcit, facies nonnihil tumet, fauces dolent, oculi inflammantur, & pustulæ suum halonem rubrum amittunt.

4. STA-



4. **STADIUM EXSICCATIONIS.** Jam per reliquos 4. dies pustulæ maturæ & flavescentes partim ficcantur, partim rumpuntur, & in crustas abeunt, quæ vel sponte defluunt, vel ab ipsis ægrotis decerpuntur. Maculæ autem subrubræ in locis delapsarum crustarum subinde per medium annum adhuc remanent, in multis cicatrices seu faveolæ in cutē; præsertim faciei, relinquuntur.

CAUSA PROXIMA variolarum est peculiare miasma; morbus ut plurimum epidemice grassatur, & qui semel eum est expertus, rarissime altera vice illoprehenditur.

CURATIO INTERNA variolarum indicatur a febre, quæ illas committatur, vide Practicos Authores, qui de febre variolosa scripserunt.

EXTERNA variolarum remedia sunt hæc.

1. *Semicupium calidum*, ex aqua & lacte egregie difficilem eruptionem promovet.
2. Palpebrarum coalitus impeditur *lacte calido*, quo oculi frequenter per diem & noctem elui debent.
3. Pustulæ in cornea *aqua saturnina* impediuntur.
4. Ardor faucium *gargarismate acido*, ut syrupo ribium, & spiritu nitri dulci factum, lenitur.
5. Pustulæ maturæ aciculis, vel forficula aperiuntur

ad

ad evitandas erosiones cutis & cicatrices fœdas. Facta incisione lactis cremor applicetur.

6. *Crustæ aridæ*, quas variolæ confluentes formare solent, lacte calido emolliri, & deinceps rato contegi debent.

7. *Maculæ*, post variolas residuæ, optime tolluntur, si aliquoties de die ope penicilli liquore, qui ex aquæ rosarum unciis octo, & spiritus vini camphorati uncia dimidia constat, illiniantur.

8. *Facies* a variolis præservatur pediluviiis lacteis, atque sinapismis, quæ remedia a die invasionis ad initium suppurationis usque adhiberi debent.

Fonticuli, vesicatoria nuchæ applicatæ, fomentationes faciei ex aqua calida vel frigida, aut jure carnis vervecinæ, itemque inunctio ejusdem cum lardo, vel oleo lini, nec non spirituum applicatio, aut rasura capillorum, & hirudinum applicatio merito ab *Illustr. & expertissimo Professore VOGEL* damnantur.

9. Neque mercurius vivus aut moschus in amuleto corpori applicatus speratum edidit effectum.

10. Optima variolas bonas producendi methodus est inoculatio variolarum, sic ex centenis vix unus moritur, aut multum defædatur.

D

VA-



VARICELLÆ.

Seu *variola spuria* sunt variolæ, quæ ut plurimum sine notabili febre erumpunt, & intra octiduum jam cursum suum absolvunt.

Differunt a variolis veris, quod febrem vix præcedentem habeant, 2. primo die invasionis erumpant, 3. a variolis veris ægrotos non præferent. 4. Sæpius hominem aggrediantur. 5. Intra octiduum vel citius suum cursum absolvant, variolæ enim veræ decursus 14. diebus indiget. 6. raro cicatrices relinquunt, & tunc maxime pro veris imponunt.

SPECIES VARICELLARUM sunt.

1. **VARICELLÆ LYMPHATICÆ.** Sunt pustulæ discretæ, veris simillimæ, jam primo morbi die formantur, humorem continent tenui mucoso albicanti similem, tertio die siccantur, & ab hoc usque ad septimum decidunt.
2. **VARICELLÆ VERRUCOSÆ** sive *acuminata*. Papulas acuminatas, rubras, verrucis simillimas, supra cutem prominentes, in quibus nullus humor est, referunt, & septimo die evanescent.
3. **VARICELLÆ DURÆ OVALES.** Tubercula formant dura, ovalia, obscure rubentia, halone rubro cincta, verisque variolis paulo majora sunt. Post duos vel tres dies nonnihil exulcerant.



cerantur, & tandem cum nigrore exarescunt, denique pallefcunt & subfidunt. Aliquando sub exsiccatione primo erumpentium, iterum novæ erumpunt, & sic morbus ad aliquot septimanas protrahi videtur.

Variolæ spurix hæud raro epidemice grassantur, veris aliquando succedunt, aliquando præcedunt, rarius contingit ut inter veras erumpant. Periculi fere semper expertes sunt.

CURATIO lenia purgantia & diluentia exigit.

TERMINTHUS.

Pustulæ nigricantes & ardentæ, quæ maxime in cruribus fæminarum observantur, *terminthi* vocantur. *

Mox desinunt in crustas, quibus detractis pus emanat.

TERMINTHI NEVOATORUM. Constant ex pustulis majoribus, quæ *lividam aquam* continent, & halonem rubrum habent. Apparent primo ad inguina, inde ad umbilicî viciniam, axillas & digitos, & post tres quatuorve dies exsiccata decidunt. **

D 2

Subin-

* Nomen habent a ciceribus sive *terminthis*, quos figura & magnitudine referrunt.

** Ideo germanis vocantur *Schälblasen*.



Subinde epidemice occurrunt, periculo fore carent, nisi maximus eorum sit numerus.

CURATIO exigit lenia laxantia. Vesiculæ diffecari & dilutissima aqua vulneraria elui, & dein semine lycopodii conspergi possunt.

CLASSIS III. VESICULÆ SEU PHLYCTENÆ.

Sunt tumores exigui, qui pellucidi sunt & non pus ut pustulæ, sed aquam, vel serum saniosum continent, atque rupti vel exsiccantur in crustas, vel excoriantur.

SUDAMINA.

Sunt vesiculæ granis milii magnitudine & forma similes, subito absque febre erumpentes.*

SPECIES sunt.

1. **SUDAMINA ALBA**, quæ sunt vesiculæ concolores cuti, pungentia, & fugacia, quæ æstu aeris aut lecti sæpe excitantur.
2. **SUDAMINA RUBRA**, sunt vesiculæ rubræ granis milii magnitudine similes, quæ juvenes & calidos viros potissimum tempore æstivo aggrediuntur.
3. **SUDAMINA BALNEANTIIUM**, sunt vesiculæ miliaribus similes, quæ in diu balneantibus erumpunt.

Cu-

* Græcis vocantur *hydroa* vel *boa*.

CURATIO exigit victum refrigerantem. *Balneum* ex aqua fluviatili, quod eruptionem ab initio promovet. *Lozionem* ex aqua camphorata.

MILIARIA.

Sunt exanthema febrile, quod vesiculas granis milii similes format.

Miliaria continent humorem lymphaticum, qui vel excolor est, vel rubellus, pellucidus vel opacus, hinc vocantur miliaria *alba*, *rubra*, *pellucida*, *opaca*.

SPECIES miliarium sunt.

1. MILIARIA FEBRILIA, quæ cum febre erumpunt.
2. MILIARIA LACTEA, quæ in puerperis, a lacte sanosin cutem deposito, oriuntur, sunt alba, & opaca.
3. MILIARIA CHRONICA, quæ sine febre in scorbuto & aliis morbis erumpunt. V. *Sudamina*, de *curatione* miliarium vide authores de febre militari.*

HYDATIS.

Est vesicula sphaeroidea, pellucida, indolens, quæ pisi magnitudinem habet.

Magnitudine differt a sudamine. Sæpius solitaria, quam agminata apparet, in tasis palpebrarum frequentius observatur.

D 3

SPE-

* V. GESNER *Sammlung von Beobachtungen* 3. Band S. 104.



SPECIES sunt.

1. HYDATIS CUTICULARIS est epidermidis elevatio in vesiculam aquosam sphaeroidem. *Curatur* incisione vesiculæ & exsiccatione.
2. HYDATIS CELLULOSA, est tellæ cellulosæ degeneratio in vesiculas aquosas, id observatur in quibusdam ulceribus & tumoribus. V. *hygroma hydatirosum* in doctrina tumorum.*

VESICULÆ CRISTALLINÆ GENITALIUM.

Sunt vesiculæ pellucidæ, aquosæ & dolentes, quæ in phymosi & paraphymosi glandi, vel præputii faciei internæ insident.

Hydatidibus sunt similes sed dolentes. Sensim rumpuntur & exanitæ corrugantur, aut in ulcera venerea abeunt.

In feminis autem ex tumidis labiis, nymphis, clitoride ejusque præputio, & ex vagina prodeunt.

CURANTUR linimento mercuriali vel balsamo mercuriali, si *interne* simul mercurius gummosus adhibeatur.

URITIDES.

Sunt vesiculæ latæ, rubræ, & admodum prurientes, quæ in apice crepant, & ichorem acrem fundunt.

Ut-

* V. GRASHUIS *tentamen de colica pictonum, cui accedit disquisitio de natura & origine hydatidum.*



Ut plurimum crura, rarius brachia afficiunt.

Dividuntur in *nocturnas* & *diurnas*.

I. URITIS NOCTURNA, quæ etiam *epinyctis* vocatur, sistit vesiculas atrorubras, noctu potissime acriter prurientes. Differunt a terminthis quod ichorem & non pus contineant.

2. URITIS DIURNA, quæ *hameropathos* dicitur, format papulas rubentes crura obsidentes, quæ extra lectum illico apparent & impertune pruriunt, in lecto autem evanescent.

Curatio exigit purgantia & lotiones ex aqua vegetominerali vel appositionem medullæ citri.

ZONA IGNEA.

Sunt vesiculæ pisiformes, discretæ, atrorubræ, non raro confluentes, intense prurientes & dolorificæ, quæ instar *zone* seu *cinguli* ad manus latitudinem pectus vel aliam partem circumdant.*

Cutis simul late rubet, vesiculæ serum purulentum continent & apices vesicularum cito gangrænescent. Sub umbilico & in regione ischiadica usque ad genua hunc morbum vidi.

Peculiaris acrimonia biliosa subesse videtur. Post magnam iram & large desuper potatam cerevisiam bis hunc morbum vidi.

D 4

Cv.

* Aliis hic morbus *zoster*, vel *ignis sancti Antonii* vel *erysipellæ pustulosum* vocatur.



CURATUR interne dato sale amaro, & externis fo-
mentis siccis. Pinguia & humida, ut vidi, ad-
modum nocent.

ZONA HERPETICA est herpes, quæ cinguli adinstar
genua vel collum circumdat. V. *Herpes*.

CLASSIS IV. BULLÆ.

Sunt magnæ & latæ elevationes epidermidis a cute,
quæ vesicas repræsentant magnas.

In hanc classẽm pertinent.

PHYMA.

Est bulla pure plena, quæ ut plurimum solitaria hinc
inde oritur.

Furunculo est similis, sed planior, mollior & illi-
co suppurans.

Nascitur a depositione puris intra cutem & epider-
midem. In pueris & in scabiosis has purulen-
tas bullas frequenter vidi. Nullibi frequentius
quam in apicibus digitorum sub nomine *pana-
risii bullosi* occurrunt.

CURATUR incisione, & elutione cum aqua vulne-
raria diluta.

BULLA SOLITARIA.

Est vesica magna, humorem aquosum continens, quæ
ut plurimum solitaria apparet.

SPE-

SPECIES bullarum sunt.

1. **BULLA VESICATORIA**, quæ emplastro vesicatorio excitata fuit. Incidenda est, ut aqua glutinosa effluat, sed epidermis non detrahatur. Alias dolentissima fit excoariatio cutis. Emplastro diachilon simplici effluxus feri ad aliquot dies conservari, emplastro albo camphorato excoariatio sanari potest.
2. **BULLA EX AMBUSTIONE**, seu ab affusa aqua fervida. Incisa vesica applicetur unguentum album.
3. **BULLA A FRIGORE**. Incisa vesica applicetur unguentum ad perniones.
4. **BULLÆ GANGRÆNOSÆ**, quæ in partibus gangræna humida affectis cernuntur, & aqua putrida cadaverosi odoris repletæ sunt. Antisepticiis ut gangræna curantur.
5. **BULLA PEDICULARIS**. V. *Malis pedicularis*.
6. **BULLA VARIOLOSA**. V. *Variolas bullatas*.

PEMPHYGUS.

Vesicæ ichorosa, quæ nucis avellanæ magnitudinem habent, & ut plurimum in variis partibus erumpunt, sic vocantur.

SPECIES sunt.

1. **PEMPHYGUS FEBRILIS**, qui cum febre putrida erumpit. Vesicæ per plures dies manent, tandem rumpuntur & sero ichoroso effuso in

D 5

macu-



maculas atrorubas, crusta nigricante circumdatae, abeunt. Subinde hæ vesicæ gangrænosæ fiunt.

Curatio exigit antiseptica & acetum bezoaricum.

2. PEMPHYGUS APYRETUS. Hicce morbus in pauperibus sordide & malo victu viventibus sine notabili febre subinde cernitur. Acetum camphoratum prodest.

3. PEMPHYGUS A TACTU COLUBRI BICEPHALI, qui si vivus vel motuus tangitur apud brasilienses excitat vesicas magnas ichorosas, quæ tribus mensibus durare solent.

4. PEMPHYGUS CRURUM. Pinguibus, & qui ulcera inveterata in cruribus habent, atque sub sanatione fracturæ cruris sæpe multæ & magnæ vesicæ aquosæ oriuntur in cruribus.

Curatio exigit incisionem vesicarum & elutionem cum aqua vulneraria diluta.

CLASSIS V. PAPULÆ.



Sunt tumores exigui sed duri, qui vel resolvuntur vel ex apice quid humidi ejiciunt, & dein desquamantur.

Differunt a *pustulis*, quod non in supurationem abeant,

ant, a *vesiculis* quod non sint aquosæ; sedere videntur in glandulis cutaneis.
SPECIES papularum sunt.

VARI.

Sunt tubercula rubra, dura & exigua, quæ fere tantum in facie hinc inde oriuntur.*

Diu permanere solent, nec dolent, nec pruriunt, nec in suppurationem ut pustulæ faciei solent, abeunt.

Juvenibus victu crasso utentibus, & spermaticis sunt familiares, circa adolescentiam evanescere solent.

CURATIO exigit purgantia salina & decocta herbaea resolventia. Externe latio faciei cum aqua salita conducit.

GRUTUM sive MILIUM.

Est tuberculum faciei albissimum & durissimum, sed admodum exiguum, quod magnitudinem, colorem & duritiem gruti seu milii refert.

Compressione cutis totum tuberculum, quod statim sub epidermide sedem habere videtur, exprimi potest.

Differt grutum ab herpete miliari, quod hic agmen talium papularum referat, grutum autem papulas solitarias.

Cau-

* Græcis dicuntur *Jonhi*.



Causa videtur esse materia atheromatosa in cutem de-
posita.*

CURATIO exigit expressionem gruti ex cute.

HERPES.

Est papularum in squamas abeuntium agmen.

SPECIES herpetis sunt

1. HERPES SIMPLEX, noscitur papulis rubris, pruriginosis, furfuraceis in cute non multum serpentibus, nec eam profunde exedentibus.
2. HERPES SERPENS, qui etiam *serpigo* vocatur, noscitur papulis humidioribus, perpetuo in cute latius serpentibus.
3. HERPES EXEDENS seu herpes *esthiomenos*, est herpes qui cutem simul profunde exedit.
4. HERPES MILIARIS, est agmen papularum, quarum apici rupto inhæret mollecula subrotunda, flavescens, grano milii similis, unde nomen.
5. HERPES PUSTULOSUS, est herpes cum pustulis vel vesiculis complicatus.
6. HERPES SYPHILITICUS, est herpes, qui a miasmate venereo excitatur, auribus & capillatæ capitis parti insidere solet, noscitur symptoma-

* Vulgi præjudicium est, grutum cum jure comestum, per cutem iterum efflorescere.



ptomatibus venereis, & curatur mercurialibus externis & internis.

7. HERPES PERISCCELIS est herpes, qui poplitem ubi zona vinciri solet, infestat, vocatur etiam *zona herpetica*, & a zonæ vinctura oriri solet, curatur zona remota.

8. HERPES COLLARIS est herpes, qui collum in forma zonæ circumdat. Collum Ecclesiasticorum, qui collare acri tinctura vel smalta cærulefcente coloratum gerunt, afficit.

CAUSA MATERIALIS herpetis est peculiaris acrimonia biliosa in glandulas cutaneas deposita. Hinc

CURATIO requirit purgantia & depurantia sanguinis serum. Mercurius vivus cum sulphure aurato, præprimis se commendant.* In serpente exedente acidum vitrioli interne & externe adhibitum, esus pomorum acidorum profuit.**

Externe oleum tartari per deliquium, aut unguentum rosaceum cum sulphure, mercuria præcipitato albo, vel floribus zinci, aut benzoes laudatur.

At lavatorium ex radice hellebori albi & hoc non sufficiente, emplastrum vesicatorium super parte herpetica applicatum, efficacissima herpetis remedia deprehendi.***

CU-

* SCHMUCKER *vermischte chirurg. Schriften*. S. 63. B. I.

** *Collectanea Societatis medicæ Havnienfis* T. II. p. I.

*** BLOCHS, *medizinische Bemerkungen* S. 97.



CUTIS ANSERINA.

Cutis subito & ubique innumeris tuberculis, minimis, pallidis, repletur, qualia in cute anserum observantur.

CAUSA PROXIMA est contractio textus fibrosi cutanei, quæ papillas cutaneas protrudit.

Hinc a frigore ad corpus calefactum admissio, a terrore, a spasmo cutaneo febris intermittens, & etiam post mortem in cadavere observatur.

Curatio. Est morbus fugax, calore brevi & sua sponte evanescens.

TUBERCULUM.

Est tumor induratus, subcutaneus, cuti concolor, papula major, non tamen adeo magnus ut ad tumores magnos referri potius possit.

SPECIES tuberculorum sunt.

1. **TUBERCULUM SCIRRHOSUM**, quod induratio seu scirrhus glandulæ subcutaneæ est, sed benignus, indolens, & cuti concolor. Cancer mammarum sæpe a parvo tali tuberculo, per multos sæpe annos quiete hærente, incipit, quod cessantibus menstruis, aut irritatione externa sæpe in magnum carcinoma mutatur.

2. **TUBERCULUM CANCROSUM**, quod etiam *noîe me tangere* vocatur, est parvum tuberculum in facie, rubrolividum, quod per multos an-

nos



nos quietum manet, si vero medicamentis multum irritatur, dolere incipit & in pessimum cancrum nerveum faciei abit.

3. **TUBERCULUM CISTICUM**, est parvus tumor subcutaneus, atheromatofus vel sevosus, qui sæpe per totam vitam vel manet, vel in atheroma abit.
4. **TUBERCULUM SCROPHULOSUM**. Scrophulæ colli cum parvis talibus tuberculis, quæ circa venam jugularem externam rosarii adinstar descendunt, incipiunt.
5. **TUBERCULUM ELEPHANTIAECUM**. Format elephantiasis tubercula squamosa & crustosa in toto corpore & facie. V. *Elephantiasis*.
6. **TUBERCULUM SARCOTICUM**. Mollia, rubra & indolentia talia tubercula sæpe magno numero in naso propullulant.
7. **TUBERCULUM HYDATITOSUM**. Hydatites subcutanei, in scroto vel sub mamma nascentes, globulos rotundos & durissimos referunt.
8. **TUBERCULA PANNOICA**, quæ ab Hungaris *Tsómér* vocantur; languore, & nausea prægræssa oriuntur tubercula, quæ tactu manifestantur, circa tempora, in dorso, nucha, brachiis, præsertim in collo & carpo manum.
Curantur laxantibus, & dein datis diaphoreticis.



cis. *Externe* convenit frictio tuberculorum cum allio & aceto vini.*

CURATIO tuberculorum juxta indolem tumoris, quem referunt, curari debent, vide *doctrinam de tumoribus*.

PHYGETHLON.

Est tuberculum rubrum & dolens, quod varo majus, furunculo minus, & phymate durius est.

Sæpe circa anum tale tuberculum oritur, quod male tractatum in fistulam ani abit.

Curatio exigit purgantia & *externe* aquam vegetomineralem.

ELEPHANTIASIS.

Est morbus in quo tota cutis non solum elephantis cuti similis, nempe rimosa, nigricans & unctuosissima evadit; sed simul ubique *magnis tuberibus* defœdatur.

Hic morbus est maximam partem ægyptiis endemius, chronicus, contagiosus.

SIGNA & *symptomata* totius morbi sunt.

1. Cutis dura, unctuosissima, crassa, rimosa, aspera, pilis destituta ac tuberosa.
2. Stupor & insensibilitas potissimum in tibiis, manibusque, acus puncturam vix sentientibus.
3. Deformitas faciei horrenda, genæ atrorubæ, frons

* **BATY** *Specimen morborum Hungaris endemiorum.*



4. Frons admodum rugosa, oculi rotundi, nasus resimus, nares crassæ, fœtidæ, obstructæ, rictus oris satyricus, mentum complanatum, vox rauca & nasalis.
5. Magna tubera intus spongiosa extus callosa, in facie & toto corpore adsunt, quod *primarium* est elephantiasis *signum*.
6. Morbus inveteratus ulcera cariōsa format, horrendum fœtorem spargit, vermes alit, artus & digiti horrende tument, atque hi sæpe corrupti cadunt.

CAUSA PROXIMA est acrimonia rancida sui generis.

CAUSÆ REMOTÆ sunt victus piscium & porcorum pinguium, aut leproforum.

CAUSÆ ADIUVANTES sunt aer humidus, potus aquæ stagnalis, mæror, terrorve subitaneus, quo acrimonia rancida evolvitur & in cute retinetur.

PROPAGATIO fit per generationem & lactationem* rarius per attactum, coitum vel concubitum, morbus autem inveteratus ingenti fœtore inficit.

SPECIES sunt.

- I. ELEPHANTIASIS GENUINA, quam in definitione descripsi.

E

Pro-

* Fœtus sanguine rancido matris, & infans chylo rancido nutricis inficitur.



Prognosis. Morbus incipiens subinde curatur, morbus autem inveteratus præcipue si tubera jam exulcerata inveniuntur, insanabilis est.

Curatio morbi incipientis tentatur balneis sulphureis, quibus cicuta, helleborus albus & globuli martiales adduntur. Dein plurima loca recentibus foliis boni Henrici obtegantur, etiam vesicatoria, & lotio partium cum spiritu vini aquoso, sale tartari & spiritu salis amoniaci in hunc finem laudantur; ad ulcera solutio mercurialis applicetur.

Interne purgantia, aquæ martiales, juscula viperina, fumaria, sarsaparilla, saponaria, chærophyllum, agrimonia, radix dulcamaræ, lappathum acutum, cortex Winteranus, cortex radiceis saffrafras & peruvianus laudantur, nec non antimonium crudum, atque tinctura cantharidum. **

2. ELEPHANTIASIS TOPICA, est illa, quæ solum crus vel aliud membrum solummodo occupat.
3. ELEPHANTIASIS VENEREA oritur a viru venereo, præter tubercula magna in tota cute, adfunt

* *Arzneymündige Abhandlungen von dem Collegio der Aerzte in London.* 1. B. 18. S.

** MURRAY *de vermibus in lepra obvijs, juncta leprosi historia.*



funt signa luis venereæ. *Curatur* interno usu mercurii. *Excerne* balsamum mercuriale & balnea emollientia addito mercurio adhibentur.

CLASSIS VI. CRUSTÆ.

Sunt cuticulæ mutationes in corpus siccum, emortuum, crassiusculum, a cute deciduum vel ei adhærens.

Nascuntur ex solidis & fluidis cum glutine morbofo exsiccatis.

SPECIES crustarum sunt.

CRUSTA.

Est corpus emortuum, siccum, fusco nigrum, a cute sine suppuratione deciduum, solam epidermidem afficiens.

SPECIES CRUSTARUM sunt

1. **CRUSTA ULCERUM**, ex ulcere male sanato sæpe gluten exsudat, qui locum ulceris tali crusta denotat.
2. **CRUSTA SCABIOSA**, in scabie simplici tenues, & glabræ, in putrida autem crassæ oriuntur tales crustæ, quæ virides atque pillosæ sunt, sua spote decidunt.
3. **CRUSTA VARIOLOSA**. Exsiccata variolæ in crustas

stas abeunt, vel sua sponte deciduas, vel ab ægrotis decerpendas.

4. **CRUSTA CANCROSA**, quæ cancrum scrophulosum subinde ad digiti crassitiem committatur. Unguento mercuriali emollitur.

5. **CRUSTÆ LEPROSÆ. V. Lepra.**

Curatio crustarum exigit ut crustæ lacte emolliantur, & dein deglubantur.

ESCHARA.

Est corpus subhumidum, fuscum vel nigrum, quod ipsam cutem afficit, & hinc ab ea sine suppuratione non separandum.

Ignis, fulmen, lapis causticus, carbunculus & gangræna sicca cutem adeo in escharam mutare valent.

CURATIO exigit pingua & emollientia, subinde scarificationem, ut ope suppurationis natura facilius escharam a partibus sanis separare possit.

SCABIES CAPITIS.

Format ulcera crustosa, humida, in capillata capitis parte.

SPECIES hujus scabiei sunt

I. **SCABIES CAPITIS SIMPLEX.** Incipit densissimis granulis ac si ex cute grana milii prominere, hæc granula rumpuntur, & exsudans gluten in toto capillitio ulcera crustosa format;



mat; crustæ hæ sunt ubique foraminosæ, ac si tineis essent erosæ. Hinc hæc scabies capitis etiam *tinea benigna* dicitur. Humiditate scabies capitis a tinea vera differt.

2. **SCABIES CAPITIS FAVOSA.** Format ulcera, quæ alveolis favi, melle albido turgidis, similia sunt. Incipit vesiculis purulentis, in capillitio sine prævia inflammatione ortis, quæ sponte vel levi digitorum pressione crepant, & pulvem albidoflavescentem fundunt, atque exsiccata squamas gryseas relinquunt.
3. **SCABIES CAPITIS FICOSA.** Si ulcera capillitii in faveolis suis purulentis granula flava, qualia in ficu discissa semina sunt, habent, *ficosa* vocatur scabies.
4. **SCABIES CAPITIS LUPINA.** Exhibet ulcera sicca, quæ marginata sunt squamis callosis, seu lupiorum aut cicerum instar capitata & incrassata.

PROGNOSIS. Scabies capitis est critica evacuatio humoris acrimoniosi, qui per glandulas capillitii excernitur. Hinc est morbus infantibus salubris, sed neglectus & diu durans cranii ossa inficit, & tunc difficillime sanatur.

Scabies hæc pruritu, dolore & ingenti foetore infantes molestat, pallorem faciei, noctes insomnes, maciem quandoque cum febre hectica causat, & ob peccinationis vel defectum, vel



difficultatem ingens pediculorum copia nascitur. Scabiei excretio frigore vel exsiccantibus *suppressa* pessimos oculorum, cerebri aut pulmonum morbos procreat, ut cæcitatem, ophthalmiam, epilepsiam, convulsionem, glandularum colli intumescencias, tussim, phtysim, anasarcam, hydropem cerebri.

CURATIO exigit 1. *consuram* capillitii, & *peccinatio-*
nem cum scopula setacea.

2. *Losionem* capillitii cum aqua furfurum vel hordei cum melle.

3. *Purgantia* sæpius repetita.

4. *Decocta purificantia* ex bardana vel lapatho, & fumaria.

5. *Caput* semper mitris & linteis *calidum* servetur, *Dieta* observetur salubris.

SCABIES capitis *retropulsa* exigit sinapismum, vel vesicatorium abrafo capiti imponendum, ut revocetur scabies.

CRUSTA CAPITIS NEUNATORUM.

Est crusta sicca, & crassa, quæ in infantibus brevi postpartum verticem & sinciput tegere, & sæpe medium per annum durare solet.

CURATIO. Præter purificationem cum scopula setacea nihil tentetur, nam suo tempore sponte evanescit.

CRU-



CRUSTA LACTEA

Est efflorescentia crustosa, quæ infantum adhuc lactentium genas vel maxime obsidet.

SPECIES sunt

I. **CRUSTA LACTEA VULGARIS**, Incipit a vesiculis numerosis cohærentibus, oleoso succo turgidis, ab initio albis dein flavescens. Vesiculis apertis cutis raris foraminibus circularibus pertusa apparet, e quibus humor viscidus in crustas albas vel flavas abiturus transudat. Hæ crustæ subinde *humidæ*, subinde *seccæ* sunt.

Serpit quandoque crusta lactea in partem capitis posticum, aures, mentum, collum, imo in totum corpus. Ingentem quandoque excitat pruritus, unde infantum hoc morbo afflictorum fletus, pervigilium, pavor in somno & alvus tarda.

CAUSA MATERIALIS est depositio acrimoniæ oleosæ ad glandulas cutaneas genarum vel faciei, hinc infantes pingues maxime aggreditur, aut eos, qui nutrice, cujus lac nimis oleosum, antiquum & abundans est, aluntur.

PROGNOSIS. Subinde sanatu difficilis est morbus, sed morbo sanato cutis genarum pulchra & illibata deprehenditur. Si autem morbi effluxus suppressitur, pessima sequuntur mala.

E 4

Cu-



CURATIO requirit

1. *Ablactationem* infantis, vel *mutationem* nutricis senioris aut nimium pinguis cum juniore & macilentiori.
2. Si autem nutrix alia haberi non possit, tunc nutrix 1. abstineat a vino, cerevisia & lactiniis, 2. purgetur aliquoties, 3. bibat decocta sanguinem purificantia, 4. utatur victu tenui non pingui aut lacteo, 5. iisdem medicamentis & diæta tractetur infans.

Externe evitentur medicamenta plumbata aut alia exsiccantia, & quotidie bis illiniatur crusta lactea cremore acidulo lactis, quem sæpe utilem deprehendi.

3. **CRUSTA LACTEA VOLATICA.** Familiaris est infantibus semestribus, dentitioni proximis. Oriuntur in labiis ac mento verrucosæ quasi vesiculæ, serum vel pus dilutum stillantes, delapsis vesicis cutis rubra, & parum rimosa manet. *Curatur* ut crusta lactea vulgaris.

TINEA.

Noscitur crustis viridescentibus, siccis & pertinacibus, quæ capillitium atque marginem frontalem occupant.

Tineæ species sunt.

1. **TINEA VERA** seu **CRUSTOSA** format crustas viridescentes, cineritias vel nigricentes. Pe-
cu-



culiare miasma hujus morbi causa esse videtur.

Curatio exigit

1. *purgantia* mercurialia sæpius repetita.
2. Decocta *purificantia*, medicamenta *mercurialia* & *sulphurea*.

Externe 1. Capilli sunt *abscindendi*

2. Crustæ unguento *juniperino* vel unguento *ad sineam* emolliantur.
 3. Dein capilli & crustæ *emplastro picato* eradicentur.
 4. Caput sæpius *lotione belleborata* abluatur.
2. **TINEA VENEREA.** Præter luis *venereæ* signa adsunt crustæ albæ circa tempora & frontem, & in malo inveterato maculæ & pustulæ *venereæ* fontis, atque herpes *farinaceus* aurium.

Curatur hæc tinea interno usu *mercurii*. *Externe* unguentum *neapolitanum* cum præcipitato rubro prudenter adhibeatur.

In malo inveterato lotionem cum aqua *phagædenica* & *penicillationem* crustarum cum aqua *caustica* pro *condilomatibus* utilem deprehendi.

LEPRA.

Est morbus, in quo facies totaque fere corporis superficies tuberculis verrucosis vel crustis nigricantibus obsidetur.

SPE-



SPECIES sunt

1. **LEPRA TUBERCULOSA** seu GRÆCORUM format tubercula verrucosa, crassa, rubra & insensilia, quæ faciem, manus & corpus occupant.

Curatio tentari potest jure viperino, camphora, cicuta, & aquila alba. *Externe* balnea sulphurea cum marte & helleboro albo applicentur.

2. **LEPRA CRUSTOSA.** Cutis hic & illic crustosa, arida, nigricans, scabra, rhagadibus variis fulcata, dolorifica, visu horrenda & foetidissima evadit, præcipue in manibus ac pedibus.

Curatio interna tentari potest mercurio, æthiope minerali, antimonio, croco martis, lacte, purgantibus.

Externe adhibeantur balnea sulphurea, martialia, helleborata, & inungantur crustæ butyro, vel unguento ad lepram.*

3. LE-

* *Florentia* in noscomio S. EUSEBII leprosi omni altero die inunguntur & sic sine alio fere remedio curantur, sequenti unguento R. Lardi & butyri majalis aa ℥iiſſ. Terebinthinæ ℥xiv. ceræ albæ ℥vj. liquefiant lento igne; dein adde, mercurii præcipitati rubri ℥j. Salis communis ficci & merc. sublimati corrosivi aa ℥ij. Succo limonum & spiritus aceti aa q. ſ. pro unguento formando. V. GALEOTI *Disserratione sopra*



3. **LEPRA ASTURIENSIS**, est lepra asturiensibus endemia, in qua crustæ æstivo tempore delabuntur & cicatrices coloris rosei, infra cutis libellam depressas, lucidas & per vitam durantes reliquunt. Malum insanabile censetur. Demum multi alii morbi cutanei, quæ pertinaces sunt & totum fere corpus occupant nomine lepræ ab Authoribts denotantur, ut
1. **LEPRA HERPETICA**, est herpes crustaceus in toto corpore. V. *Herpes*.
 2. **LEPRA SCABIOSA** est scabies putrida, quæ etiam totum corpus occupat. V. *Scabies putrida*.
 3. **LEPRA FUNGIFERA**, quæ excrescentias fungosas format. V. *Frambæsia*.
 4. **LEPRA SQUAMOSA**, quæ ubique squamas producit. V. *Ichthyosis & impetigo*.
 5. **LEPRA MACULOSA**, seu **VITILIGO** quæ maculis depressis, albis vel nigricantibus cutem defædat. V. *Albos & Melas*.
 6. **LEPRA ELEPHANTIACA** seu **ARABICA**. V. *Elephantiasis*.
 7. **LEPRA SETOSA**, vide *hystriçiasis*.
 8. **LEPRA TOPICA**, quæ unam solummodo partem afficit.

starum

sopra les malattie, che si curano nel regio spedale di S. EUSEBIO con i rimedi soliti usarsi nel medesimo.
FIRENZE 1771.



MENTAGRA.

Est peculiaris scabies circa mentum, quæ in crustas abit.

SPECIES sunt.

1. MENTAGRA VENEREA. Ingentem talium crustarum, gluten viscidum exsudantium bis in magna copia venereorum vidi. Præter usum internum mercurii pars affecta aliquoties de die aqua phagædenica vel lacte mercuriali abluī debet, unguentum mercuriale de nocte imponatur. His remediis non juvantibus illinantur crustæ aqua caustica ad condylomata.
2. MENTAGRA LEPROSA seu PLINII est lepra tuberculosa mentum & faciem afficiens, *Curatur ut lepra vel elephantiæsis.*
3. MENTAGRA INFANTUM. V. *Crusta lactea vesicularia.*

MALUM MORTUUM.

Est pustula, quæ in crustam fuscam, latam & crassam cum quadam inflexilitate & turpi aspectu, abit.

In coxis & tibiis frequenter observatur, rarius in facie.

Subinde unica est in toto corpore, subinde plures, sed distantissimæ observantur. Hæ crustæ sunt sicca, sine dolore, fixæ, pertinacissimæ, vix
pru-

pruriginosæ. Crustis elapsis cutis infra est granulosa sed non exulcerata.

SANATUR ut tinea per dropacismum V. *sineam*.

EXANTHEMA LABIALE.

Est efflorescentia vesicularum, quæ in labiis erumpunt & cito in parvas crustas abeunt.

Febres intermittentes sæpe hac crisi terminantur.

CURATIO præter interna remedia diluentia nihil exigit.

EXANTHEMA SUBAXILLARE.

Est efflorescentia vesicularum, quæ in cavo subaxillari uno vel utroque erumpunt, magnam copiam humoris viscosi sæpe excernunt & in crustas tenues abeunt.

Eruptio tempore æstivo frequenter contigit.

CURATIO exigit diligentem ablutionem cum aqua calida, & interna remedia diluentia, jusculum cum chærophyllo & fumaria profuit.

CLASSIS VII. SQUAMÆ.

Hæc classis continet morbos cutaneos, in quo cuticula tota vel sub forma squamarum vel furfurum a cute secedit.

SPECIES hujus classis sunt.

FUR-



FURFURARIO.

Est epidermidis secessus sub forma *furfurum*.

Furfuratio est raro morbus per se, sed ut plurimum symptoma porriginis, herpetis.

CURATIO hinc juxta morbum, a quo oritur, institui debet.

DESQUAMATIO.

Est epidermidis secessus sub forma *squamarum*.

Hic morbus etiam symptoma est impetiginis, vel ichtyosis, hinc ut hi morbi curatur.

EXUVIA EPIDERMIDIS.

Est cuticulæ secessus a cute sub forma magnarum laminarum.

CAUSÆ, quæ epidermidem a cute in latis portionibus solvunt, sunt 1. inflammatio erysipellacea. 2. Calor aquæ ebullientis, aut solis. 3. maceratio cutis in aqua. 4. Putredo gangrænosa. 5. Vesicatorium aut aliud acre cuti impositum. 6. Acrimonia sub epidermidem deposita ut in quibusdam febribus & ab esu delphini contingit.

CURATIO externa exigit ut pinguia, butyrum simplex aut ex fructu cacao applicetur, sic facile & sua sponte renascitur epidermis.

POR-



PORRIGO.

Est morbus, in quo in capillata capitis parte rimæ siccae & callosæ oriuntur, quæ perpetuo scætent furfure albescente inter pectinandum deciduo.

SPECIES sunt.

1. PORRIGO FURFURACEA, quam mox descripsi.
2. PORRIGO LUPINA, quæ squamas instar cicerum format, vide *Scabies capitis lupina*.
3. PORRIGO FARINOSA seu SPURIA, est congeries materiei unguinosæ pulverulentæ, quæ ob pectinationis defectum in capite cumulatur, & crustam sordidam, atque fætidam, sub pectine farinæ crassæ forma delabentem, constituit.

Materies hæc farinosâ vel furfuracea humor sebaceus glandularum capitis esse videtur. Sub his fordibus copiosa proles pediculorum tuta hospitatur.

Curatio exigit diligentem & frequentem pectinationem. Porrigo autem vera seu furfuracea, ut *scabies capitis* curatur.

IMPETIGO.

Est morbus, in quo multæ maculæ rubræ, duræ, siccae, prurientes & asperæ oriuntur, quæ a facie vel collo ortæ, totum corpus petunt & vel in furfures vel in tenues squamas resolvuntur. Hinc est quasi *lichen* in toto corpore.

SPE-



SPECIES sunt.

1. **IMPETIGO TOPICA**, quæ solitaria in una parte est. V. *Lichen*.
2. **IMPETIGO BENIGNA**. Cutis maculæ rubentes & prurientes evadunt crassæ, duræ & tumidæ, nec non leviter humescunt, & ex humore albi- do transudante squamæ fiunt albæ, crassitie papyrum tenuissimum aquantes, quæ tam di- gitis auferri possunt, quam per sudores de- cidunt, quibus demptis profluit sanguis. Hæc impetigo etiam ungues aliquantum destruit. Subinde in capitis cute incipit.
3. **IMPETIGO MALIGNA**. est illa, quæ luem, le- pram, elephantiasim, aut scorbutum præce- dit, vel horum morborum comes est.

CAUSA PROXIMA impetiginis est serum acre in cu- tem depositum: Serum acre redditur victu sal- so & acri, acrimonia latente venerea, aut scor- butica, aut leprosa, aut elephantiaica. Nam hos in morbos sæpe malum erumpit.

CURATIO impetiginis benignæ tentatur.

1. *purgantibus*.

2. *Decoctis purificantibus* chamomillæ & fumarizæ.

3. *Solutione* mercurii sublimati.

Externe aquosa balnea ex chamomillis conducunt.

In impetigine *scorbutica* & *venerea* simul antidota ha- rum acrimoniarum adhibeantur.

ICH-



ICHTHIOSIS.

Est morbus, in quo diversæ corporis partes teguntur squamis siccis & albidis, successive superincumbentibus, eodem ordine ac modo, quo squamæ piscium sibi incumbunt.*

Ægroti subinde ut pisces fetent, & in Asia squamæ circulo rubro sunt cinctæ.

CURATIO exigit ut morbus vel ut *lepra* vel ut *impetigo* tractetur.

TYRIASIS.

Est elephantiasis species, in qua cutis a carne subjacente putrida facile detrahi potest.**

A scalpura cujusvis partis farina ac furfur excutitur, demum ubique oriuntur maculæ albæ. Nasus & digiti incrassantur, ut in elephantiasi & omnes pili in toto corpore defluunt.

CAUSA PROXIMA est virus elephantiacum cum putredine junctum.

CURATIO incipientis morbi ut elephantiasis est, sed adde internum usum acidi vitrioli.

F

CLAS-

* *Acta Lipsiensia* 1688. & C. SAUVAGES *Nosologia methodica* T. II. p. 572.

** A serpente *tyro*, qui cutem facile exuit, nomen habet.



CLASSIS VIII. CALLOSITATES.

Sunt mutationes epidermidis in substantiam albidam, duram, crassam & insensilem.

Huc ergo referruntur sequentia genera.

CALLUS.

Est epidermis indurata, crassa & insensilis.

CAUSA PROXIMA est mucii malpighiani major secretio, exsiccatio & induratio. Irritatio secretionem, pressio & aer condensationem faciunt.

Causæ remotæ sunt diuturnus *attritus*, unde major mucii malpighiani secretio, & induratio. Idem ab acore minerali * & a calore fervido observatur. **

SPE-

* Spiritu vitrioli aut sulphuris adeo cuticula induratur & incrassatur ut tales ignem devorare possint. DESLANDES *Brem. Magazin* T. 1. p. 665.

** Frictione & ingenti calore destruitur cuticula, ac renascitur alia, primæ simillima, sed continuata causa frictionis, calorisve ad primam cuticulam novæ aliæ laminæ callosæ perpetuo accedunt, quæ demum in adeo crassum corneumque tuber abeunt, ut tales homines prunas ardentes, vel ferramenta candentia in manu circumgerere, & fuso metallo demum manus lavare discant. Id *Magnus BOERHAAVIUS* de fa-



SPECIES sunt

1. **CALLUS IN PALMIS MANUUM**, oritur ab assiduo labore, & tractatione instrumentorum crassorum.
2. **CALLUS IN PLANTIS PEDUM** accrescit si pedibus nudis longo tempore incedamus.
3. **CALLUS FISTULARUM & ULCERUM**, est margo callosus, qui ulcera circumdat, oritur vi exsiccante aëris aut turundis multum prementibus.

Curatio. Ablata pressione callus manuum & pedum sua sponte sensim evanescit, aut maceratione in aqua, applicatisque unguentis camphoratis emollitur; vesicatorio, vel phosphoro tollitur.

CICATRIX.

Est callus a consolidato vulnere vel ulcere relictus. Formatur a muco malpighiano, quo vulnera ultimam conglutinantur.

F 2

Ci-

fabris ferrariis testatur, id *Illustr.* HALLERUS in vitrariorum officinis vidit. A sola calida arena Ægyptiis solæ non minus duræ, quam bobus sunt, ut absque dolore possint ferro calceari; & in siamesium regno super ignitas prunas tuto ingrediuntur. *Illustr.* HALLERI *Element. Physiologiæ* T. V. p. 58.



Cicatrix pulchra vocatur, quæ cute, nec elevatior, nec depressior est, ut in vulneribus, acuto instrumento inflictis & apte unitis videre est.

Diversæ observantur cicatricum species.

1. **CICATRIX ELEVATA**, oritur, si caro ultra vulneris libellam luxurians, exsiccantium vi in cicatricem exsiccetur. Hæ cicatrices ut plurimum iterum aperiuntur, nisi id apta compressione & roborantibus impediatur.
2. **CICATRIX CAVA**, contingit si per suppurationem cutis & membrana adiposa multum consumpta est. Sic vulnera cariosa, spina ventosa, & profundæ ambustiones relinquunt cicatrices cavas, quæ infundibuli forma ad ossa fere pergunt. Hæ cicatrices sunt insanabiles.
3. **CICATRICES A GRAVIDITATE**. Referunt hæ cicatrices in regione hypogastrica abdominis, in inguinibus & interioris femoris partibus *strias albicantes*, adhuc diu post partum conspicuas, sed cum tempore fere evanescentes.
4. **CICATRICES VARIOLOSÆ**, quæ præsertim in facie a prægressis variolis veris remanere solent.
5. **CICATRICES LEPRÆ ASTURIENSIS**, quæ rosei coloris, infra cutis libellam depressæ & lucidæ esse solent.

CLA-



CLAVUS.

Est tuberculum callosum, album, rotundum, in digitis vel plantis pedum.*

SPECIES clavorum sunt

1. CLAVI SUPERFICIALES, qui epidermidi & cutis superficiei externæ solummodo adhærent.
2. CLAVI PROFUNDI, qui cuti, tendinibus aut periosteo adhærent, hinc a pressione cutis dolent. In suo centro *nucleum* durissimum habent, quo eradicato pars affecta non dolet, usque quo novus nucleus efformatur.

Nascuntur clavi a pressione locali digitorum, hinc familiares sunt illis, qui calceis arctioribus aut latioribus utuntur.

CURATIO exigit

1. Ut clavus pediluvio tepido bene emolliatur, & ut nucleus clavi dein unguibus digitorum vel cultello caute eximatur.
2. Dein clavus cera viridi, vel folio fedi, aceto forti macerato, aut emplastro ad clavos per aliquot septimanas tegatur & a pressione tueatur. Subinde clavus solo emplastro vesicatorio auferri potest.

Nimis profunde excisus clavus ingentem totius cruris inflammationem, gangrænam, vel

F 3

can-

* ROUSSELOT *Toillere des pieds.*



cancrum fungosum vel tetanum causare potest.

ASPERITAS CUTIS.

Est cutis aspera, crassa, fusca vel rubens.

SPECIES sunt

1. ASPERITAS A VENTO, facies vento frigido diu exposita redditur aspera, sic etiam fit a frigore. Est rusticis & peregrinantibus familiaris.
2. ASPERITAS A LIXIVIO vel SAPONE, quæ in manibus lotricum invenitur. Alkali causticum saponis cutem sic deturpat.
3. ASPERITAS AB ÆTATE. Quo perfectioris est homo ætatis, eo crassior fit cutis, præsertim in facie.

Curatio cutis asperæ butyro cacao & aliis pinguibus obtinetur. *Cosmetica* raro possunt.

CUTIS RUGOSA.

Senium, vel peculiaris laxitas cutis vel consuetudo frontem perpetuo rugandi, faciunt ut hæc, præsertim in fronte, in rugas contrahatur.

1. RUGOSITAS A LAXITATE fumo aromatico ex myrrha curari dicitur.
2. RUGOSITAS ELEPHANTIACA, Frons in hoc morbo rugosa fit, malum ut morbus, a quo oritur, est incurabile.
3. RUGOSITAS SENILIS est incurabilis.

CLAS-

❁ ❁ ❁

CLASSIS IX. EXCRESCENTIÆ CUTANEÆ.

Sunt parva tubera, quæ ultra cutis libellam prominent.

Hi morbi per succi nutritii copiosorem affluxum & adhæſionem fieri videntur,

GENERA hujus classis sunt.

VERRUCA.

Est tuberculum durum, scabrum, indolens, ex cute prominens.

In facie & manibus, raro in partibus aliis nascuntur.

CAUSA est raro cognita, an acrimonia verrucosa detur, & an hæc sit contagiosa, non adeo clare notum est.

SPECIES verrucarum sunt,

1. VERRUCA VULGARIS, quæ in basi & apice ejusdem diametri est.
2. VERRUCA PENSILIS seu ACROCHORDON est verruca, quæ ope petioli angustioris cuti adhæret.
3. VERRUCA SESSILIS seu PORRUM, est verruca cuti immersa, seu vix extra cutem prominens.
4. VERRUCA CARNEA seu MOLLUSCA est tuberculum molle, sensibile, cuti concolor vel rubens, sæpe pillosum. In naso & facie utplu-



rimum invenitur. Videtur admodum magna glandula cutanea quasi esse.

5. VERRUCA MADIDA seu MYRMECIUM, est verruca mollis, nuda, & semper madida.
6. VERRUCA GREGALIS. Dantur verrucæ admodum parvæ, quæ gregatim in facie vel manibus erumpunt, sed etiam sæpe sponte evanescent.
7. VERRUCA FEBRILIS, quæ cum febre ut exanthema in toto corpore erumpit. V. *Variolas verrucosas.*
8. VERRUCA CANCROSA seu MALIGNA, est verruca livens vel rubens, dolens, varicosa, quæ in cancrum abit.*
9. VERRUCÆ VENEREÆ, sunt moris, vel fram-bæsis similes, quæ in venereorum facie erumpunt ut aliquoties vidi.

CURATIO verrucarum obtinetur

1. *Ligatura*, quæ in verrucis petiolatis ope fili sericei, vel setæ equinæ peragi potest.
2. *Excisione*, qua verrucæ cancris curantur.
3. *Cauticis* ut spiritu salis concentrato, aqua forti, oleo camphoræ caustico, quibus verrucæ mediante penicillo bis de die illiniri debent.
4. *Inustione*, acus ad candellam excalescens in verrucam infigitur.

5. *Fri-*

* DE VENS *Diss. de fungo cancroso ex verruca orto.*



5. *Frictione verrucæ cum sapone nigro.*
6. *Applicatione emplastræ vesicatoriæ.*
7. *Remediis symparheticis.* Sic verruca pomo vel carne, vel sanguine, ex anguilæ capite abscisso stillante, multum fricata, & remediis dein in terram sepultis, evanescere dicitur. Mihi res, sæpius tentata, non successit.

Verrucæ gregales sæpe dato purgante sponte evanescent. Verrucæ venereæ ut condylomata venerea curantur.

CORNUA CUTANEA.

Sunt excrescentiæ callosæ vel verrucosæ sed admodum magnæ.

Subinde totum corpus vel pars corniculis exstantibus horret.*

Cu-

* IL. HALLERUS in suo magno opere physiologico observationes de cornubus cutaneis congeffit. Tom. v. p. 30. Ex fronte cornu natum refert ZACUT. ex maxilla BARTHOLIN, ex capite duo cornua LEIGH. cornu 9. unciarum de capite femina defectum THORRESBI. Undique ex cute capitis INGRASSIAS, ex omnibus digitis. *Phil. Trans.* ex femore vetula *Journal. de Medic. & Histoire de la Chirurgie*, ex vulnere genu BENEDICTUS, undique ex manibus, pedibus, capite & fronte INGRASSIAS, ex articulis artuum, natibus & manibus SYLVIUS.



CURANTUR spiritu nitri fumante, aut solutione argenti, qua cornua circa basim sæpius illiniri debent.

HYSTRICIASIS

Est papillarum fetis rigidis, ut hystrix habet, similia, copiosa progenies in cute.

Nec *causa* nec *curatio* miri hujus morbi cutanei nota est.

CONDYLOMATA.

Sunt verrucæ molles, quæ circa anum & pudenda utriusque sexus excrescunt.

Respectu originis, figuræ, magnitudinis & indolis admodum variæ sunt hæ excrescentiæ.

SPECIES esse solent

1. **CONDYLOMATA VENEREA**, quæ vix dolent & ex prægressis vel præsentibus aliis symptomatibus venereis noscuntur.

2. **CONDYLOMATA HÆMORRHOIDALIA**, quæ absentia symptomatum venereorum, atque prægressis hæmorrhoidibus noscuntur.

3. CON-

* * In Anglia fuit homo visus, cujus caput fetis rigidis, pellucidis, 6. lineas longis 2. vel 3. crassis, horrescebat. Hæ setæ quovis autumno decidebant. is peperit 5. filios eodem morbo affectos. V. *Philos. Trans. n. 424. & Journal. de Med. Mars 1756.*



3. **CONDYLOMATA MALIGNA.** Hæc dolent, livent, & in cancrum abeunt, ex male tractatis condylomatibus aliis nascuntur.

Respectu *figuræ* vocantur condylomata

1. *Ficus* vel *Lycocis*, quæ magna sunt & ficus figuram referunt.
2. *Crista*, quæ cristis gallinaceis similia sunt.
3. *Tymus*, quæ flores tymi vel brassicam caulifloram repræsentant.

CAUSA PROXIMA, est evolutio vasorum, quæ papillas cutaneas constituunt.

CURATIO. Condylomata *veneræ* præter internum mercurii usum, quotidie bis solutione saturata mercurii sublimati, vel aqua caustica ad condylomata ope penicilli illiniri & illico linimento mercuriali obtegi debent.

Condylomata autem iam nimis magna & sarco-tica, cultro, forcice vel si petiolata sunt, ligatura auferuntur.

Condylomata *hemorrhoidalia* linimento cathertico, ex pulvere aluminis usti, opii, flamulæ jovis cum unguento de linaria subactis, sæpe curantur.

Condyloma *malignum* ut cancer tractetur.



FRAMBÆSIA.

Est morbus, in quo excrescentiæ fungosæ, mori fructus referentes, in toto fere corpore excrescunt.*

Morbus hicce americanis est endemius & licet mercurio curetur & per coitum inficiat, tamen venereus non censetur, nam quos semel exercuit, si bene ab eo curati sint, hos non amplius aggreditur.

SPECIES frambæsiæ sunt.

I. FRAMBÆSIA GUINEENSIS, est morbus guineæ endemius, cum multis ulceribus sordidis, e quibus fungi mora referencia excrescunt, incipit, & genitalia maxime afficit. Morbo inveterato sese adjungunt ulcera dysepulota, exostoses, caries, anchyloses & macies.

Curatio. Post integrum fungorum incrementum, quod intra 3. menses ordinario contingit, solutio sublimati corrosivi cum decocto saturatissimo sarsaparillæ detur. Senato toto morbo *princeps fungus*, qui *mamapian* gineensibus dicitur, solutione caustica consumi debet.

Nigrity fuliginem lebetum æneorum, cum succo limonum dilutam, ulceribus & fungis applicant.

3. FRAMBÆSIA AMERICANA, difert a priori quod fun-

* Americani has excrescentias *Pians* seu fungos dicunt, hinc *Cel. CARTHEUSERUS* hunc morbum *lepram fungiferam* nominat.

fungi non ex ulceribus sed ex cute excre-
scant, & quod hi sint granulosi, & rosei vel
pallidi, madidi & fraga referant. *Curatio* ten-
tetur eadem.

CLASSIS X. ULCERA CUTANEA.

Sunt superficialia ulcera seu solutiones continui pu-
rulentæ in sola externa cutis superficie.

Genera hujus classis sunt.

EXCORIATIO PURULENTA.

Est ulcus superficiale & purulentum in cutis super-
ficie.

SPECIES sunt

1. EXCORIATIO BULLOSA. Ea est, quæ cum bul-
la, vi aut sua sponte rupta, incipit. Exigit li-
nimentum molle.
2. EXCORIATIO A VESICATORIO. V. *Bulla a ve-
sicatorio.*
3. EXCORIATIO ACRIMONIOSA. Materia venerea,
cancrofa, scabiosa vel alia cuti illinita, præ-
via inflammatione ulcus superficiale excitat.
Curatio exigit unguentum molle cum specifico
contra detectam acrimoniam.
4. EXCORIATIO PAPILLARUM IN MAMMIS, quæ
a vio-



a violenta suctione infantis aut acrimonia ejus salivæ oritur.

Curatur butyro cacao vel pulvere insperfo ex amylo, bolo armena & saccharo albo.

INTERTRIGO.

Est excoriatio genitalium vel alius partis, madens, & rubens, ab urinæ vel sudoris acrimonia.

SPECIES sunt

1. **INTERTRIGO GENITALIUM** est lactentibus familiaris, oritur custodum negligentia, quæ infantes in linteis, urina facibusque conspurcatis, diu sine purgatione relinquunt.

Curatio exigit diligentem mutationem linteorum mundorum, & insersionem pulveris amyli, lycopodii, vel boli armenæ.

2. **INTERTRIGO SCROTI** sudantibus a sudore acri, & in incontinentia urinæ adultis etiam familiaris est.

3. **INTERTRIGO SUBAXILLARIS** tempore æstivo a sudore acri cavum subaxillare sæpe excoriatur.

4. **INTERTRIGO AURICULARIS.** Infantes retro aures sæpe excoriari solent, præsertim si scabie capitis laborant.

Curatio intertriginis exigit ut excretio non subito impediatur, sed prius datis purgantibus locus excoriatus ab initio cerato vel butyro cacao, in fluxu servetur dein bolo armena inspergatur. Cerussa plumbi evitetur.

APH-

❁ ❁ ❁

APHTHÆ.

Sunt parva, albicantia & superficialia ulcuscula in oris cavo, vel quod rarius est in genitalibus, primis viis, aut trachea.

Incipiunt aphthæ sub forma vesicularum miliarium albarum, quæ in apice foraminulum gerunt, dein collabuntur & aliquantum latefcunt.

SPECIES aphtharum sunt diversæ respectu *loci* & *indolis*.

I. APHTHÆ INFANTILES. Lactentibus sunt familiares & a lacte corrupto infantis vel nutricis fieri creduntur. Palatum, linguam & genas internas obsident, non raro simul in genitalibus observantur.

Infantes lac fugere recusant, pervigiles & febrientes sæpe fiunt, nutrices calorem oris infantis sub lactatione sentiunt, & non raro papillæ mammarum aphthis inficiuntur.

Curatio exigit, ut infans syrupo de spina cervina vel manato purgetur, & ut os aphthosum aqua vitriolata cum melle rosaceo sæpius de die eluatur.

Nutrix simul purgetur & bibat decoctum bardanæ atque ab omnibus acidis, acris & vino abstineat.

2. APHTHÆ ADULTORUM. In palato, interna superficie genarum vel labiorum, subinde in
ton-



tonfillis vel faucium cavo una vel plures *magna* aphthæ oriuntur. Apex & latera linguæ punctis hinc inde pertusa videntur. Locus aphthæ sub masticatione aut deglutitione acriter dolet. Febris abest.*

Curatio est ut in aphthis infantum.

3. APHTHÆ FEBRILES. erumpunt cum febre acuta & non solum oris cavum, sed subinde simul fauces, tracheam, œsophagum, atque primas vias obsident. V. apud Authores descriptionem *febris aphthosa*.
4. APHTHÆ GANGRÆNOSE, livent & fœtent, observantur in angina gangrænosa, & febre maligna. Exigunt collutorium ex cortice peruviano, ruta & camphora.
5. APHTHÆ VENEREÆ, ulcera superficialia, mucogryleo tecta faciunt, noscuntur signis luis venereæ, curantur collutorio ex amylo & mercurio gummoso, & decocto sarsaparillæ.
6. APHTHÆ MERCURIALES, quæ cum ptyalismo & oris fœtore erumpunt, præsertim orificia ductuum salivalium *Sienoni* afficiunt.

Cu-

* Vidi nuper in quodam pago multos rusticos os admodum habuisse aphthosum, cum lac, e vaccis aphthosis mulsim, frigidum tempore messis potarent; nobiliores autem hujus pagi, qui lac bibebant calefactum, aphthis non afficiebantur.



Curantur purgantibus, balneis calidis, & decocto emolliente lacteo.

7. APHTHÆ SCORBUTICÆ noſcuntur ſtomacace gingivarum & alijs ſcorbuti ſignis. *Curantur* interne antiſcorbuticis, externe melle reſa- ceo & ſpiritu ſalis tangantur, atque dein tinctura gingivali eluantur.

Huc pertinet *cancer aquaricus*, qui magna eſt apthæ, cito in gangrænâ buccarum vel labiorum tranſiens, curatur etiam interno & externo uſu ſpiritus ſalis marini.

8. APHTHÆ SYMPTOMATICÆ ſunt illæ, quæ fe- bri miliari, petechiali, dyſentericæ, phthiſi, gangrænâ pulmonis & cancro ſuperveniunt, atque ut plurimum incurabiles ſunt.

FISSURÆ.

Sunt ſolutiones lineares, ſiccæ vel humidæ, in cuticula vel cute.

SPECIES ſunt

1. FISSURÆ A FRIGORE, quæ in labiis oris, manibus, pedibusque hieme obſervantur. *Curantur* unguento ad perniones.
2. FISSURÆ LABIORUM A VENTO, quæ tempore ventoso itinerantibus contingunt. *Curantur* butyro cacao vel unguento ad labia.
3. FISSURÆ AB ACRIBUS. Ut accidunt ancillis lixivium calidum incaute tractantibus. *Curantur*

G

sur



sur butyro. Fissuræ , quæ in manibus ab
arramento typographico oriebantur , unguento
alcalino curabantur.

4. FISSURÆ PAPILLARUM MAMMÆ. Nutricibus
a violenta & perpetua suctione infantis sunt
familiares. *Curatio* exigit abstinentiam ali-
qualem a lactatione , butyrum cacao & pul-
verem ad mammillas , qui ex amylo & fa-
charo & bolo armena constat.

RHAGADES.

Sunt malignæ , siccæ & profundæ fissuræ cutaneæ.

SPECIES sunt

1. RHAGADES VENEREÆ , quæ in volis manuum
plantisque pedum , atque circa ani & vulvæ
orificium oriri solent. Noscuntur morbis ve-
nereis prægressis. *Curantur* admodum diffi-
culter. Interne dentur mercurialia. Exter-
ne pomatum ex mercurio præcipitato rubro
vel albo , aqua phagædenica , vel solutio fa-
turata mercurialis adhibeatur.
2. RHAGADES LEPROSÆ sunt , quæ in lepra , ele-
phantiasi & frambæsia totam fere cutem oc-
cupant.
3. RHAGADES INNOMINATÆ , quas in hominibus
nec venereis , nec leprosis ex causa adhuc in-
cognita in volis manuum vidi. Cuticula cras-
sa , rhagadibus plena erat , gluten copiosum

ex



ex rhagidibus exsudabat. Nec mercurius, nec alia medicamenta profuere. A decocto saturato charophilli interne & externe adhibito sæpius cuticula cum rhagadibus secessit, malum brevi iterum rediit. *Celsus* laudat auripigmentum, sed id non tentavi.

CLASSIS XI. VULNERA CUTANEA.



Sunt vulnera, quæ solam cutem lædunt.
Huc maxime pertinent

EXCORIATIO CRUENTA.

Est cuticulæ vel cutis a partibus subjacentibus cruenta & violenta separatio.

SPECIES excoriationis cruentæ sunt.

I. EXCORIATIO A VIOLENTO ATTRITU, quæ supra partes ossibus sustentatas, ut supra spinas tibiæ, cranium aut digitorum articulos frequentissime contingit. Hæc excoriatio summe dolorifica est, & paulo post multum inflammatur.

Nihil utilius est quam fomentum ex vino tepido cum aliquot guttis extracti saturni. Ipsa viva excoriatio parva portione emplastri anglicani tegatur. Evitentur spiritus & un-



gnenta præsertim in corporibus cachecticis, in his ab excoriatione violenta sæpe magnum ulcus erysipellatosum excitatur.

Huc etiam pertinet *Excoriatio volæ manus* a labore, aut *pedis plantæ* ab itinere, excoriatione in interna & summa *femorum* parte ab equitatione, & in regione *offis sacri* aut calce pedis a longo & duro decubitu. V. *Erythema ab attritu*.

2. EXCORIATIO UNGUICULARIS, quæ ab unguibus hominis, fellis, vel alius animalis infligitur. Longam & cruentam repræsentat lineam, sic etiam infantes, quibus cutis in capite vel alio loco moleste prurit, unguibus locum prurientem adeo fricare solent, ut sanguis ex cute erumpat.

SCISSURA.

Est solutio cutis, cruentam lineam referens, acuto instrumento inflicta.

CURATUR optime si vulnus emplastro anglicano unia-
tur.

PRESSURA.

Est cutis intra ungues digitorum compressio.

Partes nerveæ sic pressæ ut labia, facies, aut mam-
mæ non raro tuberculum durum inflammatum
retinent, quod in cancrum degenerare potest.

Cu-

CURATIO exigit ut illico vino tepido inflammatio resolvatur.

MORSUS.

Est cutis intra dentes animalis solutio cruenta.

Morsus Species sunt, *morsus simplex* & *morsus ab animali rabioso* vel *irrato*. Eadem mala producit ac pressura cum unguibus. Sed morsus animalis *irradi* vel *rabiosi* præterea rabiem inducit. V. *Vulnera venenata*, quæ in *chirurgia* descripti.

CURATIO morsus simplicis exigit balsamum Arcaei.

PUNCTURA.

Est solutio cutis per acum, aliudve instrumentum acutum.

SPECIES sunt

1. PUNCTURA SIMPLEX. Si cutis per acum punctitur, una alterave guttula sanguinis exit, quæ aëre exsiccat & vulnus intra diem sua sponte, si sanguine tectum manet, sanatur.
2. PUNCTURA COMPLICATA CUM CUSPIDE FRACTO ET INTRA VULNUS RELICTO, ut sæpe cum festucis ligneis contingit. Curatio exigit ut corpus heterogeneum e vulnere extrahatur.

Si hæc extractio impossibilis est, vulnus lanceola dilatetur, aut excitetur vulneris suppuratio, sic festuca fere sua sponte exit.



3. PUNCTURA A VIPERA VENENATA vel NON VENENATA. Noscitur duobus puncturis juxta se locatis. Viperæ venenatæ fere omnes duos in ore gerunt aculeos osseos, plicatiles & cavos, quorum basis premit folliculos duos, succo venenato turgidos, qui in vulnus effunditur, tum animal mordet.

Puncturæ viperarum non venenatarum leves & sine periculo sunt, venenatarum autem puncturæ pessima symptomata & sæpe brevi mortem inferunt. *V. meam chirurgiam de vulneribus venenatis.*

4. PUNCTURA AB HIRUDINE. Vulnus ab hoc verme illatum est triangulare, subin etiam ablato hirudine diu sanguinem plorat, *curatur* sua sponte vel applicato vino calido.

ICTUS AB INSECTO.

Est punctura ab insecto illata.

SPECIES sunt

1. ICTUS A PEDICULO, facit, parvum stigma cutaneum, cujus peripheria albescit.
2. ICTUS A PULICE stigma facit cujus ambitus late rubet. An pediculus solum sanguinem, & pulex solum serum ex inilicto vulnere effugit?
3. ICTUS A CIMICE, CULICE & VESPA, tubercula rubra & admodum prurientia relinquit

in

in cute. Hæc applicatione aquæ frigidæ, vel aceti curantur.

4. **ICTUS A SCORPIONE.** Hic multis animalibus lethalis est, sed hominibus raro, nisi magnus nervus pungatur. Laudatur externe oleum scorpionum, quod autem non semper symptomata aufert.
5. **ICTUS A TARANTULA.** Hujus ictus dolorem, dein tumorem livescentem, paucos post dies crusta nigricante oblitum, excitat; accedunt somnolentia, oppressionis anxietatisque sensus, & demum dolores in singulis corporis articulis, sed nunquam effrenis saltandi cupiditas homines demorsos incessit, ut vulgo narratur. Hæc symptomata diaphoreticis curantur.
6. **ICTUS A FURIA INFERNALI.** Hoc insectum est vermiforme, tenuissimum & vix duas lineas longum. In suecia ex aere delabitur, & momento citius tum in hominum, tum in jumentorum corpora penetrat, atque tam diros excitat dolores, ut miseri homines quandoque intra horæ quadrantem pereant, dantur tamen qui diutius durant.
- Cognoscitur locus ex stigmate exiguo, fusco, & dolentissimo. Fenones lac recenter coagulatum parti vulneratæ imponunt, sic dolor



remitte, & insectum foras prorumpit: alii
cultro locum incidunt, & animal extrahunt.

CLASSIS XII. INSECTA CUTANEA.

Insecta & vermes, qui externam corporis superficiem infestare & in vel sub cute sedem figere solent, frequentissimi hi sunt

1. PEDICULI capitis & pubis in phtyriasi.
2. ACARUS SCABIEI in scabie verminosa.
3. ACARUS EXULCERANS in scabie ferina.
4. LARVÆ MUSCÆ LEPRÆ in elephantiasi nigritarum.
5. LARVÆ MUSCÆ CARNARIÆ ET VULGARIS in vulneribus, ulceribus, variolis & lepra.
6. PULEX AMERICANUS sub cute americanorum.
7. LARVÆ ÆSTRORUM, quæ sub cute boum & rhangiferorum tubera faciunt.
8. SYRONES in pustulis manuum & pedum.
9. GORDIUS MEDINENSIS seu DRACUNCULUS PERSARUM, qui in tellam cellulosam penetrat.
10. LUMBRICUS EFFRACTOR, qui quandoque ex abdomine effringit.
11. FURIA INFERNALIS, quæ cutem perfodit ex aere delapsa.
12. ASCARIDES, qui intestinum rectum aut vulvam inhabitant.

13. SCOLOPENDRA FORFICULATA, quæ aures intrare amat.
14. HIRUDO, qui cuti adhærere solet hominum, qui stagna intrant.

PHTHIRIASIS.

Est morbus, in quo cutis vel aliæ partes ingenti pediculorum copia obsidentur.

Hæc infecta cutem puncturis, pruritu, fordibus, ulcusculisque valde discruciant.

SPECIES sunt

1. PHTHIRIASIS CAPITIS. Est infantibus familiaris, cum scabie, & porrigine furfuracea capitis conjunctus morbus. Capilli ut plurimum *lenibus* copiosissimis, qui *ovula* pediculorum sunt, obsidentur.

Curatio exigit frequentem pectionem & purificationem capitis. V. *Scabies capitis*.

2. PHTHIRIASIS PUBIS. In pilis pubis, scroti & inguinum pediculi lati, quos *placulas* seu *morpiones* appellant, observantur. Hi profunde cuti immerguntur, molestum pruritus excitant, at cutem non ut pediculi capitis exulcerant.

Curantur unguento neapolitano, aut solutione saturata mercuriali, vel pulvere seminis staphisagriæ, vel infuso nicotianæ.

3. PHTHI-



3. PHTHIRIASIS SUPERCILIORUM. Pediculi, qui supercilia interdum inhabitant, sunt platulis similes. *Curantur* aloe in aceto scillitico soluta, vel oleo spicæ vel unguento mercuriali.

4. PHTHIRIASIS TOTIUS CORPORIS. Tota corporis superficies & omnia vestimenta, præsertim si lanea sunt, replentur pediculis & eorum lentibus.

Curatio exigit balnea ex nicotiana, inunctiones mercuriales cum oleo spicæ, & nova vestimenta. *Interne* cortex cum mercurio adhibeatur.

5. PHTHIRIASIS INTERNA. Est ea, in qua pediculi e diversis corporis locis exeunt, ut ex oculis, naribus, auribus, ore, cum urina, sputo, fecibus. Ægroti emaciantur & pereunt.

Curatio instituatutur ut in priori specie dixi.

HELMINTIASIS.

Est morbus, in quo cutis, vel aliæ partes externæ ingenti vermium vel larvarum vermiformium copia obsidentur.

SPECIES sunt

I. HELMINTIASIS CUTANEA. Hic morbus endemicus est Martinicanis, Westphalis, Transylvanis & Acridophagis. Miseris hoc morbo affectis per magnam corporis partem vermiculi sub cute cuniculos agunt, & fere totius

cor-



corporis pinguedinem consumunt, atque carnes hinc inde ad ossa usque devorant, adeo ut mors horrenda sequatur.

Curatio exigit interne & externe anthelmintica cum mercurialibus.

2. HELMINTIASIS INTESTINI RECTI, VULVÆ, URETHRÆ, NARIUM, AURIUM, aut GINGIVARUM.* Frequenti injectione tabaci, vel solutionis ex sale amaro & anthelminticis curatur.

3. HELMINTIASIS ULCERUM. Vermes, qui in ulceribus, aut vulneribus sordidis, diu aeri expositis, negligenterque deligatis, potissimum æstate, rarissime autem hyeme reperiuntur, ovulis, a musca vulgari vel carnaria in ulcera depositis, originem debent. Hi vermiculi etiam in scabie humida, variolis maturis, atque in lepra inveniuntur.

Curatio exigit ut ulcera bene eluantur, & mundentur, dein oleum terebinthinæ, essentia aloes, vel elixirium vitrioli applicetur, vel mercurius dulcis inspergatur.

MALIS.

Tubera, quæ infecta, vel vermes intra se recondunt, *males* dicuntur.

SPECIES malium sunt.

I. MALIS PEDICULARIS, in capite & facie bulla

* Vidi nuper infantem, cui gingivæ ingenti copia vermium repletæ erant, solutione salis amari hanc helminthiasim intra paucos dies curavi.



la visa fuit, quæ incisa magnam copiam pediculorum continuit. *Curatio* facta incisione exigit elutionem cum aqua vulneraria.

2. **MALIS A PULICE AMERICANO.** Hoc insectum in america degens vix conspicuum est, cutim peregrinantium maxime in cruribus subit, imo quandoque sub unguibus in cutem penetrat. Intra aliquot dies sub eqidermide magnitudinem pisi acquirit & partem obsessam subinde ad ossa asque erodit.

Curatio exigit ut insecta hæc quotidie ope cultri acuti ex cute evellantur, & locus cinere tabaci combusti inspergatur. Ubi vero totum crus his insectis obsidetur, linteum oleo picis intinctum applicari debet, hoc remedio hæc insecta cito separantur.

3. **MALIS AB ACARO SYLVESTRI AMERICO,** etiam sic tractatur.

4. **MALIS A GORDIO MEDINENSI** seu **DRACUNCULO PERSICO.** Est vermis non solum circa Medinam & in Persia, sed in omnibus æstuarum regionum lacubus obvius. In hominum cutem inter lavandum vel ambulandum in aqua lacustri se insinuare solet. Frequentissime crura & scrotum occupat. Hic vermis sæpe ad plurimum pedum longitudinem in tella cellulosa hominis quem afficit, increfcit, musculorum tractus sequi amat, subinde quod



quod pejus est ossa serpentis adinstar amplectitur. Modo unus modo plures adesse deprehenduntur.

Hic vermis per annum in corpore latitat, & præter dolorem loci affecti nullum incommodum facit.

Non raro autem tumorem rubentem cum febre plurium dierum, quæ nuncia est prodituri vermis, excitat. Exsurgit demum in tumore vesica pellucida, vel nigricans, ex qua rupta profilit rostellum vermis, qui sensim magis erumpit, & ita extrahi paullatim potest.

Curatio exigit, ut tumor cataplasmate lacteo emolliatur, dein ut erumpentis vermis portio circa ligulam rotetur, sic intra 10. circiter dies totus vermis, cavendo ne rumpatur, extrahi potest. Ulcus extracto verme ut aliud curatur.

Enormior vermis longitudo, tarda maturatio, implicatio vermis circa ossa vel musculos, vermis ruptura, curationem longiorem, & difficiliorem reddunt.

5. **MALIS A SIRONIBUS.** Hoc insectum intra cutim se insinuat & epidermidem in papulas atolit pruriginosas, rubras vel luteas, quæ sensim exulcerantur. In planta pedis & vola manus sirones frequenter nidulari solent.



Curatio exigit ut sironus acu effodiantur , & dein locus sebo deligatur , alii solutionem salis amari , alii unguentum amarum cum mercurio dulci adhibent.

6. **MALIS A LUMBRICO EFFRACTORE.** Hic vermis ex intestinis in umbilico vel in inguinibus , præsertim in locis herniosis excitato abscessu erumpere solet. Relinquit fistulam subinde difficulter , subinde facile aqua thediana curabilem.

CRINONES.

Sunt setæ lineam longæ , nigricantes & confertæ , quæ instar vermiculorum ex cute exprimi possunt.

SPECIES sunt

1. **CRINONES INFANTUM.** Cutis dorsî , brachiorum & crurum in infantibus athrophicis nigricantibus setis confertim obsidetur. Has setas aliqui pro vermiculis habent , & ideo *Comedones* vocant.

Curatio exigit ut partes obsessæ manu ex calido oleo olivarum madida , vel aqua calida , cui parum farinæ , aut pulveris cyprei addituna est alternis diebus fricentur.

2. **CRINONES ADULTORUM.** Puncta nigra referunt in facie , circa nasum , & in antica thoracis parte , quæ puncta digitis ex cute pressa firmu-



mulacra vermiculorum cum capite nigro exhibent.

Sebum in folliculis cutaneis inspissatum & in externo apice corruptum, atque per porum excretorium glandulæ expressum, hos vermiculos cum capite nigro repræsentat.

Curatur lotionè saponacea ex saponè, vel oleo tartari per deliquium & expressione sèbi.

CLASSIS XIII. MORBI UNGUIUM.



Morbi, qui unguës infestare solent, sunt

SELINE.

Est macula alba in vel sub ungue.

Macula autem albicans in radice unguis conspicua *lunula unguis* dicitur.

SPECIES sunt.

1. **SELINE A CARIE SICCA UNGUIUM**, quæ vitri acuti fragmento tam diu radi debet, donec macula dispereat. Subinde spiritus vini camphoratus conducit.
2. **SELINE A PUSTULA SUB UNGUE**, quæ rasuram unguis cum cultro exigit, ut pus exire possit.

ECCHY-



ECCHYMOMA UNGUIS.

Est macula livida sub ungue.

SPECIES sunt.

1. ECCHYMOMA VIOLENTUM, quod a contusione, pressura, acupunctura unguis vel festuca sub unguem intrusa oritur. *Curatur* fomento calido ex oxycrato vel vino.
2. ECCHYMOMA SPONTANEUM, est unguium livor, qui a frigore aeris vel febris intermittens nascitur. *Curatur* sua sponte. Ante eruptionem trichomatis aliquando omnes ungues nigerrimi fiunt, & abscedunt.

GRYPHOSIS.

Est unguium longe excretorum incurvatio.

CAUSA est ut plurimum neglecta abscissio, * subinde peculiaris morbus.**

CURATIO exigit abscissionem.

FIS-

* Hominibus, quoties unguis vel ex barbarie vel ex more aliquo antiquo omittunt refecare, ad 3. & 4. pollices & spithamam longi fiunt. HALLER *Physiol.* T. V. p. 30.

** Ex morbo duos pollices longos unguis LINDENIUS in sua *physiologia* refert. Duas uncias longos in *Phil. Trans.* n. 297. quatuor cum dimidio JACOBÆUS conf. BARTHOLINI *anar.* p. 57.



FISSURA UNGUIUM.

Est unguis solutio lineam referens.

SPECIES sunt

1. FISSURA CRUENTA, quæ ab instrumento acuto infligitur, & unione ut vulnus curatur.
2. FISSURA SICCA, quæ sua sponte subinde observatur, aliquando autem luis venereæ vel lepræ effectus est.

Curatio instituatur juxta morbum, a quo fissura pendet.

TINEA UNGUIUM.

Est unguis unius, vel plurium erosio seu corruptio ulcerosa.

SPECIES sunt

1. TINEA SICCA, V. *scabrities unguium*.
2. TINEA HUMIDA, in qua unguis mollis, rugosus, hinc inde corruptus & saniosus est.

CAUSA PROXIMA est depositio humoris acris, qui circa radicem unguis deponitur.

Id contingit in lue venerea, in impetigine, in plica polonica, in lepra & elephantiasi.

CURATIO exigit ut acrimonia suo specifico remedio auferatur. *Externe* spiritus vini camphoratus cum mastiche prodest.

MOLLITIES UNGUIUM.

Est Unguium tanta flexilitas, ut sine ruptura plicari,

H

ri,



ri, & corrugari possint. Hic morbus subinde a tinea unguium, subinde a chlorosi oritur.

Curatio. Mollities *zincosa* ut tinea unguis. Mollities *chlorotica* martialibus curatur.*

SCABRITIES UNGUIUM.

Est unguium sicca, quasi cariota corruptio, qua unguis scaber, crassus, friabilis & inæqualis evadit.

Hic morbus etiam *tinea sicca* unguium vocari potest; subinde solam radicem, vel solum marginem adhæsivum, subinde totum unguem occupat.

Oritur a valido labore, quo radix unguis vitiatur, aliquando etiam a causa interna nascitur.

CURATIO exigit ut frustum lardi corrupto ungui per aliquot septimanas firmiter applicetur.

PTERIGIUM UNGUIS.

Est epidermidis magna prolongatio & incrementum supra radices unguium.

CURATIO exigit ut epidermis obtuso cultro ab ungue separetur & reprimatur.

Ulcera circa marginem unguis frequenter *carnem fungosam*, quæ supra unguem proserpere videtur, formare solent. Hæc lapide infernali auferatur, & dein extracto saturni exsicceetur.

AR-

* NIEMAN *Dissertatio epistolica de fæda unguium mollitie puellæ chlorotica martialium usu feliciter curata.* Magdeburg 1774.

ARCTURA UNGUIS.

Est unguis curvatura lateralis, cutem secans & exulcerans.

Noscitur inflammatione, dolore intenso & exulceratione laterali digiti, præsertim pollicis majoris in pede.

Oritur ab excisione nimia marginis lateralis aut a calceis nimium angustis.

CURATIO exigit ut unguis medietas fragmento acuto vitri tandiu fricetur, donec margo lateralis sursum pergat; sub unguem ponitur linteum carptum, & ad ulcus applicetur extractum saturni.

Si hæc medicatio non juvat, discindatur forcipe acutissima unguis a margine usque ad radicem, dein portio unguis carni increta, forcipe evellatur.

DEFORMITAS UNGUIS.

Est unguium monstrosum incrementum in formam unguiculæ avicularis vel cornu.*

CURATIO exigit abscissionem.

H 2

LA-

* Historiam unguium, qui in vera cornua laminata abierunt, V. in *Histoir. de l'Academ.* 1719. hist. 1. Hominem quotidie coram me video, qui sibi digitum aurignarem manus sinistræ in sua juventute in-



LAPSUS UNGIUM.

Est unguis unius vel plurium spontaneus secessus a digito.

CAUSÆ, quæ hunc lapsum efficiunt, sunt suppuratio sub vel circa radicem unguis, longa manuum maceratio in aqua calida, virus plicosum, vel aliud, & datum venenum.

A lapsu unguis ad minimum loci denudati attactum sunt horrendi dolores.

CURATIO requirit ut inspergatur ad locum ab ungue nudum pulvis olibani vel massichis, & molli cera, quæ unguis figuram referat, tegatur.

Sic unguis a sua radice incipit iterum crescere, & restitui.

CLASSIS XIV. MORBI PILORUM.



Morbos, qui pilos afficiunt, ut morbos unguium ad cutaneos refero, cum unguis & pili partes cutis esse censeantur.

Sunt autem *morbi pilorum* sequentes.

ALO-

tra portam adeo compreserat, ut totus unguis ablatu fuerit, renascebatur loco unguis cornu acutum, quod unguis substantiam habet, admodum crassum & longum fit, si non omni mense refecetur.



ALOPECIA.

Est capillorum vel pilorum in toto corpore lapsus spontaneus seu deluvium.

CAUSA PROXIMA est cutis laxitas, vel bulborum pilarium corruptio.

SPECIES sunt.

1. **ALOPECIA SIMPLEX**, quæ post morbos acutos, & post puerperium observatur.
2. **ALOPECIA COMPLICATA**, quæ luem veneream, lepram, elephantiasim, tineam, & phthysim comitatur.
3. **ALOPECIA UNIVERSALIS** seu **MADAROSIS**, est deluvium non solum capillorum, sed etiam pilorum in toto corpore, ut ciliorum, superciliorum & pilorum pubis. Est symptomata elephantiasis.
4. **ALOPECIA AREATA**, in qua per areas tantum hinc inde capilli defluunt, est symptomata tineæ, vocatur etiam *ephiasis*.

Curatio. Alopecia simplex roborantibus internis & externis curatur. Alopecia complicata sanationem non admittit, nisi morbus, cujus symptomata est, curetur.

CALVITIES.

Est capillorum defectus in sincipite vel solo vertice.



SPECIES sunt

1. CALVITIES SENUM, quæ vulgare & naturale senectutis confectarium est.
2. CALVITIES HÆREDITARIA, quæ multis familiis jam in ætate virili consueta est.*
3. CALVITIES SACERDOTUM, tonsura quorundam sacerdotum, qui eam mitra ex panno rubro vel nigro tegunt, calva & glabra fit.

Curatio: omnis calvities incurabilis est.

HIRSUTIES.

Est pilorum exortus nimius, vel in toto corpore vel in loco non consueto.

CAUSA PROXIMA est bulborum progenies in loco non consueto vel affluxus nimus nutrimenti ad bulbos pilorum.

Nascuntur subinde fœtus adeo hirsuti, ut pro simia habiti fuerint. Huc etiam refero feminas barbata & duplicia supercilia super uno oculo.

HIRSUTIES ergo vel *universalis* in tota corporis super-

* Patricia nobis gens est, dicit ILL. HALLERUS, cui etiam in feminarum de ea gente filiis & nepotibus calvities præmatura supervenit; talem, & ego familiam in Hungaria video. *Myconiata* jam 20. vel 25. anno calvi fiunt. *Tournefort* voy. an. lev. T. 1. p. 333.



perficie est, vel *parialis* in uno tantum vel consueto vel inconsueto loco.*

CURATIO. Applicetur spiritus falis dulcis. qui mediante charta bibula appoitur, vel unguentum depilatorium ex auripigmento, calce viva & melle.

XERASIA.

Est capillorum nimia tenuitas, lanugini similis.

CURATIO exigit ut caput novacula abradatur, & sæpius unguento pomato inungatur, atque pulvere cyprio inspergatur.

H 4

TRI-

* Homo ex sua natura hirsutum est animal: totum pilis adpersum; si volam manus, plantam pedis, & penis glandem excipias, nam etiam in facie & mammis formosissimæ feminae pili deprehenduntur. Quoties jam hi pili, qui vulgo breves manent in homine, in aliqualem longitudinem excresecunt, tunc homines *hirsuti* seu *pilosi* vocantur. Fetus aliquando toti pilosi nascuntur, feminae barbatae & homines in tota facie pilosi fuere visi. In ovarii, aliarumque partium atheromatibus frequenter pili crispi & alii inveniuntur. Sic etiam in omento, in ventriculo pili effloruerunt, lingua non raro pilosa evadit. Pilam capillorum super muscolum rectum abdominis, & in carne bubula folliculum, in quo intricati pili erant, descriperunt Authores. V. ILL. HALLERI *elementa Physiologiae* T. V. p. 32. & 33.



TRICHOMA.

Est morbus contagiosus, in quo capilli mediante humore viscido, in cirrhos vel tricas tam mirifice inter se contorquentur, ac conglutinantur, ut nulla arte iterum extricari possint.

Hic morbus, qui etiam *Plica polonica* dicitur, toti *Sarmatia* hinc & *Russia* & *Tartaria* est endemicus, in aliis regionibus vix conspicuus.

CAUSA PROXIMA trichomatis est peculiare miasma, cujus indoles, atque origo adhucdum ignoratur. Nec aqua falsa vel bituminosa, nec alimenta viscida, nec sordities capitis, aut neglecta pectinatio, nec lues venera id malum producant, cum exteri & advenæ ab his causis non afficiantur.

MIASMA Plicosum, per nullum aliud organum nisi per cutem critice evacuari se finit. Nulli ætati aut sexui parcat, propagatur etiam in proles, & exteri per coitum aut usum stragulorum vel vestimentorum, sudore plicati conspurcatorum, hoc morbo inficiuntur. Malum ut plurimum incurabile est. Multi id quoad vivunt citra noxam circumferunt, & abscissa vel decidua plica sponte iterum renascitur.

SYMPTOMATA tetri hujus morbi hæc sunt

ANTE ERUPTIONEM per plures menses atrocissimus capitis dolor & arthritidis variarum junctura-

ra-



rarum, quandoque spasmi vel convulsiones, cordis palpitationes, delirium, mania, febris intermittens vel acuta observatur. Permultis visus hebescit aut prorsus cæci fiunt, alii epiphora, aurium tinitu, & surditate afficiuntur. Nonnulli pica & lancinante dolore sub sterno, atque feminæ inordinato menstruorum fluxu a latente plica laborant.

In aliis artuum torpores, tumores, scrophulæ, ulcera, exostoses, & caries, ut in lue venerea observantur. Imo quandoque morbus in ipsum cranium desævit, Ungues manuum ac pedum corrumpuntur, quod symptoma raro abest.

SYMPTOMATA PLICÆ ERUMPENTIS. Tandem viscidus capitis sudor sub horripilatione & febre, sæpe intra noctem unicam, qua in vertice complicatio capillorum incipit, omnium symptomatum, & atrocissimorum quandoque dolorum perfectam cessationem imponit.

SPECIES plicæ sunt 4. respectu figuræ.

1. *Capilli* vel in densam massam, quæ instar *mirre* seu *pirretii* totum caput tegit, complicantur.
2. Vel in aliis instar *panni laci* & crassi atque aliquot librarum gravis a capite propendent, vel
3. In aliis autem plica instar *funiculi cirrosi* a capite ad dorsum, imo in aliquibus ad calcaneum usque extenditur.

Datur



4. Datur demum *plica spuria*, quæ a neglecta peccinatione & sorditie capitis nascitur.* Atque consueta plicæ symptomata non habet.

CURATIO cum antidotum hujus miasmatis adhuc desideretur, hinc indicatio est

1. Ut *latens* miasma excernatur,
2. — *excretum* non repellatur, aut
3. — *retropulsus* iterum in capillitium revocetur.

LATENS miasma ad excretionem invitatur 1. ope fomentorum calidorum, capillitio capitis diu applicatorum. *Lycopodium, branca ursina & flores arnica*, in aqua vel cerevisia cocti, specificè ad hunc scopum laudantur. 2. *Interne* idem decoctum vel infusum cum sale succini, aut viperarum tamdiu exhibetur, donec symptomata remittant & plica prodeat.

In casu graviore adhibentur vesicatoria ad nucham, theriaca, tinctura metallorum, pulvis ex sulphure aurato antimonii, aquila alba & camphora. Decoctum sarsaparillæ & radicis serpentariæ virginianæ.

Unguibus apponatur cera rubra mollis ad sigillatum usualis.

RETROGRESSUM miasma iisdem remediis revocatur. Purgantia valentiora, emetica, mercurialia, nitrosa copiose data, atque venæsectio morbum valde exasperant. Rescissio plicæ & capillorum est summe

* V. VACAT *Memoire sur la plique polonoise.* p. 46.



summe exitialis, cum pessimi exinde morbi subsequantur. Sed spontaneus plicæ delapsus, qui vero admodum raro contingit, subinde salutaris fait.*

FISSURA CAPILLORUM.

Est spontanea dehiscencia capillorum in duo vel plura filamenta.**

Rarissime vel nunquam ad cutem usque capilli finduntur, sed tantummodo in fine extremo.

CAUSA PROXIMA est capillorum aridura, vel vitiosus succus, vel abundantia succi capillaris. Hinc capilli fissi sæpe defluunt.

CURATIO exigit ut capitiluvia ex herbis aromaticis & recens unguentum pomatum adhibeatur. *Inserne* dentur, quæ sanguinem purificant.

CA-

* Interim tamen tonsio capitis aliquando utilis fuit. De plica valde immunda tonsione capitis sanata observationem habet *TRIOEN* v. ejus *observationes*. *Cl. Prof. Pragensis MIKAN* curavit feminæ, jam a multis annis plicosa, capillos abscindi; altero die enormis capitis dolor, vertigo & debilitas sequuntur, multa remedia gratis tentantur, omnia in pejus ruunt; demum capilli penitus abraduntur, & sic hæc femina integre convaluit.

** Græcis hic morbus dicitur *Dichophyia*.



CANITIES.

Est coloris capillorum mutatio in album vel gryseum colorem.

CAUSA PROXIMA esse videtur exsiccatio seu aridura bulborum capillarium.*

SPECIES sunt

1. CANITIES SENILIS, quæ senectutis est naturalis effectus. Quibus venerabile hoc senectutis ornamentum displicet, hi caput suum cæsarie adscitia tegere, aut frequenti pectinatione cum pectine plumbeo colorem nigrum inducere tenentur. Sunt demum, qui cum solutione lapidis infernalis capillos nigricant.
2. CANITIES PRÆMATURA, quæ in ætate juvenili vel virili jam contingit. Hæc canities sæpe hereditaria est, sæpe magnum terrorem, aut morbum sequitur.* *Tractatur ut canities senilis.*

IN-

* In senibus, omnibus in regionibus capilli canescunt, cum solus nunc epidermidis color supersit exhausta medulla, a quo color erat, & pellucidi sunt ut vitrum album dicit ILL. HALLERUS, bulbos etiam minores esse ajunt.

* Subito aliquos a terrore canuisse multi auctores sunt V. ILL. HALLERI *elementa Physiol.* T. V. p. 37.



INDEX GENERUM.

	PAG.		PAG.
A.			
Achor. V. Scabies capitis		Condyloma.....	90
Acrochorda.....	87	Crista.....	91
Acrothymium V. Porrum	87	Comedones.....	110
Albor.....	33	Crinones.....	110
Alopecia.....	112	Crusta.....	67
Alphus.....	32	— capitis neunatorum	70
Aphthæ.....	95	Crusta lactea.....	71
Anseria cutis.....	62	D.	
Aquila. V. hydatis....	53	Desquamatio.....	78
Arctura unguis.....	115	Dichophyia.....	123
Area.....	117	E.	
Asperitas cutis.....	36	Ecchymoma.....	26
B.		— unguium..	112
Bacchia.....	18	Elephantiasis.....	64
Bulla.....	56	Ephelis.....	15
— solitaria.....	56	Epinyctis.....	54
Boa. V. Sudamen.....	52	Erythema.....	20
C.		Eschara.....	68
Callus.....	82	Essera.....	24
Callositates.....	82	Esthiomenos. V. herpes.	60
Calvities.....	117	Exanthema labiale.....	77
Cancer aquaticus.....	97	Exanthema subaxillare..	77
Canities.....	123	Excoriatio purulenta....	93
Cicatrix.....	83	— cruenta.....	99
Clavus.....	85	Excrefcentia.....	87
Corona venerea.....	24	Exuvia epidermidis....	78
Cornua cutanea.....	89	F.	
		Ficus.....	91

Fic

	PAG.		PAG.
Fissuræ cutaneæ.....	97	M.	
Flavedo.....	18	Maculæ.....	14
Formica. V. Myrmecium	88	— venereæ.....	23
Frambæsia.....	92	— scorbuticæ.....	28
Fufcedo.....	17	— gangrænosa.....	28
Furfuratio.....	78	— maternæ.....	33
Fucata cutis.....	37	— artificiales.....	36
G.		Madarosis.....	117
Grutum.....	59	Malum mortuum.....	76
Gryphosis.....	112	Malis.....	107
Gutta rosacea.....	18	Melas.....	29
H.		Melasma.....	30
Herpes.....	61	Mentagra.....	76
Helminthiasis.....	106	Miliare.....	53
Hepatizon.....	15	Milium.....	59
Hirsuties.....	118	Molusca.....	87
Hydatis.....	53	Morphæa flammea.....	34
Hystriasis.....	90	— alba.....	32
Hydroa.....	52	— nigra.....	29
I.		Morbilli.....	22
Ichthiosis.....	81	Morpiones.....	105
Ictus ab insecto.....	102	Morsus.....	101
Ignis sancti Antonii.....	55	Myrmecium.....	88
Insecta cutanea.....	104	N.	
Impetigo.....	79	Nævus.....	33
Intertrigo.....	93	Nigredo.....	31
Jonthos.....	59	Noli me tangere.....	62
L.		Noma.....	30
Ientigo.....	15	O.	
Lepra.....	73	Ophiasis.....	117
Leuce.....	32	P.	
Iichen.....	22	Palor.....	33
Iivor.....	27	Papulæ.....	58
Lunula.....	111	Pediculi.....	105

	PAG.		PAG.
— inguinales	105	Sudamen	52
Pemphigus	57	Sycosis	91
Pians	92		
Petechiæ	28	T.	
Phlyctenæ	52	Tinea	72
Phthiriasis	105	Terminthus	52
Phyma	56	Tsômôr	63
Phygethon	64	Trichoma	120
Plica	120	Tyriasis	81
Porrigo	79	Tuberculum	62
Porrium	87	Tymus	91
Forcellanæ	24		
Pressura	100	V.	
Pfydraciæ	24	Varicellæ	50
Punctura	101	Variolæ	44
Purpura V. Miliare	53	Variegata cutis	36
Pustulæ	38	Varus	59
— solitaria	38	Verruca	87
R.		Unctuosa cutis	38
Rhagades	93	Unguium morbi	111
Rubedo	25	Vesiculæ	52
Rubeola	22	Vesiculæ cristallinæ geni-	
Rugosa cutis	86	talium	54
		Vibex	27
S.		Vitiligo	75
Sacer ignis V. Zona	55	Urticæ	23
Scabies	39	Uritis	54
— capitis	68	Vulnera cutanea	99
Scarlatæ	23		
Scissura	100	X.	
Seline	111	Xerasia	119
Serpigo	60		
Sirones	109	Z.	
Stigma	20	Zona ignea	55
Stigmatosa cutis	20	— herpetica	61
Squamæ	77	Zoster	55

OPERA AUTHORIS LATINA.

Primæ lineæ anatomes.
 Compendium institutionum chirurgicarum.
 Aphorismi de cognoscendis & curandis morbis chirurgicis.
 Selectus materiæ chirurgicæ, cum elencho instrumentorum & fasciarum.
 Pharmacia chirurgica.
 Novum systema tumorum.
 Doctrina de morbis cutaneis.
 Methodus nova & facilis argentum vivum, ægrotis lue venerea affectis, exhibendi.

Die Werke des Autors in deutscher Sprache.

Anfangsgründe der chirurgischen Vorbereitungswissenschaften.
 Materia chirurgica.
 Chirurgische Pharmacie.
 Ausmahl der chirurgischen Arzneymittel nebst einem Verzeichniß der Werkzeuge und Bandagen.
 Lehrsätze der praktischen Wundarzneywissenschaft 2. Theile.
 Neue Methode den mit der Lustseuche angesteckten das Quecksilber zu geben.
 Neues Lehrgebäude von den Geschwülsten.
 Sammlung chirurgischer Bemerkungen.
 Anfangsgründe der Geburtshilfe.
 Potts, Abhandlung von der Mastdarmfistel, aus dem Englischen übersetzt.
 Fleming, Abhandlung von der allzugroßen Fettigkeit, aus dem Englischen übersetzt.

