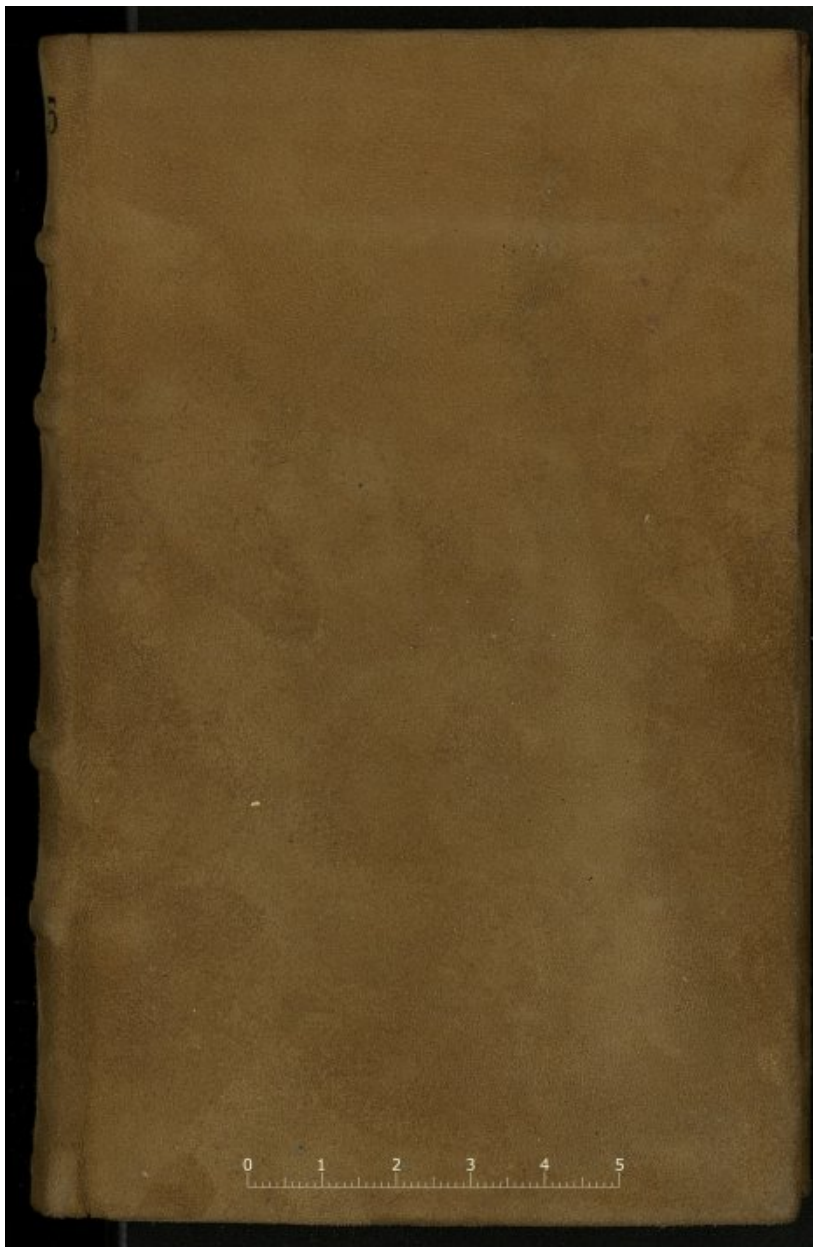


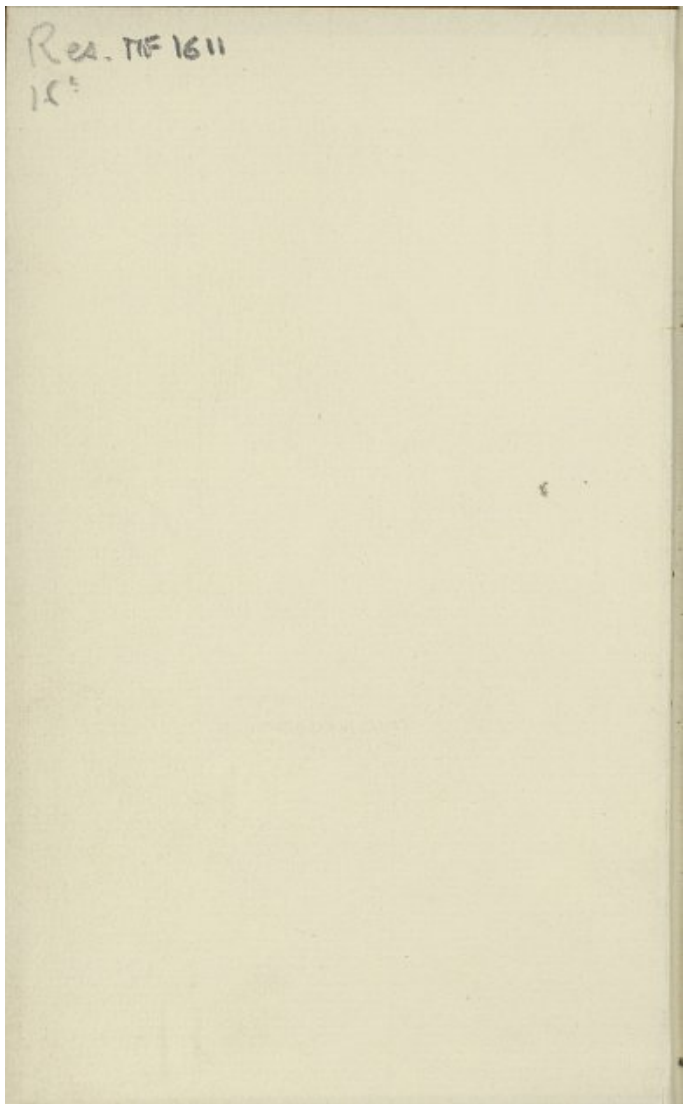
Bibliothèque numérique

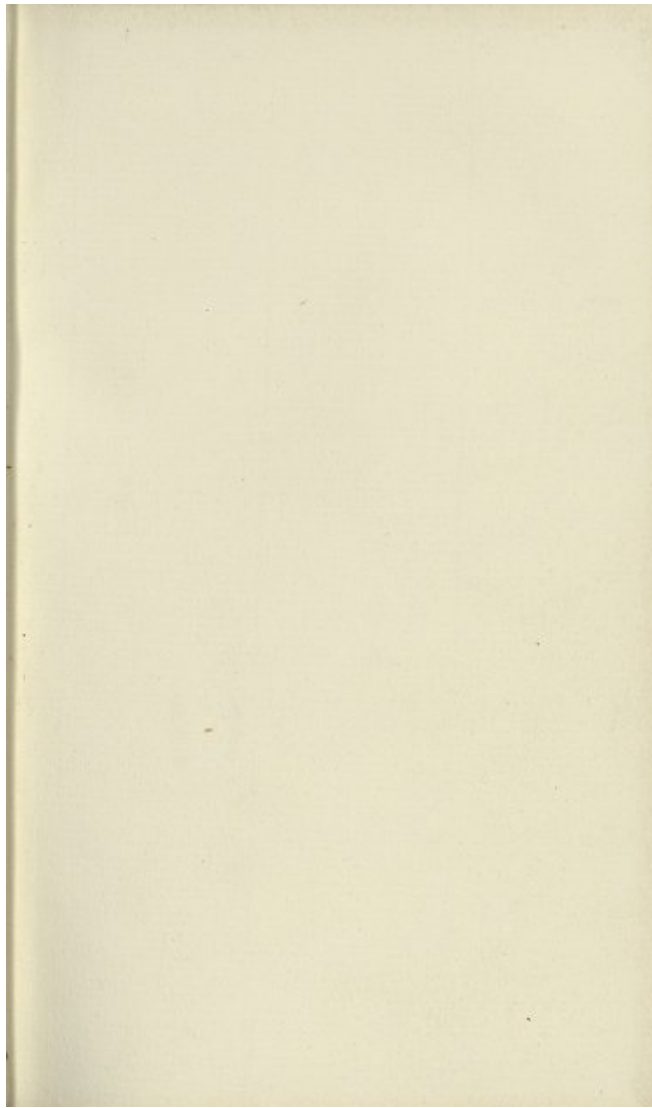
medic@

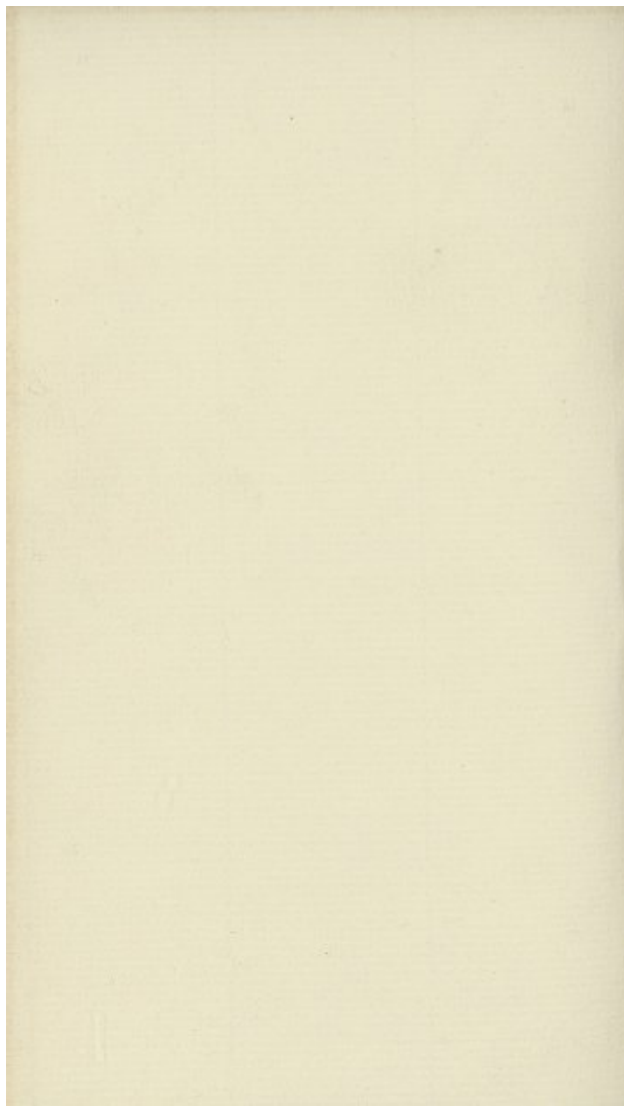
**Rösslin, Eucharius. De partu hominis,
et quae circa ipsum accidunt. Libellus
D. Eucharii Rhodionis**

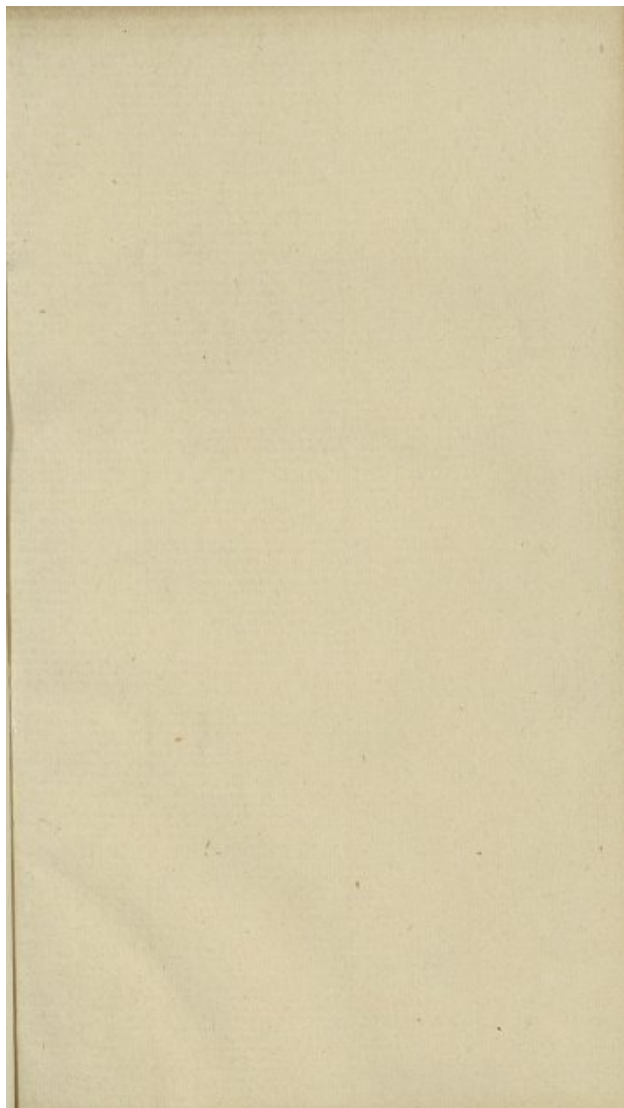
*Franc[ofurti]. Chri[stianus] Egen[olphus], 1532.
Cote : 72025*

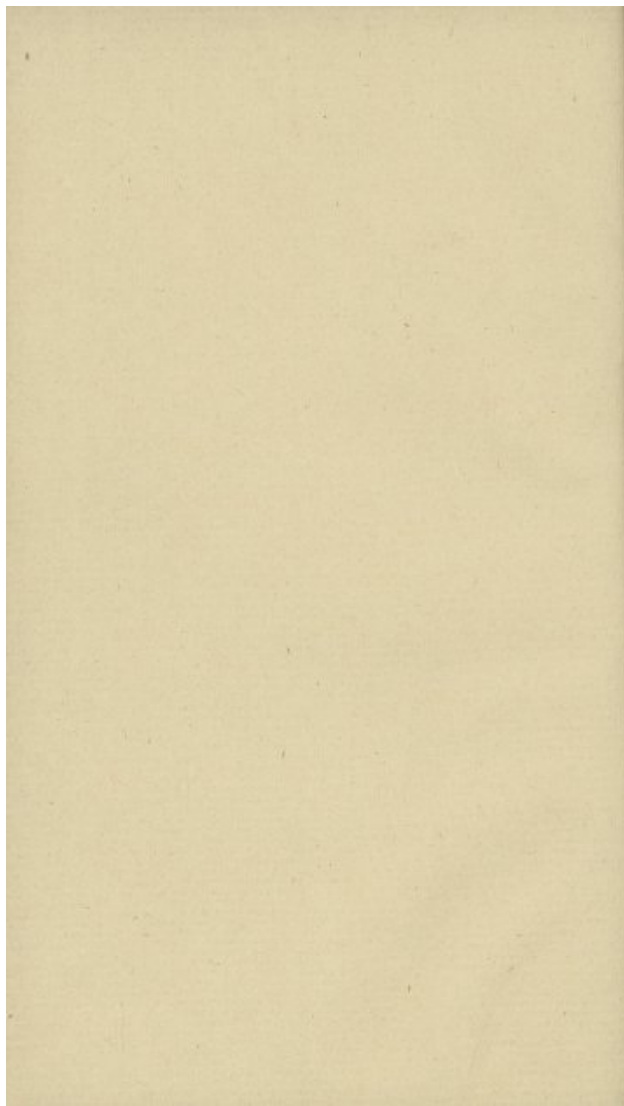


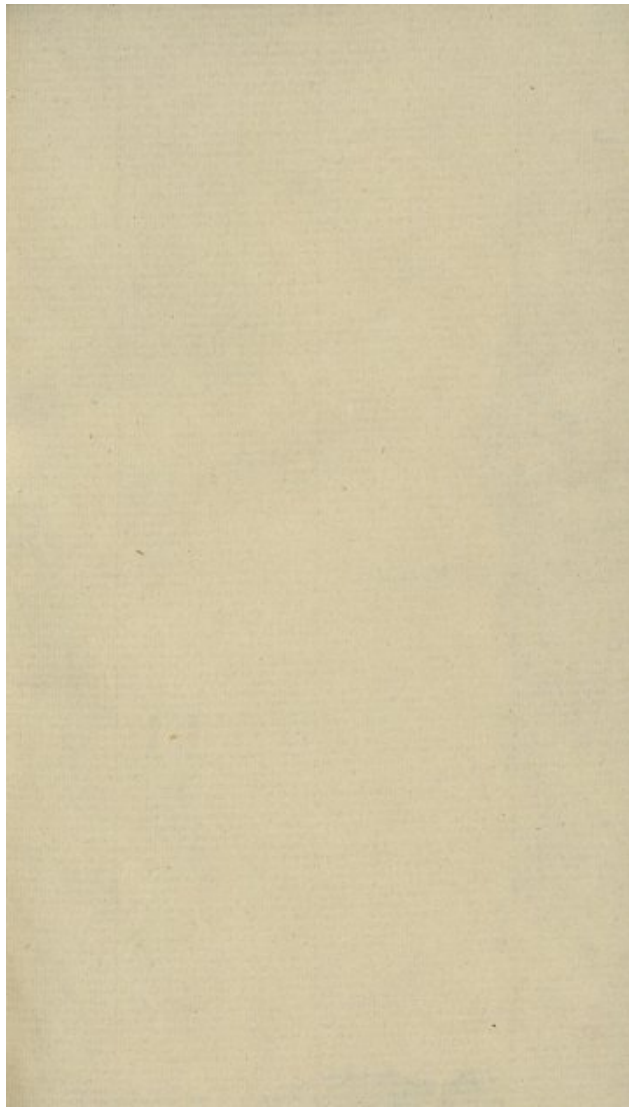


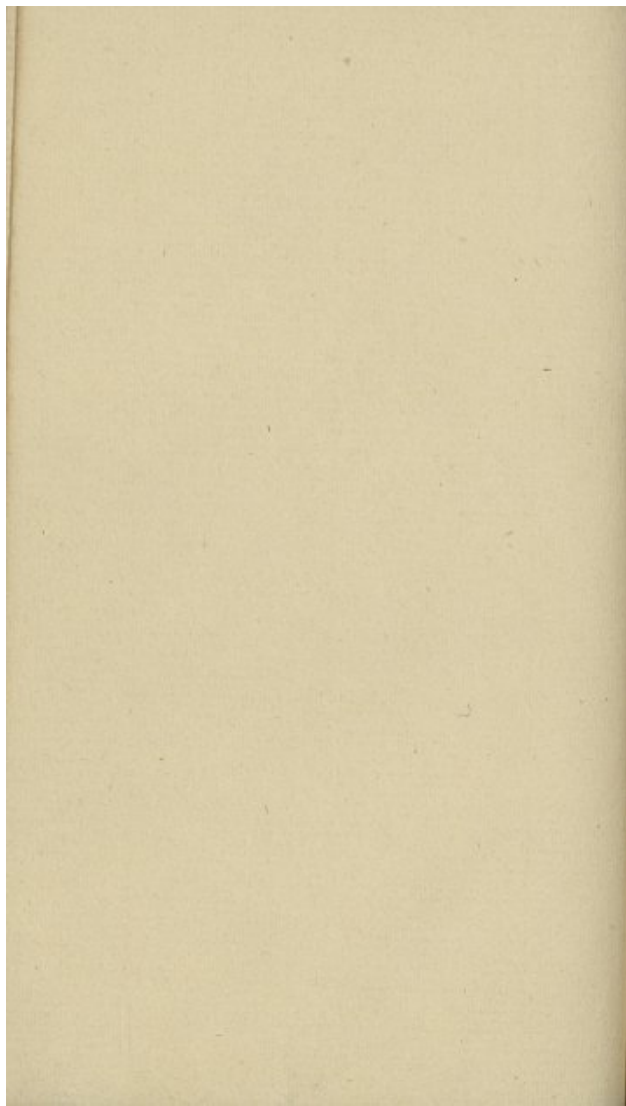




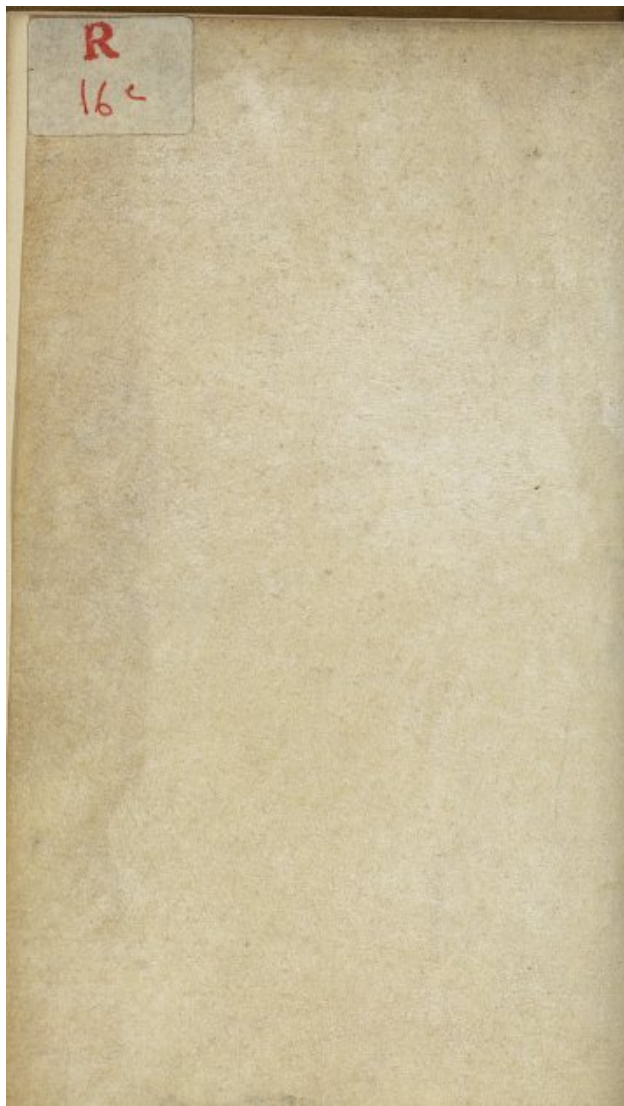




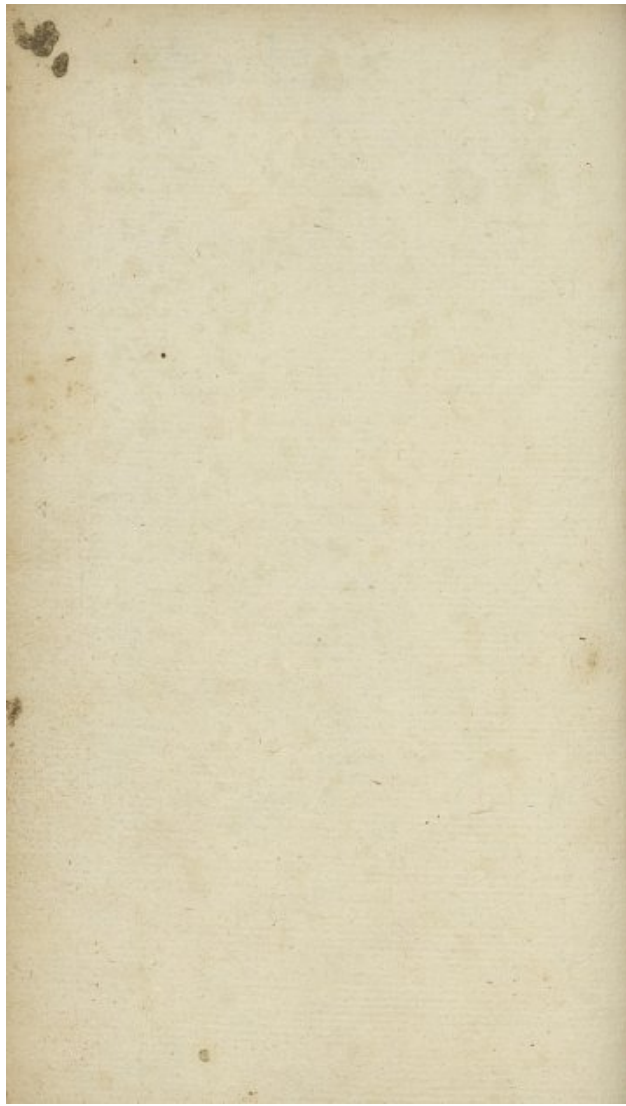


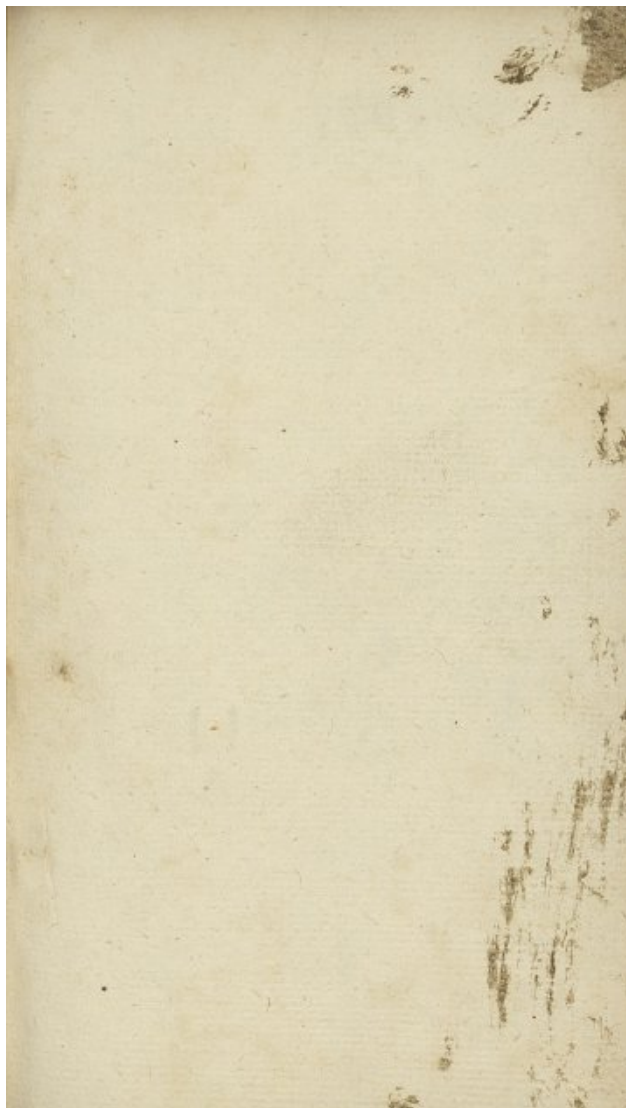


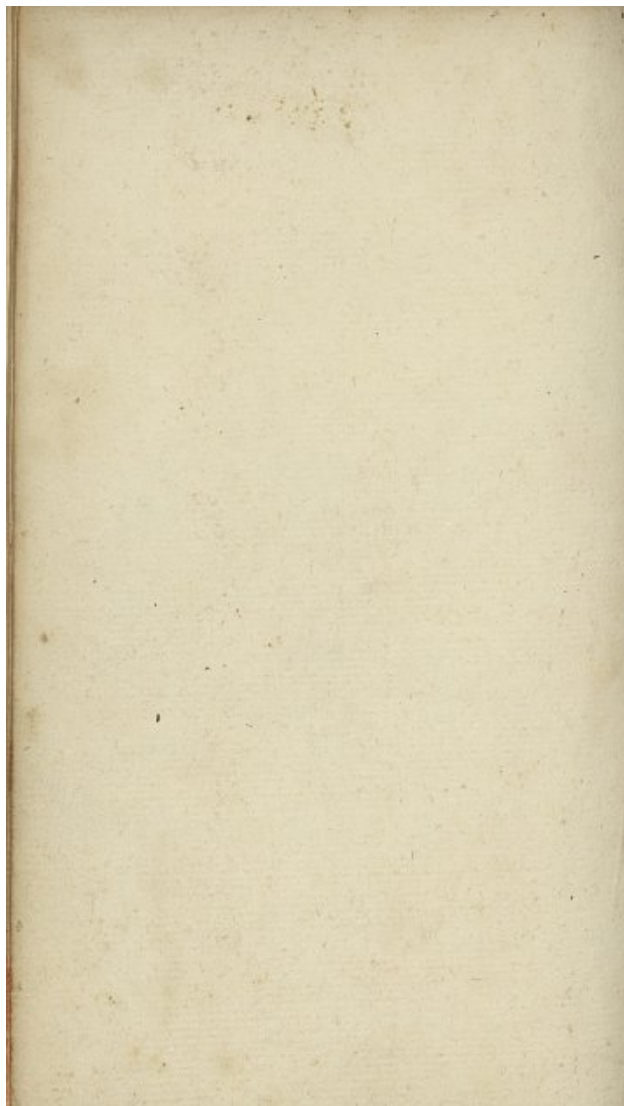




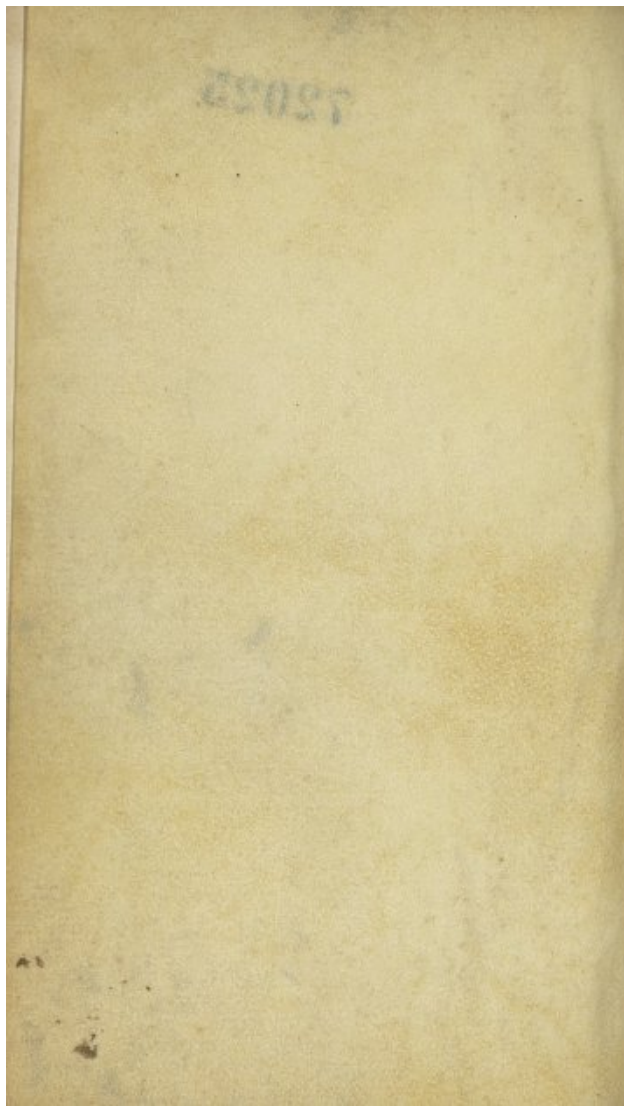
72 025



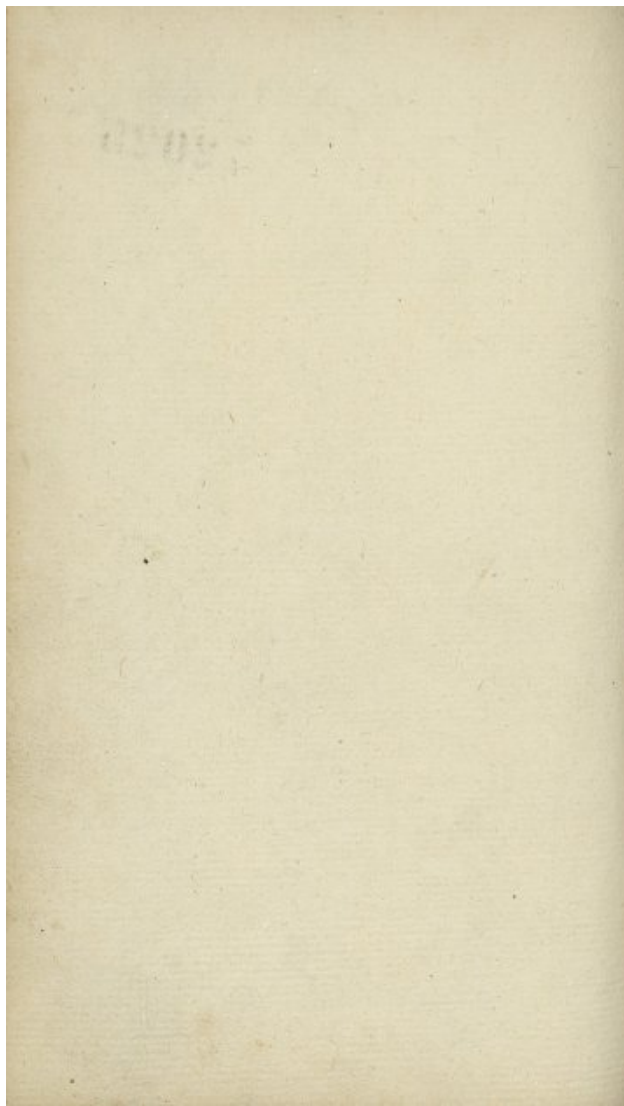


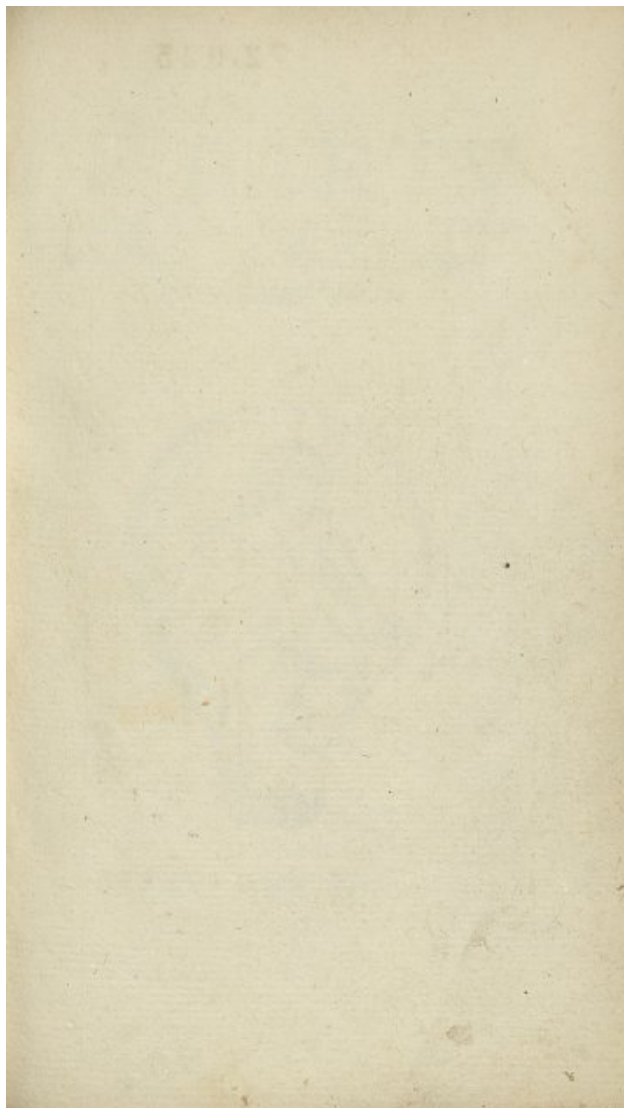


72025



72025





72,025

DE PARTV

HOMINIS, ET QVAE CIRCA IPSVM
accidunt. Libellus D. Eucharij
Rhodionis, Medici.



72.025

FRANC, Chri. Egen

ERVDITISS. VIRO D. EVCHARIO
Rhodioni, Medicinæ Licentiato peritiss. Medico
Francofurtensi. Christianus Egenolphus. S. D.
Hominem, siue primorum parentū delicto, siue alio
quopiam diuino consilio, inter cætera animãtia, ut quã
ægerrius, neque procul à mortis periculo progenerã
ri, ita quã facillime interire, si cui non satis testatum,
euentus certe ipse cotidie ponit ob oculos. Nil mirũ ita-
que, si ortũ nostrũ penitus cõsiderãtes, & uitã, uti que
nõ paruo cõsiterit, et omnis conuersationis nostræ, nõ
mediocrem sinus habituri rationem. Quare, ornatiss.
uir, ille ætus, ut opinor, olim humanitatis tuæ, cui bene sit
in Domino, genitor. Cuius in hac urbe tuet nomẽ refers
& functionẽ, libellum quendã de partu hominis, et quæ
circa ipsum accidit edidit Germanice, qui in tot mille
descriptus exemplaria, nõ mediocri parturientũ, obste-
tricũ, ac Medicorũ deniq; compendio, tota distrahitur
Germania. Eum multoties exterarũ Nationum eruditi
complures latino idiomate excudi, à me cũ plerisq; ali-
is, cõtendebãt. Germanos, quibus indies eiusmodi in om-
ni disciplina genere uenustuli exoriãtur libelli, se lõge
fæliciores causãtes. Quorũ precibus cõ alacrius, quod
ide quasi hereditario iure, ad eruditionẽ tuã, cui omnia
debeo, ac opt. parentẽ, non uulgarẽ honorem re daturũ
præuiderim, obsequutus, amico cuidã docto iuxta ac sin-
cero in latinam linguã libellũ uertendum detuli, qui uel
tua causa, quæ est uiri humanitas, id laboris læbens sua-
bit, licet à sua professione, id opus ualde esset alienum.

Qua

Quāquā, ut ego puto, ob hāc rēsonem, nō minus illi se Latini, quā Germani tuo parenti de aditione Germanica debere fātebuntur. Vale. Anno. 1532.

PROLOGVS.



Osteatq̄ Coelestis ille rerum omnium parens Deus, secundum ineffabilem suam prouidentia hominem ab initio creatum, aeternae uitae atq̄ foelicitati destinauit, non satis ille quidem habuit, corpus hoc sensibus ac membris aptū atq̄ perfectū ut est ex nihilo creasse, nisi etiam eas insuper dotēs illi adderet, quibus ea quae ad alendum & conseruandum illud pertinent, inuenire, atq̄ dijudicare posset. Proinde pro summa illa sua erga nos beneuolentia, mentem ac rationem, nobis indidit, quibus quod ad coelestia pertinet, ad ipsum q̄ proxime accederemus, diuinitatisq̄ tanquam participes essemus, & quod ad curam nostri atq̄ humani corporis spectat, omnia quibus ad alendam & custodiendam hanc uitam indagare atq̄ cognoscere possemus. Nam

A ij

& hinc arbitror tot præclariss. hominum
ingenia, non solum in his inferioribus atq;
terrenis rebus circa plantarum, ac seminū
potestates atq; naturam occupata fuisse,
uerum etiam in cœlum usq; sensibus, atq;
cogitatione ascendisse, syderumq; rationes
ac motus, ipsamq; totius uniuersi harmoni-
am & effectum per scrutādo, quid quoquo
modo hominum vitę atq; incolumitati con-
ferret aut contra noceret, multiplici studio
atq; diligentia didicisse. Tales enim vide-
mus vetustissimum quidem illum Hypo-
cratem, & qui post eum secuti sunt, Galie-
num, Auicennam, Rasim, atq; alios, quos
hic numerare necesse nō est, qui beneficio
atq; virtute Dei, consq; euaserunt, ut quę
cunq; vel ad præseruandam vel ad restitu-
endam vitę humanę incolumitatem, ne-
cessaria foret, ea & ingenijs deprehendisse
& ipsa omnibus præstitisse viderentur.
Quorum quidem exemplo, cum omnes
nos, qui eadem illa studia ingressi sumus,
ea quę ab illis prodita, & accepta sunt, alio-
rum vsui atq; vtilitati, quantū fieri potest
tradere debeamus, equidem turpe mihi fu-
turum

turum putavi, si non pro mea quoque facultate, humanae vitae atque incolumitati aliqua parte profuissem, praesertim cum non omnibus tot ac tanta illorum volumina evolvere liceat, & nostrorum temporum malignitas, doctorum Medicorum copiam non passim aut semper praebet. Porro cum multa sunt, quorum cognitio his temporibus ut rara, ita valde necessaria est, tamen in parte aliqua documentum studiorum ac diligentiae meae exhibere malui, quam toto opere periclitari, & ceu figulinam in dolio, ut dicitur, auspicari. Et quia in hisce regionibus, in quibus mihi hactenus vivere contigit, multa ac varia pericula circa praegnantem, earumque partum, accidere solent, quod earumque quibus obstetricandi munus commissum est, per imperitiam minus ea quae parientibus, aut ex partu laborantibus profunt, aut contra obsunt, intelligunt ac uident. Constitui breves quasdam velut commentarios super ea re componere, ex quibus meo quidem iudicio, facile omnia illa, quae obesse solent, cura praeventi, aut ea quae adversa accidere, curari atque restitui possunt.

A iij

Quamquidem meam operam non ijs so-
lum ad quos ea maxime pertinet, vtilem,
sed etiam ijs qui animum ad hęc studia per-
discēda adpulerunt, & in vniuersum omni-
bus studiosis gratam fore existimo, præci-
pue cū nihil tam deforme ubiq; sit, quam
hominem literis atq; eruditione alijs præ-
stantem, ipsum suæ generationis atq; origi-
nis rationem atq; modum nescire. Caterū
rotus hic libellus duodecim capitibus con-
tinetur, quorum quid in vnoquoq; doce-
tur, infra ex ordine subnotauimus.

Cap. I. Quo situ atq; habitu par-
tus in utero quiescit, & quot pellicu-
lis idem circumuoluitur.

Cap. II. Quod tempus pariendi, &
qui partus naturales, & qui contra
naturam fiunt.

Cap. III. De facili partu, et difficili, et
quo pacto facilitas aut difficultas hęc
cognosci potest.

Cap. IIII. Quid parientibus maxime
agendum, & quomodo ægre parien-
tibus subueniendum est.

Cap.

- Cap. V. Remedia, quæ partum adiuvant, & facilem reddunt.
- Cap. VI. Quomodo Secundina è parturientibus eximenda, si ea sponte sua non discessura sit.
- Cap. VII. Varij casus, qui circa, aut etiam post partum mulieribus accidunt, quo pacto & quibus remedijs præverti, atq; curari debent.
- Cap. VIII. De Abortientibus, & causis Abortuum, & quibus remedijs ijdem præcaueri possint.
- Cap. IX. De partibus emortuis, & quibus signis cognoscantur, & quomodo.
- Cap. X. De recens natis quomodo fovendi, alendi, & curandi sint.
- Cap. XI. De lacte, & nutrice, & quã diu infanti mamma præbenda.
- Cap. XII. De varijs morbis & casibus in quos recens nati incidere solent, & quomodo ijdem curandi.

A iij

Tradituro mihi de partu hominis, & quæ circa ipsum parientibus accidunt, necesse videtur antea quàm ad ipsam rem accedã, de situ atq; dispositione, quomodo in utero se partus habent, non nihil commone. Neq; enim facile quæ consequuntur, intelligi possunt, ubi causas & principia ex quibus quæque nascuntur, ignoramus.

QVO SITU AC HABITU, PARTVS
in utero quiescit, & quot pelliculis idem circumuoluitur. CAP. I.

Partus igitur in utero ad hunc modum se habet. Principio ipsum quidem caput, in genua pronum decumbit, manibus inter genua & caput utrinq; insertis. Deinde vultus & os in genua ita obuersa inclinatur, ut nasus quidem inter genua dependere, oculi autem, uterq; alteri genuum prope modum impressi videantur. Quæ cum ita sint, totus quidem partus ad interiora uteri aspiciens, & tantum non supinus recubans, formam Sphæræ, in se reflexus, & incuruatus, habitu suo exhibet. Porro circūdant

dant atq; muniunt partum, tres tanquam folliculi, quorum primus reliquos duos, ipsumq; partum inuoluit, defenditq; à malis humoribus, quæ post cõceptum ut superflui & inutiles ex Menstruis restitere, qui neq; ad alimenta partus, neq; ad incrementum aliquid conferunt, sed inutiles atq; ociosi herēt inter Secundinam (ita enim primū hoc inuolucrū vocant) & locos quos vulgo matricem dicūt, donec partus egeratur. Tunc enim inter pariendum vnā cum partu et Secundina, hi quoq; pellūtur, et expurgantur. Atq; hanc Secundinam necesse est, ut partus egeratur, ab obstetrice dissolui, perinde ut in sequentibus trademus.

Proximum folliculum, vulgo Biles vocāt, hoc inferiora partus, ab vmbilico usq; integuntur. Estq; varijs ac multis rugis impeditus, & velut interseptus. Quem ideo summus ille parens lacunosū ita & receptibus densū reddidit, quo, quicquid acerbis humoris, vt sunt lotium, sudor, et id genus alij, circa partū, colligitur, id omne innocuum vt esset, neue ad partum penetrando, ipsum exulceraret.

A v

Secundo hoc inuolucro ceu quadam de-
riuatione aliorum diducitur. Etenim
quamdiu in utero partus est, lotium emit-
tit, non per debita membra, sed per venam,
quæ de umbilico ad id prominet, ut humo-
res illos in secundi folliculi riuos, & lacu-
nas deiciat.

Tertium uero inuolucrum atq; intimū,
rursum hoc totum quidem partum inuol-
uit, ac tuetur aduersus sui ipsius lotium &
humores, & non duritiem secundinæ disti-
net, ne quid ea durius aut uolentius partui
impressa, nocere possit. Et hoc ut Alber-
tus ait, ab obstetricibus, armatura concep-
tus; ab Auicenna autē Abgas appellatur.

Atq; hæc de habitu atq; inuolucris par-
tuum tradidisse hoc loco, satis ut puto fuerit.

QVOD TEMPVS PARIENDI, ET
qui partus naturales, & qui contra naturā fiunt.
CAP. II.

Poste

Postquam igitur tempus pariendi appetit, id quod fere post nonū mensem fit, hebdomadis à conceptu circa quadraginta exactis, hæc plerumq; pregnantibus signa accidunt, ex quibus pariendi laborē instare cognoscunt.

Principio dolores quidam circa ilia et inferiora vmbilici, & ex aduerso in tergo oriuntur. Deinde fœmora & quæ proxima genitalibus sunt, iisdem doloribus grauantur. Mox inflammari incipit, postremo eadem intumescit, humoribusq; exundat, ut facile eius rei significationem prægnanti, de se relinquat.

Quæ quidem signa posteaquam prægnantibus eueniunt, & quæ genitalibus proxima sunt, protinus intumescunt, ipsum pariendi tempus adesse, sciendum est.

Duplices autem partus sunt, quidam secundū naturam, quidā contra dicuntur, Qui secundum naturam sunt, suo ac legitimo tempore, deinde iusto ac debito modo egeruntur.

Legitimum enim tempus nonus, ut plurimum, mensis est. Tamen nonnunquam fit ut septimo mense quædam pariant, & partus ipsæ vitales sint.

Octavo uero mense si qui gignantur, ut hoc quoque interdum fieri videmus, eorum vita aut nulla, aut perquam breuis est, ut Auienna quoque testatur.

Modus autem qui naturali partui proprius est, eiusmodi esse debet, ut, quem admodum Albertus Magnus tradit, partus in hunc modum egeratur.

Primum, ut caput præcedat, sequatur ceruix & humeri, manus autem lateribus applicate, et recta in pedes usque extente, cum ipsæ ultimo edantur. Tum autem facies atque oculi infatis aduersa, ac totus uentri supinus, ac ore in cælum aspiciente nasci debet, cuius rei exemplum pro-

xima Figura exhibet.

Nam



Nam ut Albertus tradit, et à nobis ante
quoq; memoratum est, partus in vtero ita
se habet ut antequam pariendi tempus ad
uenit, ad interiora vteri conuerso vultu se
deat, suoq; pectore tergū matris aspiciat.
At vero vbi iam in lucē edendus est, tem-
pusq; pariēdi adest, resupinus inuertitur,
ita vt capite terram versus statuto, pedi-
busq; in sublime erectis, iam non amplius
tergū matris, sed partem qua exiturus est,

aspiciat, ex quo deinde fit, ut vultu atq;
ore supino, ut diximus, cum secundum na-
turam progreditur, egeri debeat.

Alterum autē quod ad naturalem mo-
dum pariendi attinet, hoc est, ut in exitu
partus longius non moretur, aut subsistat,
sed statim ac facile & ceu vno quodam im-
petu egeratur.



Partus

Partus vero contra naturam fiunt, si qui
tunc, uel eo tempore quo non debent, uel
modo alio quam quo diximus eduntur. Aui
cenna tamē eos partus qui pedibus primo
egeruntur, manibus in aduersos pedes, ex
parte, qua iīdem pinguiores esse solēt, mu
sculicq; dicuntur, extentis ut in hac figura
apparet, non naturales quidem appellat,
sed tamen naturalibus proximos, propte
rea quod non adeo periculosi, atq; cæteri,
qui contra naturam fiunt, soleant esse.

DE FACILI PARTU ET DIFFICILI,
et quo pacto facilitas aut difficultas hæc cognosci
potest. CAP. III.

ATque hoc loco sciendum est, quod se
penuero varię difficultates ac peri
cula circa parientes incidunt, cuius rei cau
sas ordine prosequamur. Primo quoties
matrix angustior est, & mulier ante duode
cimū annū concepit, id quod aliquando sed
tamen raro contingit. Deinde ubi matricis
os siue exitus naturali aliqua ratione acce
dente, aliquo morbo, ut sunt Apostemata,

exulcerationes, ulcera, mariscę, et id genus alia, coartatur, siquidem ex his causis fit interdum, vt matrix nisi cum summo dolore aperiri, partumq; dimittere non possit.

Tertio cum accidunt vesicę Apostemata et intestinis vlcera, aliaq; his similia, cui matrix compatitur, non potest facilem partui exitum præbere.

Quarto, quod interdū circa posteriora eueniunt vlcera, fissurę, ac tumores Hemorrhoidum venarum, siue obstructa aluius, ex quibus fit, vt mulier coniti facile nequeat, & ita matrix certo suo officio destitatur.

Quinto, si mulier imbecillior paulo est, aut complexionis inualide, si natura frigida, si adolescētior, si grandior, si pinguior, aut contra nimis gracilentia, si nunquā antea peperit, si formidulosa, aut morosa nimis est. Ex his enim causis euenit, vt intrastabilis eadē fiat, ac mobilis, nunc huc, nunc illuc discurrat, quę res partū difficilē utiq; & asperum efficit.

Sexto, tanquam generale hoc sciēdum est, mares facilius semper, q̄ foeminas pari.

Septi

Septimo ægrum atq; difficilem partum
illud quoq; facit, si quod interim fit, partus
maturior, aut plenior est, quã ut facile clau
stra locorum transire possit, aut contra si
lenior & tenuior est, vt ex eo minus aut tar
dius se conuertat, parumq; enitendo cedat.



B

VIII. Si geminos pariat mulier, aut alioqui partus ipse monstrificus est, ut cum unū corpus duobus capitibus, nasci cōtingit, quale fuit quod superioribus annis in ditione vuerdenberga, hac (quā adpictam uides) formā, natū est. Aut contrā si partus lænis aut lubricus est, ita ut interenitendum citius, quā opus sit elabatur.

IX. Quoties non suo modo, atque legitime partus egeritur, ut cum ambobus pedibus aut genibus simul, aut altero pedetantum emergit, aut cum primo pedibus profertur, manibus in sublime erectis, & quod omnium periculosiss, est, quoties aut latus, aut tergū, aut podex inter claustra apparent, reliquis, quæ prima conueniebat e di, intus cessantibus. Item cum nascentibus geminis, ambo pedibus, aut alterum pedibus, alterum capite simul prodeunt. Cuiusmodi periculosi modi varie ac multi accidere possunt.

X. Aggrauatur partus, quoties abortus quarto aut quinto post conceptum mense cōtingit, eo enim tempore claustra
ad

adhuc firma inter se atque ualide constrin-
guntur, ut Galenus ait. Aut rursus, quoties
partus in undecimum mensem usq; , prop-
ter suam ipsius, aut matris aduersam uale-
tudinem, protrahitur.

XI. Periculose parit quæ partum in
utero emortuum gerit, propterea quòd is
neque uerti facile neque moueri ad exitū
potest, aut cum partus in utero non mor-
tuis sed imbecillior tamen est, et ægrotus,
ut ipse exitum suum promouere, aut adiu-
uare non possit. Quod ex his signis facile
animaduertitur, si prægnans longo tempo-
re ualetudinaria fuit, si fluxu uentris, aut
mensium diuturno atque insolito post con-
ceptionem laborarit.

Item si à primo conceptionis mense sta-
tim mammillæ expressæ lac emiserint.

Præterea si partus in utero, suo tempo-
re non mouetur. Nam emortui in utero
partus signa, & quo modo iidem pellendi
sunt, infra capite nono docebimus.

xij. Periculose paritur, quæ secunda fir-
mior est, nec facile rumpitur atque exitū
partui præbet, aut contra cū eadē mollior

B ij

atq; tenerior est, anteaq; rumpitur, quam partus conuertitur, aut ad egerendum aptus est. Tunc enim collecti circa illam humores, citius abeunt, quam tempus parienti postulat, partuiq; sua & iusta humiditas atq; lubricitas quibus adiuuari debebat subtrahitur.

XIII. Impeditur partus nimio frigore, nimioq; calore. Quando videlicet pragnans nimio gelu et siccitate aeris constringitur, claustraq; locorum ex eo coarctantur, quae plerumq; accidere solent, ventis gelidis atq; siccis spirantibus. Aut vicissim quando pragnans nimio estu laborat, is enim et matrem & partum debilitat, atq; ita enervat, ut neq; hic mouere se, neq; illa ad parientum recte eniti possit.

XIIII. Difficilem partum illa quoq; reddunt, si pragnans consuevit vesci ijs rebus quae exiccant atq; constringunt, qualia sunt mespila, castaneae, sorbae, accatiae, milium, oriza, vitrum nigrum, constringens.

XV. Si pragnans post quintum a conceptu mensem balneis utatur frigidis, aut ijs quae alumine, vel ferro, vel sale tempera

ta

ta fuerint, aut etiam in quibus ea quæ con-
stringunt atq; coarctant, cocta aut macera-
ta sunt qualia sunt glandes, cortex ex quer-
cu, glandium caliculi, gallæ, granatorum
cortex, quæ et psida, dracontiu, pentaphyl-
lum, tormentilla, rosæ, mespila, pyra sylue-
stria, poma matiana, lapides vsti, & his si-
milis.

XVI. Si prægnans mœsta plerumq;
fuit, aut valetudinaria, si fame atq; siti affec-
ta, nimiaq; insomnia exhausta sit.

XVII. Si prægnans partu appeten-
te, grauiter olentibus vsa sit. Attrahunt
enim illa matricem, quæ quo magis attra-
hitur, eo plus partus impeditur.

XVIII. Si prægnans doloribus affi-
citur, qui non ad inferiora vteri descendunt,
sed supra vmbilicū herent, aut retro in ter-
gum residunt.

XIX. Si priores partus quoq; cum
difficultate atq; negotio multo egesti fue-
rint, neq; enim tunc posteriores faciliores
erunt, quippe consuetudine iam firmata
grauitate.

At contra signa facilis & expediti par-

B iij

tus sunt, quæcūque superioribus contraria atque diuersa sunt, ut cum prægnans priores quoque partus facile ac sine magno negotio egerit, cumque pariendi tempore modicis ac lenibus doloribus, uexatur, aut si magnis uexetur, illi tamen non resistent in superioribus, sed ad genitales partes descendant.

Porro in partu difficili signa, quæ securitatem atque felicitatem parienti promittunt, hæc sunt, inquietudo, & agitatio partus in utero, & cum dolores semper ad inferiora, antrosum uersus recurrunt, præterea cum paries ualida est, neque difficileter anhelatur, recteque & fortiter eniti potest. Mala uero hæc portendunt, quoties paries frigidum desudat, et uenarum pulsus commotior est, ipsaque inter laborandum deficit. Hæc enim præsentaneæ mortis indicia sunt.

QV I D P A R I E N T I B V S M A X I M E
agendum, & quomodo egre parientibus subueniendum sit.

CAP. IIII.

PRoinde qui subuenire uolent partibus difficultibus atque ægris, de quibus proximo capite diximus, eos necesse erit.

ca

ea quæ deinceps trademus obseruare. Ac primo quidem prægnantem oportet, duplici diæta uti, altera per mensem proximū ante partum, altera in ipso partu, hoc modo. Principio omnia ea uitanda illi, fugiendaque sunt, quæ partū impediunt, si modo illa uitari poterunt. Nam si qua uitari omnino nō possunt, ut quæ uicia natura aut alia quauis causa inoleuerūt, istum remedia tum aliqua adhibenda sūt, quibus quantum fieri potest, leniora, aut minus noxia reddantur. At uero si quod periculum ex matrice, aut genitalibus, aut exulcerationibus, alijsque id genus uicijs, quibus claustra locorum contrahuntur, exitusque partus impediūtur, incidat, medicandum illi erit, ante quam tempus pariēdi appetat, & chirurgi adhibendi qui eo uicio prægnantem quantum fieri potest, subleuent. Eodem pacto si qua uesicæ aliquo morbo laboret, ceu sūt, calculus, exulceratiōes, strāguria, aut si qua ex ficibus, inflationibus, apostematibus, male affecta foret, curandum est, ut medicina per tempus illi admoveatur.

Item si prægnans ita constipata foret,

B ññ

vt facile aluum purgare non possit, & adu-
sta materia penes illam remaneret, debet il-
la proximo ante partum mēse, ijs rebus ve-
sci, quę leniunt atq; dissoluūt. Qualia sunt
poma cum saccharo frīxa, si ea ieiuna, ac ma-
ne absorbeat, ac deinde ciathum vini meri
aut cum succo malorum dulcium tempera-
ti, ebibat. aut si mane ac vesperi ficos edat.
Rursus eadem hæc abstinere debet ijs quę
consolidant atq; restringunt, qualia sunt,
quę torrentur, aut assantur, præterea ori-
zum, oua dura, milium & his consimilia.
Quod si necessitas amplius poscat, potest
eadē uti clystere, leni tamen, & iure ex pul-
lo aut elixa carne, temperato. Potest item
medicamento aliquo leni uti, quod demul-
ceat, atq; molle faciat.

Item suppositoria admouere licet de sa-
pone & larido vel vitellis ouorum tempe-
rata. Quod si prægnās appropinquāte par-
tu, debilis ac languida fuerit, confirmari ea
debet cibo, potu, & electuarijs nobilibus.
Atq; ab eo quidem tempore, prægnanti
omnia facienda, quę illam ad pariendum
aptam, idoneam atq; sufficiētē reddant.

Omnia

Omniaq; ea adhibere illa debet, quæ uel laxant, uel leniunt, uel molle faciunt, uidelicet ut genitalia ipsius relaxentur ac speciosa fiant, facilemq; exitum partui præbeant, idq; præcipue in adoleſcētioribus fieri decet. Nam grandiores quæ sunt, in ijs genitalia, atq; uulvæ, duriora ficcioraq; sunt, ob quam causſam hæc uti debent calidis atq; humidis, quæ lene atq; lubricum reddant, quæ uel ore ſumuntur, uel infra genitalibus locis ſupponuntur, uel extra fomentorum aut unguentorum modo adhibentur, quale fuerit pingue ius, ex carne elixa, aut pullo ſaginato, aut capro. Genitalibus autem adhiberi debent hæc, adeps gallinacius, anatum, atq; anserum, præterea oleum, quod cumq; mollificat, viscositas granorum cidonii, ſeminis lini, Ibiſci, ſeni græci. Potu autem uti prægnantem decet, uino benedicto, eodq; aqua mixto, inſuper uictus rationem habere debet, ut ijs potiff. uelcatur, quæ humectent, non autem pinguefaciant, contra illa uitet, quæ exiccant, astringunt, contrahunt, atq; coarctant, & hæc proximo ante partum menſe. Sub partum autē,

B v

quando uidelicet dies circa decem aut non
multo amplius super sunt, et quæ pregnans
est, difficultatis aut doloris non nihil lentis-
cit, debet ea quotidie calidis aquis lauari, &
id sepius quàm longius, ne nimis ex ea re
languescat. Atque ibi paulo ultra umbilicū
mergi debet, ita tamē aqua temperata, ut in
ea sint quæ lene ac molle reddunt, ceu sunt
maluæ, Ibisus, Camomilla, mercurialis,
capillus ueneris, semen lini, semen feni græ-
ci, & id genus alia. Quod si ex imbecillita-
te corporis, calidas aquas ferre non possit,
spōgia tum, aut panno aliquo, aqua illa ma-
defacto, pedes, item genitalia & claustra il-
lorū & lumbos abluere, non inutile fuerit,
ijsdem autem temporibus hypocaustorū
balneis, ac publicis abstinere debet quòd ea
tunc debilitare atque languidas facere sole-
ant.

Ceterum ubi ad hunc modum, se laue-
rit, tum demum pinguedines eas, quas su-
pra commemorauimus adhiberi conuenit
ijsque ipsis, aut pingui aliqua medulla, ter-
gum, ilia, umbilicus, latera, & quæ proxima
genitalibus sunt, defricari, ungiq; debent.

Præ-

Præterea è re prægnantis fuerit, supradictas pinguedines ipsis genitalibus infundit, Ac illam quidem ipsam, supinam atque in dorsum iacētē, mediumque corpus paulum in sublime iactātem, quo infusa facilius introrsum recipiantur, spongia uel lana uel sacculo clysterico, pingnia atque ungenta illa quæ diximus instillare. Et hoc precipue, si matrix arida atq; sicca, aut ipsa prægnās corpore macro atq; gracilēto fuerit.

Proderit autem & suffire genitalibus musco, scilicet, ambra, galliamuscata, quæ prunis imposita gratū ac suauem odorem præbent, quo & loci ipsi aperiuntur, & infra uorsum attrahuntur.

Et, quod supra quoque monuimus, uictus rationem in primis habere prægnantē decet, ut ipsa uescatur, quæ uegetent atq; confirmet, melioribusq; semper quam pluribus uescatur, uino autem suauis ac bene sapiente utatur, præterea mediocriter corpus exerceat, agendo, mouendo, eundo, ac stando aliquanto plus quam alio qui consueuit. Hæc enim partum

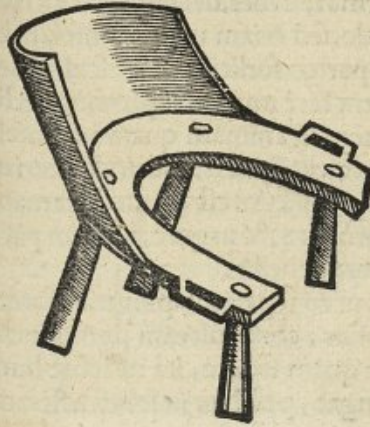
promouent, & ad egerendum adiuuant.

Atq; hæc quidem diætæ eius descriptio est, quã ante partum mense proximo aut longius, prægnantibus obseruandam esse diximus. Altera est, quam sub ipsum pariendi tempus necessariam esse ducimus, cum prægnans doloribus grauari, & humores qui hactenus circum locos collecti steterant, ad genitalia profluere incipiunt. Atq; huius quidem ratio duabus partibus continetur. Primo vt quæ facilem partus reclinationem atq; exitum reddunt, procurantur. Deinde vt accidentibus doloribus atq; laboribus subueniatur. Atq; huc quidem pertinet, vt prægnans aliquantisper, ad horam scilicet, aut circã resideat, deinde resurgens scalas sursum deorsum itando atq; alte clamando, sese agitet. Præterea conuenit aliquantisper anhelitum quoq; retinere & cohibere, quod ea re intestina coguntur atq; deprimuntur. Nec non & medicinam eam quam infra describemus, sumere prodest, ea siquidem partum impellit, & ad egerendum promouet.

Cæterum ubi iam prægnãs, matricẽ la-

xari

xari, atq; dissolui, humoresq; largius manere sentit, tum demū reclinari aut resupinari debet, ita ut neq; stare iam, neq; prorsum iacere videatur, ipsumq; caput resupinum pendentis formam magis, quam iacētis præbeat. At quam quidē rem, in quibusdā regionibus, ut in Gallia et Germania superiori, obstetrices peculiaria sedilia habent, quæ & ab humo non altè distant, & excaviata ita sunt, ut facile, quæ debent, transmittant, & reclinantem tergo accipiant, quarū forma ferè est talis qualem hic adpinximus.



Itaq; cum partus iam instat, debent ea
sedilia à tergo pannis atq; lacinijs expleri,
& densari, quę obstetrix, reclinata iam pa-
riente, nunc in dexteram, nunc in sinistra
uerfabit. Ipsa uero obstetrix ante prægnā-
tem sedeat, diligenterq; obseruet quantū
ac quatenus se partus moueat. Deinde
membra prægnantis ac uterum manibus
suis, oleo tamē ante amigdalino, aut quod
lilio albo temperatū est, perunctis, regat,
& qua commodiss. erit, ueluti gubernet.

Parentem quoq; obstetrix docere atq;
confirmare debet, nec cibo potuq; recrea-
re modo, sed etiam uerbis consolari, bonā
spem partus foelicis, aut masculi, eo enim
gaudent ferē mulieres, promittere. Iube-
re autem ut animam quantum potest re-
primat atq; cōtineat, ac deinde uteri quod
supra umbilicum est, id molliter manibus
comprimere, & urgere, id enim partū ad
inferiora depellit.

At uero si pariens pinguior foret, aut
carnosior, conuenit eam potius inclinātā
iacere quā sedere, ita ut frōte humum
contingat, pedibus in se retractis atq; re-
curua

curuatis, quo uidelicet eo pacto matrix ur-
geatur impellaturq; . Deinde ipsa genita-
lia conuenit, oleo candidi lilij intus perun-
gi. & si necessitas poscat, non uereatur ob-
stetrix ipsa illa manibus cōtingere & clau-
stra parientis relaxare, id enim ad celerit-
tatem rei maxime pertinet.

Cæterum hoc cauere debet obstetrix,
ne ad labores adigat parientem prius,
quàm partus se exhibeat atq; uidentum
se præbeat. Antea enim quàm hæc fiunt,
irritus labor est, qui à connitente suscipi-
tur. Et parientes labore conficiuntur, ut
cum postea laborandum fuerit, sufficere
labori amplius nequeant.

Porro ubi iam in labore pariens erit, &
iam Secundina, in qua partus inuolutus
est, in foribus apparet, sciendum est par-
tum ipsum appropinquare. Itaq; si ipsa
secundina sponte sua rumpi cesset ac neget,
obstetricis erit, illam unguibus leniter in-
fricare &pscindere, aut si hoc comode nō
possit, apprehensā inter digitos, forpice aut

cultello leniter incidere, ita tamen, nequid
eo vulnere partum perstringat. Quo fa-
cto profluuium humorum, de quibus ante
dictum est, fiet. & ipse partus protinus cō-
sequetur.

At uero si quo casu accideret, vt secun-
dina prius ab obstetrice incisa, et aquarum
profluuium exhaustum omne foret, quam
tempus & res postularent, ita vt genitalia
parientis exiccata iam essent, ipseque partus
nondum planè ad fores, & exitum reclina-
set sese, moramque res aliquam factura vi-
deretur, tunc necesse erit, oleum Lilij candi-
di, aut pinguedinem liquatam, eaque leniter
tepefacta genitalibus parientis infundi, quae
exitum lenem atque lubricum reddant. Prae-
cipue tamen in his difficultatibus prode-
rit, albumen ouis una cum vitello, genitali-
bus infusum. Dandaque opera vt quae sternu-
tatione prouocent, parienti adhibeantur.

Quod si partus ipse grandior foret, aut
ipsum caput partus in foribus hereret, ob-
stetrici conuenit, claustra matricis relaxa-
re, & molliter manu admota, eaque oleo seu
pinguedine, quarum antea mentionem fe-
cimus

timus peruncta, dilatare. Similiter, si femina uel gemelli partus forent, cum oleo pro ut supra monuimus, agendum est. Atque hæc omnia de partu naturali dicta uolumus, ut delictet, cum caput à principio, & deinceps reliqua membra sequentur, ut supra cap. tertio traditum à nobis est, & hic iterum in hac imagine cernerelictet.



C

At uero ubi partus contra naturam egerit, quale fit, si pedes priores egerantur, manibus in musculos pedum demissis, ut in hac figura cernere est.



Ibi tamen necesse erit obstetricem omnem operam atque curam adhibere, si possit unguendo atque demulcendo brachia manuumque partus, regere atque ita gubernare, quod immotis illis manentibus una cum pedibus molliter prodant.

Qua

Quamquam multo satius foret, si qua fieri posset, ut obstetrix huiusmodi primo prodeūtes pedes, sursum uersus, iterum remoueret, quo uidelicet ipsi pedes ad umbilicum usque retro ascenderent, caputque secundum tergum parientis inclinatum, denuo cōuerteretur, tum enim sine periculo partus ac naturaliter denuo ut superiores, egeri posset. Rursum cum partus hoc modo progreditur, ut pedes ambo priores quidem exeundo sint, manus autem non ut supra, pedum musculis applicatae, sed in sublime erectae fuerint, tum obstetricem oportet operam nauare, ut manus



CII

si quæ possit, reducat, et in locum debitum redigat, præcipue autem hoc elaboret, ut totum partum conuertat in hunc modum quo hic depictum uides. Quòd si hoc non potest, excipiendi quidem pedes erūt, manus autem in locū, & ad latera, quā aptiss. id fieri potest, redigendę. Quòd si neq; hoc potest, tum demum pedes ipsi, ut ij quidē priores exerunt se, lineo aliquo uinculo colligari debent, atq; ita pedetentim, & quā molliss. potest, totus partus ab obstetrice, extrahi & ad exitū deduci debet. Neq; uero periculosior pariendi modus hoc ullus aliusest.



Fit

Fit autem interdum, cum partus in pedes procidit, ut alterum tantum pedem egerat, altero intus retento, ut ex præsentifigura patet. Quod ubi accidit parietem decet in tergum resupinari, ita ut pedibus sublimatis & aluo, caput reclinatum dependeat. Eoque facto, obstetricem conuenit, pedem eum qui processerat, quam mollissimum introrsum denuo, manu subigere, & recedere, deinde ipsam partem monere ut aliquoties se huc atque illuc reuoluat, donec partus legitime conuertatur, caputque foribus obuertat. Atque tum demum in solium reuocare, ac recipere, eaque quæ ad egerendum partum pertinent, persequi. Quod si uero contingat, ut partus in utero, quamuis uoluntate se matre, conuertit denuo, ac iusto modo nolit, tum obstetricem oportet, etiam alterum pedem, qui intus cessabat, ad exitum adducere, & in ordinem reuocare, partumque ita in pedes excipere, hocrum ubique obseruato, ut manus in pedum musculis demissa non disturbentur.

C iij



Rursum si partus in latus procideret, operam dare obstetricem decet, quo in pristinum locum atq; habitum illum reducat, ac deinde ad legitimam conuersionem, exitumq; promoueat.



Aut si contingat ut pedibus diuiliis aut
distortis, quale est quod in praesenti figu-
ra depingitur, partus progrediatur, cura
dum itidem est, ut pedes in unum reuocentur
atque confundantur, ac deinde partus ad
exitum, cautione tamen ubique circa manus
illa quam diximus, obseruata, deducatur.



C iii

Quod si fiat ut genibus ambobus aut alte
rotantū partus se ostendat, obstetricis erit,
partum submouere eò usq; dum in pedes
prociat, & ita reliqua deinceps, ut supra
emouere.



Rursum si altera tantum manu
se exhibeat partus, ut in hac figura cerni-
tur, non admittendus ultra partus est, sed
inserta

infecta manu obstetricem conuenit, hume-
ros partus comprehēsos sursū uersus re-
mouere, donec receptam intro manū la-
teri applicare possit, ac deinde caput, ad ex-
itū promouere. Quòd si hoc loco, manus
intro reuocata, lateri ut debet, applicari
nō possit, redeundum ad illam superiorem
formā est, ut parientis corpus reclinetur,
uterusq; in sublime efferatur eo usq; dum
partus retro labatur, eoq; ita relapso, tum
demum ad solium illa referatur, ac pariat.



C v

Si partus in manus procidat ambas, ut
in hac figura apparet, obstetricem decet
humeris apprehensis partum eousq; intro
remouere dum manus lateribus applicet,
ac deinde suo modo ad egerēdū remittere.



Si uero in podicem partus prouoluatur
eoq; pacto in foribus appareat. Debet ob-
stetrix inferere manus ac partum submo-
uere, donec in pedes procidat, atq; ita dein
de exeuntem excipere. Quamquam satius
multo esset, si fieri posset, hoc loco ita par-
tū submouere ut non in pedes, sed in caput
conuerteretur, naturaliq; modo egeretur.
Item



Item, si partus inflexa ceruice exhiberet
se, ut hic depingi uides, necesse erit retro
submouere humeros, & leniter caput suo
loco restituere. Hoc secus agendum est, si
forte in pectus procideret partus, aut aures
suo uultu exitum peteret.



Item si partus ita procideret, ut simul pedibus ac manibus sese deijceret, quale in figura praesenti videre est, tamen obstetricē decet apprehenso capite, pedes in sublime reuocare, & ita ad exitum deducere.



Contra si in pectus procideret partus retē-
tis simul ac discriminatis intus pedibus ac
manibus quale est quod hic depingitur, ta-
men insertis molliter digitis, in latere pari-
entis per obstetricem, partus inuertendus
est. Quod si totam manum inserere possit,
tum ita gubernandus & redigendus par-
tuserit, ut quæ pars, foribus prior, &
adegerendū aptior fuerit, ea comprehen-
sa, ad exitum protrahatur, quanquam, si
in capite conuerti partus possit, multo id
tutissimum foret.



Iam si euentat, ut partus simplex aut
unus non sit, sed gemini, iſq; ſimul ſe oſten
dāt. Si id quidem capite, obſtricem opor
tet alterum poſt alterū, ita tamen ut poſte
riorem e manibus non emittat, et priorem
ut eſt, conſeruet, deducere,



At uero si non capite, sed pedibus priores exeant, rursus ea danda opera est ut alterum post alterum, sed quam commodissime excipiat, eo pacto quo supra in simplicibus, docuimus.



Quod si diuerso modo ad exitum tendant, ita ut alter capite, alter pedibus se exhibeant, elaborandum pari studio obstetrici erit, ut qui prior ex ijs fuerit, eum prius educat, qui posterior posterior, ita tamen ut neuter alterum inter exitum allidat seu atterat. Quanquam si, qui posterior exit, & in pedes procidat, conuerti denuo possit, ut caput foribus obuertatur, id ualde utile foret ac tutum.

Proinde obstetricem decet, subinde genitalia parientis, tepesfacto oleo, aut uiscositate aliqua, puta fenigræci seminis, aut seminis lini, aut maluæ sublinere atq; fouere, ut & partus faciliorem ac leniorem exitum inueniat, & mater ipsa minore ærumna atq; dolore pariat. Et si qua forte contingat, ut parientis genitalia uel loci, Apostematæ aut ulcere aliquo præmantur, idq; uicium ob propinquitatem partus, leuari, aut sanari non potuerit, debent ea genitalia, siue loci, oleo, adipe, alijsq; unguentis quæ leuè ac lubricum faciunt, perfundi, uicq; ipsa quantū pro tempore fieri potest, leniri, atq; permulceri, id quod supra quo

que monuimus, ipsa que parturiens in faciem procumbere debet, quemadmodum pinguis & carnosilla, de qua supra à nobis dictum est.

REMEDIA QUAE PARTVM AD-
iuuant, ac facilem reddunt.

Cap. V.

Væ partū adiuuāt, ac faciliore reddunt, hæc sunt: principio parētem necesse est uel reclinatam sedere, uel supinam in tergū iacere, ut nos supra docuimus, & ut cuiuscūq; usus aut consuetudo feret. Deinde per hyemen & frigus, locis ubi pariens erit, cale faciendus est, per æstatem autem, uentus admittendus & refrigerandus idem est, ne inter æstū atq; laborem pariens deficiat. Præterea sternutatio excitanda pariēti est, et ea uel helleboro, uel pipere in puluerem redactō, reclinari que eadem debet, uel in scamnū, uel in solū, ut de ea re capite quarto supra dictū est. Debēt quoq; latera parturientis premi, & cōstringi, & ceu infra uersum, de trudi.

Obstetrix autem, ipsa quidem sedulo agat, neq; quicquā remittat temporis, aut

D

laboris, genitalia atq; matricem parientis oleo atq; alia pinguedine linendo atq; unguendo, in hunc uidelicet modum. Accipe pinguedinem anatis, aut oleum de lilio candido, croci duo grana, musci granum unum, eaq; ritè inter se temperato. Eoq; unguento genitalia parientis oblinito.

Quod si hoc remedio nihil profectum erit, suffitu medicandum erit parienti hoc modo.

Accipe Myrrham, Galbanum, Castoreum, eaq; in pilulas contusa cum felle bouis redigito, & ex pilulis, quantum dragma una pendebit, carbonibus imposito, eoq; odore, qui inde fit, locos muliebres suffito, aut aliter, hoc modo.

Accipe Sulphuris citrini, Myrrhæ, rubæ tinctorum, Galbani, oppoponaci, singulorum par pondus, ijsq; in pilulas redactis atq; temperatis, genitalia parientis suffito.

Item suffitus ex stercore columbi, aut alius ex stercore Accipitris, addito oppoponaco eodem modo prodest.

Vtile

Vtile quoque est lanam Succo Rutæ
intinctam et madefactam genitalibus par-
rientis inseruisse, aut rursus, lanæ imposi-
tum puluerem Aristologiæ rotundæ, aut
radicem quam uocamus Borhor Marte,
sive malum terre, aut semen Staphisagrie,
hæc singula inuoluta lanæ, ac genitalibus
immissa partum prouocant,

Item accipe helleborum, & oppopona
cum, eaq; lanæ simul inuoluta, genitalibus
inere, inserta enim aut partum uiuum aut
emortuum prouocabunt atq; protrahēt.

Item cortex cassiæ fistulæ contritus &
temperatus iure ciceris, aut cicerulæ, aut
siæ non sint, uino haustus, partum adiu-
uat.

Item Afa ferida magnitudine ac ponde-
re cicerulæ, unâ cum castorio, ponderis
auellanae aut draginae pondere, contrita et
iure cicerulæ uel uino aqua mixto, tem-
perata atque hausta, partum promouet.

Promouet item Cinnamomum cum iu-
re cicerulæ, aut uino haustum.

D ij

Item accipe scrupū rosarū cū aqua ex le-
mine feni græci, cicercula, capillo ueneris,
iisque cōtritīs, decocta, et oleo puniceī lilij,
nō ita multo, temperatū, parientiꝫ sorben-
dum præbeto, & promouebit partū. Simi-
liter promouebūt Aza foetida, & cassia li-
gnea, ex uino epotæ. Item Ibiscus aqua de-
coctus, potionem parientibus utilem præ-
bet. Nec inutīle erit parturientes ea aqua
lauari, in qua ibiscus decoctus fuerit.

PILVLAE QVAE PARTVM FACI-
lem reddunt, ac promouent.

Accipe Cinamomi & Sabinæ, utriusqꝫ
pondo duarum dragmarum, præterea cas-
siæ lignæ, dragmam unam cū dimidia,
mirrhæ, aristolochiæ rotūdæ, costi amari,
utriusqꝫ dragmam unam, storacis liquidæ
dragmam dimidiam, & oppij pondere xij
grana, eaꝫ in pilulas redacta pondere .ij.
dragma, duabus uncijis uini ueteris, epotan-
da parienti dato.

Item crocum & siler montanum, om-
nibus animantibus partum promouent, si
absorbenda data fuerint. Sed tamen mulie-
ribus non ultra dragmam unam croci dan-
dum

dū est, amplius enim datū noceret. Itē acci-
pe sabine quinq; drachmas, rutæ drachmā
cum dimidia, grana Iuniperi 2 drach. Asæ-
feridæ, Ammoniæ, rubeæ tinctorum, sin-
gulorum pondo. 2. drachmarum, & ex ijs
conficiantur pilulæ, quæ parientibus datæ
cum aqua, in qua sabina, pulegiumq; cocta
fuerint, aut cū iure cicerulæ & succo Ru-
tæ, partumq; inuabunt.

Item accipe sabine. ij. drach. Asæ foeti-
dæ, armoniæ, tinctorū rubeæ, singulorū
drach. dimidia, eaq; in pilulas redigito, pa-
rientiq; ij. drach. ex uino haurienda dato.

Item accipe Aristolochiæ lōgæ, piperis, et
Myrrhæ, singulorū pōdusequale, ijsq; uino
temperatis & in pilulas redactis, ex aquæ
cū lupino decoctæ, una uncia parienti dato.
Hæ pilulæ tantæ efficacitæ sunt, ut partum le-
uent ac facilem reddant, & matricem om-
nibus, seu uiuis, seu emortuis euacuent.

Item accipe bdellij candidi, myrrhæ &
Sabinae pond. paria, ea cum cassia lignea
& melle in pilulas magnitudine cicerulæ
temperato, earūq; singulis uicibus quinas
parienti dato, quæ eiusdem cum superiori

D ij

bus efficaciam sunt. At quae sequuntur pilulae tantae efficaciae ac potestatis sunt, ut reliquas omnes superent. Accipe Myrrhe, Castorei, Storacis, singulorum pon. .i. drachmam iisque cum melle temperatis, pilulas facito, parienti; cum cyatho uini. .z. drachmas si dederis, ita operabitur, ut uix aliud quicquam.

EMPLASTRUM ad promouendum partum.

Accipe colocynten, eamque aqua decoquito, deinde cum aqua ea, myrrham, succum rutae, & farinae hordeaceae quantum satis erit, subigito atque temperato, iisque omnibus in emplastrum modum redactis, parientis utero, quantum inter umbilicum & genitalia est, illud imposito, adiuuabitque plurimum.

Quoniam autem multa etiam alia restant, quae item partum promouent ac iuuant, tamen ceteris ob breuitatem omissis, ea modo, quae efficaciora magisque probata uidebantur, huc apposimus.

QUOMODO SECUNDA E PARTIBUS EXIMENDA SIT, si ea sponte sua non discessura sit.

CAP. VI.

Ceter

CAeterum fit interdū ut secundina q̄
alias unā cū partu egeritur intus re-
tenta, partū non comitetur, idq̄ multis ex
causis accidit. Aut em̄ laboribus atq; dolo-
ribus mater ita cōflicata est, itaq; uiribus
exhausta, ut ultra enitēdo, secundinā ege-
rere nequeat. Aut quod sæpe fit, in locis il-
la implicita atq; alligata heret, aut humorū
destituta, aquis uidelicet citius aliquā
to diffuētibus uia amplius lubricū ac faci-
lem, qua exeat non habet, aut deniq; quod
loci nimis ac longis laboribus lassati, cōtra-
xere se, aut tumefacti dolore, exitū preclu-
serūt. Itaq; quacūq; ex causa secundina re-
tinetur, dāda modis omnibus opera est ob-
stetrici, quo illa soluatur, egeraturq;. Nam
nisi hoc fiat, grauis atq; difficilis egritudo
parientibus instat, præcipue aut suffocatio
matricis quā uocāt. Quæ ideo præcauenda
est, quod cū secundina intus retenta māsce-
rit, statim ac facile illa putrescit. Vnde po-
stea mali uapores ac noxij sursum ad cor,
ad cerebrum, & ad Diaphragma ascen-
dūt, ex quibus deinde puerpera fit asmati-
ca plerūq;, crebroq; deficit, atq; exanimis.

D iij

sine pulsu arteriarum iacet, interdum etiã
plane suffocatur ac moritur. Proinde ne-
quid huius fiat periculo præuortendũ est,
omnibusq; modis ac studijs curandũ, ne
secundina retenta atq; neglecta relinquatur.

Igitur si secundina propter imbecillita-
tem & languorem parientis retineretur,
debet ea cibo ac potu, & alijs eodem perti-
nentibus rebus refici, ac refocillari, utpote
iure, quod sit ex uitellis ouorum, aut uino
ueteri, aut carne pingui, aut auibus, aut gal-
linis, aut perdicibus, aut lagopodibus, aut
turturibus, aut capis, & id genus alijs.

At si ex angustia & contractione ma-
trix, siue quod eadem tumefacta dolore,
ut diximus, fuit, secundina retinetur, tunc
utendum ijs remedijs ad prouocandã illam
erit, quę lene ac lubricum faciunt, ijsq; ipsa
matrix relaxanda atq; amplianda erit. Vt
sunt oleum & adeps. & in specie oleum ex
lilio candido, oleum amaricinũ, oleum ex
Narcisso, oleum ex lilio puniceo. Pręterea
grana Iuniperi, item galbanũ cõtritum &
ex uino tepefacto haultũ. Item eodem mo-
do sumptum Abrotanũ, item pulegium
uino

uino decoctum & haustū, præter hæc pro
sunt ea que lene ac molle faciunt, ut adeps
gallinæ, adeps anatis, adeps anseris, oleum
lilij, infusa genitalibus, & illita intus ac fo
ris, utile quoq; erit suffumigari genitalia
parientis, & malua, Ibisco, Branca ursina,
suffiri, item aqua furfure temperata ac cali
da lauari, aut sacculos furfure oppletos ge
nitalibus imponi, ijsq; foueri.

Rursum autē si secundina hæeret, ma
trici implicita siue illigata, ut resolui facile
non possit, suffitu medicari proderit, uideli
cet sulphuris, foliorū Hederæ & nasturcij,
aut nasturcij & ficuum, præterea omniū
odoriferorum, ut sunt, ambra, muscus, thy
miama, Gallia muscata, & confectio nere.
Quibus carbonibus impositis ipsa pariens
ita suffire se debet, ne quid eorum odorū
nares eius contingat.

Nā naribus ea admoueri debent, q̄ ma
le olent, adeoq; foetent, ut sunt Aza foeti
da, castoreum, capilli hominis cremati, plu
mæ pauonū crematæ. Item proderit in
hoc casu, parientem suffiri infra odoribus
ex ungula asini. Qui tamen si malè olent, ea

D v

tamen natura atq; efficacia sunt ut nō tantum secundinam sed partus quoq; emortuos pellant. Præterea parientem hic oportet animam comprimere, coërcere, & uelut deorsum uersus detrudere, nec non helleboro aut pipere contuso ad sternendum eadem prouocari, naresq; & os comprimere, & obturari eiusdem debent.

Prodest quoq; unguentum quod Basili con uocant (de quo Mesue distinctione xi. scribit) matrici infusum.

Mollificat enim & propellit, Secundinamq; ad exitum lacescit. Quæ simul atq; pulsa, et egesta erit, oleum rosæ matrici infundi debet.

Item prodest aqua rosæ, in qua puluis Ibsci intritus erit, epota, promouet enim & facilem uiam secundinæ facit.

Quod si pars aliqua secundinæ in foribus apparet, leniter attrahere illam obstetrix debet, atq; curare, ne abrumpatur. Et si forte metus foret, ut abrumperetur, ea pars quæ ab obstetrice comprehensa est, summo pedi parientis alligari debet, neq; stricte nimis, ne rumpatur, neq; laxè nimis, ne

ne rursus elabatur : Dandaq; opera est
ut sternutatio parientis, ut supra dictum
est, prouocetur.

Quod si neq; tunc secundina cedat ac res
moram aliquanto longiorem trahat, uide
dum obstetrici erit, ut neq; nimium attra-
hendo illam fatiget, neq; rursus tum di-
mittat, sed pedi parientis ut diximus, aut
alicui alteri rei alligatam, leniter huc atq;
illuc moueat, ac ceu labefactet, donec di-
uelli a matrice incipiat, & cum semel di-
uelli incipit, leniter in diuersum mouendo
pergat, donec prorsu a matrice separetur.
Omninoq; a ualida & uiolenta motatio-
ne atq; agitatione absteineat, ne una cum
secundina & loci moueantur.

Quod si inter moram hanc crebri ac ni-
mij dolores parientem corripiant, ita ut
coctat atq; deficiat, preberi ea illi debent,
qua capitis dolores lauant, & pectus con-
firmant, qualia sunt Electuaria, qua con-
stant Mulsco, Ambra, & confectio de
gemma, seu Diamargariton, & id genus
alia.

Præ

præterea ea quoque quæ stomachum confir-
mant, ut diagalanga, dia Cynamomum, &
cætera quæ in Myropolijs in hunc usum
cõficiuntur. Atque hæc uino macerata epo-
tari conuenit.

Item, ad emouendam secundinam: acci-
pe, Rutæ, Marrubij, Abrotani, Arthemí-
sæ, singulorum pond. par, & olei ex lilio,
tantundē ita ut herbæ probè macerari atque
humectari eo possint, atque omnia hæc simul
in ollam uitreatam indito, ollamque obtura-
to, eiusmodi tamen operculo, quod in sum-
mo ac medio foramē tale habeat, per quod
postea fistula inseri possit. Deinde foco im-
positā hanc efferuescere facito, quæ ubi be-
ne efferbuerit, à foco remotam, carboni-
busque paucis impositam, solio, in quo pari-
ens residet, postea fistulam, quàm in hunc
usum faciendam curabis, altera extrema-
te in foramen operculi, de quo paulo ante
dictum est, inserito, alteram eiusdem extre-
mitatem genitalibus pariens suis immitti-
to, omniaque circa uelamentis atque uestibus
ita munito atque obstruito, ne qua uapor ex-
ire possit. Ac deinceps per horam unā atque
alteram

alteram suffimine hoc matricē foueat atq;
leniat, donec secundina ultrò se soluat atq;
emoueat. Quòd si neq; suffitu quicquam
proficiatur, emplastrum inter umbilicum
& genitalia parienti imponendū eiusmo-
di erit, quod partus etiā emortuos pellere
efficax sit, de quo in sequentibus diceretur.

Quod si neq; tum secundina cedat, ulte-
riore cura atq; remedio utendum non est.
Nam quæ ita obstinate atq; perseveranter
hæret ut supradictis rationibus pelli neque-
at, ea relinquenda est, dum sua sponte postea
discedat, paucis enim diebus postea com-
putrescit atq; in humorem dissoluitur, &
modo salsuræ aut fecis dilutæ, ultrò diffluit.

Quamquam interea odor & uapor hoc
pacto diffluentis non parum puerperam
grauat, doloribusq; capitis ac cordis,
stomachi quoq; imbecillitate
affligit, & cruciat, ut su-
pra quoq; comme-
morauimus.



VARIIS CASVS, QVI CIRCA, AVT
etiam post partum mulieribus accidunt, quo pacto
& quibus remedijs praeuertit, atq; curari debent.

CAP. VII.

Sciendum autem est, quod plerumq;
post partum, mulieribus accidunt, aut
febris, aut tumefactio, aut inflatio corpo-
ris, aut tormina uentris, aut commotio si-
ue translatio matricis. Atq; horum cau-
sa plerumq; sunt, imperfecta menstruorū
expurgatio à partu, aut imbecillitas pari-
entis, quae fit ex nimio profluuio circa idē
tempus. Item collisio seu attritio siue eti-
am fissura matricis, aut eorum quae circa
sunt, nonnunq; etiam dolores intestini ma-
gni. Itaq; quoties fit, ut menstrua ad ple-
num à partu nō expurgentur, adhiberi ea
puerperae debent quae menses cient, siue
id fiat pharmacis, siue pedum lotionē, siue
fuffitu, siue odoribus siue emplastratione,
siue herbarum coctarum et maceratarum
impositione, siue ungentis, & id genus ali-
is, pro conditione personae atq; periculi, cō-
uenientibus, quae omnia sic nota sunt, ut mu-
lieres mediocriter peritae ea cognoscant.

Danda-

Dandaq̄ opera est, ut ea quā accurate
ac plene purgetur. Præterea ad hanc rem
conueniunt omnia ea quoq̄, quæ urinam
mouent, qualia sunt, quæ uenas aperiunt,
& sanguini ad exeundū iter faciūt, humo-
resq̄ & suā materiam ad inferiora cogūt,
ut artemisia, aazarū, sabina, pulegiū, petro-
selinū, cerifoliū, anisum, maratrū, iunipe-
rum, ruta, lauribaccæ, chamedris, ualeria-
na, Cinamonū, nardus spicata, & id genus
alia. Hæc enim omnia ut urinā, ita & men-
ses mulierum cient, tamen si nihil horū sine
consilio prudētis ac docti medici adhiberi
profuerit, ne forte dū una parte subuenire
uoles, alia corpus ledas & incēdas. Item ad
prouocandū mēses facit, si mulier crebro
sternutet, et inter sternutandū nares et os
comprimat atq̄ cohibeat, animāq̄ reprimat.

Item proderit uentosas adhibere, et quā
proxime genitalibus in interiore parte pe-
dum scarificare, aut ex oculis piscium sal-
forū siue unguis equinis genitalia suffire.

Quod si his non proficiet, tamen si per

ualetudinem puerpera potest, sanguinem
mittat, uenamq; sub talis pedum, quam Sa
phenam uulgo dicimus, incidat, hæc enim
mensis potius, ciet. Idem faciendum erit
si à partu febricitare incipiet mulier, ea em
febris eadẽ ex causa nasci ferè solet, quòd
menstrua ad plenum expurgata non sunt
quæ hac uena incisa prouocantur. Vti aut
debet in febrì, potu ex aqua hordeo tosto
aut trito, macerata, aut in qua hordeum
& cicer simul decocta fuerint.

Item potu ex aqua in qua Tamarindi de
cocti fuerint, aut sero lactis. Præterea iure
ex gallinis, & malo punico dulci uesci de
bet, hæc enim & mensis ciet, & calores
immodicos sedant, & refrigerant, eaque
quæ ante constricta & durata fuere, resol
uunt ac mitigant.

At uero si à partu corpus intumescit, &
inflatur, danda erit aqua, in qua cicer, & ci
minum contrita fuerint. Item uinum ues
tus cum electuario, quod uocant Diamara
te, aut eo quod uocant Alcakengi, de quib.
Auicen. libro .v. tradit. Item gummi quod
dicitur Serapinũ, et Origanũ et mastiche.
Præterea

Profiunt item in hoc casu, clysterium ex his rebus, quæ inflationes ac uentositates reprimunt & dissoluunt, aut quod pessarium dicimus, constans Aristolochia rotunda, Squinante, Storace liquida, Doronico & Zeduaria.

Rursum si à partu accidant mulieri tormina, & dolores matricis atque genitalium, suffitu, atque uaporibus, earum rerum quæ mitigant ac leniunt foueri atque curari debet, ut sunt Malua, Ibisus, Fenum graecum, Cyminum, Camomilla, Mellifophilos uel Barotum, cicuta.

Proderit etiam ungi & oleo sesamino, aut amygdalino dulci. Quod si calores paulo remissiores erunt, uti potest Theriaca, aut Triffera magna, quæ uocatur, cum uino in quo Artemisia rubea, aut matricaria decocta fuerint.

Item contra dolores genitalium, accipe Pulegium, Policaria, folia Lauri sex, eaque decocta suppone genitalibus mulieris, ut uapore qui inde exit, foueatur.

Item accipe, Rutam, Artemisiam rubeam, Abrotanum, eaque contrita oleo Pu

E

legitima tempera, deinde omnia in unum col-
lecta, in ollam indito ibique calefacta, rur-
sum eximito, & in panniculum simul inuo-
luta, genitalibus mulieris imposito.

Item accipe Camomillæ ac Lini singu-
lorum manipulos iij. eaque contrita & in
faculum simul colligata, cum uino albo de-
coque, decocta genitalibus impone.

Item accipe musci pondere 2. gran. &
uino hauriendum mulieri prebe.

Item accipe cepas candidas, easque cine-
ri calido impone, quas cum tostæ fuerint,
contere cum butyro nondum diluto, aut sal-
so & in formam emplastri redige, redactum
uentri impone, præterea thure candido at-
que storace genitalia suffito.

Quod si mulier doloribus circa tergum
& lumbos uexetur à partu. Accipe Camo-
millæ, Baroti, singulorum manipulos binos,
Absynthij, Abrotani sing. manipulos sin-
gulos, Artemisiæ manipulos tres, Cina-
momomi, & myristicæ nucis contritorum
unciam dimidiam, eaque omnia in ollam im-
posita & loco admota, ter aut quater ebul-
lire facito. Deinde eam aquam spongia re-
ceptam

ceptam ac calidam tergo ingerat, illudq̄
ita aliquoties imbuat, aut si hoc nolit, om-
nia illa in sacculū simul colligata, tergo im-
ponat, Quod si hoc parum proficiatur, ac-
cipe oleum Nardinum, oleum Liliij candi-
di, singulorum pond. unciā cū dimidia,
præterea nucis muscatæ contritæ pondere
drachmam .i. eaque inter se temperata ter-
go inunge. Aut accipe olei Aneti, olei Ca-
momillæ, singulorū pondere unciā unā,
olei Liliij candidi, pond. uncias duas, ceræ
pond. .2. drach. eaq̄ ad ignem colliquata,
in unguenti modum redige, eoque ungen-
to dorsum mulieris illinito.

At uero si à partu menses uehementius
concitati manēt, itaque abunde fluāt ut ex
eo mulieri dolores atque languores intole-
rabiles oriantur, in primis obseruare con-
uenit, ex qua causā periculum hoc nasca-
tur, ea enim cognita facilius debita cura ad-
hiberi potest, causæ autem periculi huius
uariæ ac multæ sunt, præcipue tamen que
nos hic ordine adnotauimus.

E . 2

- I. Ex abundantiâ ac superfluo totius corporis sanguine.
- II. Ex commestione fellis ac sanguinis, ex qua sanguis incandescit, & inde pertingit atq; distendit uenas quæ ad matricem descendunt & conueniunt.
- III. Si sanguis nimis dilutus, ac tenuis fuerit, eoque celerius penetrat.
- III. Si uenæ amplæ atque capaces sint, eoque plus sanguinis transmittunt.
- V. Si matrix inualida & imbecillis, uenæ autem debiles atque largæ, ita ut sanguinẽ continere nequeant.
- VI. Si corpus solidum ac densũ fuerit; ita ut poris obstructis, neque sudores, neque uapores aut fumi penetrare & exire possint, ex quo fit ut intus in corpore humores & fluxus generentur, q̄ mulieris profuturum augment, & cum eo unã descendunt.
- VII. Si uenæ quas hæmorrhoides appellant in matrice, aperiantur, & exundent.
- VIII. Si matrix exulcerata aut uiciata sit.
- IX. Si mulierem collabi, uerberari, aut faci contingat, eoque claustra, aut genitalia offendi ac lædi,

X. Si matrix inter pariendū longo ac difficili labore faucietur.

Quando igitur multæ ac uariæ causæ sunt, ex quibus fit ut menses uehementius & ultra modum concitentur, oportet hoc loco mulieres minos uerecūdas esse, & medico laborem atque dolorem suum indicare, qui pro sua doctrina, suoque iudicio, facile ex qua quicq; causa natum sit cognoscet, et remediū atq; curam pro eo ac debet, adhibebit. Quanquam autem uariæ ac multa sunt, quæ profluuiū, de quo hic dicimus, sistant, ut Electuaria, Confecta, Trochisci, Potiones, pulueres, Clysteres; odores, Suffitus, Balnea, Emplastra, Ungēta, de quibus etiam inter mulieres, mediciter peritæ sciunt. Ea tñ precipue quæ ad hanc rem faciunt, & plurimum iuuant, in gratiam honestiss. matronarum collecta, hic subnotauimus.

Principio igitur contra menstrua immodice concitata proderit, brachia quam ualidiss. ligari & constringi, nō autem pedes, aut crura ut quidam male docent, deinde uentosam aliquam capacem aut poculum

E 3

uitreum, sub mamillas, sed tamē cute nō in-
cisa, admoueri, & uelamēta linea aceto ma-
defacta, inter umbilicum & genitalia cor-
pori imponi, ipsis autem genitalibus, ea in-
teri quæ sanguinem profluentem sistunt,
ceusunt, balauftia, aut cortex granati, quā
psidam uocāt, carabe, terra sigillata, bolus
armenus, sanguis draconis, Hæmatites la-
pis, Rosa purpurea, thus albū, galla. Quæ
omnia simul, aut eorum quod simul habe-
re licet, pondere ac mensura pari, in pulue-
rem redacta, et uino nigro crasso in empla-
stri modum temperata, & in facculū quod-
dam angustum & teres, pollicis crassitudi-
ne, longitudine autem digiti, indita, genita-
libus inferenda sunt.

Item aliud emplastrum extra corpori
imponendum sic conficitur. Accipe lapi-
dis Hæmatitis, Boli armeni, singulorū un-
ciam dimidiā, sanguinis draconis, succi
quod Licium uocant, singulorum pond. ʒ.
drachmarum, Karabe, cupularum glandi-
ni, nucis cypressi, Balauftiæ uel psidæ, sin-
gulorum pond. ʒ. drach. & scorix ferri, pō-
dere drachmam cum dimidiā, terebintinæ,
colo-

colophonix, pondus par, & quantum ad
portionem emplastrum satis erit, eaq; omnia
inter se cōtere ac in puluerem redige, et ex
inde in emplastrū redacta utero impone.

Item unguentum ad eundem usum hoc
modo factes, accipe olei myrtini, olei rosar.
singulorum pond. selibrae, karabae, rasurę
eboris, rasurę cornu caprini, corallij rubri,
terrę sigillatę, thuris candidi, singulorum
pond. .i. unciam, cerę candidę pond. .s. unci
as, eaque simul temperata in unguentum re
dige, eoque uterum & genitalia perunge.

Item balneum, quo contra eūdem labo
rem, mulier lauari debet, accipe absinthij,
plantaginis minoris & maioris, extremi
tatum uitis, palmitum recentium mori a
grestis, prunorum immaturorum, Aca
tiorum immaturorum, pirorum agresti
um, mespilorum, singulorum manipulos
binos, foliorum rosę rubeę manipulos ter
nos, corticis quernę manipulos quaternos.
Solatri, carduorum singulorum manipu
los binos, pentaphylli foliorum & radi
cum, tormentillę radicum, colubrinę, sin
gulorum manipulos singulos.

E 4

præterea calicum glandis, quantū scutella
capit, gallæ, glandis decorticatæ, burſæ pa
storis ſinguloꝝ manipulos binos, atq; hæc
omnia in puluerem redacta, aut quæ redigi
non poſſunt conſciſſa, cū aqua pluuiali aut
ea in qua decem aut duodecim lapides uſti
extincti fuerint, decoquito, & in hac, in
qua decocta ita fuere, aqua tepida, & uſq;
ad umbilicum aſcendente mulier lauatoꝝ,
poſtea autem ubi è balneo egreſſa eſt, ſi ſiti
afficiatur, electuarij Athanaſiæ ſiue Micle
tæ pond. 2. drach. cum aqua plantaginis,
aut ſi ſititum ita afficiatur cum uino rubeo
forbeto.

Nec non & hæc electuaria, quæ ſubno
tauiſimus eodem profunt, accipe Saccari ro
ſarū ueteris, pond. 2. unciarum, coralliꝝ ru
bri, cōbuſti eboris, boli armeni ſingu. pōd.
2. drach. hæmatitis pond. 3. drach. eaꝝ oīa
contuſa, & ſaccaro roſato temperata, ueſ
peri ac mane cum aqua plātaginis aut bur
ſæ paſtoris, pond. 2. drachm. ſumito.

Item aliter, accipe hæmatitē, eumque
in cote attere, attritum aqua plātaginis ab
lue, ita tamen ut ablutum colorem hæma
titis

titis rubeum referat, atque eam inde aqua
seu eum succum mane ac uesperibina, aut
terna coclearia laborati haurienda p̄beto.

Præterea & trochisci ex myropolijs ad
hanc rem conferunt, ut trochisci Karabæ,
trochisci boli armeni quorū pondus drach
mæ aut amplius cum aqua plātaginis men
sura quinque cocleariorum, contritum at
que maceratum sorbendum dato. Quod si
quis ultra aliquid requirat, à medicis id pe
tat. nos hic quæ maxime necessaria, eaque
breuiff. tamen indicamus.

Iam si à partu accidat mulieri, ut in locis
aut genitalibus membris ulcera aut aposte
mata nascantur, tunc ipsa ulcera expurgan
da & curanda sunt, dolores autem lenien
di & mitigandi succo ex baccis solatri ex
presso, & succo plantaginis, item oleo ro
sarū ita ut hæc probe inter se temperata ul
ceri affundantur, aut cum lana imposita in
stillentur.

Item aliter, accipe albumen oui, lac mu
liebre, & succum portulacæ, eaque tempe
rata inter se, loco ulcerato infunde. Item
balneum apparetur, aqua, in qua psida, for

lia rosæ rubeæ, calices glandiũ, cortex quæ-
erna, tormentilla, colubrina, & pentaphyl-
li folia cū radice decocta fuerint, eorū mult-
er usq̄ ad umbilicū insidēs lauetur. Postq̄
autem ulcera ipsa purgata, atque sanata e-
runt, inungenda erunt unguento albo aut
rubeo, quæ in myropolijs ad hanc rem con-
ficiuntur, aut alijs quæ & refrigerāt, & salu-
bria erūt. Et quo pacto exulceratis cura ad-
hibetur & medicina, eodem pacto et ijs qui
bus genitalia aut loci aliqua parte rupta fu-
erint, subueniendum est.

Præter hæc accidit interdum ut anus pu-
erperis egerat sese, proinde quoties hoc fit,
obstetricis erit, manibus uino albo calefac-
tis, intestinum hoc sensim reducere, et loco
restituere, si forte contingat, ut facile hoc
nequeat, quod tumore intestinum illud in-
flatum sit, debet eadem, butyro cum uino
colliquato lanam intingere, eamque ita
humectatam intestino extanti circumuol-
uere, atque fouere, donec tumor ille resis-
dat & euanescat, & tum eūdem suo loco re-
stituere, potest hoc idem fieri lana, tepido
lacte

lacte, perfusa.

Deinde autem ubi intestinum reductū ac loco restitutū erit, foris adhibere & obligare conuenit ceram, mastice aut thure candido colligatam, linteoque obligato, ne ea relabatur, adstringere. Et hoc toties fieri oportet, quoties egerendum aluū perpuera abit, donec intestinum plane consolidatum fuerit.

Quod si autem cera uti nō uoles, lanam oleo Mastiches aut Nardi spicati, imbuta & humectata ad eam rem adhibere licebit ita ut calefacta imponatur, obligeturque ut supra.

Item aliter curabitur hoc modo, ablue intestinum aqua, in qua ea quę exiccant et contrahunt, ut sunt galla, nux cypressi, psida, Karabe, mastiche, thus, sanguis draconis, decocta fuerint, ablutūque cornus ceruini combusti puluere conspergito, conspersum reducito, ut supra.

Rursum si fiet, ut à partu mulieris loci erumpant, foueri & collui primum iisdem debent aqua, in qua decocta fuerint quę sequuntur, in hunc modum.

Acci

Accipe nucis cupressi, Nardi spicati, psida, balauſtiæ, calicum glandis, singulorū pond. uncia unius, mespilorum & forborum immaturorum, item malorū, prunorū & acatorū itidem immaturorum, singul. manipulos singulos, & que in puluerem redigi possunt, redige, cetera minuta tim conſcinde, eaq; oia, aut quot mox haberi possunt, aq; pluuiali, aut in qua chalybs feruētinctus sit, decoque, eaque aqua puerpera insidens ad umbilicum usque lauato, aut si lauare nolit, spongia eadem aqua intincta & humectata, seu lana quoque si malit, matricem collinito & foueto, quibus factis eadem candido linteolo abstergito & puluere qui sequitur, subtiliss. contuso, & per sericum cribrato, conspergito.

PVLVERIS Compositio.

Accipethuris, Karabæ, gallæ, psida, Balauſtig, nucis cypressi, aluminis, antimonij, Boli armeni, Mastiches, pondere æquali, eaque simul contere, & puluere hoc, ut dictum est, matricem consperge, deinde leniter submoue, & reductum calefactis linteolis obligato. Quod si matrix intumuisse, in
du

duruissetq̄, ita ut facile redūci ob id nō pos-
set, restinguendus tumor est uino calefa-
cto, in quo butyrum liquatum sit, atq̄ ita tu-
more sedato, ipsa reducenda est. Postea au-
tem uentosa singula singulis partibus, ge-
nitalibus proximis, sub ipsum uterum, ad-
moueri conuenit, ipsamq̄ mulierem in ter-
gum reclinari, ita ut media corporis pars
prostet, atq̄ tum puluere illo superiore lo-
cos conspergi & obligari, donec confirmē-
tur, neq̄ amplius se emoueat.

Rursum si à partu contingat, ut mulie-
ris umbilicus dissoluatur, seseq̄ aperiat, ac-
cipiendum erit tenue licinium, et subtili ali-
quo linteolo circumuolutum, ungentoq̄
quod sequitur illitum, umbilico soluto inse-
rendum erit. Ungentū uero fit hoc modo.

Accipe thus candidum, idq̄ in puluerē
reductum, albumine oui sic tempera, ut li-
quidi mellis modo fluat, hoc & ipsum um-
bicum foris atq̄ intus inungito, & liciniū
eo intinctum, umbilici rupturæ inserito, ac
ita umbilicum foris obligato.

Postremo, accidit interdum ut ob diffi-
cultatem pariendi, genitalia & intestinum
ma

magnum raptura coniungantur, unumque
uulnus amborum fiat, & per id matrix pro
labatur, quod periculum præcipue accidit
quoties genitalia mulieris per quæ partus
egeri debet, teneriora, atque angustiora
fuerint, & partus magnitudine sua ur-
geat atque instet, ut rumpendo uiam ipse
se sibi aperiat. Itaque quoties malum hoc
accidet, principio matrix colluenda, fouen-
da, atque in locum suum reducenda est, eo
modo, quo paulo ante docuimus, Tū rup-
tura atque uulnus illud refartienda, certis
inter se spatijs serico filo cute utrinque con-
futa, quo pacto & chirurgi uulnera solent,
atque hæc prima ratio curandi est. Quæ si
minus commoda erit, poterit uulnus illud
& in hunc modum curari, ut consuendo ni-
hil opus sit.

Accipe duo linteola, quorum longitu-
do equat longitudinem uulneris, latitudo
autem digitos latos duos, ea emplastro illi-
ne tenaci aliquo, & quod fortiter inhereat,
& utrinque uulneri apponito, ut fissura tã-
tum uulneris, latitudine culmi ac circa, ex-
tet & appareat, deinde linteola illa, fortiter
iam

tam adherentia et immota, mutuo confue,
carne seu cute intacta & illesa, ceu item chi
rurgi interdum solent, confutisq; picem
liquidam infunde, & sub ijsoræ vulneris
utrinque coalescent.

Item, aliter, accipe consolidam maio=
rem, eamque arefactam in puluerem con=
tunde, postea cyminum, et cinnamomum,
utrumque in puluerem redactum priori
adde, interq; se temperata atque commix=
ta, ea vulnere mulieris insperge, curabi=
turque.

DE ARBORTIENTIBVS ET
*caussis abortuum? quibusq; reme=
dijs ijdem præcaueri pos=
sint. Cap. VIII.*

Aortus fit, quoties ante legitimum
tēpus partus immaturus egeritur.
Id autem multifariam contingit, aut enim
embrio anteq; in utero uitam cōcepit, effū=
ditur, aut partus postq; uiuere cœpit, non
dū tñ in utero se mouit, hoc est ante quintū
mēsem egeritur, sepe etiā post qntū mēse.
uide=

videlicet cum partus præter naturam, & communem cursum emortuus, nonnunquam uiuens quoque, ante consummationem temporis & perfectionis erumpit. Cuius quidem rei multæ ac uariæ causæ sunt. Nam & os matricis interius quod uocant, sæpe numero ita amplum ac spaciosum est, ut non recte occludi, partumque continere possit aut malis humoribus, ita lubricum & lene est, ut ille ultro prolabatur. Et ipsa matrix interdum ita male disposita intus, & humoribus plena est, ut semen genitale, aut conceptum et informatum embryonem retinere nequeat. Præterea morbi quoque, ut sunt apostemata, ulcera, & id genus, in causa nonnunquam sunt, quæ matricem debilitant, & ad abortiendum impellunt.

Item fit nonnunquam, ut Cotylidones, hoc est nerui illi quibus in utero partus illigatur, & per quos alimenta accipit, uiscosis & crassis humoribus obstruantur, aut inflatis onibus distenti rumpantur, ex qua re fit, ut partus cum debito nutrimento priuetur, plerumque emoriatur, præcipue autem altero aut tertio mense, quam conceptus est, embryo
ex

ex hac causa deijcitur, sicut in Hypo. ait.
Quaecumque mediocri corpore, hoc est, neque
crasso, neque gracili nimis fuerint impregna-
tae, eas si abortire contingat, altero aut ter-
tio à conceptione statim mense, nulla eui-
dente alia interueniente causa, necesse esse
cotylidones malis atque uiscosis humori-
bus, distentas ac ruptas sustinere ac alere
partum non potuisse. Et Auicēna plerum-
que, inquit, pregnantibus abortire circa alte-
rum aut tertium mensem solent, Cotylido-
nibus, humoribus, atque inflatione disten-
tis. Preter hæc abortus nonnunquam fiunt,
propter loca matrici propinqua morbis ac
uicijis infestata atque corrupta, ut cum in-
testinum rectum exulceratione, ficu, aut
hæmorrhoidibus infestatur, aut uesica calcu-
lo, tumoribus, ulceribus aut stranguria la-
borat. Nam ex magno, duro, & assiduo ni-
su, qui in morbis atque laboribus, sedis atque
uesicæ accidunt, generantur item magni
motus ad inferiora protrudentes, ex quib.
Acetabula, sicut enim latine τὰς κοτυλίδας πο-
cant, rumpuntur.

Fit item abortus ex Tensio, qui mor-
F

his appetentiam egerēdi alui pcreat, cum
homines multum quidem nituntur, nihil
tamen aut parum egerunt. Sic enim &
Hypocrates ait. Pregnans, quæ ræna simo
corripitur, plerumque abortit.

Item tussis immodica abortum facit, ut
idem Hypocrates testatur. Nec non ma-
cilentis & exhaustis corporibus quæ sunt,
abortus familiaris est, Quod ut Auicena
tradit, quæ eiusmodi sunt morbo aut ca-
su aliquo factæ, cibum omnem, quem su-
munt, in alimentū & restitutionem corpo-
ris pristini conuertunt, nihil alimento par-
tus reliquentes, ob quam deinde penuri-
am, in utero partus debilitantur, neq; ma-
nere possunt, sed ad exitum ante tempus
detruduntur.

Item abortus contingit ijs, quæ nimia
cruoris destillatione, aut mensium proflu-
uio uehementiore laborarunt. Nam ita
Hypocrates ait, pregnans si menstrua de-
ijcit, fieri nō potest, ut partum incolumem
& saluum ferat. Quod tamen ita intelli-
gendum est, si menses concitatiores eant,
&

& pregnans corpore inualido ac macilento sit, aut si post tertium mensem menstrua fluant, fieri enim potest, ut primo & altero mense, absq; damno illa deiciantur, quando adhuc partus exiguus & modicus est, neque magno alimento eget.

Item abortus contingit sanguinem mittentibus, ut Hypocrates ait, quod eo referendum est, si pregnans parum sanguinolenta erit. Nam quæ sanguine abundat, eiusq; plus habet, quam uel sibi, uel partui opus est, ea sanguinem mittere absq; periculo potest, post quartum mensem tamē, & ante septimum. Quamq; nulla sanguinem mittere facile debet, si non iusta & idonea causa id postulet.

Item abortus accidere solet ijs, quæ medicina uehementiore aluū cient, ante quartum, aut post septimum mensem.

Et si forte necessitas posceret, ut pregnans purganda foret, id quod non nisi euidentibus ac manifestis ex causis fieri debet, minore cum periculo inter quartum & septimum mensem purgabitur, si mō id

moderate, & leni aliqua medicina fiat, ut
Hypocrates docet.

Item abortiunt ferè quæ subito uentris
fluxu soluuntur, sic enim Hypocrates ait,
pregnans si Lyenteria corripitur, pericu-
lum est, ut abortiat, quod ita tum intelli-
gi debet, si fluxus is, qualiscumque diuturnus
sit, & pregnans macilenta & exhausta, tunc
enim sanguis absimitur, & ipsa pregnans
languescit, ex quo partus, penuria alimen-
ti, ad exitum cogitur. Nec non abortire so-
lent ea, quæ crebro uomitu cientur, & sub
inde nauscant, Tradit enim Auicenna ex
nimio uomendi labore, corpus consumi,
& marcescere, Et interdum eadem ex agi-
tatione cotyledones rumpuntur.

Item ex fame abortus accidit, si ea nimi-
a aut longior sit, item ex morbo qui graui-
or inuaserit pregnantem, Sic enim Hypo-
crates, pregnans si acuto morbo inuaditur,
lethale id est. Acuti autem morbi sunt ut,
pestitis, apostema pectoris, Apoplexia, Epi-
lepsia &c.

Item abortus accidit ex nimia crapula,
ea enim partus in utero suffocatur et alimē
ca

ta corrumpuntur. Semper enim crapula
ut neque concoqui potest, ita sanguinem
unde partum ali conueniebat, corrumpit.

Item quoties partus imbecillis atq; agro-
tus est, siue ægritudinem hanc foris, siue
intrinsecus causæ mouent ex quibus ma-
trix impulsæ, ad egerendum partum cogi-
tur.

Item quoties secundina ante tempus rû-
pitur, uidelicet cum infirma est, neque par-
tum continere potest, aut cum humores et
aqua secundinæ fluunt, quæ illam & lubri-
cam faciunt, & causam egeredi ministrant.

Item accidit abortus ex nimio frigore,
quo partus necantur, Ceu fit in ijs regioni-
bus quæ septentrioni propinquiores sunt,
aut ex nimio æstu quo pregnans lassatur,
& unâ partus, & ex eo sustinere se neque-
unt, id quod fit in regionibus Austro pro-
pinquioribus. Et ob hanc causam preg-
nantes balneis quoque crebris abstinere se
debent, ea enim trifariâ illis nocere solent.

Primo qui anhelitum incendunt, æstu
atque calore suo. Deinde quod Cotyledo-
nes mollificent, & relaxent, uiamq; ad ege-

F 3

rendum lubricum atq; lenem faciunt, qui
bus partus prouocantur. Postremo, quod
exterior calor, etiam interiorem generat
atq; auget, ex quo fit, ut cū partus aestum
interiorem ferre nequit, refrigerandi caus-
sa exitum appetat.

Itaq; à balneis abstinere pregnantēs de-
bēt, nisi quatenus sub pariendi tempus, ob
partum faciliorem, illis uti necesse erit, ut
supra commonuimus, ubi modū præscrip-
simus, quomodo id minimo periculi metu
fieri possit.

Item abortiunt pregnantēs cum intem-
peries aëris accidit, hoc est cum repēte sta-
tus & qualitas anni mutatur.

Nam ut Hipocrates testatur, quoties
hyems humida incidit, uere sequente sicca
& frigida, hīs qui uere eo pariūt, facile abor-
tus, & ex facili causā, euenire solet.

Aut si abortus non eueniet, difficulter
tamen pariunt, partusq; uiciosos, aegros &
qui statim emoriantur, aut si non emorian-
tur, ualetudinarij tamen qui sint, procre-
ant

ant. Nam cum eiusmodi hyemes incidunt,
fit ut pregnantū corpora magis caleſcant,
& humida fiant, & propter humiditatem
atque calorem hyemis, non minus reſol-
uātur, quā si calidis balneis uſi fuiſſent,
ex qua cauſſa, poſtea frigus quod uere ſe-
quente redit, corpora relaxata & ſoluta fa-
cilius & uehementius penetrat ut adurit,
ut ex eo partus quoque, ut pote qui per hy-
mem calori aſſueuit & repentinum ac ſu-
bitum frigus ferre non poteſt, uel in utero
uel ſtatim poſtq̄ in lucem editus eſt mori-
atur, aut ſi non emoriatur, egra tamen ſubi-
tam mutationem hanc perferat, ſe ſeq̄ ſuſ-
tineat, & niſi cum ſummo negotio atq̄ dif-
ficultate uiuat.

Item abortus accidit ex nimia agitatio-
ne corporis, uidelicet cum pregnantes uel
immodice laborando, uel laſciuiter ſaltan-
do ſe iactant, & cum motu aliquo reſupi-
nant.

Item quoties caſu aut precipitatione ali-
qua feruntur aut trudendo, uerberando ſeu
iactando grauiter pulſantur,

F 4

Item quoties subito uel ira, uel metu, uel terrore, uel mœrore, uel improviso nouo ac repentino gaudio corripitur, Atq; hæc ferme caussa, abortiendi pregnantibus accidere solent, quæ, ut hoc obiter addam, cum dolore ac difficultate multo maiore abortiunt, quàm secundum naturalem cursum ac modum pariunt, propterea quòd quicquid præter naturam homini accidit, id multo grauius malum est, quam quod naturaliter contingit.

Signa autem abortum precedere hæc solent. Primum, cum pregnantis ubera quæ antea sana, ualida, atque plena fuerant, paulatim minuuntur, subsidunt, & flaccescunt, tunc enim plerumque abortus sequitur, ut Hypocrates & Auicenna testantur. Nam ubera cum subito ac repente flaccescunt & exinaniantur, periculum abortus eodem die minitantur. Quòd si pregnans geminos ferat, & alterum duntaxat uberum, utroque antea sano et incolumi, flaccescat, ei geminorum qui in eo latere quiescit periculum portenditur. Vnde Hipocrates ait, Si dexterum uber deficit, periculum masculo

culo partui instare, propterea quod plerū
que, tum gemini partus diuersi generis sūt
alter maris, alter feminae, masculus dexte-
ra in pectoris parte quiescere solet, in sinif-
tra autem femina, proximum signum est,
cum pregnās magnos dolores ex matrice
capit, ipsa autem & facie rubescere, ac mē-
bris contremiscere atq; horrere incipit, id-
que ceu in febris & cephalalgia, præterea
cum in interiore oculorum parte uersus ce-
rebrum dolores percipit, reliquo corpore
lasso, & languescente. Nam hæc porten-
dūt instans & breui futurum periculum,
præcipue si eodem & tempore menstrua
soluantur, & fluant.

Item quoties fit, ut corpus prægnantis
infletur, & cum quadam duritia intumes-
cat, flatusque ultro ac citro currentes ex
latere altero in alterum feruntur, neque ta-
men eo uenter grauior aut pōderosus ma-
gis fiat & hoc si flatus illi perseverant, mu-
liere ijs uescēte que inflationes ac tormina,
Hoc enim signum portēdit periculum ex
flatibus & uentositate, præsertim circa al-
terum aut quartum à conceptu mensem.

F 3

Itaq̄ postq̄ causas atq̄ signa periculi exposuimus: reliquum est, ut quibus idem remedijs præcaueriatq̄ auerti possit, doceamus, ubi præcipue hoc curandum est, ut pregnans omnia ea uitet atq̄ fugiat, quæ causam abortiendi periculo prebent, ut satis iam atq̄ ordine dictum est.

Principio enim si metus sit ex eo, quod matricis os amplum atq̄ spaciosum iusto magis est, adhiberi ea debent, quæ contra hunt & constringunt, ut sunt balnea, suffitus, ungenta, emplastra, odores, &c. de quibus supra capite septimo diximus, quæ que menstrua immodice concitata à partu restinguere atq̄ cohibere solent.

Rursum si periculum ex eo metuitur, quòd os matricis humidum atq̄ lubricum nimis est, aut quòd cotyledones uiscosis humoribus, & inflationibus siue uentositatibus aliqua obturatæ atq̄ obstructæ sunt, auerti periculum hoc & præcaueri medicinis hîsce adhibitis debet, quæ purificant, purgant, exiccant, & uentositatem reprimunt. Quamq̄ non committi in hac parte debet, ut non boni ac fidi alicuius medici consili-
um

um adhibeatur, propterea quod uarij hu-
iusmodi humores ac fluxus sunt, neq̄ ea-
dem omnes ratione curantur.

At uero si periculum ex matricis aut eo-
rum quæ locis genitalibus proxima sunt,
uicio, morboe, immineat, ceu sunt exulce-
rationes, tumores, uicia sedis, stranguria,
& id genus, consulendi medici erunt, qui
quo pacto unumquodq̄ illorum tolli atq̄
curari debeat, indicabunt. Quod si preg-
nans ex eo periculum metuit, quod maci-
lenta & exhausta corpore sit, uelci ijs con-
ueniet quæ humectant & pingue faciunt,
ceu sunt caro animantium iuueniorum, ca-
pi, hædi, agnina, uitulina, perdices, lago-
podes & id genus.

Rursum si periculum ex morbo aliquo
acuto icidet, subueniri debet medicinis ijs,
quib. talis morbus curatur. Si à fame, seda-
ri ea debet cibo mediocri ac potu, non cra-
pula, contra si à crapula, id quod hodie pas-
sim fit, non sine turpitudine quoque, ab-
stinencia per tempus utendum, & si res
ferat

ferat, purgatiōe quoque mediocri corpus
subleuandum est. Quod si sanguine
abundet pregnans, non inutile erit sang-
uinem, quamq̄ modice, mitti, ita ut quod
abundat, quoque partus suffocari in utero
posset, id sanguinis tantum mittatur, de
qua tamen re supra quoque satis ut puto à
nobis dictum est, quæ qui uolet huc repe-
tat, Præterea si pregnans periculum metu-
at ex uehemētiore ac diuturna tussi, ex uo-
mitu nimio, ex Lyenteria, ex tenasmo, aut
profluuio sanguinis, siue id naribus siue alijs
corporis partibus accidat, medicos consu-
lendos censeo, omniaq̄ ista mala q̄ maxi-
ma commoditate, & moderatione procu-
randa esse. Postremo si propter fragilita-
tem, aut rupturam secundinæ periculum in-
stet, ob quam causam partus contineri di-
utius nequeat, Ei uero difficultati medici-
na alia adhiberi facile nulla potest, nisi ut
quam maxime diligentiam adhibeat preg-
nans, ne magnis atq̄ multis agitationibus
ac motibus concuciatur, ne saltando, curre-
do, stādo, itando, aut res ponderosas sustol-
lendo ac portando se ipsam offendat. Et in
sum.

summa, omni cura atque diligentia hoc efficiat, ut eas res, ex quibus periculum huiusmodi aliquod nascitur, euitet atque fugiat.

DE PARTV BVS EMORTVIS, Q VI-
bus signis cognoscantur, et quo pacto iidem
pellantur. Cap. IX.

Consentaneum hoc loco est, ut de partibus emortuis quoque dicamus, quibus agnoscantur, & quo pacto iidem à matre pelli possint, ac debeant. Signa itaque emortui in utero partus hæc sunt, primum Si pregnantis ubera subito flaccescunt, de qua re supra quoque cap. octauo diximus. Secundum, si partus in utero se amplius non mouet, antea moueri cæptus ac solitus. III. Si partus conuertente se matre in alterum latus ab altero, lapidis aut imoti ponderis instar, recidat, IIII. Si pregnantis uterus atque umbilicus refrigescant, qui antea solito calore temperati fuerant. V. Si foetidi humores ex locis profluant, præsertim post morbum aliquem acutum. VI. Si pregnantis oculi recessisse intro uidentur, & color albus in fuscum aut ferrugineum conuertitur, præterea oculi, nasusque obstupescunt

cunt, & horrent, labia autem liuescunt,
VII. Si pregnans infra umbilicum, &
circa genitalia uehementibus doloribus
concitatur, facies autem ei colore in deteri-
orem mutato, præter solitum deformatur.

VIII. Si pregnans ijs uesci concupiscit, quæ
& repugnantia naturæ sunt, & solita edi
aut bibi non consueuere.

IX. Si pregnans in somnijs uexatur.

X. Si continua stranguria laborat, & cū
magno negotio, multoq; nisu, sed tamen
frustra & sine effectu, aluum egerere sub-
inde appetit.

XI. Si pregnantis anhelitus foetere inci-
pit, id enim plerumq; altero aut tertio die,
quàm partus emoritur, accidit.

XII. Si manus calefcenti aqua madefacta,
uteroq; pregnantis imposita fuerit, eiusq;
contactu partus non mouetur.

Atq; ex his quidem sanguis quanto plu-
ra simul concurrent, tãto certius indicium
hoc est, partum in utero mortuum iace-
re. Itaq; opera danda est, ut is primo quoq;
tempore pellatur. Sed hic rursus atten-
dendum erit, num fieri possit ut salua & in
colu.

incolumi matre pelli possit. Quidam enim
eiusmodi sunt, ut uiua & superstitice matre
pellantur, Alij hoc non possunt. Atq; horu
indicia hæc sunt. Si inter pariendum ma-
ter exanimis deficit, & subinde ecstasi cor-
ripitur. Si obliuiosa erit & languida, las-
sacq; membra ægre attollit & mouet. Si uo-
ce altiore compellata, aut nihil, aut parum
atque hoc submissè, et ceu deficiente uo-
ce respōdet. Si subinde Spasmo inuaditur,
Si cibum respuit, Si pulsus arteriarum con-
citior sed languidior quoq; erit. Quæ sig-
na postq; in pariente apparēt, liquido cog-
nolci potest, eam incolumem atq; supersti-
tem partui non māsūram esse, proinde cu-
ra eius Deo potiss. commendāda erit. Sed
in qua signa hæc nulla erunt, spes bona est,
saluam atq; incolumem, pulso partu, illam
fore, qua propter dāda opera est, ut quā
primum emortuo pondere liberetur. Id
quod bifariā, aut medicina expulsua, aut
instrumentis ad id comparatis, fieri solet.
Primum sine instrumentis, p suffitum hoc
modo. Accipe unguam, aut stercur asini,
ijsq; incensis suffumiga parentis genitalib.
Item

Item aliter hoc modo. Accipe ex omnia
serpentis, Myrrham, castoreum, Sulphur,
Galbanū, Oppoponacum, Rubeam tinc-
torum, stercus columbinum, siue accipi-
tris, eaq; omnia, aut singula contrita, & fel-
le bubulo macerata, in pilulas magnitudi-
ne auellanæ redigito, pilulaq; alia post alia
carbonibus imposita & incensa, per fistu-
lam ad genitalia parientis fumum subduci
to.

Item aliter sic. Accipe Thymiana, op-
ponacum, Galbanum, Sulphur uiuum, sin-
gula pondere pari, eaque omnia felle bubu-
lo temperata, in pilulas redigito, redactis
suffitum, ut supra facito.

Item accipe Azam fetidam, pond. semi-
drachmę, rutæ drach. treis, myrrhæ drach-
mas duas, eaque in puluerem redige, pari-
entique ex eo singulis uicib. singulas dra-
chmas cū uino albo, aut aqua in qua Sabi-
na decocta fuerit, epotandas dato.

Item accipe aquam, in qua decocta fue-
rint, fici, foenū gręcum, origanum, eamq;
potandam parienti prebe, lubricitatem
enim generat, Atque exinde reliqua quæ
supra

supra diximus, ad partum emouēdum, adhibe.

Item accipe gummi Armoniacum, opoponacum, Helleborū nigrum, Staphisagriam, Aristolochiam longam, & colocynten absq; granis, eaq; omnia contunde & felle bubulo unā cum succo recentis rutæ tempera, temperatiscq; pessarium ex lana factum, inūge, & humecta, probēq; humectatum genitalibus parentis impone.

Item accipe pessarium ex lana factum, longitudine et crassitudine digiti, idēq; succo rutæ, cui scammonia intrita fuerit, intinge, intinctum genitalibus parentis insere.

Item accipe Aristolochiæ rotundæ, Sabinae, Nasturcij hortensis, singulorū pondere pari, eaq; contere, & felle bubulo misce, postea pessaria, mensuræ cuius supra diximus, contritis ac mixtis inunge, & genitalibus inuncta immitte.

Item, pariens sibi bat lac alterius mulieris, partum emouet.

Item accipe succi Dictami aut pulueris eiusdem radicis drachmas duas, easq; patienti, si nimio calore non uexetur, tum ut

G

no, aut si calore uexatur cū aqua tepida ebi
bendas dato, partusq; sine damno parien-
tis pelletur.

Item, accipe Myrrhæ drachmas quattu-
or, Cinnamomi, Galbani, Castorei, singu-
lorum ponderum, drachmas duas, Oppo-
ponaci drachmam unam, eaq; omnia bu-
bulo felle temperata, in pilulas drachmas
singulas pendentes redige, carbonibusq;
impositis & incensis, genitalia parientis, O-
dore atq; suffitu eo imbue. Hoc enim uapo-
re & partus emortui, et inflammatio & san-
guis suffocatus pelluntur.

Item accipe mentæ aquaticę, Abrota-
ni, Artemisiæ, singulos manipulos, As-
phalti, semunciam, Rubeæ tinctorum un-
cias ij. & semis, camomille, Baroti, fenigrę-
ci, singulorum uncias duas, eaq; omnia plu-
uiali aqua decoque, & in aqua eadem par-
turientem lauari seu balneari facito. Post-
ea accipe adipis gallinacei, adipis Anatũ,
singulorum ponderum drachmas quater-
nas, quib. adde olei Aneti uncias duas, ijs-
q; caput eiusdem è balneo exeūtis perfrige,
& post hæc ossa dactylor; pondere drach-
mę

me & dimidij, contrita & eroci scrupulo
uno tēpata. cū uino albo absorbenda dato.

Item accipe Oppoponacum, et ex eo pes-
sariū, mēsurā digiti cōpone, genitalibusq;
parientis infere, emortuū .n. partū pellit.

Item accipe Galbani drachmam aut mi-
nus aliquanto. lactis autem capræ sesquiter-
ciam, aut uncias duas & in hoc Galbanum
contritum atq; maceratum, parienti epo-
tandum dato.

Item accipe Galbanū, succo Artemisiæ,
contritum & temperatum, & ex eo empla-
strū, addito cere modico factū, linteolo, cul-
mi crassitudine inducito, linteolūq; ea lon-
gitudine producito, ut inter ūbilitū & geni-
talia ex uno latere in alterum extendi pos-
sit, eoq; parturientem emplastrato.

Item accipe Theriacum, quā uocāt diates-
feron vulgo, eamq; parienti absorbendam
dato, partumq; emortuum expellit.

At uero si iā dictis medicinis nihil pficia-
tur partusq; emortuus abscedere nolit, tū
seuerior adhibenda cura, instrumētāq; ad-
moueri debent, ceu sunt vncini, forcipes,
& id genus alia, in hunc usum fabricata.

G 2

perinde ut in sequentibus dicemus.

Principio igitur reclinanda pariens erit, ita ut in dorsū iacens capite deprimatur, pedibus autem & mediā parte corporis sublimetur, Assistentibus utrinque, quæ illam manibus fortiter retineant aut alligent, ita ut attracto partu, eodem tractu ipsa itidem attrahi nō possit. Deinde obstetrix læuam oleo cādidi Lilij aut alijs, quæ lubricum ac lenē faciunt perunctam, & extentis digitis coarctatam, claustris genitalium apertis inserat, & quo situ atque habitu partus in utero se habeat, tactu pernoscet, quo commodius atque facilius uncinis, atque instrumenta implicare, & extrahere illum possit. Quod si itaque fiat, ut partus in caput prociderit, implicandus uncinus in alterum oculum, aut in palatum, aut sub mento in colūm, aut in scapulum, aut in quamcūque partem corporis maxime commodum uidebitur, atque ita sensim attrahendus erit. Si uero in pedes partus procidit, uncino apprehendi debet ossa quæ supra genitalia membra sūt, ceu sunt costæ, ossa pectoris aut spinæ. Iniecto autem uncino, nō statim attrahere

here

here obstetrix debet, sed iniectum dextra
continens, læuam amplius ad partum infe-
rat, & alterum uncinum ex diuerso prio-
ris infigat, ac deinde utrumq; simul amba-
bus manibus attrahat, ut partus ab utraq;
parte equaliter procedat. Attrahendum
quoq; sensim & leniter erit, non recto &
simplici tractu, sed ita, ut inter trahendum
nunc huc nunc illuc reflectat, & uelut labe-
factando & nutando partum emoueat.

Ad mouere quoq; inter attrahendum indi-
cem probe, ut supra diximus, perunctum
debet, & sicubi hæreat partus aut implici-
tus & illigatus fuerit, à locis & genitalibus
resoluere, & ad abscedendum liberum at-
que habilem reddere. Quod si itaq; hoc
modo partus procedat, uncini semper ul-
tra iniiciendi, & altiora membra subinde
apprehendenda erunt, donec totus emoue-
atur.

Contra autem, si contingat, ut alteram tan-
tum manum partus ostendat, neque facile
ea reduci fursum possit, propter angusti-
am claustrorum, illigari ea linteo aliquo,
ne rursus elabi possit, debet, atq; ita tum

G s

eo usq; attrahi, donec totum brachiū emota
teat, quod ubi emotum erit, à corpore reli
quo resecari debet. Atq; idem faciendū erit,
si utraq; manus, alter pes, amboue, seorsim
cū sequente reliquo corpore, neq; ipsis cō
mode ac loco restitui ualētibus abscedant,
& ut manus cū brachijs ab humero, sic pe
des toti, à femore resecandi sunt, ad quam
rem chirurgi sua instrumenta certosq; cul
tros, forcipes, uncinos & forpices habebūt,
quibus talia membra q̄; facillime atq; celer
rime abscindi atque à reliquo corpore dis
solui possunt. Resectis autem & ablati il
lis in hunc modum, reliquum deinde cor
pus, moueri atq; reuerti tantisper debet do
nec ad egerendum habile atq; aptum figu
retur & tandem à matre expellatur.

Quòd si caput in partu ex inflatione, aut
tumore, aut fluxu aliquo tantę magnitudi
nis foret, ut angustiam claustrorum pene
trare non posset, tum obstetricem conue
nit, cultello phlebotomo, aut alio aliquo be
ne acuto, caput perstringere, quo diffluen
tibus inde humoribus & flatibus in arctum
coeat & constrictus fiat, Quòd si non casu,
sed

sed natura tam magnum idem sit, ut facile
abscedere nequeat, confringi atq; contudi,
& ad pauca redigi quoquo modo debet, ip
saq; etiam caluaria forcipiculis, quibus ad
dentes emouendos chirurgi utuntur, ex
trahi debent.

Rursum, si post egestum caput, pectus
in foribus obstaret, & propter angustiam
claustrorum abscedere non posset. Conue
niet eodem modo, etiam pectus comminui
& diffringi, & quoquo modo in frustra re
digi, exeundoq; aptari.

Eodem modo si reliquum corpus suffu
sum, & turgefactum foret, intercidendum
erit, quo, ut supra de capite diximus, & hu
mores effluant, & ipsum residat, inq; se re
deat.

Porro, si casu aliquo aut morbo fiat, ut
os matricis propter apostemata, exulcera
tionem aliquam minus apertum, minusq;
lubricum, sed contractum & siccum foret,
non cōuenit ante de pellendo, egerendoq;

G 4

partu emortuo cogitare, aut laborem cape
re, quàm per oleum et uarias pinguedines,
item per balnea, aut suffitus, matricem le-
uem atq; lubricam reddideris, uiamq; exe-
undi planam ac facilem aperueris, de qui-
bus supra Cap. V. abunde commemoratū
est. Præter hæc, si partus emortuus in la-
tus procedat, tum, si fieri potest, conuer-
tendus est, aptandusq; pro ut ad exeundū
quàm commodiss. uidebitur inungendaq;
matrix erit, aut suffitu & odoribus confo-
uenda, donec ampliatur, ipsaq; uiam faci-
lem prebeat. Quod si conuerti hoc modo
partus nō potest, neq; suffitu aut ungentis
adiuuatur, comminuendus, & in frustra re-
digendus erit, ut antea diximus. Caterum
si post egestum hoc modo partum, men-
strua immodice concitata fluant, adhiberi
ea debent, quibus supra Cap. VII. proflu-
uia eiusmodi cohiberi ac sisti docuimus.

At uero si diuerso modo pariens emori
atur inter enitendum, id quod signis, quæ
morientes de se prebent, facile deprehendi
pōtēst, & partus in utero superstes, spem
uitæ ostendat, Principio conuenit morien-
tis

tis os. & infra genitalia cum matrice aperta, et reclusa seruare, quo per ea et uitalem spiritum partus capere, & anhelitum recipere possit, id quod mulieres mediocriter paritæ satis norunt.

Deinde reclinate latus sinistrum recto vulnere nouacula incidi atq; aperiri (nam dexterum latus non ita liberum, propter epar quod in eo situm habet ingressum incidenti prebet) & inde partus inserta manū per vulnus eximi, atq; educi debet.

Quo pacto q̄ nascuntur, cæsares dici solent, ut etiam Romæ ille à quo primo cæsarum familia nomē adepta fuit, primusq; cæsar, eo quod cæsa matre natus, appellatus est.

DE RECENS NATIS, QVO
modo fouendi, alendi & curandi
sint. Cap. X.

AT postq̄ natus est infans, statim umbilicus resecandus spacio tres latos digitos in lōgum à corpore relicto, atq; ita obligandus est, ut etiam Auicenna scribit, parti deinde extremæ, ubi resectus est, inspergendus puluis ex bolo Armeno & sanguine draconis, Sarcocolla, myrrha et cy-

G 5

mino, singulis pari pondere contritus, in-
spersosq; lana oliuo intincta, & humectata
ne decidat, obligari debet: Tamen si alij ubi-
licum tres digitos à corpore relictum pri-
mum religare, ac deinde præsecare iubent.

Præterea sunt qui dicant perinde ut lon-
gitudò umbilici resecti relinquitur, ita &
linguam in masculo breuiorem aut longio-
rem fore. Auicenna quoq; de umbilico, præ-
sagia quædam capit. Nam mulier, cum pri-
mum partum edidit, umbilicus infantis in-
spici debet, inquit, qui si in parte qua cor-
pori proximus est, rugas seu sinus quosdã
non habet, mulieri deinceps sterilitatem
portendit. Contra autem si rugas siue no-
dos quosdam ostendit, tot partus ac libe-
ros matri pmittit, quot numero nodi seu
ruggæ in eo deprehenduntur.

His alij addunt, rugas eas, si modico in-
ter se spatio distent, modica pariendi inter-
ualla, quoq; significare, si longius, longio-
re etiã temporis interuallo matrem conce-
pturam atq; parituram esse.

Præterea rugas si ruffescunt, masculos
partus, si candidiores sunt, foeminas signi-
ficare

ficare, Sed hæc de vmbilico, pro præsentiar
gumento & loco satis est dixisse.

Cæterum ut unde digressi sumus, eò re-
uertamur, postq̃ umbilicus resectus atq̃
obligatus est, totum quoq̃ corpus infantis
oleo glandium, perungi non inutile erit, il-
lud enim cutem confirmat, & ceu munit,
contra ea quæ foris ledere aut offendere te-
neram possent, qualia sunt, fumi, frigora,
& reliqua, quæ cum à partu statim infan-
tem contingunt, ledere solent,

Post unctionem lauari aqua tepida in-
fantem conuenit naresq̃ digito, cuius un-
gues præfecti sint, leniter aperiri atq̃ pur-
gari debent.

Nec inutile erit, olei modicum in oculos
instillari, Nec non anus quoq̃ infantis con-
tractari à matre aut nutrice debet, quo citi-
us ad egerendum aluum prouocetur.

Præcipue autem à calore immodico,
aut frigore custodiri debet.

Postq̃ autem umbilici pars extans deci-
derit, id q̃d ferè post diē tertiu aut quartu
fie

fieri solet, conspergi reliqua debent cinere, ex cochilijs quæ in paludibus aut lacub, passim reperiuntur, aut ex ungula uituli facta, aut etiã cinere plumbi probe contrito & uino temperato. Præterea cum infans inuoluitur, & cunis imponitur, danda opera est, ut semper quam molliss, eius mēbra tractentur, deinde unumquodq; membrum suo loco, & recte, non confuse aut distorte illigetur, idq; nō semel uno die, sed sæpius faciendum est. Quemadmodum enim in seminarijs arborum fit, perinde ut recta, aut contorta educuntur, ita eandem formam adulta tenent, ita etiã infātibus accidit, qui si recte & legitime inuolucris suis obligātur, rectis membris, & recto corpore crescunt, sin curuati & contorti conuoluūtur, distortis atq; incuruatis mēbris quoq; adolefcunt, itaq; & oculi subinde extergendi sūt lineo quam tenerr, aut serico, & explicāda, extendendaq; brachia, & iuxta latera utrinq; infra uersus deducenda, ut recta iacere consuescant, ultra hæc, uesicam quoq; interdum demulceri prodest, ut eo minore negotio urinam mittat. Et
cum

cum dormitum reponitur, imponenda capi
mitra, aut eius generis aliquid aliud est
collocariq; in cunis eo loco debet ubi neq;
frigus illi infestum, neq; æstus molestus es
se possit, caput quoq; paulo sublimius reli-
quo corpore acclinari debet, totiq; ei, sus-
pensa desuper fascia, aut alia materia, um-
bra inducenda est, ponendumq; ita ut ra-
dij solis interdium, aut lunæ per noctem o-
culos nō perstringant. In uniuersum autem
curandum, ut omnia membra quam rec-
tiss. collocentur, ne aut ceruix reflexa, aut
tergum nimis elatum, aliaq; alio modo dis-
torta, & incuruata reclinentur. Porro laua-
ri debet bis aut ter quotidie, semper à som-
no, & hoc hyeme aqua calida, æstate uero
tepidam neq; longius in aqua retinere debet,
quàm dum corpore incalescat & rubicun-
dus fieri occipiat, curandumq; est, ne inter
lauandum auribus aquam accipiat, inutile
enim hoc est, & auditui damnosū. Postre-
mo cum è balneo recipitur, abstergendus
& confouendus est linteis teneris ac molli-
ter calefactis, debetq; nutrix aut mater, aut
quæcunq; è balneo receptum, inuolutura
est

est, primum e gremio suo primum inclina-
re, ac tergum leniter mulcere, deinde ut su-
pra diximus, inuoluere, inuoluto autem
guttam unam & alteram in nares stillare,
id enim uisui prodest, atq; ita tandem lo-
co suo reponere.

DE LACTE ET NUTRI-

ce, & quam diu infanti mamma

præbenda. Caput XI.

CAETERUM, quod ad alendum infan-
tem attinet, præcipue prodest, si mater suo
lacte, infantem alat.

Matris enim lac nature infantis & ma-
gis conuenit, magisq; proprium est, præte-
rea plus nutrimenti confert, propterea qd
partus in utero dum fuit, eidem assueuit, e-
odemq; nutritus est. Ideoq; cum infans
magis illud ceu notum & consuetum appe-
tit, Deniq; matris lac infanti salubrius qd.
Sufficit aut interdiu bis aut ter infanti mā-
mam præbere, ut Auicenna tradit. Quan-
tū uitandum est ne ab initio lacte infantem
obruamus, qd ita intelligi debet, ne eodem
tempore longius lactendo fastidium infan-
ti ingeneremus, Multo enim satius est sæ-
pe

peac modice lactare puerum, & immodico
lacte semel aut iterū suggestentem opplere.
Propterea q̄ qui hoc modo obruuntur, eo
rum corpora distenduntur & inflantur, lo-
tiūm̄q̄ emittunt, quod imperfectam con-
coctionem lactis significat.

Quæ quidem si accidant infanti, absti-
neri ab alimento aliquanto longius debet,
donec iusta fame ad cōcoquendum impel-
litur: Similiter si lac matris acrius paulo fo-
ret, ieiunare bere mammam nuncq̄ debet.

At uero, si uel ualetudinis causa, uel q̄
lac ipsius corruptū & malū foret, ipsa ma-
ter infantem nutrire neq̄at, nutricem com-
parare licet, sed tñ eam, quæ hisce reb. præ-
dita sit, Primū ut colore bono, ceruice uali-
da, pectore aut lato conspicua sit. Deinde
ut neq̄ partui propinquior, neq̄ ab eodem
lōgius transgressa sit, ita ut ad sūmum duo
menses postq̄ eadem peperit elapsi iā sint,
ut masculū, si talis mō haberi possit, pepere-
rit. tertio ut sit corpore habito neq̄ gracile
ta nimis, neq̄ nimis crassa ac p̄guis. Quar-
to ut sit proba atq̄ modesta, morib. aut mo-
deratis, neq̄ iracūda, neq̄ seuera nimis, ne-
que etiam formidulosa.

Eiusmodi enim affectiones & perturbationes, perniciosae sunt, ut quae lac corrumpant, & unà cum lacte in mores quoque & ingenium fugentis transeunt. Neque enim temere à Poëta additum est, cum ingenium durum atque immite describere uellet, ut diceret.

Hircanæque admorunt ubera tygres.
Propterea cauendum est, ne nutrices fatuas aut lasciuas, ceu sunt indusiariae, strophiariae & id genus sedentariae aliae adhibeantur. V. Nutricem conuenit ubera habere plena & fecunda, quae neque mollia aut flaccida sint, neque tenuitate, aut contra magnitudine modum excedat, aut etiam propter duritiem minus lactis de se prebeant. Postremo lac matricis quoque inspicidebet, ne aut nigricans sit, aut caeruleum, aut glaucum, aut rubescens, item ne amarum, aut falsum, aut acidum sit, ne rursus tenue ac fluidum nimis, aut contra crassum ac pingue, sed aequabiliter candidum atque dulce sit. Et in summa illud lac optimum atque electissimum erit, quod instillatum modice unguibus digitorum, neque subsistet & adheret
bit

bit. si digitum declines ac moueas, neq̄ defluet si eundem equaliter immotum teneas, nam quod cito effluit, tenue nimis, q̄d tenius adheret, spissum nimis ac pingue ducendum est, mediū autem inter utrūq̄ horum optimū.

Quod si forte tum accidat, ut lac matricis calidum nimis atq̄ acere foret, sugendū infanti dare non debet ieiuna, & anteq̄ ipsa cibum sumpserit. Fit quoq̄ interdum ut lac matricis decrescat ac deficiat, id q̄d uarijs ex causis euenire solet.

Aut enim ualetudine corporis contingit, aut morbo seu uitio uberis, aut frigore & obstructione eiusdem, aut quod ea subtrahuntur, ex quibus lac generari debet, aut deniq̄ q̄ fame ac siti nutrix afficitur, Quæ causæ ut probe quidem cognoscende sunt, ita super his medicos consulere, eorūq̄ ad medicandum opera hoc loco uti decet.

Nos tamen, ut nihil saluti atq̄ utilitati publicæ deesse pateremur, quædam remedia hic subiunximus, quæ mulieribus hoc malo laborantibus maxime salubria, & ad

H

inuandum efficaciam putauimus, Proinde ut
lac nutricis crescat & augeatur, accipe pa-
stinacam, eiusq; semen aut radicem, nutri-
ci uescendam prebe. Aut feniculi semeni si-
ue radicem, iure hordei aut cicerculae de-
coctam, inter reliqua, quibus uescitur, su-
mendam dato. Item ubere ouillo unã cum
eiusdẽ lacte uesci eodem, pdest. Item, pdest,
drachmã lumbrici arefacti & contriti, ex
lumbricorũ terrestrium aqua hordei deco-
cta sũpsisse. Item accipe butiri vaccini, un-
ciam, .i. eamq; maceratã, & colliquatã uino
nutrici bibendam dato. Vtile quoq; erit,
uentosas sub ubera, cute tamẽ non incisa
admouere. Item pdest emplastrum ex thu-
re, Mastiche, ac pice uberibus, aut infra
impositum cute, prius oleo perunge, ne
nimis tenaciter illã apprehendat, aut strin-
gat. Item prodest ubera leniter fricare &
permulcere, aut in aqua calida, a prandio
aut cena, inter balneandum, eadem sugen-
da præbere infanti. Item accipe oleũ Lilij
candidi, aut violæ, in hoc muscum, thus &
Laudanũ contunde ac macera, eoq; liquo-
re lanam madefactam uberibus, subindẽ
inducito

inducito. eademq̄ ita confoueto. Aut rur-
sum confoueto eodem vino, mentha, rosa,
viola, & xylō aloë decocto. Item proderit
uesci iure gallinaceo, cynamomo, Macide,
cardamomo. & luteo oui temperato. Item
uesci caseo recēti eadem debet, et lacte, de
betq̄ omni labore ac opere magno & diffi-
cili abstinere. Nec non pulmentaria quoq̄
ex farina fabali, oryza, ac pane similaceo
siccō, & lacte ac saccaro, temperata, addito
etiam semine feniculi aliquanto, ualde pro-
funt. Item accipe Anisi, Sileris mōtani, sin-
gulorum drachmas ternas, cristalli drach-
mas duas, eaq̄ in puluerem redacta, & alte-
ro tanto saccari addito, mane, meridie ac
uesperi circiter decies epotanda dato. Item
accipe feniculi seminis siue folioꝝ & Mar-
rubij manipulos binos, seminis Anisi dra-
chmas .4. scrupulū unum croci triti, p̄reca-
butiri recētis vncias, 3. eaq̄ oīa sufficiētī aq̄
decocta in emplastrū redige, ipsumq̄ em-
plastrū adhuc calidum, pectore nutricis im-
pone. Item accipe cymini sesquenciā contri-
tū, idq̄ cū aquæ libris sex, defecati mellis un-
cijs tribus, in ollā nouā impositū ad tertiā
partē igne decoquito, decoctū hoc nutrici

H 2

bibendum subinde dato. Item accipe Be-
tæ satis & bene lotæ, unciam. I. Cymini se-
miunciam, mellis uncias sex, eaq; contrita
& macerata inter se, in electuariū redige
mane ac uesperī singula cochlearia nutri-
ci absorbenda dato.

Item accipe Cristalli bene contriti dra-
chmas duas, easq; in partes quattuor diui-
de, singulasq; partes per dies quattuor ma-
ne nutrīci cum ture ciceris aut pisi fumen-
das dato. Præterea fæcundant atq; augent
lac, hæc quæ sequuntur quoq;. Anetum, se-
men aneti, semen Anisi, Marrubium, Car-
domomi, caseus recens, ius ex caseo ueteri,
Cicer, Cristallus tritus & cum melle hau-
stus, Lactuca, feniculum, uinum in q; rosa
marinus aut serpillum decoctum fuerit.

Item si nutrix continentior fuerit, Nam
crebra uenus, exhaurit, & lac insipidum,
atq; infanti ingratum reddit. Proinde etiã
lac quod eiusmodi est raro ab infante reti-
netur aut concoquitur, sed, ut plurimum
fit, per uomitum rursus egeritur. Cate-
rum non inutile fuerit, infantem ut primũ
natus erit, non suæ matris, sed alterius lac
primo

primo die fugere, propterea quod colostrum, ita enim uocant, à partu statim & primo die in omnibus otiantibus densatur & ceu congelatum erit. Similiter si nutricem eueniet ex fluxu laborare, aut aluo obstructam esse, & ob id medicamenta quæ aluū cient insumpsisse, proderit alteri, dum illa conualescat infantem lactandum commendare.

Porro ubi à lactando puer cubitum reponitur, & cunarum agitatione somnus prouocatur, agitari debet non uiolente ac duriter, ne lac paulo ante sumptum, eo motu in corpore infantis corrumpatur ipsum quod lædat.

Preberi autem infanti mammam Aui-cenna per totum biennium iubet, sed nostra consuetudo obtinuit, ut non ultra annum fermè prebeamus. Deinde ubi ablatum placet, non subito id faciendum est, sed paulatim, faciendūque uelut globuli quidam, aut crustulæ ex pane & saccharo, à quibus ad consuetudinem ciborum grandiorum puer uelut manu ducatur.

Atque hæc de prima educatione infantis

sufficiant, neq̄ enim clam me est plura eti-
am superesse, quæ ad curam huius ætatis
pertinent, quo modo tractandi atq̄ fouen-
di circa dentitionem pueri sint, de quibus
Auienna non pauca tradit, sed nos breui-
tatis causa, ea ex alijs petenda atq̄ discen-
da lectori relinquimus.

DE VARIIS MORBIS

*et casibus, in quos recens nati inci-
dere solent, et quo pacto*

ijsdem succurrendum, Caput ultimum.
Superest igitur ut de morbis atq̄ perie-
culis, quibus recens nati uarie ac passim im-
plicari solent, de eorūq̄ medicinis dicamus,
id enim ultimo loco facturos nos à princi-
pio polliciti sumus. Quamuis autem infini-
ta penè sunt mala, quæ huic ætati accidere
ab Hyppocrate, Galeno, Rasi, Auienna,
atq̄ alijs narrantur, nos tamen reliquis ob
breuitatem prætermisiss, ea tantum hic
commemorabimus eorumq̄ curam ac rati-
onem describemus, quæ maxime commu-
nia, plurimisq̄ nota esse uidentur.

Proinde quæ recens natis & infantibus
accide-

accidere solent, præcipue hæc sunt.
Exulceratio gingivæ
Fluxus siue concitatio alui.
Astrictio alui.
Spasmus seu distentio nervorum.
Tussis & destillatio.
Difficultas spirandi.
Pustule, seu ut uocant, uesicæ linguæ.
Exulceratio oris.
Humor fluens aurium.
Apostema cerebri.
Oculorum tumor.
Oculorum albugo.
Febricula siue calores immodici.
Tormina.
Corpus intumescens & turgidum.
Sternutatio crebra.
Vesicæ corporis seu papulæ.
Inflammatiō testium.
Tumor umbilici.
Infomnia. Singultus.
Nausea siue appetitus uomendi.
Somniorum terror.
Mater puerorū, ita em̄ uocāt morbi
genus

H 4

Procidentia sedis.
Tenasmus.
Tinea alui.
Intertrigo.
Epilepsia.
Macies.
Tabes.
Paralyfis.
Tremor membrorum.
Calculus.
Oculi strabi.

De horum itaq; cura atq; remedijs ordine deinceps dicemus, ac primū de Exulceratione gingiue, solent enim parua quædam apostemata infantium gingiuis aut circa maxillarum uertebras, cum dentiunt adnasci. Proinde cōtra hæc pdest, gingiuas atq; ipsa ulcera leniter mulceri ac digitis perfricari, deinde adipe gallinarum, cerebro leporis, oleo camomillæ, cum melle aut terebinthina, quæ melle mixta erit abunde ac satis inungi ac collui. Postremo calidam aquam, in qua Camomilla & Anetū decocta fuerint, superne duarum spithamarum altitudine capiti infundi,

De

DE FLUXU SIVE CON

citatione alui.

Quoties infantis aluus concitator erit fluxuq; tenebitur. Accipe semen rosæ, siue antheram, ut uocant, Cuminum, Anisum & semen Appij, eaq; omnia contrita & in emplastrum macerata, uentri infantis impone. Quod si hoc remedio aluus non sistetur, accipe coagulum hœdi, pondere oboli, hoc est, quantum sexta pars drachmę pendet, aut paulo plus, idq; cum aqua frigida absorbendum dato, totumq; eum diem infantem à lacte abstineto, ne haustū in stomacho coëat, sed interea ouorum lutea mediocriter elixa, aut panē similaceū, aqua coctum, aut pulmentum quoq; ex similagine & aqua coctum, pro cibo dato.

Præterea si illud quod excernitur colore flauum erit, sirupum quoq; ex rosa aut malo agrestī, aut malo granato, cum modica aqua menthæ temperatum, bibendum infanti dato. Aliud remedium, Accipe fermentum, & in aqua maceratum ac tritum per pannum colato, deinde sirupum uiolarum pondere oboli, Spodium (hoc ē ebur

H. 5

combustum) pondere scrupuli, & Gallæ,
drachmam cum dimidia, unâ omnia tem-
perata infanti absorbenda prebeto.

Item accipe semen Oxilapatij, id est
contere, & cum assati oui luteo subige, sub
actum infanti edendum dato. Item accipe
gallam eamque in puluerem redige, redactâ
aqua decoque, eaque aqua farina hordei, aut
milij subacta, emplastrum facito, & infantis
uentri imposito. Quod si hoc nihil profe-
ceris, accipe præter hæc Acatia et cerussa,
singulorum drachmâ. I. Opij obolū. I. sac-
cari drachmam. I. & ex ijs simul tempera-
tis, pessarium facito longitudine sesquidigi-
tali, crassitudine aut duplicis culmi, & id le-
di infantis inserito, aluumque sistet.

Rursum si excrementa candicantia sint,
accipe octauam drachmæ partem ex galla
muscata, eamque cum succo Cydonij, & thu-
ris albi scrupulo vno temperatum, pue-
ro absorbenda dato. Item accipe Croci vinci-
am, Myrrhæ quadrantem, eaque cum uino ru-
beo tempera, temperata emplastrum modo
uentri infantis impone. Item accipe farinam
ex hordeo, eamque cum succo plantaginis, &
aceti modico subige, subactâ uentri infan-

tis emplastrū uice impone. Item accipe Cē
tinodiæ herbæ succū, & albumen ouī, ijsq;
puluerem rosæ purpureæ, & puluerē Hæ
matite, mastichen, thus, bolum armenum,
Sanguinem draconis, & quā uocant psidā,
simul subige ac macera, & emplastrū inde
factum, infantis uentri impone.

Item aqua in qua purpureæ rosæ deco-
ctæ fuerint, infantem lauasse eodem, pdest.

Item accipe succum Consolidæ maioris,
succum plantaginīs maioris & minoris, et
in ijs lutū ē ueteri fornace ademptum, ma-
cera, maceratumq; emplastrū modo corpo-
ri infantis superimponere.

DE ALVO ASTRICTO.

Quod si contrā infantis aluus astrictior,
neq; egerendo facilis fuerit, suppositorium,
ex melle conficiendum erit, crassitudine uī
delicet culmi duplicis, longitudine autē di-
giti minimi, idem coquendum, donec con-
solidetur & indurescat, & ex inde oleo tin-
ctū, in aluum infantis inserendum. Idem
confici ex radice caulis bethæ, aut radice
herbæ eius, quæ Ireos dicitur, mensura ut
supra, potest, tinctumq; eodem mō inseri,
Item eodem prodest mellis tantū quāta
ciceris magnitudo est, sumpsisse, corpusq;

leniter demulceri, idemq; lana, oleo humectata abstergi, aut fel bubulum lanę implicatum umbilico imponi.

Item prodest nutrici medicamēto, quod aluum ciet, dato, postridie infantē eiusdem uberibus & lacti admouisse.

Item accipe stercoris muris, dimidium drachmę, idq; cum adipe renis hircini contere, & ex inde suppositorium ea mensura, quam supra posuimus, confectum, sedi infantis immitte.

Item accipe foliorum Maluę & Altheę singulos manipulos, feni greci & seminis lini singulos manipulos, ibisci uncias duas, ficus decem, hæc omnia, aqua decocta, in mortarium iniice, & contunde, quę cum pulmenti speciem referent, iisdem butyri, & adipis gallinacei, uncias binas & croci scrupulam unam adde, emplastrumq; inde factum, & linteo, crassitudine culmi inductum, uentri infantis per diem ac noctem tepidum obligato. Quod si aluum hoc non mouebit, Accipe amplius Aloes drachmam. I. Hellebori albi ac nigri singulorum grana quindecim, hæc pariter confusa,

tusa, & in puluerem redacta, succo ebuli,
aut felle bubulo, mensura trium cochleari
um subige, ac tempera, eoq; liquore lanam
tinctam atq; humectatam, vmbilico infan
tis, latam palmam impone atq; obliga.

Item accipe succum ebuli, & farinam
molendini, quod uocant, ex ijs pulmētum
coque, coctum linteo crassitudine pennæ
inductum, emplastrī modo umbilico & in
fra, ita ut stomachum non contingat, infan
ti impone.

Item accipe rosæ purpureæ, manipulos
duos, eosq; sacco quattuor digitos lato in
ditos aqua ea qua fabri cādens ferrum ex
tinguere solent, addito nonnihil aceti, de
coque, deinde sacculum expressum infan
tis stomacho super impone.

Item butyrum iuglandis calici seu testæ
infusum, infantis vmbilico illiga. Quanq;
et toti uentri butyrum illitum et inunctū
non parum ad hanc rem conducit.

C O N T R A S P A S M V M.
A T si quando contingat, ut infans mor
bo, quem Spasmon uocant, torqueatur, id
quod plerumq; fit, ex mala concoctione,
aut

aut imbecillitate attrahentium ; præci-
pue pueris paulo pinguioribus, & vuidis
existentibus, perungendus infans est oleo
lilij, eius quod uiolam colore refert, aut eti-
am oleo candidi lilij, aut oleo de Reni, ut
vulgo appellant. Atq; hic, si spasmus infan-
tem corripit, tunc cum membra ceu sunt
brahia & pedes, protendit & ab se proij-
cit (q̄le inter osciandum fermè fieri solet)
aqua, in qua Tabsus barbatus, ut dicitur,
decoctus fuerit, lauari ac balneari infans
debet, aut oleo uiolæ, & oleo amigdali dul-
cis, utroq; inter se mixto ac temperato, per-
ūgi. Quod si calor uehementior erit, oliuo
simplici, aut oleo uiolæ, cum cæra alba mo-
dica temperato, laborantem perunge, capi-
ti q̄q; oleum uiolæ infunde.

C O N T R A T U S S I M
seu destillationem.

Nonnunq; uehementior quoq; tussis in-
fantes infestat, destillationesq; ex capite, in
nasum, os, ac pectus descendunt, quod ubi
fiet, hoc modo subueniendum affectis ac la-
borantibus erit.

Capiti infantis superne, ex alto durarum
spithamarum, aquam calidam infunde,
idq;

idēq; per mediam horam continue fac, lingua eiusdem interea melle colluta & inuncta. Postea, inserta leniter manu, aut instrumento aliquo, linguae interiorē imamq; partem modice deprime, ut ex eo uomitu concito, crassos atq; uiscosos humores, quibus tum abundat infans, emoueat expuatq;, eoq; facto conualefcet.

Aut accipe gummi arabicum, gummi Tragachantum, semen Cydonij, succum Glycyrrhizae, & faccarum penidum, eaq; simul contusa, puero quotidie cū lacte recens mulcta, modice absorbenda dato.

Item accipe nucleos amygdalae dulcis, eosq; deglube primum, deinde in mortario contunde, contusos cum succo feniculi, aut aqua eiusdem decoque, decoctumq; mane ac uesperī infanti bibendum praebere.

Item eodem prodest aqua marathri, cū lacte temperata, & epota. Quod si tussis palatum & linguam infantis exasperasset, accipe seminis Cydonij duo cochlearia modice contusa, eaq; per horas duas aut tres calida aq; macerari sine, deinde ex maceratis uiscosi-

uiscositatem & crassum humorem exprime per cotum, & quod reliquum est, cum saccharo penidio, & oleo amygdalę dulcis defrigi ad focū in sartagine facito, & inde in electuarium redactum, subinde infanti forbendum dato. Et si calor cū tussi ingrueretur, electuario huic, succum granati dulcis affundito.

Item contra tussim & calorem, accipe papaueris candidi & dragaganti, quod dicitur drachmas binas, granorum cucurbitę strictorum drachmas quatuor, eaq; omnia bene contusa, cum aqua in qua sebastę aut vuarę passę decoctę fuerint, tempera, & puero subinde forbenda dato.

Item accipe passulas & exempto semine eas in sartagine seu cacabo ferreo, cū aqua decoque, ita tamen ne quid eorum igne superante torreatur. Exinde à foco remotas in mortario probe contunde, & cum saccharo penidio subige, & magnitudine iuglandis mane ac uesperı forbendas infanti dato.

Rursum si tussis ex materia frigida prouenisset, accipe aliquantum myrrhę contritę

tritæ, & cū melle eliquato, & olei amygdalæ dulcis, aliquanto subige ac tempera, atque inde infanti sumendam præbe.

Præterea nutricem quoque oportet omnia ea uitare, quæ tussim mouent ac generant, ut sunt acetum, cibi nimium salis, nutes, & omnia acria. Eadem quoque infantis pectus butiro, & eo quod dialtheas uocant, perungere debet.

Item contra tussim, accipe Acinos, seu uuas passas, easque in sartagine frictas, contunde, & exinde adde tantundem sacchari penidij, cum oleo uiolarum aliquanto, & electuarium inde factum liquidum, subinde infanti magnitudine auellanæ sorbendum præbe.

CONTRA DIFFICULTATEM SPIRANDI.

Accidit infantibus difficultas spirandi quoque, quam græci dyspnœam uocant. Ad hanc subleuandam, accipe semen lini, & id contritum melle tempera, & subinde infanti dato. Quod si morbus ingravescat, & præcordia obstruantur, aures & quæ circum aures sunt, oliuo bene atque ab

I

unde perungito, nec non linguam quoq;
ut uomitus cieatur, præterea aquam cali-
dam in os instillato, & aliquantum semi-
nis lini contriti, & cum melle temperati, &
in modum electuarij subacti, edendū dato.

Aliud medicamentum, Accipe cotum
seu semina ea, quæ lanæ inuoluta reperi-
untur, eaq; contusa, cum assati oui luteo, in-
fanti sorbenda dato. Quòd si ad difficulta-
tem spirandi accessit fluxus uentris, sorben-
dum dato syrupum Myrtinum, cum mel-
le coctum, aut dactylos cum lacte & farina
tritici coctos.

C O N T R A P U S T U L A S

Accidit infantibus quoq; ut pustulæ
seu (ut uocant) neficus lingue.
illius lingue innascantur & ori, quod qui-
dem ex acrimonia lactis prouenit, ore ac
lingua infantum ita teneris ac mollib. ut le-
ui aliquo contactu offendantur. Proinde
periculosum quoq; infantibus est, præter-
q; qd molestum, lactis acredine ita inuri,
Nam ex pustulis, quæ immaturæ sunt, &
nigrescunt, eedem lethales plerunq; sunt,
quæ aut albæ sunt aut flauescunt, et minus
pericu

periculi habet. Aduersus malū igitur hoc,
accipe uioles contritas, atq; ori infantis im-
pone. Aut accipe uioles, rosas, & quę xylo-
caracta uocant, simulq; trita omnia, pu-
stulis offunde. Item accipe succum lactu-
cæ, succum solatri, & succum portulacæ,
quæ ubi simul cōmiscueris, & inter se tem-
peraueris, pustulis infantis illine. Quod si
pustulæ nigrescerent, adde prædictis gly-
cirrhizam contusam. Rursum si eadem
humidæ fuerint, accipe myrrham, gallam,
& corticem thuris, eaq; bene trita, ac mel-
le temperata, linguæ infantis illine.

Item accipe succum mori austeri, aut
ex uuis immaturis expressum, quod a-
greste uocant, eoq; linguam inunge.

Item proderit pustulas uino abluī & ue-
lut detergi, postea gallę, aut corticis thuris
puluerem tritum, inspergi.

Quod si remedio præsentiori & acio-
re uti uoles, accipe Boli Armeni, Psidæ, &
Sumach, singulorū drachmas ternas, præ-
terea gallę drachmas duas, aluminis drach-

1 *

mam unam, hæc omnia cōtusa & trita cri-
bro percolato, eumq; puluerem pustulis
inspergito.

Rursum si pustulæ hæ rufescunt, mul-
toq; spūto os replent, nutricis erit humidis
atq; frigidis uelci, deinde lentes per bene
commanducatas, ori infantis ac linguæ im-
ponere.

Item eodem confert amyllum, aqua ro-
sarum maceratum & subactum, linguæq;
infantis impositum.

Item succus granatorum, succus Cydo-
niorum, aut succus malorum macianorū,
eodem modo impositus linguæ, prodest.

Rursum si pustulæ flauescunt, tunc su-
perioribus succis, misce succum lactucæ q;
& succum portulacæ. Postremo si can-
dicant eadem, accipe myrrhæ & croci, sin-
gulas drachmas, sacchari aut candidi dra-
chmas duas, ijsq; in puluerem redactis pu-
stulas ac linguam infantis consperge.

EXULCERATIO SEU

fissuræ oris.
FIt quoq; propter duritiem papillarū
nutricis, ut nonnunq; labia, aut os infantis
exul-

exulceretur, & uelut fissuris quibusdam
distringatur, quod cum factum est, accipe
lanam purgatam, seu ut nostra uocat ling
ua, tractam, eamq; succo plantaginis, aut
butyro non cocto, aut recenti adipi gallina
ceo, & ijs omnibus calidis, intincta atq; ma
defacta, infantis os a labia inunge.

A P O S T E M A T A A V =

rium, & humor fluens.

Interdum aures quoq; infantium humo
re fluunt, id quod ex abundantia corporis hu
more, et p̄cipue cerebri, provenire solet.

Proinde malum hoc sic curabis, accipe
lanam, eamq; melle cum uino rubeo mix
to, & item aluminis triti aut croci modico
temperato, humecta, deinde ex eadem, ue
lut quoddam pessarium aut linciniam facta
in aures infantis infere, & cum lana humo
rem & sordes quæ in aure sunt, attraxerit,
eandem ex aure exime, aliamq; nouam &
recentem in locum repone. Quod si hu
mor qui ex aure manat, purulentus fuerit,
accipe mel coctum, & aqua temperatum,
in aurem immitte.

Aut accipe gallam tritam, eamq; aceto

temperatam, eodem modo adhibe. Rursum si dolor aurium, ex flatu ac uentositate & humore proueniet, coquendum erit origanum, uel myrrha, cum oliuo, & coctum in aures tepidum instillandum.

A P O S T E M A

cerebri.

AT uero si cerebro infantis apostema aliquod inflammatum (ut fit nonnunquam) in nascatur, & ex eo fauces aut oculi dolore uexantur, aciesque pallere aut flouescere incipit, tum ea adhibenda erunt, quae cerebrum refrigerent & humectent, hoc modo.

Accipe cucurbitae solatri, & portulacae succos, ipsaque oleo rosarum temperatis, lana intinge & humecta, humectatam capiti infantis impone, & quoties exiccata eadem fuerit, recentem et madefactam aliam, priore ablata, in locum repone.

CO C V L O R U M T U M O R.
Contra oculorum tumorem, accipe Licium, id succi genus est & lacte muliebri temperatum, oculis impone, tenerisque linteis obliga, postea oculos ipsos, aqua, cum qua Camomilla & basilicon, cocta fuerint, abluere

ablue. Quod si aut inter tumescendū oculi
ipsi nō rubescāt, neq; frons inflammata fo
ret, accipe myrrhā, aloē, crocū, & rosarū
folia, eaq; simul uino ueteri tempata & sub
acta, tenero aliq; linteo oculis illiga, narib.
autem impone ambrae aliquantum, lacte
muliebri subactum.

CALVGO OCVLORVM.
Contra albuginē oculorū, q̄ plerunq;
ex nimio fletu infantib. oritur, succū sola
tri oculis instilla. Et si fore ex eadem causa
oculorū venæ rubore, scabie et tumore sus
funderentur, eodē solatri succo, eas inūge.

CONTRA IMMODICOS
calores seu febriculas.

SI uero infanti calores immodici & præ
ternaturam (quā latini febrim appellāt)
accidat. Nutricis primum officium erit, ijs
uesci, quæ refrigerant & humectant, dein
de infanti danda hæc, succus mali granati,
aqua cucurbitæ, saccaro, & camphoræ ali
quanto, temperata.

Proderit item ad sudandum infantem
prouocare.

Item accipe farinam hordei, eamque

I *

absynthij, plantaginis, maluæ, & semper-
uiuæ, siue sedi, succis inter se mixtis subi-
ge, ex quo emplastrum factum, pectori in-
fantis impone.

Item perunge frontem infantis oleo ro-
sarum, admixto populeo unguento, simili-
ter & tempora & brachia, & manus circa
arteriæ pulsus, & pedes circa talos, eo-
dem unguento, & eo egelido, inunge.

Item accipe farinam hordei, rosas ari-
das, & in puluerem redactas, easq; simul
cum aqua rosarum, & aqua Endiuia temper-
atas subige, & inde emplastrum factum,
corpori infantis impone.

Præterea quoties infans laurabitur, ea a-
qua lauetur, cum qua coctæ fuerint quæ
cunq; in frigidant, ut sunt lactuca, portula-
ca, Endiuia, Epatica, plâtago, & id genus.

C O N T R A T O R M I N A

uentris.

AT si infans torminibus uentris labo-
ret, id quod ex eo deprehenditur, cum &
plorat immodice, & cū clamore in latera,
nūc huc, nunc illuc se iactat. Fouendus
est uenter imposita lana, quæ calida aqua,
oliuo

oliuo & ceræ modico humectata fuerit.

CORPVS INTVMES-
cens ac turgidum.

QVod si infans toto corpore, aut aliqua eius parte intumescat, accipe Sambuci atque Ebuli cymas siue summitates, & decoctas uino albo, infanti circumuolue, præsertim, si magno calore non inflammetur.

At si cum dolore capitis uenter turgescat quoque, tunc accipe myrrham, aloen, Epaticum & crocum, eaque simul contusa, fabarum succo tempera, capiti quoque infantis impone.

STERNUTATIO
crebra.

Interdum accidit infantibus, ut crebra sternutatione infestentur, cuius rei causa si est apostema cerebri, imponenda capiti eius ea sunt, quæ refrigerant, siue ex oleo, siue unguento, siue succo & cæteris id genus. At si ex alia causa non ex apostemate hoc malum prouenerit, Basilicum conterere, siue siccum siue uiride erit, contritumque naribus infantis inferere. Quod si sternutatio hæc cum calore inciperet, oculisque infan-

tis, quasi retro cecidisse uiderentur, tum capiti eius folia portulacæ impone, aut cucurbitam tenuiter rasam, cum rosarum oleo, & farina hordei temperatâ, addito etiam uitello oui.

PAPULAE QUAS CUTIS
uesiculas uocant.

Papulæ in corpore infantis, si nigrescunt lethale est, quo magis periculosum erit, si eedem frequentes et crebæ fuerint. At si candidant, minus periculi portendunt, pueroque conualescere licet. Itidem, si rufescant.

Proinde accipe folia rosæ rubentis, folia myrti, & tamarisci, eaque cum aqua coque, et linteum aqua, in qua decocta fuerint madefactum, papulis infantis impone.

Item unguere infantem oleo rosarum, myrti, & tamarisci, eodem modo prodest. Quod si papulæ candident, aut rufescant sine primum ut maturescant, & postquam maturuerint, tunc demum curam adhibe. Super purascentibus autem illis, & iam apertis, unguentum cerussæ, inunge.

Nec non proderit papulas, mullâ aqua, Hydromelle, in quo uitrum maceratum
ac tem

ac temperatum fuerit. collui. Nec ignoro,
plura in hunc usum remedia ab Auicenna
tradi, q̄ tum si quis uolet, ex eo petat, nos
em̄ pro modo huius libelli, satis habem us
unum atq; alterum, & quod conferre max
ime usum erat, huc apposuisse.

TUMOR INGVINVM

uel inflammatio testium.

CAeterum accidit interdū infantibus,
ut ex nimio ploratu circa inguina, & in in
teriore parte feminū intumescāt, nōnunq̄
etiam rumpantur. Aduersus hęc accipe se
men, q̄ nostri Ameos dicunt, cōtritū, & lu
teo oui temperatum, tumori aut rupturæ
imponere, impositumq; tenui aliq̄ linteo obli
ga. Aut si magis placet, accipe Lupinos a
maros, uinoq; maceratos, addita myrrha,
eidem uino incoque, & emplastrum inde
factū, tumori ac læsæ parti impone. Aliud
remedium. Accipe aluminis drachmas. ʒ. ʒ.
gallæ drachmas vndecim, contusa simul
cum uino rubeo decoque, eò usq; donec in
crassum liquorē redigantur, quem deinde
rupturæ

rupturæ siue ramicibus, ut latini uocant, impone. super imposta spongia quoq; aceto aqua mixto, humectata, ac subinde, cum defluit renouata. Quanc; poteris idem decoctum cum glutino ex coriorum præseminibus cocto, lintheo inducere siue illine re, illudq; postea affectæ parti obligare, & idem quoties defluit renouare.

A T V M O R V M B I L I C I.
Accidit item infantibus, ut umbilicus tumore suffundatur, præsertim tunc, cum à partu resecatur. Contra hunc igitur tumorem accipe Spicam Celticam, quã uulgus magdalenæ florem appellat, quam etiam lixiuio imponunt, & addito oleo Sefamici cum Terebinthina, ad focum decoque, postea in decocto lanã humectatam, crassitudine digituli, umbilico infantis impone.

At si infantis umbilicus ex nimio ploratu, aut tussi, aut iactu, ictuue itumuisse, aduersus hoc accipe lupinos, & puluerem ex linteis puris ac ueteribus concrematis, redactum, eaq; cum uino rubeo temperata, & cãabinæ (ut sic loquar) stupæ, infusam siue illitam, umbilico impone.

Insom

I N S O M N I A.

Contra infomniam, hoc est, cū infans suo ac legitimo fomno destitutus, tempus omne uagiendo terit, accipe caules papaueris aut caliculos eiusdem, unā cum semine, & addito oleo lactuca, oleoq; papaueris, inter se omnia temperata, fronti atq; temporibus infantis fascia aliqua tenui, illiga.

Quod si talis infomnia, ut fit interdum, ex lactis quod ex nutrice fugit, impuritate accidat, Accipe oleum uiolarum, & addito aceti modico, naribus infantis subinde instilla. Aut accipe oleum rosarum, succo lactuca temperatum, eoq; caput infantis perunge & stomachum. Præterea cura, ut nutricis lac melius reddatur.

Item syrupum accipe, ex papauere albo temperatum, & infanti sorbendum da, frontem autem & tempora oleo uiolarū, in quo Croci aliquantum & oppium intrita erunt, inunge.

S I N G V L T V S.

Contra singultum accipe nucem indicam, eamq; tritam, & saccharo temperatā, infanti edendam dato.

Acci-

Accidit autem singultus, uel ex nimio cibo, uel ex defectu cibi, & inanitate stomachi. Itaque ex abundantia cibi, aut frigida stomachi quoties prouenerit, stomachum oleo laurino calefacto, inungi conueniet, aut emplastrum ex aneti semine, trito & succo menthae, temperatum calidum, stomacho super impone. Rursum si ex carentia cibi & stomacho famelico singultus oritur, accipe oleum uiolearum, aut rosarum, aut etiam succum Endiuiæ, seu aliarum herbarum, quæ vim in frigidandi habent, eaque laete muliebri temperata, stomacho inunge.

Lac quoque & alia suauia & utilia bibenda eidem prebe. Neque te moueat, si rejiciat etiam per uomitum, quæ absorbenda dederis, Nam semper tantum remanebit, quantum ad stomachum fouendum atque humidandum satis erit.

NAVSEA SIVE AP=
petitus uomendi.

Contra nimiam uomendi appetentiam gariophilorum tritorum, quaterna grana infanti sumenda prebe.

Item accipe mastiches, thuris candidi,
& foli

& foliorum rubentis rosæ, quantum satis
iudicaueris, eaq̄ omnia trita, & succo men-
thæ temperata in emplastrum redige, id-
q̄ stomacho infantis impone. & si vomitio
hæc crebrior, & ualidior erit, supradictis
aceti non nihil admisce.

Aliter, Accipe simillam candidam, eam
q̄ torre, donec ruffescat, deinde contusam
rursum aceto immitte, additosq̄ ouorum
uitello duro cocto. Mastiche, thure, & gū-
mi arabico, omnia inter se subige, ac succo
menthæ temperata, in emplastrum redi-
ge, idq̄ stomachi orificio infantis impo-
ne.

Ori autem eiusdem tostum seu recale-
factum panem oppone. Causæ autem hu-
ius mali tres ferme sunt, prima, si plus su-
gendo lactis infans hausit, quam conco-
quere potest.

Altera, si lac nutricis tenue, aquosum,
humidū et fluidum, nimis ē. Tertia, si idem
lac impurum ac feculentū, & ex his causis
præcipue uomitus mouetur, si accidit sto-
machus imbecillis ac humidus, Itaq̄ infanti
hisra

his rationibus medicari oportet. Primum ut minus quæ ante fugendū prebeas, lacteque pro modo abstineas. Deinde ut id quod reijcitur obserues, an acetum redoleat, & an candicet. Nam si hoc fit, accipe candidi thuris grana octo, rutæ aridæ grana viginti, eaque trita & temperata cum syrupo rosarum rubentium, puero sorbenda dato.

Aut nutritici cuminum dato, quod comendandū puero in os inserat, atque illinat. Prodest et sirupum granatorum, cum pulvere menthæ tritæ, infanti datum.

Item accipe xylo aloës, drachmam vnam, mastiches drachmæ dimidium, Gallæ grana decem, eaque trita, et syrupo rosaceo temperata, addita galla mulcata, infanti ante lactandum subinde sorbenda dato. Stomacho præterea emplastrum hoc quod sequitur impone. Accipe Mastiches, Accatiæ, Xylo aloes, gallæ, thuris candidi, tosti panis, singulorum pondus par, eaque contrita unâ cū rosis rubentibus & syrupo rosarum temperata, stomacho infantis impone.

Rursum autem si id quod uomitu reijciatur, non oleret acetum, sed aliud quippiam

am acerbum, neq̄ etiam colore candicans,
sed palleſcens magis foret, tunc infanti ſuc-
cum agreſtis, quod dicitur, aut ſuccum Ci-
doniorum, hauriendum prebe.

Emplaſtrum autem huius generis adhi-
be. Accipe farinam hordei, ſummitates ſeu
cymas mori agreſtis, ſeu, ut vulgo uocant,
morobacci, et pſidam hoc eſt corticem ma-
li granati, & hæc omnia ſimul contrita, &
aqua roſarum temperata, ſtomachi infan-
tis impone.

Præterea ſi ſtomachus infantis foret hu-
midior, & minus concoquens, perūge eun-
dem foris aqua roſarum, in qua muſcus tri-
tus ſit, aut aqua Myrti, bibendum autem
prebe ſuccum cydoniorum, cum modico
gariophilorum, et ſaccari, aut gallæ muſca-
tæ ſcrupulo temperatum & mixtum.

INSOMNIA TERRIFICA.
NEcnon terrifica inſomnia infantes in-
terdum inquietare ſolent, quæ plerūq̄ ex
abundantia alimentorum ſeu cibi proueni-
unt, ea ſic procurari debent. Principio ca-
ue ne ſtatim à cibo cubitum infantem re-

K

pōnas, deinde aliquantum mellis, lingen-
dum prebe, quo ea quæ concoctu difficili-
ora sunt, facilius concoquantur, & deinde
cætera ad aluum & incrementa cogantur.

Item quotidie infanti septuncem drach-
mæ, eius electuarij, quod diamuscum, aut
diaplrîs uocant, sorbendum prebe. Theri-
aca quoq; non parum hoc loco prodest,
cum lacte sumpta, ut Rasis quoq; probat.

E M A T E R P V E O R V M.
St præterea morbus, quæ puerorum
mater vulgari nomine uocatur, quæ non
nihil cum Epilepsia cōmune habet, & in-
fantes plerunq; cum lactantur infestat.
Cuius signa sunt hæc, frequens ploratus,
terror inter dormiendum, vigiliæ, calores
immodici, & foetens anima.

Prouenitq; etiam hic ex imperfecta con-
coctione, cum lactis plus infanti quàm con-
coquere potest, prebetur.

Itaq; cum huic succurrere uoles, primum
cura ut lac nutricis emendetur, quo facili-
us concoqui possit, deinde Electuarij eius,
quod

quod diamuscum uocāt, aut diapliris, quoti-
dīe iufanti ſcrupulum dimidium dato.

Inprimis autem confert, theriaca cum
lacre ſumpta.

A S T H M A, R A V C E D O,

ſiue ſtridor anime.

SVperius de difficultate ſpirandi, & q̄-
modo eadem curanda ſit, diximus. Sed ea-
dem illa interdum ita increſcit, ut infans in
ſomno quoq; ægre, & non niſi cum ſonitu
ac ſtridore quodam anhelet.

Quod cum accidet, ita medicandum e-
rit. Accipe lini ſemen bene tritum, ac mel-
le deſpumato temperatum, ori iufantis
ſubinde illine.

Quod ſi color mediocris erit, accipe cu-
minum tritum, & melle deſpumato, tem-
peratum, eodem modo adhibe.

P R O C I D E N T I A

ſedis.

Contra procidentiam ſedis, hoc eſt,
cū os iufolini inter connectendum ſe emo-
uet, accipe pſidæ. myrti, caliculorū glādis,
foliorū rubentis aridæ roſe, cornus ceruini

K a

combusti aluminis, vngulae caprinae, ba-
laustiae, hoc est floris granati, & gallae, sin-
gulorum pondus par, eaq; omnia cum aq;
decoque tam diu, donec aqua vires deco-
ctorum attrahat, & in eadem aqua tepida
infantem laua.

T E N A S M V S.

Q Valis morbus Tenasmus sit supra di-
ximus, is igitur infantibus q; interdum
accidit, & plerunq; ex frigiditate, contra
quem his remedijs utere. Accipe Nasturtij
hortensis, et cumini seminis, singulorum po-
dus aequale, idq; tritum et temperatum bu-
tiro ueteri, cum aqua frigida bibendū pre-
be. Aliter, accipe Terebinthinam, eaq; car-
bonibus imposita, fumum qui inde oritur,
sede infantis excipe, caeteris circum circa
obturatis.

Item accipe colophoniam picem, eaq;
carbonibus imposita, suffitu anum infantis
ut supra, confoue.

T I N E A E A L V I.

Innascuntur & tinea aluo siue intesti-
no infantis recto, magnitudine uidelicet ea-
rum quae ueteribus casu innasci solent.

Inna

Inna scuntur item & alia in uentre, ma-
gnitudine lumbricorum. Contra has igitur
haec remedia profunt. Accipe grami-
nis aquam, siue ut alij uolunt, aquam pro-
serpinatae, eamq; cum lacte potandam in-
fanti prebe. Aut sic, accipe corallij candica-
tis, rasurae eboris, cornus ceruini combusti
& Iryi, singulorum scrupulos singulos, fac-
cari candidi vncias duas & semi, aquae gra-
minis, seu ut alij centinodiae, quantum ad
temperanda illa sufficit, & ex ijs omnibus
subactis suppositoria confice, et infanti quot-
tidie pondere drachmarum duarum adhi-
be. Aliter, secundum Rasim, Accipe Cu-
mini triti, & felle bubulo temperati, quan-
tum satis uidebitur, & inde emplastrum fa-
ctum, umbilico infantis impone.

Item oleum oliuorum sumptum, contra
omnis generis tineas prodest, easq; necat.

Item contra tineas minores ani, accipe
coti lanam teneriorem, & ex eadem suppo-
sitoria confice, quae oleo absynthij, aut ru-
tae, aut nucleorum persicorum, aut etiam
amygdalae amarae, intincta, sedi infantis in-
sere. Prodest item infantem lauaria aqua.

K 3

etum qua folia perfici, & absynthium cocta fuerint. Ungentum ad eundem usum. Accipe absynthij, lupini, singulorum binas drachmas, Sileris montani, cumini, nigellæ, centaureæ, centonici, cornus ceruini cōbusti, singulorum drachmas. 4. eaq; omnia trita, & oleo Absynthij, aut Amygdalæ amaræ, pondere duarum vnciarum additis ceræ drachmis. 4. temperata, in unguentum redige, ipsoq; apud focum, aut alias in loco calido, infantis uentrem & corpus perunge.

Aliud eodem. Accipe nigellæ drachmas duas, absynthij, mastiches, singulorum drachmam. 1. aloës, corallij rubri, singulorum drachmas. 2. coriandri præparati, drachmas. 6. eaq; omnia bene trita, & cum farine filiginis, vncijs tribus, lupinorum tritorum drachmis sex, & croci drachma vna, additis succo rutæ, pondere vnciarū 2. aut si hic desit, oleo rutæ, ponderis eiusdem, & succi absynthij, vncijs quatuor, aut si succus desit, oleo absynthij, pondere pari, temperata, in emplastri modum redige, idq; vmbilico infantis, spatio palmæ impone.

Aliter

Aliter, præcipue contra maiores tineas, quos lumbricos hodie appellant, hoc modo. Accipe succi absynthij, & fellis bubuli vncias binas, Colocynthidos, drachm. s. ijsq; tritis & subactis, emplastrum addito farinae tritici modico, confice, idq; vmbilico infantis impone.

Balneum quoq; contra tineas, hoc modo apparatus, absynthium & gallam, quantum pro modo satis erit, cum aqua decoque, eaq; aqua infantem usq; ad vmbilicū insidentem, calida laua.

C I N T E R T R I G O.
Contra intertriginem, hoc est, cum membra et cutis infantis, acrimonia lotij interteruntur, accipe myrtum tritum, eumq; affectæ parti asperge.

Aut accipe Iryon, rosæ rubentis, Cyperi aut Tragachanti, quantum p modo morbi sufficiet, eaq; uel singula, vel omnia simul contrita, affectæ parti insperge. Item accipe olei rosarum vnciam vnam, thuris cā didi drachmam vnam, his colliquatis, adde camphoræ, priusaq; rosarū maceratæ

K 4

& liquefactæ, grana octo, unguentoq; inde facto, loca infantis uiciata, inunge.

Eodem profunt, vnguentum, quod uocant album, siue cerussæ, & vnguentum rubeum.

EPILEPSIA SEU

morbus Comitialis.

Comitiali quoq; morbo infestantur infantes, & hoc duobus modis. Aut enim simul cum partu agnascitur morbus, & ex frigidityte, & malis humoribus cerebri, causam trahit. Aut post partum ex accidentibus causis accidit, in quo casu idem si ante uigesimum quintum annum masculum, puellam uero circa temporis illud, quo menses primum mouentur, non deferat, neq; etiam intra id spacium ætatis, siue naturæ potestate, siue medicamentis auerti, & curari possit, periculum est, ut per omnem ætatem uitæ, seu masculus seu puella illa fuerit, eo non liberetur.

Proinde si vnà cum morbo infans natus fuerit, curandum est, ut eo cibo sustentetur & alatur, qui & ætati ei conueniat, & suo tempore prebeat, deinde qui calidus
& licet

et siccus natura sit, cuiusmodi et ipsa nutritrix
uti debet. Rursum si non natura, sed ex acci-
dente aliquid morbus idem prouenerit, danda
opera est, ut lac nutritricis bonum, atque natu-
ra quam maxime conueniens sit. Atque e-
am ob rem, si necessitas postulare uidebitur,
nutricis caput medicamentis idoneis
& debitis purgari quoque non inutile ac prae-
ter rem erit. Eademque uitare debet, omnia
quae infrigidant, & infanti lac prebere, non
ultra quam facile concoqui potest. Praeter-
ea in nares infantis subinde instillanda e-
runt, oleum castorei, oleum costi, aut oleum
Euforbij, adhibendaque eiusdem odoris caus-
sa, Ruta, & Asa foetida. Collo autem adne-
scenda semina & radices paeoniae, luna de-
crescente decerptae & effossae, Et theria-
ca quoque, si necessitas amplius poscat, potu-
danda est.

Item prodest infanti dare coagulum le-
poris cum aqua mulsa, quo tamen sumpto eo-
die abstinendum eidem a lacte & fugen-
do erit.

Item collo infantis suspende uiscum quer-
cinum, qui mense martio & decrescente lu-

K 5

na decerptus sit. Nec non alia plura quoq;
eodem conferunt, sed nos breuitatis grati-
a, quæ potissimum uidebantur, ea tantum
adscriptimus.

T A B E S S E V M A.

ties immodica.

AT quoties infans ita decrefcit, ut offa
cutem trahant, ex qua re etiam in languo-
rem & ægritudinem incidit, lauacro uten-
dum est, ex aqua, cum qua caput & pedes
arietis cocta, eò usq; fuerint, donec caro ab
offibus ultrò ac sponte abscedat, seseq; resol-
uat. Et ex hoc lauacro, quoties infans exit,
(sæpius em̄ eo lauari debet) abstergendus
est primum accurate, deinde unguendus hoc
quod sequitur ungento. Accipe butyri
non cocti, siue recentis, olei uiolarum, aut
rosæ, singulorum drachmas binas, axungi
æ drachmas sex, Cera candidæ drachmas
quatuor, eaq; omnia simul colliquata, in un-
gentum refer, eoq; ut diximus, à balneo ue-
tere. Ungentum aliud. Accipe ceram câ-
didam, axungiam, seu uis, butyrû recens,
hæc omnia in uase carbonib. imposito colli-
quata, decolata, & in ungueti speciem res-
dacta, ut supra. Lassæ

Laffitudo membrorum.

Interdum fit, ut infantis membra Paralytico more langueant, suumq; officium destituant, ita ut neq; manus & brachia attolli, neq; pedes incedere ualeant. Proinde si hoc accidat eo tempore cum adhuc mamma infanti datur, confortanda atq; firmanda nutrix est, ijs medicinis, quæ calefaciunt, atq; siccant. Eademq; cibo uti debet ut plurimum assato aut fricto, à lacte uero & piscibus, item carne crassa & indurata sale, prorsum abstinere.

Præterea nec uino uti debet diluto ac mixto, infantemq; priusquam lactetur, lauare, & deinde oleo Castorei, aut costi perungere. Cui etiam quotidie ex hoc Electuario, quod sequitur, aliquantum sorbendum dari, non inutile erit.

Accipe Mentastri, Cinnamomi, Cuminii, foliorum Rosæ aridæ, Mastiches, Fœni græci, Valerianæ, Præterea Amei Doronici, ut uocant, Zedoarię, gariophylli, Sandali, Xiloaloes, singulas drachmas,
musci

musci autem drachmæ dimidium, his omnibus simul tritis & melle despumato subactis, electuarium confice, & ex eo quotidie infanti laboranti quadrantem drachmæ sorbendum dato. Quòd si infans omnibus membris deficiat, accipe ceræ vnciam, et drachmam unam Euforbij, eaq; subacta, & temperata cum oleo oliui, emplastri modo, spinæ infantis impone.

TREMOR ARTVVM.
Remor artuum si infanti accidat, periculū ne contrahatur membris, et Epilepsia corripatur, proinde ueniēti malo ita succurrendum est. Accipe oleum rosarū, & oleum Nardi, ijsq; simul mixtis ac calde temperatis, spinam infantis & item cætera membra quæ tremunt, perunge.

Quamuis idem etiam alio oleo, quod calesciat, ut est laurinum, fieri potest.

Quòd si hac medicina nihil proficies, medicos ulterius consule.

CALCVLVVS.
Præterea si infans calculo, aut alia quâpiam urinæ, ac eius meatuum obstructione laborat, id quod ex his signis deprehenditur

ditur, si stranguria uexatur, si saepe urinam ciet, modice tamen, et non nisi cum difficultate ac dolore emittit, si ipsa urina diluta et clara, & in masculo membrum laboranti assiduo arrigitur, tunc in hunc modum subueniri debet. Principio in aqua, cum qua malua, Ibis, semen lini, paritaria cocta erunt, infantem lauato, deinde sorbendum aliquid dato, quod urinam ciet, promouet, postremo, quando cubitum reponetur, eundem oleo circum genitalia inungito, & aquam morobaccorum, cum lacte potandum dato. Aut aliter, accipe sanguinem hirci, & scorpionis cremati puluerem, eaque unam cum oleo scorpionum, aut oleo lilij candidi, subacta & temperata, emplastrum modo, infantis corpori, supra genitalia impone.

O C V L I S T R A B I.
Postremo strabos oculos quoque sic procurabis, ne ea consuetudo in naturam transeat. Principio cunas, in quibus infans iacet, ita colloca, ut infans lucem rectam aspiciat, neque sursum, neque in latus acie deflectere possit, Quod si in obliquum acie rapi, &
linis

simis tueri iam coeperit, tum cunas rursum
ita pone, ut ex diuerso latere lucem habeat
cogaturq; ab eo latere, in quod acie deflex
erat, in alterũ ac diuersum, dum lucem pe
tit reflectere. Noctu autem, lucernam quo
que in eandem partem pone, ut eius lumi
ne, ab eo latere, in quod acie deflexerat, in
diuersum eodem modo reuocetur.

Præterea in eandem partem, à qua uis
us infantis in diuersum rapitur, aulæa ua
riegata, seu pannos illustrium colorum,
præcipue Lutei & prasini suspende, ut eo
rum quoq; obiectu, uisus reuocetur. Nam
dum crebro respiciet, ad ea quæ uisum all
ciunt, acie ab ea parte cui iam auescebat,
in diuersam paulatim retorquebit. Atq;
hæc eo usq; facere conueniet, donec rectã
aciem recepisse uideatur. Nam si longius
idem feceris, neq; modum certum observa
bis, periculum est, ne quod ab uno latere
deriuabit, in alterum, studio uitæ di nimio,
transferas.

Atq; hæc pro modo huius tum argumen
ti, tum etiam libri, tradidisse sufficiat. Que
si studiosis ac bonis, ut quiq; erunt, grata ac
lectu

lectu digna uldebuntur , futurum cōfido,
ut neq; illos lectōis suæ, neq; me laboris ac
operæ unq; pœniteat. Neq; .n. tam impe-
ritum aut inhumanum quenq; fore arbi-
tror, qui, si quid durius aut minus scite hic
à me dictum est, nō rei potius difficultati,
& argumento à crebro scribentium usu
remoto, q̄ mihi aut negligentia meæ tri-
buendum esse iudicet.

Finis.

Sub initio operis, ubicunq; reperimur
partuum figuræ depictæ, ad subsequē-
tem textum singulæ sunt referendæ. quod
te commonitum, Lector, uolebam. Vale.
Francofurti. xix. Octobris. 1532.



