

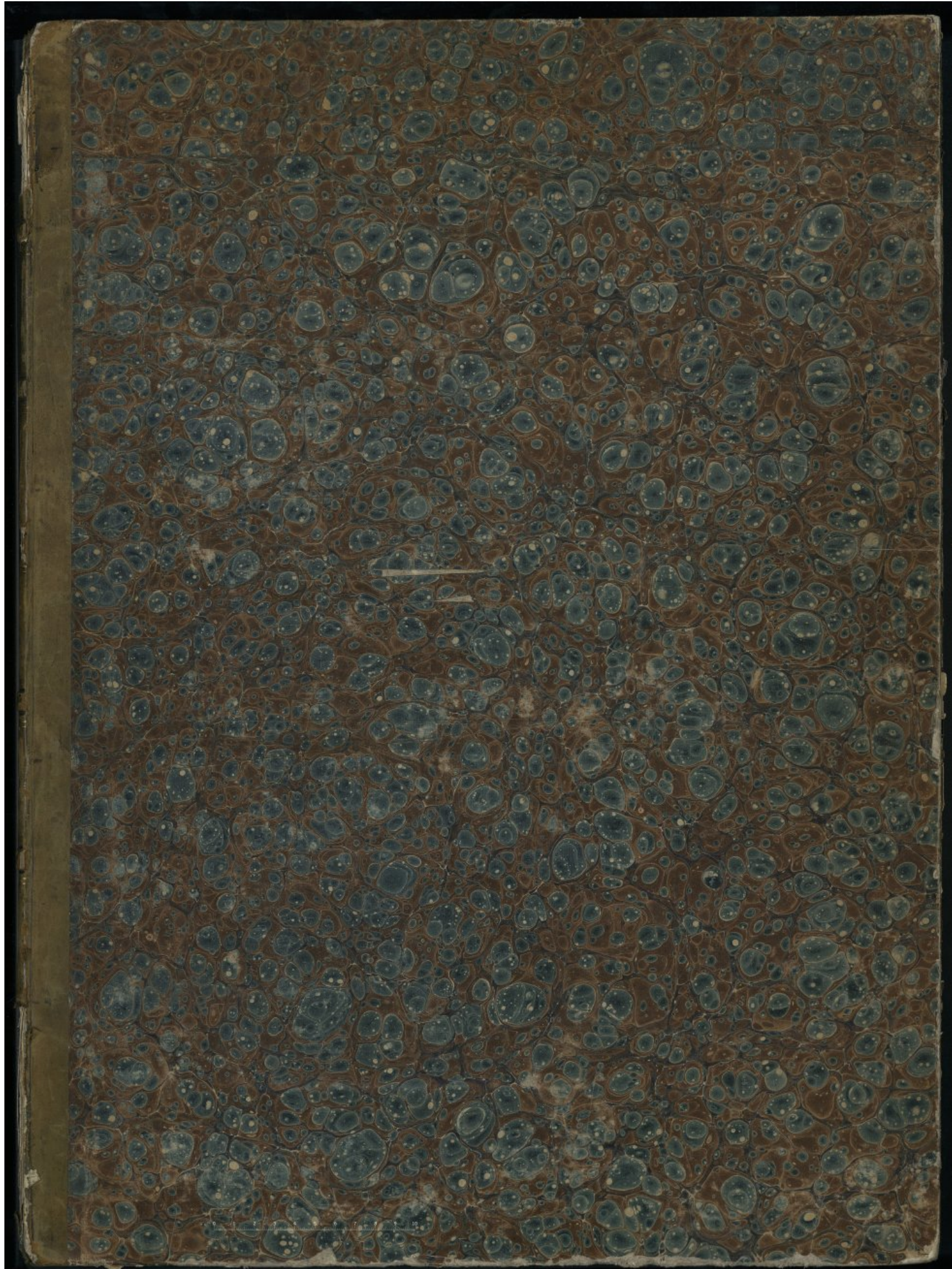
*Bibliothèque numérique*

medic@

**Jacob, Nicolas-Henri. [Planches du  
Traité des hernies inguinales dans le  
cheval et autres monodactyles, par  
Girard,...]**

*Paris : Mme Huzard, 1827.*











— F. 1154 — 110.010

— 1 vol. —

Jacob

14 pl. h.t.

Hommage de reconnaissance et d'une  
respectueuse amitié, offert par M<sup>r</sup> Jacob.  
et  
M<sup>r</sup> Joseph Rüdorff, Inspecteur général  
des Écoles vétérinaires, et membre de l'Institut.

Le 10 novembre 1827.









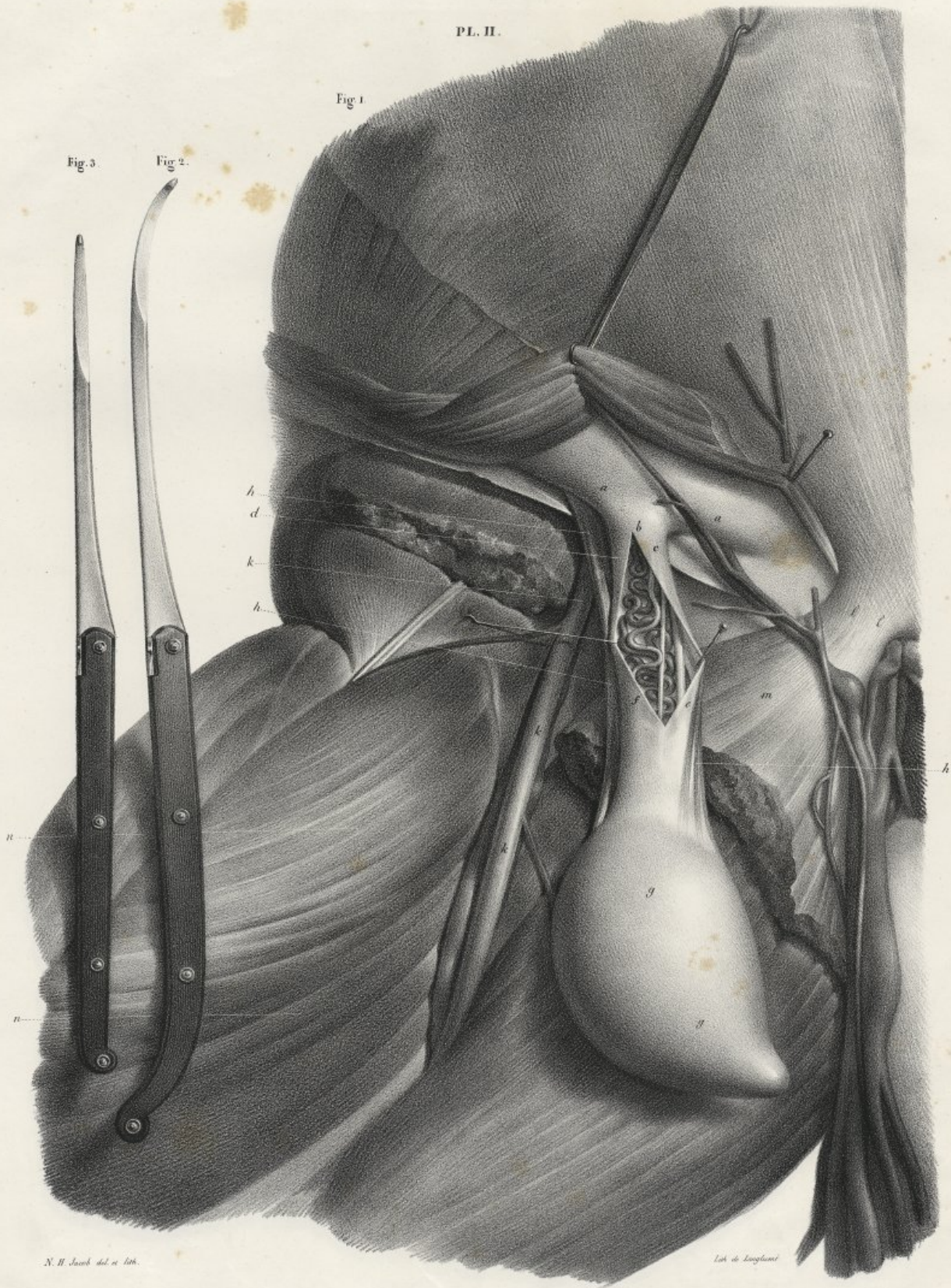


PL. II.

Fig 1

Fig. 3

Fig 2.



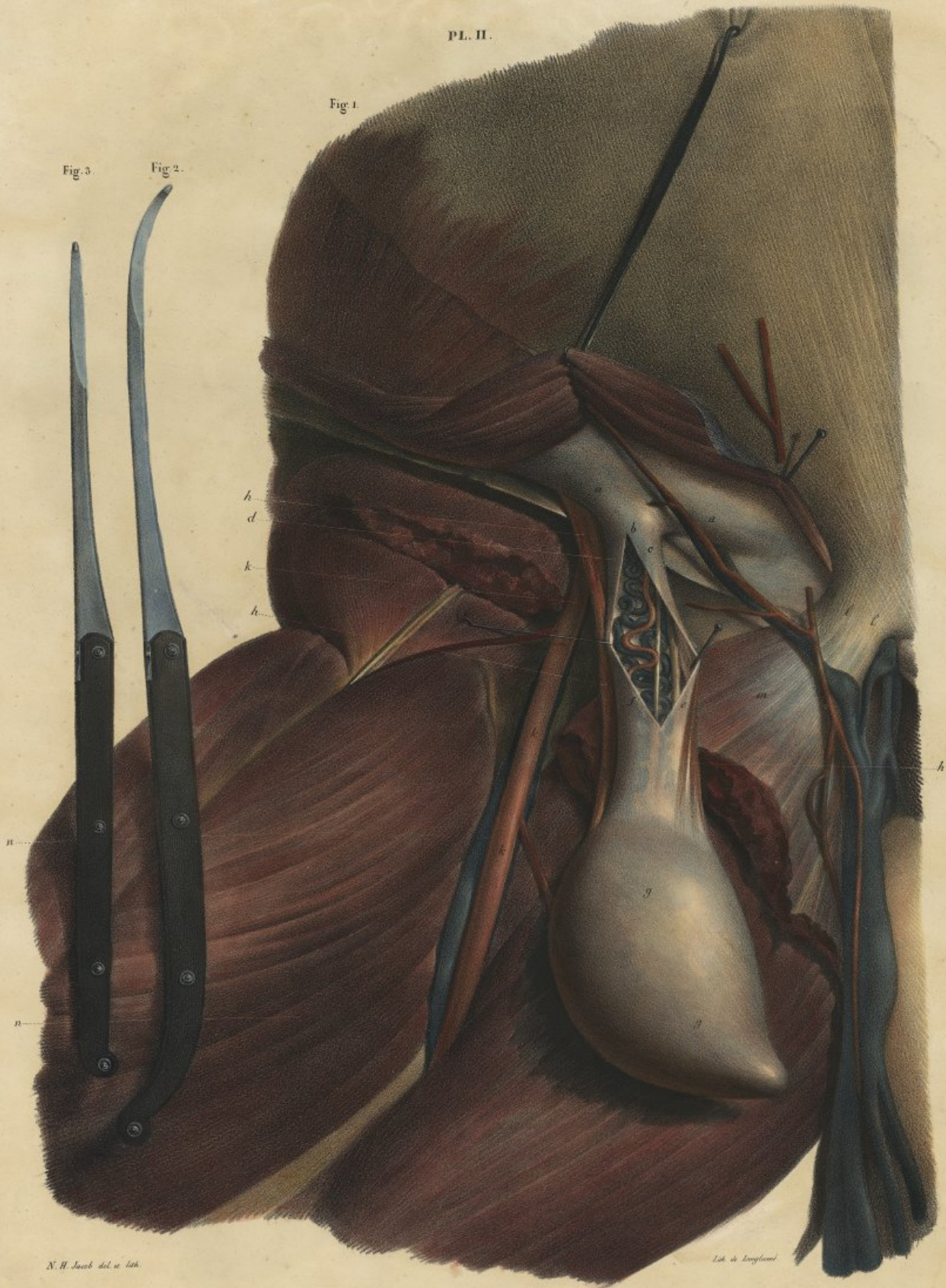


PL. II.

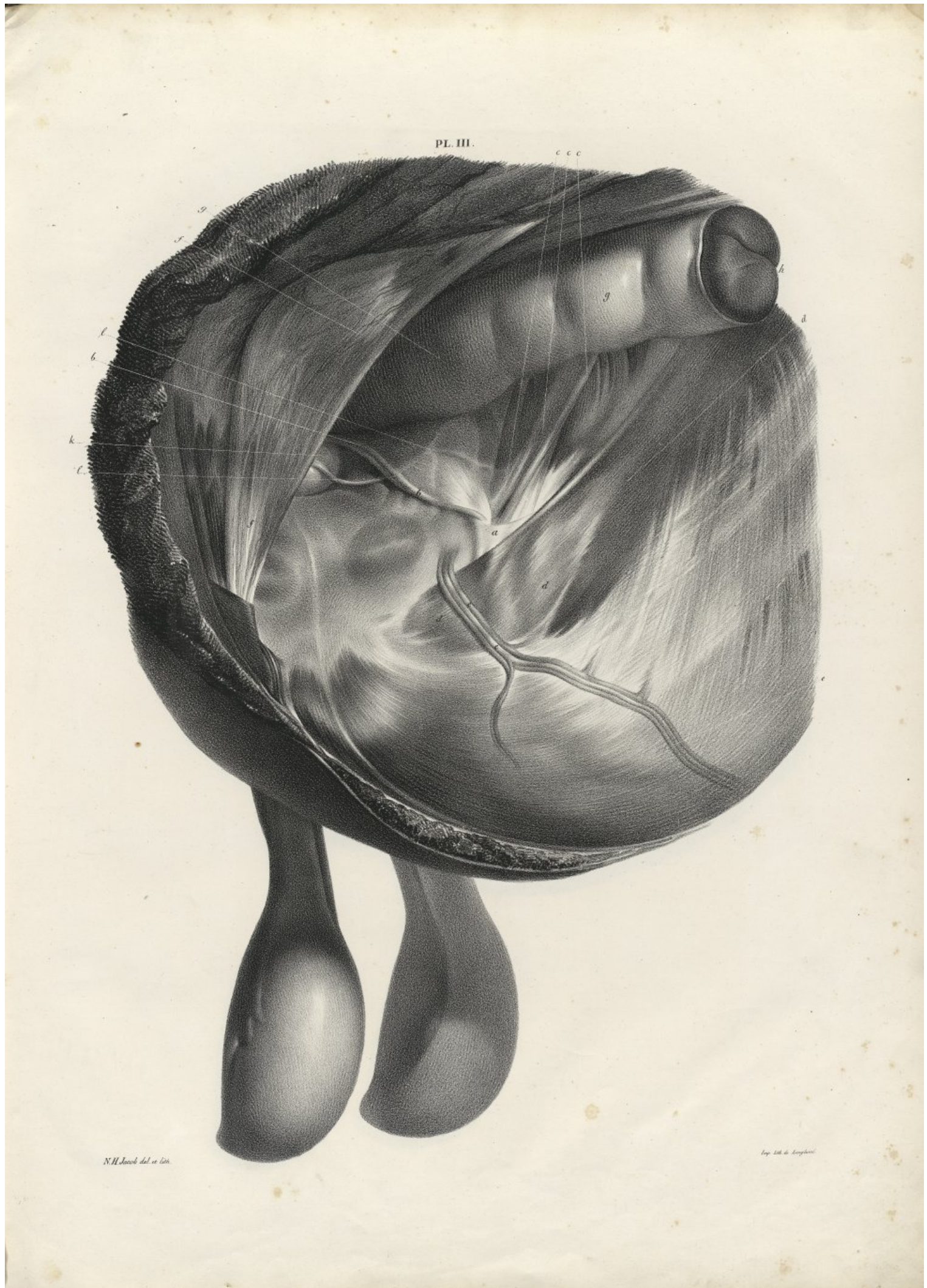
Fig. 1.

Fig. 3.

Fig. 2.









PL. III.

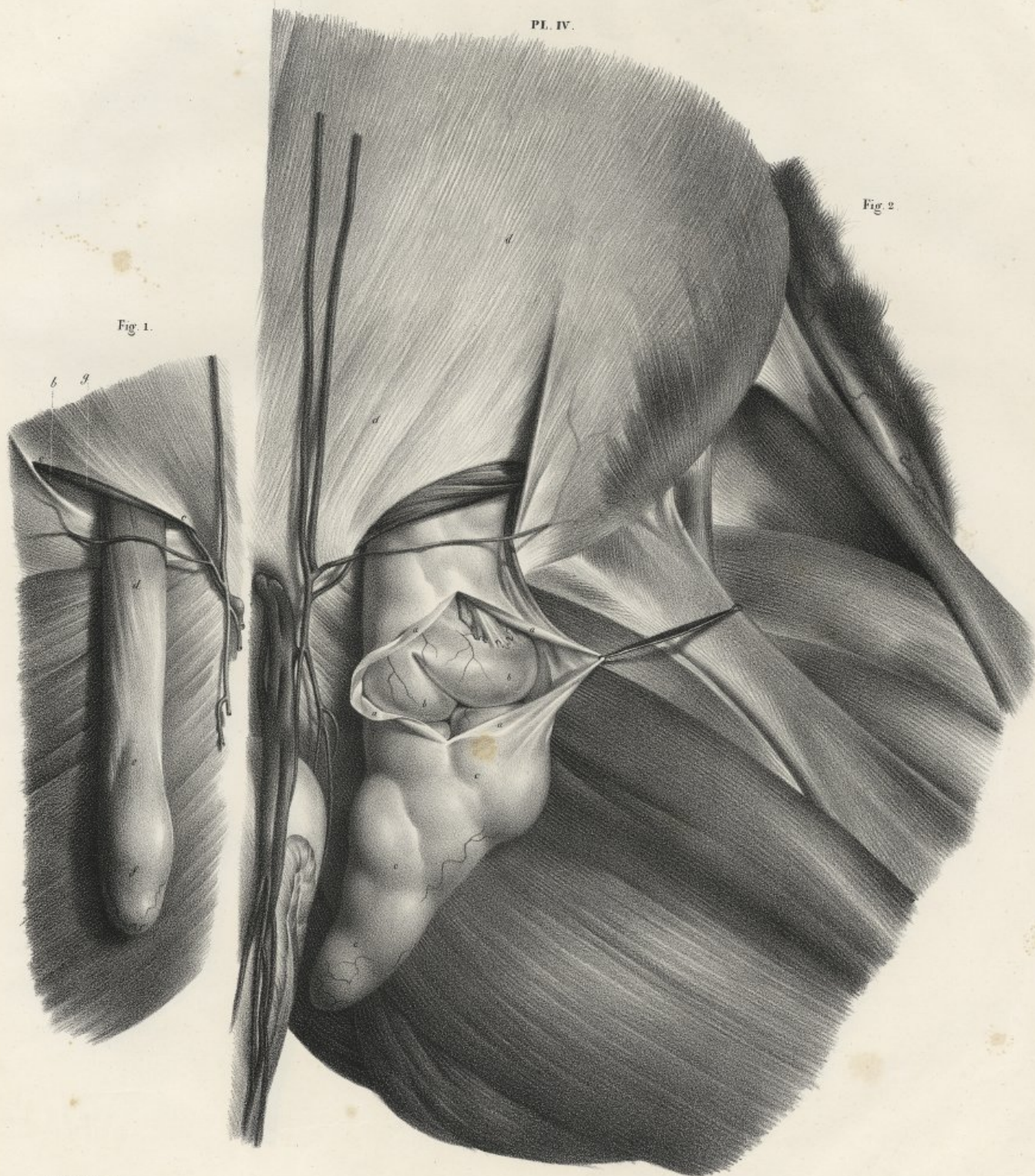




PL. IV.

Fig 2

Fig 1.



N. H. Jacob del. et lith.

Lith. de Langlois















Fig. 1.

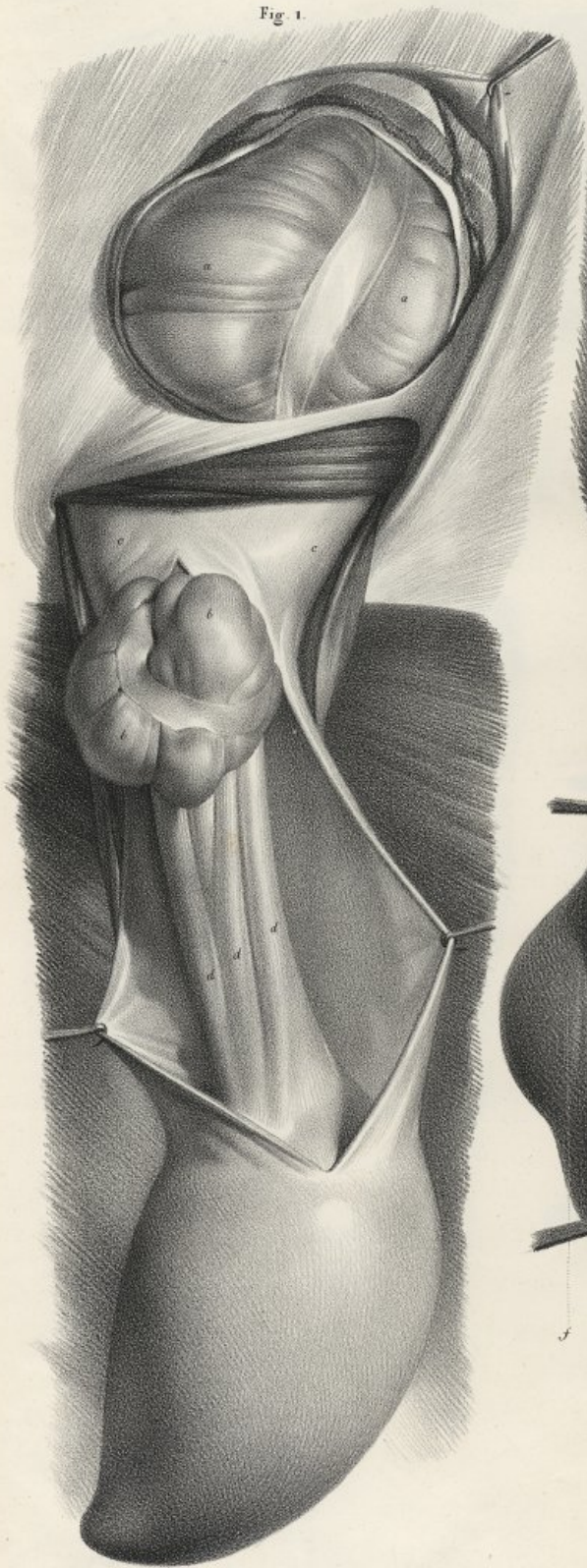


Fig. 2.

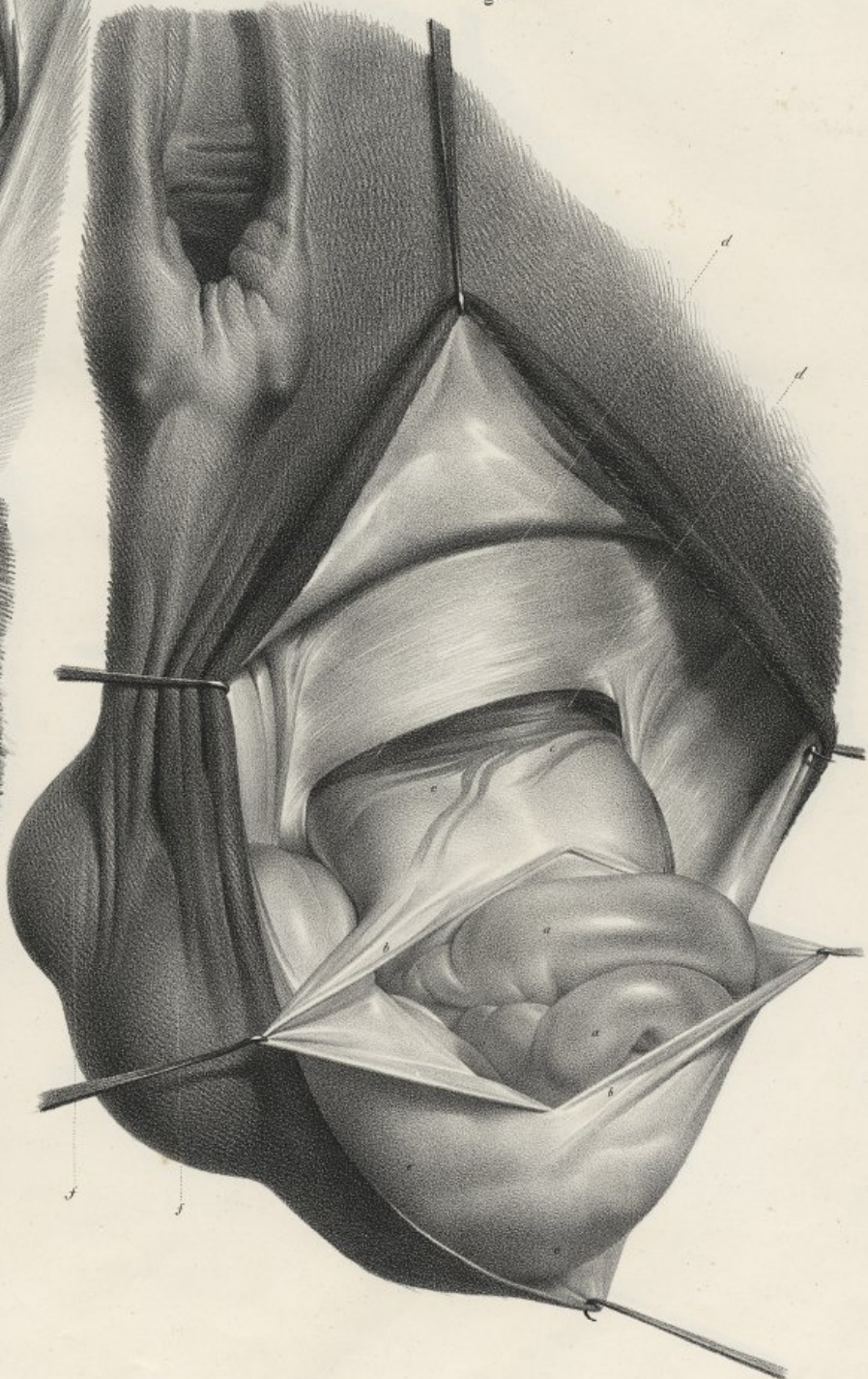
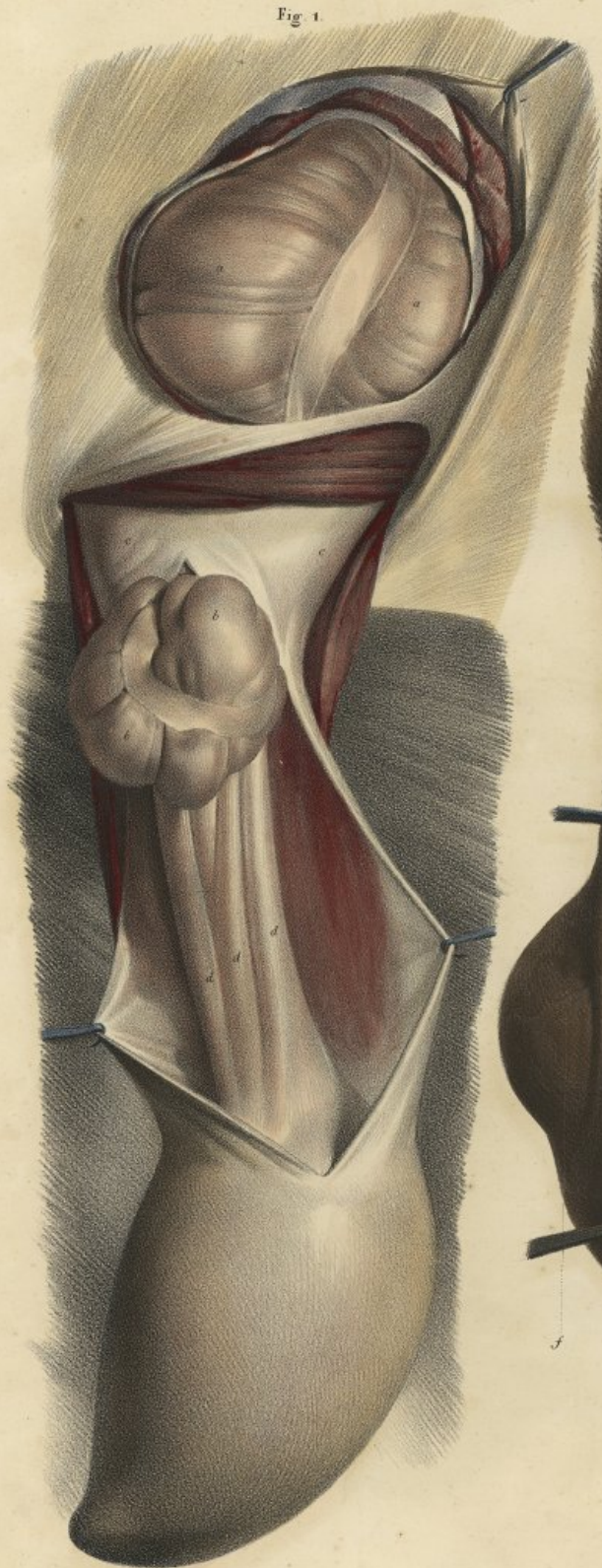




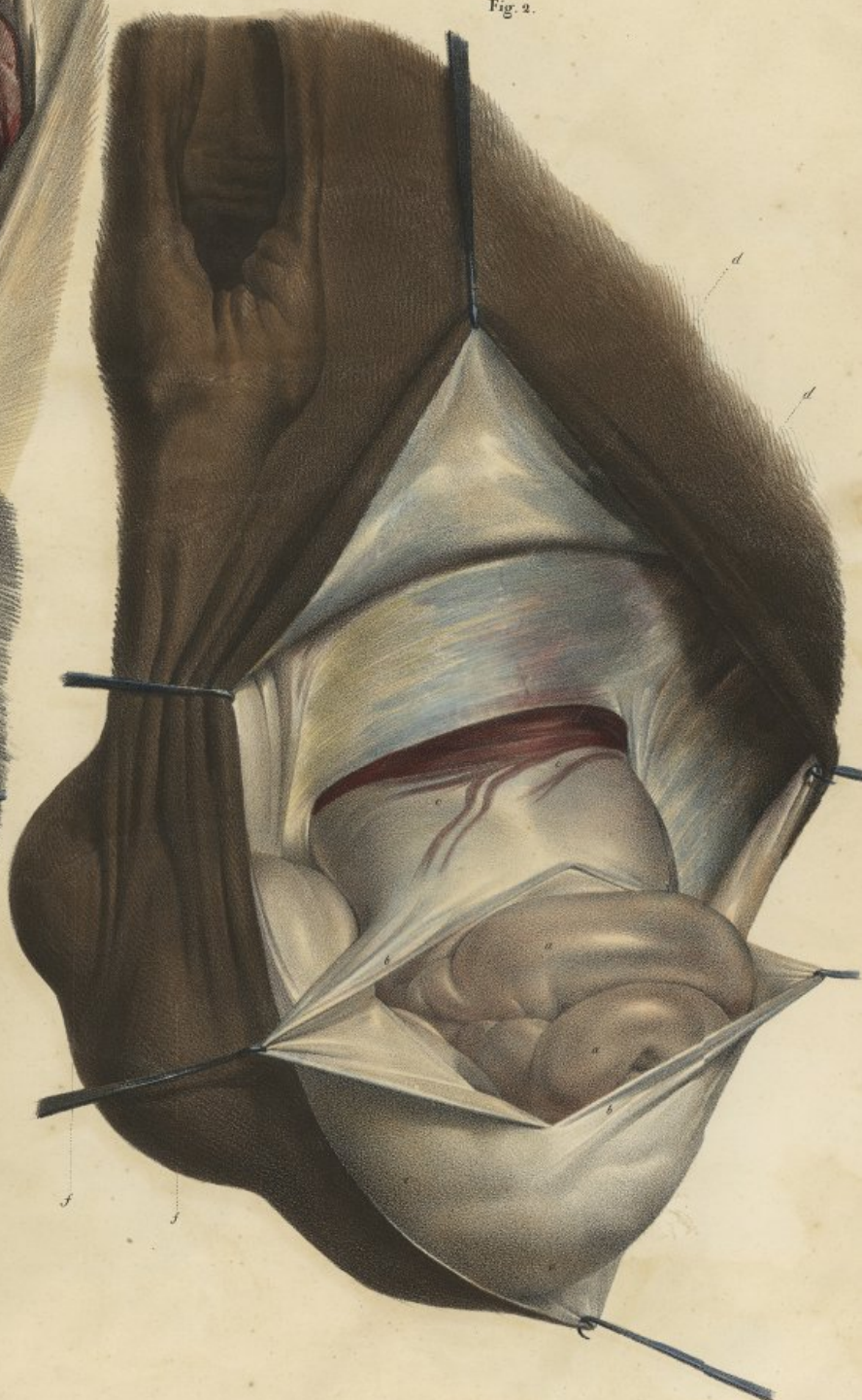
Fig. 1.

PL. VI.

Fig. 2.



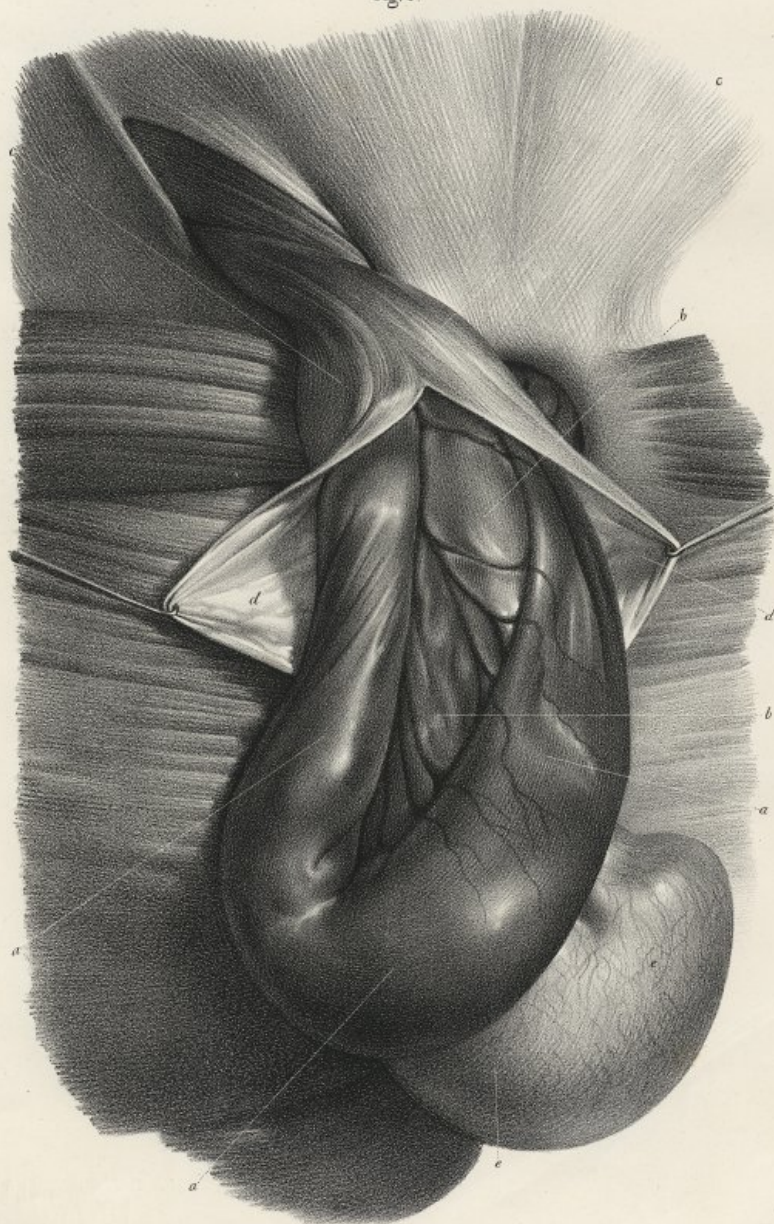
N. H. Jacob. del et Lith.



Lith. de Langlois.

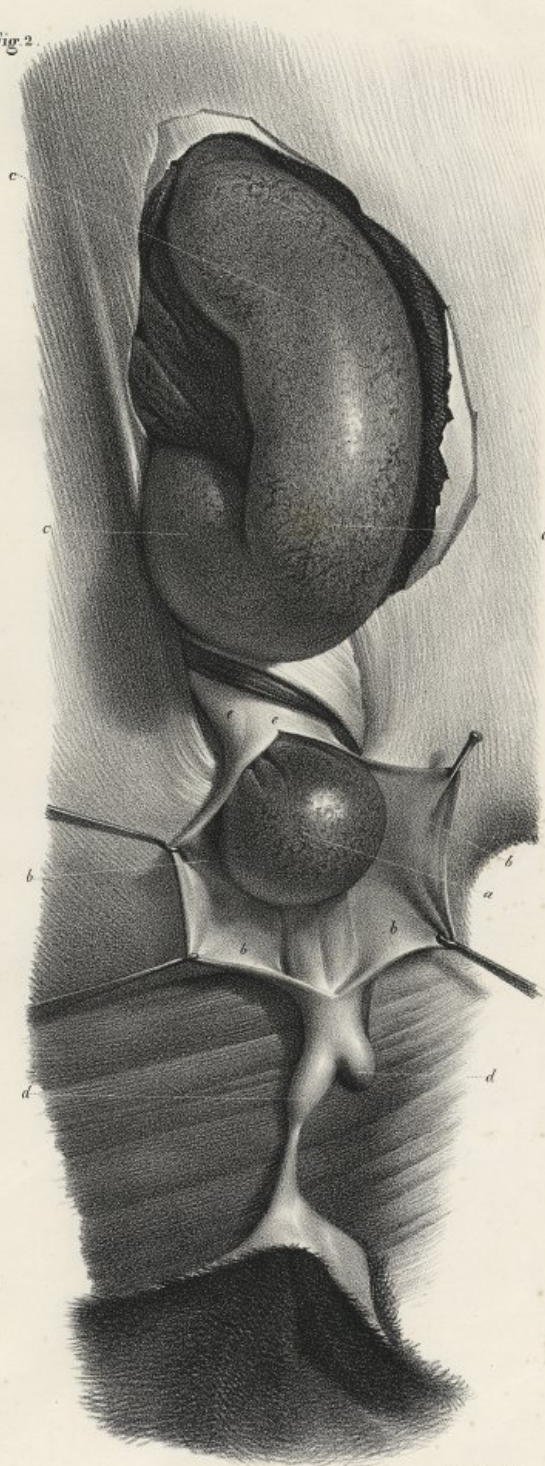


Fig. 1.



*N. B. Jacob del. et lith.*

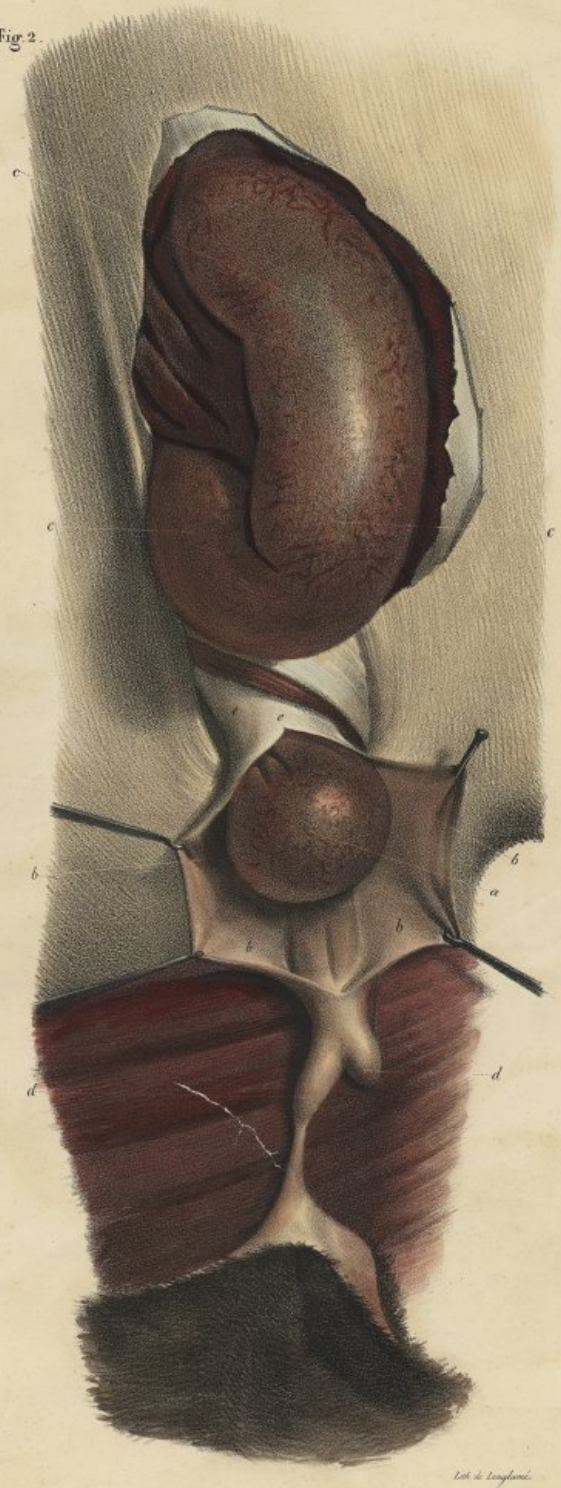
Fig. 2.



*Lith. de Langlois.*

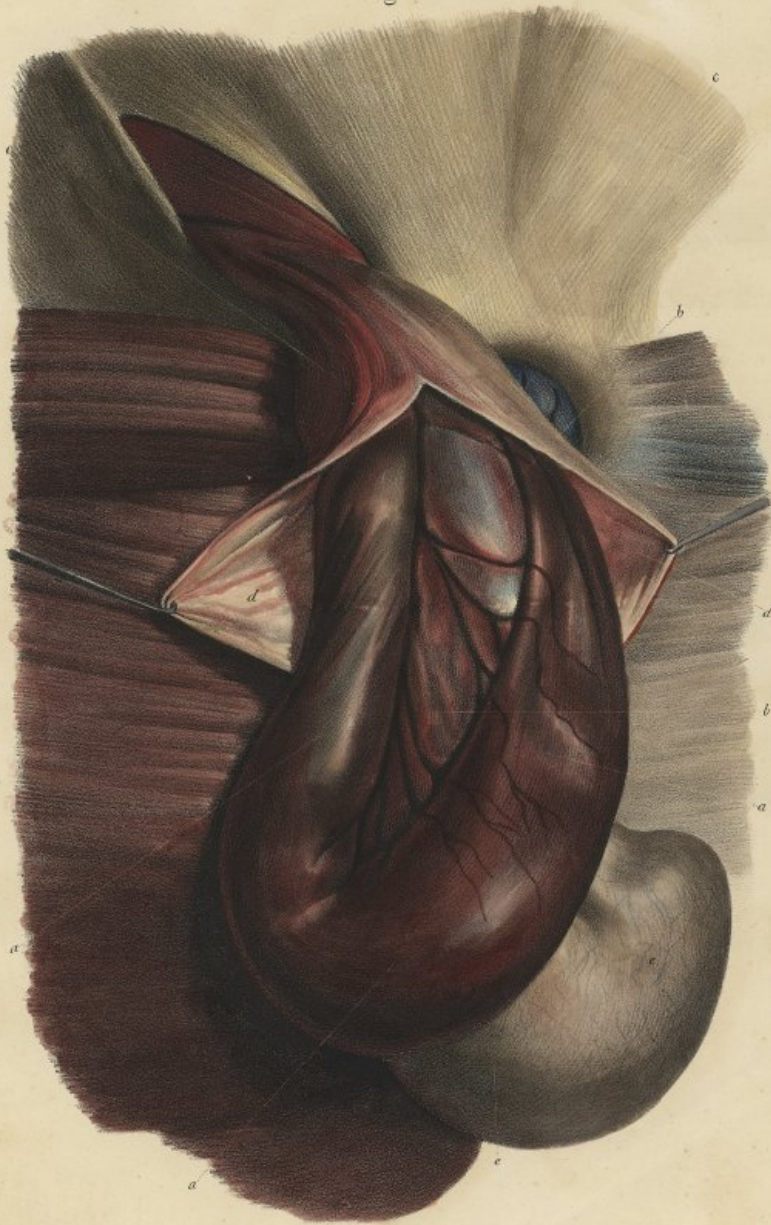


Fig. 2.



*Ent. de l'inguenale.*

Fig. 1.



*N. B. Sac de l'ent.*



EXPLICATION DES PLANCHES.

PLANCHE I<sup>re</sup>.

Ce premier dessin représente le testicule renfermé avec son cordon dans la gaine péritonéale, dépourvue des enveloppes extérieures et recouverte seulement d'un côté par le muscle crémaster ou ilio-testiculaire. On voit la forme et la longueur de la gaine testiculaire ou péritonéale, ainsi que l'ouverture inférieure du conduit inguinal, et diverses ramifications artérielles.

*a, c,* Gaine péritonéale, dans laquelle on distingue, 1<sup>re</sup>, un col situé au-dessus de la lettre *a* et dérobé dans le conduit inguinal; 2<sup>o</sup>, une partie moyenne, qui s'étend de *a* jusqu'à *b*; 3<sup>o</sup>, enfin, un fond *b, c*.

*d, d,* Division de l'artère scrotale, qui traverse la gaine, passe devant, et se ramifie dans les piliers du dartos.

*e, e,* Muscle crémaster.

*f, g,* Ouverture extérieure du canal inguinal, dont la commissure interne *f* est arrondie et formée par des fibres blanches, qui se croisent en sens différents et vont s'insérer au bord abdominal du pubis.

*h, h,* Bande charnue qui provient du petit oblique, et forme, en quelque sorte, le corps de la lèvres antérieure et interne de l'anneau inguinal.

*k, k,* Lèvre postérieure et externe de l'anneau inguinal, prin-



( 140 )

cipelement formée par une production tendineuse du muscle grand oblique.

*l, l*, Artère scrotale, qui se dirige transversalement de dedans en dehors, et donne diverses divisions.

*m, m*, Veines scrotales et péniennes, renversées et étant adhérentes au corps du pénis.

*n*, Portion du corps du pénis, qui a été dévié et plié en bas.

*o, o, o*, Tunique fibreuse et jaune de l'abdomen.

*p, p, p*, Muscle sous-pubio-tibial.

#### PLANCHE II.

*Fig. 1<sup>re</sup>*. Dans cette figure, tout le conduit inguinal et la gaine péritonéale sont à découvert; le testicule et ses annexes se trouvent, comme dans le dessin de la première Planche, renfermés dans la gaine.

*a, a*, Membrane péritonéale, qui se réfléchit en décrivant un entonnoir, et forme ainsi le sommet ou l'origine de la gaine testiculaire.

*b*, Collet, ou partie la plus étroite de la gaine.

*c, d, e, f*, Ouverture pratiquée à la gaine, et qui laisse voir une partie du cordon testiculaire; on distingue le corps pampiniforme, l'artère grande testiculaire, le canal efférent, et un gros cordon nerveux.

*g, g*, Fond de la gaine, gonflé par le testicule, qui est intérieurement.

*k, k, k*, Artère fémorale, accompagnée d'une veine et mise à découvert par la section des muscles.

*l, l*, Croisement des fibres de la commissure postérieure et interne de l'ouverture inguinale.

*m*, Portion du muscle sous-pubio-tibial.

*n, n*, muscle biceps de la cuisse.



( 141 )

*Fig. 2.* Bistouri boutonné et concave sur tranchant, propre au débridement des hernies étranglées.

*a*, Manche long de 7 pouces 5 lignes.

*b, c*, Lame fixée par charnière au manche, et dont le tranchant *c d* porte 18 lignes.

*Fig. 3.* Bistouri droit et boutonné, également destiné au débridement des hernies, mais moins long de 2 pouces que le bistouri concave.

*a*, Manche.

*b*, Lame fixée au manche par charnière.

*c, d*, Tranchant de 2 pouces de long et terminé par un petit bouton.

#### PLANCHE III.

Le but principal de ce dessin a été de représenter l'intérieur de l'abdomen du côté du bassin, de faire voir sur-tout l'infundibulum de la gaine péritonéale, ouverture par laquelle passent les viscères susceptibles de former des hernies inguinales ou testiculaires.

*a*, Ouverture abdominale de la gaine testiculaire, véritable infundibulum qui résulte d'un repli du péritoine et livre passage aux vaisseaux, aux nerfs, et au canal efférent du cordon testiculaire.

*b, b*, Canal efférent.

*c, c, c*, Vaisseaux et nerfs testiculaires.

*d, d, d*, Bande charnue du petit oblique, qui forme la partie principale de la lèvres antérieure de l'anneau inguinal.

*e, e, e*, Vaisseaux, dont une artère et deux veines, qui traversent la bande précédente et rampent sur sa surface supérieure.

*f, f*, Duplicature du péritoine, qui maintient entre ses lames les vaisseaux et les nerfs testiculaires du côté gauche.



*g, g*, Intestin rectum gonflé par des crottins et soutenu contre la région lombo-sacrée.

*h*, Crottin.

*k*, Fond de la vessie.

*l, l*, Ligament latéral de la vessie.

PLANCHE IV.

L'animal qui a fourni le sujet des deux dessins de cette planche était un poulain de six semaines à deux mois, qui appartenait à M. Legras, cultivateur, près Brie-Comte-Robert, et portait une hernie congéniale du côté droit. Le jeune animal fut sacrifié et disséqué à l'Ecole royale vétérinaire d'Alfort. Les parties sont vues dans la même position que celles représentées dans les deux premières planches.

*Fig. 1<sup>re</sup>*, Organes génitaux du côté gauche.

*a, b*, Ouverture extérieure du canal inguinal.

*c, c*, Lame fibreuse qui forme la première couche et la plus externe de la lèvres antérieure de l'anneau inguinal. Cette lame mince laisse dépasser la bande charnue *g* du muscle petit oblique, représenté planches I et III.

*d, f*, Gaine testiculaire contenant le cordon spermatique et le testicule prodigieusement déprimé.

*d, e*, Longueur du cordon testiculaire.

*f*, Fond de la gaine, qui ne renferme qu'un rudiment de testicule.

*Fig. 2*. Ce dessin représente la hernie congéniale, vue dans son état naturel. Le sac herniaire se trouve à nu et dégage des enveloppes extérieures; il a été ouvert supérieurement, afin de laisser voir le viscère descendu de l'abdomen et logé dans l'intérieur de la gaine péritonéale.

Le testicule droit se trouvait, de même que le gauche, dans un état d'atrophie et n'avait pris nul accroissement; la tumeur her-



naire était occasionnée par l'intestin grêle; la guîne péritonéale s'était prêtée à l'abord de l'intestin; mais l'anneau inguinal n'était pas plus grand que celui du côté gauche.

*a, a, a, a*, Bords renversés de l'ouverture faite au sac herniaire, et qui laisse apercevoir l'intestin.

*b, b*, Circonvolutions de l'anse intestinale herniée.

*c, c, c*, Bosselures du sac herniaire causées par l'intestin emprisonné.

*d, d*, Tunique fibreuse et jaune de l'abdomen.

PLANCHE V.

Le sujet de cette planche a été fourni par un cheval appartenant à un cultivateur de Montreuil, près Vincennes, et mort des suites de l'entérocèle étranglée qui est représentée.

*a, a, a*, Circonvolutions intestinales mises à découvert au moyen d'une grande ouverture à travers les parois inférieures de l'abdomen.

*b, b, b*, Anse intestinale herniée et flétrie : cette production, frappée de gangrène, est une continuité des circonvolutions précédentes *a, a, a*, et descend dans la guîne péritonéale jusque sur le testicule *c*, que l'on voit paraître.

*d*, Collet de la guîne qui comprime l'anse herniée.

*e*, Surface interne du sac herniaire, noirâtre et très-enflammée.

*f*, Fond de la guîne, de l'intérieur de laquelle on voit s'élever le testicule *c*.

PLANCHE VI.

Fig. 1<sup>re</sup>. Dessin d'une hernie ancienne formée par la courbure pelvienne de la portion repliée du colon.

*a, a*, Partie du colon continue avec celle qui est engagée dans



la gaine péritonéale. Cette production colique se laisse apercevoir, au moyen d'une grande ouverture pratiquée à travers les parois abdominales.

*b, b*, Production herniée.

*c, c*, Collet de la gaine péritonéale, qui s'était insensiblement élargi pour le passage du viscère *b, b*.

*d, d*, Parties tuméfiées du cordon testiculaire.

*Fig. 2.* Le sujet de ce cas pathologique était un cheval entier, de l'âge de quinze à seize ans, et qui fut acheté au Marché-aux-Chevaux de Paris. L'anse intestinale herniée et fournie par l'intestin grêle descendait plus bas que le testicule, qui était petit, déprimé et dévié en haut, du côté interne.

*a, a*, Circonvolutions de l'anse intestinale herniée.

*b, b*, Bords renversés de l'ouverture faite au sac herniaire pour découvrir le viscère logé dans sa cavité.

*c, c*, Extrémité supérieure de la gaine péritonéale du sac herniaire.

*d, d*, Bande charnue du muscle petit oblique.

*e, e*, Fond du sac herniaire soutenant le viscère déplacé.

*f, f*, Bosses produites par les testicules déviés de côté.

#### PLANCHE VII.

*Fig. 1<sup>re</sup>.* Dessin d'une entérocele étranglée par torsion et se trouvant en même temps serrée par le collet de la gaine péritonéale. Le sujet de cette figure fut disséqué peu de temps après la mort : il ne fut pas possible de découvrir entièrement la torsion formée par l'intestin grêle et embrassée par le collet même de la gaine, qu'il importait de conserver et de représenter dans l'état naturel.

*a, a, a*, Anse intestinale herniée, noire et gangrenée, mais laissant encore distinguer des ramifications vasculaires.



( 145 )

*b, b*, Mésentère de l'anse précédente.

*c, c*, Partie supérieure de la gaine testiculaire qui couvre et comprime la torsion de l'intestin.

*d*, Portion du sac herniaire, rougeâtre, mais moins altérée que l'anse herniée.

*e, e*, Testicule engorgé et noirâtre.

*Fig. 2.* Ce dessin représente une hernie pincée et formée par l'intestin grêle dans un cheval hongre.

*a*, Intestin hernié, engoué et parsemé de piquetures.

*b, b, b*, Surface interne de la poche herniaire, rouge et prodigieusement enflammée.

*c, c, c*, Portion intestinale continue avec celle qui se trouve prise et retenue dans la gaine péritonéale : cette partie du viscère, que l'on aperçoit au moyen d'une ouverture pratiquée aux parois de l'abdomen, participait à l'altération de l'anse pincée *a*, et offrait à-peu-près les mêmes désordres.

*d, d*, Mamelons formés à la suite de la castration ; on voit ici deux mamelons, mais il n'en existe ordinairement qu'un seul.

*e, e*, Collet de la gaine testiculaire, qui serre l'anse intestinale prolongée de l'intérieur de l'abdomen.



