

*Bibliothèque numérique*

**medic @**

**Chrestian, Guillaume,. Philalethes sur les Erreurs Anatomiques de certaines parties du corps humain, nagueres reduictes, et colligees selon la sentence de Galien par Maistre Guillaume Chrestian, A l'erudition des nouveaux Chirurgiens**

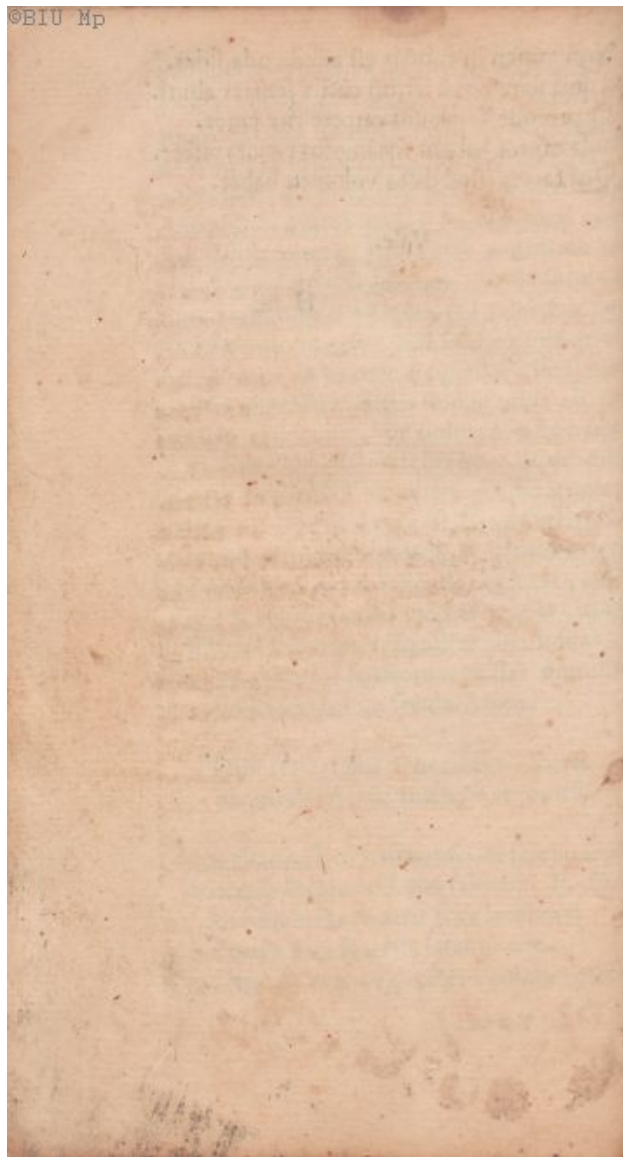
*Orléans, Lyon, François Gueiart et Jehan Barbou, 1536.*

*Cote : BumMontpellier J 347*



Exemplaire de la Bibliothèque universitaire de médecine de Montpellier

Adresse permanente : <http://www.bium.univ-paris5.fr/hist/med/medica/cote?extbiumpmedJ347x02>



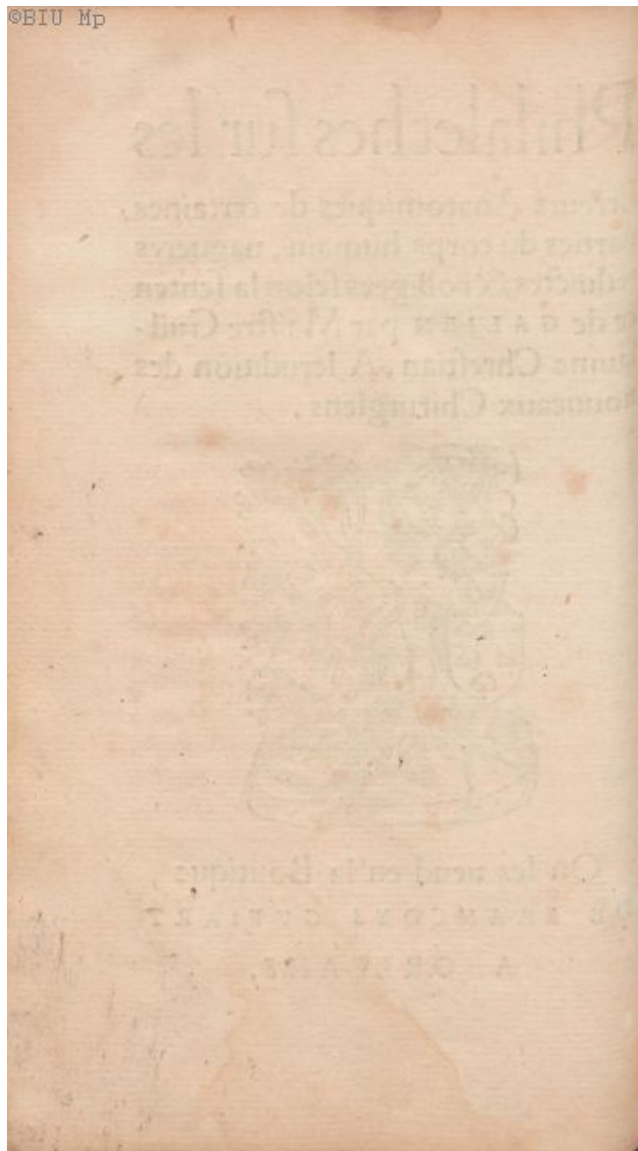
# Philalethes sur les

Erreurs Anatomiques de certaines parties du corps humain, nagueres reduictes, & colligees selon la sentence de GALIEN par Maistre Guillaume Chrestian, A l'erudition des nouueaux Chirurgiens.



On les uend en la Boutique  
DE FRANCOYS GVEIART  
A ORLEANS.

*(tr. rare)*



GVIELMO BVDAEO  
DOCTORI MEDICO, VIRO  
artis huius peritissimo Guielmus  
Christianus Aurelius  
S. P. D.



VLLA nimirum in hac praesertim nostra re medica, perniciosior usquam aut certè periculosior pestis esse potest, vir amicorum mihi maximè obseruande, quàm artis symmysitas habere qui se falsis aded ac reprobis inirio disciplinis addixerunt, ut ipsis longè sit facilius patrie prodicionem ferre ( inquit Galenus ) quàm tandem ab huiusmodi suis dogmatibus ad certiora, & quadam iam claritate ueritati conformia, discedere: quippe qui turpius esse ducunt si quando se lapsos esse ac planè errasse fateri cogantur, quàm honestum ac pulchrum ipsis esse, si ueritatis perpetuò uia consecuti fuerint. Imò uerò & ita grauiter ferunt, si quando eos ab errore studeas reuocare, ut te capitali, propè dixerim, prosequatur odio. Id quod haud ita pridem affatim tibi licuit aduertere in probatorum, si dijs placet, quodam, qui in publica corporis humani, cui tum praerat, dissectione, praeter alia quaedam quae ad Chirurgicam spectant, iactabundus quasi non quidquam magnum per se reperiret, intestinorū temperiem tantae frigiditatis esse palā assenerabat, ut infusa

ipsi per Clysteres medicamenta in actum de potestate  
 non redigant. Qua sententia quid per deos absurdius esse  
 possit, quā & nutriantur intestina & arterias habeant  
 ( quod Galenus libello illo De uenarum & arteriarum  
 dissectione docet ) quibus calorem uitamque à corde sus-  
 ceipiunt? Adhuc concoquitur quidem adhuc in ipso inte-  
 stinorū transitu cibus, sicut & in uenis omnibus sanguis,  
 ut ait Galenus libro De usu partium quarto. Quinetiam  
 non longè abest, parūq; differt à uentriculo intestinorū  
 substantia. Quare si & eis inesse uirtutem alteratricem  
 necessarium fuit, eamq; uentriculo similem, in his quoque  
 cibum concoqui necessariò cōsequitur. Sed nouit prudentia  
 tua cibum nusquam posse concoqui, nisi operante calo-  
 re. Et quemadmodum cibus nō prius alit corpus quā  
 fuerit probè concoctus & parti nutriendæ adpositus, nō  
 concoquitur autē nisi ab innato calido alteretur: ita sane  
 medicamentum nullum antè ad corporis auxilium opera-  
 tur quā fuerit à nostra natura ac insito calore quodā  
 modo alteratum: sed passim alteratur, idque quotidie ex-  
 perimentis, educto per Clysteres ex intestinis humorē  
 comprobatur. Redigitur ergo in intestinis medicamentū  
 de potestate ad energiam. Nullum enim medicamentum  
 neque actu calidū dicitur, neque etiam frigidum ( ut scri-  
 bit Galenus libro tertio Temperamentorū ) nisi id prius  
 à nobis acceperit. Quod si præterea Medicis iam doctis  
 omnibus persuasum omnino ac exploratū est, & humo-  
 res cōmodius per enemata uacuari, & affectus omnes cu-  
 rari, modò sint curabiles, qui in intestinis præter naturā  
 consistunt ( quoniam maxime nō potest pharmacum per  
 os inge



os ingestū uiribus integris ad inferiora pertingere ) non  
 possunt autem neque humores expurgari, neque morbi  
 propelli, nisi quæ tum illhic operatur sunt medicamēta,  
 de potestate reducantur in actum, duorum necessario se=  
 quetur alterum, aut sufficientem scilicet intestinis ad hoc  
 inesse calorem, aut eò frustra proyeci medicamenta. Sed  
 quandoquidē Galenus iniecto sibi oleo rutaceo uireum  
 à Praxagora appellatum humorem excreuit ipse, ac  
 idem faciendum cum mixtis alijs quandoque pharmacis  
 in posterum censuerit, non frustra fuit. Optimo igitur  
 iure tum Lutetia tum aliubi praxin exercentes Medici,  
 qui ab intestinis noxij quidpiam humoris extrahere uo=  
 lunt, non simplicia modò præscribunt infundenda phar=  
 maca, sed composita quoque nonnulla, quæ educendo, pro  
 dispositionis specie, humori sunt cōperta propria. Quale  
 est quod Hiera picra dicitur, & quod uulgò Benedicta,  
 quòdque Catholicon & Diaphœnicon uocant, & hu=  
 iusmodi alia. Quæ si nequeāt illhic quidquam operari, id  
 est, in actum de potestate redigi ( quod perperā hic no=  
 ster perinacissimus assertor ait ) multò, per Apollinem,  
 minus operabitur, quæ subinde medicis non paucis quoti=  
 dianò propè est in usu, Castia uocata fistula, quippe quæ  
 cōmemoratis quibusdā calida facultate cedere uideatur.  
 Quæ tibi omnia quū iam sint olim & abundè perspecta,  
 uir doctissime, & ipsa re sic examusim cōprobata ut cui  
 maxime, nunc te, quod possum, obnixè rogo, ut, in oppri=  
 mendis aut prorsus extirpandis istis empiricorum potius  
 quàm uere medicorū erroribus, digneris mihi, pro solita  
 humanitate tua, non adiutor tantum acerrimus esse, sed  
 etiam

etiam uindex ac rei totius praeses vigilantissimus. Quam  
 nisi curam deinceps suscipias, futurum reuera cerno, ut  
 hic genuina legitimaque medicina parte aliqua deueniat  
 in grauis excidij discrimen. Quanquam me non latet  
 alios esse quosdam qui ipsam efferre possint, aut certe ex  
 cidere non sinant, si modo id in animu sustineat inducere.  
 Verum tu mihi uideris omnium ad hoc praestandum munus  
 quod totius interest reipublicae, pro eruditione autoris  
 tateque tua, quam facillime idoneus. Quamobrem Philales  
 then hunc nostrum ( ut paucis finiam ) quem nuper de  
 certis anatomiae erroribus in Chirurgorum gratia Galileo  
 sermone conscripsi, aut uerius ex Galeni scriptis excerptis  
 tanquam huius stipulationis testem iure tibi nuncupatis  
 eadem opera mitto, ut ipsum quoque probes, et probatum  
 simul ab omnibus istis interim ueteriosis maleuolis  
 strenue tucaris, dum tibi maiora paro. Vale. Aurelius  
 Nonis Aprilis.

GENTIANI HERVETI  
 AD CALPHURNIVM MEDICVM.

Et tibi Calphurni chirurgi plurima debent,  
 Et tu Guilelmo, qui hoc breue fecit opus,  
 Debent chirurgi, libri quod causa fuisti,  
 Corporis et quae a te sectio facta fuit.  
 Debes Guilelmo, tibi quod quae oblita fuerunt  
 In mentem possis haec reuocare tuam.  
 Cui debes igitur grates persoluerè dignas  
 Soluere si non uis, detrahe quaeso, nihil.



PHILALETHES SVR  
 LES ERREVRS ANATOMIQUES,  
 de certaines parties du corps hu-  
 main, nagueres reduictes & colli-  
 gees selon la sentence de Galien par  
 Maistre Guillaume Chrestian A le-  
 rudition des nouueaux chirurgiens.



PRES QVE TV  
 mas eu long temps par  
 tes prieres presque in-  
 stamment importune,  
 Philalethes mon bon  
 amy, de te declarer &  
 plus uiuement par es-  
 cript exprimer selon  
 la uerite des bons autheurs ce qui me semble de  
 Lanatomie daulcunes parties du corps humain,  
 mesmement d'ung pannicule charneux dont Mon-  
 din & aultres ont faiect mention, & aussi des huit  
 muscles de Abdomen que les Grecz appellent  
 Epigastriion, & certaines aultres parties desquel-  
 les tu te dys estre en grande doubte, pource que le  
 temps passe tu lauoyz autrement pense & apris du  
 A 4 tien

## PHILALETHES SVR LES

tien precepteur ( duquel ie supprime le nom ) que tu ne mas ouy alleguer de Galien pour la disputation & conuention qui en fut nagueres tenue sur Lanatomie dont il faisoit la lecture au conuent des Iacobins de ceste uille Dorleans, & neantmoins que ie taye souuent assez inteniucement a ce faire contredict, tant pource quil mest moleste de rafraischir ceste chose parauenture odieuse avec laueur & distraction de mon estude, que ie deuroys employer a plus haulte chose, ou a tout le moins a moy plus proffitable, tant aussi pource que iestimoyz telle noble science pouuoir estre contemnee, si elle est faicte trop uulgaire & commune a ung chascun qui nest adonne a cest art ou qui na scauoir suffisant des lettres Latines, ueu quil fault necessairement que ie le te deduyse en langage Francoys, pource que tu texcuses ne pouuoit bien entierement entendre ce que en langue Latine tresuornee en ont escript & traicte les bons auteurs, Toutesfoys considere le grand uoloit & bon zele que tu me sembles auoir den congnoistre & faire congnoistre aux aultres Chirurgiens la pure & legitime uerite, affin que doreseuuant ilz ne cheminent plus es erreurs tant dommageuses pour

## ERREURS ANATOMIQUES

ses pour le corps humain, mais que plus tost il s'uni-  
 enment a la tresclaire & utile lumiere que Galien  
 nostre chef & capitaine nous a commande surjurer  
 par tout le cours de la Medecine, l'ay este a la par-  
 fin contrainct de respondre a toutes les demandes  
 & doubtes que tu mas faictes ainsi que ie trouue  
 par notables escriptes. Lesquelles iay propose des-  
 crire cy apres Dieu aydant, puis consequẽment a  
 une chascune dicelles respondray par ordre le plus  
 briefuemẽt quil me sera possible, Car ie ne doute  
 point quapres que ton dict precepteur ainsi prealle  
 que les aura ueues & entendues ne se contraigne  
 soyemesmes de chanter le Palinod, quant la uerite  
 luy sera clarifiee & remonstree. Non pas que ie ne  
 croye fermement que le temps passe il aye assez  
 bien ueu, leu & entendu ce que iameneray en tes-  
 moignage recuilly des bons auteurs, & croy que  
 sil en auoit memoire il ne uouldroit aller contre la  
 uerite (pourueu quil aymast myeux estre, que  
 destre seulement ueu scauant Medecin) mais sil  
 est dauanture immemorable de ce quil peut auoir  
 ueu & leu, ce n'est pas cause que tu ne luy doynes  
 tout conuenable honneur & reuerence (pays quil  
 ta enseigne ce quil scauoit) & que tu ne soys fort  
 tenu

## PHILALETHES SVR LES

tenu a luy. Car il fault prendre de la bonne doctrine d'ung chascun ce qu'on en peult. Mais on ne se doit pourtant obstiner & tant pertinamment se donner a une seule opinion ou secte que la verite en periclite ou du tout perisse, Ainsi que iadys ont fait les disciples de Erasistratus, Lesquelz a la fin ont par bons argumentz este confunduz de Galien, Mais uenons maintenant a tes demandes qui sont ces quatre icy.

La premiere est, Asscauoir mon si oultre les huit Muscles de Epigastriion il y ait un pannicule charneux au dessus de eulx, & lesquelz se doyuent premierement inciser.

La seconde, Asscauoir si du Cysti fellis sont tousiours necessairement produytz deux pores, l'ung au fond du uentricule, l'autre a l'intestin duodenum ainsi que tu as este enseigne.

La tierce, Asscauoir si Gurgulio qu'on appelle communement uuula, estoupe & bousche la uoye de la respiration quant nous transgloutissons le boire & manger, & en aultre temps sil bousche la uoye de la viande ( ce que affermoit publiquement tondict precepteur ) & si il a pas aultres uilitez.

La quarte, Asscauoir quant la main a perdu le  
sentiment



## ERREURS ANATOMIQUES

sentiment ou mouuement, si les medicamentz doyu-  
ent plus tost estre appliquez a la douzieme  
spondyle que la sept & huytiesme. Mais pour sa-  
tisfaire a ta demande premiere, il fault preallable-  
ment declarer les parties de Abdomen.

ABDOMEN doncques est appelle des Ara-  
bes Mirach & des Grecz Epigastriion, qui est une  
partie du uentre contenant & composee selon  
Mondin de cinq aultres parties, Cest asscauoir du  
cuir, de la gresse, d'ung pannicule charneux, des  
huyt muscles avec leurs tendons, & de peritonæon  
dict des Arabes Siphac, Mais selon la uerite tu  
connoistras cy apres quil ya seulement quatre  
parties, le cuir, la gresse, les huyt muscles avec leurs  
tendons, & le peritonæon. Car en nostre tresfa-  
meuse escolle de paris a este ia long temps a exacte-  
ment exquisse la raison de ce pannicule charneux  
tant par rigoureux & bien logiques argumentz  
que par diligente & entiere dissection du corps  
humain, & apres ny auoir trouue aultre apparence  
que les huyt muscles dont nous uoulons traicter,  
Les Docteurs de la faculte ont assemblement ex-  
plode ceste superflue opinion, & comme de nulle  
ualeur deiectee, considere aussi que iamais en lieu  
quelconque



quelconque Galien nen a faict mention . Dont il fault conclure quil ny en a point du tout , ou si tu le ueulx prendre, il fault, necessairement que ce soit des muscles obliques . Car comme dict Galien au second liure De usu partium, Toute chair est partie de muscle. Si toute chair est partie de muscle, il n'ya donc point de chair en Labdomen aultre que celle des huit muscles. Car si oultre lesdicts huit muscles y auoit ung pānicule charneux il faudroit que ce fust muscle, ce qui seroit contre Galien au cinquiesme liure De usu partium, ou est dict, Puy quil ya quatre positions de filamenti en Abdomen par bonne raison aussi ont este faictz autant de muscles en ung chascun coste. Et ne peut raison excogiter quil leur soit adioint aultre muscle, car ou il seroit situe droict, ou oblique, ou de trauers, & ainsi il seroit superflu, ueu quil ya quatre coniugations desdicts huit muscles situes ainsi en ces troys manieres. Car si tu en ostes quelcun des transuersans, alors la tention des droictz, qui nauroit oppose tention des transuersans feroit la pression des parties subiectes iniuste & inegalle, tellement que ce qui est contenu au dessoubz seroit pouise aux anches & aux faulses costes. Mais  
 si tu

## ERREURS ANATOMIQ.

si tu ymaginez que quelcun des droictz soit oste  
 & les transuersans delaissez, lors tout ce qui est  
 contenu soubz les anches & iouxtes les faulces co-  
 stes, dela sera poulse au milieu du uentre. Sembla-  
 blement si tu en ostes des obliques les aultres qui  
 demourent poulsent les parties subiectes au lieu  
 de ceulx qui sont ostez. Or il ne fault pas quainsi  
 soit faict, mais que plus tost de toutes pars ilz  
 soient egallement presse. Par cecy doncques est  
 manifeste quil neust pas este meilleur sil y eust eu  
 moins de muscles que huit, ne plus aussi, comme a  
 este demonstre, donc le nombre diceulx est iuste  
 & ne excede ne deffault de son utilite. Par ce  
 texte donc Philalethes tu peulx entendre & con-  
 gnoistre quil n'ya pannicule charneux, car il ny ser-  
 uiroit rien, & nature aussi na rien en uain ne sans  
 cause faict, ce que tesmoigne souuent Galien aux  
 liures De usu partium, & ailleurs. Et si ton prece-  
 pteur ne se ueult contanter de cela, nous auons  
 pour plus ample testification ce quen a escript &  
 ueritablement traicte le tresillustre medecin Car-  
 pus lisant ordinairement a Bonoigne la Medecine  
 de Chirurgie. Lequel suyuant Galien au plus pres  
 quil a peu, nagueres a compose une Isagoge de La-  
 natomie

Anatomie, en laquelle si tu conuerses attentiuement  
 tu en rapporteras a la fin ce que te promet la di-  
 etion de Carpus qui en Grec signifie fruit. Or  
 viens doncques a ce fruit & en prens tant quil  
 ten fault, car nostre dicte Escolle de Paris ne la  
 pas contene, aussi elle ne mundiniſe point. Apres  
 la gresse (dict Carpus) il fault ueoir les huit  
 muscles de Abdomen qui sont quatre obliques,  
 deux longs, & deux larges, tous dilatez & uniſ-  
 a la semblance d'ung pannicule, qui peult estre ap-  
 pelle, & aussi est appelle de Auicenne pannicule  
 charneux comme pensent les Modernes. L'incision  
 & disquisition diceulx est que les quatre nommez  
 obliques obuient & soffrent premierement. Des-  
 quelz, deux sont situez a dextre, & deux a se-  
 nestre. Lesquelz avecques leurs cordes, que Ga-  
 lien appellent tendons membraneux, couurent par  
 deuant tout le uentre depuys le hault iusques au  
 plus bas & sont portez sur tous les autres sub-  
 iectz. Car en chascun coste du uentre & deuant  
 au milieu de Abdomen l'ung diceulx obliques est  
 descendens & l'ung ascendens. Les descendens sont  
 sur les ascendens lesquelz tu uerras tresbien moient  
 nant un z bon & docte inciseur. Premierement tu  
 separer.

## ERREURS ANATOMIQ.

separeras cautelement & diligēment les descendens  
 dauecques les ascendēs & tu trouueras en chascun  
 coste du uentre quilz se meētent en croix entre  
 eulx, & ceste croix represente la figure de X qui  
 est la xxij letre des Grecz. L'une croix est a dex-  
 tre & l'autre a senestre. La partie charneuse di-  
 ceulx se croise & faict semblablement croix com-  
 me leur partie nerueuse ou membraneuse. Leurs  
 filamentz uilles ou fibres ( car cest tout unz ) ten-  
 dent tousiours des parties laterales uers le milieu  
 du uentre, tellement que les cordes diceulx muscles  
 du coste dextre tendent a la senestre partie du  
 mesme coste dextre. Et au contraire tendent les  
 cordes des muscles du senestre coste, tellement que  
 en chascun coste leurs propres cordes se meētent  
 en croix l'une sur l'autre. Et les muscles obliques  
 commencent a faire leurs cordes quant ilz obuient  
 & rencontrent les muscles longs. Et les cordes des  
 muscles du dextre coste & aussi du senestre finis-  
 sent & se terminent la ou les muscles longs sont  
 contiguēz & sentretouchent, Lequel lieu est au  
 milieu du uentre par une ligne droicte depuys la  
 cartilage ensiforme iusques a l'os pubis. Les descen-  
 dens prennent leur origine de la poictrine ou tho-

rax.



## PHILALETHES SVR LES

rax. Mais les ascendens yssent par le deuant de la  
 plus haulte partie des os des anches. Leurs cordes  
 sont de deulx tuniques fort larges difficiles a sepa-  
 rer, naissantes des pannicules qui les courent &  
 des filamentz nerveux disperseZ par iceulx. Les  
 deux tuniques des cordes des muscles descendens  
 en chascun coste, & l'une tunique des ascendens  
 courent de leur coste le muscle long par dessus  
 depuys le hault iusques au bas. Et aussi l'autre tu-  
 nique des muscles obliques ascendens couvre ou  
 enveloppe par dessoubz le muscle long, cest assca-  
 uoir uers la corde du muscle transuersans ou large.  
 Car les muscles longs nont point de propre panni-  
 cule qui les couvre comme il apparroist au sens de  
 la uene. Toutesfoys regarde bien & ueoy toutes  
 les cordes des muscles en faisant diligete incision,  
 lesquelles tu ne osteras pas entierement fors celles  
 qui sont sur les longs muscles, car il fault reseruer  
 celles qui sont dessoubz iusques a ce que tu ayes  
 anatomiZé lesdictz longs muscles. Et si tu ueulx  
 encores plus amplement congnoistre la uerie des  
 choses predictees, Philalethes mon bon amy, regard  
 de & contemple assez au uif toutes les figures qui  
 sont painctes diceulx muscles en ladicte Isagoge  
 de Carpiis



## ERREURS ANATOMIQ.

de Carpus, & tu iugeras lors par uraye congnoissance que cest toute uanite dalleguer & dire quil y ait ung pannicule charneux oultre lesdictz huyt muscles, ainsi que tu as peu facilement apercevoir en Lanatomie ou tu estoys presens quant ien faisoys lecture depuys peu de temps. & pour myeux te faire foy & affermer les escriptz de Carpus, afin que pareillement ton precepteur lentende & quil ne recalcitre alencontre de la uerite, apres que ie tauray icy interprete ce qui en reste au cinquiesme liure De usu partium, ie te deduyray consequẽment ce que Galien en commande, enseignant la maniere de Anatomizer au cinquiesme liure De Anatomicis administrationibus. Car il est bien a presumer que tondict precepteur ne uouldra & ne pourra desdire Galien, puy que de foys a aultre il le allegue si souuent pour son aulteur. Apres doncques que Galien a enseigne au cinquiesme liure De usu partium, que des huyt muscles qui sont a Lepigastriõ, Les droictz sont deux naissans & yssans de la poiẽtrine selon la longueur de lanimat, & tendent iusques a los pubis, principalement par le milieu de tout le uentre. Et que les aultres deux transversans par la largeur faisans avec les precedens longs

B

dens longs unq angle droict , courent alentour  
 tout le peritonæon. Et les aultres quatre obliques.  
 Desquelz deux ont les filaments tendentz des  
 hypochondres uers les os des anches , & les au-  
 tres deux diuisent ceulx cy en la figure de X chi-  
 letre grecque, & s'estendent deuyz les costes uers  
 les parties de hypogastre ( qui est le petit uentre  
 vulgairement nomme. ) Il enseigne tost apres au-  
 dict liure que les muscles droictz estendentz selon  
 la longueur du corps ont leur origine den hault des  
 deux costez de la cartilage xyphoades ou ensi-  
 forme, & procedent se touchans l'ung l'autre ius-  
 ques a los pubis , & ont leurs filaments droictz  
 descendës deuyz le hault iusques au bas. Lesquelz  
 aussi sont entre eulx esgaulx non seulement en lon-  
 gueur, mais aussi en largeur et profundite. Et apres  
 ceulx cy les transuersantz qui sont au dessoubz  
 comprennent l'ung la dextre partie du peritonæon,  
 l'autre la fenestre , & sont pareillement esgaulx  
 entre eulx de toutes dimensions & aultres choses.  
 Et ont soubmys leur partie nerueuse soubz les  
 dictz deux longs , & la charneuse partie soubz  
 les obliques. Et de rechief les obliques qui sont por-  
 tez sur tous ceulx cy estendent leur nerueuse te-  
 mite

suite, ou pamicule nerueux, ou partie nerueuse,  
 ou tendon membraneux ou tendon simplement ( car  
 en ce n'ya difference uen que les Grecs en ung seul  
 nom l'appellent aponeurosis ) ilz estendent donc-  
 ques leur partie nerueuse uers les muscles du milieu  
 qui sont les longs, & iamais les dextres ne differēt  
 en quelque chose & ne se changent dauecques les  
 senestres, mais ont esgaulx, & du tout semblables  
 filamēt. Desquelz les ungs en chascun coste mon-  
 tent en hault depuys les anches iusques a Lhypo-  
 chondre, & les aultres descendent en bas par le  
 deuant depuys les costes. Tous lesquelz Galien  
 ( comme iay predict ) enseigne a Anatomizer par  
 ordre au cinquiesme De anatomicis administratio-  
 nibus, en la maniere qui sensuit. Doncques ( dict  
 Galien ) nous auons assez abondement dispute  
 des huict muscles de Lepigastre, & ce uoirement  
 selon la premiere espece de Lanatomique admini-  
 stration diceulx, laquelle iay nagueres exposee.  
 Mais il fault maintenāt declarer comment, en com-  
 menceāt la a Anatomizer, on y doit bien et deue-  
 ment mectre la main. Tu ostes le cuir de Lepi-  
 gastre, Lequel cuir prent son origine au milieu  
 dudict Epigastre, la ou il n'ya dangier de couper,

## PHILALETHES SVR LES

rompre, ou arracher aucune des parties qui sont  
 deffoubz. Car la membrane qui la ſentretient au  
 cuir eſt deriuee & deduyte des muſcles ſubiectz:  
 & quiconques eſt d'uyt & mene ſelon la nature  
 des parties, comme ſil fuſt mene avec la main, ce-  
 luy indubitablement eſt idoyne & peult la ſeparer  
 & arracher le cuir premier adherens, tellement  
 que auſſi il ne uitiera ne corrompra aucune des  
 autres parties qui ſont au deffoubz. Mais en pro-  
 cedent aux coſtez iouxtes les faulſes coſtes, ſi tu  
 n'as bon ſoing & entendement tu arracheras  
 comme la teſte du petit muſcle, lequel auons affer-  
 me paruenir a laixelle, incongneu aux Anatomic-  
 ques. Puyſ quant tu auras deſcouuert toute la re-  
 gion de Lepigaſtre, il te conuient lors incifer les  
 huit muſcles en ceſte maniere. Le corps eſt di-  
 uiſe par une ligne droicte en deux parties ceſtaſſa-  
 uoir en la dexire & en la ſeneſtre, Laquelle ligne  
 deſcend par tout le thorax uers le bas. De laquelle  
 apres que tu auras appris les ſignes & euidenz in-  
 dices que ie te diray preſentement, tu auras de tou-  
 te part une ſpeculation utile. Le premier ſigne ſe-  
 ra l'extremie de la cartilage enſiforme. Puyſ de la  
 procedens en hault par le milieu de la poictrine, le  
 dernier



## ERREURS ANATOMIQ.

dernier bout dicelle ligne est le fest ou sommite  
 de la poictrine, lequel lieu est entour soy figure  
 uuyde des deux oꝝ nommez clefz & des deux  
 muscles produictz de la teste, si que aisement on  
 le peult uoir apres que le cuir est oste. Mais si tu  
 estends ceste dicte ligne uers le bas, le dernier  
 bout sera la commissure des oꝝ pubis. Et ce qui est  
 entredeux est le milieu de la region de Lumbilic.  
 Et aussi par ceste mesme raison cest le milieu de  
 linterualle, dont est distante la fin de la cartilage  
 ensiforme. En apres tu doys proceder enuiron le  
 milieu de lumbilic en incisans le premier cuir affin  
 quapres la premiere incision apparaisse au des-  
 soubz la ligne plus blanche que les aultres parties  
 laterales denuiron, par laquelle tu prendras ung  
 grand signe que lincision aura bien este faicte. Car  
 les muscles charneux, que iay ung peu par cy de-  
 uant nomme droictz, sont distinguez par ladicte  
 ligne, laquelle est a bon droict plus blanche que  
 les aultres parties denuiron pource quelle na point  
 de chair au dessoubz. Car les tendons membra-  
 neux comprenantz les muscles droictz, lesquelz  
 iay dict prendre naissance des obliques, se unient  
 ensemble iouxt la blancheur de ceste dicte ligne.



## PHILALETHES SVR LES

De rechief doncques tu la inciseras assez legierement & non profondement, afin que tu ne coupes rien des parties qui sont dessous, mais que seulement tu separes lesdicts tendons de leur mutuelle union. Car si tu fais bien & deuement cela, tu auras desia (comme dict le proverbe) la moictie du tout, combien que le proverbe entend que tout commencement soit la moictie de toute oeuvre, ueu que plusieurs commencementz peuvent estre promptement acheuez. Mais ce que iappelle icy le commencement de lincision des muscles cest ueritablement la moictie de toute oeuvre. Comme si aussi tu failloys a la bien & droictement faire, tout le reste de la section consequente seroit confus & trouble. Mais par cela (comme iay dict) tu congnoistras double maniere de faire Anatomie. Et te sera proffitable dexercer la premiere, qui est la plus facile. Car ainsi ie spered que tu ne fauldras point a ton intention, si quelque fois apres tu entrepris a faire la plus difficile. La plus prompte & plus facile est quant tu incises en separant peu a peu des parties de dessous le muscle droict, esleue avecques lireigne & crochet, ou reduyt au coste avecques la main fenestre. Et quel  
service

## ERREURS ANATOMIQUES

seruice te aura faict la main fenestre en ceste presente incision, semblablement la dextre, si tu en incis, le te fera meilleur avecques l'autre, voire & en la premiere maniere de toutes anatomiser. Car plus commodement en ceste maniere icy tu feras bonne & droicte incision, si tu commences a la cartilage ensiforme. Mais le seruice de la main soit, que les quatre doys gectez & mys selon la longueur du muscle, puz ainsi fichez dedans, le tirent ung peu a coste. Car si tu fais deuement cela en tous les deux muscles, le milieu diceulx apparostra plus manifestement en la partie ou nous auons commande estre faicte la premiere incision. Mais quant tu auras bien & droicte ment separe lors une seule main suffira pour diuertir & mener ung peu a coste le muscle que tu ueulx inciser. Et tu pourras aussi faire cela (comme iay dict) avecques lireigne ou crochet. Et ceste administration sera faicte au lieu de Lombilic iusques a ce que la partie du muscle descouuerte soit notablement congneue. Car au deffoubz gist le Peritoneon avecques les nerueuses tenuitez des muscles transuersans, dauecques lesquelles ont de costume de estre separez les muscles longs. Parquoy aussi ie les separe

B † re avec

## PHILALETHES SVR LES

re avec les doys des parties qui sont deffoubz. Mais il fault faire cecy des le commencement quāt premieremet tu incisef. Mais en procedent a Anatomizer apres que lesdictz muscles sont manifestement separez, affin de plus tost acheuer cest affaire, il fault meētre les doys deffoubz pour separer & arracher le reste des muscles dauecques les parties subiectes. Apres que tu auras cela fait, en couppans le superieur commencement diceulx de la ou iay dict quil est deduyt & ne, tu tesforeras dencliner ung peu & baisser les muscles pour plus clairement ueoir leur quantite & circonscription. Car le tendon extrinseque des muscles obliques, qui leur est commun & porte sur eulx, empesche leur annexation. Et si tu ne ueulx couper leurs chefz & testes mais plus tost les garder entiers, arrache dauec eulx ce tendon membraneux quilz ont dessus soy, lequel ceulx qui ne incisent pas assez diligemment & studieusement pensent quil soit peculiere couuerture des muscles, en lieu duquel la plus part diceulx muscles ont mēbranes propres & allies avec eulx. Mais tu le separeras premierement comme tout simple affin que la forme & circonscription des muscles longs se puisse ueoir

## ERREURS ANATOMIQUES.

ueoir a loeil. Puy de rechief tu le separeras dou-  
 blement, en distribuant l'une partie au premier &  
 plus grand des muscles, & l'autre partie, qui est  
 deffoubz ceste cy premiere, au second qui est la-  
 scendent. Et pour ceste cause aussi ces muscles obli-  
 ques soient appellez, ceulx la premiers, & ceulx  
 cy secondz. Soubz ceulx cy est le troisieme estē  
 du selon la longueur, soubz lequel est le muscle  
 quatrieme transuersans adherens au peritoneon.  
 Ainsi doncques il test permys dappeller, leurs con-  
 iugations, cestasscaoir la premiere, des plus  
 grandz muscles obliques qui commencent a la  
 sixiesme coste du thorax. La seconde, des aultres  
 obliques contraires a ceulx cy, La tierce des longs  
 & la quarte des transuersans. Mais quant tu seras  
 abondement exercite en ces choses que ie tay di-  
 ctes, apres que tu auras faict la droicte incision,  
 commence incontinant des le commencement a se-  
 parer dauec les longs muscles, premieremēt le ten-  
 don superficiaire des plus grandz muscles, & puy  
 apres le second au deffoubz qui naist du second  
 muscle. Et apres que tu auras monstre quilz sont  
 entre eulx uni<sup>z</sup> & lie<sup>z</sup> ensemble lors tu uendras  
 a inciser les longs muscles. Car ainsi tout leuure te

B s sera



## PHILALETHES SVR LES

fera clair tellement quil ny aura rien confus, uel  
 que les muscles seront desia distinguez dauec leurs  
 nerueuses tenuitez. Doncques ce que tu auras  
 fait premierement, commenceant en hault au  
 thorax en la premiere coniugation des muscles,  
 fais le de rechief maintenant, cestasscaoir pre-  
 nant le tendon membraneux, & apres lauoir un  
 peu esleue tu descouureras le premier & plus grand  
 muscle iusques au lieu de son origine. Toutesfoys  
 tu ne peux pas en ceste maniere danatomiser par-  
 uenir du tout iusques au bout, pource que les mus-  
 cles de la poitrine luy ioignent & adherent en-  
 contre. Tu le inciseras doncques si auant que luy  
 descouuert te peult euidentement monstrer le cours  
 du muscle. Mais les aultres troys muscles tu les  
 peulx couper uoie sans rien descouuir ou me-  
 être a nud des parties qui sont dessus. Car ainsi  
 comme tu as coupe le premier, produict depuis  
 le tendon iusques a son superieur cours en suyuant  
 la continuite des filamentz, ainsi pareillement tu  
 doys inciser le second uenans premieremēt depuis  
 le tendon iusques a ces filamentz, & puy prenans  
 garde & poursuyuans la continuite diceulx fila-  
 mentz iusques a leur naissance que icy nagueres  
 icy



## ERREURS ANATOMIQUES

icy deuant dicte. Et dauantage aussi tu feras & meneras la section du tiers muscle charneux iusques a la region de l'ombilic. Mais depuis la tu uerras que l'autre muscle se assemble & iuyt a cestuy cy es parties basses, & aussi la plus basse partie de la coniugation des transuersans dessous qui la se ioint & se assemble avecques eulx. Car ceste se sloune peu a peu du peritoneon & le laisse seul tout nud. Cest donc assez dict pour le present des muscles de l'epigastriion. Et par ce texte de Galien assez ample & prolix, qui est escript (comme iay dict) au cinquiesme De anatomicis administrationibus, il est tout clair, apparent & manifeste quil n'ya lieu quelconque oultre lesdicts huit muscles ou peust estre compris ce pannicule charneux que ton precepteur a tant pertinamment soustenu, & aussi que Galien ne la mentionne ne touche en lieu quelconque, ce quil neust delaisse si nature qui ne fait rien sans cause le nous eust donne. Mais elle congnoissant que les excrementz du uentre pouuoient assez bien estre poulses & mys dehors avec layde desdicts huit muscles, & parfaire l'operation de la uiolente expiration aydant au diaphragme & aux autres parties spirituelles quant  
il en e.

## PHILALETHES SVR LES

il en est besoing, sans omettre aussi tous aultres aydemens a quoy ilz peuuent seruir, ne nous a uoulu charger de ce friuolle superflu, & tant erronee fardeau. Et neantmoins que pour sa deffence & couuerture tondict precepteur aye faict apporter en public le liure de la Methode duquel a faict lire ce qui est escript au sixiesme en ceste maniere qui sensuit. Le cuir par le dehors est deuant toutes les aultres parties & se finist a une membrane. Et apres le cuir enuiron le milieu sestend doublement comme forme de membrane, la nerueuse tenuite des muscles laquelle est des Grecz appellee Aponeurosis. Toutesfoys il ny a rien la contenu aultre chose que ce que nous auons predict. Mais en lieu de prouuer son intention d'ung pānicule charneux il na trouue que le tendon mēbraneux des muscles obliques, toutesfoys que par sa bonne dialectique il uouloit conclure & faire accroire que neruea tenuitas ce fust panniculus carnosus, ce qui ne fut oncques ouy en bonne Dialectique ne Medecine. Pour ceste cause doncques Philalethes, ueu quil te est ia assez prouue & remonstre le contraire de ce quen escript Mendin, & quel ordre on doit tenir a lincision des muscles, ie desisteray presentement

## ERREURS ANATOMIQ.

tement den parler, & uendray a tes aultres demandes & doubtes qui ne sont pas moins absurdes que ceste cy quant a lerreur de tondict precepteur.

Asscaoir si du Cystifellis sont tousiours necessairement produictz deux Pores, Lung au fond du uentricule, Lautre a Lintestin Duodenum.



A SECONDE demande & doute ne pourroit assez estre clarifiee ne solue si premierement tu ne congnoys la uertu du fiel, son utilite, & son receptacle. Car autrement nest possible de scauoir, si dudidt receptacle uient tousiours necessairement ung conduyt ou pore au fond du uentricule, ou sil y peult nuire, ou ayder selon nature. Mais affin de le faire brief, Le Cystis fellis, que les Grecz dient Cystis Cholidochos, est le uaisseau auquel lhumeur cholérique est receue & attree du foye pour mundifier et expurger le sang dudidt humeur, lequel uaisseau est situe en la sime partie en lobe milieu dudidt foye. Duquel quant la faculte expulsive est irritee par trop grande quantite ou mauuaise qualite de cholere

## PHILALETHES SVR LES

cholere alors elle se force, & la pousse hors par les pores qui sont nommez Cholagogi. Et puis de la nature sen sert pour aultre utilite que nous verrons apres que tu auras congneu la uertu dicelle cholere. Laquelle est acre cest adire forte, pungente mordente & mundifiante par absterfion, ainsi que dict Galien au cinquiesme liure De usu partium. Et pource que la mesmes, & aussi es liures De facultatibus naturalibus, il dict que au uentricule & aussi es intestins se accumule tousiours necessairement quelque quantite de phlegme en la premiere digestion, lequel pourroit a la parfin faire quelque nuysance au corps, nature y a uolu pourueoir en menant dudict Cystifellis le conduyt purgatif de cholere iusques a lintestin duodenum, ung peu au dessus de iciumum ou elle la infere pour faire passer par la, ladicte cholere dedans la capacite des intestins, & de la en passant irriter & inciter par sa mordacite la uertu expulsive des intestins a excerner & mettre hors ledict humeur phlegmatique qui est de sa nature lent & visqueux. Et ainsi sont mundifiez & nettoiez les intestins par ladicte cholere, oultre ce quelle donne couleur aux egestions quotidiannes. Et cela est lutilite prediite de la cholere.



lere . Apres laquelle auoir congneue tu uouldras  
incontinent inferer que pareillement nature aye  
mene ung aultre conduyt du Cystifellis au fond  
du uentricule , tant pour le mundifier & purger de  
la superfluite phlegmatique qui y peult abonder,  
que aussi pour reconforter la puissance digestiue  
ainsi que dict ton precepteur , & Mondin en son  
Anatomie . Mais ne te haste pas tant que tu ayes  
entendu ce que a lencontre de cela Galien a des-  
cript audict cinquesme liure De usu partium , ou  
il dict en ceste maniere . Quil soit doncques ( dict  
il ) necessaire que telle aucune superfluite phlegma-  
tique se engendre es intestins & au uentricule il  
a este ailleurs demonstre . Mais ce qui y est engen-  
dre apparoiſt & par Anatomie , & par les mala-  
dies qui quotidianement aduiennent aux hommes  
en telle abondance de superfluite . Et nya quune  
seulle curation dicelles qui est ablation par choses  
qui peuuent inciser , racler & expurger telles gros-  
ses & uisqueuses superfluitez . Doncques nature  
les a pourueuz , des le commencement de leur crea-  
tion , de cest aydement qui est humeur acre incisif  
absterfif & purgatif , lequel deuoit estre du tout  
euacue du corps , non pas uers lintestin qui est pres  
la porte



## PHILALETHES SVR LES

la porte des egestions, Mais uers le premier qui est duodenum appelle des Grecs ecphysis, affin que nul des aultres intestins qui sont au dessoubz neust iamais besoing daultre ayde exterieur. Et quant finalement les choses qui sont en lanimant sont bien dispensez selon nature tous les iours par ladicte cholere est expurgee ceste superfluite pblegmatische, Mais quāt plus amplement elle est accumulee par quelque mauuaise disposition du corps, lors mesmes les plus doctes Medecins craignent quil nadienne Iliaque passion, Dysenterie, ou Tinesme qui sont les plus cruelles & griesues passions du uentre. Nature doncques na pas faict peu de bien ne uulgaire aux animantz, quant pour leur sante elle a tant bien prouidement applique ce pore ou conduict de cholere a lintestin duodenū. Mais tu te esmerueilleras plus fort, comme ie croy, de sa prouidence, en ce quelle na mene ne plante aucune partie dudict pore au uentricule ueu quil engendre pareillement grande quātite de tel humeur superflu. Car nous ne eslisons pas sans conseil & consideration ce qui est utile & proffitable, combien quil puisse aucunesfoys plus nuire a aultres, que seruir aux choses dont nous auons besoing.

Mais

## ERREURS ANATOMIQ.

Mais nature na este temeraire en aucun de ses  
euures, & na par legierete & negligence esleu  
aucunesfoys ung grand mal pour ung moindre  
bien, mais plus tost iugeans a bonne & iuste me-  
sure la quantite dune chascune chose, a tousiours,  
au regard de ce qui est mal, faict ce qui est utile &  
bening. Et mesmement, sil eust este possible, toutes  
ces choses eussent este construictes sans mal au-  
cun. Mais maintenant a propos pource quen nul  
mestier ou art on ne peult euitier la malice ne le ui-  
ce de la matiere, ne faire ung euure fort comme  
dyamant & du tout impossible, il reste quon le de-  
core & honore de telz aornementz quon pourra.  
Mais il aduient quen ung art on use dune matiere,  
& en ung aultre art dune aultre. Car nous & les  
estoilles ne sommes pas faictz dune mesme sub-  
stance. Il ne fault donc pas sercher une mesme &  
semblable puissance de ne souffrir point ( ce que  
les Grecz appellent apatheia ) en toutes choses,  
& ne fault aussi blasmer nature si nous uoyons en  
aucun lieu quelque petit nuysement entre tant in-  
finies & innombrables utilitez. Mais si premiere-  
ment uous monstre que nature pouuoit bien eui-  
ter ceste petite incommodite, sans ce que plusieurs  
C des cho

## PHILALETHES SVR LES

des choses quelle a bien faictes fussent troublees & confuses, lors il uous est permys la blasmer & accuser de negligence. Car si la cholere influente au uentricule ne luy deuoit par nulle grande moleste porter tristesse, nature auroit a mal negligee telle commodite que nous eust donne par chascun iour cest humeur en raclant & mundifiant ceste uisqueuse superfluite. Mais a uray dire, si ceste commodite est tant petite, que par curation & ayde extrinseque ce uice puisse estre suffisamment corrige, & que les maux qui aduiennent, apres que la cholere est entree dans le uentricule sont si grandz que du tout soit destruiete l'operation du uentricule, ie ne scay comment on ne sera fort ingrat enuers nature qui a ainsi pourueu a ung chascun, ou comment on ne sera fort enuieux de ses iustes louanges si lon blasme & accuse celle qu'on deuerait grandement louer. Car qui est celuy qui ne sache bien que la cholere est acre, forte, mordente & par absterfion radente toutes choses? Qui est celuy qui en excernant quelque fois & purgeant tel humeur par a bas na premierement senty preceder une mordication des intestins? Qui est celuy qui ne congnoisse que Cardralgia ( cest  
adire

## ERREURS ANATOMIQ.

adire douleur mordicâte de lorifice du uentricule) & aucunes autres passions necessairement precedent le uomissement cholérique. Veulx tu que nous rememorions icy les escriptz de Hippocras & que nous inuoquons ung si grand tesmoing en chose a ung chascun congneue. Car ce seroit chose superflue & du tout uaine. Et a la uerite si la uertu de la cholere est a tous congneue, ce n'est pas chose difficile a trouuer que toute l'operation du uentricule est subuertie & destruiete quant elle luy influe. Car par telle raison que la cholere pure tombente es premiers intestins irrite par mordication & engarde que la viande ny demeure, semblablement le uentricule, pour ce quil a plus exquis sentiment que lintestin Ieiunum, elle le contraindroit de mectre hors & poulsfer la viande en bas deuant quelle fust bien cuiete ne digeree. Ce qui tant euidemment apparoiſt estre faict, quil n'est besoing de plus longue demonstration. Car les fortes mordications mectent hors les viandes toutes crues. Cest doncques chose manifeste & certaine que si la cholere influe largement au uentricule, en quelque disposition que cela aduienne, les viandes ne se arrestent point la dedans. Car le uentricule mors



## PHILALETHES SVR LES

Et pinsé de la force & uiolence de cest humeur, est quasi comme indigne & fort fasche, de ce que par lhumeur est contrainct de si tost faire expulsion des choses quil contient. Si doncques tel humeur flotte uers lorifice de lestomach en hault qui est partie tresfort sensible, ceulx qui sont ainsi pint se & mors de luy sentent douleur uehementé, & sesforcent a uomir, & uomissent. Mais sil decline uers le fond, soubdainemēt il descend a bas, et tous iours avec tel humeur sont excernez les uiandes. Car quant le uentricule se retraict de toutes pars, & que lorifice qui est uers lestomach est ouuert, ou celuy qui est uers le fond, toutes choses qui lors sont contenues en luy sont semblablement poulse & dehors. Et en cecy est manifeste que si cest humeur conflue fort audict uentricule, il corrompra & confondra toute sa propre operation. Mais si la propre operation diceluy est concoction ou digestion, & que les choses qui la se cuyssent & digerent ont besoing de plus long temps, & que cest humeur ne permet que les uiandes demourent assez au uentricule, Doncques les anciens medecins, avecques aultres enseignemens qui appartiennent a la sante, conseilloyent bien & a bonne raison que  
son que



## ERREURS ANATOMIQ.

son que par viandes lon uomist tous les moys, les ungs estimoient estre asses dune foys, les aultres dauantage pensoient & disoient estre bon de deux foys. Toutesfoys tous ceulx la conseilloyent que les qualitez des viandes quon mengeroit fussent esleues acres fortes & abstersiues, affin que tout le phlegme du uentricule fust expurge, & que le corps ne fust blesse de cacochyme. Car toutes les viandes qui mordent & raclent par abstersion sont du tout cholériques & cacochymes. Ilz ont doncques bien determine que le uentricule fust purge sans nuyre au reste de tout le corps. Car premiere ment aussi nature scauoit bien que la purgation du uentricule seroit facile, mais celle des intestins moleste & difficile, & qui pourroit aulcunement engendrer cacochyme & mauuaises humeurs a lanimant. Parquoy tu peulx assez amplement & du tout entendre, Philalethes mon amy, sans te construire aultres grandz & diuers argumenz que ceulx de Galien, que nature sest bien prouidement gardee de mener ung pore du Cystifellis pour porter la cholere au uentricule, considere principalement, comme tu as peu congnoistre, quil enst beaucoup plus faict de dommage que de proffit, pour ce

## PHILALETHES SVR LES

quelle le blesse & offense, & que la superfluite phlegmatique dudict uentricule peult assez facilement estre par aultre moyen expurgee sans ledict pore par exterieur ayde. Considere aussi que le uentricule a de sa nature puissance de cuyre & digerer les uiandes quil a receues, & que la chaleur du foye, les arteres de la rate qui leembrasse a la fenestre, et aussi le cueur qui nest pas loing au dessus luy peuuent donner ung grand & tresbon ayde-ment, pour parfaire son operation. Cest doncques toute uanite de dire que ladiete cholere puisse reconforter la faculte digestiue dudict uentricule, ueu que plus tost elle luy nuyst ainsi que tu as peu ueoir, quant elle irrite la faculte expulsive a operer deuant quil soit temps. Et neantmoins que Galien aye dict au liure De arte parua, Chapitre lxxiiij. quil a ueu aultresfoys quelcuns qui uomissoient la cholere par la bouche, combien que leur nature sembloit estre phlegmatique, & quilz ne pouuoient iamais manger iusques a tant quilz eussent au matin par eue ou par uin uomy ceste cholere qui leur uenoit par ung conduict au fond du uentricule, ce nest pas pourtant a dire que necessairement cela soit a ung chascun des hommes, & me semble que  
cela soit

tela soit plus tost chose monstrueuse que naturelle uen ce que dessus auons traicte & amene de Galien . Et affin que tu congnoisses plus fort que ce dict pore nest a tous necessaire mais plus tost dommageux & moleste, Je te feray icy interpretation de ce quen a escript Galien au second liure De Temperamentis, ou il dict enseignans a distinguer la temperature d'ung chascun. Dauantage ( dict il) il fault considerer aussi ce qui nauient pas souuent, & ne fault rien negliger ou estimer superflu a dire. Car iay ueu moymesmes que a aucuns hommes fort phlegmatiques sassembloit grande quantite de cholere au uentricule, Laquelle uen que par deuant ilz la deuoient uomir par eae ou par uin beu, si premieremēt que de uomir ilz eussent māge quelque uiande, elle se corrompoit, & la teste leur faisoit mal, & toutesfoys aucuns les pensoient estre de nature cholérique . Combien quilz estoient molz par tout le corps, blancz, sans poil, gras, & les ueines & muscles peu apparens, & oultreplus nauoient gueres de sang, & si on les touchoit nestoient gueres chaultz. Ien ay ueu daultres qui iamais nont uomy de cholere, qui toutesfoys estoient graciles, peluz, noirs, les muscles & ueines fort

apparentes, & sembloient bien estre fort chaultz  
quant on les touchoit. Et de telle nature estoit le  
Philosophe Eudemus. Mais nous tombons icy en  
une certaine speculation Anatomique, cest adire  
qui apartient a la dissection des corps, laquelle  
quant aucuns medecins ignorent ilz sont grande-  
ment tourmentez en lesperit, pour ce quilz nen-  
tendent pas assez bien que le conduict, par lequel  
le foye euomyt la cholere au uentre, est aux ungz  
double, aux aultres unique & seul, ce quon peut  
ueoir aux dissections des bestes brutes. Et le plus  
souuent a uray parler, il est tout seul & inseré de-  
dans Lintestin qui est milieu dentre le Ieiunum &  
le pylorus cest a dire lyssue du fond du uentricule.  
Et si ledict conduict est double, la plus grande par-  
tie est inseree audict intestin, & la plus petite est  
trouuee au fond du uentricule ung peu au dessus de  
pylorus, Mais toutesfoys en bien fort peu de Ani-  
manz La superieure partie est la plus grande, &  
Linferieure plus petite. Oultreplus ceux qui lont  
plus grande, tous les iours a ceulx la se spend une  
grande quãcite de cholere au uentricule, Laquelle  
il faut quilz uomissent deuant manger, & sil ne le  
font ilz se trouuent blessez en male disposition.

Mais



## ERREURS ANATOMIQ.

Mais ceulx qui nont que ung seul conduict, a ceulx la toute la cholere confue & s'en ua a l'intestin leinum. Parquoy tu peulx desia asses ueritablement iuger que ledict porus tendant au uentricule est bien peu souuent trouue comme l'asserme Galien, & que si quelque foys on le trouue, ce n'est pas a dire pourtāt quil doibue tousiours estre trouue en ung chascun, car ainsi nature sembleroit estre iniuste & improuide, comme a este niuemēt demonstre. Or explode doncques & deiecte dorresenauant telle faulse opinion, & estime que nature ne faict telle grande faulte en nous, qui nous pourroit quotidianement trop fort nuyre. Et te suffise de ceste probation pour le present, laquelle est toute fondee en texte & autorite ueritable, pourueu que nous croyons a Galien nostre chef & prince, & au certain sens de la ueue qui en demonstre leffaiict par Anatomie, en laquelle pour ton exercice & utilite tu doys souuent frequenter & entendre.



## PHILALETHES SVR LES

Asscauoir si Gurgulio, quon nomme communement nuula, estoupe & bousche la uoye de la respiration quant nous transgloutissons le boire & manger, & en aultre temps sil bousche la uoye de la viande, & sil a pas dauantage aultres utilitez.



VRGVLIO, qui est dict en grec Gargareon, est ainsi comme ung batail de la voix siue & pendant a la fin du palais iouxe la capacite dicte fauces, et souuent recoit la distillation des humeurs du cerueau, ce que dict Paulus Aegineta au sixiesme liure De arte medendi. Et quant il se augmente oultre sa nature, sil est faict long & menu, lors il est appelle columella. Et sil est faict gros & rond, lors il est nomme uua, prenans ces deux noms lung a la semblance dune colūne, laultre dernier a la semblance d'ung raisin. Ce que ie tay voulu escrire, affin que tu puisses proprement user de ces noms quant il en sera besoing. Mais quant au regard de ce que ton precepteur allegue & dict quil serue a bouscher lorifice de la respiration quant nous transgloutissons, & en aultre temps lorifice de lesophagus, La chose est tant aliene

## ERREURS ANATOMIQ.

aliene de uerite & si absurde quelle ne doibt estre tolleree, ueu que ce peult estre au grand preiudice non seulement de toy mais aussi de tous tes aultres condisciples qui ainsi lauroient appris, & ce pourroit aussi quelque foys incommoder & dommager aux hommes. Car si ainsi fust que ledict Gurgulio bouschast lorifice de trachea arteria qui est le canal de respiration situe en la partie anterieure deuant lesophagus, & que ledict Gurgulio soit aucunesfoys du tout coupee pour la malignite de ses maladies, ainsi que dict Galie au xiiij. liure de la Methode, lors il ny auroit plus rien qui bouschast ledict orifice, & faudroit necessairement que tout le boire & manger que nous prenons entrast & tombast dedans ladicte trachea arteria, qui seroit trop grande cause de soubdainemēt faire suffocation & corruption de la uie. Semblablement ce seroit aussi es aultres animant<sup>s</sup>, considere quil ny a que lhomme seulement qui aye & soit garny de Gurgulio, ainsi que dict Carpus, & que les aultres animant<sup>s</sup> nen ont point, car la viande leur tomberoit au poulmon, sil ny auoit une aultre couuerture que ledict Gurgulio. Oultreplus il est impossible de penser aucune raison comment il puisse

## PHILALETHES SVR LES

puisse bouscher lediēt orifice ou le couvrir en auallant ueu que plus tost la viande le peult en passant poulsier & esleuer uers le trou du palais iusques a ce quelle soit passēe dedans lediēt esophagus. Car ainsi que la viande qui rencontre & obuie a Lepiglot droiēt esleue, et le faict tomber sur lorifice du canal de respiration pour le couvrir & bouscher, ainsi comme nous dirons tantost, & puy passe par dessus lediēt Epiglot quant nous auallons, comme si elle passoit sur ung pont, Semblablement aussi quant icelle viande obuie & rencontre incontināt apres lediēt Gurgulio en auallant elle le poulse & soublieue uers le trou du palais iusques a tāt quelle soit toute passēe, tant ya donc a dire quil peulst bouscher lorifice de respiration. Et fault bien dire que ton precepteur aye bien oublie ce qui en est escript en son Mondin, & quil aye prinse telle opinion de quelque aultre uieulx resueur comme de Valefcus de tarenta, car Mondin nen fait iamais mention quelconque. Et pourtant si tu ueulx plus au long scauoir et congnoistre comment doncques ce faict que la viande nentre audict orifice, il te fault ung peu attendre que ie taye premierement exprime toutes les uilitez dudiēt Gurgulio, lesquelles

## ERREURS ANATOMIQ.

quelles Galien enseigne au liure xj. De usu partium, en ceste maniere. Nous auons monstre (dict Galien) aux liures De uoce, que Gargareon cest adire Gurgulio qui est comme le batail dune cloche, proffite & sert a la uoix pour la force & beaulte de la uoix. Et a bonne raison il sert pour toutes les deux choses, affin que lair entrans soit premierement tranche & diuerbere par ledict Gurgulio, & que la uehemençe de son impetuosite soit rompue & diminuee, & aussi la uehemençe de sa froideur. Car aucuns qui ont eu le Gurgulio coupe iusques a son origine, non seulement en ont eu la uoix manifestement blessée & gastee, mais aussi ont dauantage senty linspiration plus froide. Outreplus aucunesfoys plusieurs de ceulx la en sont mortz, pource que les parties du thorax & des poumons auoient trop este refroidies. Nous auons dict aussi en ces mesmes liures De uoce, quil ne fault pas temerairement & sans grande consultation couper ledict Gurgulio ne en toute partie, mais fault laisser quelque partie de son fondemēt. Parquoy nous ne parlerons de cela, mais il suffira icy den dire le sommaire des articles quauons dict ailleurs. Nous auons aussi par cy deuant escript des  
pertuys



## PHILALETHES SVR LES

pertuys du nez, & combien merueilleusement ilz  
 sont receuz en loz qui est situe deuant les uentri-  
 cules du cerueau & est semblant a une esponge, &  
 comment est faicte la perforation diceulx pertuys  
 selon & au dessus le palais, cestasscaoir affin que  
 le commencement de l'inspiration ne soit au droict  
 de Trachea arteria, mais que plus tost il se face  
 ung destour & comme circonuolution deuant que  
 l'air paruienne en icelle artere. Car par cela ( selon  
 mon opinion ) il deuoit aduenir double bien & uti-  
 lite, cestasscaoir affin que les parties des poul-  
 mons & dentour, ne fussent quelque foys trop re-  
 frigerees, toutes & quantes foys que l'air ambiens  
 souuent est trop refrigerer, Et affin aussi que les pe-  
 tites matieres, comme de cendre de pouldre ou de  
 quelque aultre semblable, qui sont aucunes foys  
 meslees avec ledict air ne peruenissent iusques a  
 l'artere. Car en ce destour peult bien l'air estre por-  
 te plus oultre, mais toutes telles matieres y sont  
 retenues, pource quilz rencontrent premierement  
 les parties denviron ledict destour lesquelles sont  
 humides, molles & ayans quelque uiscosite par-  
 quoy ilz peuent detenir ce qui leur obuie. Mais  
 si quelque chose penetre iusques a la bouche il sera  
 la retenu



## ERREURS ANATOMIQ.

la retenu au palais & au Gargareon. Et la demonstration de cecy est tresgrande en ce qui aduient tous les iours par usage, & a ceulx qui luctent ou combatent en lieu ou ya force pouldres, & a ceulx aussi qui cheminēt en telle uoye, car en se mouchāt apres ung peu de temps, & en crachant ilz excernent & meētent hors la pouldre. Mais si les conduictz du nez nestoient premierement menez tout droict uers la teste, & pnyz quilz ne retournassent obliquement au palais, & quilz neussent la a la fin le gurgulio qui les recoit cest chose toute claire que rien nempescheroit que toutes telles matieres ne tombassent en lartere. Ce que pour uray apparoit manifestemēt estre faict apres que quelquun a respire par la bouche. Car iay ueu plusieurs champions et soubdars estre principalement a cause de cela uaincu, pource quilz estoient en grand dangier destre suffoquez de la pouldre quilz auoient inspiree par la bouche. Car quant il ya quelque phlegmon ou scirre engendre, ou quelque autre disposition qui bousche les conduictz du nez, lors ilz sont contrainctz de prendre aussi leur allaine par la bouche quant les conduictz du nez ne sont pas sains selon nature. Mais ceulx qui  
font

## PHILALETHES SVR LES

sont entierement sains nont pas besoing de respirer par la bouche, sinon quilz fussent asthmatiques cest adire presse<sup>z</sup> & contrainct<sup>z</sup> de souuent & uehementement reprendre leur allaine. Parquoy est tout apparent ( comme aussi nous auons par cy deuant dict ) que le nez est le premier en ordre des organes respiratoires, & que la bouche nest aucunement respiratoire si quelque maladie ne blesse & afflige Lanimant, & a ce le contraigne. Mais aux temps que nous auons dict, la bouche sert aussi quelque chose a Lanimant & luy aide a respirer. Et aussi il est manifeste que Gurgulio sert beaucoup pour engarder que la pouldre ou quelque aultre telle substance ne tombe dedans lartere. En ceste sorte doncques tu peulx assez bien congnoistre lutilite de ceste dicte partie, qui est la tierce apres les deux utilitez susdictes. Car tu as ueu comment la grandeur de Gurgulio est tresfort commode a ces troys utilitez, qui sont ayder la beaulte & force de la uoix, engarder la refrigeration des poulmons et parties spirituelles, & deffendre aussi que les pouldres & cendres ne tombent dedans lartere de respiration. Et pourtāt il ne fault pas penser que sil y en eust en quelque  
aultre

## ERREURS ANATOMIQ.

aultre que Galien leust omise ou delaissee . Mais  
 pour ce quil ne mentionne point que ledict Gurgu  
 lio couure lorifice de Larynx, uenons maintenāt a  
 considerer par aultre uoye comment nature y aye  
 pourueu, & ce faisans ne nous eslongnons de Ga  
 lien nostre chef qui nous a iusques icy conduict .  
 Car ie spered bien que nous ne fauldront a trouuer  
 en ces escriptz ce qui nous est besoing pour ceste  
 contemplation. Puy doncques (dict il au vij. liure  
 De usu partium ) que Larynx est si exactement  
 clouē & bousche que non pas seulement le uent  
 ou air qui uiolentement est exprime & mys hors  
 du thorax ne la peult ouurir, il ne fault plus ser  
 cher aultre cause pourquoy le boyre nest porte  
 aux poulmons . Et pour myeulx entendre cecy il  
 te fault premierement congnoistre que cest que  
 Larynx. Qui est selon Galien au xvi. liure De  
 usu partium, le premier & plus principal organe  
 de la uoix compose de troys cartilages, ayans aussi  
 en soy Lepiglot & quasi uingt muscles qui a ce luy  
 seruent, & la circonscription de luy par le dehors  
 de la gorge est ce quon appelle uulgairement le  
 morceau de Adam. Mais il uauldroit mieulx que  
 ceulx qui ueoient lorifice de Larynx ayans neces

D faire

faire concauite pour le spece & utilite de lepiglot, comme nous auons monstre au liure De uoce, excogitassent & pensassent que la viande & le boire se doit la assembler en luy par le temps que nous auallons, comme consequãment si le Larynx estoit ouuert, au temps de linspiration, incontinant tomberoit dedans le conduict de respiration non seulement le boire, mais aussi les viandes. Pour ceste cause nature a prouidement premys lepiglot comme pour couuerture a lorifice de Larynx. Lequel epiglot est tout droict esleue en tout temps que les animant<sup>z</sup> prennent leur respiration, mais quant il<sup>z</sup> auallent quelque chose il tombe sur lorifice de Larynx pour le bouscher & couvrir. Car ce quon aualle obuie & rencontre premierement la racine dudict epiglot, puy apres en procedet oultre uers le spine, il le contrainct de se encliner & tomber, car sa substance est une cartilage assez tenue. Mais apres que tu auras plus diligẽment considere toute la construction de Lepiglot, ie scay bien quelle te semblera merueilleuse. Car elle est ronde & cartilagineuse, & un peu plus grande que lorifice de Larynx & tournee uers les parties de esophagus, ayans contraire situation que la tierce

cartilage



cartilage de Larynx, nommee Arytenoedes & communement Cymbalaris. Et est pour uray manifeste quelle n'auoit telle situation si elle ne naissoit du coste opposite & contraire. Oultreplus aussi si elle n'estoit cartilagineuse elle ne se ouueroit point en temps de respiration, & si ne pourroit estre conuertie ne abbatue des uiandes. Car les choses qui sont trop molles tombent tousiours, mais celles qui sont trop dures sont difficiles a tourner & manier. Il fault doncques quelle neye ne lung ne l'autre, mais quelle demoure droicte esleuee quant nous respirons & quelle tombe sur ledict orifice quant nous auallons. Mais si elle auoit toutes ces choses, & quelle fust plus petite & estroicte que ledict orifice de Larynx il ny auroit point alors plus grande commodite & ne seruiroit rien dauantage pour sa cheute & baiffement, ne aussi si elle estoit beaucoup plus grande, car ainsi elle bouscheroit aussi lorifice de esophagus. Et tout ainsi que les uiandes font tomber lepiglot sur ledict orifice de Larynx, ainsi pareillement les choses qu'on uomist font tomber la cartilage Arytenoedes sur ledict orifice. Car ceste cartilage est pareillement tournee uers la capacite de

## PHILALETHES SVR LES

Larynx. Parquoy limpetuosite des choses que par uomissement on met hors lestomach selon ses parties qui ioingnent au dos rencontre & frappe facilement toute la cartilage & la fait tomber uers le lieu ou elle obeyst qui est lorifice de Larynx. Par cecy doncques Philalethes tu ueois icy dauantage & oultre nostre propos quelle chose empesche quant nous uomissons que rien nentre dedans Larynx, mais pource que cest une mesme doctrine que de lepiglot qui empesche que la uiande ny soit portee, ie ne tay pas uoulu celer ce quen escript Galien, ueu quil te peult donner plus ample congnoissance daultre chose. Mais du reste tu peulx assez & ueritablement bien iuger combien est grand labus de ceulx qui si obstinement afferment, que quant nous auallons quelque chose ce soit uula qui couure lorifice de respiration & en aultre temps quelle couure lorifice de lesophagus. Prens y donc garde dicy en auant, & en toutes aultres choses soys proprement semblable a ton nom, qui te signifie estre amateur de uerite.

## ERREURS ANATOMIQUES.

Asscaoir si, quant la main a perdu le sentiment ou mouuement, les medicamentz doyuent plus tost estre appliquez a la douzieme Spondyle que a la sept & huytiesme.



A QVATRIESME & derniere de tes doubtes nest pas sans fable ridicule & qui peult esmouoir ri& a ceulx qui ont quelque fois entendu par Anatomie lorigine dune chascune des parties du corps humain & qui pour le present ne lont mys en oubly, mais en ont ferme & entiere memoire. Car tu as bien peu entendre & scaoir que au temps que tondict precepteur faisoit lecture de Lanatomie dont nous auons faict mention, & apres que ie luy euz apart remonstre & dict le plus honnestement que ie peul&, a luy & moy seullem&, que Galien nauoit iamais faict mention du pannicule charneux quil auoit dict & afferme estre en labdomen oultre lesdict& huyt muscles & leur membranes, il machina lors & en grande premeditation forgea le lendemain ung argument pour me cuyder surprendre. Ce que toute la compagnie (qui lors estoit de

## PHILALETHES SVR LES

gens honnestes & de bon scauoir) congneut & manifestement aperceut que par enuye & indignation auoit este precogite. Et luy comme contemnant & desprisant, comme il monstra, le scolle tant bien reglee de nostre faculte a Paris, pource quil scauoit que la estoit le cours de mon estude, subrogea ung sien disciple, qui aultresfoys a este ton compaignon, pour me proposer ledict argument. Qui fut tel. Vng certain patient auoit nagueres ung bras paralytique duquel il ne se aydoit aucunement, & pource (disoit ledict disciple) qu'on a desia par long temps medicine ledict bras en diuerses manieres, car les ungs ont applique sur le lieu medicament & chault, les aultres medicament & froit, & les aultres dune aultre sorte, toutesfoys on ny a trouue allegeance ne aydement aucun, on a faict a la fin consultation pour y remedier rationnellement, Je demande (dist il) maintenant en quel lieu se doyuent appliquer pour la curation les medicament & exterieurs. Pendant quil disoit ces parolles soudainement il me uint en memoire ce que Galien en escript a propos au premier & tiers liure de locis affectis, & au troisieme de Anatomicis administrationibus, ainsi que  
ic te



## ERREURS ANATOMIQ.

ie te diray puy apres. Mais pource que ie scauoy  
 bien quil n'estoit rien de ce quil alleguoit pour ar-  
 gument, & quil uouloit seulement tenir le pro-  
 pos de Galien, en le desguysant toutesfoys, pour  
 scauoir si ie lauoys ueu & que ien eusse bonne me-  
 moire, neantmoins quil m'estoit bien aduys que ie  
 feroys aucunement iniure, non pas a moy, mais a  
 nostredicte faculte & escolle de Paris si ie re-  
 spondoys a ung tel disciple, considere principale-  
 ment que des long temps iauoy passe a la rigueur  
 de lexamen quon fait solennemēt en nostredicte  
 escolle par messieurs les Docteurs a ce delegez,  
 ou iauoy solennellement aussi promys & iure de  
 nadherer a telz empiriques mais les contrarier en  
 leur erreur selon la uerite medicinale, Toutesfoys  
 considerant aussi que tondict precepteur luy fai-  
 soit faire, & que seulement ledict disciple luy ser-  
 uoit dorgane a parler, pour lamour aussi des gens  
 honnestes & scauantz qui y estoient en presence, ie  
 ne differay de uoluntaiemēt luy respondre apres  
 lauoir premieremēt interroge que cest que paraly-  
 sie dont il parloit. Car quāt Galie parle de cecy au  
 tiers liure de locis affectis, il dict que son patient  
 estoit seulement priue du sentement de certains

## PHILALETHES SVR LES

doys en la main, ce quil nappelle paralytie ( combien quil permet a ung chascun de user des noms a leur plaisir, pourueu que la chose soit entendue) mais il dict que paralytie, est resolution des nerfs quant principalement le mouuement est perdu. Ce neãtmoins ledict disciple donna sa definition tellement quellemẽt, apres que par long temps son precepteur luy eut soufflé en loreille. Et combien que ie deusse plus tost enquerir la cause de la maladie quil alleguoit, toutesfoys pour le faire court, & aussi que ie preuoys et sentoys bien, ou il uoloit tendre & uenir, ie respondz par la doctrine de Galien que les Medecins ou Chirurgiẽs deuoient prendre les medicamentz appliquez sur le lieu & les meẽtre a lorigine des nerfs qui uienent de lesspine en la main, cestadire en tout le membre. Puy quant il eut demande a la quantiesme spondyle ce deuoit estre faict, & que ieuẽ commence a dire que en partie a la septiesme, soudainement sans attendre que ieusse finy ma response se ua escrier a haulte uoix, comme les petis enfans font en leurs questions grammaticales, Carpo te ( dist il) cest a la douẽiesme. Et pource quil uociferoit & crioit si hault que ie ne pouuoys estre ouy, ie  
fuz

## ERREURS ANATOMIQUES.

fu<sup>z</sup> contrainct de differer & ne dire plus rien  
 alors, tant pource quil commancea a parler dudict  
 pannicule charneux pour cuyder couvrir son mai-  
 stre, que pour lanatomie quil failloit poursuyre.  
 Mais pour ten donner maintenant la uraye intelli-  
 gence & plus seure solution, tu prendras bien gar-  
 de quant le bras ou quelque aultre partie aura seu-  
 lement perdu le sentiment ou le mouuement, ou  
 tous deux ensemble. Car, comme dict Galien au  
 tiers liure de Anatomicis administrationibus, puy-  
 que le mouuement & le sentiment des parties ne  
 procede pas tousiours dung mesme lieu & origine  
 de mesmes nerfs, ce quon peult congnoistre es  
 doys de la main, il fault diuersifier la curation. Et  
 nest pas assez de scauoir cela seulement. Car bien  
 souuent le bras ou la main est blessée quil ne fault  
 pas aller sercher le commencement des nerfs pour  
 y remedier, toutesfoys cela peult apparostre au  
 sens, ou estre congneu par quelques signes, mais  
 si rien napparoist au sens ne par signes, lors tu  
 doys suyure le conseil de Galien en lhystoire quil  
 raconte au premier liure de locis affectis. Il mest  
 uenu (dict il) quelcun (nomme Pausanias Syrus  
 Sophiste) me monstrans le medicament quon luy

D 5 auoit

## PHILALETHES SVR LES

auoit mys sur troys doys de la main, & me dist que depuis trente iours il auoit perdu le sentiment d'iceulx sans que leur mouuement fust blessé, mais quil napperceuoit aucun ayde dudict medicament ainsi applique. Doncques ie noubliaiy pas lors ce que iay coustume de faire en tel cas. Car apres auoir appelle le Medecin qui en auoit prins la cure, ie linterrogeay quelz remedes il auoit appliquez, lesquels quant ientendys estre idoynes a ceste chose, ie commencay a sercher la cause pourquoy le patient nauoit este ayde ne allegey desdictz medicamentz. Luy demandant doncques les accidēz precedez ie congneu par luy quil ny auoit eu inflammation, ne froit, ne coup aucun precedāt, mais que peu a peu il auoit perdu le sens desdictz doys. Parquoy en me esmerueillāt ie lay de rechief interroge, sil auoit point receu de coup en quelcune des parties superieures, il respōdit quil nē auoit point receu es doys, mais quil auoit eu le cōmēcement du dos blessé. Puy apres que ie leuz interroge quāt & commēt cela luy estoit aduenu, respondit que quāt il alloit a Rōme il tomba de sa monteuire, & puy peu de tēps apres que la maladie de ses doys auoit commence, parquoy ie coniecturay que  
des nerfz



## ERREURS ANATOMIQ.

des nerfs qui premiers uicnēt de la septiesme uerte  
bre quelque partie auoit este enflāmee par le coup  
de la cheutte, & quelle estoit encore demouree  
dure. Mais iay entendu cela pource que ie scauoys  
par lart danatomiser les corps, que les nerfs par  
leurs propres circumscriptions sont ueuz naistre  
comme les ueines, tellement que tu penseroys ung  
chascun diceulx tous ensemble, nestre que ung seul  
ainsi que la ueine. Mais incontinant des leur origi-  
ne ilz sont plusieurs assemblez & uni<sup>z</sup> qui enue-  
loppez & contenuz de communs ligamēz nais-  
sent des membranes du cerueau. Doncques une  
petite partie des derniers nerfs qui procedent du  
col peruient es petis doys des mains dispersee par  
le cuir qui les enuironne, & aussi par la moictie du  
doy du milieu. Mais ce qui admenoit les aultres  
medecins en fort grande admiration de ce que  
seulement la moictie de ce doy estoit interessee,  
cela principalement ma persuade que seulement la  
partie du nerf, laquelle de luy sortans aux muscles  
de los du coulde se finist esdictz doys, estoit bles-  
see. Luy commandans doncques de oster le medi-  
cament quon luy auoit applique, ie lay mys a la  
partie de le spine ou principalement il auoit este  
bleffe.

blesse. Et sest ensuiuy chose merueilleuse & inopinée, comme ont ueu ceulx qui estoient presens, de ce quapres auoir mys lesdictz medicamentz a lespine, ayent este curez & guarys de leur maladie lesdictz doys de la main. Mais il sest esleué une question entre les medecins, quelle peult estre telle maladie ou disposition de nerfz, que par elle soit perdu le sentiment, sans que le mouuement soit blesse. Et ie respondoys lors ce que les anciens & premiers medecins ont acoustume de dire, cestas-scauoir que sentir est prins pour souffrir, & estre mouué pour faire quelque chose, parquoy affin que quelcun se mouue il est besoing de grande force & puissance, mais pour souffrir suffit ung peu de puissance. Et quant ilz iugerent que iauoys bien dict & respondu ceste parolle. Quoy doncques (disie) n'auuez vous iamais ueu aduenir au contraire que le mouuement fust perdu sans que le sentiment fust blesse? Lors comme quasi tous les aultres se disoient ne lauoir iamais ueu, lung dentre eulx le osa bien confesser : & apres quil eut allegue le nom du patient, promectoit aussi dadmener des tesmoings. Et combien que cecy sembloit estre contraire a la question proposee des parties qui  
ayent

## ERREURS ANATOMIQ.

ayent mouuement & toutesfoys ont perdu le sentiment ( car quant a ceste raison il est impossible que, apres que le sentiment est perdu, puisse estre garde le mouuement qui uient du commandement de la uoulunte) ilz me prioient de rechief d'exprimer & deduyre la cause pourquoy toutes les deux choses se peuuent faire. Qui est telle qui sensuyt, ainsi que peuuent entendre ceulx qui ont apris la dissection des nerfs. Tout mouuement qui uient de la uoulunte appartient a l'office des muscles, car nulz nerfs de soy sans muscle, peuuent faire aucune telle action es parties de l'animant, mais par les muscles ilz peuuent faire tous mouuemens procedens du conseil & de la uoulunte. Mais es parties, qui doyuent estre meues, uiennt aucunesfoys manifestement les muscles mesmes, aucunesfoys aussi moyennant les tendons (lesquelz aucuns appellent aponeurosses) cestadire deriuez des nerfs. Et de ceste maniere sont les tendons qui mouuent les doys, non dissemblables a ceulx que Hippocras nomme toni qui sont ronds. Si doncques il aduiet que les nerfs des muscles souffrent, le mouuement des doys se pert, mais si ceulx qui feruiennet au cuir sont blessez, le sens de toucher se corrompt.

## PHILALETHES SVR LES

se corrompt. Mais quant toutes les parties sont resolues cest asscaoir quant leur commun commencement est blesse, le sens & mouuement se perdent ensemble. Et alors tu pourras trouuer le lieu souffrant, seulement par la multitude des nerfs blessez, uoire si tu congnoys leurs communs commencementz que nous auons traictez en la dissection des nerfs, pour ce que nul deuant moy nauoit assez diligemment traicte telle dissection, uen que chascun auant plus que moins y failloit. Celuy seul doncques qui en ce sera exercite pourra entierelement considerer, en quel spondyle soit blessee le spine, soit ou quelle toute, ou l'une partie seulement souffre. Car il aduient que la dextre partie seulement est blessee & l'autre non, & au contraire que la senestre souffre, & la dextre demeure entiere & saine. Et par ceste raison aucunesfoys toute la partie senestre est blessee, & la dextre non, aucunesfoys seulement au contraire la dextre est blessee & resolue. Mais quant le spine nest blessee mais seulement ung rameau du nerf, lors les parties seulement sont resolues esquelles ce nerf la est distribue. Car il aduient aucunesfoys que des nerfs deux ou troys rameaux seulement  
soient



## ERREURS ANATOMIQ.

soient blessez sans que le spine le soit. Ainsi estoit blesse celuy qui par toutes les autres parties de la main estoit tellement resolu quil ne sentoit ne mouuoit, mais en troys doys seulement auoit le sentiment entier. Oultreplus a ung certain autre non seulement ces doys la sont demourez entiers & sains, mais aussi a este garde le mouuement des muscles esquelz est distribuee la production des nerfs qui uient soubz la septiesme uertebre. Et ung autre qui fut grandement afflige pource quil tomba de hault, a eu ces seulz muscles resolu<sup>z</sup> qui recoiuent les parties de ce nerf. Luymesmes aussi a perdu le sentiment, en ces parties seulement du cuir, esquelles sont enuoyez les petis rameaux du dict nerf. Si tu ueulx doncques scauoir en quelle uertebre est la maladie ou seulement en la propagation & yssue de quelque nerf, ou aussi en la moille de le spine, il fault considerer par science Anatomique les muscles qui sont resolu<sup>z</sup>, & aussi quelle partie du cuir aye perdu le sentiment. Car si la moille de le spine est blessee en quelcune des uertebres, toutes les parties inferieures sont resolues. Mais si lung coste est blesse & lautre sain, les parties seulement qui luy respondent a tel endroit

droict seront resolues. Mais si la racine du nerf est  
blessee toutes les aultres parties qui sont plus bas-  
ses que le lieu souffrant esquelles ung chascun nerf  
est distribue seront resolues. Si tu aprens diligem-  
ment toutes ces choses, tu nauras pas grande peine  
en uiron les membres resolu<sup>r</sup> excepte a le spine.  
A laquelle si tu appliques les remedes tu guariras  
la partie qui estoit endommagee & interessée.  
Semblablement aussi si le nerf est blesse, non pas  
en uiron le spine, mais en la region qui lensuit, il te  
fault sercher les signes partie es muscles partie au  
cuir. Or il est facile a congnoistre le cuir car on  
le peult ueoir des yeulx. mais on congnoist les  
muscles a leur operation qui est perdue. Parquoy  
il test necessaire de toy exercer a Lanatomie des  
muscles, affin que tu congnoisses de quelle opera-  
tion ung chascun diceulx est instrument. Ainsi  
doncques Philalethes tu peulx clairement congnoi-  
stre la diuersite des maladies qui peuent aduenir  
au bras & main, & quil ne fault pas absolument  
& simplement resppondre a ta demãde que premie-  
rement la cause & origine de la maladie ne soit  
bien congneue. Mais sil aduenoit ung tel cas que  
mect Galien si que le mouuemēt ou sentiment soit  
perdu

## ERREURS ANATOMIQUES.

perdu il te fault scauoir pour ceste curation l'origine d'ung chascun nerf qui uient au bras. Et apres que par ordre ie te les auray declarez de Galien tu pourras bien iuger que nul ny uient de la dixiesme ne unzeiesme uertebre, tant y a adire quil y en uienne de la douzeiesme, dont ce seroit chose uaine dy appliquer medicamēt pour la curation du bras. Or entens ung peu avecques diligence ce quen dict Galien au xiiij. liure De usu partium, quant de puy la premiere uertebre iusques a la neuuiesme & dixiesme, il descript les coniugations des nerfs qui yssent de la moelle de l'espine. Mais ie commanderay a celle dont premieremēt uiennent les nerfs aux espaules, puy consequemment suiuray celles dont uient les nerfs aux bras & mains. La cinquiesme coniugation des nerfs de l'espine (dict Galien) qui uient apres les quatre susdictes commence au lieu que le quatriesme spondyle se conioinct avecques le cinquiesme. Et est distribuee incontinent apres sa naissance en la maniere que les autres dessusdictes. Car l'une partie dicelle est portee derriere par le profond es muscles cōmuns du col & de la teste, mais l'autre partie procede en sen ua par deuāt aux muscles qui doyuent mou-

E uoir

noir les ioues & qui encline la teste. L'autre tierce partie est au milieu desdictes deux parties, & s'estend uers la summite des espaules. Mais ceste partie est distribuee aux muscles de ce lieu la & au cuir qui est enuiron, comme dung chascun des dessusdicts peruiet tousiours quelque chose au cuir. Mais iouxtte la racine des nerfs est meslee quelque partie de cestuy cy a l'une & l'autre des coniugations uoifines, cest asscauoir a la sixiesme & quatriesme. Et le nerf qui descend de la iiii. coniugation ueu quil est tenue & petit au pris delle, il apparoit principalement se mesler a la partie de ceste cy ou le nerf du Diaphragme en chascun coste ung, qui est porte en bas soubz les membranes munissantes le thorax (ilz sont communement dictes Mediastmum) ha la plus grãde portion assemblee des muscles de celle region. De la sixiesme coniugation, apres ceste cy, qui procede soubz le cinquiesme spondyle, se fait une grãde permixtion avecques les deux contigues, mais la plus grande partie dicelle se spend & peruiet a la concaue partie des espaules. Mais elle augmente aussi aulcunement par le deuant le nerf du Diaphragme, ainsi quelle enuoye pareillement a tous les autres spondyles.



## ERREURS ANATOMIQ.

dyles de ce lieu quelques petites explantations, cōme font les autres coniugations des nerfs du col. Desquelz ie manifesteray toute la particuliere distribution au propre traicte des nerfs. Mais iay seulement propose dexposer maintenant en brief la somme dune chascune coniugation. Cōme il est aussi ce, que de la septiesme coniugation qui naist apres le sixiesme spondyle du trou qui luy est commun avecques le septiesme, se faict une grāde permixtion en toutes les deux contigues & voisines coniugations, estendant la plus part de soy es parties du bras. Pareillement aussi de la huitiesme coniugation qui naist de le spine du dos apres le septiesme spondyle, la plus grande partie peruiet es parties du coude, combien que ceste coniugation soit semblablement en partie complicee & meslee avecques les prochaines contigues. Et ainsi est de la neuuiesme coniugation qui naist apres le huitiesme spondyle meslee avecques la precedente. Car delle uient une fort grande partie iusques a lextremite des mains, & presque tout le nerf y uient. Et ces nerfs cy sont iouxtes la premiere espace des muscles intercostaulx ayant fort petit lieu, car aussi les premieres costes sont fort pe-

## PHILALETHES SVR LES

tites. Et pour ceste cause nature a commence a faire & former le thorax, apres le septiesme spondyle, neantmoins que les mains neussent pas encore tout ce quil leur failloit. Car il a este possible a nature de user de la coniugation qui naist apres le huytiesme spondyle, a toutes les deux choses, cest asscaoir au premier intercostal, & a la main. Par quoy donc Philalethes apres que tu auras recueilly ce que Galien enseigne au tiers liure de *Anatomicis administrationibus*, cest quilz sont deux nerfsz procedentz de la moille de le spine, qui par propagation de rameaux peruiennent au cuir des mains ( mais ie tay desia par cy deuant dict que par les mains simplement tu doys entendre tout le bras depuys les espaules iusques aux doys, sil ny auoit aucune aulre adiection ) Et que quatre aulres nerfsz par le profond se disseminent & espandent en tous les muscles de tout ce membre, lesquelz enuoyent quelques petis de leurs rameaux au cuir. Tu doys maintenant, considere aussi, ce que dessus est dict, congnoistre & selon la pure uerite iuger a ton proffict quil ne uient nerf aucun du douzieme spondyle en la main, nō pas de lunziesme. Car comme afferme & bien nous enseigne Galien

au

## ERREURS ANATOMIQ.

au quatriesme liure de locis affectis, Le thorax est  
soubz le col, des spondyles duquel thorax les  
nerfs emergeantz & yssantz ne sont pas trans-  
mys aux mains mais aux espaces intercostales, ex-  
ceptez quelque bien peu qui procedent des pre-  
miers. Dont cest chose friuolle & absurde de ia-  
mais appliquer medicamentz a la douziesme pour  
cuyder guarir le bras. Pource garde ten bien dicy  
en auant, & ne soys le gier ne temeraire en tes ap-  
plications, mais considere premierement avecques  
maturee deliberation quelle partie & quelz nerfs  
peuent estre blessez, ou par premiere passion ou  
par consentement, & ainsi finalement poursuis a  
la curation selon que tu ueois icy quil test declare  
par exquisite tradition Anatomique, que tu pourras  
plus uiuement scauoir si tu frequentes a la disse-  
ction des corps, tant humains quaultres quelcon-  
ques qui par similitude y approcher. Je ne te ueulx  
en cecy user daultres probations ne argumentz  
plus haulz, car il me semble bien que le texte de  
Galien te suffist pour te oster & mettre hors de  
tout abus & suspicion de telle matiere. Lequel si  
tu ueulx ensuyure, comme il en est tresdigne, tu ne  
pourras iamais errer, soit en ce cas que tu ueilles  
appliquer

## PHIL. SVR LES ERR. ANAT.

appliquer les medicamentz a la sept & huytiesme  
uertebre, ou a la six & cinquiesme, ainsi que uerras  
& iugeras quil en sera besoing selon la maladie  
des nerfz & aultres parties qui peruiennent de la,  
soit aussi en toutes aultres quelconques disposi-  
tions du corps, qui aye besoing de medicament,  
bon regime, & entretien de saine ualetude.

F I N.

Lheur men gist au Ciel.



Imprime a Lyon  
PAR IEHAN BARBOV,  
Dicit Le Normand,  

---

M. D. XXXVI.

