

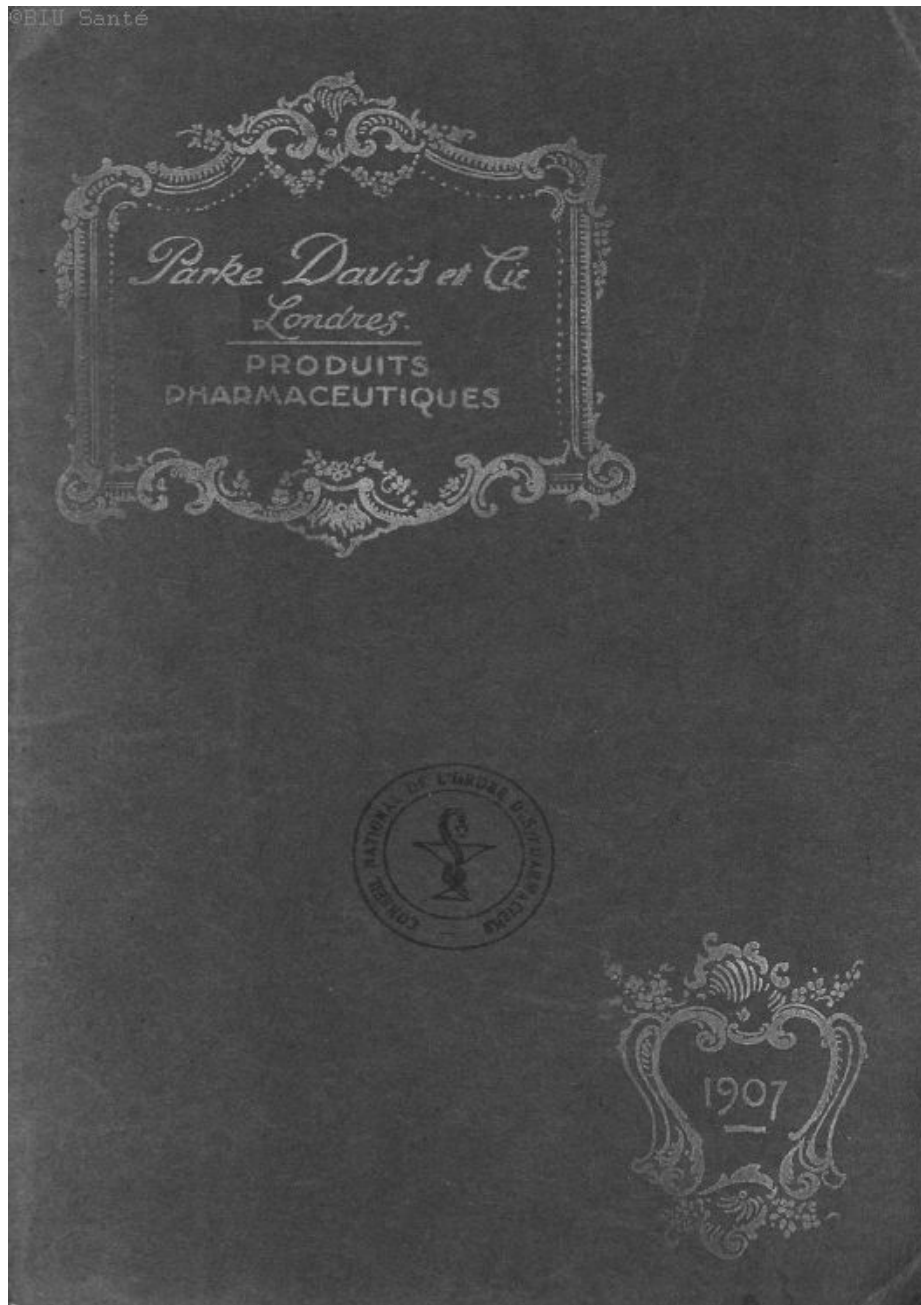
Bibliothèque numérique

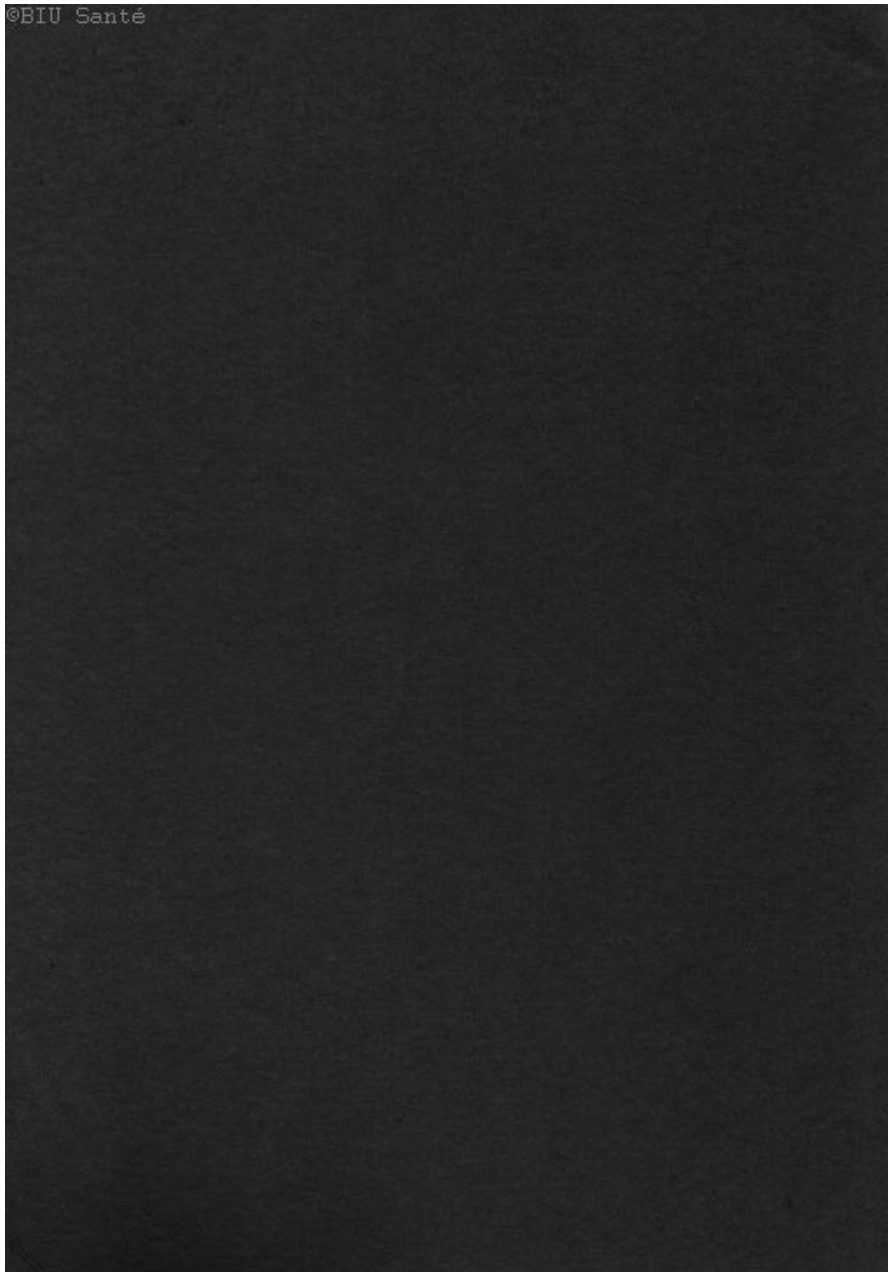
medic@

**[Laboratoires de Parke, Davis & Cie].
Catalogue des produits des
Laboratoires de Parke, Davis & Cie,
fabricants de produits
pharmaceutiques, à Detroit, Michigan,
E.U.A.**

s.l. : s.n., 1907.

Cote : CHP-CNOP 1995 4.2248





1907.

EXTRAIT DU CATALOGUE
DES PRODUITS DES LABORATOIRES
DE

PARKE, DAVIS ET CIE.,

Fabricants de Produits Pharmaceutiques,
DÉTROIT, Michigan, É.U.A.

Toute correspondance émanant de pays européens doit être
adressée aux bureaux et magasins à

LONDRES, ANGLETERRE.

Adresse télégraphique : "Cascara, London."

Laboratoires en Angleterre : HOUNSLOW.

Laboratoires au Canada : - WALKERVILLE, Ontario.

Succursales :

ÉTATS-UNIS.

Baltimore.

Boston.

Chicago.

Indianapolis.

Kansas City.

Memphis.

Minneapolis.

New-York.

Nouvelle-Orléans.

St. Louis.

AMÉRIQUE DU SUD.

Buenos-Aires.

CANADA.

Montréal.

Walkerville.

AUSTRALIE.

Sydney, N.G.S.

AFRIQUE DU SUD.

Le Cap.

INDE.

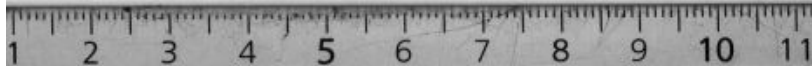
Bombay.

JAPON.

Tokio.

RUSSIE.

St. Pétersbourg.



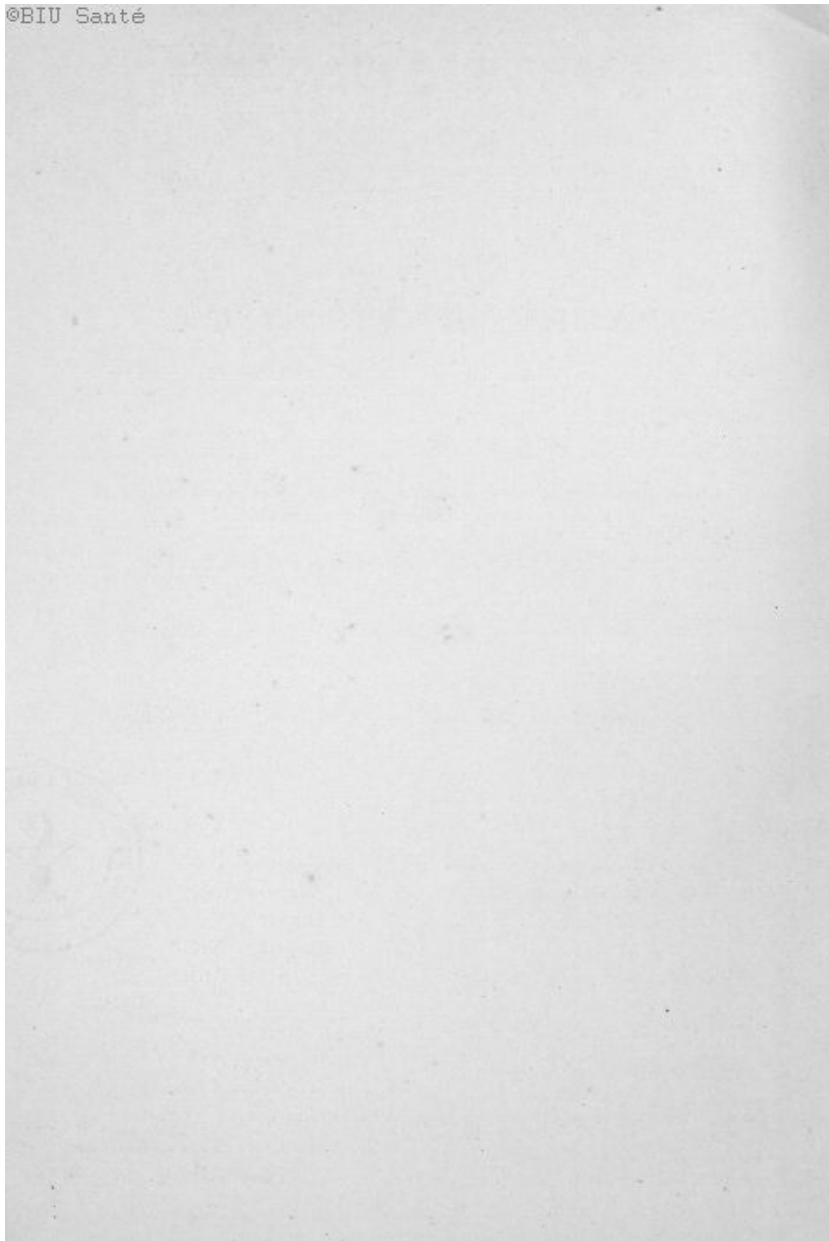


TABLE DES MATIÈRES.

	PAGE.
Agglutimètre typhoïde... ..	46
Capsules de gélatine	47
Dépôts principaux à l'étranger	4
Elixirs	53
Emulsions	54
Extraits fluides titrés	8
Globules	59
Historique de la Maison	83
Index	92
Informations sur les conditions de vente, etc.	5
Mesures anglaises	6
Monnaie anglaise	7
Ovules	64
Pilules	24
Poids anglais	6
Pulvérisateur "Glaseptic"	67
Spécialités	40
Suppositoires	69
Table des équivalents	6
Tablettes comprimées	34
Tablettes hypodermiques	29
Trousses et Coffrets Médicaux	75

DÉPÔTS PRINCIPAUX À L'ÉTRANGER.

(Dépôts dans toutes les villes principales.)

EUROPE.

ALLEMAGNE.	ESPAGNE.
BERLIN.—Brückner, Lampe & Co. J. D. Riedel, Act. Ges. Simon's Apotheke.	BARCELONE.— Hijo de José Vidal y Ribas, S. en C. Dr. Salvador Andreu. Vicente Ferrer y Cia. Farmacia de José M ^o Font.
BRESLAU.—F. Reichelt, G.m.b.H.	BILBAO.—Tomás de Zubiria y Cia.
FRANKFORT (Main).—J. M. Andreas.	MADRID.—Martin y Durán. Perez, Martin, Velasco y Cia.
HAMBOURG.—W. Mielck.	SEVILLE.—José Marin Galán. J. G. Espinar.
STUTTART.—Reihlen & Scholl.	
AUTRICHE.	ITALIE.
VIENNE.—G. & R. Fritz. C. Haubner's Engel Apotheke.	CATANÈ.—Feola Valcorona.
BELGIQUE.	GÈNES.—Ing. Ippolito Cattaneo e Cia.
BRUXELLES.—Kalcker-Wielemans, Soc. Anonyme Progrédi.	FLORENCE.—H. Roberts & Co.
DANEMARK.	MILAN.—H. Roberts & Co. C. Giongo.
COPENHAGUE.—A. Benzon.	ROME.—H. Roberts & Co.
FRANCE.	TURIN.—Borelli, Pavesio e Cia. G. B. Schiapparelli e Figlio.
PARIS.—Scott & Co. Adrian & Co.	
NICE.—Reilly & Co.	
HOLLANDE.	SUISSE.
LA HAYE.—H. Nanning.	BÂLE.—Nadolny et Cie.
MEPPEL.—Brocades & Steeman.	GENÈVE.—F. Uhlmann Eyraud.
HONGRIE.	
BUDA-PEST.—J. v. Török.	

AFRIQUE DU SUD.

LE CAP, JOHANNESBURG, &c.	{ Heynes, Mathew & Co. Lennon, Limited. P. J. Petersen & Co.
PORT ELISABETH.—C. E. Gardner & Co., Ltd.	

AUSTRALIE.

SYDNEY, N.G.S.—PARKE, DAVIS & Co., 6, O'Connell Street.

Nos produits peuvent être obtenus chez tous les droguistes en gros en Australasie.

EGYPTE.

ALEXANDRIE, LE CAIRE ET PORT SAÏD.—E. Del Mar.

INDE.

BOMBAY.— PARKE, DAVIS & Co. (Norman S. Rudolf, Agent Général).	
BOMBAY.—Kemp & Co., Ltd.	CALCUTTA.—Bathgate & Co. Smith, Stanistreet & Co. R. Scott Thompson & Co., Ltd.
MADRAS.—W. H. Haller.	

AUTRES PAYS ÉTRANGERS.

BIRMANIE.	CHINE.
RANGOON.—E. M. de Souza & Co.	SHANGHAI.—A. S. Watson & Co., Ltd.
CEYLAN.	JAPON.
COLOMBO.— Colombo Apothecaries Co., Ltd. Ch. & A. Boehringer.	TOKIO.—Parke, Davis & Co. YOKOHAMA.—China and Japan Trading Co., Ltd.
JAVA.	
BATAVIA.—Rathkamp & Co.	

La plupart des droguistes en gros dans les villes importantes du Mexique, de l'Amérique Centrale et de l'Amérique du Sud ainsi que des Indes Orientales et Occidentales ont un stock de nos produits.

INFORMATIONS

Concernant les conditions de vente des produits inscrits dans notre prix-courant.

Désirant traiter tous nos clients sur le même pied d'égalité, il est nécessaire qu'aucune exception ne soit faite aux règles commerciales. Il est indispensable d'adhérer strictement à celles-ci, pour nous permettre l'extension de nos relations avec le Corps Médical et Pharmaceutique.

Si nous favorisons un client, celui-ci pourrait croire que nous accordons de meilleures conditions à d'autres. Par conséquent, ce que nous avons de mieux à faire est d'agir toujours conformément aux conditions indiquées ci-dessous.

Pour toute information que vous ne trouveriez pas mentionnée dans cette brochure, veuillez nous écrire.

Conditions.—Nos marchandises sont payables 30 jours après livraison.

Caisses et Emballages, etc.—Les prix de ce catalogue s'entendent franco d'emballage et de transport. Les frais d'octroi qui pourront être prélevés dans les différentes villes de France sont à la charge de l'acheteur.

Changements de Prix.—Nos produits sont vendus aux prix ayant cours à la réception de la commande. Il nous est impossible de considérer les réclamations en vue d'une réduction ultérieure ; il en est de même pour nous, car nous ne pouvons réclamer si les préparations vendues augmentent de valeur, par suite d'une hausse récente.

Paiements.—Les paiements peuvent être faits par mandats poste, ou chèques sur une banque.

Les timbres ou espèces envoyés par la poste sont au risque de l'expéditeur, et il nous est impossible de prendre la responsabilité des pertes qui pourraient survenir pendant le trajet.

Détériorations.—Vis-à-vis des acheteurs, nous prenons la responsabilité de la détérioration de nos articles, excepté ceux qui ont passé par un intermédiaire. Ceci concerne tout particulièrement les bouchons, les capsules et les étiquettes. Nous ne pouvons être responsables des produits endommagés par la chaleur, le froid ou l'humidité.

Il en est de même pour les produits sujets à des détériorations dont il nous est impossible de savoir la cause, après que ceux-ci ont quitté nos laboratoires en parfait état.

Étiquettes.—En aucune circonstance nous ne fournissons des étiquettes de la Maison Parke, Davis et Cie. dans le but de renouveler celles qui pourraient être détériorées.

TABLE DES ÉQUIVALENTS.

Ci-dessous nous publions une table de toutes les dénominations des poids et mesures figurant dans notre Prix-Courant.

Vis-à-vis sont indiquées en équivalents métriques, approximatifs et exacts, les valeurs des poids et mesures anglais.

Mesure Anglaise.	Equivalent Approximatif.	Equivalent Exact.
1 minim ...	0,06 centimètre cube	0,059 c.c.
1 fluid drachm	4 c.c.	3,552 c.c.
4 fluid drachms	15 c.c.	14,208 c.c.
1 fluid ounce...	29 c.c.	28,417 c.c.
4 fluid ounces	113 c.c. ($\frac{1}{8}$ litre) ...	113,668 c.c.
8 fluid ounces	227 c.c. ($\frac{1}{4}$ litre) ...	227,236 c.c.
16 fluid ounces	454 c.c. ($\frac{1}{2}$ litre) ...	454,672 c.c.
1 pint (20 ozs.)	568 c.c.	568,336 c.c.
2 pints...	$1\frac{1}{4}$ litres	1,136 litres.
$\frac{1}{2}$ gallon ...	$2\frac{1}{4}$ litres	2,273 litres.
1 gallon ...	$4\frac{1}{2}$ litres	4,546 litres.

1 fluid ounce (480 minims) d'eau distillée pèse 1 once
(437,5 grains) à 62° F. (16,6° C.).

1 gallon (160 fluid ounces) d'eau distillée pèse 10 pounds
(70000 grains) à 62° F. (16,6° C.).

Poids Anglais.	Equivalent Approximatif.	Equivalent Exact.
$\frac{1}{512}$ grain ...	0,000125 gramme	0,000129 gramme
$\frac{1}{256}$ grain ...	0,0004 gramme	0,000431 gramme
$\frac{1}{128}$ grain ...	0,0005 gramme	0,000539 gramme
$\frac{1}{64}$ grain ...	0,00065 gramme	0,000647 gramme
$\frac{1}{32}$ grain ...	0,001 gramme	0,001012 gramme
$\frac{1}{16}$ grain ...	0,00125 gramme	0,001295 gramme
$\frac{1}{8}$ grain ...	0,0015 gramme	0,001619 gramme
$\frac{1}{4}$ grain ...	0,002 gramme	0,002024 gramme
$\frac{1}{2}$ grain ...	0,0025 gramme	0,002591 gramme
1 grain ...	0,0065 gramme	0,00648 gramme
5 grains ...	0,020 gramme	0,0216 gramme
15 grains ...	0,065 gramme	0,0648 gramme
30 grains ...	0,325 gramme	0,324 gramme
60 grains ...	1 gramme	0,9719 gramme
1 ounce ...	2 grammes	1,9439 grammes
$\frac{1}{2}$ ounce ...	4 grammes	3,8879 grammes
$\frac{1}{4}$ ounce ...	3,5 grammes	3,544 grammes
1 ounce ...	14,2 grammes	14,175 grammes
2 ounces ...	28 grammes	28,350 grammes
$\frac{1}{2}$ pound ...	56 grammes	56,699 grammes
1 pound ...	113 grammes	113,398 grammes
$\frac{1}{2}$ pound ...	226 grammes	226,796 grammes
1 pound ...	453 grammes	453,592 grammes
2 pounds ...	907 grammes	907,185 grammes

Mesure Métrique.	Equivalent Approximatif.	Equivalent Exact.
1 centimètre cube ... (c.c.)	17 minims ... (mins.)	16,906 minims (mins.)
50 c.c. ...	1 $\frac{3}{4}$ fluid ounces	1 ounce 365 mins.
100 c.c. ...	3 $\frac{1}{4}$ fluid ounces	3 ounces 250 mins.
125 c.c. ...	4 $\frac{1}{4}$ fluid ounces	4 ounces 193 mins.
250 c.c. ...	8 $\frac{1}{4}$ fluid ounces	8 ounces 386 mins.
500 c.c. ...	17 $\frac{1}{4}$ fluid ounces	17 ounces 293 mins.
750 c.c. ...	26 $\frac{3}{4}$ fluid ounces	26 ounces 199 mins.
1000 c.c. ...	36 fluid ounces	35 ounces 106 mins.

Poids Métrique.	Equivalent Approximatif.	Equivalent Exact.
1 milligramme	$\frac{1}{65}$ grain ...	0,015 grain
1 centigramme	$\frac{1}{6}$ grain (gr.) ...	0,154 grain
1 décigramme ...	1 $\frac{1}{3}$ grains ...	1,543 grains
1 gramme ...	15 $\frac{1}{3}$ grains (grs.)	15,4324 grains
4 grammes ...	60 grs. (1 drachm Troy)	61,729 grains
10 grammes ...	$\frac{1}{8}$ ounce ...	154,324 grains
25 grammes ...	$\frac{7}{8}$ ounce (oz.) ...	385,81 grains
28 grammes ...	1 oz. (437,5 grains)	432,107 grains
56 grammes ...	2 ounces ...	1 oz. 426,7 grs.
100 grammes ...	3 $\frac{1}{2}$ ounces (ozs.)	3 ozs. 230,7 grs.
113 grammes ...	4 ozs. ($\frac{1}{4}$ pound)	3 ozs. 431,3 grs.
200 grammes ...	7 ozs. ...	7 ozs. 24 grs.
225 grammes ...	8 ozs. ($\frac{1}{2}$ pound)	7 ozs. 410 grs.
250 grammes ...	8 $\frac{1}{4}$ ozs. ...	8 ozs. 358 grs.
450 grammes ...	1 pound (7000 grs.)	15 ozs. 382 grs.
500 grammes ...	1 $\frac{1}{10}$ pounds (lbs.)...	1 lb. 1 oz. 279 grs.
900 grammes ...	2 lbs. ...	1 lb. 15 ozs. 327 grs.
1 kilogramme ...	2 $\frac{1}{5}$ lbs. ...	2 lbs. 3 ozs. 120 grs.

Poids Anglais.

- 20 grains = 1 scruple (ʒ).
- 60 grains = 1 drachm (dr.)
- 437,5 grains = 1 ounce (oz.)
- 16 ounces ou 7000 grains = 1 pound (lb.)
- 28 pounds = 1 quarter (qr.)
- 4 quarters ou 112 pounds = 1 hundredweight (cwt.)

Mesures Anglaises.

- 60 minims = 1 fluid drachm (fl. drm. = ʒ).
- 8 fluid drachms = 1 fluid ounce (fl. oz. = ʒ).
- 20 fluid ounces = 1 pint (O = octarius).
- 8 pints = 1 gallon (C ou Cong. = congius).

Monnaie Anglaise.

- 2 farthings = 1 halfpenny.
- 4 farthings = 1 penny (d = denarius).
- 12 pennies ou pence = 1 shilling (s = solidus).
- 2 shillings = 1 florin.
- 30 pence = 1 half-crown.
- 5 shillings = 1 crown.
- 10 shillings = 1 half-sovereign.
- 20 shillings = 1 sovereign ou pound (£ = libra).

EXTRAITS FLUIDES TITRÉS.

En flacons de 4 onces (environ 125 grammes) ; 8 onces (environ 250 grammes) ; et 16 onces (environ 500 grammes).

A quelques exceptions près la plupart des pharmacopées du monde se contentent d'indiquer qu'un certain volume ou poids d'un liquide ou de toutes autres préparations, telles que les teintures, les extraits liquides, solides ou en poudre, doit représenter une quantité déterminée de la drogue avec laquelle ils sont préparés. Il est évident que de telles préparations n'auront pas une force constante ; la qualité des drogues brutes, surtout celles contenant des principes d'activité bien définie, ne peut être appréciée d'une manière certaine par l'apparence physique des produits, sans parler d'une large variation possible dans la quantité du principe actif qui y est contenu.

Il s'ensuit que le seul moyen d'estimer la qualité ou la valeur d'une drogue ou de ses préparations est d'essayer les composants actifs médicinaux.

Une médication exacte est impossible quand on emploie des drogues dont certaines varient dans leurs effets thérapeutiques dans la proportion de 1 à 20.

L'emploi de remèdes non titrés, lorsque la titration est possible, a pour résultat que la thérapeutique n'est pas reconnue à l'égal d'une science.

Si nous reconnaissons que l'administration de drogues exerce des effets bienfaisants, ceux-ci doivent être en relation constante avec leur degré d'activité ; et si ce degré est inconnu, l'administration ne peut être qu'empirique et aura pour résultat probable d'annuler les avantages qu'on aurait pu retirer d'un diagnostic juste et fait avec soin.

Chacun de nos extraits fluides est titré à une force constante, quelle que soit la quantité de drogue employée et par cela même la valeur thérapeutique est uniforme et constante.

Un avantage si évident mérite d'attirer l'attention du monde médical.

Nous devons mentionner ici qu'un assez grand nombre de drogues importantes et actives, telles que l'ergot, le chanvre indien, la digitale, le strophantus, ne peuvent être titrées chimiquement.

Ainsi le pharmacien peut examiner deux échantillons de chanvre indien, et trouver qu'ils sont identiques ; mais s'il en administre à des animaux ou à des malades, il pourra constater une grande différence dans leur action.

Des recherches et de longues études nous ont amenés à mettre en pratique des **essais physiologiques nouveaux** qui nous permettent de déterminer exactement la force active de ces drogues.



LABORATOIRES DE PARKE, DAVIS ET CIE.
Un coin de magasin où l'on voit les Extraits Fluidés en vrac.



Aussi avons-nous établi un laboratoire pharmacologique qui est peut-être le plus parfait qui existe, et où les drogues de ce genre sont examinées avec soin.

Les échantillons de drogues brutes sont tout d'abord essayés sur des animaux et, si l'essai est satisfaisant, la drogue en question est acceptée comme base de préparations pharmaceutiques. Les échantillons des produits fabriqués sont de nouveau essayés **physiologiquement** et **titrés** avant d'être mis en bouteilles, ce qui nous permet de garantir pour chaque préparation que nous vendons une activité thérapeutique entièrement constante et uniforme.

Pour les extraits fluides non toxiques—s'il n'y a pas de remarque contraire—nous avons adopté des titres extractifs, ce qui garantit l'extraction complète des drogues employées.

Cette liste d'extraits fluides comprend aussi quelques liquides qui ont été inscrits sous ce titre pour la commodité des clients. Le terme "Extrait Fluide" est le terme propre aux préparations qui représentent la drogue brute dans la proportion normale d'un litre par kilo, ou de une once fluide par once.

Les numéros manquants sont catalogués dans nos prix-courants américains et anglais ou ont cessé d'être préparés.



UN COIN DE LABORATOIRE.
Titrage physiologique des drogues.

EXTRAITS FLUIDES.

Dans les commandes, prière de bien spécifier le nom et le numéro de l'extrait fluide désiré.

	par flacon d'environ		
	500 grms.	250 grms.	125 grms.
	fr.	fr.	fr.
<p>Absinthe, Feuilles et Sommités. No. 515. (<i>Artemisia absinthium</i>) ...</p> <p>Cet extrait est cinq fois plus actif que la teinture du Codex.</p> <p>Propriétés:—Tonique, anthelmintique, narcotique; employé dans la dyspepsie pour redonner du ton et de l'appétit.</p> <p>Dose: 0,80 à 4 grammes.</p> <p>Miscible avec l'alcool à 60.</p>	6,80	3,60	1,90
<p>Aconit, Feuilles. No. 2. (<i>Aconitum napellus</i>)</p> <p>Cet extrait est cinq fois plus actif que la teinture du Codex.</p> <p>Titre Physiologiquement.</p> <p>Propriétés:—Puissant sédatif nerveux et artériel; abaisse la température; ralentit les battements du cœur, et excite la diaphorèse.</p> <p>Dose: 1 à 3 gouttes.</p> <p>Miscible avec l'alcool à 60.</p>	7,90	4,15	2,20
<p>Aconit, Racines. No. 3.</p> <p>Cet extrait est cinq fois plus actif que la teinture du Codex.</p> <p>Titre Physiologiquement.</p> <p>Dose: $\frac{1}{2}$ à 2 gouttes.</p> <p>Miscible avec l'alcool à 60.</p>	11,55	6,00	3,10
<p>Apocynum, Racines. No. 104. (<i>Apocynum cannabinum</i>). Chanvre du Canada</p> <p>Propriétés:—Puissant émétique, cathartique et diurétique; action très efficace dans les affections hydropiques; diminue l'albuminurie.</p> <p>Dose: 2 à 10 gouttes.</p>	8,70	4,55	2,40
<p>Armoise, Feuilles. No. 324. (<i>Artemisia vulgaris</i>)</p> <p>Propriétés:—Tonique anthelmintique, emménagogue.</p> <p>Dose: 1 à 3,5 grammes.</p>	6,80	3,60	1,90

Dans les commandes prière de bien spécifier le nom et le numéro de l'extrait fluide désiré.

	par flacon d'environ		
	500 grms.	250 grms.	125 grms.
Bay-Laurel, Feuilles. No. 46. (Myrcia acris)	fr. 18,10	fr. 9,25	fr. 4,65
Extrait concentré pour la fabrication du Bay Rum dans les proportions suivantes : Extrait fluide de bay-laurel 10 grammes. Alcool à 60 580 grammes.			
Le Bay Rum est très employé en lotions pour la chevelure.			
Belladone, Feuilles. No. 49. (Atropa belladonna)	7,60	4,00	2,10
Cet extrait est cinq fois plus actif que la teinture du Codex. Titre Chimiquement : 0,35% d'atropine, basé sur titration acide. Propriétés :—Excitant du système vasomoteur. Antidote physiologique de l'opium. Stimulant des centres respiratoires. Employé dans l'incontinence d'urine, sueurs nocturnes, coqueluche, croup, constipation chronique, etc. Antiliteux et antispasmodique. Dose : 1 à 4 gouttes. Miscible avec l'alcool à 60.			
Belladone, Racines. No. 50	9,75	5,10	2,65
Titre Chimiquement : 0,5% d'atropine, basé sur titration acide. Dose : 1 à 3 gouttes.			
Buchu, Feuilles. No. 84. (Barosma betulina)	13,30	6,85	3,55
Cet extrait est cinq fois plus actif que la teinture du Codex. Propriétés :—Excite l'appétit, chasse les flatuosités, augmente la transpiration et l'urine; s'emploie largement contre le catarrhe et l'irritation de la vessie, dans l'hématurie, la gravelle, et l'incontinence d'urine. Dose : 1 à 2 grammes. Miscible avec l'alcool à 80.			
Cascara Sagrada. (Rhamnus purshiana). La Cascara Sagrada fut présentée au Corps Médical en 1877 par Parke, Davis et Cie.			
Propriétés :—La cascara sagrada est un laxatif dont l'emploi n'est pas suivi d'une nouvelle constipation comme cela arrive avec la plupart des purgatifs légers. Elle excite les mouvements péristaltiques, stimule l'appareil sécréteur et par cela même tend à guérir toute constipation opiniâtre.			

Dans les commandes, prière de bien spécifier le nom et le numéro de l'extrait fluide désiré.

	par flacon d'environ		
	500 grms.	250 grms.	125 grms.
	fr.	fr.	fr.
" Cascara Evacuant, " voir aux Spécialités, page 50.			
Cascara Sagrada, Ecorce. No. 116. Cet extrait est cinq fois plus actif que la teinture du Codex. Dose laxative : 0,25 à 1 gramme, trois fois par jour. Dose purgative : 2 à 4 grammes, matin et soir. Miscible avec l'alcool à 60.	12,00	6,20	3,20
Cascara Sagrada Aromatique. No. 536. Dose laxative : 1 à 2 grammes, matin et soir. Dose purgative : 2 à 4 grammes, matin et soir.	8,55	4,50	2,35
Chanvre Indien, Sommités Fleuries. No. 106. (Cannabis indica) ... Cet extrait est cinq fois plus actif que la teinture du Codex. Titré Physiologiquement. Propriétés:—Toxique, narcotique; produit à haute dose excitation nerveuse, délire et hallucinations. Recommandé dans le delirium tremens, dans certaines formes de démence; apaise les toux opiniâtres, la migraine, et calme les démangeaisons de l'eczéma. Dose: 3 à 10 gouttes administrées avec précaution. Miscible avec l'alcool à 90.	17,05	8,70	4,45
Cimicifuge, Rhizome et Racines. No. 64. (Cimicifuga racemosa) Propriétés:—Tonique, antispasmodique. Renommé pour le traitement de la chorée, les convulsions, excitations nerveuses, asthme, rhumatisme chronique, aigu; fièvre chronique et intermittente; également tonique utérin et contre les névralgies dépendant d'une affection de l'utérus. Dose: 1 à 4 grammes.	8,90	4,65	2,40

Dans les commandes, prière de bien spécifier le nom et le numéro de l'extrait fluide désiré.

	par flacon d'environ		
	500 grms.	250 grms.	125 grms.
	fr.	fr.	fr.
<p>Coca, Feuilles. No. 150. (Erythroxylum coca)</p> <p>Cet extrait est cinq fois plus actif que la teinture du Codex.</p> <p>Titré Chimiquement : 0,5% de cocaïne.</p> <p>Propriétés:—Employé avec succès dans la dyspepsie; stimulant et tonique général, non suivi de réaction; combat les effets de l'opium et de l'alcool.</p> <p>Dose : 2 à 4 grammes.</p> <p>Miscible avec l'alcool à 60.</p>	10,75	5,60	2,90
<p>Colchique, Semences. No. 156. (Colchicum autumnale)</p> <p>Cet extrait est cinq fois plus actif que la teinture du Codex.</p> <p>Titré Chimiquement : 0,5% de colchicine.</p> <p>Propriétés:—A petite dose agit comme cathartique, diurétique, diaphorétique, et en général, excitant et stimulant des sécrétions. Spécifique contre le rhumatisme et la goutte.</p> <p>Dose : 2 à 10 gouttes.</p> <p>Miscible avec l'alcool à 60.</p>	13,00	6,70	3,45
<p>Colombo, Racines. No. 159. (Jateorhiza palmata)</p> <p>Cet extrait est cinq fois plus actif que la teinture du Codex.</p> <p>Propriétés:—Tonique léger, stimulant, non astringent, que l'estomac accepte généralement bien.</p> <p>Donne de bons résultats dans la dyspepsie et l'atonie du tube digestif.</p> <p>Dose : 1 à 2 grammes.</p> <p>Miscible avec l'alcool à 60.</p>	10,00	5,20	2,70
<p>Damiana, Feuilles. No. 177. (Turnera microphylla)</p> <p>Propriétés:—Stimulant, tonique, laxatif, diurétique et aphrodisiaque. L'action tonifiante du damiana paraît surtout s'exercer sur le système nerveux.</p> <p>Dose : 2 à 4 grammes.</p>	11,00	5,70	2,95

Dans les commandes, prière de bien spécifier le nom et le numéro de l'extrait fluide désiré.

par flacon d'environ

	500 grms.	250 grms.	125 grms.
Digitale, Feuilles. No. 209. (Digitalis purpurea)	fr. 8,50	fr. 4,45	fr. 2,35
Cet extrait est cinq fois plus actif que la teinture du Codex.			
Titre Physiologiquement.			
Propriétés: — Toxique. A doses modérées tonique cardiaque puissant, quand le cœur est d'une faiblesse anormale; diurétique et tout indiqué dans l'hydro-pisie résultant d'un embarras cardiaque ou d'une obstruction rénale.			
Dose: 1 à 2 gouttes.			
Miscible avec l'alcool à 60.			
"Digitalone," voir aux Spécialités, page 52.			
Ergot de Seigle (de la dernière récolte). No. 193. (Claviceps purpurea)	12,00	6,20	3,20
Titre Physiologiquement.			
Propriétés: — Stimulant utérin, employé pour arrêter les hémorrhagies internes et éviter la congestion locale.			
Dose: 0,30 à 4 grammes.			
"Ergot Aseptique," voir aux Spécialités, page 55.			
Eucalyptus, Feuilles. No. 196. (Eucalyptus globulus)	8,50	4,45	2,35
Cet extrait est cinq fois plus actif que la teinture du Codex.			
Propriétés: — Recommandé dans les bronchites chroniques et le catarrhe intestinal; utile contre l'asthme; comme antiseptique dans les affections catarrhales, purulentes de la vessie, de l'uretère, du vagin. A l'extérieur en lotion comme désinfectant des plaies gangréneuses.			
Dose: 0,30 à 2,5 grammes.			
Miscible avec l'alcool à 80.			
Gelsemium, voir Jasmin d'Amérique.			
Gentiane, Racines. No. 217. (Gentiana lutea)	6,00	3,20	1,70
Cet extrait est cinq fois plus actif que la teinture du Codex.			
Propriétés: — Très amer, excitant l'appétit et la digestion; agit comme stimulant et tonique général.			
Dose: 0,5 à 2,5 grammes.			
Miscible avec l'alcool à 60.			

Dans les commandes, prière de bien spécifier le nom et le numéro de l'extrait fluide désiré.

	par flacon d'environ		
	500 grms.	250 grms.	125 grms.
Grindelia, Feuilles et Sommités. No. 232. (Grindelia robusta) ...	fr. 10,15	fr. 5,30	fr. 2,75
Propriétés:—Réputé contre l'asthme dans les inflammations des bronches et les maladies des reins. Dose: 2 à 4 grammes.			
Hamamélis, Ecorce.			
Extrait distillé Witch-Hazel pour les ecchymoses. Peut être employé à l'intérieur aux mêmes doses que l'extrait fluide. (Voir aux Spécialités, page 74.)			
Hamamélis, Feuilles. No. 512. (Hamamelis virginica) ...	5,55	3,00	1,60
Cet extrait est cinq fois plus actif que la teinture du Codex. Propriétés:—Tonique et astringent, réputé contre les hémorroïdes; recommandé dans le varicocèle, la congestion veineuse, la dysenterie, les hémorragies de toutes sortes; très supérieur à l'arnica sous forme d'extrait distillé, pour les inflammations locales. Dose: 4 à 7 grammes. Miscible avec l'alcool à 60.			
Hydrastis, Rhizome. (Hydrastis canadensis).			
Propriétés:—Tonique de valeur, augmentant la sécrétion intestinale et la bile; réputé contre le catarrhe gastrique, stomatite, coryza chronique, atonie de l'estomac, affections de la bouche et de la gorge.			
Hydrastis. No. 225. (Pharmacopée des Etats Unis) ...	29,40	14,90	7,55
Cet extrait est cinq fois plus actif que la teinture du Codex. Titre Chimiquement: 2% d'hydrastine. Dose: 0,50 à 1,75 grammes. Miscible avec l'alcool à 60.			
Hydrastis. No. 224. (Extrait incolore.)	16,55	8,45	4,30
Notre extrait fluide incolore est dépourvu de berbérine (alcaloïde jaune) et ne contient que de l'hydrastine (alcaloïde blanc) qui agit sur les muqueuses. S'emploie en compresses dans la gonorrhée et la leucorrhée. Dose: 0,50 à 4 grammes.			

Dans les commandes, prière de bien spécifier le nom et le numéro de l'extrait fluide désiré.

par flacon d'environ

	500 grms.	250 grms.	125 grms.
	fr.	fr.	fr.
Hyoscyamus , voir Jusquiame.			
Ipécacuanha, Racines. No. 585. (Cephaelis ipecacuanha) Cet extrait est cinq fois plus actif que la teinture du Codex. Titré Chimiquement : 2% d'alcaloïdes. Dose: Comme diaphorétique et expectorant: $\frac{1}{4}$ à 2 gouttes. Comme vomitif: 1 ^{er} , 5 ou plus, selon besoin. Reconnu comme spécifique de la dysenterie. Miscible avec l'alcool à 60.	23,50	11,95	6,00
Jaborandi, Feuilles. No 264. (Pilocarpus jaborandi) Cet extrait est cinq fois plus actif que la teinture du Codex. Titré Chimiquement : 0,5% de pilocarpine. Propriétés:—Puissant expectorant, diaphorétique; augmente les sécrétions des glandes en général, et en particulier des glandes lacrymales, des bronches, et de la muqueuse nasale. Par son effet déprimant sur les centres nerveux et le système circulatoire, il produit un abaissement de la température. Dose: 0,50 à 2 grammes dans de l'eau chaude. Miscible avec l'alcool à 60.	10,50	5,45	2,80
Jasmin d'Amérique, Rhizome et Racines. No. 215. (Gelsemium sempervirens) Titré Chimiquement : 0,5% d'alcaloïdes. Propriétés:—Antipyrétique contreindiqué en cas de faiblesse du cœur. Utile pour calmer l'excitation du système nerveux vaso-moteur; employé dans les névralgies du trijumeau des ovaires et dans la dysménorrhée. Dose: 1 à 5 gouttes.	8,75	4,55	2,40

Dans les commandes prière de bien spécifier le nom et le numéro de l'extrait fluide désiré.

Jusquiamé Noire, Feuilles et Sommités. No. 244. (Hyoscyamus niger)

Cet extrait est cinq fois plus actif que la teinture du Codex.

Titré Chimiquement : 0,075% d'alcaloïdes.

Propriétés :—Narcotique, antispasmodique, et hypnotique. Employé pour calmer l'excitation nerveuse, l'asthme, la coqueluche, les palpitations de cœur. Dilate la pupille comme la belladone. Employé comme sédatif quand l'opium est contre-indiqué.

Dose : 5 à 10 gouttes.

Miscible avec l'alcool à 60.

Kawa-Kawa, Rhizome. No. 276. (Piper methysticum)

Ce produit a été présenté au Corps Médical par la Maison Parke, Davis et Cie.

Propriétés :—Remède efficace dans la gonorrhée, la goutte, les rhumatismes.

Dose : 1 à 4 grammes.

Kola, Noix. No. 278. (Kola acuminata)

Cet extrait est cinq fois plus actif que la teinture du Codex.

Titré Chimiquement : 1% d'alcaloïdes.

Propriétés :—Tonique, astringent et stimulant de la fibre cardiaque.

Principes actifs : caféine et théobromine. Employé dans la diarrhée et la faiblesse du système nerveux.

Dose : 0,50 à 2 grammes.

Miscible avec l'alcool à 60.

Kola, Noix Fraîches. No. 551

Titré Chimiquement : 0,65% d'alcaloïdes.

Dose : 0,50 à 2 grammes.

Lavande Composée. No. 530

Cet extrait est quatre fois plus actif que la teinture de la Pharmacopée Britannique et 500 c.c. représentent :

Essence de lavande ... 9^{cc}.35

Ecorce de cannelle ... 178^g.10

Essence de romarin ... 1^{cc}.04

Noix muscade ... 178^g.10

Bois de santal rouge ... 348^g.20

Propriétés :—Aromatique stimulant et carminatif employé dans la flatulence et la diarrhée.

Dose : 7 à 15 gouttes.

Miscible avec l'alcool à 90.

par flacon d'environ

	500 grms.	250 grms.	125 grms.
	fr.	fr.	fr.
Jusquiamé Noire, Feuilles et Sommités. No. 244.	10,00	5,20	2,70
Kawa-Kawa, Rhizome. No. 276.	11,00	5,70	3,00
Kola, Noix. No. 278.	10,50	5,45	2,80
Kola, Noix Fraîches. No. 551	11,00	5,70	3,00
Lavande Composée. No. 530	9,80	5,10	2,65

Dans les commandes, prière de bien spécifier le nom et le numéro de l'extrait fluide désiré.

	par flacon d'environ		
	500 grms.	250 grms.	125 grms.
	fr.	fr.	fr.
Lobélie, Feuilles et Sommités. No. 299. (Lobelia inflata) ... Cet extrait est cinq fois plus actif que la teinture du Codex. Propriétés:—A petite dose, diaphorétique et expectorant; à haute dose donne des vomissements, provoque une prostration extrême et quelquefois la mort. Employé dans l'asthme, le croup, les affections des bronches; doit être employé avec précaution. Dose: 1 à 5 gouttes. Miscible avec l'alcool à 60.	9,00	4,70	2,45
Noix Vomique, Semences. No. 335. (Strychnos nux vomica) ... Cet extrait est cinq fois plus actif que la teinture du Codex. Titre Chimiquement: 1% de strychnine. Propriétés:—A petites doses, tonique, stimulant, surtout sur le système nerveux. Employé dans la paralysie, neurasthénie, constipation chronique; tonique cardiaque et général. Dose: 1 à 10 gouttes. Miscible avec l'alcool à 80.	8,10	4,25	2,25
Opium. No. 574 ... Cet extrait est environ 3½ fois plus actif que la teinture du Codex. Titre Chimiquement: 5,45% de morphine cristallisée. Propriétés:—Narcotique; à haute dose cause la mort en provoquant la paralysie des centres respiratoires. Dose: 1 à 2 gouttes répétées. 3 à 5 gouttes en une seule fois. Miscible avec l'alcool à 60.	24,00	12,20	6,20
Orange Amère, Ecorce. No. 339. (Citrus vulgaris) ... Cet extrait est cinq fois plus actif que la teinture du Codex. Propriétés:—Tonique doux et carminatif; préparation agréable au goût, avantageusement ajoutée aux toniques amers tels que quassia, gentiane, colombo, etc. Dose: 1 à 4 grammes. Miscible avec l'alcool à 80.	9,00	4,70	2,45

Dans les commandes, prière de bien spécifier le nom et le numéro de l'extrait fluide désiré.

	par flacon d'environ		
	500 grms.	250 grms.	125 grms.
Panama (Bois de), Ecorce. No. 428. (Quillaya saponaria)	8,00	4,20	2,20
Cet extrait est cinq fois plus actif que la teinture du Codex. Propriétés:—Expectorant, diurétique; plus actif que le polygala: contient plus d'alcaloïdes que ce dernier. Dose: pour les enfants: 2 gouttes. pour les adultes: 8 gouttes d'heure en heure. Miscible avec l'alcool à 80.			
Pareira Brava, Racines. No. 348. (Chondrodendron tomentosum) ...	8,25	4,35	2,30
Propriétés:—Tonique, légèrement apéritif et diurétique. Employé pour calmer l'irritation de la cystite chronique; réputé dans les affections chroniques urinaires, spécialement mucopurulentes. Dose: 2 à 8 grammes.			
Pissenlit, Racines. No. 178. (Taraxacum dens-leonis)	7,50	3,95	2,10
Propriétés:—Tonique, diurétique. Employé comme stimulant du foie, de l'estomac, et pour les éruptions cutanées provenant d'affections du foie. Dose: 4 à 11 grammes.			
Polygala de Virginie, Racines. No. 415. (Polygala senega)	14,20	7,30	3,75
Cet extrait est cinq fois plus actif que la teinture du Codex. Propriétés:—Expectorant, diurétique; à haute dose, émétique et cathartique, stimulant la sécrétion, il agit comme diaphorétique et sialagogue; réputé dans les affections catarrhales chroniques des poumons, pneumonie, asthme, rhumatisme, hydropisie et aménorrhée. Dose: 0,50 à 1,20 grammes. Miscible avec l'alcool à 80.			
Quinquina exempt de Tannin. No. 142.	8,75	4,60	2,40
Très pratique pour être combiné à une préparation ferrugineuse, et supérieur en cela aux extraits contenant de l'acide cincho-tannique. Dose: 2 à 4 grammes.			

Dans les commandes, prière de bien spécifier le nom et le numéro de l'extrait fluide désiré.

	par flacon d'environ		
	500 grms.	250 grms.	125 grms.
Quinquina Gris, Ecorce. No. 143. (Cinchona tucujensis)	10,85	5,60	2,90
Cet extrait est cinq fois plus actif que la teinture du Codex.			
Titre Chimiquement : 8% d'alcaloïdes. Le quinquina gris contient plus de cinchonine que de quinine. Dose : 2 à 4 grammes.			
Miscible avec l'alcool à 60.			
Quinquina Jaune, Ecorce. No. 140. (Cinchona calisaya)	13,50	6,95	3,60
Cet extrait est cinq fois plus actif que la teinture du Codex.			
Titre Chimiquement : 5% d'alcaloïdes dont la moitié en quinine. Propriétés : — Tonique, fébrifuge, anti-périodique. Dose : 2 à 4 grammes.			
Miscible avec l'alcool à 60.			
Quinquina Rouge, la plus belle écorce. No. 600. (Cinchona succirubra)	13,50	6,95	3,60
Cet extrait est cinq fois plus actif que la teinture du Codex.			
Titre Chimiquement : 5% d'alcaloïdes. Le quinquina rouge contient quinine et cinchonine à parties égales. Dose : 5 à 15 gouttes (Pharm. anglaise).			
Miscible avec l'alcool à 70.			
Rhubarbe, Racines. No. 387. (Rheum officinale)	10,75	5,60	2,90
Cet extrait est cinq fois plus actif que la teinture du Codex.			
Propriétés : — Cathartique, tonique, et astringent ; très réputé dans les affections intestinales et contre la dyspepsie. Dose : 0,30 à 2 grammes.			
Miscible avec l'alcool à 60.			
Salsepareille d'Amérique, Racines. No. 399. (Smilax divers) ...	7,50	3,95	2,00
Propriétés : — Très employé dans la syphilis secondaire et dans les affections produites par l'usage imprudent du mercure ; également employé dans le rhumatisme chronique, la scrofule et les affections cutanées en général. Dose : 2 à 4 grammes.			

Dans les commandes, prière de bien spécifier le nom et le numéro de l'extrait fluide désiré.

	par flacon d'environ		
	500 grms.	250 grms.	125 grms.
Salsepareille Composée. No. 401.			
1000 c.c. représentent :			
Salsepareille ...	800 grammes		
Racines de réglisse ...	60 grammes		
Feuilles de séné ...	60 grammes		
Essence de sassafras ...	0c.c.8		
Essence de badiane... ..	0c.c.8		
Essence de gaulthérie ...	0c.c.8		
Trois parties de sirop simple additionnées d'une partie de cet extrait fluide donneront le Sirop de Salsepareille Composé de la Pharmacopée des E.U. 1890.			
Propriétés:—Altérant. Préparation employée avec succès, pour l'administration de l'iode de potassium.			
Dose: 2 à 4 grammes.			
Scille, Bulbe. No. 442. (Scilla maritima)	7,90	4,15	2,20
Cet extrait est cinq fois plus actif que la teinture du Codex.			
Titre Physiologiquement.			
Propriétés:—Diurétique, expectorant, combat l'incontinence d'urine et accroît la tension artérielle.			
Dose: 1 à 10 gouttes.			
Miscible avec l'alcool à 60.			
Seigle Ergoté, voir Ergot de Seigle.			
Séné, Feuilles. No. 416. (Cassia acutifolia)	9,45	4,95	2,60
Cet extrait est cinq fois plus actif que la teinture du Codex.			
Propriétés:—Cathartique prompt et efficace; agissant principalement sur l'intestin grêle.			
Dose: 4 à 7,5 grammes.			
Miscible avec l'alcool à 60.			
Serenoa, Baies Fraîches. No. 407. (Serenoa serrulata)	12,00	6,20	3,20
Propriétés:—Tonique général, utile dans catarrhe, bronchite chronique, laryngite aiguë et chronique, asthme et coqueluche. Agit surtout comme tonique de la nutrition en général. Récemment reconnu efficace dans l'atrophie des organes génitaux des deux sexes.			
Dose: 2 à 8 grammes.			

Dans les commandes, prière de bien spécifier le nom et le numéro de l'extrait fluide désiré.

	par flacon d'environ		
	500 grms.	250 grms.	125 grms.
	fr.	fr.	fr.
<p>Strophantus, Semences. (Strophantus kombé)</p> <p>Propriétés:—Puissant stimulant cardiaque, plus actif que la digitale et ayant moins d'action sur les vaisseaux sanguins. De plus n'a pas l'action accumulative de la digitale.</p>			
<p>Strophantus, Teinture. No. 450. (Pharmacopée des Etats Unis, 1890)</p> <p>Titree Physiologiquement. Dose: 1 à 10 gouttes administrées avec précaution. Flacon d'environ 28 grammes: 1fr,10.</p>	13,40	6,90	3,55
<p>Strophantus, Teinture. No. 563 (Pharmacopée anglaise.)</p> <p>Titree Physiologiquement. Dose: 5 à 15 gouttes administrées avec précaution. Flacon d'environ 28 grammes: 75 centimes.</p>	10,25	5,35	2,80
<p>Valériane, Rhizome et Racines. No. 484. (Valeriana officinalis) ...</p> <p>Cet extrait est cinq fois plus actif que la teinture du Codex.</p> <p>Propriétés:—Stimulant doux du système nerveux. Recommandé dans l'hystérie et les désordres nerveux en général. Dose: 2 à 4 grammes. Miscible avec l'alcool à 90.</p>	10,00	5,20	2,70
<p>Viburnum, Ecorce de Racines. No. 66. (Viburnum prunifolium.)</p> <p>Ce produit a été présenté au Corps Médical par la Maison Parke, Davis et Cie.</p> <p>Propriétés:— Très estimé comm etonique et sédatif utérin; spécialement contre les prédispositions à l'avortement et contre la dysménorrhée. Dose: 1 à 4 grammes.</p>	8,85	4,65	2,45

PILULES.

Enrobées de gélatine.

Enrobées de sucre.

Nos pilules sont fabriquées avec des produits qui se distinguent par leur pureté absolue, et sont enrobées selon une méthode qui dispense de l'emploi de la chaleur, laquelle pourrait altérer leur efficacité.

Quelques unes de nos pilules sont intentionnellement de consistance dure, pour assurer leur conservation ; mais il faut remarquer que cette condition ne nuit en rien à la solubilité de la masse, étant donné que l'excipient employé est facilement dissout par le suc gastrique.

Nos pilules sont sans rivales par la supériorité des produits qui les composent et par les soins apportés à leur fabrication.

Nous désirons surtout attirer l'attention du monde médical sur nos pilules enrobées de gélatine ; la masse est parfaitement protégée contre les influences atmosphériques et cette protection est assurée par l'emploi d'une méthode qui consiste à envelopper complètement la pilule de gélatine.

Cette enveloppe étant transparente, les pilules ne doivent pas être exposées à la lumière directe du soleil. Cette précaution est surtout nécessaire pour les pilules contenant des sels aussi susceptibles que l'iodure jaune de mercure, l'iodure rouge de mercure, le phosphate de fer soluble, le sulfate, le bisulfate et le chlorhydrate de quinine, etc., qui ont la propriété de noircir rapidement lorsqu'on les expose à la lumière.

Sans aucune exception, les formules exactes sont exécutées indépendamment du prix et la fabrication se fait suivant les procédés scientifiques et les méthodes les plus récentes.

Nous prenons grand soin d'assurer la conservation de la drogue.

Nous livrons nos pilules en flacons de 100 et de 500. Lorsqu'on ne mentionne ni la forme ni l'enrobage, nous fournissons les pilules enrobées de gélatine et oviformes, exception faite des commandes concernant les formules de la pharmacopée anglaise, qui ne seront fournies qu'enrobées de sucre et toujours de forme ronde.

Nous sommes à la disposition de nos clients pour la préparation de formules spéciales de pilules, enrobées de sucre ou de gélatine.

Nous insistons particulièrement sur la parfaite homogénéité et la conservation indéfinie de nos pilules, dont la masse est toujours soluble.

Nous serons toujours heureux de faire parvenir nos prix aux pharmaciens, après avoir pris connaissance des renseignements relatifs aux ingrédients entrant dans la composition de la masse, à la forme et l'enrobage des pilules et de toute autre indication de nature à nous guider.

No. du prix-courant.	Prière d'indiquer sur la commande le numéro par lequel le produit est désigné dans notre prix-courant.	Flacon de 100. fr.
11	† Aloès et Asa-fœtida (enrobées de gélatine) ...	1,50
	Aloès 0 ^{gr} ,09	
	Asa-fœtida 0 ^{gr} ,09	
	Poudre de savon... .. 0 ^{gr} ,09	
13	† Aloès et Fer (enrobées de gélatine)	1,50
	Aloès 0 ^{gr} ,07	
	Sulfate de fer desséché 0 ^{gr} ,07	
	Poudre aromatique 0 ^{gr} ,07	
	Confection de roses q.s.	
895	* Aloès et Fer , 0 ^{gr} ,26 (enrobées de sucre) ...	1,50
	Aloès (Barbades) 0 ^{gr} ,06	
	Sulfate de fer desséché 0 ^{gr} ,03	
	Poudre de cannelle composée... .. 0 ^{gr} ,085	
24	Aloïne Composée (enrobées de gélatine) ...	1,75
	Aloïne 0 ^{gr} ,008	
	Extrait de feuilles de belladone 0 ^{gr} ,015	
	Résine de podophyllum 0 ^{gr} ,008	
27	Aloïne, Strychnine et Belladone (enrobées de gélatine)	2,35
	Aloïne 0 ^{gr} ,0125	
	Extrait de feuilles de belladone 0 ^{gr} ,008	
	Strychnine 0 ^{gr} ,001	
Anti-gonorrhée, voir Gonorrhée.		
54	† Antimoine Composé (formule de 1890 : enrobées de gélatine)	1,20
	Sulfure d'antimoine pur 0 ^{gr} ,04	
	Calomel 0 ^{gr} ,04	
	Gaiac 0 ^{gr} ,08	
	Huile de ricin q.s.	
Aphrodisiaque, voir Phosphore.		
75	† Asa-fœtida (enrobées de gélatine)	1,50
	Asa-fœtida 0 ^{gr} ,20	
	Poudre de savon 0 ^{gr} ,06	
669	Calomel , 0 ^{gr} ,003 (enrobées de sucre)	1,20
Carbonate de Fer et Cascara, voir Fer.		
152	Cascara Sagrada (Extrait) , 0 ^{gr} ,13 (enrobées de gélatine)	2,30
163	† Cathartique Composé (formule de 1890) (enrobées de gélatine)	1,50
	Extrait de coloquinte composé 0 ^{gr} ,08	
	Calomel 0 ^{gr} ,06	
	Résine de jalap 0 ^{gr} ,02	
	Poudre de gomme gutte 0 ^{gr} ,015	

* Formule de la pharmacopée anglaise.

† Formule de la pharmacopée des Etats Unis.

No. du prix- courant.	Prière d'indiquer sur la commande le numéro par lequel le produit est désigné dans notre prix-courant.	Flacon de 100. fr.
808	† Cathartique Végétal (formule de 1890) (enrobées de gélatine)	1,75
	Extrait de coloquinte composée ... 0 ^{gr} ,06	
	Extrait de jusquiame 0 ^{gr} ,03	
	Résine de jalap 0 ^{gr} ,02	
	Extrait de leptandra 0 ^{gr} ,015	
	Résine de podophyllum... .. 0 ^{gr} ,015	
	Essence de menthe 0 ^{gr} ,008	
897	* Coloquinte Composée , (enrobées de sucre)	2,30
	Poudre de coloquinte 0 ^{gr} ,05	
	Aloès (Barbades) 0 ^{gr} ,10	
	Résine de scammonée 0 ^{gr} ,10	
	Sulfate de potasse 0 ^{gr} ,01	
	Essence de girofle 0 ^{gr} ,01	
898	* Coloquinte et Jusquiame , 0 ^{gr} ,26 (enrobées de sucre)	2,30
	Masse de coloquinte composée 0 ^{gr} ,173	
	Extrait de jusquiame 0 ^{gr} ,086	
	Damiana , voir Phosphore, Noix vomique et Damiana	
268	Emménagogue (enrobées de gélatine)	4,00
	Ergotine (Bonjean) 0 ^{gr} ,065	
	Aloès 0 ^{gr} ,065	
	Essence de sabine 0 ^{gr} ,015	
	Extrait d'hellébore noir 0 ^{gr} ,065	
	Sulfate de fer desséché 0 ^{gr} ,065	
	Extrait de sabine 0 ^{gr} ,015	
275	Ergotine (Bonjean) , 0 ^{gr} ,20 (enrobées de gélatine)	5,50
362	Evacuant (enrobées de gélatine)	2,00
	Aloïne 0 ^{gr} ,015	
	Extrait de feuilles de belladone 0 ^{gr} ,008	
	Poudre d'ipécacuanha 0 ^{gr} ,004	
	Strychnine 0 ^{gr} ,001	
283	Fer (Carbonate) , 0 ^{gr} ,20 (enrobées de gélatine)	1,50
284	Fer (Carbonate) , 0 ^{gr} ,325 (enrobées de gélatine)	1,75
889	Fer (Carbonate de) et Cascara (enrobées de sucre)	2,30
	Masse de Bland 0 ^{gr} ,20	
	Extrait de cascara sagrada 0 ^{gr} ,008	
	Acide arsénieux 0 ^{gr} ,00065	
	Strychnine 0 ^{gr} ,00065	

* Formule de la pharmacopée anglaise.

† Formule de la pharmacopée des Etats Unis.

No. du prix- courant.	Prière d'indiquer sur la commande le numéro par lequel le produit est désigné dans notre prix-courant.	Flacon de 100. fr.
900	*Gomme Gutte Composée, 0 ^{gr} ,26 (enrobées de sucre)	1,75
	Poudre de gomme gutte 0 ^{gr} ,040	
	Aloés (Barbadés) 0 ^{gr} ,040	
	Poudre de cannelle composée... .. 0 ^{gr} ,040	
	Poudre de savon 0 ^{gr} ,085	
295	Gonorrhée (Anti) (enrobées de gélatine)	1,75
	Poudre de cubèbe 0 ^{gr} ,08	
	Masse de copahu 0 ^{gr} ,08	
	Sulfate de fer desséché 0 ^{gr} ,015	
	Térébenthine de Venise 0 ^{gr} ,015	
725	*Ipécacuanha et Scille, 0 ^{gr} ,26 (enrobées de sucre)	1,75
	Poudre d'ipécacuanha composée 0 ^{gr} ,18	
	Poudre de scille 0 ^{gr} ,04	
	Poudre de gomme ammoniacale 0 ^{gr} ,04	
383	Mercure (Bi-iodure), 0 ^{gr} ,004 (enrobées de gélatine)... ..	1,20
393	Mercure (Proto-iodure jaune), 0 ^{gr} ,03 (enrobées de gélatine)	1,50
394	Mercure (Proto-iodure jaune) et Opium (enrobées de gélatine)	3,00
	Proto-iodure jaune de mercure 0 ^{gr} ,065	
	Poudre d'opium 0 ^{gr} ,020	
430	Opium (enrobées de gélatine)	2,30
	Poudre d'opium 0 ^{gr} ,065	
	Poudre de savon 0 ^{gr} ,020	
477	Phosphore, Noix vomique et Damiana (Aphrodisiaque) (enrobées de gélatine)	4,40
	Phosphore 0 ^{gr} ,00065	
	Extrait de noix vomique 0 ^{gr} ,008	
	Extrait de damiana 0 ^{gr} ,130	
559	Quinine (Sulfate), 0 ^{gr} ,065 (enrobées de gélatine)	1,40
560	Quinine (Sulfate), 0 ^{gr} ,13 (enrobées de gélatine)	1,90
561	Quinine (Sulfate), 0 ^{gr} ,20 (enrobées de gélatine)	2,30

* Formule de la pharmacopée anglaise.

† Formule de la pharmacopée des Etats Unis.

No. du prix-courant.	Prière d'indiquer sur la commande le numéro par lequel le produit est désigné dans notre prix-courant.	Flacon de 100. fr.
708	Quinine, Fer et Strychnine (enrobées de sucre)	1,20
	Sulfate de quinine 0 ^{gr} ,004	
	Masse de Vallet... .. 0 ^{gr} ,008	
	Sulfate de strychnine 0 ^{gr} ,000065	
733	*Rhubarbe Composée , 0 ^{gr} ,26 (enrobées de sucre)	1,75
	Rhubarbe en poudre 0 ^{gr} ,065	
	Aloès socotrin 0 ^{gr} ,050	
	Myrrhe 0 ^{gr} ,030	
	Savon 0 ^{gr} ,030	
	Essence de menthe q. s.	
581	Salol , 0 ^{gr} ,325 (enrobées de gélatine)	2,30
907	*Scille Composée , 0 ^{gr} ,26 (enrobées de sucre)...	1,50
	Poudre de scille 0 ^{gr} ,065	
	Poudre de gingembre 0 ^{gr} ,050	
	Poudre de gomme ammoniacque 0 ^{gr} ,050	
	Poudre de savon 0 ^{gr} ,050	
628	Terpine (Hydrate) , 0 ^{gr} ,13 (enrobées de gélatine)	2,30
555	Valériانات de Quinine, Fer, et Zinc (enrobées de gélatine)	5,55
	Valérianate de quinine 0 ^{gr} ,065	
	Valérianate de fer 0 ^{gr} ,065	
	Valérianate de zinc 0 ^{gr} ,065	

NOTA.—Nous avons présenté ci-dessus les formules courantes que l'on nous demande constamment en France. Nous préparons quantité d'autres formules de pilules très demandées en Angleterre et en Amérique et pour lesquelles nous prions nos clients de vouloir bien se reporter à notre Prix-Courant général anglais.

* Formule de la pharmacopée anglaise.



Machine pour l'enrobage des pilules à la gélatine.

TABLETTES HYPODERMIQUES.

Comme leur nom l'indique, nous présentons ces tablettes préparées spécialement pour la médication hypodermique.

Les produits entrant dans la composition de ces tablettes ne causent aucune irritation, et les tablettes contiennent rigoureusement la dose indiquée sur l'étiquette.

Ces tablettes sont très solubles, se dissolvent presque instantanément dans l'eau et forment une solution limpide après agitation pendant quelques secondes; elles sont, de plus, d'une conservation indéfinie sous tous les climats.

Nous préférons fournir ces tablettes en tubes de 25 chaque, car dans ce cas, elles sont moins susceptibles de se briser ou de s'émietter, y étant contenues très exactement. De plus cette grandeur dispense le pharmacien de changer nos tablettes de tube, lorsqu'on demande des quantités inférieures à 100. En tubes de 25, les tablettes sont moins sujettes aux influences atmosphériques, car on n'est pas forcé d'ouvrir si souvent le contenant.

Quelques unes des tablettes inscrites dans la liste ci-dessous sont trop grandes pour être mises par 25 dans les tubes qui garnissent nos pochettes hypodermiques. Nous pouvons offrir ces tablettes—marquées d'une astérisque—en tubes de 17, aux prix relatifs. Cette grandeur est faite pour nos pochettes. (Voir Coffrets et Trousses Médicales, page 75.)

Nous fournissons aussi des pochettes hypodermiques, adaptées à nos tablettes. Veuillez correspondre avec nous pour tout renseignement concernant la description et les prix.

Pour les tablettes hypodermiques vétérinaires, voir feuille supplémentaire.

AVIS.—Dans une commande, pour distinguer les tablettes hypodermiques d'autres préparations de composition analogue, l'abréviation "T.H." peut être employée.

NOTA.—Ces tablettes peuvent parfaitement être mises dans une seringue aseptique et se dissolvent immédiatement dans $\frac{1}{2}$ ou 1 c.c. d'eau stérilisée.

No. du prix- courant.	Prière d'indiquer sur la commande le numéro par lequel le produit est désigné dans notre prix-courant.	100 tablettes en tubes de 25. fr.
1	Aconitine, 06^r,0005	4,70

Titree Physiologiquement.

NOTA.—Beaucoup de produits sont présentés sous le nom d'aconitine et possèdent une grande différence d'activité thérapeutique; dans la préparation de nos pilules, tablettes, etc., nous employons une aconitine cristallisée qui répond exactement à l'essai physiologique en solution de 1/150000 et est environ 200 fois plus active que la racine d'aconit.

No. du prix-courant.	100 tablettes en tubes de 25. fr.	100 tablettes en tubes de 25. fr.
	Prrière d'indiquer sur la commande le numéro par lequel le produit est désigné dans notre prix-courant.	
	Adréraline, 0^{gr},001. (Voir aussi aux Spécialités, page 45.) 28,00	
151	Adréraline et Cocaïne. (Voir aussi aux Spécialités, page 45) 14,00	
	Adréraline-Takamine 0 ^{gr} ,0002	
	Chlorhydrate de Cocaïne 0 ^{gr} ,010	
2	Apomorphine (Chlorhydrate), 0^{gr},0065 ... 5,25	
	NOTA.—Les sels d'apomorphine se détériorent très facilement, nous recommandons la conservation de ces Tablettes dans des tubes bien bouchés et à l'abri de la lumière.	
41	Atropine Cristallisée, 0^{gr},0004 2,35	
45	Atropine (Sulfate), 0^{gr},0003 2,35	
43	Atropine (Sulfate), 0^{gr},001 2,35	
46	*Caféine, 0^{gr},03 3,50	
150	Cocaïne (Chlorhydrate), crist. pure, 0^{gr},01 ... 5,25	
5	Cocaïne (Chlorhydrate), 0^{gr},015 5,85	
47	*Cocaïne (Chlorhydrate), 0^{gr},03 8,75	
	Pour les tablettes de cocaïne à plus hautes doses, voir nos Tablettes Comprimées, page 36.	
48	Codéine, 0^{gr},008 5,85	
9	Digitaline, 0^{gr},00065 2,35	
	Titree Physiologiquement.	
	NOTA.—Nous recommandons la Digitalone, comme la préparation la plus pratique pour la médication hypodermique. (Voir Spécialités, page 52.)	
83	Ergotinine (Citrates), 0^{gr},00065 5,25	
	NOTA.—Notre Ergot Aseptique, titré physiologiquement, est une préparation irréprochable et recommandée pour l'usage hypodermique. (Voir Spécialités, page 55.)	
20	Esérine (Sulfate), 0^{gr},00065 3,50	
137	Eucaïne-Beta (Chlorhydrate), 0^{gr},015 3,50	
142	Héroïne (Chlorhydrate), 0^{gr},0025 2,35	
143	Héroïne (Chlorhydrate), 0^{gr},005 2,95	
144	Héroïne (Chlorhydrate), 0^{gr},01 4,70	
153	Hyoscine (Bromhydrate), 0^{gr},0003 3,50	
11	Hyoscine (Bromhydrate), 0^{gr},00065 4,65	
104	Hyoscine Composée 8,75	
	Bromhydrate d'hyoscine 0 ^{gr} ,00065	
	Sulfate d'atropine 0 ^{gr} ,0003	
	Sulfate de morphine 0 ^{gr} ,015	
81	*Local Anesthésique (dentaire) 13,45	
	Chlorhydrate de cocaïne 0 ^{gr} ,030	
	Sulfate de morphine 0 ^{gr} ,008	
	Sulfate d'atropine 0 ^{gr} ,0003	
	Voir aussi aux Spécialités. "Tablettes d'Adréraline et Cocaïne," page 45.	

No. du prix-courant.	Prière d'indiquer sur la commande le numéro par lequel le produit est désigné dans notre prix-courant.	100 tablettes en tubes de 25. fr.
15	Morphine et Atropine Sulfate de morphine 0gr,008 Sulfate d'atropine 0gr,0003	3,50
58	Morphine et Atropine Sulfate de morphine 0gr,008 Sulfate d'atropine 0gr,0004	3,50
28	Morphine et Atropine Sulfate de morphine 0gr,008 Sulfate d'atropine 0gr,00065	3,50
24	Morphine et Atropine Sulfate de morphine 0gr,010 Sulfate d'atropine 0gr,00035	3,50
16	Morphine et Atropine Sulfate de morphine 0gr,015 Sulfate d'atropine 0gr,0004	3,50
29	Morphine et Atropine Sulfate de morphine 0gr,015 Sulfate d'atropine 0gr,00065	3,50
61	Morphine et Atropine Sulfate de morphine 0gr,020 Sulfate d'atropine 0gr,0003	4,00
3	Morphine et Atropine Sulfate de morphine 0gr,020 Sulfate d'atropine 0gr,0005	4,00
62	*Morphine et Atropine Sulfate de morphine 0gr,030 Sulfate d'atropine 0gr,0003	5,25
39	*Morphine et Atropine Sulfate de morphine 0gr,030 Sulfate d'atropine 0gr,00065	5,25
130	Morphine et Strychnine Sulfate de morphine 0gr,015 Sulfate de strychnine 0gr,001	3,50
53	Morphine (Chlorhydrate), 0gr,008	2,95
52	Morphine (Chlorhydrate), 0gr,015	3,50
110	Morphine (Bi-méconate), 0gr,01	2,95
111	Morphine (Bi-méconate), 0gr,015	3,50
112	Morphine (Bi-méconate), 0gr,02	3,50
56	Morphine (Sulfate), 0gr,005	2,35
25	Morphine (Sulfate), 0gr,01	2,95
13	Morphine (Sulfate), 0gr,015	2,95
27	Morphine (Sulfate), 0gr,02	3,50
54	Morphine (Sulfate), 0gr,025	3,50

No. du prix-courant.	Prière d'indiquer sur la commande le numéro par lequel le produit est désigné dans notre prix-courant.	100 tablettes en tubes de 25. fr.
26	*Morphine (Sulfate), 0 ^{gr} ,08	4,70
145	Morphine (Tartrate), 0 ^{gr} ,015	2,95
Pour les tablettes de morphine à plus fort dosage, voir à la suite "Tablettes Hypodermiques Vétérinaires."		
31	Nitroglycérine (Glonoine), 0 ^{gr} ,00065	2,35
136	Nitroglycérine, Digitaline, et Strychnine	3,50
	Nitroglycérine 0 ^{gr} ,00065	
	Digitaline... .. 0 ^{gr} ,00065	
	Azotate de strychnine 0 ^{gr} ,00125	
84	Nitroglycérine et Strychnine	2,35
	Nitroglycérine 0 ^{gr} ,00065	
	Azotate de strychnine 0 ^{gr} ,00125	
Physostigmine, voir Esérine.		
74	Pilocarpine (Chlorhydrate), 0 ^{gr} ,008	7,00
18	Pilocarpine (Chlorhydrate), 0 ^{gr} ,02	13,45
66	Pilocarpine (Nitrate), 0 ^{gr} ,015	10,00
19	Pilocarpine (Nitrate), 0 ^{gr} ,02	13,45
	Quinine (Chlorhydrate Neutre), 0 ^{gr} ,325	—
N'est fourni qu'en flacons de 100 tablettes, le flacon fr. 7,60.		
30	*Quinine et Chlorhydrate d'Urée, 0 ^{gr} ,045	4,70
Facilement soluble dans l'eau et particulièrement adapté pour la médication hypodermique.		
139	Quinine et Chlorhydrate d'Urée, 0 ^{gr} ,13	10,00
155	Scopolamine (Bromhydrate), 0 ^{gr} ,00065	4,70
	Scopolamine et Morphine	8,75
	Bromhydrate de scopolamine... .. 0 ^{gr} ,001	
	Chlorhydrate de morphine 0 ^{gr} ,025	
67	Spartéine (Sulfate), 0 ^{gr} ,002	2,95
68	Strychnine (Azotate), 0 ^{gr} ,00065	2,95
77	Strychnine (Azotate), 0 ^{gr} ,001	2,95
79	Strychnine (Azotate), 0 ^{gr} ,003	2,95
71	Strychnine (Sulfate), 0 ^{gr} ,0004	2,35
70	Strychnine (Sulfate), 0 ^{gr} ,001	2,35
78	Strychnine (Sulfate), 0 ^{gr} ,0015	2,35
69	Strychnine (Sulfate), 0 ^{gr} ,002	2,35
49	Sublimé Corrosif, 0 ^{gr} ,00125	2,35



USINES DE PARKE, DAVIS ET CIE.
Une des salles où se fabriquent les tablettes comprimées.

B

TABLETTES COMPRIMÉES.

Ces tablettes composées de médicaments comprimés, sont dosées très exactement, d'une activité uniforme, et ne s'effritent jamais.

Il n'entre dans leur composition que des produits d'une pureté absolue et d'une action thérapeutique reconnue.

Nos tablettes dragéifiées au chocolat ou au sucre se conservent indéfiniment, sans que la masse puisse jamais subir aucun changement ; elles sont très pratiques pour l'administration des médicaments chez les enfants et les personnes difficiles.

Dans certains cas l'emploi de tablettes triturées est préférable, car étant donné leur procédé de fabrication, on peut facilement les réduire en poudre pour les administrer aux enfants ou aux personnes ne pouvant avaler une tablette entière.



Tablettes Comprimées en flacons de poche.

une certaine catégorie de tablettes en petits flacons de poche de 25 à 50.

Comme pour les pilules, nous sommes à la disposition de nos clients pour la fabrication, sous forme de comprimés enrobés de sucre ou de chocolat, de toute formule spéciale dont nous exécuterons scrupuleusement les données, de façon à toujours livrer à nos clients des produits préparés et dragéifiés d'une façon parfaite.

En flacons de 100 tablettes. Nous fournissons également

No. du prix- courant.	Prière d'indiquer sur la commande le numéro par lequel le produit est désigné dans notre prix-courant.	Flacon de 100 tablettes. fr.
267	Acétone-diéthylsulfone , 0 ^{gr} ,325 (non enrobées) <i>Flacon de poche de 25 tablettes, prix fr. 0,90.</i>	2,20
274	Acet-phénétidine , 0 ^{gr} ,325 (non enrobées) ... <i>Flacon de poche de 25 tablettes, prix fr. 0,75.</i>	1,75
276	Acet-phénétidine et Caféine (non enrobées) Acet-phénétidine 0 ^{gr} ,200 Caféine 0 ^{gr} ,085	2,50
Adrénaline (voir Tablettes Hypodermiques, page 30, et Spécialités, page 45).		

No. du prix-courant.	Prière d'indiquer sur la commande le numéro par lequel le produit est désigné dans notre prix-courant.	Flacon de 100 tablettes. fr.
7	Aloïne , 0 ^{gr} ,015 (enrobées de chocolat) ...	1,20
	Amygdalite , voir Tonsillite.	
111	Analésine , 0 ^{gr} ,20 (non enrobées) ...	1,75
	<i>Flacon de poche de 25 tablettes, prix fr. 0,90.</i>	
172	Anémie (Anti-) (enrobées de chocolat) ...	1,20
	Masse de Bland 0 ^{gr} ,200	
	Acide arsénieux 0 ^{gr} ,001	
	Bioxyde de manganèse 0 ^{gr} ,065	
	<i>Flacon de poche de 50 tablettes, prix fr. 0,90.</i>	
	Anti-anémie , voir Anémie.	
	Anti-constipation , voir Constipation.	
	Anti-gonorrhée , voir Gonorrhée.	
	Anti-migraine , voir Migraine.	
	Antipyrine , voir Analésine.	
465	Antiseptique (couleur verte) (non enrobées) ...	2,35
	Bichlorure de mercure 0 ^{gr} ,50	
	Chlorure de sodium 0 ^{gr} ,40	
	USAGE EXTERNE.	
	1 tablette dans $\frac{1}{2}$ litre d'eau pour obtenir la solution à 1:1000	
	<i>Flacon de 25 tablettes, prix fr. 2,90.</i>	
39	Calomel , 0 ^{gr} ,015 (enrobées de chocolat) ...	0,90
40	Calomel , 0 ^{gr} ,03 (enrobées de chocolat) ...	1,00
41	Calomel , 0 ^{gr} ,065 (enrobées de chocolat) ...	1,20
42	Calomel , 0 ^{gr} ,13 (enrobées de chocolat) ...	1,40
216	Calomel et Bicarbonate de Soude (tablette triturée)	0,85
	Calomel 0 ^{gr} ,0065	
	Bicarbonate de soude 0 ^{gr} ,065	
53	Cascara Sagrada (Extrait) 0 ^{gr} ,065 (enrobées de chocolat) ...	1,20
175	Cascara Sagrada (Extrait) , 0 ^{gr} ,13 (enrobées de chocolat) ...	1,75
	<i>Flacon de poche de 25 tablettes, prix fr. 0,70</i>	
	<i>Flacon de poche de 50 tablettes, prix fr. 1,30</i>	
54	Cascara Sagrada (Extrait) , 0 ^{gr} ,20 (enrobées de chocolat) ...	2,35
	<i>Flacon de poche de 25 tablettes, prix fr. 0,90.</i>	
55	Cascara Sagrada (Extrait) 0 ^{gr} ,325 (enrobées de chocolat) ...	2,90
	<i>Flacon de poche 25 tablettes, prix fr. 1,00.</i>	

No. du prix-courant.	Prière d'indiquer sur la commande le numéro par lequel le produit est désigné dans notre prix-courant.	Fiacon de 100 tablettes. fr.
58	Cathartique Composé (enrobées de chocolat)	1,20
	Extrait de coloquinte composé 0 ^{er} ,020	
	Extrait de jalap 0 ^{er} ,010	
	Résine de podophyllum 0 ^{er} ,005	
	Extrait de gentiane... .. 0 ^{er} ,010	
	Leptandrine 0 ^{er} ,005	
	Extrait de jusquiame 0 ^{er} ,005	
	Essence de menthe... .. q.s.	
	Cocaïne (Chlorhydrate), 0^{er},07 (non enrobées)	19,50
	Une tablette dissoute dans 3 ^{er} ,5 d'eau donne une solution à 2%.	
	Cocaïne (Chlorhydrate), 0^{er},14 (non enrobées)	38,50
	Une tablette dissoute dans 3 ^{er} ,5 d'eau donne une solution à 4%.	
19	Constipation (Anti-) (enrobées de chocolat)	1,60
	Extrait de cascara sagrada 0 ^{er} ,068	
	Extrait de noix vomique 0 ^{er} ,008	
	Extrait de belladone (feuilles) 0 ^{er} ,008	
	Poudre d'ipéacuanha 0 ^{er} ,008	
	Résine de podophyllum 0 ^{er} ,008	
	<i>Fiacon de poche de 25 tablettes, prix fr. 1,00.</i>	
	Cubèbe Composé , voir Gonorrhée.	
	Damiana , voir Pilules de Phosphore, Noix vomique et Damiana, page 27.	
82	Dover (Poudre de), 0^{er},16 (enrobées de chocolat)	1,40
263	Easton Sirop (enrobées de sucre)	2,90
	Phosphate de fer 0 ^{er} ,065	
	Phosphate de quinine 0 ^{er} ,050	
	Phosphate de strychnine 0 ^{er} ,002	
	1 tablette = 4 grammes de sirop.	
156	Emménagogue (non enrobées)... ..	2,50
	Extrait de gossypium herbaceum 0 ^{er} ,065	
	Ergotine (Bonjean) 0 ^{er} ,065	
	Sulfate de fer desséché 0 ^{er} ,065	
	Extrait d'hellébore noire 0 ^{er} ,065	
	Aloès socotrin 0 ^{er} ,065	
	Essence de sabiné 0 ^{er} ,015	
	Euthymol , voir aux Spécialités, page 57.	
70	Gonorrhée (Anti-) (enrobées de chocolat) ...	2,00
	Poudre de cubèbe 0 ^{er} ,050	
	Sulfate de fer desséché 0 ^{er} ,008	
	Masse de copahu 0 ^{er} ,030	
	Térébenthine de Venise 0 ^{er} ,015	
	Essence de santal 0 ^{er} ,006	
	Essence de gaulthérie 0 ^{er} ,003	
	Gorge (Tablettes pour la), voir Throat.	
91	Hépatique (enrobées de chocolat)	1,20
	Evonymine brune 0 ^{er} ,008	
	Poudre d'ipéacuanha 0 ^{er} ,008	
	Calomel 0 ^{er} ,008	
	Aloïne 0 ^{er} ,005	
	Résine de podophyllum 0 ^{er} ,003	

No. du prix-courant.	Prière d'indiquer sur la commande le numéro par lequel le produit est désigné dans notre prix-courant.	Flacon de 100 tablettes. fr.
27	Hypophosphites et Quinine Composées (enrobées de sucre)	3,40
	Hypophosphite de quinine 0 ^{fr} ,065	
	Hypophosphite de fer 0 ^{fr} ,030	
	Hypophosphite de chaux 0 ^{fr} ,030	
	Hypophosphite de soude 0 ^{fr} ,015	
	Hypophosphite de potasse 0 ^{fr} ,015	
	Hypophosphite de manganèse 0 ^{fr} ,015	
	Kissingen , voir Tablettes de Vichy et de Kissingen, page 70.	
	Lithine (Citrate effervescent) , 0 ^{fr} ,325 (non enrobées)	3,50
	Flacon de 40 tablettes, prix fr. 1,70.	
	Mercure (Bichlorure) , voir Antiseptique.	
257	Mercuriol , 0 ^{fr} ,03 (enrobées de chocolat) ...	2,90
	Fournies également à d'autres titres.	
379	Mercuriol et Iodure de Potassium (enrobées de chocolat)	2,90
	Mercuriol 0 ^{fr} ,015	
	Iodure de Potassium 0 ^{fr} ,065	
99	Migraine (Anti-) (enrobées de chocolat) ...	1,90
	Acétanilide 0 ^{fr} ,13	
	Bromure de camphre 0 ^{fr} ,03	
	Citrate de caféine 0 ^{fr} ,03	
	Flacon de poche de 25 tablettes, prix fr. 1,00.	
106	Nerfs (Tonique des) (enrobées de chocolat) ...	1,40
	Phosphure de zinc 0 ^{fr} ,005	
	Fer réduit 0 ^{fr} ,065	
	Extrait de noix vomique 0 ^{fr} ,015	
107	Névralgique (enrobées de chocolat)	1,40
	Phosphure de zinc 0 ^{fr} ,004	
	Strychnine 0 ^{fr} ,001	
	Extrait de chanvre indien 0 ^{fr} ,008	
	Arséniate de soude, P. B. 0 ^{fr} ,003	
	Aconitine 0 ^{fr} ,00015	
	Flacon de poche de 25 tablettes, prix fr. 0,90.	
120	Pepsine "P., D. et Cie." 0 ^{fr} ,065 (enrobées de chocolat)	2,20
	Flacon de poche de 25 tablettes, prix fr. 0,90.	
72	Pepsine, Bismuth et Charbon (non enrobées)	3,90
	Pepsine "P., D. et Cie." 0 ^{fr} ,13	
	Sous-nitrate de bismuth 0 ^{fr} ,13	
	Charbon 0 ^{fr} ,13	
	Flacon de poche de 25 tablettes, prix fr. 1,15.	
	Phénacétine , voir Acet-phénétidine.	



No. du prix-courant.	Prière d'indiquer sur la commande le numéro par lequel le produit est désigné dans notre prix-courant.	Flacon de 100 tablettes. fr.
307	Plasma Nasal (non enrobées)	1,40
	Chlorure de sodium	0 ^{gr} ,35
	Sulfate de soude	0 ^{gr} ,10
	Phosphate de soude	0 ^{gr} ,015
	Chlorure de potassium	0 ^{gr} ,025
	Sulfate de potassium	0 ^{gr} ,015
	Phosphate de potassium	0 ^{gr} ,02
	Menthol	0 ^{gr} ,002
78	Potassium (Bromure) , 0 ^{gr} ,325	1,05
119	Potassium (Iodure) , 0 ^{gr} ,325	3,50
79	Potasse (Chlorate) , 0 ^{gr} ,325 (non enrobées)...	0,85
95	Quinine (Sulfate) , 0 ^{gr} ,13 (enrobées de sucre) <i>Flacon de poche de 25 tablettes, prix fr. 0,80.</i>	1,60
96	Quinine (Sulfate) , 0 ^{gr} ,20 (enrobées de sucre) <i>Flacon de poche de 25 tablettes, prix fr. 0,90.</i>	2,20
713	Rhinite (dose maxima) (tablette triturée) ...	2,30
	Camphre en poudre	0 ^{gr} ,030
	Sulfate de quinine	0 ^{gr} ,030
	Extrait fluide de belladone (racine) ...	0 ^{cc} -0,015
644	Rhinite (dose moyenne) (tablette triturée)	1,45
	Camphre en poudre	0 ^{gr} ,015
	Sulfate de quinine	0 ^{gr} ,015
	Extrait fluide de belladone (racine) ...	0 ^{cc} -0,0075
252	Rhubarbe et Magnésie (non enrobées) ...	1,20
	Poudre de rhubarbe	0 ^{gr} ,13
	Magnésie calcinée	0 ^{gr} ,13
137	Santonine et Calomel (enrobées de chocolat)	1,75
	Santonine	0 ^{gr} ,03
	Calomel	0 ^{gr} ,03
99	Soda Mint (non enrobées)	1,00
	Bicarbonate de soude	0 ^{gr} ,325
	Essence de menthe... ..	q.s.
	<i>Flacon de poche de 25 tablettes, prix fr. 0,60.</i>	
	Sulfonal , voir Acétone-diéthylsulfone.	
	Taka-Diastase , 0 ^{gr} ,16 (non enrobées) ...	10,00
	<i>Flacon de 25 tablettes, prix fr. 3,00.</i>	
	Taka-Diastase et Chocolat (non enrobées)	4,50
	Taka-Diastase	0 ^{gr} ,066
	Chocolat	q.s.
	<i>En flacons de 25 tablettes, les 12 flacons fr. 15,75.</i>	

No. du prix-courant.	Prière d'indiquer sur la commande le numéro par lequel le produit est désigné dans notre prix-courant.				Flacon de 100 tablettes. fr.
	Taka-Diastase et Pepsine Composées (non enrobées)				8,30
	Taka-Diastase	0 ^{fr.} 065	
	Pepsine "P., D. et Cie."	0 ^{fr.} 065	
	Panoréatine pure	0 ^{fr.} 030	
	<i>En flacons de 25 tablettes, les 12 flacons fr. 31,50.</i>				
278	Taka-Diastase, Pepsine et Strychnine (enrobées de chocolat)				12,25
	Taka-Diastase	0 ^{fr.} 13	
	Pepsine "P., D. et Cie."	0 ^{fr.} 13	
	Phosphate de strychnine	0 ^{fr.} 00065	
	<i>En flacons de 25 tablettes, les 12 flacons fr. 42,00.</i>				
	<i>Voir aussi aux Spécialités, page 70.</i>				
330	"Throat" (Tablettes Mentholées pour la gorge) (non enrobées)				1,75
	Menthol	0 ^{fr.} 002	
	Acide benzoïque	0 ^{fr.} 005	
	Chlorhydrate de cocaïne	0 ^{fr.} 00025	
	Essence de badiane	0 ^{fr.} 00075	
	Eucalyptol	0 ^{fr.} 004	
	Thyroïde, 0^{fr.} 325 (non enrobées)				3,20
	Chaque tablette représente 0 ^{fr.} 325 de glande thyroïde fraîche du mouton.				
	Thyroïde, 0^{fr.} 65 (non enrobées)				5,25
	Chaque tablette représente 0 ^{fr.} 65 de glande fraîche.				
	<i>Voir aussi aux Spécialités, page 74.</i>				
152	Tonsillite (enrobées de chocolat)				1,15
	Teinture d'aconit (Pharm. ang.)	0 ^{fr.} 0094	
	Teinture de bryone	0 ^{fr.} 006	
	Teinture de belladone (feuilles)	0 ^{fr.} 006	
	Bi-iodure de mercure	0 ^{fr.} 00065	
49	Trois Bromures (non enrobées)				1,60
	Bromure de sodium	0 ^{fr.} 16	
	Bromure de potassium	0 ^{fr.} 16	
	Bromure d'ammonium	0 ^{fr.} 16	
	Vichy, voir Tablettes de Vichy et de Kissingen, page 70.				
291	Voix (pour la) (non enrobées)				1,45
	Chlorate de potasse	0 ^{fr.} 16	
	Biborate de soude	0 ^{fr.} 16	
	Chlorhydrate de cocaïne	0 ^{fr.} 00065	
	<i>Flacon de poche de 30 tablettes, prix fr. 0,85.</i>				

Nous préparons également une très grande quantité d'autres formules d'un usage moins courant, et pour lesquelles nous prions nos clients de vouloir bien se reporter à notre prix-courant général anglais.

SPÉCIALITÉS.

Nous avons fait un choix parmi le nombre considérable de préparations pharmaceutiques que nous fabriquons, et dans les pages qui suivent nous en donnons un certain nombre, de qualité supérieure, accompagnées de quelques détails utiles et intéressants.

Quelques-unes telles que l'Acétozone, l'Adrénaline, la Taka-Diastase, etc., ont été présentées par nous au Corps Médical; d'autres se composent de médicaments connus, mais d'un goût désagréable et que nous préparons de telle façon que le médecin peut les ordonner même aux malades les plus difficiles.

Toutes nos spécialités sont caractérisées par leur pureté et leur efficacité thérapeutique.

Il est important de noter que les étiquettes ne donnent aucun renseignement pouvant permettre aux malades de se soigner par eux-mêmes, sans l'aide du médecin.

Acétozone ($C_6H_5CO.O.COCH_3$).

L'Acétozone est un Benzoyl-Acétyle-Peroxyde et est probablement, au point de vue thérapeutique, le plus puissant germicide connu.



L'Acétozone est employé comme germicide et bactéricide principalement dans la fièvre typhoïde; mais il a été employé également avec succès dans la gonorrhée, la teigne tonsurante, l'œdème malin et en lavages antiseptiques dans les amputations, blessures, ulcères, etc.

DOSE:—Faire prendre au malade toutes les deux heures cent grammes ou davantage d'une solution froide d'Acétozone, obtenue en faisant dissoudre un gramme du produit dans un à quatre litres d'eau chaude qu'on laisse ensuite refroidir. Laisser la solution reposer deux ou trois heures, et boire le liquide décanté.

L'Acétozone peut être administré également sous forme de poudre, dilué avec du lycopode ou de la lactose, ou en capsules.

POUR USAGE EXTERNE:—En poudre fine diluée avec 50 à 1000 parties d'acide borique, talc, etc.

COMME ONGUENT:—1 partie pour 100 ou 1000 de paraffine.

DANS UN VAPORISATEUR: 1 partie pour 100 ou 500 de paraffine neutre, liquide, chauffée au préalable à 54 degrés centigrades.

En boîtes contenant 4 tubes de 1 gramme chacun	...	la boîte :	fr. 7,00
En flacons de 7 grammes	...	le flacon :	11,00
En flacons de 14 grammes	...	le flacon :	21,50

Acétozone Inhalant.

Solution d'Acétozone à 1% avec 0,5% de Chlorétone dans la paraffine liquide.

L'Acétozone Inhalant possède les propriétés caractéristiques de l'Acétozone, germicide sans danger. D'un usage pratique à l'aide d'un pulvérisateur à huile pour les maladies infectieuses de la bouche, du nez, de la gorge et des oreilles. A employer à petites doses, à fréquents intervalles.

En flacons d'environ 28 grammes	le flacon :	1,20
En flacons d'environ 112 grammes	le flacon :	2,30
En flacons d'environ 225 grammes	le flacon :	3,90
En flacons d'environ 450 grammes	le flacon :	7,30

Acide Salicylique Vrai.

L'acide salicylique synthétique du commerce est sujet à être additionné de produits impurs; son action thérapeutique n'est certainement pas comparable à l'acide naturel pur, que nous extrayons de l'essence de gaulthérie.

En flacons de 28 grammes	...	le flacon :	3,50
--------------------------	-----	-------------	------

Adrénaline-Takamine.

L'Adrénaline ($C_9H_{13}O_3N$), principe actif des glandes surrénales, fut isolée pour la première fois en 1900 par le Dr. Jokichi Takamine. Sa fabrication a été confiée exclusivement à Parke, Davis et Cie. depuis le mois de Janvier 1901. Elle a été très employée par les médecins dans les hémorragies internes et externes.

Il a été prouvé à plusieurs reprises que l'Adrénaline est de beaucoup le plus puissant astringent et hémostatique connu. Elle détermine la contraction des petits vaisseaux, rendant exsangue la zone intéressée. Les muqueuses blanchissent à son contact. Ce fait est surtout remarquable quand on instille l'Adrénaline dans l'œil enflammé; la conjonctive blanchit presque immédiatement.

La préparation des solutions aqueuses d'Adrénaline avec les cristaux est assez difficile, la conservation des solutions étant très délicate; mais nous évitons cela avec notre Solution de Chlorhydrate d'Adrénaline. Cette solution est stable, non toxique, non cumulative, non irritante.

En applications dans les fosses nasales pour la fièvre des foins, sur les amygdales, sur le pharynx dans les inflammations, sur les yeux pour la conjonctivite, l'iritis, etc.; dans l'oreille et la trompe d'Eustache pour l'otite moyenne; en cas de rétrécissement de l'urèthre; sur les hémorroïdes, l'action de l'Adrénaline est prompte et efficace. Elle produit une décongestion immédiate, et prévient ou arrête l'hémorragie par son action sur les capillaires. A l'intérieur, comme vaso-constricteur et stimulant du cœur la solution à 1:1000 peut être administrée à la dose de 5 à 30 gouttes.

Propriétés Thérapeutiques Spéciales.

HÉMOSTATIQUE: — L'Adrénaline - Takamine arrête l'hémorragie instantanément, quand elle peut être appliquée directement sur la partie affectée, agissant par sa puissante vaso-constriction sur les fibres musculaires des vaisseaux sanguins et *non* par la formation d'un caillot.

ISCHÉMIQUE: — Elle prévient l'hémorragie dans les légères opérations chirurgicales, si elle est appliquée au préalable sur la partie à opérer.

TONIQUE: — Elle ranime le cœur dans les cas de syncope causée par le chloroforme, l'éther ou le protoxyde d'azote.

AUGMENTE LA PRESSION DU SANG: — Elle agit sur le cœur de la même façon que la digitale, mais plus puissamment. Elle accélère le pouls trop faible ou en modère les battements trop rapides.

Des IMITATIONS sont mises en circulation avec des noms similaires et que l'on prétend se rapprocher de la nature du produit original; *cependant, tous les rapports favorables qui ont été publiés s'appuient sur la préparation authentique de Takamine.*

ADRÉNALINE-TAKAMINE :		fr.
Tubes de 0 ^{gr} ,065 le tube :	5,50
SOLUTION DE CHLORHYDRATE D'ADRÉNALINE-TAKAMINE à 1:1000 :		
Ampoules de 1 c.c.	la boîte de 6 ampoules :	2,75
Ampoules de 1 c.c.	la boîte de 12 ampoules :	4,80
Flacons de 10 grammes le flacon :	2,25
Flacons de 30 grammes le flacon :	5,50



L'Adrenaline et ses Spécialités.

Adrénaline Inhalant.

FORMULE.

Chlorhydrate d'Adrénaline-Takamine...	1 partie	fr.
Huile aromatisée, additionnée de		
Chlorétole 3%	1000 parties	

L'Adrénaline Inhalant constitue une excellente préparation dans les affections inflammatoires du nez et de la gorge. Elle est indiquée comme calmant et astringent antiseptique dans le traitement du catarrhe aigu du nez (rhinite, coryza, etc.). Les meilleurs résultats s'obtiennent en la vaporisant dans les fosses nasales, au moyen d'un pulvérisateur construit spécialement pour les solutions lourdes et huileuses. Les instruments à tubes et garnitures métalliques sont impropres à cet usage. Nous fabriquons un pulvérisateur spécial (le "Glaseptic," voir page 67) qui, à l'exception de la soufflerie, est entièrement en verre et convient particulièrement à l'emploi de l'Adrénaline Inhalant.

En flacons d'environ 28 grammes le flacon : 5,50

Adrénaline-Takamine, Onguent.

Préparation d'Adrénaline-Takamine à 1:1000 dans une base huileuse, non irritante. A employer dans les inflammations des muqueuses, dans le coryza, l'asthme, la fièvre des foins. D'un usage très pratique, est recommandée pour décongestionner les hémorroïdes internes ou externes.

En tubes compressibles de 14 grammes, avec embout spécial ... le tube : 4,00

Adrénaline-Takamine, Suppositoires.

Chaque suppositoire contient une partie d'Adrénaline-Takamine combinée avec mille parties de beurre de cacao. L'Adrénaline administrée sous forme de suppositoire est pour le médecin un hémostatique et un vaso-constricteur de premier ordre, très indiqué pour le traitement de certaines affections du rectum, et cette opinion s'appuie à la fois sur les résultats cliniques obtenus et sur la connaissance de l'action physiologique de cette substance. L'action physiologique de l'Adrénaline est complétée par la combinaison avec un corps gras alcalin, ce qui fait que les Suppositoires d'Adrénaline-Takamine ont une action beaucoup plus prononcée que n'importe quelle autre préparation.

L'usage des suppositoires d'Adrénaline donne pour le moins une amélioration dans les cas moyens et parfois même a pu amener la guérison ; mais dans les cas chroniques on peut, par leur emploi éviter la faiblesse qu'entraîne la répétition des hémorragies, jusqu'au moment où l'on se décide à une intervention chirurgicale ; dans les cas d'irritation rectale, l'introduction d'un de ces suppositoires peut faciliter l'administration et la conservation d'un lavement nutritif ou médicinal, ce qui est particulièrement important, lorsque l'alimentation ne peut se faire par la voie ordinaire.

fr.

En boîtes de 12 suppositoires ... la boîte : 3,15

Adrénaline, Tablettes.

Nous présentons l'Adrénaline-Takamine sous forme de tablettes facilement solubles et dont chacune représente 0^{gr},001 du produit. L'avantage qu'il y a à posséder ce médicament sous cette forme est que l'on peut en avoir une bonne provision. De plus le médecin peut préparer instantanément une solution fraîche et à des titres divers. On peut également combiner ce produit à des analgésiques tels que la cocaïne ou l'eucaine, et cela dans les proportions voulues.

Une tablette dissoute dans 1 c.c. d'eau distillée donne une solution à 1:1000.

En flacons de 25 tablettes ... le flacon : 7,00

Adrénaline et Cocaïne, Tablettes.

Chaque tablette contient :

Adrénaline-Takamine ...	0 ^{gr} ,0002
Chlorhydrate de Cocaïne ...	0 ^{gr} ,01

Ces tablettes sont particulièrement appréciées en chirurgie dentaire pour la prompte anesthésie qu'elles produisent. L'Adrénaline prévient l'absorption générale de la cocaïne et augmente l'action de ce dernier produit.

Nos tablettes sont très petites, étant sans excipient, et peuvent être mises dans les cavités douloureuses, facilitant ainsi l'anesthésie avant l'extraction.

Pour préparer une solution injectable, mettre une tablette dans 1 ou 2 grammes d'eau et agiter ; la tablette se dissout promptement et évite ainsi l'emploi des solutions préparées à l'avance.

En tubes de 25 tablettes ... le tube : 3,50

(Voir aussi "Codrénine," page 51, et "Eudrénine," page 56.)

Agglutimètre Typhoïde.

Grâce à cet appareil, on peut faire un diagnostic très précis de la fièvre typhoïde, sans l'emploi du microscope et sans la culture fraîche de bacille typhique, qui étaient nécessaires dans l'essai Widal, quand on le pratiquait d'après l'ancienne méthode.

Ce nouveau mode est employé de préférence à l'ancien, dans presque tous les laboratoires où les travaux d'agglutination sont d'un usage courant. Il présente les points de supériorité suivants



Agglutimètre Typhoïde, No. 2.

Les cultures mortes conservent toujours leur pouvoir d'agglutination, au lieu que les cultures vivantes doivent être d'un certain âge (12 à 24 heures) pour pouvoir s'agglutiner d'une manière satisfaisante. Les cultures mortes suppriment tout danger d'infection et empêchent, durant l'essai, toute possibilité de formation nouvelle de bactéries, ce qui se produit et cache la réaction quand on opère avec des cultures vivantes.

Les limites de la réaction avec des cultures mortes

sont plus distinctes que dans l'ancienne méthode et le résultat est plus uniforme.

Les essais peuvent être faits par tout médecin et des résultats dignes de confiance sont obtenus en 3 heures environ, évitant ainsi la perte de temps forcée, lorsqu'on envoie le sérum à examiner à un laboratoire bactériologique.

Nous fournissons les agglutimètres typhoïdes suivants :

No. 1.— Complet pour l'exécution d'un essai, chaque : fr. 6,00

No. 2.— Complet pour l'exécution de 10 à 30 essais,
chaque : fr. 13,50

Alkathymol.

Chaque once fluide (30 grammes environ) contient :

fr.

Biborate de soude	0gr.26
Bicarbonate de soude	0gr.52
Chlorure de sodium	0gr.52
Sulfate de soude	0gr.20
Phosphate de soude	0gr.065
Menthol	0gr.030
Thymol	0gr.015
Eucalyptol	0 ^e .c-0075
Huile de pinus pumilio	0 ^e .c-0075
Chloréthane	0gr.015
Glycérine	4 ^e .c.

L'Alkathymol est un antiseptique alcalin efficace, employé principalement pour nettoyer la cavité nasale, la bouche, ainsi que comme gargarisme et pour préserver par là même des infections de la gorge; est aussi employé comme remède contre les excoriations de la muqueuse. Légèrement dilué il sert en injections dans la leucorrhée et les affections utérines en général. A l'extérieur il peut être employé dans la dermatite, et dilué de trois ou quatre parties d'eau dans le traitement des brûlures, de la teigne et des ulcères des mamelons.

En flacons d'environ 112 grammes	le flacon :	2,00
En flacons d'environ 225 grammes	le flacon :	3,50
En flacons d'environ 450 grammes	le flacon :	6,00

Amyle (Nitrite) Perles, voir Perles de Nitrite d'Amyle.**Bronchial Lozenges.** (Pastilles pour les bronches.)

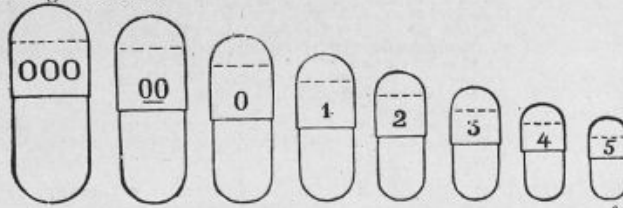
Extrait de réglisse pulvérisé	0gr.130
Extrait fluide de tussilage	0 ^e .c-006
Oléorésine de cubébe	0 ^e .c-0006
Essence de menthe	0 ^e .c-004
Baume de tolu	0gr.0065
Extrait fluide de capsicum	0 ^e .c-0006
Essence de badiane	0 ^e .c-004

En boîtes bien conditionnées de 36 pastilles	
	les 12 boîtes : 5,25

Capsules de Gélatine Vides. Capacité : depuis 0,05 jusqu'à 28 grammes.

Ces capsules sont très pratiques pour l'administration de médicaments en poudre et pour les sels hygrométriques. Les figures montrent la grandeur exacte de nos Capsules

de Gélatine, dont la capacité varie naturellement suivant la densité ou le degré de compression de la poudre employée. Huit grandeurs :

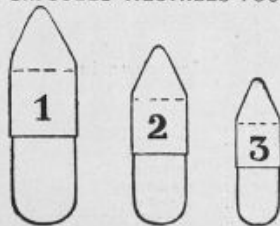


Nos. 00 à 5 (en boîtes de 100 ... les 12 boîtes : fr. 6,25
 en boîtes de 1000... les 12 boîtes : 55,00
 No. 000, (en boîtes de 100 ... les 12 boîtes : 13,25

CAPACITÉ APPROXIMATIVE DES CAPSULES VIDES.

Produit.	No.							
	000	00	0	1	2	3	4	5
Sulfate de quinine...	0gr,80	0gr,50	0gr,40	0gr,25	0gr,20	0gr,18	0gr,10	0gr,06
Sulfate de cinchonidine ...	0gr,80	0gr,50	0gr,40	0gr,25	0gr,20	0gr,18	0gr,10	0gr,06
Acide salicylique ...	0gr,90	0gr,50	0gr,40	0gr,25	0gr,20	0gr,18	0gr,10	0gr,06
Aloés en poudre ...	1gr,15	0gr,60	0gr,45	0gr,32	0gr,25	0gr,20	0gr,13	0gr,06
Acétanilide ...	1gr,15	0gr,60	0gr,45	0gr,40	0gr,25	0gr,20	0gr,13	0gr,06
Salicine ...	1gr,15	0gr,60	0gr,45	0gr,32	0gr,25	0gr,20	0gr,13	0gr,06
Rhubarbe en poudre ...	1gr,30	0gr,75	0gr,50	0gr,40	0gr,25	0gr,20	0gr,13	0gr,06
Poudre de Dover ...	1gr,30	0gr,75	0gr,50	0gr,40	0gr,25	0gr,20	0gr,13	0gr,06
Sous-nitrate de bismuth ...	2gr,25	1gr,30	0gr,90	0gr,60	0gr,50	0gr,40	0gr,25	0gr,13

CAPSULES RECTALES POUR SUPPOSITOIRES.



En boîtes de 100, toutes fr.
 grandeurs, les 12 boîtes : 10,00
 En boîtes de 1000, toutes
 grandeurs, les 12 boîtes : 71,00

Capsules rectales pour suppositoires.

CAPSULES VIDES, GRANDEUR SPÉCIALE.

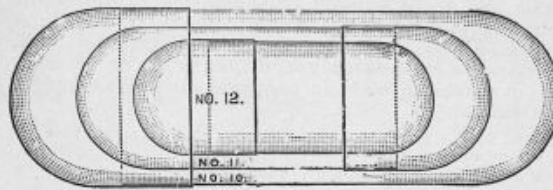


No. 13.
 Capacité :—environ 3 cent. cubes.

No. 13. Grandeur spéciale
 pour emplois variés.
 En boîtes de 100 :
 les 12 boîtes : 33,00
 En boîtes de 1000 :
 la boîte : 26,00

CAPSULES VIDES EXTRA GRANDES.

Ces capsules peuvent être remplies de coton hydrophile saturé pour une médication vaginale. Egalement pratiques pour usage vétérinaire.



No. 10. Grande, 28 grammes. No. 11. Moyenne, 14 grammes.
No. 12. Petite, 7 grammes.

No. 10.—Grande (28 grammes).			
En boîtes de 10	les 12 boîtes :	fr. 18,00
En boîtes de 100 la boîte :	9,75
No. 11.—Moyenne (14 grammes).			
En boîtes de 10	les 12 boîtes :	15,50
En boîtes de 100 la boîte :	7,75
No. 12.—Petite (7 grammes).			
En boîtes de 10	les 12 boîtes :	12,75
En boîtes de 100 la boîte :	6,25

Sauf spécification, nous livrons la grandeur moyenne. Demander les prix spéciaux pour ces Capsules, en vrac.

“Cascara Cordial.”

Chaque litre représente :

Ecorce de cascara sagrada	125 grammes.
Racines de berberis aquifolium	37 grammes.
Aromatiques	q. s.

Cette préparation contient tous les principes actifs de l'écorce véritable de cascara sagrada, combinés avec les propriétés toniques, altérantes et stomachiques du berberis aquifolium, et des substances aromatiques, qui la rendent agréable au goût et préviennent toute douleur intestinale.

Ce remède est fort apprécié dans le traitement de la constipation, de la dyspepsie et des hémorroïdes.

DOSE:—5 à 15 grammes, une ou deux fois par jour si nécessaire.
Pour un enfant, de 5 à 10 gouttes au début.

En flacons d'environ 340 grammes le flacon : 5,00

" Cascara Evacuant. "

Le " Cascara Evacuant " contient les glucosides non amers du Cascara Sagrada et n'en a pas par conséquent l'amertume désagréable. Il ne précipite pas en présence de l'eau ou de l'alcool et peut donc être associé à toute autre préparation. Il ne contient absolument pas autre chose que l'écorce du véritable rhamnus purshiana, à l'exception de quelques aromatiques.

La demande sans cesse grandissante de ce produit est une preuve que c'est la préparation de cascara la plus parfaite.

DOSES : 0,5 à 2 grammes pour un adulte. 1 à 5 gouttes pour un enfant au dessous de 10 ans.

En flacons d'environ 112 grammes	le flacon :	3,35
En flacons d'environ 225 grammes	le flacon :	6,00
En flacons d'environ 450 grammes	le flacon :	11,35

Cascara Sagrada, Extrait Fluide,

voir page 13.

Chlorétone (Alcool-tri-chlorure butylique).

Le chlorétone est une combinaison chimique d'acétone et de chloroforme purs, en présence d'un alcali. Peu soluble dans l'eau froide, très soluble dans l'alcool fort, et parfaitement stable en présence d'acides dilués et d'alcalis.

Le chlorétone est un hypnotique sûr ; son emploi n'est accompagné d'aucun phénomène d'excitation ou de dépression ; son action sédative sur l'estomac permet de l'administrer là où les autres remèdes ne seraient pas supportés ; l'effet hypnotique disparaît graduellement et il n'y a pas à craindre que l'emploi du chlorétone dégénère en habitude. L'expérience a démontré qu'il constituait un sédatif précieux dans le traitement des vomissements dus à la grossesse, à l'ulcère gastrique et au mal de mer.

Le chlorétone donne d'excellents et souvent meilleurs résultats, quand l'opium est contre-indiqué, car il n'en a pas les conséquences désagréables.

Le chlorétone est généralement prescrit aux doses de 0,30 à 1,25 gramme, en cachets ou capsules, suivis de l'ingestion d'une tisane chaude.

En pratique dentaire, l'application d'un tampon de coton imbibé d'une solution chaude saturée de chlorétone calme la douleur qui suit l'extraction. Une solution de chlorétone à 25% dans l'essence de girofle est un calmant excellent contre les maux de dents. (Voir "Dentalone," page 52.)

En flacons de 14 grammes	...	le flacon :	4,55
En flacons de 28 grammes	...	le flacon :	8,20

Chlorétone en Capsules.

fr.

Ces capsules contenant le chlorétone à la dose de 0^{gr},325, facilitent ainsi les doses à ordonner ; elles se dissolvent rapidement dans l'estomac et donnent des résultats merveilleux chez les personnes sujettes au mal de mer.

En flacons de 25 capsules	...	le flacon :	2,80
En flacons de 100 capsules	...	le flacon :	9,50

Chlorétone Inhalant.

FORMULE.

Chlorétone	1 ^{gr} ,0
Camphre	2 ^{gr} ,5
Menthol	2 ^{gr} ,5
Esence de Cannelle	0 ^{gr} ,5
Paraffine liquide	93 ^{gr} ,5

Le Chlorétone Inhalant est très recommandé pour le traitement du catarrhe nasal ou fièvre des foins, asthme, laryngite et bronchite. Il calme promptement les irritations du nez et de la gorge et les congestions des bronches.

En applications dans le nez ou la gorge à l'aide d'un pulvérisateur. (Voir notre Pulvérisateur "Glaseptic," page 67).

En flacons d'environ 30 grammes	le flacon :	0,90
En flacons d'environ 115 grammes	le flacon :	2,00

"Codrénine."

Combinaison d'Adrénaline et de Cocaïne. Chaque centimètre cube de cette solution contient 0^{gr},02 de Chlorhydrate de Cocaïne et 0^{gr},00006 de Chlorhydrate d'Adrénaline-Takamine. Pour les petites opérations ou extractions la "Codrénine" peut être employée pure. Pour l'extraction des dents, injecter $\frac{1}{2}$ c.c. dans la gencive deux ou trois minutes auparavant. L'Adrénaline combinée dans la "Codrénine" prévient la trop rapide absorption de la cocaïne en restreignant l'effet de ce produit à l'anesthésie désirée ; de plus, l'anesthésie étant plus effective et plus longue, l'hémorragie se trouve entièrement évitée ou très diminuée.

En flacons d'environ 30 grammes	le flacon :	4,35
En flacons de 10 c.c.	...	le flacon : 1,75
En ampoules de $\frac{1}{2}$ c.c.	...	la boîte de 6 : 2,60
En ampoules de $\frac{1}{4}$ c.c.	...	la boîte de 12 : 4,35

(Voir aussi "Eudrénine," page 56.)

Colchicine et Salicylate de Méthyle,

voir "Globules," page 59.

Crème Euthymol, voir page 57.

Cuprol.

fr.

Le Cuprol est un composé chimique d'acide nucléinique et de cuivre contenant 6% de ce métal. Facilement soluble dans l'eau, ne coagule pas l'albumine et ne précipite pas en présence d'alcalis. Le Cuprol pénètre plus profondément dans les tissus et produit moins d'irritation que les sels de cuivre ordinaires. Spécialement recommandé dans le traitement des maladies de l'œil, il est par la même très employé dans la conjonctivite; "une solution à 10% ne provoque pas de douleur, ou tout au moins très peu" (Von Sicherer).

Dans les cas de conjonctivite granuleuse, on peut l'employer en insufflations sus-conjonctivales à l'aide de la poudre.

Il constitue aussi un astringent fort utile en application sur les ulcères, sinus, fistules, etc.

En flacons de 7 grammes le flacon :	2,60
En flacons de 14 grammes le flacon :	4,95
En flacons de 28 grammes le flacon :	9,60

Dentalone.

Solution de chloroforme dans l'essence de girofle, l'essence de cannelle et l'essence de wintergreen, pour le traitement des nerfs à vif dans les dents cariées.

En flacons d'environ 28 grammes	le flacon :	4,35
---------------------------------	-------------	------

Dentifrice, voir "Pâte Euthymol Dentifrice,"
page 57.**Diastase, voir "Taka-Diastase,"** page 70.**Digitalone. (Titre Physiologiquement.)**

Pour administration hypodermique ou par la bouche. Solution aseptique permanente de digitale, non alcoolique, non irritante. Son activité est moitié moindre que celle de la teinture du Codex et égale aux 4/5 de celle de la teinture de digitale de la Pharmacopée Anglaise.

DOSES : En injections hypodermiques : de 0,5 à 1 c.c. A l'intérieur : de 1 à 2 grammes ; augmenter la dose avec précaution, selon besoin.

En flacons d'environ 30 grammes	le flacon :	3,00
En ampoules de 2 c.c. la boîte de 3 :	2,50

(Voir aussi notre "Ergot Aseptique," page 55, et "Vératrone," page 74.)

Élixir de Glycérophosphates de Chaux et de Soude (No. 138). fr.

30 c.c. contiennent :—

Glycérophosphate de chaux	0 ^{gr} ,26
Glycérophosphate de soude	0 ^{gr} ,52

Les glycérophosphates sont des combinaisons présentant le phosphore sous une forme particulièrement assimilable et sont, par là même, considérés comme des toniques des nerfs, de premier ordre, particulièrement recommandés dans certaines formes de neurasthénie et de débilité, et dans tous les cas de nutrition défectueuse.

DOSE : 5 à 15 grammes.

En flacons d'environ 450 grammes ... le flacon : 8,00

Élixir d'Hydrate de Terpène et de Codéine (No. 130).

30 c.c. contiennent :—

Hydrate de terpène	0 ^{gr} ,52
Sulfate de codéine	0 ^{gr} ,065

L'hydrate de terpène possède des propriétés antiseptiques et stimulantes. Il provoque l'expectoration en liquéfiant les sécrétions des muqueuses et en même temps exerce une action tonique sur les bronches. Ces propriétés jointes à l'influence sédative de la codéine rendent cet élixir très recommandable dans les cas de bronchite avancée et de toux chronique, spécialement lorsque les sécrétions sont abondantes.

DOSE : 5 à 15 grammes ingérés lentement.

En flacons d'environ 450 grammes le flacon : 6,70

Élixir de Quinquina Calisaya et Strychnine (No. 34).

30 c.c. représentent :—

Ecorce de quinquina calisaya	2 ^{gr} ,60
Strychnine...	0 ^{gr} ,005

Préparation particulièrement agréable d'écorce de quinquina rendue plus active par l'addition de strychnine dans des proportions convenables. Constitue un tonique du système nerveux de premier ordre.

DOSE : 4 à 8 grammes.

En flacons d'environ 450 grammes le flacon : 5,25



Élixir de Quinquina Calisaya, Fer et Strychnine (No. 28).

fr.

30 c.c. représentent :—

Ecorce de quinquina calisaya	2gr,60
Pyrophosphate de fer soluble	0gr,52
Strychnine	0gr,005

Cet élixir constitue un tonique amer recommandé dans les cas d'anémie, les maladies nerveuses épuisantes et la faiblesse en général. L'écorce de quinquina est essayée chimiquement et possède un titre déterminé avant d'être employée. Le goût désagréable des drogues est en grande partie masqué par la nature du véhicule.

DOSE : 4 à 8 grammes.

En flacons d'environ 450 grammes le flacon : 5,25

Émulsion Créosotée d'Huile de Foie de Morue avec Hypophosphites de Chaux et de Soude.

30 c.c. représentent :—

Huile de foie de morue	30 c.c.
Hypophosphite de chaux	0gr,20
Hypophosphite de soude	0gr,13
		et		
Créosote pure de hêtre	un pour cent.

L'efficacité thérapeutique reconnue d'une émulsion d'huile de foie de morue créosotée aux hypophosphites de chaux et de soude, et la demande reçue ces dernières années d'une préparation vraiment sûre et de goût agréable, nous ont amenés à composer la préparation indiquée ci-dessus, que nous croyons être la plus agréable des émulsions de ce genre. Ce résultat a été obtenu sans employer d'émulsifs nuisibles.

DOSE : 5 à 15 grammes.

En flacons d'environ 225 grammes, les 12 flacons : 31,50

En flacons d'environ 450 grammes, les 12 flacons : 60,00

Émulsion d'Huile de Foie de Morue avec Hypophosphites de Chaux et de Soude.

Cette émulsion est si bien tolérée que dans beaucoup de cas son action est plus appréciable que celle des meilleures huiles toujours indigestes et qui tendent plutôt à diminuer l'assimilation et la nutrition.

Elle est employée avec succès pour le traitement de la tuberculose et des affections des organes respiratoires, maladies de l'enfance, anémie, chlorose, enfin dans toutes les affections chroniques, quand la mauvaise nutrition est un fait caractéristique.

DOSES: Pour enfants, 1 à 2 cuillères à café deux ou trois fois par jour; pour adultes, une cuillère à bouche trois fois par jour.

En flacons d'environ 225 grammes, les 12 flacons: 22,75
En flacons d'environ 450 grammes, les 12 flacons: 42,00

Ergot Aseptique. (Titre Physiologiquement.)

L'Ergot Aseptique présenté en ampoules scellées est ainsi protégé de tout germe d'infection; absolument exempt de matières extractives qui souvent causent des abcès et libre d'acide ergotinique, qui en injections hypodermiques agit comme paralysant du centre vaso-moteur, l'Ergot Aseptique est parfaitement stable, permanent et neutre.



Ampoules d'Ergot Aseptique.

Chaque ampoule contient 1 c.c. représentant 2 grammes d'ergot; cette préparation est titrée physiologiquement et garantie comme possédant une action thérapeutique uniforme.

APPLICATIONS:—En injection profonde dans les muscles de la fesse ou dans tout autre tissu épais (après asepsie de la seringue et du champ opératoire).

L'Ergot Aseptique exerce son action hémostatique instantanément. Inestimable pour prévenir ou arrêter l'hémorragie et dans les congestions en général. fr.

DOSE: Le contenu d'une ampoule, ou plus si besoin.

En ampoules de 1 c.c.	la boîte de 3 :	2,90
En ampoules de 1 c.c.	la boîte de 6 :	5,80

(Voir aussi notre "Digitalone," page 52, et "Vératrone," page 74.)

Ergotine (Bonjean).

En pots de 28 grammes	le pot :	2,00
------------------------------	----------	------

(Voir aussi "Pilules," page 26.)

Essence de Santal, voir "Globules," page 60.

Essence de Santal et Saw Palmetto, voir "Globules," page 60.

"Eudrénine."

Combinaison d'Adrénaline-Takamine et d'Eucaïne. Chaque c.c. de cette solution contient 0^{sr},01 de Chlorhydrate d'Eucaïne et 0^{sr},00003 de Chlorhydrate d'Adrénaline. Pour les petites opérations et pour l'extraction des dents l'"Eudrénine" peut être employée pure. En pratique, le contenu d'une ampoule d'un $\frac{1}{2}$ c.c. est suffisant pour une dent, mais on peut employer 2 ou 3 ampoules, tout en observant si l'action de l'Adrénaline sur le cœur n'est pas contre-indiquée. L'anesthésie est généralement complète en trois ou quatre minutes.

En flacons d'environ 30 grammes ...	le flacon :	4,35
En flacons de 10 c.c.	le flacon :	1,75
En ampoules de $\frac{1}{2}$ c.c.	la boîte de 6 :	2,60
En ampoules de $\frac{1}{2}$ c.c.	la boîte de 12 :	4,35

(Voir aussi "Codrénine," page 51.)

Euthazel (Gelée). "Euthazel Toilet Jelly."

Très pratique après la toilette et pour supprimer le feu du rasoir. Délicieusement parfumée à la rose, elle possède les qualités de l'Euthymol associé à l'Extrait Distillé de Witch Hazel (Hamamelis).

En tubes compressibles d'environ 60 grammes,	
	les 12 tubes : 12,50

Euthymol et les Différentes Préparations à Base d'Euthymol.

fr.

COMPOSITION : L'Euthymol est une combinaison des produits suivants : essence d'eucalyptus, essence de gaulthérie, extrait d'indigo sauvage, acide borique, menthol, thymol.

APPLICATIONS :—L'Euthymol est un antiseptique doux et agréable employé comme gargarisme et en applications sur les brûlures, meurtrissures, piqûres d'insectes, etc.

Dilué de son poids d'eau, il est recommandé en lavages dans la leucorrhée. A l'intérieur, dans la dyspepsie flatulente, on l'administre à la dose d'une cuiller à café dans un demi verre d'eau, trois fois par jour.

En flacons d'environ 112 grammes	le flacon :	2,00
En flacons d'environ 225 grammes	le flacon :	3,50
En flacons d'environ 450 grammes	le flacon :	6,00

Crème Euthymol.

Combinaison d'Euthymol avec des émoullients purs et stables. Excellent remède pour le hâle et les irritations de la peau.

En tubes compressibles d'environ 60 grammes,		
	les 12 tubes :	12,50

Dentifrice Liquide Euthymol.

Cette préparation jouit de propriétés antiseptiques de grande valeur, d'un goût agréable et constitue un dentifrice très précieux, car elle ne contient aucun corps pouvant attaquer l'émail.

En flacons de forme ovale, avec saupoudreur,		
	les 12 flacons :	12,50

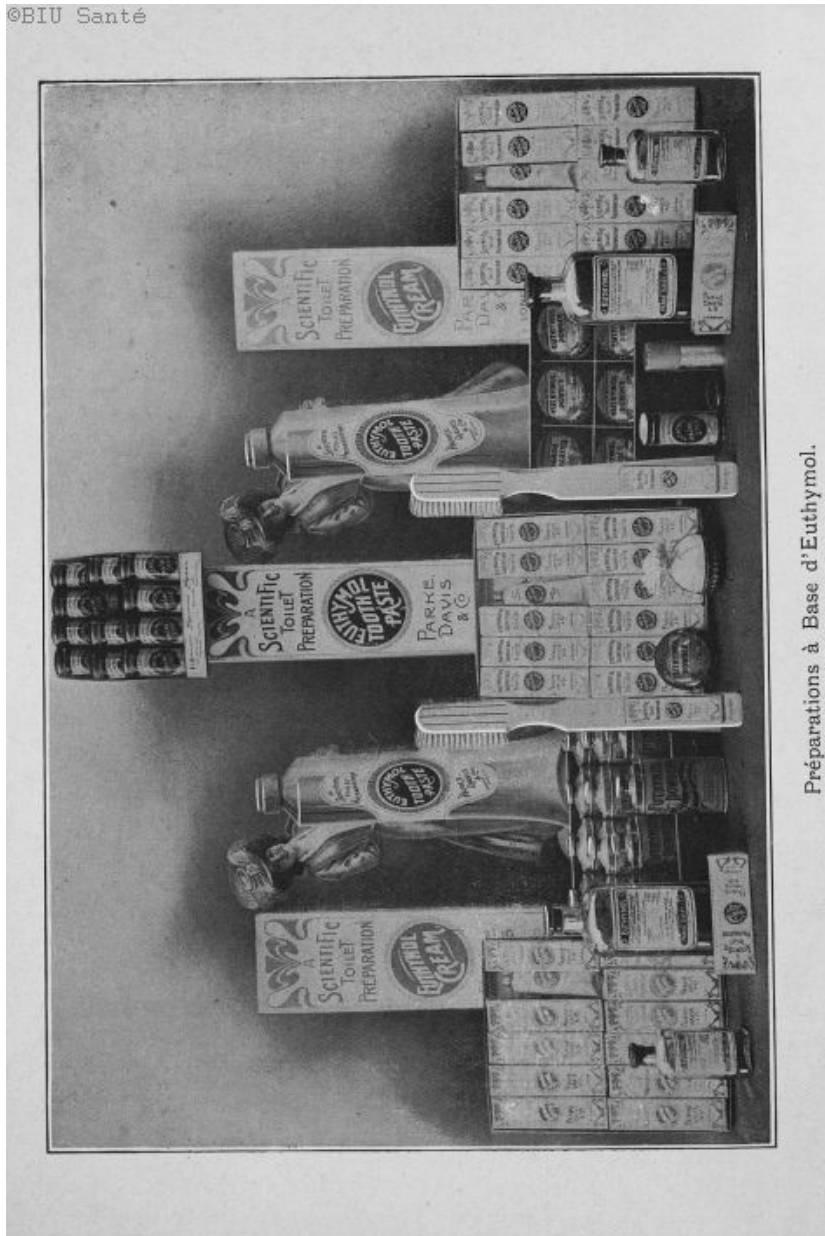
Pâte Dentifrice Euthymol.

Excellent germicide et antiseptique de la bouche. Les propriétés antiseptiques de l'Euthymol sont combinées à des aromatiques agréables et donnent aux dents une blancheur éclatante, tout en maintenant l'asepsie de la bouche.

En tubes d'environ 60 grammes, les 12 tubes :	12,50
---	-------

Poudre Dentifrice Euthymol.

Ceux qui préfèrent un dentifrice sous forme de poudre trouveront certainement cette préparation la meilleure dans ce genre. Elle jouit des propriétés antiseptiques qui ont justement rendu la Pâte Dentifrice Euthymol si universellement connue.



Préparations à Base d'Euthymol.

Cette poudre est vendue dans des boîtes en métal
arrangées d'une façon spéciale permettant de
n'en user qu'une certaine quantité à la fois.

fr.

Boîtes de métal, fantaisie ... les 12 boîtes : 12,50

Poudre Euthymol.

Les antiseptiques de l'Euthymol sont présentés
ici sous forme de poudre, dans des boîtes en métal
joliment décorées, en sachets, ou en boîtes en métal
pour saupoudrer. La poudre est à base de tale
neutre absorbant; elle ne contient ni amidon, ni
farine, ni sucre, et est agréablement parfumée. En
somme, excellente "Poudre des Bébés."

En boîtes métal rondes contenant un sachet,
les 12 boîtes : 12,50
En boîtes métal ovales pour saupoudrer,
les 12 boîtes : 12,50

Savon Euthymol, en bâtons, pour la Barbe.

Le Savon Euthymol, en bâtons, pour la Barbe
est fabriqué avec du savon de première qualité et
contient également les constituants de l'Euthymol,
ce qui lui donne les propriétés antiseptiques de ce
produit. L'emploi de cette préparation prévient
toute irritation de la peau qui reste souple et
blanche.

Chaque bâton en boîte métal décorée
les 12 boîtes : 12,50

Tablettes Euthymol.

Antiseptique agréable. Excellent pour les inflam-
mations de la bouche et de la gorge, pour corriger
la mauvaise haleine provenant de l'usage du tabac
ou de digestions difficiles.

En flacons de poche de 40 tablettes,
les 12 flacons : 14,00

(Echantillons et cartes réclames artistiques pour toute commande
de 3 douzaines de nos Spécialités Euthymol.)

Gelée Euthazel, voir "Euthazel," page 56.

"Glaseptic," voir Pulvérisateur "Glaseptic,"
page 67.

Globules.

Colchicine et Salicylate de Méthyle.

COMPOSITION.

Colchicine	0 ^{gr} .00025
Salicylate de Méthyle...	0 ^{gr} .0-20

Cette formule est recommandée comme prépara-
tion anti-rhumatismale.

DOSE : 1 à 2 globules.

En flacons de 50 globules ... le flacon : 3,50

Sal-Ethyl.

Salicylate d'éthyle chimiquement pur, volatil, incolore, possède de grands avantages sur le salicylate de méthyle naturel ou artificiel. C'est un fait reconnu que les produits actifs (acide salicylique, salicylates, essence de wintergreen, colchique, iodure de potassium) employés pour les affections rhumatismales causent des troubles digestifs sérieux.

Le fait que le Sal-Ethyl, qui possède les qualités anti-rhumatismales des salicylates, n'a pas d'effet désagréable sur l'estomac en fait une préparation très recommandable.

DOSE : la dose varie beaucoup suivant chaque cas ; pour les cas aigus, faire prendre 2 à 4 globules toutes les deux ou trois heures ; pour les cas chroniques 1 à 3 globules trois ou quatre fois par jour.

En flacons de 50 globules dosés à 0^{cc}.30,
le flacon : 3,50

Essence de Santal.

Considérant que l'essence de santal est très souvent frelatée par son mélange avec des essences végétales sans valeur, nous importons le bois de santal que nous distillons dans nos Laboratoires de Détroit ; nous obtenons ainsi une essence de santal supérieure, dont nous garantissons la pureté absolue.

En flacons de 50 globules dosés à 0^{cc}.30,
le flacon : 3,50

Essences de Saw Palmetto et Santal.

Chaque globule contient les principes actifs de 4 grammes de baies de saw palmetto (*Serenoa serrulata*) et 0^{cc}.2 d'essence de santal pur.

En flacons de 50 globules ... le flacon : 3,50

Glycérine, Suppositoires, voir "Suppositoires," page 69.**Hamamélis, Extrait Distillé, voir "Witch Hazel,"** page 74.**Hamaméline Composée, Suppositoires, voir "Suppositoires,"** page 69.**Huile de Foie de Morue, voir "Emulsions,"** page 54.**Inhalants, voir "Acétozone Inhalant,"** page 41 ;
"Adrénaline Inhalant," page 44 ; et
"Chlorétone Inhalant," page 51.

Jus de Citron et Pepsine.

Le jus de citron est un tonique réfrigérant puissant ainsi qu'un antiscorbutique de grande valeur. Sa combinaison avec la pepsine P., D. et Cie. est un remède excellent contre le scorbut et dans tous les cas de faiblesse générale accompagnée de perte d'appétit et de symptômes dyspeptiques.

"Jus de Citron et Pepsine" constituent un agréable succédané des stimulants alcooliques, excitant l'appétit et facilitant la digestion. Une cuiller à café dissoudra 65 grammes d'albumine d'œuf coagulée, répondant ainsi aux essais de la Pharmacopée des E.U.

DOSE: de 1 à 4 cuillers à café constitue la dose ordinaire qui devrait être prise pendant les repas ou immédiatement après, soit pure soit diluée d'un peu d'eau froide.

En flacons d'environ 112 grammes	le flacon :	2,00
En flacons d'environ 225 grammes	le flacon :	3,35

Liquor Sedans.

Sédatif anodin utéro-ovarique très actif; chaque once fluide (30 grammes environ) représente: viburnum prunifolium, 4 grammes; hydrastis canadensis, 4 grammes; et piscidia piscipula, 2 grammes; combinés à des aromatiques.

Cette préparation a reçu l'approbation des gynécologues les plus distingués, comme produit de grande valeur dans le traitement de nombreux cas de dysménorrhée, irritabilité ovarienne et pour l'irrégularité des fonctions utéro-ovariennes; dans les hémorragies utérines, la Liquor Sedans s'emploie seule ou combinée à l'Extrait Fluide Titré d'Ergot.

DOSE: $\frac{1}{2}$ à 1 cuiller à café, trois fois par jour, et plus souvent en cas de douleur aiguë.

En flacons d'environ 112 grammes	le flacon :	2,00
En flacons d'environ 225 grammes	le flacon :	3,75
En flacons d'environ 450 grammes	le flacon :	7,00

En outre de cette forme liquide, nous fournissons aussi la Liquor Sedans, sous forme concentrée, en capsules élastiques, solubles, représentant chacune 4 c.c. de la préparation liquide.

En boîtes de 12 capsules	...	la boîte :	1,00
En boîtes de 24 capsules	...	la boîte :	1,90
En boîtes de 100 capsules	...	la boîte :	7,00

Lithine Laxative Effervescente Granulée.

Chaque cuiller à café bien remplie, contient :

Citrate de potasse	2 ^{rs} ,00
Phosphate de soude	2 ^{rs} ,00
Citrate de lithine	0 ^{rs} ,325

Cette excellente préparation a été employée avec succès dans le traitement de la diathèse urique ainsi que des affections qui en dérivent; son action douce et son goût agréable la recommandent comme un anti-acide et laxatif salin suffisamment actif dans les cas ordinaires.

La dose ordinaire est d'une demi-cuiller à café à une entière, prise dans un verre d'eau froide et avalée au moment de l'effervescence.

En flacons de 56 grammes	le flacon :	2,00
En flacons de 113 grammes	le flacon :	3,50

Voir aussi le "**Citrate de lithine effervescent**" (tablettes comprimées), page 37.

Mercuriol.

Combinaison chimique bien définie d'acide nucléinique et de mercure, moins irritante et possédant un plus puissant pouvoir de pénétration que les sels ordinaires de mercure.

Spécialement indiqué pour le traitement des affections purulentes des muqueuses, comme la gonorrhée, l'otite moyenne, l'ophtalmie des nouveaux-nés, la conjonctivite, et sous forme de pansement antiseptique en solution de $\frac{1}{2}$ à 5%; à l'intérieur on l'emploie avec succès dans la syphilis.

Nos tablettes de Mercuriol enrobées de chocolat (voir page 37) rendent très facile l'administration du produit.

DOSE : 1 à 20 cgr. trois fois par jour.

En flacons de 7 grammes	le flacon :	3,50
En flacons de 14 grammes	le flacon :	6,75
En flacons de 28 grammes	le flacon :	13,00

Nargol.

Les sels d'argent ont retrouvé leur prestige de topiques germicides depuis l'emploi bien simple des acides organiques pour leur préparation. Le Nargol est classé parmi les meilleurs. C'est un nucléide d'argent, combinaison d'argent et d'acide nucléinique de levure. Le Docteur Schwarz, Professeur d'Ophtalmologie à Chicago (Rush Medical College) a comparé

l'action du Nargol et du protargol dans plus de 200 cas et conclut :—"En solutions d'égale force, le Nargol est plus stable et moins irritant que le protargol et semble aussi actif."

fr.

APPLICATIONS ET DOSES: Dans les ulcères de la cornée et la conjonctivite gonorrhéale, la solution à 25% a été employée; mais pour les inflammations moins graves, la solution de 10 à 20% suffit. Pour la gonorrhée, solutions beaucoup plus faibles de $\frac{1}{2}$ à 3% pour injections, et d'environ 8% pour instillations profondes.

En flacons de 7 grammes	...	le flacon :	4,00
En flacons de 14 grammes	...	le flacon :	7,60
En flacons de 28 grammes	...	le flacon :	14,80

Nucléine.

Administré par voie buccale ou hypodermique l'acide nucléinique augmente le nombre des leucocytes ou globules blancs du sang dans la proportion de 10 à 200%. Les bactéries septiques sont rapidement détruites par les leucocytes du sang; on peut donc attendre un bon résultat de l'emploi de la nucléine dans la septicémie.

Cette conclusion ressort de l'épreuve clinique, bien que l'emploi thérapeutique exact de la nucléine ne soit pas encore bien défini.

Capsules de Nucléine.—Chaque capsule est dosée à 13 mgr. d'acide nucléinique de levure.

DOSE: 1 à 2 capsules, trois fois par jour entre les repas et en se couchant. (Les sels de quinine et les antipyrétiques tirés de la houille doivent être évités pendant le traitement à l'aide de la nucléine; l'atropine également à cause des sueurs nocturnes.—*Dr. Vaughan.*)

En flacons de 25 capsules	...	le flacon :	3,50
En flacons de 100 capsules	...	le flacon :	12,00

Solution de Nucléine, No. 1. Titrée : 5%.

Pour usage hypodermique.

Cette solution, étant exempte de toute matière albuminoïde, peut être employée par voie hypodermique sans crainte d'abcès.

DOSE: $\frac{1}{2}$ à 4 grammes de la solution, diluée de son poids de solution normale de chlorure de sodium, fraîchement bouillie.

En flacons d'environ 28 grammes	le flacon :	4,25
En flacons d'environ 115 grammes	le flacon :	10,50

Solution de Nucléine., No 2. Titrée : 5%.

fr.

Pour prendre à l'intérieur.

Cette solution ne peut être employée par voie hypodermique, car elle contient des traces d'albumine.

DOSE : 1 à 2 cuillers à café dans un peu d'eau, trois fois par jour, entre les repas et en se couchant.

En flacons d'environ 115 grammes le flacon : 4,25
En flacons d'environ 230 grammes le flacon : 8,00

Onguent d'Adrénaline, voir "Adrénaline,"
page 44.**Ovules à la Glycérine.****Thyodine 10%.**

Ichthylol	6 parties.
Teinture d'iode (P.E.U.)	2 parties.
Glycérine boratée	20 parties.
Hydrastine glycérolisée	10 parties.
Acide phénique	3 parties.
Glycérine	59 parties.

Avec 900 parties d'une base huileuse douce.

La Thyodine est une combinaison d'iode avec d'autres agents thérapeutiques dans la proportion indiquée dans la formule. Elle est recommandée dans le traitement des inflammations variées de l'utérus, du col, du vagin, de la trompe de Fallope, des ovaires et des tissus environnants. On introduit un ovule dans le vagin le soir, et si la malade garde le lit, on en introduit un second le lendemain matin.

En boîtes de 12 la boîte : 4,50

Ovules Stérilisés. (Dr. W. P. Manton.)**No. 1. Iodoforme, 0^{gr},325.**

En boîtes contenant 2 tubes de 6 ... la boîte : 5,00

No. 2. Acide Borique, 0^{gr},325 ; Aristol, 0^{gr},200.

En boîtes contenant 2 tubes de 6 ... la boîte : 9,50

Ces ovules sont d'un usage pratique après l'accouchement. Non seulement ils empêchent l'infection microbienne, mais encore ils aident d'une manière efficace à la cicatrisation du col et du périnée.

De grands soins sont pris pendant leur fabrication pour en assurer l'asepsie. Les matières composantes, les papiers qui enveloppent le produit, les mains des préparateurs sont soigneusement stérilisés avant de commencer tout travail.

Les médicaments qui entrent dans la composition de ces ovules sont par eux-mêmes de puissants germicides, de telle sorte que ces derniers sont à la fois aseptiques et antiseptiques.

Pancréatine.

Notre pancréatine pure contient tous les ferments de la sécrétion pancréatique, c'est-à-dire l'amylopsine qui saccharifie l'amidon—la stéapsine qui émulsionne les graisses—la trypsine qui peptonise l'albumine.

La pancréatine agit mieux en milieu neutre ou un peu alcalin ; s'emploie pendant les repas ou deux heures après, ou ajoutée aux aliments à peptoniser, avant l'absorption.

En flacons de 28 grammes ... le flacon : 6,50

Pastilles pour les Bronches, voir

"Bronchial Lozenges," page 47.

Pâte Dentifrice Euthymol, voir page 57.

Pepsine "P., D. et Cie."

Nous employons pour nos pepsines les meilleurs procédés de préparation et nous y apportons tous les soins nécessaires. Nous offrons ce produit en belles paillettes, inodores, parfaitement solubles, caractérisées par la conservation parfaite des propriétés et dont les solutions ne deviennent pas visqueuses. La Pepsine que nous vendons en France correspond à l'essai pour la pepsine extractive du Codex français, c'est-à-dire, qu'une partie de notre pepsine dissout 50 parties de fibrine. Cette pepsine correspond aussi à celle de la Pharmacopée américaine, 1 partie de cette pepsine dissolvant 3000 parties d'albumine d'œuf.

Nous pouvons aussi fournir la pepsine à d'autres titres soit en poudre, soit en paillettes, dans des boîtes d'étain ou en flacons. Prix sur demande.

c

Pepsine Glycérinée.

Solution de pepsine dans la glycérine, plus stable que les solutions ordinaires de pepsine. Dix parties de cette préparation dissolvent 50 parties de fibrine.

En flacons d'environ 112 grammes	le flacon :	3,00
En flacons d'environ 225 grammes	le flacon :	5,70
En flacons d'environ 340 grammes	le flacon :	7,90
En flacons de 2½ litres	le flacon :	43,75

Perles de Nitrite d'Amyle.

Le nitrite d'amyle est un puissant stimulant cardiaque et antispasmodique.

Recommandé dans la coqueluche, l'angine et l'asthme. Nos perles sont pratiques pour l'administration de ce médicament.

DOSE : 0^{cc}.125 à 0^{cc}.60.

Perles de 0 ^{cc} .125, 0 ^{cc} .20, 0 ^{cc} .25, 0 ^{cc} .30.	la boîte de 12 perles :	3,00
Perles de 0 ^{cc} .50 et 0 ^{cc} .60,	la boîte de 12 perles :	3,50

Pin Anodin Expectorant.

30c.c. représentent :—

Ecorce de pinus strobus	2 ^{gr} .00
Prunus serotina	2 ^{gr} .00
Populus balsamifera, bourgeons	0 ^{gr} .26
Chloroforme	0 ^{cc} .25
Aralia racemosa	0 ^{gr} .26
Sanguinaria canadensis	0 ^{gr} .225
Sassafras	0 ^{gr} .13
Acétate de morphine	0 ^{gr} .0125

Cette préparation est constituée par l'union d'expectorants, astringents, sédatifs et stimulants; agréable au goût, elle est recommandée dans le traitement des affections de la gorge et des bronches. Dans les maladies pulmonaires elle a été reconnue comme étant un palliatif donnant des résultats satisfaisants. Elle peut être combinée avec le goudron végétal, le chlorure d'ammonium, le bromure de potassium, le chlorétone, etc. Elle constitue un excellent véhicule pour l'huile de foie de morue.

DOSE : 4 à 8 grammes, ingérés lentement toutes les trois heures.

En flacons d'environ 112 grammes	le flacon :	1,65
En flacons d'environ 225 grammes	le flacon :	2,75

Poudre Euthymol, voir page 59.

Pulvérisateur "Glaseptic."

fr.

Le Pulvérisateur "Glaseptic" P., D. & Cie., est, à l'exception de la soufflerie, entièrement construit en verre; toute possibilité d'oxydation ou de corrosion est ainsi supprimée et il peut de plus être facilement nettoyé et aseptisé.



Le Pulvérisateur "Glaseptic."

Cet appareil peut contenir n'importe quel liquide et fonctionne avec des solutions de toute densité: étherées, alcooliques, aqueuses ou huileuses, avec des solutions salines concentrées, avec des préparations visqueuses comme l'Adrénaline Inhalant.

Construit spécialement pour les pulvérisations nasales, il peut servir également pour le pharynx et le larynx, et on peut obtenir de très fines vapeurs, surtout avec des liquides huileux. Cet appareil peut fonctionner même avec quelques gouttes de liquide, ce qui le rend très utile lorsqu'on fait usage d'une solution facilement oxydable.

L'appareil simple et sa soufflerie	5,25
L'appareil simple avec embout spécial pour la gorge	5,75

Sal-Ethyl, voir "Globules," page 60.

Savon Éthéré Antiseptique (Johnston).

Solution hydro-alcoolique éthérée de savon de Castille, indispensable aux chirurgiens, médecins et dentistes.

Le Savon Éthéré de Johnston est un liquide possédant l'avantage d'être enlevé rapidement avec de l'eau froide ou chaude. Ce savon a une odeur agréable, nettoie remarquablement bien et est un produit de grande valeur à ajouter aux ressources des docteurs, chirurgiens ou dentistes.

De nombreux rapports ont été faits par des chirurgiens dentistes surtout en ce qui concerne l'économie, la commodité et l'utilité de ce savon à l'usage des plaques métalliques, lorsqu'on établit le modèle, pour éviter l'adhérence du moule au caoutchouc encore mou.

Ce savon n'empêche pas seulement le moule de coller, mais de plus, grâce à son emploi, la partie inférieure de la plaque métallique se trouve, quand on la retire, absolument propre, et les dépressions irrégulières ne se trouvent pas engorgées.

En flacons d'environ 112 grammes	le flacon :	2,00
En flacons d'environ 225 grammes	le flacon :	3,80
En flacons d'environ 450 grammes	le flacon :	7,00

Savon Euthymol pour la Barbe,

voir page 59.

Savon Germicide (McClintock).

Contient 2% de bi-iodure de mercure. Le bi-iodure de mercure se présente dans ce savon sous sa forme la plus active, son pouvoir germicide étant de 5 à 20 fois plus fort que celui de la solution aqueuse. Les huiles végétales du savon, quand celui-ci est dissout, dégagent graduellement une quantité d'alcali suffisante pour éviter la coagulation par le mercure. Le savon germicide ne corrode ni l'acier ni le nickel.

APPLICATIONS : Désinfectant chirurgical recommandé; maladies de peau infectieuses et parasitaires. Faire dissoudre ce savon dans l'eau de façon à obtenir une mousse épaisse, pour la désinfection des mains ou des instruments; faire une mousse légère pour les lavages ou applications sur des parties malades.

En boîtes de 3 pains	la boîte :	3,75
Boîte celluloïde pour mettre un savon,	la boîte :	0,80

Sirop de Trifolium Composé.

30 c.c. représentent :—

Trifolium pratense ... 2 grammes	Xanthoxylum americanum, 0 ^{fr} ,260
Stillingia sylvatica ... 1 gramme	Arotium lappa ... 1 gramme
Berberis aquifolium ... 1 gramme	Phytolacca decandra ... 1 gramme
Cascara amarga ... 1 gramme	Iodure de potassium ... 0 ^{fr} ,520

Ce sirop est le moyen le plus acceptable, et le plus commode pour administrer l'iodure de potassium, dont le goût est tout à fait masqué par le sirop, même si on augmente la dose d'iodure jusqu'à 4 grammes par 30 grammes de sirop.

APPLICATIONS : Affections cutanées et scrofuleuses. Très indiqué dans la syphilis secondaire et tertiaire, active la sécrétion et empêche l'engorgement des glandes. Evite les éruptions causées par l'emploi de l'iodure seul.

DOSE : Une cuiller à dessert.

En flacons d'environ 112 grammes	le flacon :	1,90
En flacons d'environ 225 grammes	le flacon :	3,20
En flacons d'environ 450 grammes	le flacon :	5,70

Suppositoires.

Suppositoires à l'Adrénaline, voir "Adrénaline."

Suppositoires à la Glycérine.

Ces suppositoires contiennent 95% de glycérine pure avec un excipient qui assure leur conservation sans qu'ils perdent leur activité thérapeutique. La forme de ces suppositoires est celle d'un double cône, ce qui les rend très pratiques, car ils ne peuvent être rejetés après introduction dans l'anus.

En flacons de 6 suppositoires ... les 12 flacons :	9,00
En flacons de 12 suppositoires... les 12 flacons :	14,00

En envoyant la commande, prière de mentionner si les suppositoires sont pour adultes ou pour enfants.

Suppositoires d'Hamaméline composée.

Oxychlorure de bismuth	0 ^{fr} ,200
Oxyde de zinc	0 ^{fr} ,325
Tincture d'hydrastis	1 ^{fr} ,0-25
Hamaméline	0 ^{fr} ,035

Traitement très recommandé contre les hémorrhoides.

En boîtes de 12 suppositoires ... la boîte :	3,20
--	------

(Voir aussi "Ovules," page 64.)

Tablettes d'Adrénaline, voir page 45.

Tablettes d'Adrénaline et Cocaine,

voir page 45.

Tablettes Antiseptiques, No. 465.

(Pour usage externe seulement).

Chaque tablette contient :

Bichlorure de mercure	0,07,50
Chlorure de sodium	0,07,40

Une tablette dans 500 c.c. d'eau donne la solution au millième. Nos tablettes sont colorées en vert pour éviter toute erreur.

En flacons de 25 tablettes	le flacon :	0,90
En flacons de 100 tablettes	le flacon :	2,35

Tablettes de Vichy et de Kissingen.

L'usage alternant des eaux de Vichy et de Kissingen a été recommandé dans le but de réduire les tissus adipeux. Les sels de Vichy sont principalement diurétiques, altérants et anti-acides, tandis que les sel de Kissingen sont plutôt laxatifs. Un verre d'eau de Vichy que l'on peut aisément préparer en dissolvant une ou deux tablettes dans de l'eau, pris 20 ou 30 minutes après chaque repas, alterné quotidiennement avec de l'eau de Kissingen, empêche généralement le patient de ressentir les effets désagréables d'une obésité exagérés.

Tablettes de Vichy ou de Kissingen :

En flacons de 40 tablettes	le flacon :	1,20
En flacons de 100 tablettes	le flacon :	2,90

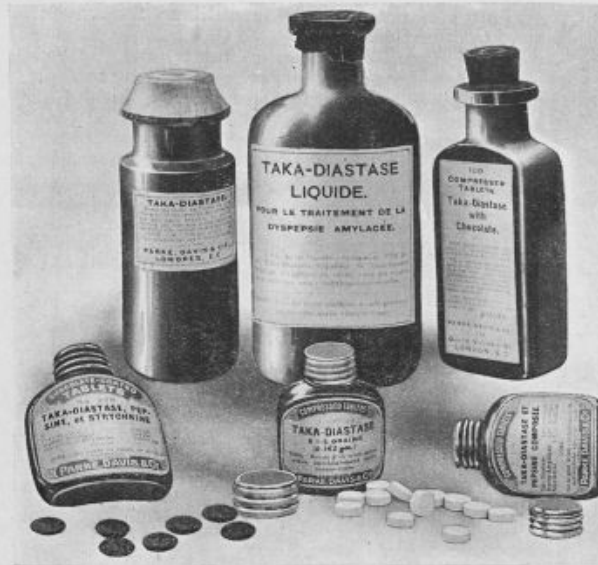
Tablettes Euthymol, voir page 59.

Taka-Diastase.

La Taka-Diastase est sans aucun doute le remède par excellence pour les personnes dont les organes digestifs éprouvent de la difficulté à transformer en sucre les matières amylacées; ce défaut est généralement reconnu comme étant la cause des trois quarts de tous les cas d'indigestion. Cette affection est d'ordinaire connue sous le nom de dyspepsie amylacée ou, en d'autres termes, de mauvaise digestion des hydrates de carbone. Cet état se manifeste généralement par de la flatulence, palpitations, douleurs au cœur et à l'estomac, constipation ou diarrhée, nausées, mal de tête, vertige et hyperacidité, etc., et provient de la décomposition des masses d'amidon non digérées et par conséquent indigestibles dans les intestins.

Les rapports scientifiques et médicaux les plus récents, sur la Taka-Diastase ont été faits par le Dr. A. E. Austin, de Boston.

Ce médecin s'est livré à de nombreux essais en vue d'établir l'action de la Taka-Diastase en présence d'acide libre (organique ou non organique) et d'aliments albuminoïdes (de nature animale ou végétale), de suc gastrique humain ou de celui des chiens; enfin plusieurs expériences furent faites en combinant quelques unes de ces matières.



Préparations à base de Taka-Diastase.

Le Dr. Austin a établi le rapport détaillé de ces expériences dont on a fait le compte rendu dans le "Boston Medical and Surgical Journal," du 6 Avril 1899.

Ses conclusions diffèrent de nos opinions antérieures, surtout en ce qui concerne le pouvoir préventif de l'acidité et de l'acide libre. Elles montrent clairement que nous nous étions trompés en supposant que le ferment organique, Taka-Diastase, avait son action sur l'estomac entravée par une petite quantité d'acide, ainsi que c'est certainement le cas avec les enzymes

non organiques (ptyaline et amylopsine). Elles ont prouvé, au contraire, que la Taka-Diastase voit son action sur l'amidon augmentée par une petite quantité d'acide organique ou chlorhydrique libre.

fr.

Le Dr. Austin a établi les faits suivants :

1. La Taka-Diastase digère l'amidon dans un milieu neutre ou légèrement acide jusqu'à raison de 150 fois son propre poids, en dix minutes.
2. L'acide chlorhydrique libre ne retarde ou ne détruit son action que lorsqu'il se trouve en grande quantité.
3. Au point de vue pratique, on peut dire que les acides organiques n'entravent pas son action, et qu'une petite quantité ne ferait que l'accélérer.
4. La présence d'albumine avec de l'acide chlorhydrique libre diminue l'action ralentissante de ce dernier, par suite de la formation d'albumine acide.
5. L'albumine acide qui est formée par la combinaison d'aliments albuminoïdes avec l'acide chlorhydrique libre du suc gastrique n'exerce pas d'action préventive.

Taka-Diastase en Poudre.

EMPLOI: La Taka-Diastase est si active en présence de l'humidité qu'on ne doit jamais la prescrire avec de l'eau sous forme de mélange. Si on désire une préparation liquide, nous recommandons notre Taka-Diastase Liquide. La poudre peut être dissoute dans l'eau ou le lait immédiatement avant d'être prise.

En flacons de 7 grammes	...	le flacon :	4,00
En flacons de 14 grammes	...	le flacon :	7,60
En flacons de 28 grammes	...	le flacon :	14,85

DOSE: La quantité de Taka-Diastase, à employer varie, suivant les cas, de 0^{gr},16 à 0^{gr},32, à prendre trois fois par jour pendant ou après les repas.

Taka-Diastase en Tablettes Comprimées.

Dosées à 16 mgr. de Taka-Diastase par tablette.

En flacons de 25 tablettes	les 12 flacons :	36,00
En flacons de 100 tablettes	... le flacon :	10,00

Taka-Diastase Liquide.

En flacons d'environ 225 grammes	le flacon :	4,00
----------------------------------	-------------	------

fr.

Tablettes de Taka-Diastase et Chocolat.

COMPOSITION.			
Taka-Diastase	0 ^{gr} ,065
Chocolat	q.s.

En flacons de 25 tablettes	...	les 12 flacons :	15,75
En flacons de 100 tablettes	...	le flacon :	4,50

Tablettes de Taka-Diastase et Pepsine Composés.

COMPOSITION.			
Taka-Diastase	0 ^{gr} ,065
Pepsine "P., D. et Cie."	0 ^{gr} ,065
Pancréatine pure	0 ^{gr} ,030

En flacons de 25 tablettes	...	les 12 flacons :	31,50
En flacons de 100 tablettes	...	le flacon :	8,30

Tablettes de Taka-Diastase, Pepsine et Strychnine. (Enrobées de chocolat).

COMPOSITION.			
Taka-Diastase	0 ^{gr} ,13
Pepsine "P., D. et Cie."	0 ^{gr} ,13
Phosphate de Strychnine	0 ^{gr} ,00065

En flacons de 25 tablettes	...	les 12 flacons :	42,00
En flacons de 100 tablettes	...	le flacon :	12,25

Thermofuge.

Substitution pratique, propre et efficace, aux cataplasmes, compresses, emplâtres. C'est un composé de silicate d'aluminium, de glycérine, d'acide borique, de menthol, de thymol, d'essence d'eucalyptus et d'iodure d'ammonium, constituant un antiseptique d'une grande valeur, ainsi qu'un antiphlogistique émoullient et dérivatif pour l'usage externe.

Le Thermofuge réduit l'inflammation ainsi que la congestion capillaire ; calme la douleur, l'irritation et prévient la formation de germes et de parasites ; réduit l'inflammation des tissus et possède une propriété altérante sur les glandes. L'usage en est très simple. On en met une légère couche sur la partie malade, puis on recouvre avec une bande de taffetas que l'on maintient en position à l'aide d'un bandage ; on peut aussi en enduire une bande de toile et l'appliquer de la même manière qu'un cataplasme.

En boîtes de 113 grammes	...	la boîte :	1,45
En boîtes de 225 grammes	...	la boîte :	2,35

Thyroïde.

Le traitement du myxœdème et des désordres qui l'accompagnent, à l'aide de la glande thyroïde, a donné des succès remarquables. Une grande amélioration de l'état physique aussi bien que de l'état mental a résulté de l'ingestion d'une préparation digne de confiance.

Le produit que nous offrons est retiré des glandes fraîches et saines du mouton. Nous le garantissons pur et actif, exempt de ptomaines, d'une stabilité constante et de goût et d'odeur agréables.

Cinq centigrammes de poudre correspondent à 25 centigrammes de glande fraîche.

En flacons d'environ 28 grammes le flacon : 8,30

NOTA.—Le corps Thyroïde se prépare également sous forme de tablettes comprimées. Pour la description, voyez page 39.

Thyroïdectine.

Poudre préparée avec le sang des animaux thyroïdectomisés et qui s'emploie dans le traitement du goitre exophtalmique. La thyroïdectine s'est montrée très utile à plusieurs observateurs, améliorant à la fois les symptômes subjectifs et les symptômes objectifs. Elle n'est pas toxique et paraît excellente. Elle se vend en capsules contenant chacune 0gr,325.

DOSE : une ou deux capsules trois fois par jour.

En flacons de 50 capsules ... le flacon : 8,75

Vératrone. (Titre Physiologiquement.)

Solution aseptique de veratrum viride, stable, non alcoolique, non irritante. Son activité équivaut à $\frac{1}{3}$ de celle de la plante. S'emploie à l'intérieur et par voie hypodermique.

DOSES : En injections hypodermiques : de 0,5 à 1 c.c. : à l'intérieur de 1 à 2 grammes. Répéter la dose à intervalles fréquents jusqu'à ce que l'effet thérapeutique désiré soit obtenu.

En flacons d'environ 28 grammes ... le flacon : 3,50
En ampoules de 1 c.c. ... la boîte de 3 : 2,00

(Voir aussi notre "Digitalone," page 52,
et "Ergot Aseptique," page 55).

Witch Hazel (Extrait distillé concentré d'Hamamélis).

Sédatif local pour le traitement des meurtrissures, brûlures, blessures, etc.

En flacons d'environ 225 grammes le flacon : 1,50
En flacons d'environ 450 grammes le flacon : 2,45
En flacons de 2½ litres ... le flacon : 9,50

TROUSSES ET COFFRETS MÉDICAUX.

Nous fabriquons une grande variété de troussees médicales de poche, portatives et de voyage ; la disposition et le choix des médicaments rendent ces pharmacies portatives d'une utilité incontestable pour les médecins de tous les pays.

Elles sont disposées de manière à réduire aux plus justes proportions le poids et la grandeur, et tous les produits qu'elles renferment sont de qualité hors pair quant à leur conservation et à leur efficacité. Nous avons apporté un soin tout particulier au conditionnement des pharmacies portatives destinées à servir dans les régions tropicales.

Toutes les troussees sont garnies de médicaments sous forme de pilules enrobées et de tablettes comprimées, et les avantages qui dérivent de ce choix sont évidents.

Parmi les caractéristiques des pharmacies portatives P., D. et Cie., on doit tout particulièrement noter leur sûreté incomparable, leur facilité de transport et la stabilité des produits qui y sont contenus.

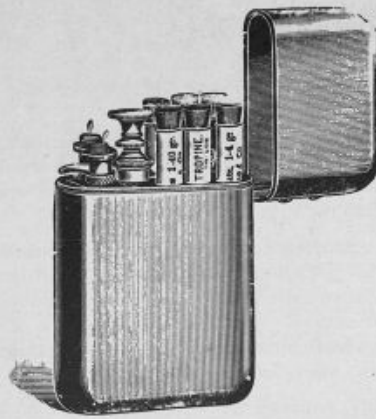
Nos troussees sont particulièrement bien adaptées aux explorations et aux expéditions militaires et industrielles, à l'usage des planteurs, missionnaires et voyageurs en général, pour tenir lieu de pharmacie à bord des navires, etc

La supériorité de nos préparations titrées chimiquement ou physiologiquement est bien connue du Corps Médical du monde entier, et étant donné que nous préparons un très grand nombre de produits pharmaceutiques, nous sommes dans une situation exceptionnelle pour pouvoir confectionner, dans de parfaites conditions, des troussees et coffrets médicaux adaptés aux divers climats et pouvant servir pendant un laps de temps plus ou moins long.

Nous donnons ci-dessous quelques explications sur les différents types de nos pharmacies portatives. Nous en fabriquons un nombre très grand et des genres les plus variés. Notre prix-courant anglais en contient une liste complète.

No. 1. Trousse hypodermique de poche.

fr.



En aluminium, renfermant une seringue hypodermique P., D. et Cie., deux aiguilles, des fils d'archal et six tubes de tablettes hypodermiques solubles. Dimensions : 8 x 5 x 2 ctm.

Prix, selon le choix des tablettes, depuis 25,00

No. 6. Trousse hypodermique de poche.



Couverte en marquin d'excellente qualité. Contient 10 tubes de tablettes hypodermiques solubles, 2 ampoules d'Ergot Aseptique P., D. et Cie., un flacon bouché à l'émeri et muni d'une capsule pour éther, eau distillée, etc. : une seringue hypodermique P., D. et Cie. avec les deux aiguilles nécessaires, une provision de fils d'archal, et six aiguilles aseptiques montées sur chässe. Dimensions, 9 x 8 x 3 ctm.

Prix, selon le choix des tablettes, depuis 37,00

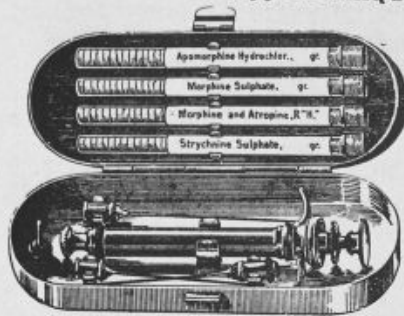
No. 6d. Trousse hypodermique de poche.

La même que le No. 6, mais en aluminium Dimensions : 9 x 8 x 2 ctm.

Prix, selon le choix des tablettes, depuis 42,00

No. 10. Trousse hypodermique de poche.

fr.



En métal nickelé, stérilisable, mesurant 9 x 4, x 2 ctm. Contient une seringue hypodermique aseptique, toute en métal, avec les deux aiguilles nécessaires, une aiguille exploratrice, ainsi que 4 tubes de tablettes hypodermiques.

Prix, selon le choix des tablettes, depuis... 20,00

No. 53a. Trousse de poche pour tablettes.



En cuir de qualité supérieure. Contient 8 flacons de 15 grammes avec bouchons à vis, une provision de charpie, bandages, etc., ainsi qu'une paire de ciseaux et un thermomètre. Dimensions : 15 x 9 x 2 ctm.

Prix, selon le choix des médicaments, depuis ... 25,00

No. 56a. Trousse d'urgence de Médecin.



Couverte en maroquin de la meilleure qualité, constitue une pochette médicale des plus complètes et des plus élégantes.

Comprend 18 tubes de tablettes comprimées et de tablettes triturées, 2 flacons bouchés à l'émeri et munis d'une capsule pour éther, etc., 10 tubes de tablettes hypodermiques, ainsi qu'une seringue hypodermique et 2 aiguilles.

Dimensions : 7 x 12 x 3 ctm.

Prix de la trousse complète, depuis ... 43,0

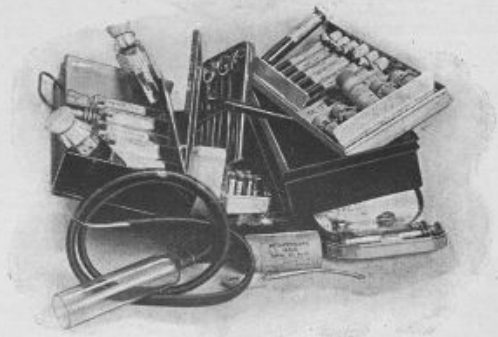
fr.

No. 119a. Trousse obstétricale.

Couverte en peau de vache d'excellente qualité, châssis en acier, doublé cuir. Serrure nickelée à ressort. Dimensions: 40 x 12 x 15 ctm.
Contient une pochette démontable, renfermant 6 flacons bouchés à l'émeri et munis d'une capsule, tenus en position à l'aide d'anneaux en cuir.

Prix approximatif 60,00

No. 150. Trousse d'urgence contenant les principaux antidotes.



En métal émaillé noir. Dimensions: 22 x 14 x 22 ctm. Contient un tube à infusion saline, un tube stomacal, un cathéter, du savon germicide ainsi que 3 flacons de 45 grammes, 4 flacons de 30 grammes, bouchés à l'émeri, et 7 flacons de 15 grammes, enfin 7 flacons de poche contenant des antidotes et autres drogues de première nécessité. Un compartiment mesurant 21 x 9 x 5 ctm. peut contenir une trousse hypodermique, des instruments et autres accessoires. Bref, cette trousse constitue sous un petit volume, un équipement médical des plus complets.

Prix, selon le choix des médicaments, depuis ... 100,00

No. 151. Trousse médicale portative de voyage.

Couverte en beau maroquin de la meilleure qualité. Dimensions: 41 x 10 x 21 ctm.

Cette trousse a été fabriquée d'après un modèle nouveau qui permet de sortir et de rentrer le contenu avec la plus grande facilité. Elle contient 4 flacons de 45 grammes et 2 flacons de 30 grammes, bouchés à l'émeri, 8 flacons de 30 grammes, et 10 flacons de 15 grammes, avec bouchons de liège. Un espace mesurant 19 x 8 x 8 ctm. peut contenir tout le nécessaire pour pansements ainsi que des accessoires variés.

Prix, selon le choix des médicaments, depuis ... 100,00

No. 56a. Trousse d'urgence de Médecin.

fr.

Analogue au No. 56, mais couverte en peau de crocodile.

Prix de la trousse complète, depuis ... 65,00

No. 58. Trousse médicale de poche.

En peau de vache, cousue à la main et fermant avec boucles et courroies. Très solide et durable. Spécialement indiquée pour les expéditions militaires et les voyageurs. Dimensions : 24 x 10 x 3 cm.
Contient 10 flacons de 15 grammes avec bouchons en liège ou à vis.

Prix de la trousse complète, depuis ... 30,00

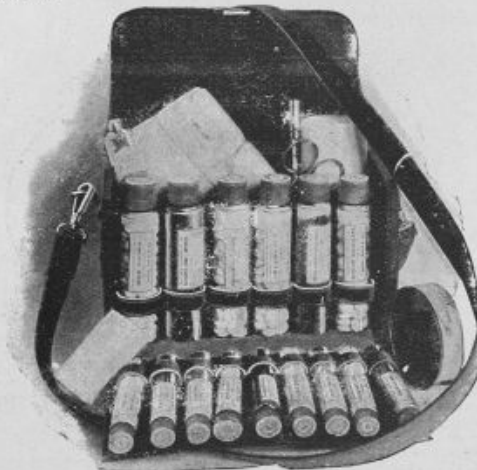
No. 58a. Trousse médicale de poche.

Analogue au No. 58, mais contient en plus des 10 flacons de 15 grammes de médicaments, une provision de coton hydrophile, de la charpie, de la soie imperméable, du sparadrap, deux bandages, des ciseaux, une lancette et un thermomètre clinique. Ce choix constitue une trousse médicale d'une utilité incontestable au voyageur.

Prix de la trousse complète, depuis ... 50,00

No. 105a. Trousse médicale.

Couverte en peau noire de vache de qualité supérieure, ou en maroquin ; poignée en cuir et courroie permettant le port en bandoulière, ainsi qu'une serrure à ressort. Elle mesure 18 x 10 x 12 cm. et pèse environ 1 kilo 200.



La trousse peut donc facilement être portée à la main, ou dans une valise ou en bandoulière. Particulièrement bien adaptée aux besoins d'une famille et d'une grande utilité pour voyageurs. Contient 8 flacons de 30 grammes et 9 de 15 grammes ainsi qu'une provision de coton, bandages et instruments.

Prix, selon le choix des médicaments, depuis ... 60,00

La "Yachtomobile" Trousse médicale pour effectuer les premiers soins.

fr.

Constitue la pharmacie portative la plus pratique et la plus complète, spécialement indiquée pour l'usage des yachtsmen et automobilistes. La "Yachtomobile" est d'une fabrication parfaite et élégante, et constitue une acquisition des plus précieuses à l'équipement d'un yacht ou d'une automobile.



La trousse mesure 28 x 16 x 16 cm. est de métal, couverte et doublée en peau de vache de la meilleure qualité, et munie d'une poignée de cuir ainsi que d'une serrure argentée. Elle contient 4 flacons de 120 grammes et 2 flacons de 30 grammes, bouchés à l'émeri et munis d'une capsule; 6 flacons de 30 grammes, et 8 flacons de 15 grammes, avec bouchons de liège, un grand choix de médicaments, un saupoudreur, deux mesures graduées, un verre oculaire, une cuvette à pansements, un compte-gouttes, des pinceaux, une provision de sparadrap, du taffetas d'Angleterre, charpie et bandages antiseptiques, de la crème émoulliente antiseptique et autres accessoires, sans compter plusieurs instruments de chirurgie pour petites opérations. Par la description qui vient d'en être faite, il est facile de se rendre compte que la "Yachtomobile" constitue certainement un équipement médical de premier ordre, et si elle intéresse particulièrement les yachtsmen et les automobilistes, elle n'en est pas moins d'une utilité indéniable pour le Corps Médical.

Prix, complet 230,00

Coffret médical "Le Colon."

En beau bois de teak, avec joints renforcés et vissés. La boîte est vernie et bien conditionnée sous tous les rapports et est munie d'une forte serrure et d'une courroie de cuir. Dimensions: 25 x 21 x 13 cm. Poids: environ 5 kilos.

Contient 14 flacons de 75 grammes et 3 flacons de 30 grammes, bouchés à l'émeri, ainsi que 6 flacons de 12 grammes contenant des tablettes comprimées et d'autres drogues sous forme concentrée. Dans le coffret même se trouve une boîte contenant quelques instruments, ainsi que des bandages, etc.

fr

Prix approximatif	192,00
Prix du même coffret sans les instruments ni la trousse hypodermique,	148,00

Coffret médical "Le Voyageur."



Métal verni solide et élégant, avec serrure et courroie de cuir. Contient 8 flacons de 75 grammes, 2 de 45 grammes, et 3 de 30 grammes, bouchés à l'émeri, sans compter 7 flacons de 15 grammes contenant des tablettes comprimées et autres médicaments sous forme concentrée. Au dessus des flacons et sur un petit plateau se trouvent quelques instruments de chirurgie pour petites opérations, ainsi qu'une provision de linges à pansements. Dimensions: 21 x 11 x 16 ctm. Poids: 3 kilos 500.

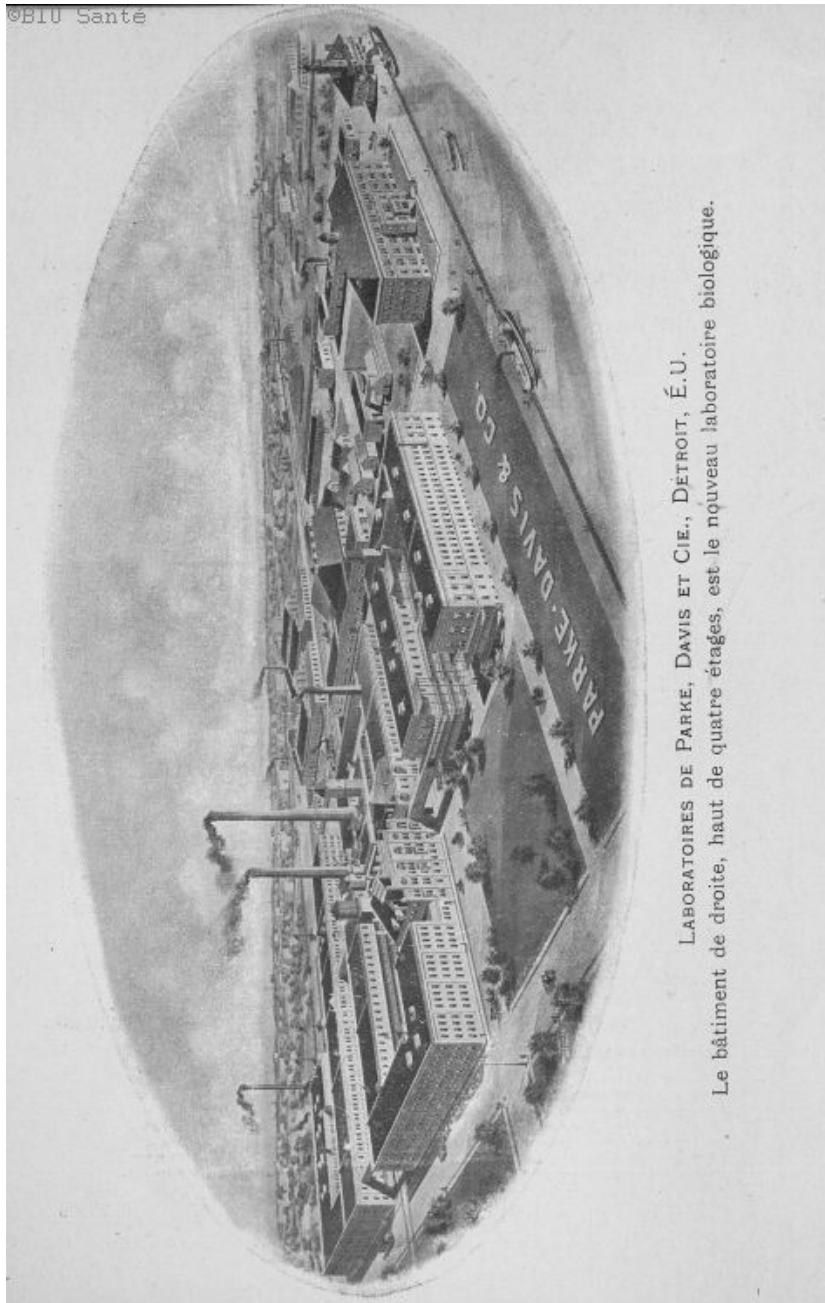
Prix du coffret complet, depuis 112,00

Coffret médical "L'Utile."

Trousse médicale portative et très pratique, en métal émaillé noir. Tous les contenants constituant la trousse sont en caoutchouc vulcanisé, par suite incassables et très légers.

Le coffret complet contient 7 bouteilles d'environ 22 grammes, et 6 de 15 grammes, contenant des tablettes comprimées, etc., ainsi qu'une provision de linges à pansements et accessoires de chirurgie placés dans la partie supérieure de la boîte. Dimensions: 20 x 12 x 6 ctm. Poids: 1 kilo 500.

Prix du coffret complet, depuis 78,00



LABORATOIRES DE PARKE, DAVIS ET CIE., DÉTROIT, É. U.
Le bâtiment de droite, haut de quatre étages, est le nouveau laboratoire biologique.

HISTORIQUE DE LA MAISON.

Les Etablissements Parke, Davis et Cie., qui sont aujourd'hui les plus importants du monde entier, furent fondés d'une façon très modeste dans la ville de Détroit, Michigan, E.U. en mai 1867.

Le monde médical sut bien vite apprécier le mérite exceptionnel des produits de cette maison, et l'accroissement des affaires donna lieu à la création de plusieurs succursales dans les principales villes des Etats Unis, ainsi qu'à Montréal, Londres, St. Pétersbourg, Simla, Sydney, le Cap, et Tokio. Une maison vient d'être fondée aussi dans l'Amérique du Sud, à Buenos Aires.



Bureaux et Laboratoires, Détroit, E.U., 1867.

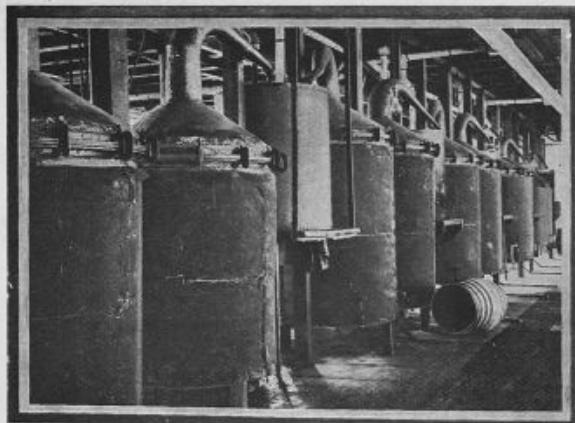
De nouveaux laboratoires furent établis en Angleterre à Hounslow, aux environs de Londres, et au Canada à Walkerville. Enfin, outre ces succursales, des dépôts ont été créés dans les principales villes de tous les pays.

Le siège social et les laboratoires principaux sont à Détroit où les batiments couvrent une superficie d'environ 60700 mq. C'est dans ces immenses et nombreux laboratoires que se préparent sur une très grande échelle tous les produits médicaux les plus variés, tels que pilules de toutes espèces et de toutes grosseurs, tablettes comprimées, extraits fluides, solides et pulvérisés, élixirs, vins, sirops, capsules de gélatine et globules, ferments digestifs, pastilles médicamenteuses, inhalants, oléates, sels effervescents granulés, ainsi que les produits biologiques, tels que lymphé de veau, vaccin contre le charbon symptomatique et les antitoxines contre la diphtérie, l'érysipèle, la fièvre puerpérale, le tétanos, etc.

Parke, Davis et Cie. se sont surtout distingués dans les recherches pharmacologiques, et ont été les premiers à présenter au Corps Médical de nombreuses drogues qui depuis ont été adoptées avec enthousiasme dans toutes les parties du monde.

Comme preuve à l'appui, nous devons rappeler aux médecins qu'il y a un certain nombre d'années, cette maison envoya à grands frais une expédition scientifique pour explorer la Californie, le Mexique, l'Amérique du Sud et les Indes Occidentales à la recherche de plantes médicinales.

Un des résultats les plus saillants de cette entreprise fut la découverte du Cascara Sagrada qui aujourd'hui trouve place dans presque toutes les pharmacopées, et est maintenant considéré comme le meilleur laxatif connu en médecine.



Vue prise dans le laboratoire où l'on distille le Bois de Santal.

On peut voir dans les magasins spécialement affectés aux drogues brutes un stock colossal de Cascara Sagrada, et par analogie avec ce produit, se faire une idée des quantités énormes de chaque drogue qui sont travaillées et manipulées dans les laboratoires.

Ces magasins contiennent une variété prodigieuse de produits de presque tous les pays—herbes et racines, écorces et feuilles, gommés et résines, etc., etc.

On y remarque également un stock considérable de Bois de Santal, importé des Indes; d'importantes précautions sont prises pour ne recevoir que du Bois de Santal véritable qui, étant distillé dans nos laboratoires, permet à la maison de ne fournir qu'un produit absolument pur. Ceci le distingue

des produits analogues que l'on trouve dans le commerce et qui ne sont le plus souvent que des essences sans valeur.

La demande toujours croissante de ce médicament, dont les effets sont vraiment remarquables, nous a mis dans la nécessité d'installer un grand nombre d'appareils à distillation, dont chacun peut contenir en une fois un chargement de 450 kilos de bois. Ces appareils fonctionnent jour et nuit.

Lorsqu'un produit coûteux mais aussi utile que le Bois de Santal est préparé sur une aussi vaste échelle, il va de soi que tous les médicaments d'usage journalier sont préparés en quantités même plus considérables.

Les laboratoires chargés de la fabrication des pilules sont toujours extrêmement occupés. Un coup d'œil jeté sur le prix-courant américain ou anglais de la maison, montrera l'énorme variété de formules médicinales que nous préparons régulièrement; un grand nombre de ces pilules sont fabriquées en quantité de 1 million à la fois.



Vue prise dans le laboratoire où les pilules sont moulees en magdalsons et coupées.

Chaque formule est composée d'après les résultats de l'expérience. Les plus grandes précautions sont prises pour s'assurer que tous les produits entrant dans la composition du médicament sont absolument purs et introduits en quantité scrupuleusement exacte. Un service de contrôle surveille la préparation des formules à travers les différents stades de leur fabrication. Les plus grands soins sont pris pour que chaque unité soit absolument identique non

seulement par sa solubilité, mais encore par ses effets thérapeutiques efficaces et uniformes avec n'importe quelle autre de ses semblables, même lorsqu'on fabrique un million de pilules de la même formule à la fois—chose qui est journalière. Leurs propriétés sont actives non seulement au moment de leur fabrication, mais même après un temps considérable.

Les tablettes se fabriquent également en quantités énormes. Dans un des laboratoires se trouvent 40 machines à comprimer qui fabriquent quotidiennement entre 35000 et 500000 tablettes par machine. Dans d'autres salles se trouvent des machines qui compriment jusqu'à 500 kilos de substance par jour. Ainsi que dans les laboratoires où se préparent les pilules, les plus grandes précautions sont prises en vue d'assurer la pureté et l'exactitude de dosage. Toutes les dix minutes, on procède à la pesée d'une quantité donnée des tablettes que vient de fabriquer la machine, afin de s'assurer si la quantité exacte de la masse primitive a été strictement employée.

L'activité thérapeutique, le poids uniforme, la consistance, en un mot, le fini des tablettes comprimées Parke, Davis et Cie., ont été depuis longtemps reconnus et appréciés par le monde médical.

Les extraits fluides sont préparés suivant le procédé de la filtration qui évite l'emploi de la chaleur, laquelle affecte trop souvent à leur détriment les préparations galéniques. L'activité thérapeutique de ces extraits fluides est réglée d'après un titre fixe; par conséquent chaque quantité préparée à un moment donné a un pouvoir égal à une autre quantité quelconque préparée antérieurement.

D'autres laboratoires, où l'on fabrique les globules de gélatine, ne le cèdent pas en intérêt. Ces globules sont d'une apparence délicate et d'une solubilité parfaite. Ils sont, par la suite, remplis de médicaments et fermés avec soin.

Les capsules élastiques solubles de gélatine sont employées de même comme enveloppes insipides, étant destinées à contenir des produits, tels que l'huile de ricin, l'essence de santal, l'extrait de fougère mâle, etc., etc. Ces capsules sont préparées avec un très grand soin, afin que toutes aient une capacité uniforme et bien précise.

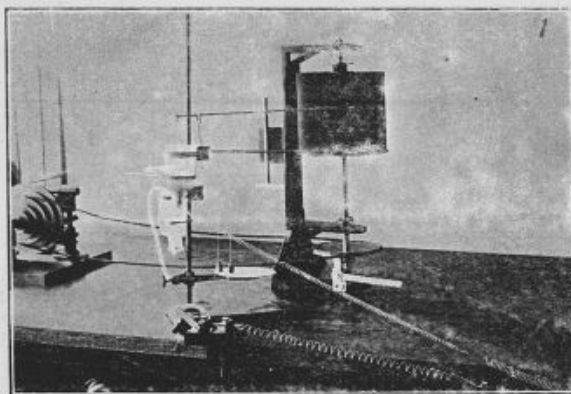
Enfin, l'installation pour la production de la pepsine est une des plus modernes, des plus parfaites et aussi des plus grandes existant actuellement. Les étuves renferment toutes réunies 4800 planches de verre couvrant une superficie d'environ 4050 m^q.

Au début de leur carrière commerciale, Parke, Davis et Cie. reconnurent le manque d'uniformité existant dans les drogues brutes, et l'incertitude qui en résulte forcément quant à l'action des médicaments préparés avec ces drogues. Aussi résolurent-ils de présenter au Corps Médical des

préparations thérapeutiques dont l'activité serait efficace et toujours uniforme.

Ils ne se contentèrent pas d'imiter ce qu'on a l'habitude de faire, c'est-à-dire de préparer des produits dont la valeur médicinale active ne peut être estimée avec précision avant d'être administrée. Ils inventèrent des procédés pour titrer les principes thérapeutiques des drogues, et adoptèrent pour chaque cas un titre bien défini, auquel doivent se conformer toutes les autres quantités d'une même drogue fabriquées ultérieurement.

Cette innovation fut accueillie avec enthousiasme par le Corps Médical, et aujourd'hui, les préparations titrées de la Maison ont acquis la confiance du monde médical, non seulement en Amérique, mais aussi sur le Continent.



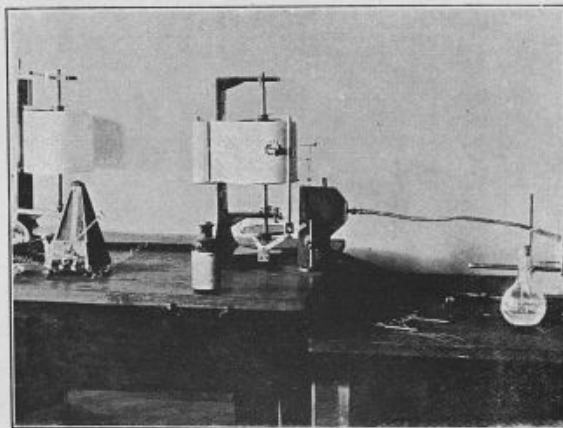
Appareil spécial pour éprouver l'action d'une drogue sur un muscle isolé.

Dans le cours de leurs recherches, Parke, Davis et Cie. observèrent qu'on ne pouvait titrer par des procédés chimiques plusieurs drogues importantes, telles que la digitale, la scille, l'ergot, le chanvre indien et d'autres, qui varient quant à leurs effets thérapeutiques suivant les conditions atmosphériques, et climatériques, suivant la nature du sol, l'époque de la récolte, etc., etc. Pour obtenir une complète uniformité, il était nécessaire d'établir un titre d'activité physiologique, et l'expérience démontra qu'en se basant sur l'effet de ces drogues sur des animaux on pouvait obtenir un titre remarquablement exact.

Le système d'essai pharmacologique est donc basé sur le principe rationnel consistant à administrer à des animaux les médicaments que l'on désire éprouver, en doses pro-

portionnées à leur poids, ou en localisant les observations sur certains de leurs organes. Avec les résultats obtenus, il est facile de faire des comparaisons à l'aide d'échantillons titrés. Dans l'épreuve du chanvre indien, par exemple, on administre l'extrait à des chiens. Après un laps de temps nécessaire, l'action de la drogue commence à se manifester clairement par la marche chancelante de l'animal, la perte de la co-ordination musculaire, l'abaissement de la température, etc., le tout suivi d'insensibilité.

Le pouvoir ocytocique de l'ergot est démontré sur des femelles pleines et l'action hémostatique relative est contrôlée sur des coqs.



Kymographe Ludwig modifié destiné à enregistrer le résultat de l'influence des drogues sur la pression du sang, sur le cœur et la respiration.

Le résultat est le suivant : la drogue, par son pouvoir constricteur sur le tissu musculaire non strié des artéριοles, provoque la stase du sang ; le jabot et la crête du coq deviennent d'un noir bleuâtre et enfin la gangrène se produit si l'on continue l'injection.

Les effets thérapeutiques des cardiaques toniques, tels que le strophanthus et la digitale, sont étudiés et fixés en administrant le produit sous forme fluide à des grenouilles et autres animaux ; la démonstration est rendue plus évidente par des tracés pris sur le kymographe et les autres instruments analogues.

Enfin tous les laboratoires pharmacologiques sont installés avec tout le complément nécessaire à la recherche et à

l'étude de l'action physiologique de toutes sortes de produits médicinaux, ayant les propriétés les plus variées.

Dans le but de faire ces recherches et aussi pour fabriquer les sérums et vaccins on possède aux Laboratoires Centraux de Détroit plus de 200 chevaux, 3000 cobayes, et 6000 grenouilles, sans compter une grande quantité de bétail d'ânes, de chèvres, de lapins, de rats, de volaille, etc. Ces animaux sont parqués dans de vastes bâtiments, dont chacun a une superficie d'environ 2230 mq. Ils furent rebâties tout récemment avec tous les perfectionnements hygiéniques modernes, et cela a coûté 125000 francs.

Un grand nombre de chimistes biologistes, dont l'éloge n'est plus à faire, sont employés dans les laboratoires où se fabriquent les sérums et les vaccins qui sont préparés sur une grande échelle. Un système de contrôle, des plus rigoureux, assure la pureté et l'efficacité absolues de ces préparations.



Laboratoire Biologique.



Bien que les sérums aient été consciencieusement examinés dans leurs laboratoires, Parke, Davis et Cie. ont cru bon d'en envoyer au laboratoire pathologique de l'Université de Cambridge, dirigé par Mr. le Professeur G. Sims Woodhead, afin que ceux destinés à leur maison de Londres y soient soumis à des essais définitifs. Si les résultats sont concluants, chaque ampoule est alors pourvue d'une étiquette qui en garantit la pureté et l'efficacité.

Tout récemment, la Maison Parke, Davis et Cie. installa un vaste laboratoire destiné aux recherches scientifiques et qui couta plus de 1 million de francs. Ce bâtiment de quatre étages spécialement construit à l'épreuve du feu a une longueur de 52m,80. Ce vaste laboratoire, installé avec tous les perfectionnements et tous les appareils nécessaires aux recherches scientifiques modernes, est certainement un des plus parfaits de son genre.

La Maison Parke, Davis et Cie. fabrique à la machine une si grande quantité de produits, qu'elle est obligée d'employer

un nombre considérable de mécaniciens et d'ouvriers. Les ateliers ainsi que les laboratoires sont parfaitement organisés et dans cette branche de la Maison règne toujours la plus grande activité.

L'imprimerie et la reliure emploient également un personnel très nombreux, et des quantités énormes de brochures de toutes sortes sont expédiées aux quatre coins du monde.

Les travaux si variés énumérés ci-dessus occupent plus de 5000 personnes, pour la plupart attachés depuis longtemps à la Maison, et possédant par conséquent l'expérience nécessaire pour l'accomplissement parfait des travaux qu'on leur confie.

En un mot, les produits sortant de ces laboratoires sont reconnus dans le monde entier comme représentant les meilleurs résultats que peut donner la pharmacie scientifique.

Les laboratoires anglais sont placés sous la direction d'une personne ayant acquis l'expérience nécessaire par un long séjour dans les laboratoires de Détroit. Ils sont organisés avec le même soin, même dans les moindres détails, et la préparation des médicaments se fait d'après les mêmes procédés et avec la même précision qui ont rendu célèbres les Laboratoires Centraux de l'Amérique.

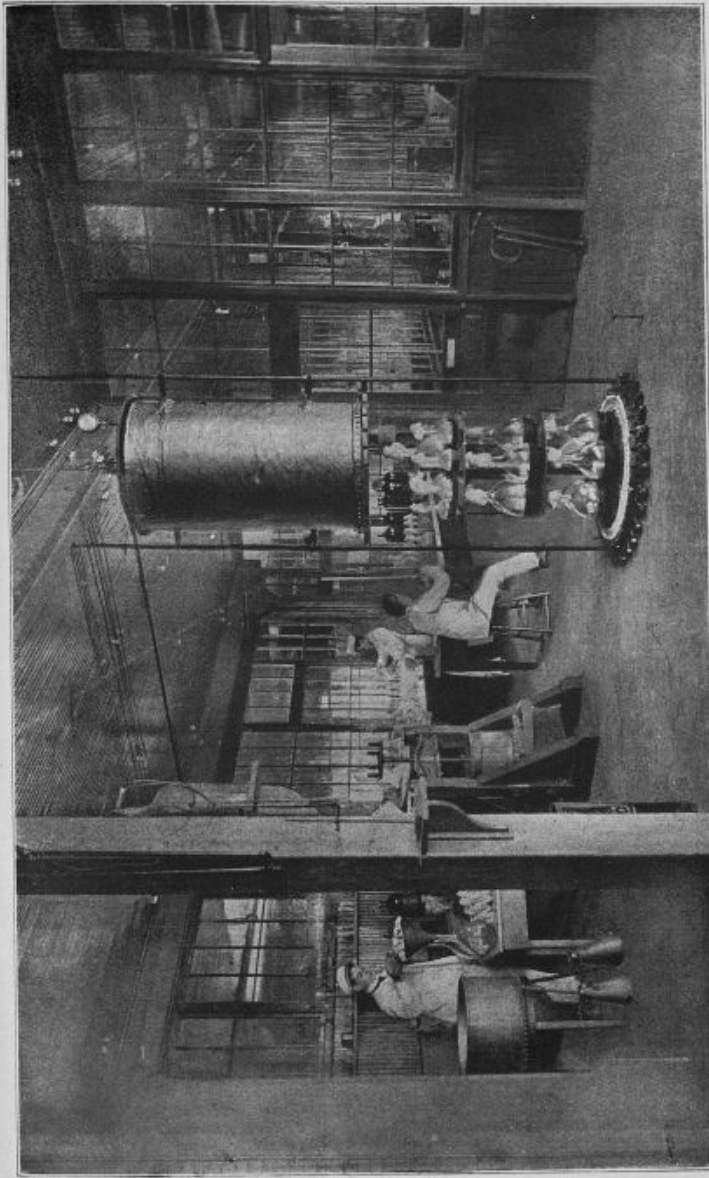
FONDATION DE LA VILLE DE DÉTROIIT.

La ville de Détroit fut fondée, comme l'on sait, par l'intrépide explorateur français Cadillac, et les premiers temps de son histoire sont étroitement liés à celle des hardis "coureurs des bois" dont les exploits forment un chapitre si captivant de l'histoire de la colonisation française. Aussi une brève note biographique sur l'homme qui planta l'emblème de la France dans une contrée si éloignée et si hostile, ne peut manquer d'intéresser.

Antoine de la Mothe Cadillac naquit en l'année 1661 dans le département du Tarn et Garonne. Il partit pour l'Amérique en 1683 et après quelques années de voyage fut nommé commandant à Mackinac, où il exerça ces fonctions de 1694 à 1698. Dans cette dernière année, il vint à Paris pour soumettre au roi un projet concernant l'établissement d'une colonie à Détroit. Le roi l'ayant investi de l'autorité nécessaire pour l'exécution de son projet, il mit à la voile pour Montréal, d'où, le 2 Juin 1701, il partit accompagné d'une troupe de 100 français et de 100 indiens Algonquins. Le voyage se fit en utilisant le cours des rivières et des lacs, et la petite troupe d'explorateurs arriva à destination le 24 Juillet 1701.

Un fort palissadé d'environ un arpent carré fut construit à la hâte et la forêt adjacente abattue. C'est là que Cadillac exerça le commandement pendant dix ans, lorsqu'il fut renversé par les intrigues d'une faction rivale et perdit une grande partie de ses propriétés. Néanmoins, il parvint à être nommé gouverneur de la Louisiane, mais après quelques années il retourna en France relativement pauvre. Il mourut à Castel-Sarrazin le 18 Octobre 1730.

Ainsi la petite colonie créée dans des conditions si romanesques n'a pas cessé de s'accroître depuis ce temps et aujourd'hui est devenue une ville fort importante, commerçant avec le monde entier et dont la population s'accroît rapidement d'année en année.



Vue prise dans le laboratoire biologique et montrant les appareils pour la production et la stérilisation des bouillons de culture.

INDEX.

Nos clients sont priés de remarquer que ceci n'est pas un index thérapeutique. Pour rendre la table qui suit d'un usage facile, nous employons des titres explicatifs par eux-mêmes, tels que "Migraine," "Anti-constipation," etc., au lieu de termes compliqués peu connus et d'une longueur gênante.

Lorsque, par exemple, le terme "Migraine" est mentionné dans cet index, il ne renvoie qu'à une formule déterminée, et n'indique en rien toutes les préparations que nous présentons pour le traitement de la migraine.

Cet index comprend non seulement toutes nos spécialités, mais aussi des articles que le lecteur aurait de la difficulté à trouver dans leurs subdivisions.

Les titres accompagnés d'une astérisque indiquent des produits découverts par nous, et ne concernent pour la plupart que des préparations sortant de nos laboratoires.

PAGE	PAGE
Absinthe 11	Amyle (nitrite perles) 66
Acétanilide... .. 37	Analgésine 35
Acéto-ne diéthylsulfone 34	Anémie 35, 54, 55
*Acétozone 40	Anesthésique local dentaire 30, 45
*Acétozone Inha'ant 41	51, 56
Acet-phénétidine 34	Anti-acides 62, 70
Acide arsénieux 26, 35	Anti-anémie 35
Acide benzoïque 39	Anti-constipation... .. 35
Acide borique 57, 64, 73	Anti-gonorrhée 25, 35, 62
Acide nucléinique 62, 63	Anti-migraine 35
Acide salicylique 41	Antimoine 25
Aconit 11, 39	Antiphlogistique 73
Aconitine 29, 37	Antipyrine 35
*Adrénaline... .. 30, 41	Antiscorbutique 61
*Adrénaline et cocaïne, (voir "Codrénine")	Antiseptiques 35, 53, 57, 62, 64, 68, 70, 73
*Adrénaline et cocaïne, (tablettes) 30, 45	Antispasmodique... .. 66
*Adrénaline et eucaine, (voir "Eudrénine")	Aphrodisiaque 25
*Adrénaline Inhalant 44	Apoeynum 11
*Adrénaline, onguent 44	Apomorphine (chlorhydrate) 30
*Adrénaline, suppositoires 44	Aralia racemosa 66
*Adrénaline, tablettes 45	Aretium lappa 69
Agglutimètre typhoïde 46	*Argent (nucléide) 62
*Alkathymol 47	Armoise 11
Aloés (Barbades) 26, 27	Arséniates (voir au nom)
Aloés socotrin 26, 27	Asa-fetida 25
Aloés et asa-fetida 25	Asa-fetida et aloés 25
Aloïne 25, 26, 35, 36	Astringent 41, 52, 66
Altérants 69, 70, 73	Atropine cristallisée 30
Ammoniaque (gomme) 27, 28	Atropine (sulfate) 30, 31
Ammonium (bromure) 39	Atropine et morphine 31
Ammonium (iodure) 73	
Amygdalite 35	Barosma (voir Buchu)
	Bay Laurel... .. 12
	Bay Rum 12
	Belladone 12, 25, 26, 36, 38, 39

INDEX—Suite.

	PAGE		PAGE
Berberis aquifolium ...	69	* Dentifrice Euthymol ...	57
Bi-méconate de morphine ...	31	Dépôts étrangers ...	4
Bismuth (oxychlorure) ...	69	Détroit (fondation de la ville) ...	90
Bismuth (sousnitrate) ...	37	Digitale ...	16
Bromhydrates (voir au nom) ...		Digitaline ...	30, 32
Bromures (voir au nom) ...		Digitaline, nitroglycérine, et strychnine ...	32
Bromures (Trois) ...	39	* Digitalone ...	52
Bronchial Lozenges ...	47	Diurétiques ...	70
Bryone (teinture) ...	39	Dover (poudre de) ...	33
Buchu ...	12		
		Easton Sirop ...	36
Caféine ...	30, 34	Elixir de Glycérophosphates de Chaux et de Soude ...	53
Caféine (citrate) ...	37	Elixir d'Hydrate de Terpène et de Codéine ...	53
Calomel ...	25, 35, 36, 33	Elixir de Quinquina Calisaya et Strychnine ...	53
Calomel et santonine ...	38	Elixir de Quinquina Calisaya, Fer et Strychnine ...	54
Camphre ...	35, 51	Emménagogue ...	36, 61
Camphre (bromure) ...	37	Emplâtres ...	73
Cannabis ...	13, 37	Emulsion d'huile de foie de morue créosotée ...	54
Capsules gélatine vides ...	47	Emulsion d'huile de foie de morue avec hypophosphites de chaux et de soude ...	54
Carbonates (voir au nom) ...		Equivalents (table des) ...	6
Carbonate de fer et cascara ...	25	* Ergot Aseptique ...	55
Cascara amara ...	69	Ergot de seigle ...	15
** Cascara cordial ...	49	Ergotine (Bonjean) ...	23, 33, 56
** Cascara évacuant ...	50	Ergotinine (citrate) ...	30
Cascara sagrada 12, 13, 25, 26, 35, 33		Esérine ...	30
Cascara et carbonate de fer ...	23	Essence de santal ...	36, 60
Cassia acutifolia (voir Séné) ...		Essences de saw-palmetto et santal ...	60
Cataplasmes ...	73	* Ethyle (salicylate) ...	60
Cathartique ...	23, 36	Eucaine-beta (chlorhydrate) ...	30
Cathartique végétal ...	26	Eucalyptol ...	39, 47
Chanvre du Canada ...	11	Eucalyptus ...	15, 73
Chanvre indien ...	13, 37	** Eudrénine ...	56
Charbon ...	37	* Euthazel (gelée) ...	56
Chasmanthera palmata (voir Colombo)		* Euthymol et préparations ...	57
Chaux (glycérophosphate) ...	53	Evacuant ...	26, 50
Chaux (hypophosphite) ...	37, 54	Evonymine ...	36
Chlorate de potasse ...	38, 39	Expectorant ...	66
* Chlorétole ...	47, 50	Extraits fluides titrés ...	8
* Chlorétole (capsules) ...	51		
* Chlorétole Inhalant ...	51	Fer et aloès ...	25
Chlorhydrates (voir au nom) ...		Fer (carbonate) ...	26
Chlorures (voir au nom) ...		Fer (carbonate) et cascara ...	26
Chondrodendron (voir Pareira brava)		Fer (hypophosphite) ...	37
Cimicifuge ...	13	Fer (pilules composées) 25, 26, 27, 28	24
Cinchona (voir Quinquina) ...		Fer (pyrophosphate) ...	54
Citrate de lithine ...	37, 62	Fer, quinine et strychnine ...	23
Claviceps purpurea (voir Ergot)		Fer (tablettes composées) ...	35, 36
Cocac ...	14	Fer (valériante) ...	28
Cocaine (chlorhydrate) 30, 36, 39, 45		Fondation de la ville de Détroit ...	90
Codéine ...	30		
Codéine (sulfate) ...	53	Gnac ...	25
** Codérine ...	51	* Gelée Euthazel ...	56
Coffrets et trousseaux médicaux ...	75	Gelsemium (voir Jasmin d'Amé- rique) ...	41
Colchicine et salicylate de méthyle ...	59	Gentiane ...	15, 39
Colérique ...	14	Germicide ...	40, 57, 62, 68, 73
Colombo ...	14	Glandes surrénales ...	41
Coloquinte ...	25, 26, 35	* Glaseptic (voir Pulvérisateur)	
Coloquinte et jusquiame ...	23	Globules ...	59
Constipation, (anti-) ...	33	Glonoine ...	32
Copahu ...	27, 36	Glycérine (suppositoires) ...	69
* Crème Euthymol ...	57		
Créosote ...	54		
Cubébe ...	27, 36, 47		
Cuprol ...	52		
Damiana ...	14, 27		
* Dentalone ...	52		

INDEX—Suite.

	PAGE
Gomme gutte	25, 27
Gonorrhée (anti-)... ..	27, 36, 62
Gorge (tablettes pour la)	36
Cossipium (extrait)	36
Grindelia	16
Hamaméline	60
Hamamélia	16, 56, 74
Hellébore noir (extrait)	26, 86
Hémostatique	41, 51, 56, 61
Hépatique	36
Héroïne (chlorhydrate)	30
Historique de la Maison	33
Huile de foie de morue	54, 66
Hydrastis	16, 61, 69
Hydrate de terpène	25, 53
Hyoscine (bromhydrate)	30
Hyoscine (tablettes hypodermiques composées)	30
Hyoscyamus (voir Jusquiame)	
Hypnotique	50
Hypophosphites et quinine	37
Informations	5
Inhalants	60
Iodoforme (ovules)	64
Iodures (voir au nom)	
Ipécacuanha	17, 26, 27, 36
Ipécacuanha et soie	27
Ischémique	42
Jaborandi	17
Jalap... ..	25, 26, 36
Jasmin d'Amérique	17
Jus de Citron et Pepsine	61
Jusquiame et coloquinte	26
Jusquiame noire	18, 26, 36
* Kawa-Kawa	18
Kissingen (tablettes)	70
Kola... ..	18
Lappa	69
Lavande Composée	18
Leptandra (extrait)	29
Leptandrine	36
* Liquor Sedans	61
Lithine (citrate effervescent)	37
Lithine laxative	62
Lobélie	19
Local anesthésique dentaire	30
Magnésie et rhubarbe	38
Manganèse (bioxyde)	35
Manganèse (hypophosphite)	37
Menthol	38, 39, 47, 51, 57, 73
Mercure (bichlorure)	38, 70
Mercure (bi-iodure)	27, 39, 69
Mercure (protochlorure)	voir Calomel
Mercure (protoiodure)	27
Mercure et opium	27
Mercure	37, 62
* Migraine (anti-)	37
Morphine (acétate)	66
Morphine (bi-méconate)	31
Morphine (chlorhydrate)	31, 32
Morphine (sulfate)	30, 31, 32
Morphine (tartrate)	32
Morphine et atropine	31

	PAGE
Morphine et scopolamine	32
Morphine et strychnine... ..	31
Myrcia acris (voir Bay-Laurel)	
Myrrhe	28
* Nargol	62
Nerfs (tonique des)	37, 53, 54
Névralgique	37
Nitrates (voir au nom)	
Nitrite d'amyle (perles)... ..	66
Nitroglycérine	32
Nitroglycérine, digitaline et strychnine	32
Nitroglycérine et strychnine	32
Noix vomique	19, 27, 36
Nucléine	63
Opium	19, 27
Opium et mercure	27
Orange amère	19
Ovules	64
Panama (bois de)	20
Pancréatine	39, 65, 73
Parsira brava	20
Pastilles pour les bronches	65
* Pâte Dentifrice Euthymol	57
Pepsine	37, 39, 61, 65, 73
Pepsine, bismuth et charbon	37
Pepsine Glycérolée	66
Pepsine liquide concentrée (voir Pepsine Glycérolée)	
Pepsine, strychnine et Taka-Diastase	39, 73
Perles de nitrite d'amyle	66
Phénaétine	37
Phénaétine et caféine	34
Phosphates (voir au nom)	
Phosphore	27, 53
Phosphore de zinc	37
Physostigmine (sulfate)... ..	32
Phytolacca decandra	69
Pilocarpine (chlorhydrate)	32
Pilocarpine (nitrate)	32
Pilocarpus (voir Jaborandi)	
Pilules	24
* Pin Anodin Expectorant	66
Pinus pumilio (huile)	47
Pinus strobus	66
* Piper methysticum (voir Kawa)	
Piscidia piscipula... ..	61
Pissenlit	20
* Plasma nasal	36
Podophyllum (résine)	25, 26, 36
Polygala de Virginie	20
Populus balsamifera	66
Potasse (chlorate)	38, 39
Potasse (hypophosphite)	37
Potassium (bromure)	38, 39
Potassium (chlorure)	38
Potassium (iodure)	37, 38, 69
Potassium (phosphate)	38
Potassium (sulfate)	38
Poudre des Bébés... ..	59
Poudre de Dover	38
* Poudre Euthymol	59
* Poudre Dentifrice Euthymol	57
Prunus serotina	66
* Pulvérisateur "Glaseptic"	67

INDEX—Fin.

	PAGE		PAGE
Quillaya	20	Strychnine, fer et quinine	28
Quinine (chlorhydrate neutre)	32	Strychnine et morphine	31
Quinine (hypophosphite)	37	Strychnine et nitroglycérine	32
Quinine (phosphate)	38	Strychnine, pepsine et Taka-	
Quinine (sulfate)	27, 35	Diastase	39, 73
Quinine (valériannate)	28	Sublimé corrosif	32, 35, 70
Quinine et chlorhydrate d'urée	32	Sulfates (voir au nom)	
Quinine, fer, et strychnine	28	Sulfonal	38
Quinine et hypophosphites	37	* Suppositoires à l'Adréraline	44
Quinquina exempt de tannin	20	Suppositoires à la glycérine	69
Quinquina gris	21	Suppositoires d'hamaméline	69
Quinquina jaune	21, 53, 54		
Quinquina rouge	21	Tables des équivalents	6
		Tablettes antiseptiques "C"	35, 70
Réglisse (extrait)	47	Tablettes comprimées	34
Rhamnus purshiana (voir		Tablettes hypodermiques	29, 73
Cascara)		* Taka-Diastase	38, 70
Rhinite	38	* Taka-Diastase et pepsine	39, 73
Rhubarbe	21, 28, 38	* Taka-Diastase, pepsine et strychnine	39, 73
Rhubarbe et magnésie	38	Taraxacum (voir Pissenlit)	
		Tartrates (voir au nom)	27, 36
Sabine (essence)	28, 36	Terpène de Venise	28, 33
* Sal Ethyl	60	Terpine	28, 33
Salicylique (acide)	41	* Thermofuge	73
Salol	28	* Throat (tablettes pour la gorge)	39
Salsepareille d'Amérique	21, 22	Thymol	47, 57, 73
Sanguinaria canadensis	66	* Thyodine (ovules)	64
Santal (essence)	33, 60	Thyroïde	39, 74
Santonine et calomel	33	* Thyroïdectomie	74
Sassafras	22, 66	Titrage des extraits pharmaceutiques	8
* Savon Éthéré Antiseptique	68	Tolu (baume)	47
* Savon Euthymol pour la barbe	59	Tonique	42
* Savon germicide	68	Tonique des nerfs	37, 53, 54
Saw palmetto et essence de		Tonsillite	39
santal	60	* Trifolium composé	69
Scammonée	26	Trois bromures	39
Scille	22, 27, 28	Trousse d'urgence	77, 78, 79
Scille et ipécacuanha	27	Trousse médicale	78, 79, 80
Scopolamine (bromhydrate)	32	Trousse obstétricale	78
Scopolamine et morphine	32	Trousse de poche	77
Sédatif	50, 53, 61, 68, 74	Trousses hypodermiques	73
Seigle Ergoté (voir Ergot)		Turnera microphylla	
Sens	22	(voir Damiana)	
Serenoa	22, 60	Tussilage	47
Sirof Easton	36	Urée (chlorhydrate) et quinine	32
* Sirop de trifolium composé	69	Valériannes	28
Soda Mint	33	Valériane	23
Sodium (bromure)	39	* Vératrine	74
Soude (arséniate)	37	Vératrum viride	74
Soude (biborate)	35, 35, 47	* Viburnum	23, 61
Soude (glycérophosphate)	53	Vichy (tablettes)	70
Soude (hypophosphite)	37, 54	Voix (pour la)	39
Soude (phosphate)	35, 47		
Soude (sulfate)	38, 47	Witch-Hazel (voir Hamamélie)	
Spartéine (sulfate)	32	18, 56, 74
Spécialités	40	Xanthoxylum	69
Stillingia	69	Zinc (oxyde)	69
Strophantus	23	Zinc (phosphure)	37
Strychnine	28, 26, 26, 37, 53, 54	Zinc (valériannate)	28
Strychnine (azotate)	32		
Strychnine (phosphate)	36, 39, 73		
Strychnine (sulfate)	31, 32		



NOTES.

