

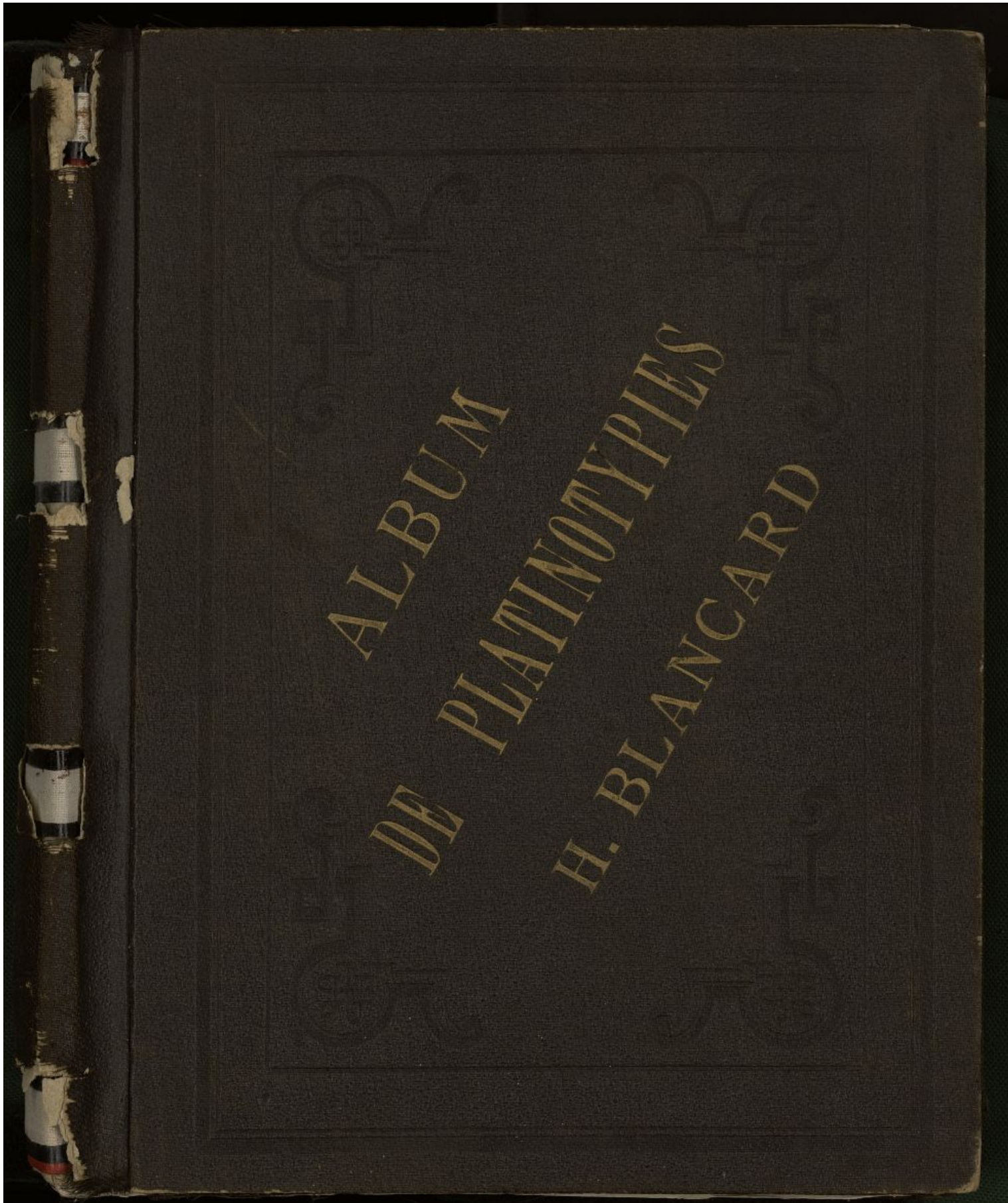
Bibliothèque numérique

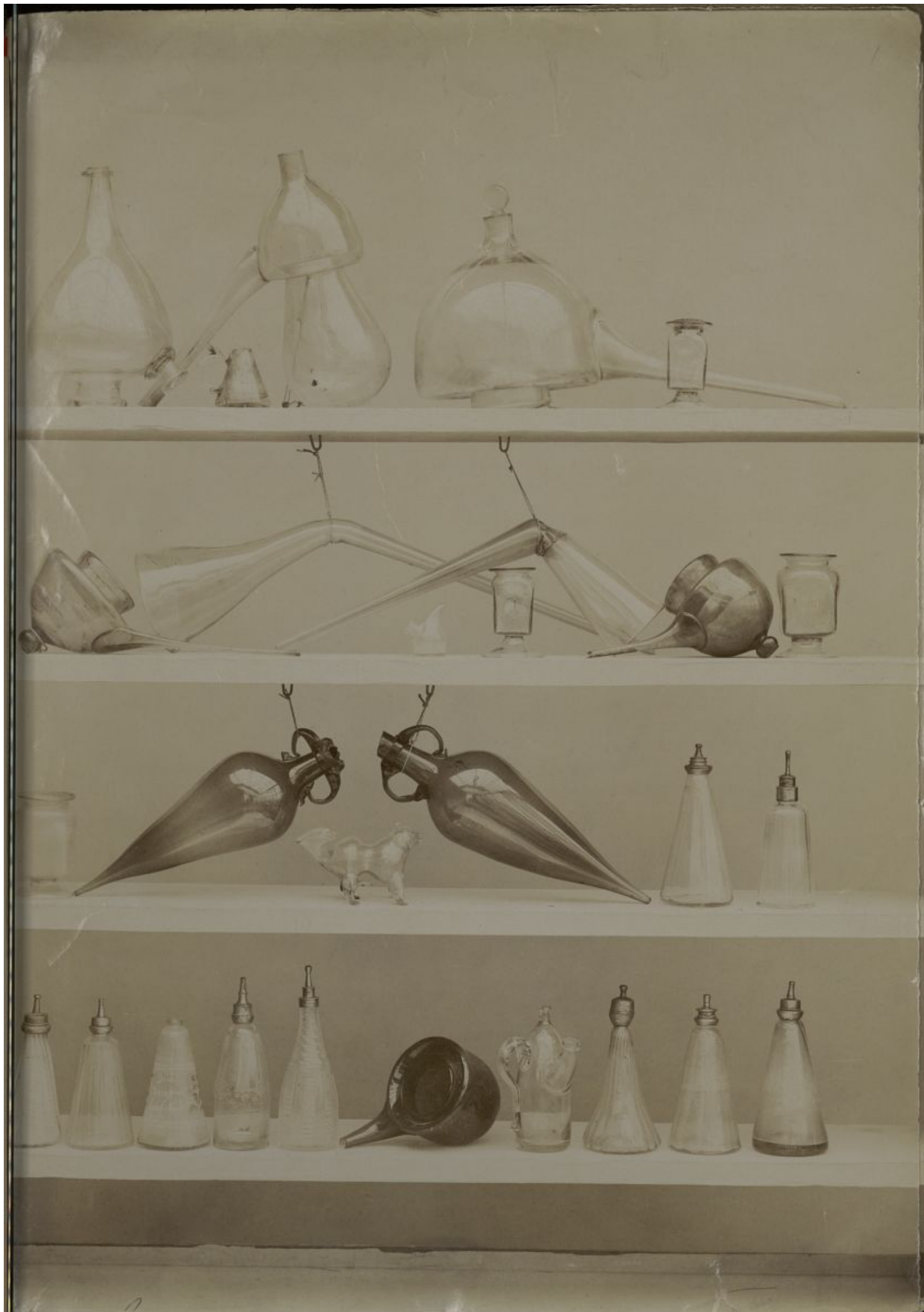
medic@

**Blancard, Hippolyte. - Album de
platinotypies. Collection de pots de
pharmacie**

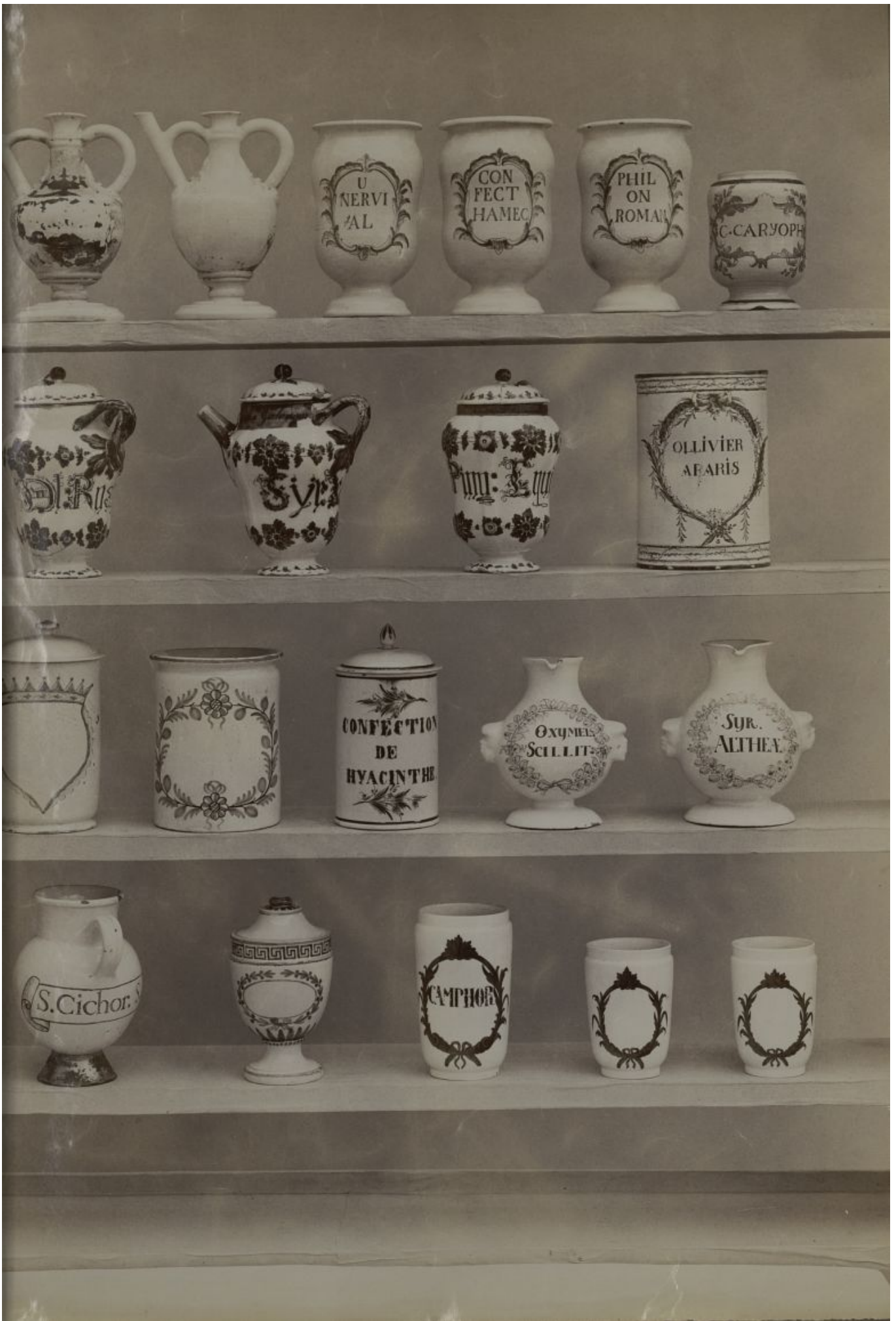
1900.

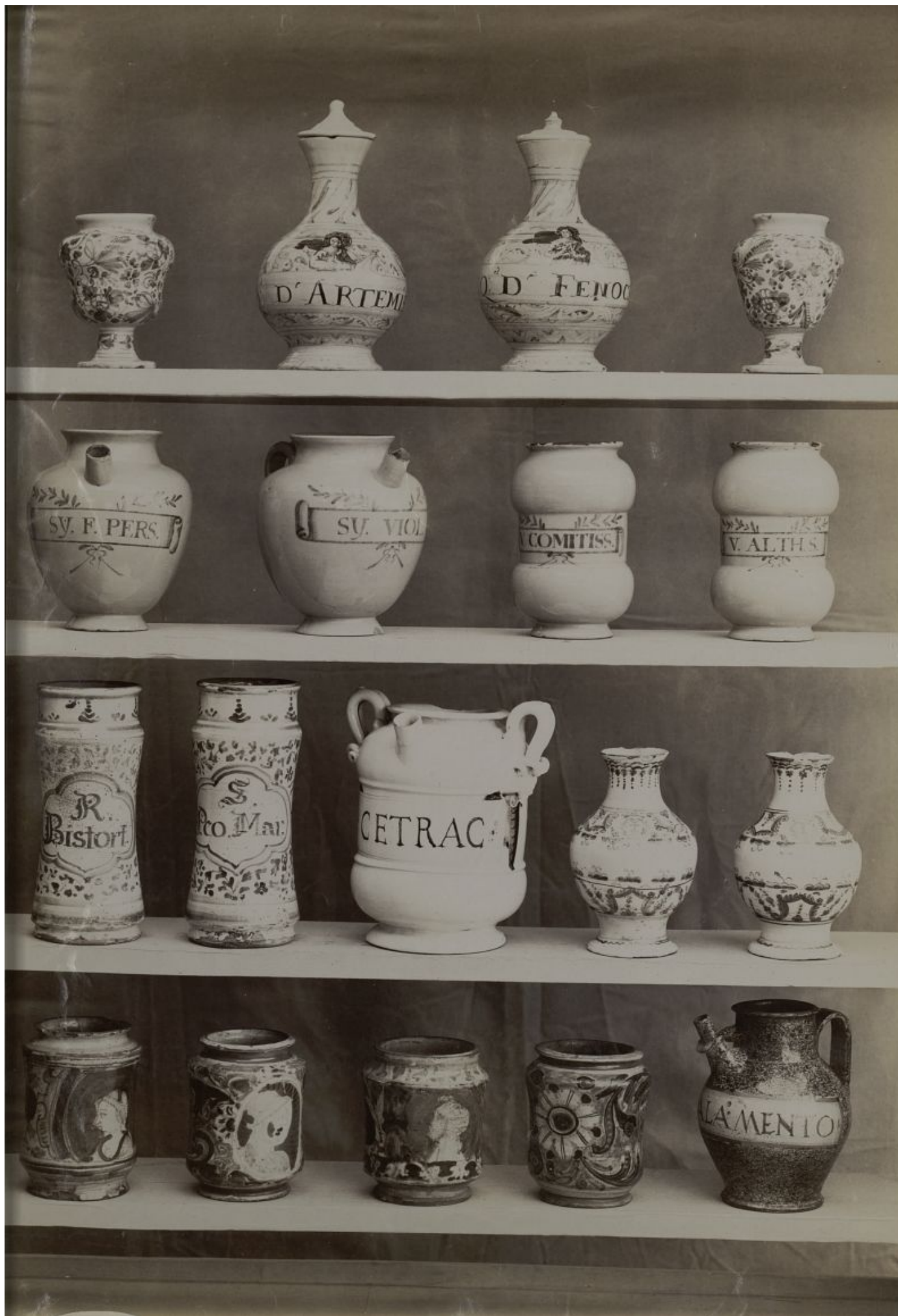
Cote : *CHP-CNOP*







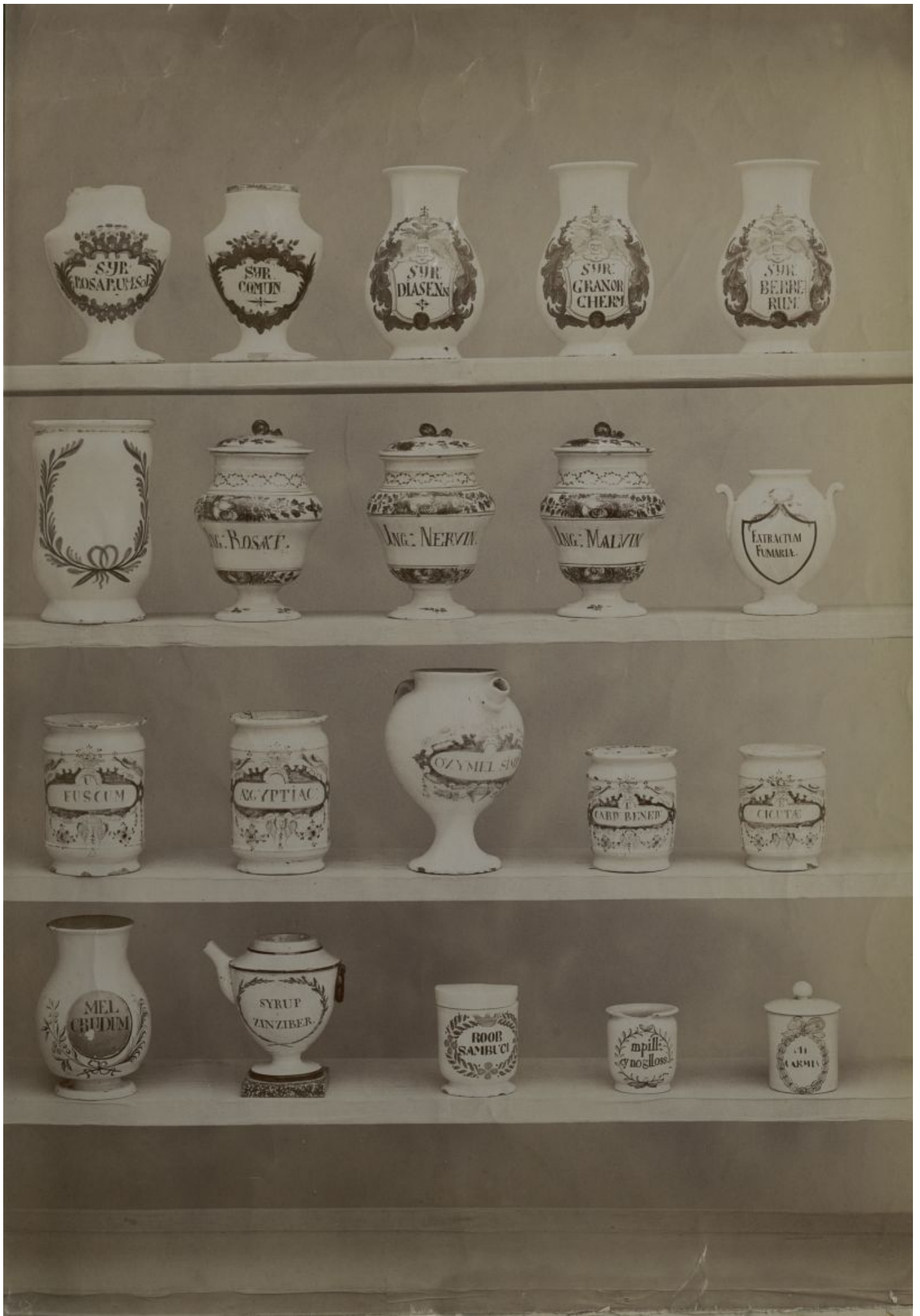


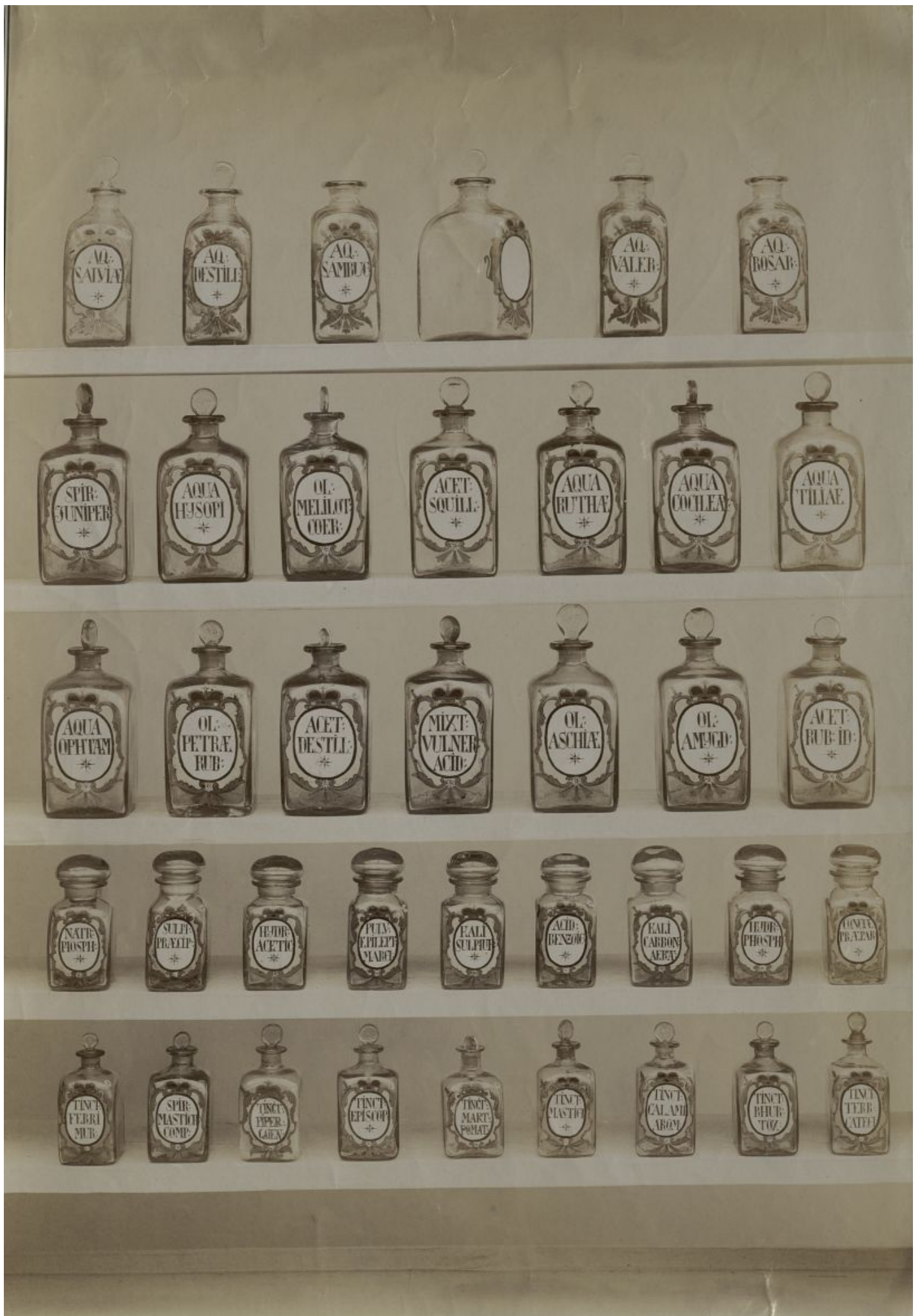


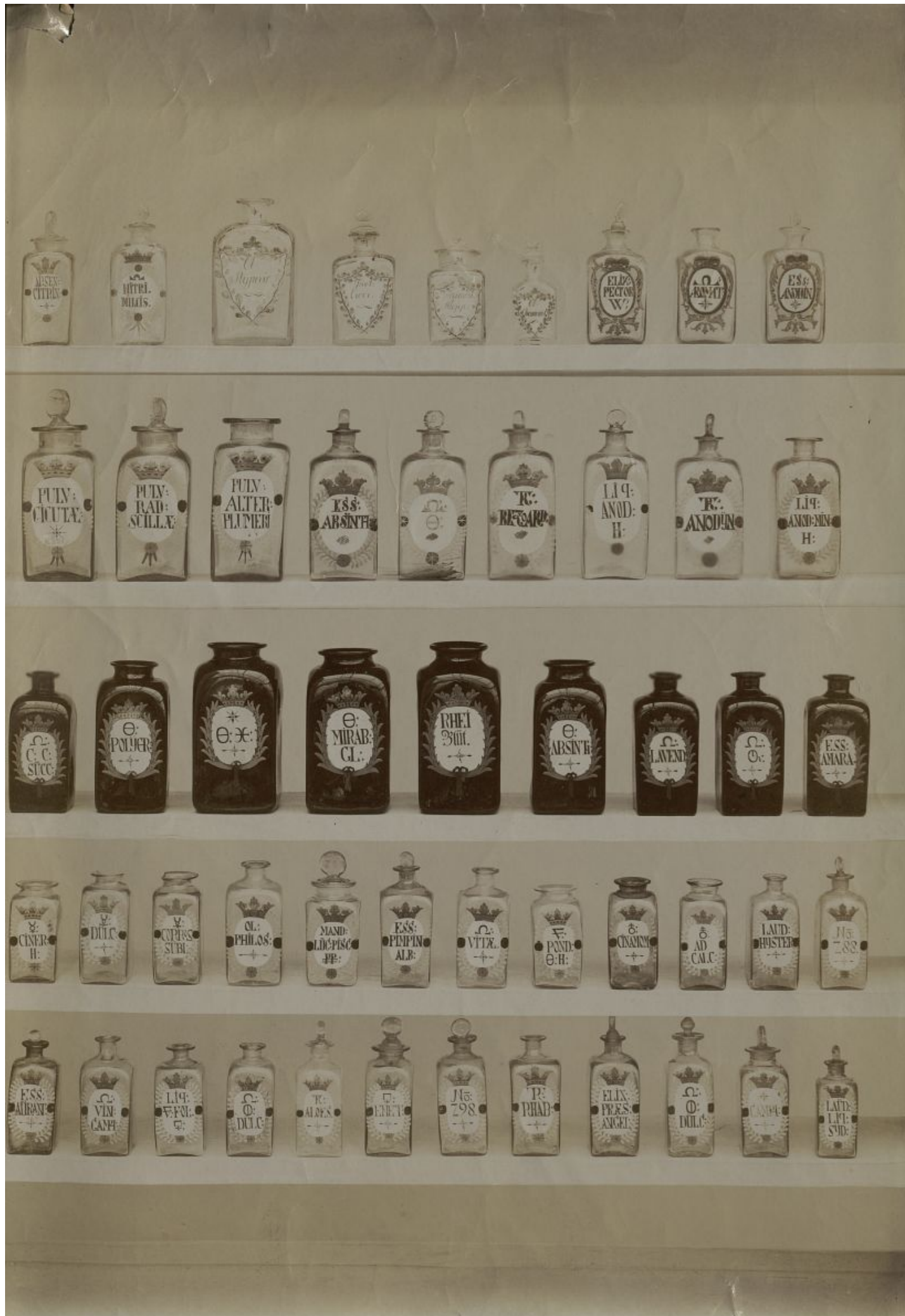












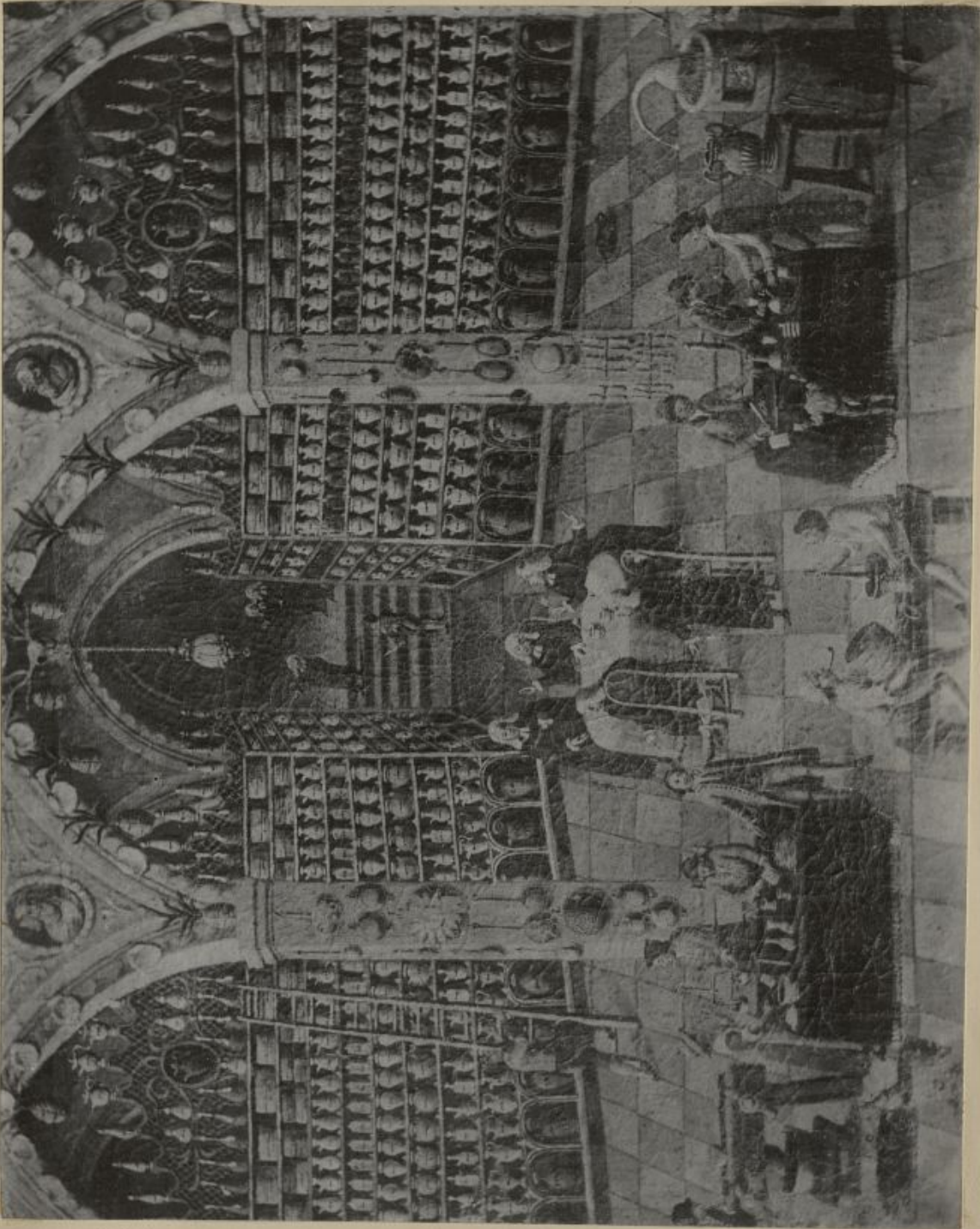
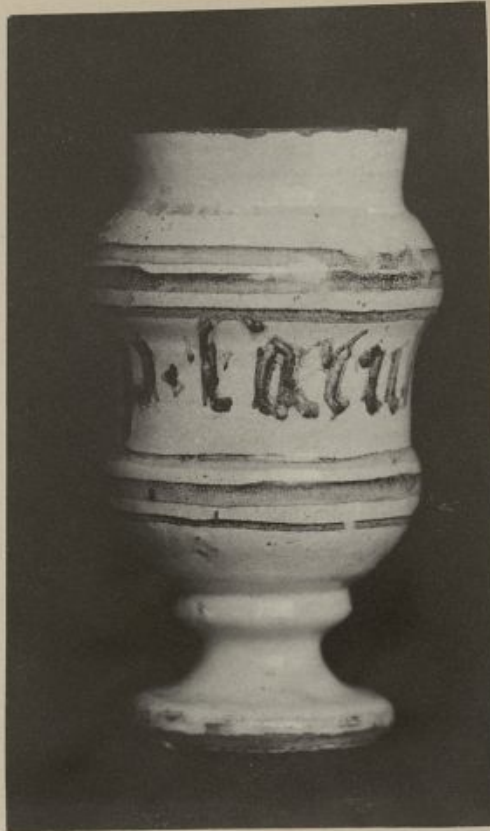


Planche I

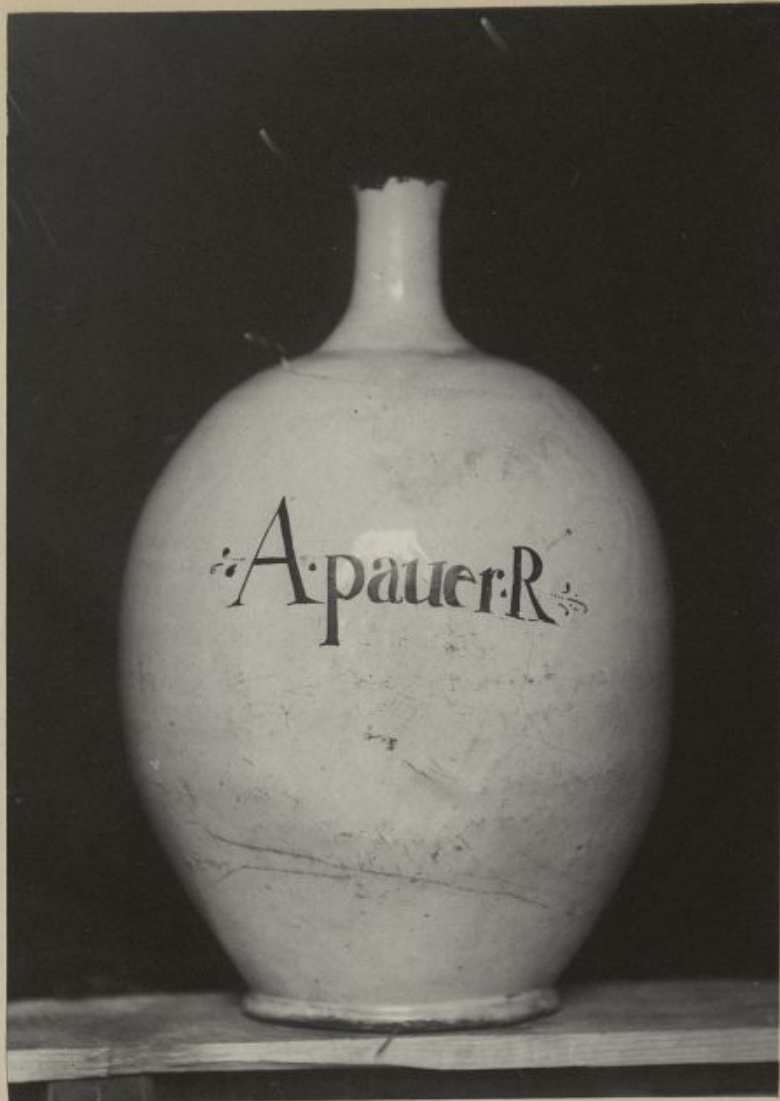


Pharmacie centrale des Hôpitaux. Hauteur = 0,45



Pilulier appartenant au D^r Marchant (de Dijon)
Hauteur = 0,12(?)

Planche I



Pharmacie centrale des Hôpitaux. Dessin de la bouteille dont le devant est figuré à la photo. suivante.
Hauteur = 0^m,45



Pharmacie centrale des Hôpitaux. Hauteur = 0^m,35

n 78 mg en haut
par

Planche III



Pharmacie centrale des Hôpitaux

diamètre 85 mm de long

Planche IV

12 g. en haut



Pharmacie centrale des Hôpitaux
Hauteur = 0,52^m

Planche V



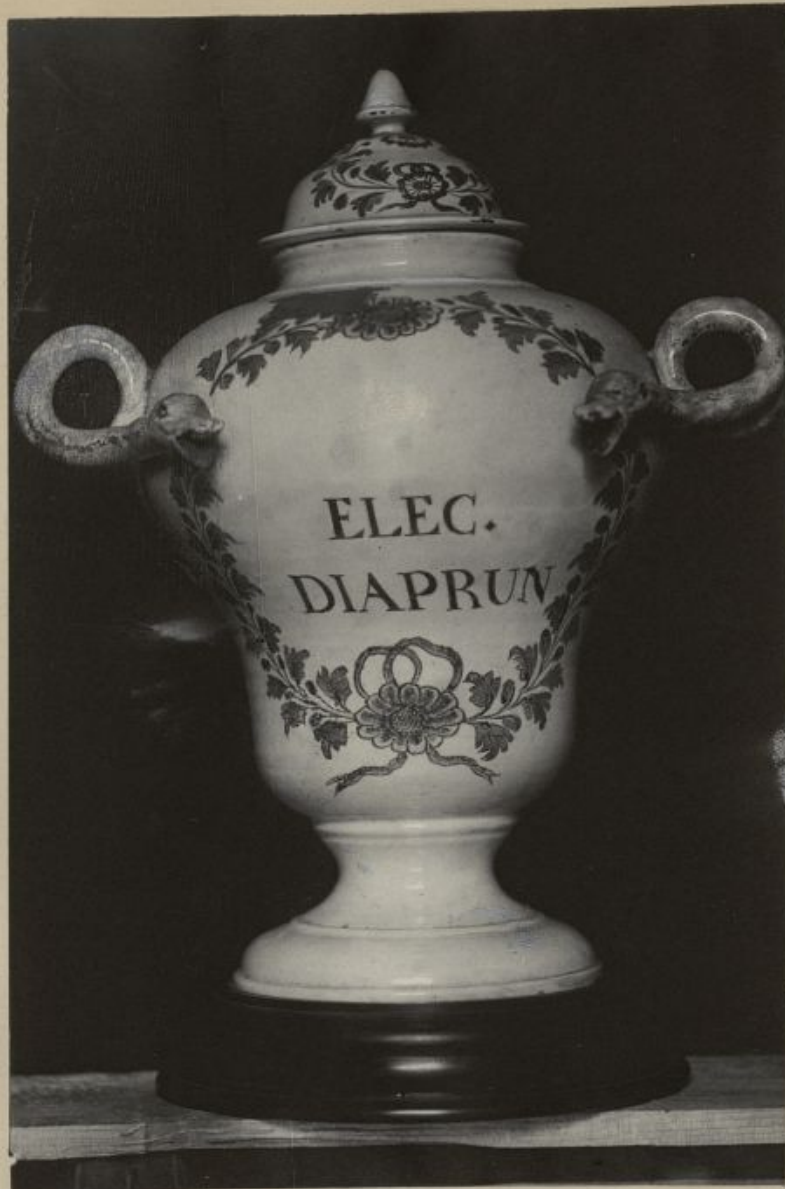
137
de haut

Pharmacie centrale des Hôpitaux

Hauteur = 0,74

9 cm de large

Plancher VI



Pharmacie centrale des Hôpitaux

Hauteur avec le socle = 0,53^m
sans ————— = 0,48



Hauteur = 0^m,43

Pharmacie centrale des Hôpitaux



70 mm de haut

Collection H. Fialon, Hauteur =

Urn on medicine 1780-1800

Plancher VIII Fig. 2



H. = 0,24

H. = 0,355

H. = 0,24

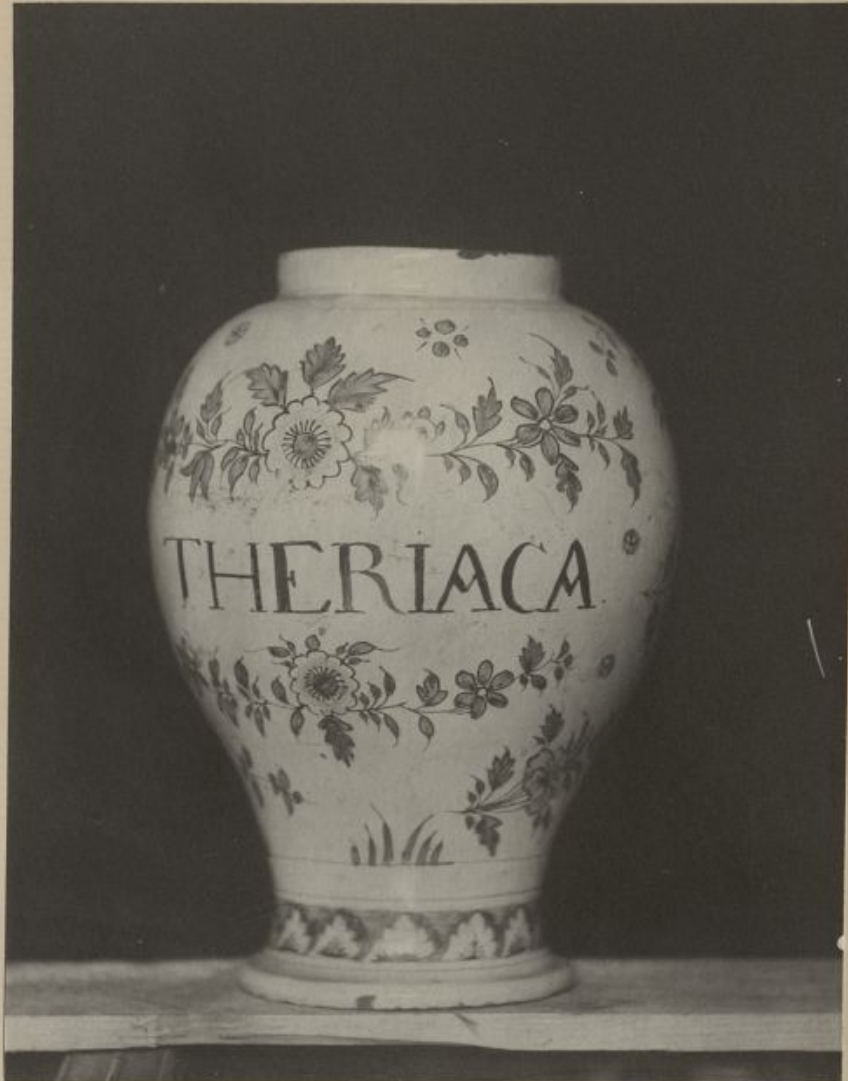
207 2 1/2

1/2 can de ... 19.3



Collection H. Fialon. Hauteur = 0,30

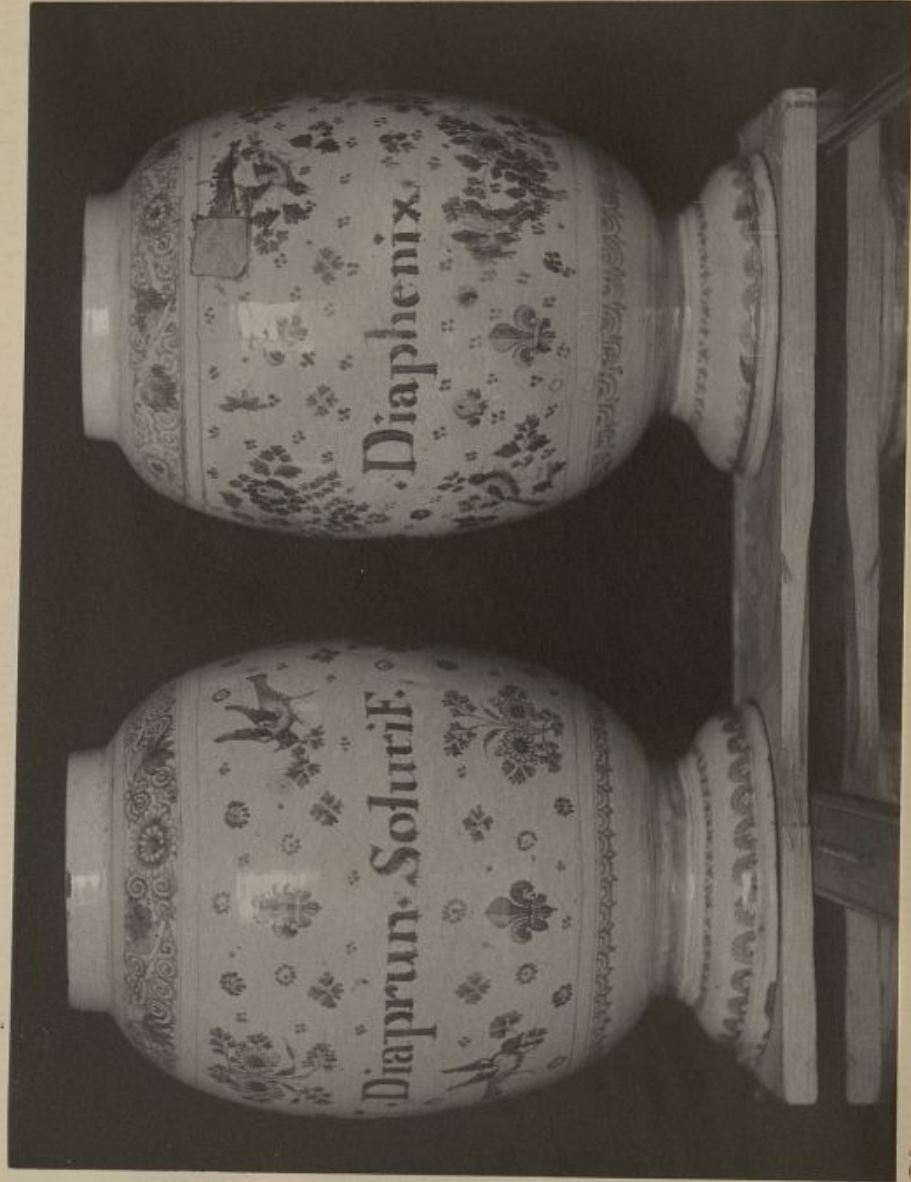
Planche IX. fig. 1



Pharmacie centrale des Hôpitaux

Hauteur = 0,36^m

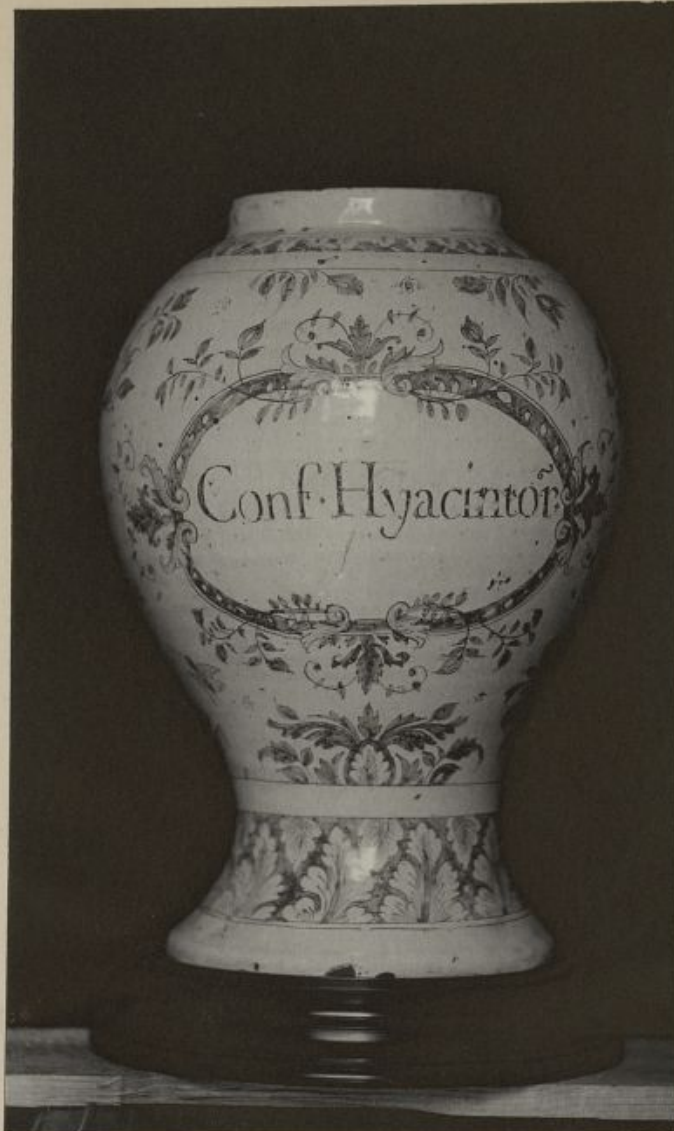
Plancha IX, fig. 2



Pharmacie centrale des Hôpitaux.

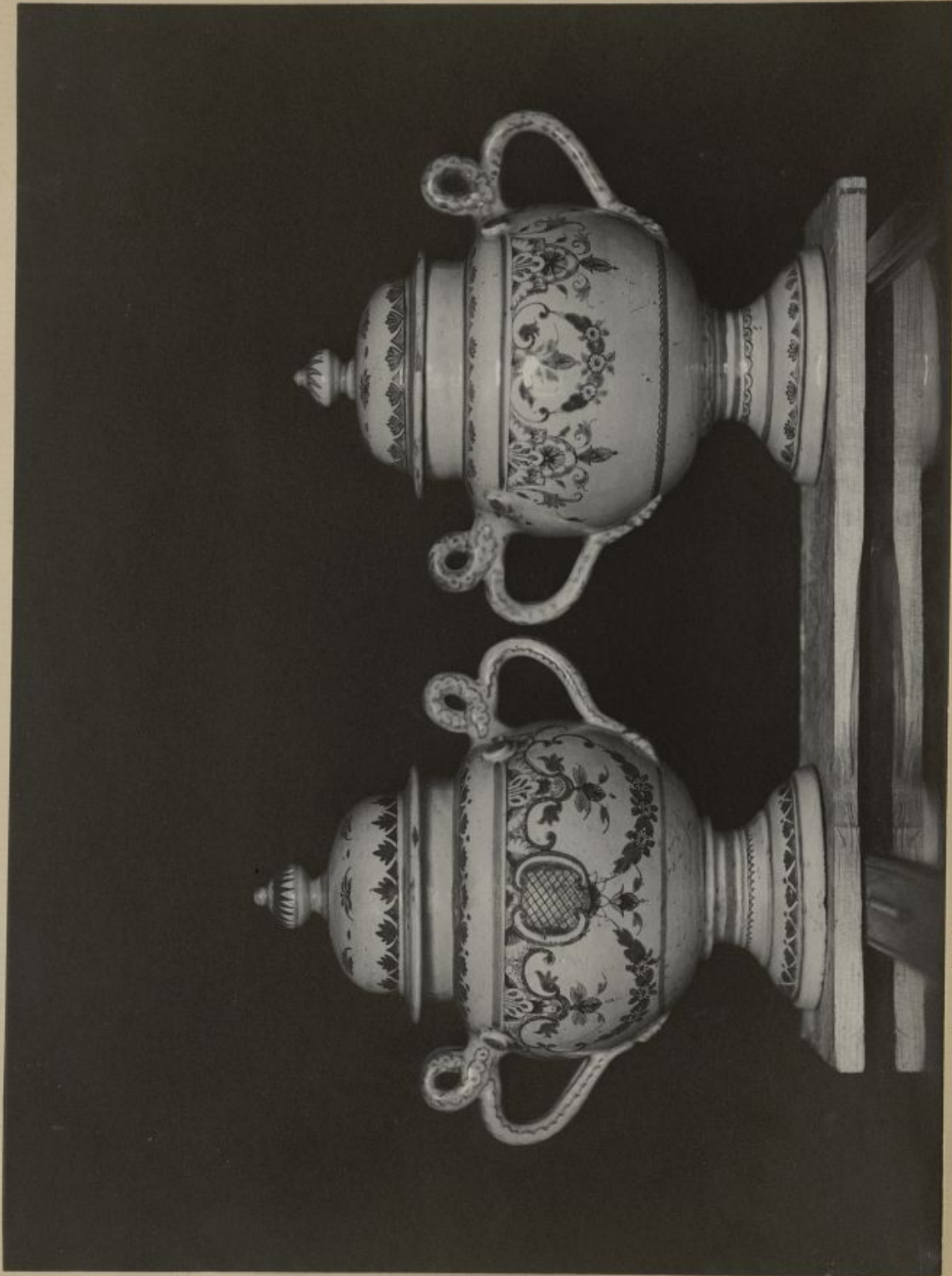
Hauteur = 0,37^m

Plancher IX fig. 3



Pharmacie centrale des Hôpitaux.

Hauteur, avec le socassement 0^m,46
sans ————— 0^m,41



H. = 0,34

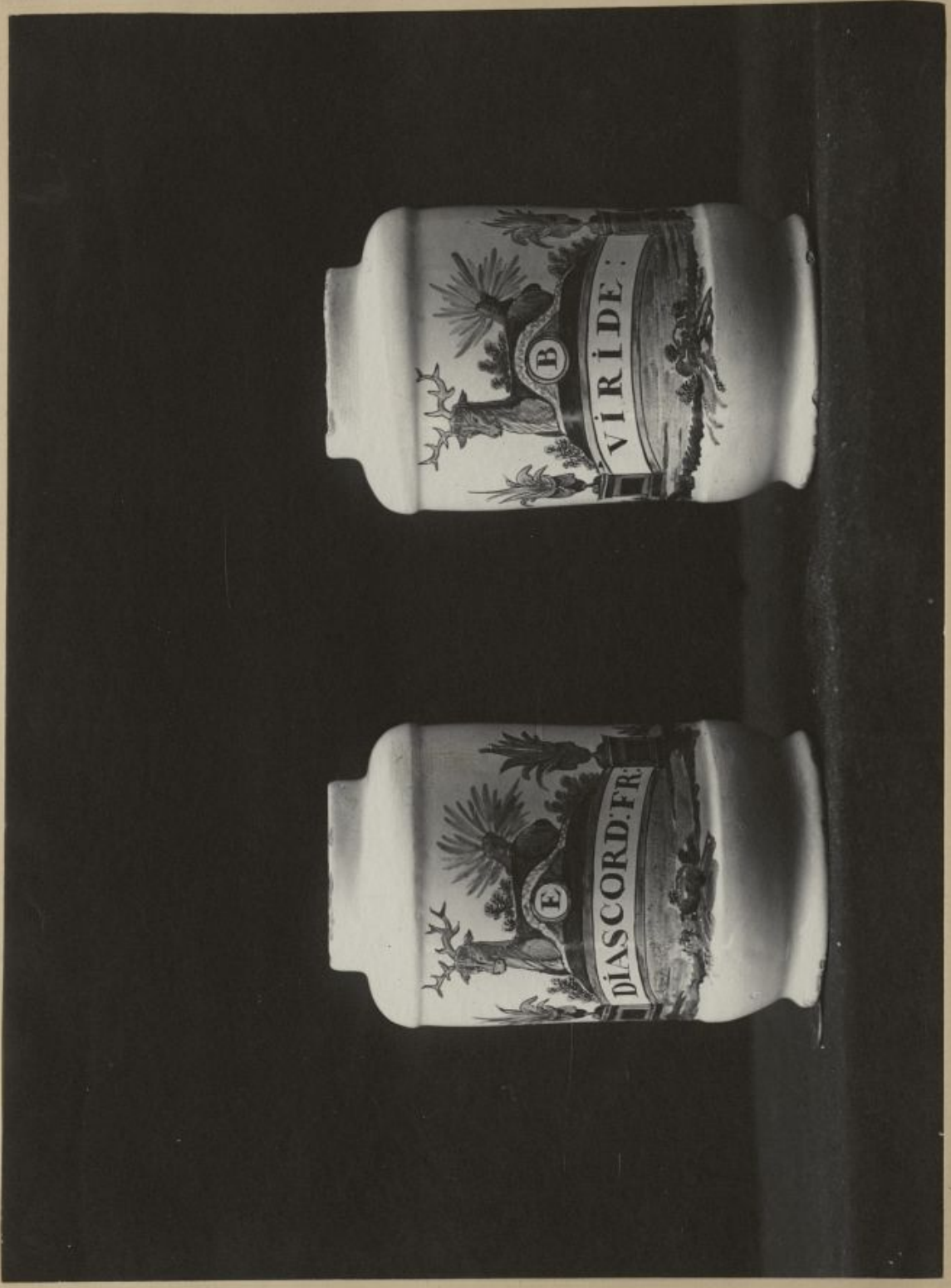
Pharmacie centrale des Hôpitaux.

H. = 0,35

13²⁷ m de haut

1871/1872

1871/1872



les deux en 7/8 de litre

Collection H. Fialon. Hauteur = 0^m, 18

Planché XI

Planché XI fig. 2



H. = 0,175

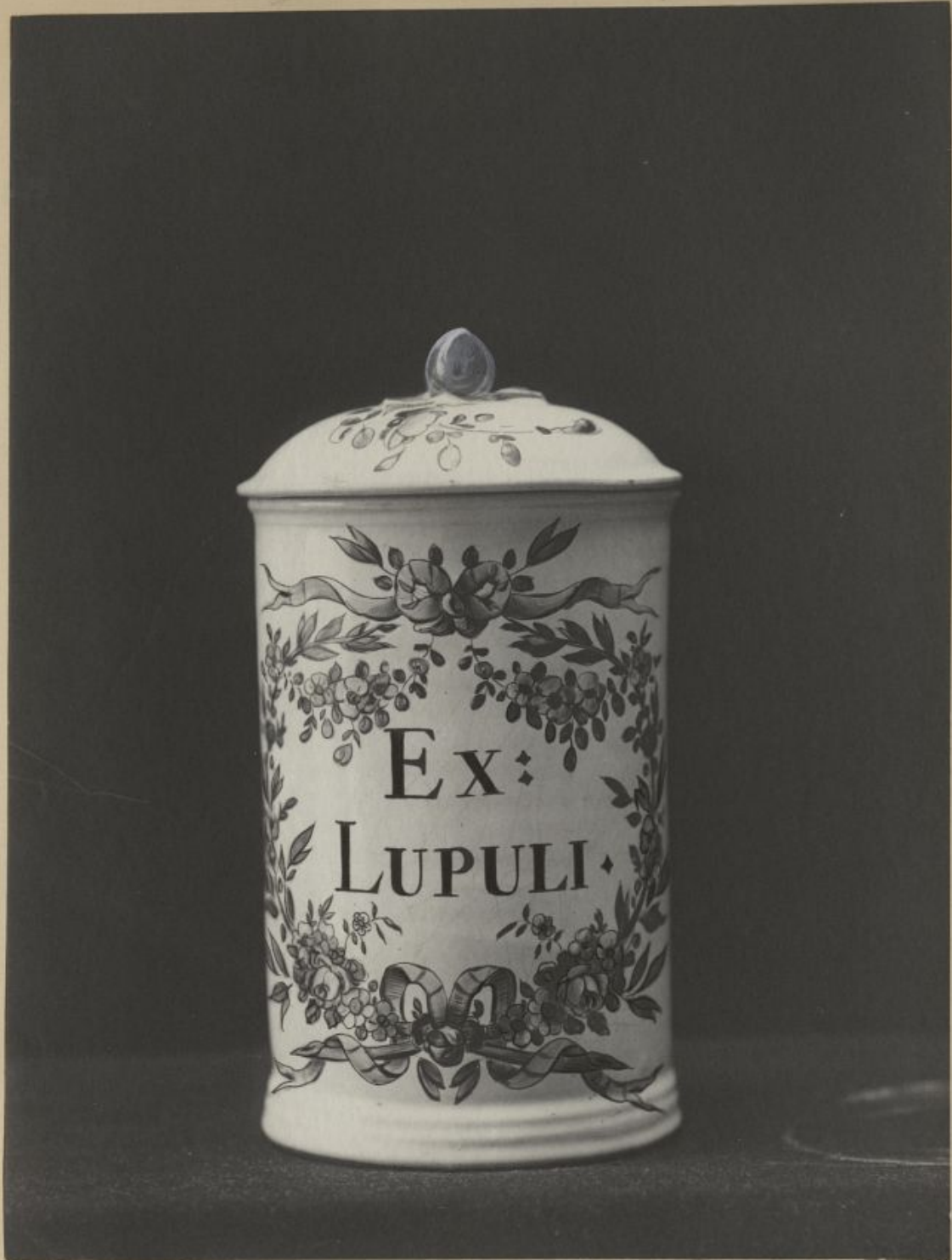
H. = 0,125

Haut. = 0,175

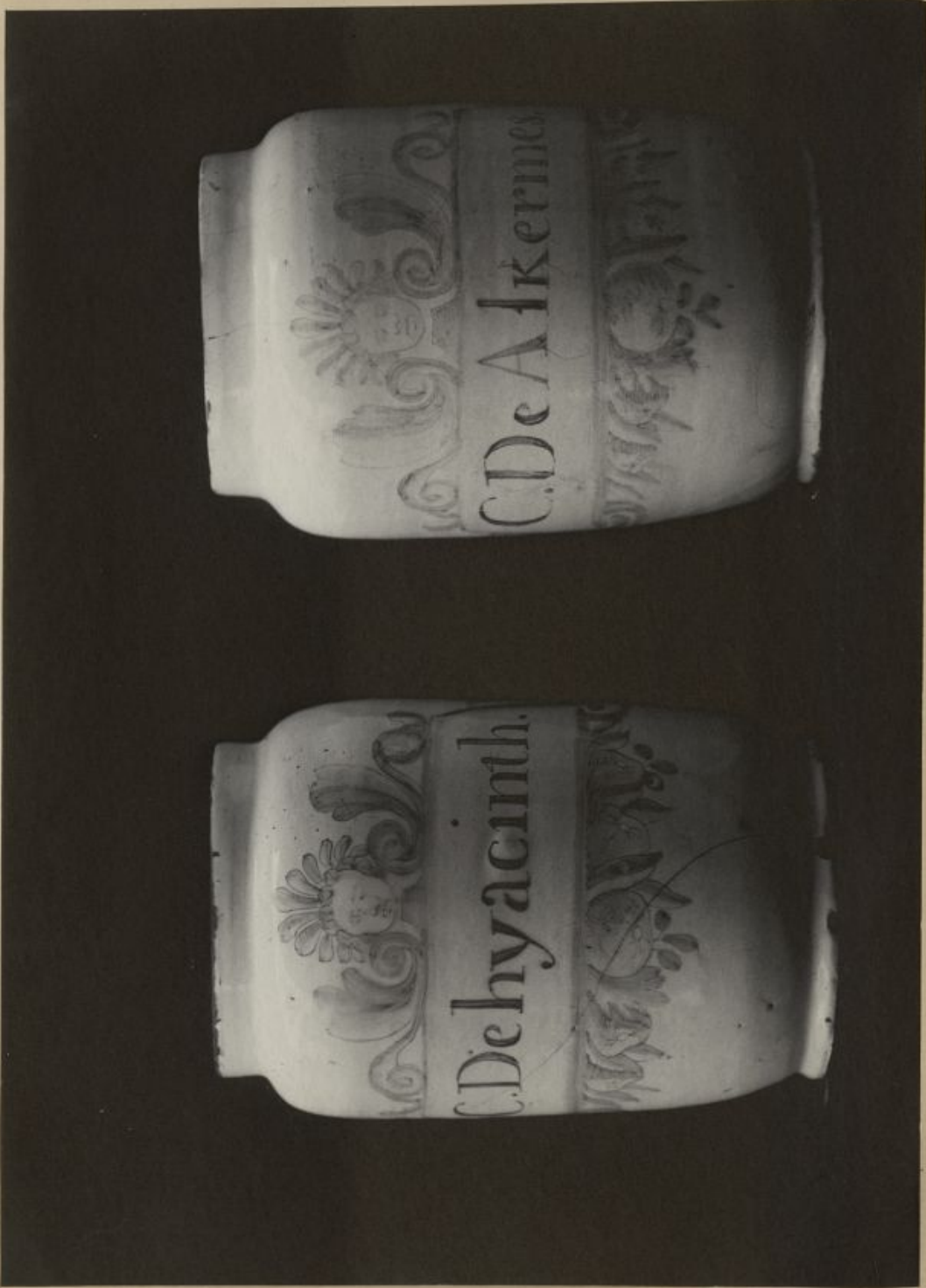
Collection H. Fulon

*↙ avaraimise au point de 2 ↘
qui sont en*

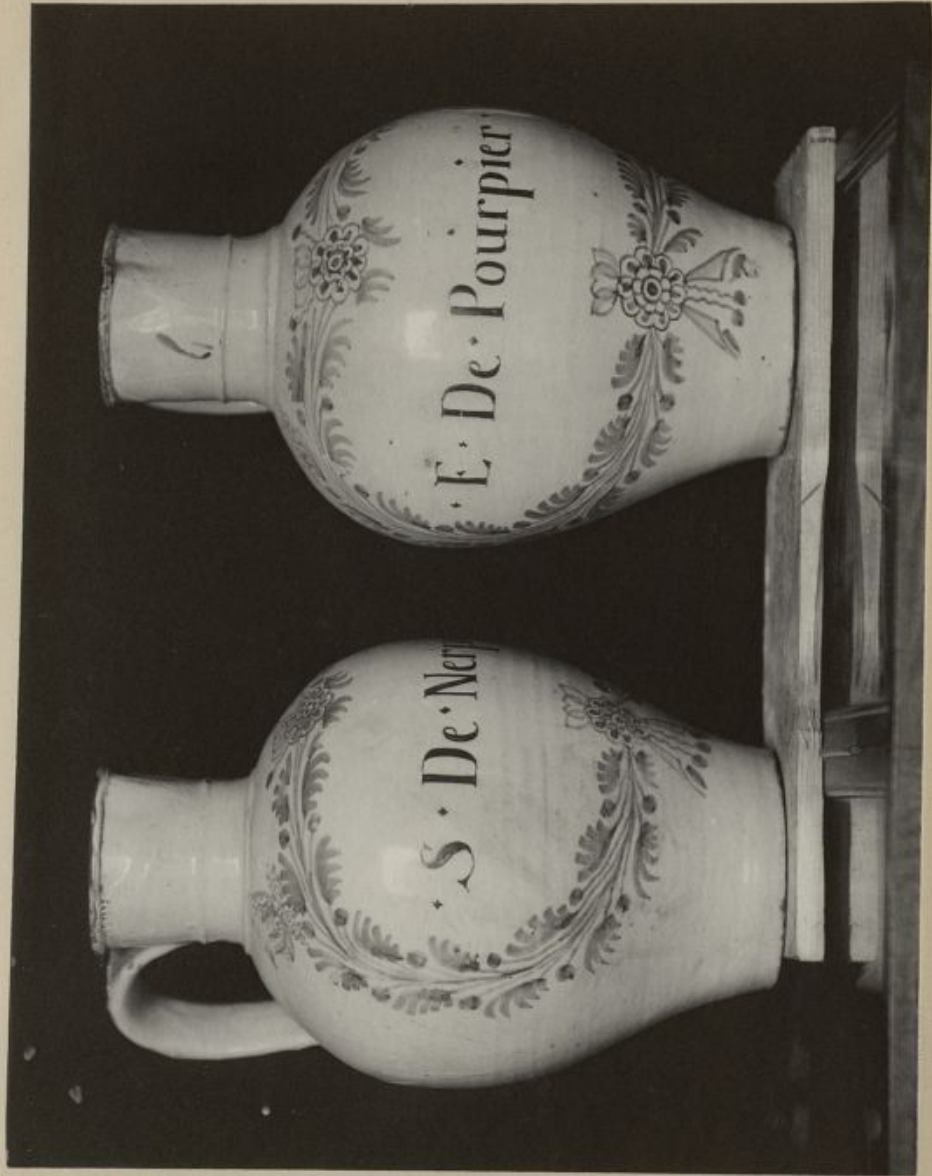
Plancha XII



Collection H. Fialon. Hauteur =



Collection H. Fialon - Hauteur = 0^m 235

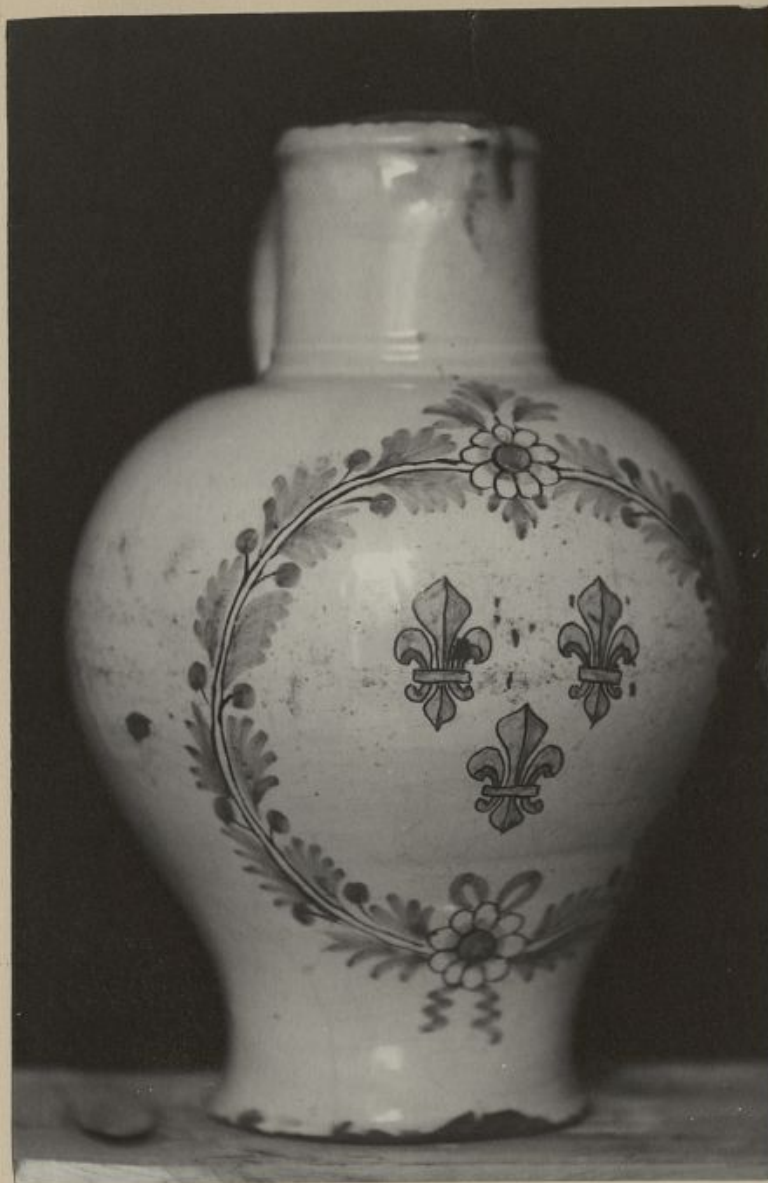


Pharmacie centrale des Hôpitaux. Hauteur = 0^m,45



Hauteur = 0,35^m

Pharmacie centrale des Hôpitaux.



Pharmacie centrale des Hôpitaux. Hauteur = 0,45



Hauteur = 0^m, 26

Pharmacie centrale des Hôpitaux.



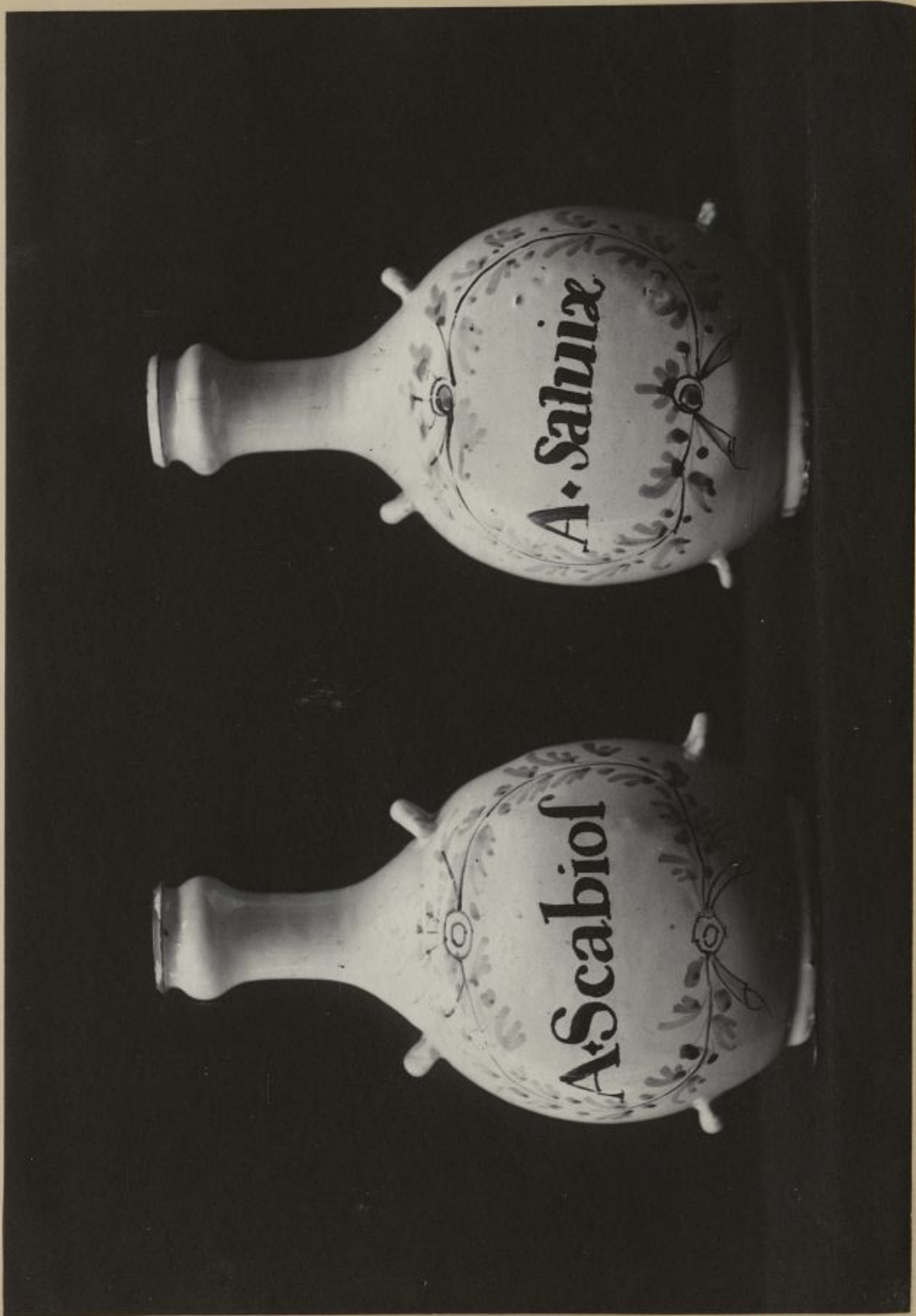
H. = 0,36

Pharmacie centrale des Hôpitaux

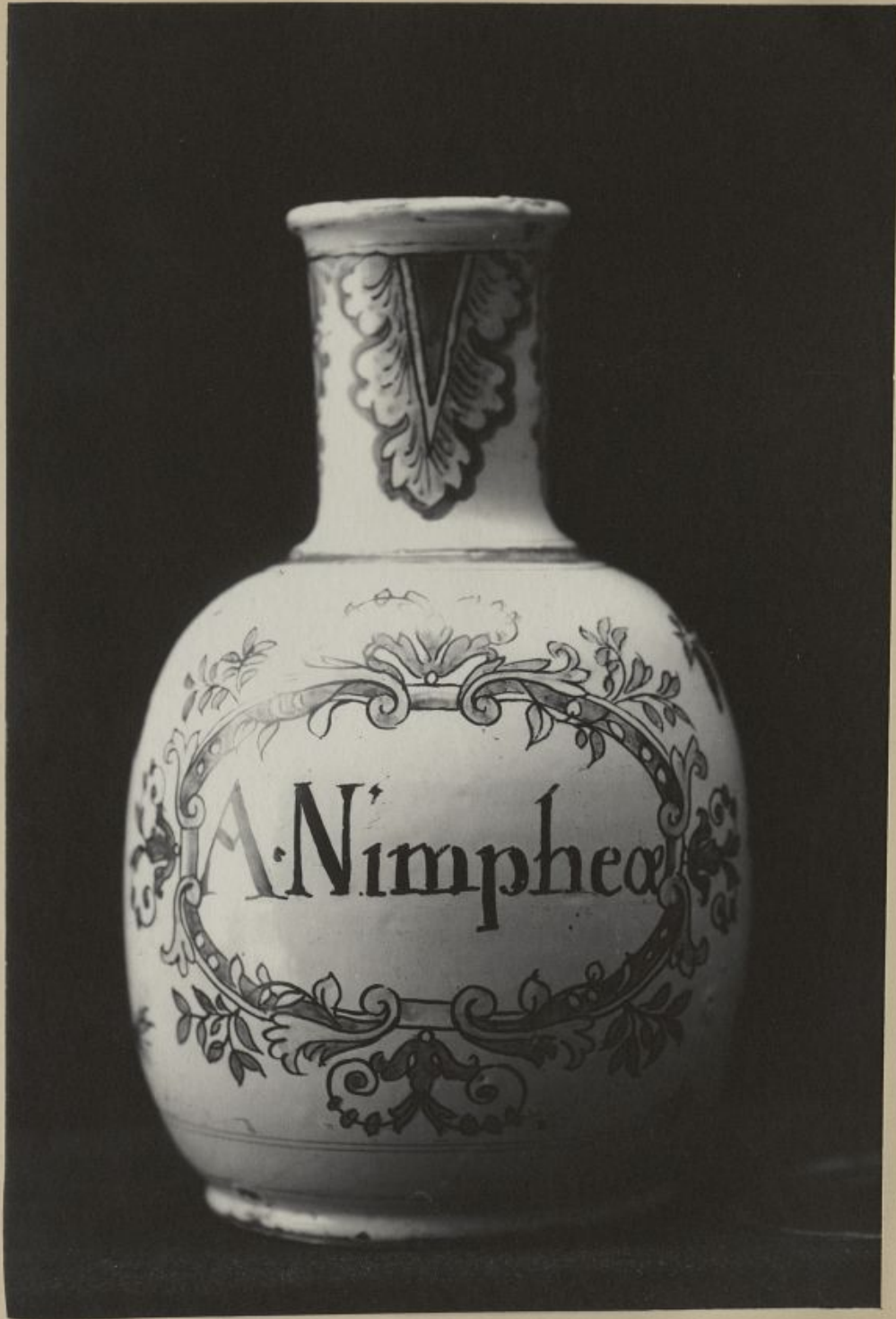
H. = 0,38



Collection H. Fialon. Hauteur = 0^m, 28



Collection H. Fialon, Hauteur = 0,265^m



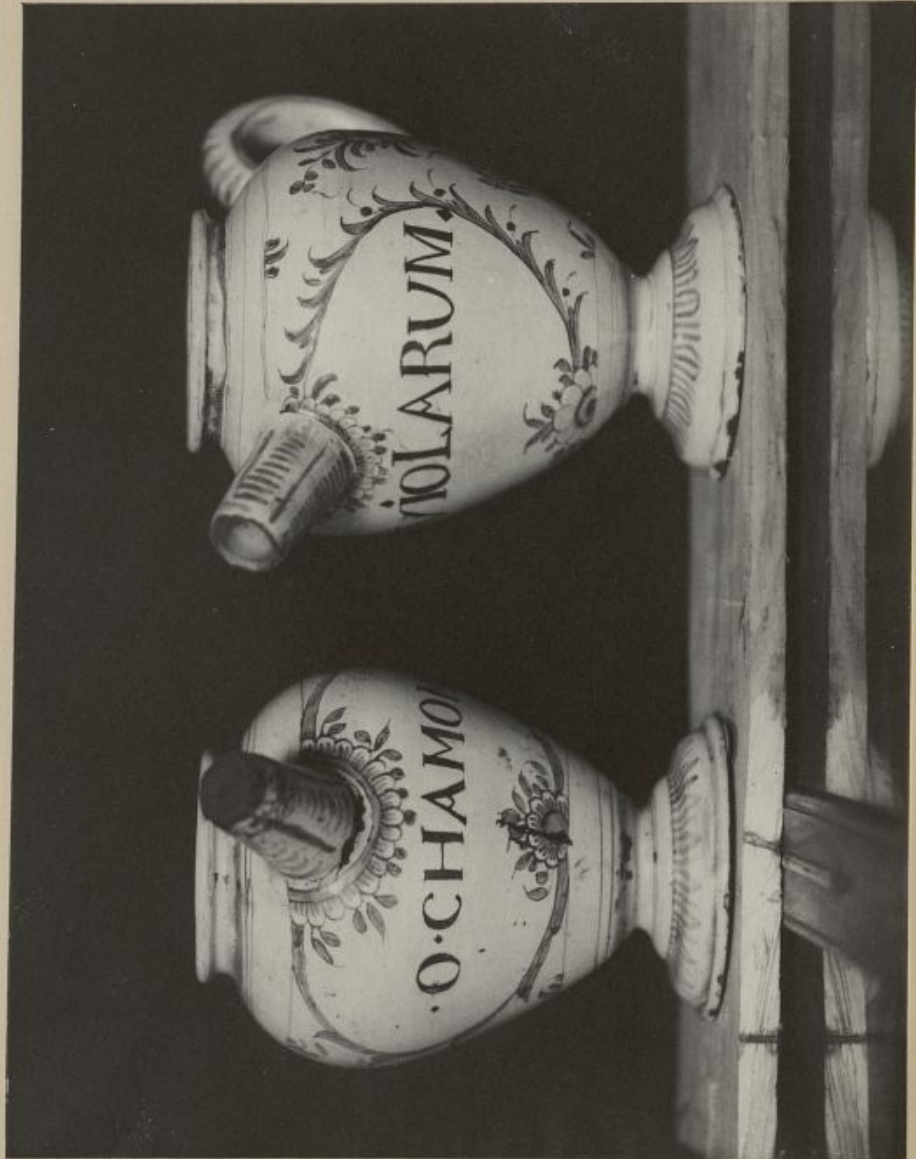
Collection H. Fialon. Hauteur = 0^m, 29 .



Collection H. Fichon. Hauteur = 0^m, 23 sans le couvercle, et 0^m, 29 avec le couvercle.



Collection H. Fialon. Hauteur = 0^m,21 sans le couvercle, et 0^m,265 avec le couvercle.



Pharmacie centrale des Hôpitaux

Hauteur = 0^m,21



Pharmacie centrale des Hôpitaux.

Hauteur = 0^m, 26



H = 0,26

H = 0,26

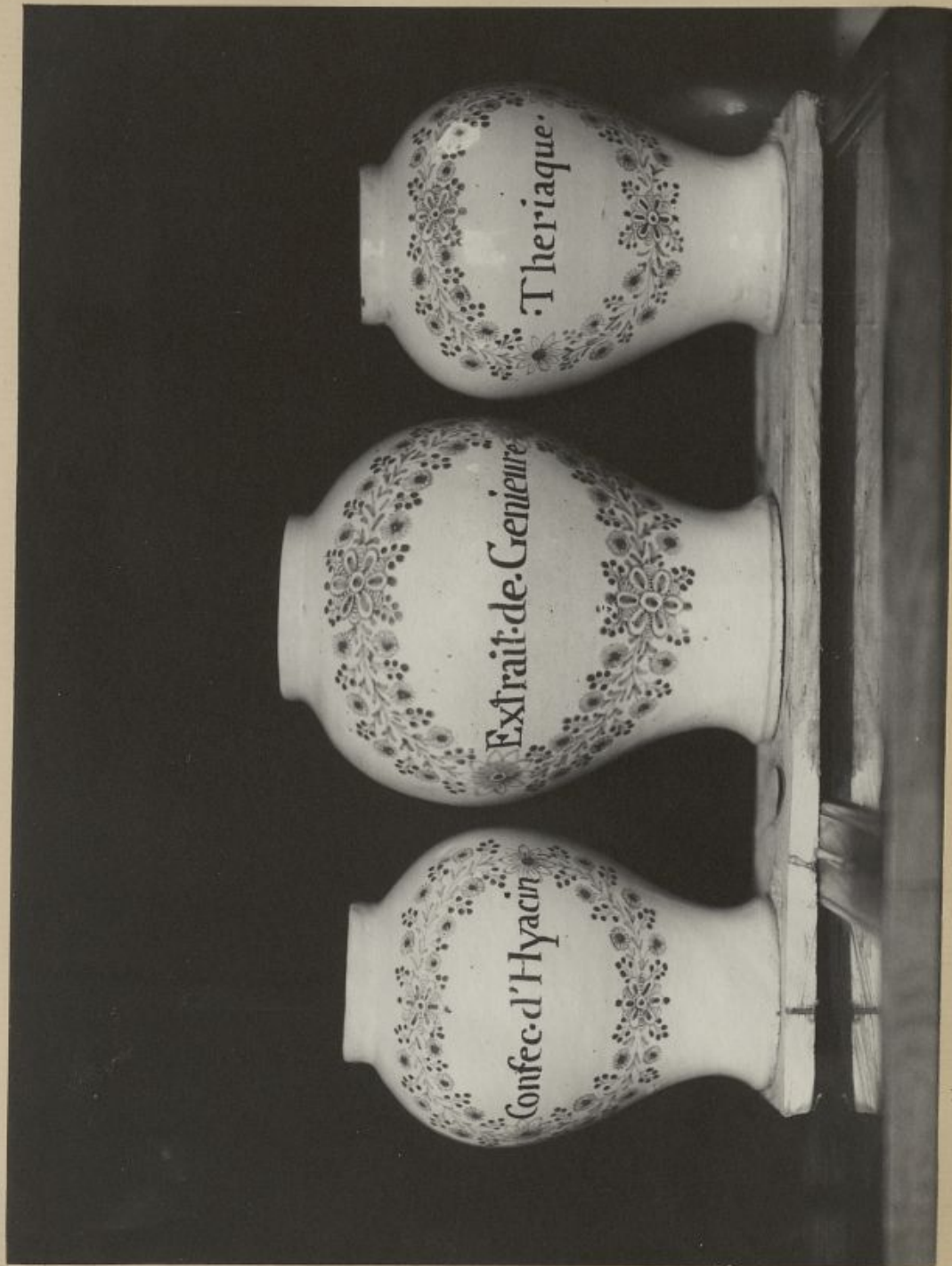
H = 0,27

Pharmacie centrale de l'Hôpital



Hauteur = 0,37

Pharmacie centrale des Hôpitaux



H. = 0,225

H. = 0,26

H. = 0,225

Pharmacie centrale des Hospitales



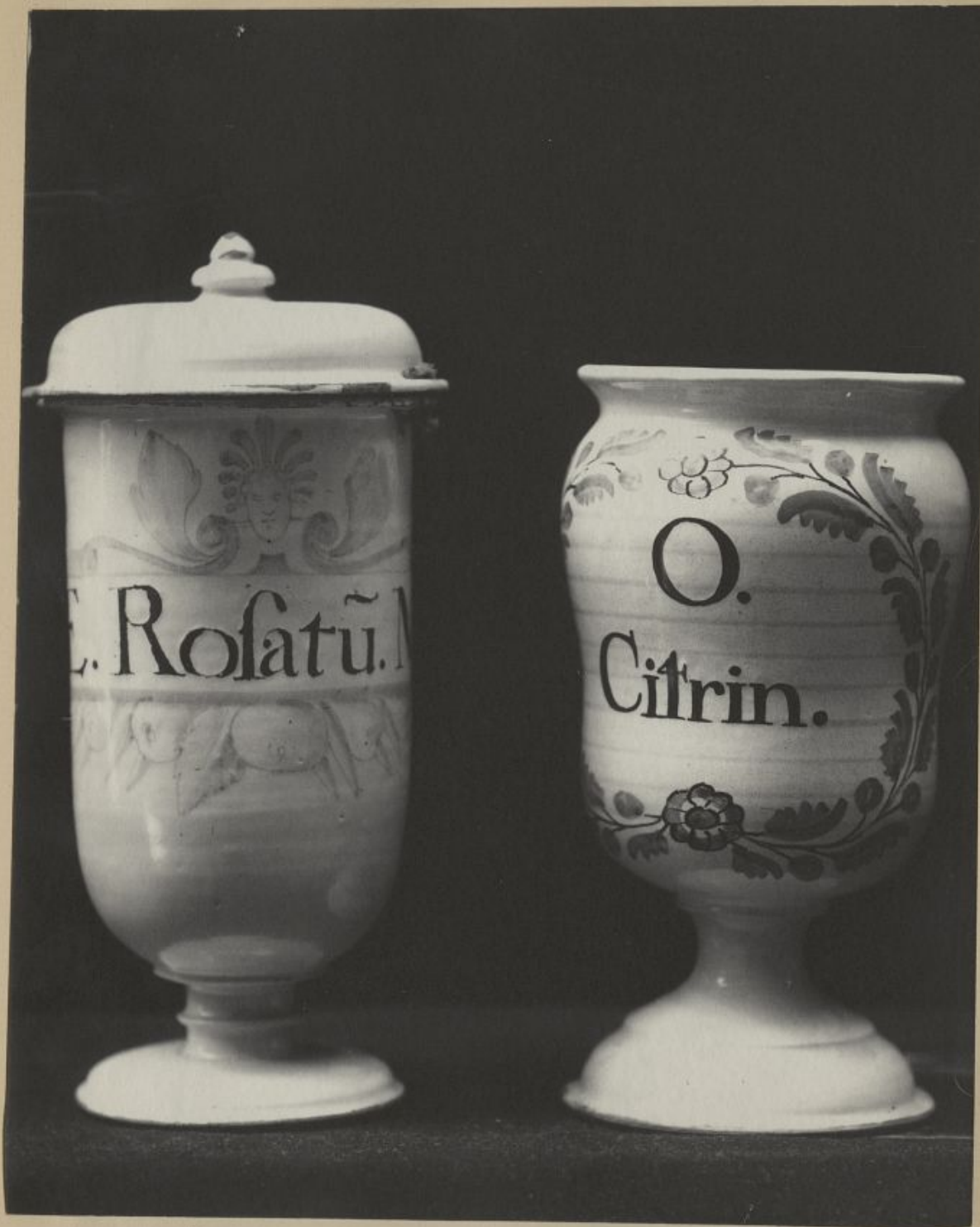
Pharmacie - universelle des Hôpitaux.

Hauteur = 0,40^m



Pharmacie centrale des Hôpitaux

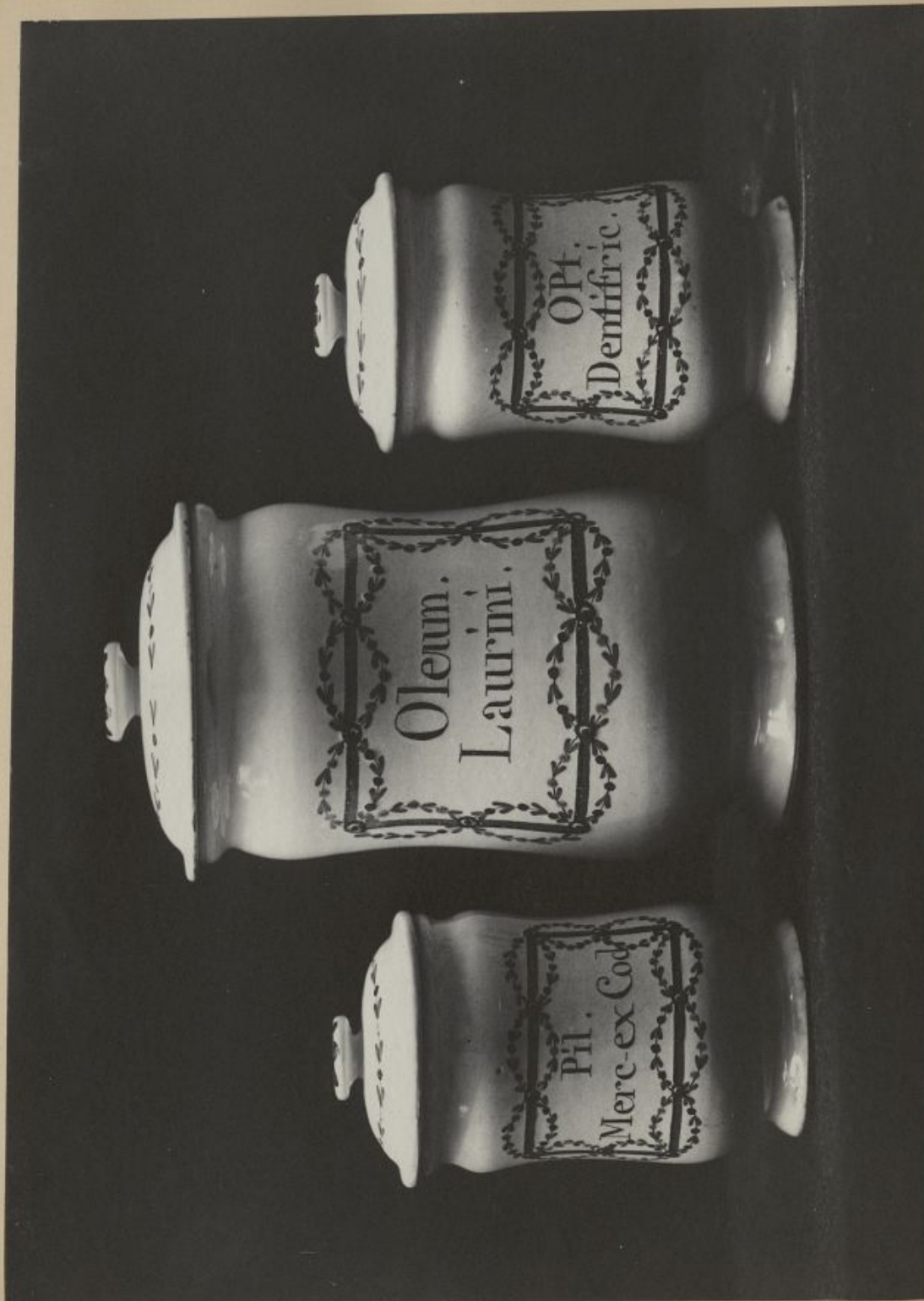
Hauteur = 0,375^m



Hauteur = 0,275

Hauteur = 0,23

Collection H. Fialon



H. = 0^m,155

H. = 0^m,22

H. = 0^m,155

Collection H. Fialon

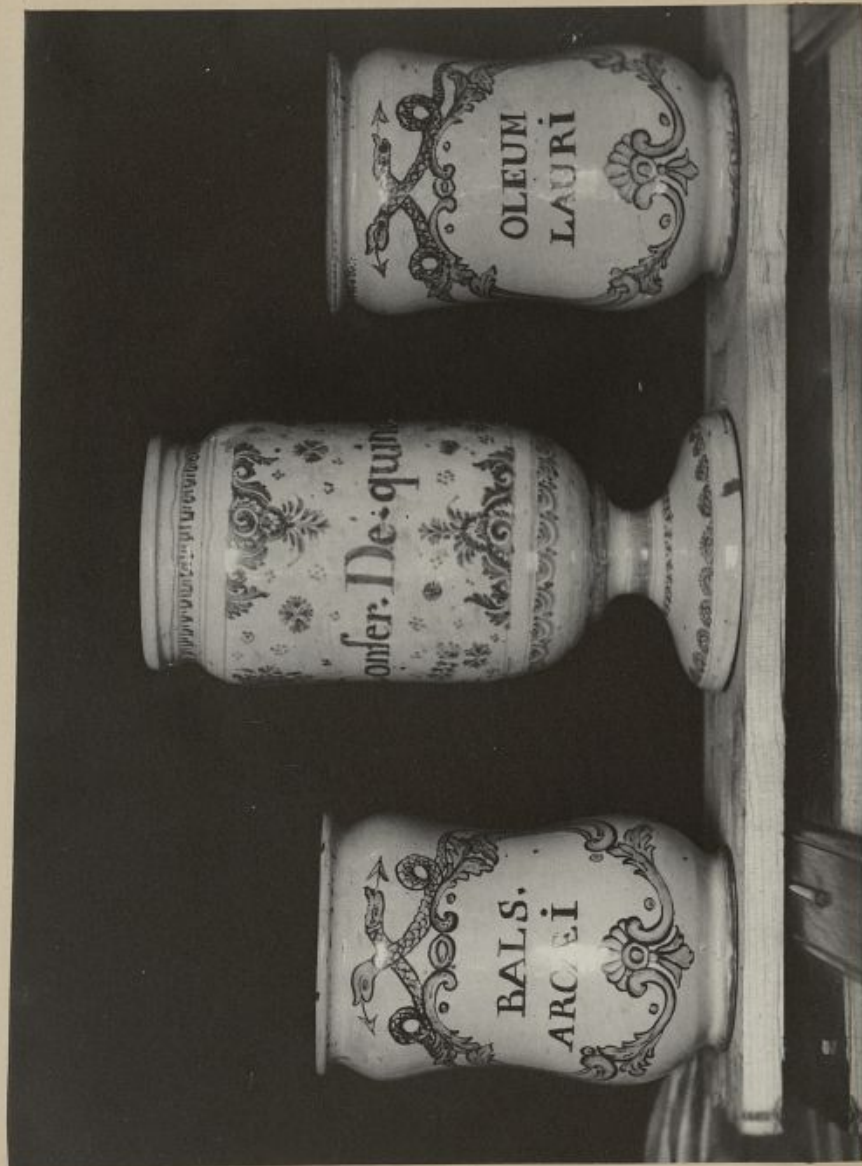


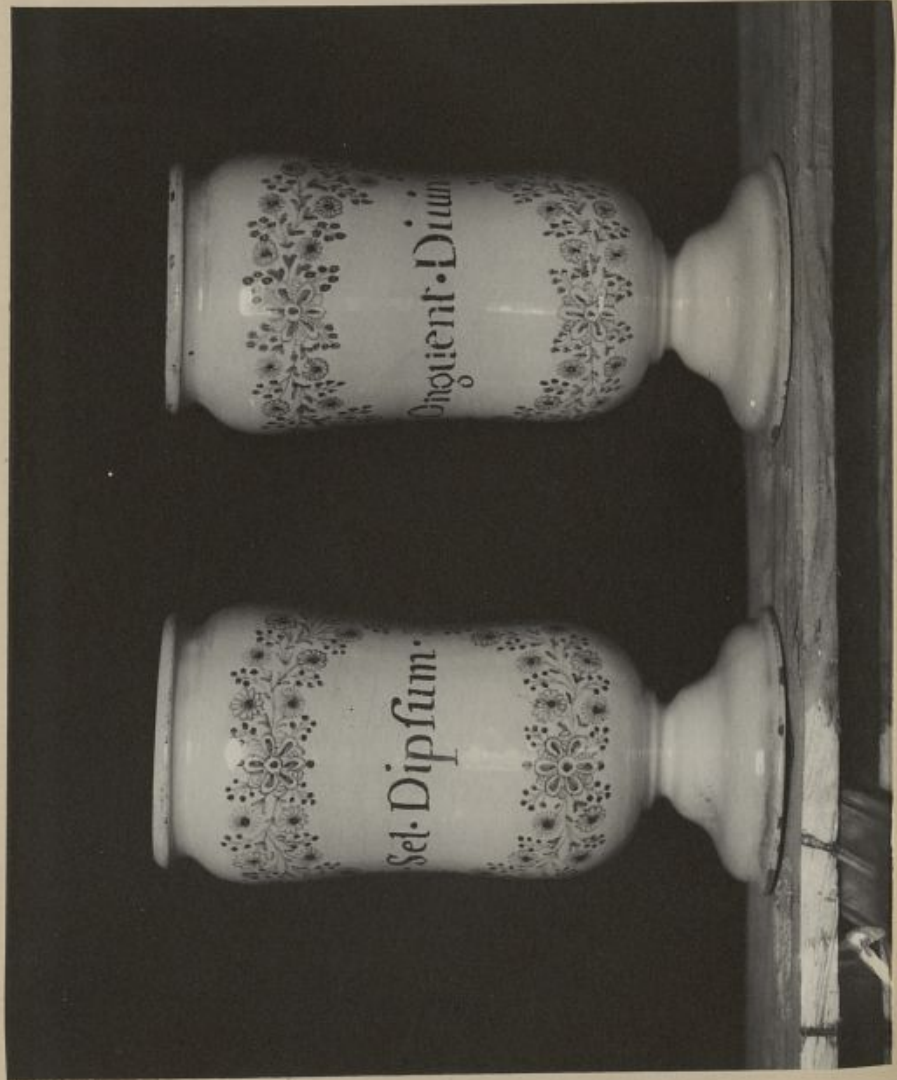
H. = 0,10

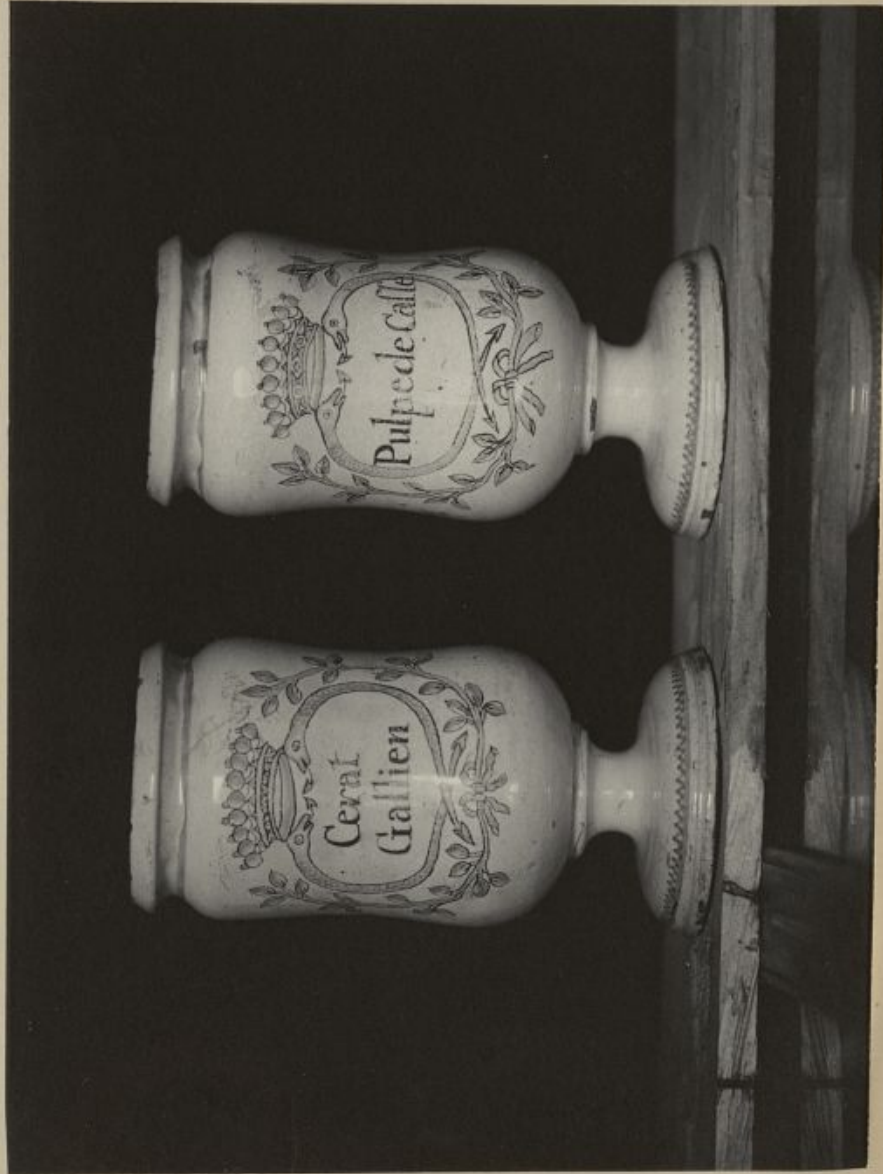
H. = 0,215

Collection H. F. Wilson

H. = 0,10





















19

DE NATURA ET VIRIBVS PLANTARVM.



A E I Z O O N.

NOMINA ET DESCRIPTIO.

A ^{Eiζωον}mo dictum, hoc nominis à re ipsa imposi- <sup>Semper-
vium.</sup>
to, perpetuò enim & hyeme & æstate virecit,
nec ulla frigoris iniuria offenditur. Sed ù item ^{Sed ùm.}
& Barba louis, Germa. **Hauswurz** **Donder-**
bar / **Maurpfeffer**. <sup>Barba loa
uis.</sup>

Tria huius Dioscoridi sunt genera :

Primum dictum maius, caules habet cubita-
les, interdum etiã maiores, pollicis crassitudine,
pingues, uirentes, Characię tithymali instar, in-
cisuras habentes : Folia pinguia, carnosã, longi-
tudine pollicis, in cacumine linguæ similia, alia
in terram resupinata, alia in capite inuicem con-
tracta, circulo oculi figuram imitantur. Nasci-
tur montanis & testaceis : in tectis etiam domo-
rum seritur. Vnde nomenclaturã à Ger. **Haus-**
wurz accepit, Floret Maio & Iunio.

Secundum





31. Boutique d'épicerie, d'après un ms. Italien app. à l'auteur

DE HERBIS, CAETERISQVE

A Eadem ad ij. uel iij. uncias pota mane & uespere, omnibus interioribus uulneribus, & rupturis medetur. **C**

ANACARDVS.



NOMENCLATVRAE.

Anacardus.

Elephanten lausf.

ANNOTATIO IN ANACARDVM.



A NACARDVS apud Diosco. & alios Græcos auctores non inuenitur. Officinę perperam appellant Pediculum Elephantis, cū Anacardus, ut inquit Serapion, est fructus arboris, similis cordi auis, cuius color est parum rubens, & inter ipsa est res similis sanguini, & est id quod administratur in eo.

B Ruellius Anacardium appellat, hoc modo de eo scribens: Anacardium recentiori Græciæ, nam uetus non neminit huius, arbor est Indis familiaris, prouenit quoq; in Sicilię montibus, qui flammæ ignis eructant, fructu auiculæ corculo non dissimili, unde nomen putatur inditum, rubente intus cruore, quo ueluti sanguine scætet. **D**

TEMPERAMENTVM.

Anacardi fructus calefacit atq; de siccat in quarto ordine. Ruellius inquit quod quidam tertiam excalfacientium & resiccantium classem huic assignant. Durat triginta annos, nihil de sua uirtute perdens, si tantum in locis ualde humidis aut siccis non seruetur.

Si quis solo Anacardo usus fuerit absq; additamento, quod malitiam eius corrigat, illum mori oportet, aut euadet leprosus.

VIRES AC IUVVAMENTA.

Si quis debili memoria & hebeti ingenio præditus fuerit, Accipiat ij. uncias Pimpinellæ & decoquat in xij. uncis acidi aceti, fructusq; huius decorticati iij. uncias addat, ac simul misceat dum acquirat conuenientem spissitudinem, & inde se in occipitio mane & uespere inungat, tum bonam & tenacem parabit memoriam.

Accipe

A

ANNOTATIO IN CARTAMVM.

CARTAMVS est Cnecos fatius apud Dioscoridem, & habet caulem altum, asperis folijs, flore aculeato ad modum cardui, in quo nascitur lutea & plena materia, quam Crocum appellant. Semen habet candidum, oblongum, & angulosum. Duo eius genera sunt. Satiuum, & Syluestre. Satiuum folia habet aspera & aculeata, & capitula magnitudine oliuæ, florem Croco similem. Syluestris Cartami caulis ferè satiuo est similis, præterquam quòd folijs caret. Et est genus Attractylidis, ut Ruellius testatur,

TEMPERAMENTVM.

Cartamus fatius calefacit in primo gradu, desiccatur in secundo, Syluestris in secundo gradu calefacit, & in tertio desiccatur.

Cartamus fatius stomacho noxius est, soluitq; aluum per superiora & inferiora, ac naturæ humanæ aduersatur, Quare eo utendum est, cum correctiuo, nempe Aniso, Galanga, & Mace, quæ ei malitiam adimunt.

Semen purgat aluum.

Item adhuc alius Cartamus est, qui Cartamus Indus dicitur, qui admiscetur medicinis catharticis, purgat enim Phlegma & hydroperem.

B

DE AQVA CARTAMI.

Optimum tempus distillationis eius est, ut folia à caulibus decerpantur, in fine Mafj distillentur.

Aqua Cartami ualde efficax est ad sacros ignes sedandos, si linteois duplicatis, uel triplicatis ac in ea madefactis, per diem bis uel ter super imponatur.

DE CVBEBÈ.

NOMENCLATVRÆ.



Cubebe.
Carpesium.
Cubeben.
Cubeberlin.

ANNOTATIO IN CVBEBEN.

CVBEBE aroma est, quod à Galeno Carpesiū dicitur, ut Ruellius ex Actuario & Actio tradit. Cubebe autem à Barbaris appellatur, quod nomen iam omnibus officinis tritissimum ac uulgatissimum habetur. Non sunt igitur audiendi, qui Cubebas asserunt esse fru

