

*Bibliothèque numérique*

medic@

**Coopération pharmaceutique  
française. - Mémento des socialités et  
produits conditionnés de la "Cooper"**

*1929. - Melun : Coopération pharmaceutique  
française, 1929.*

Avout 1930



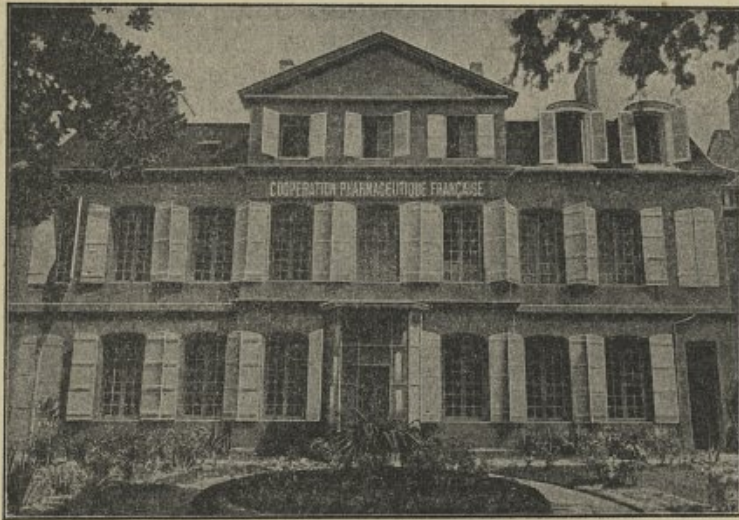
MÉMENTO  
DE LA  
"COOPER"



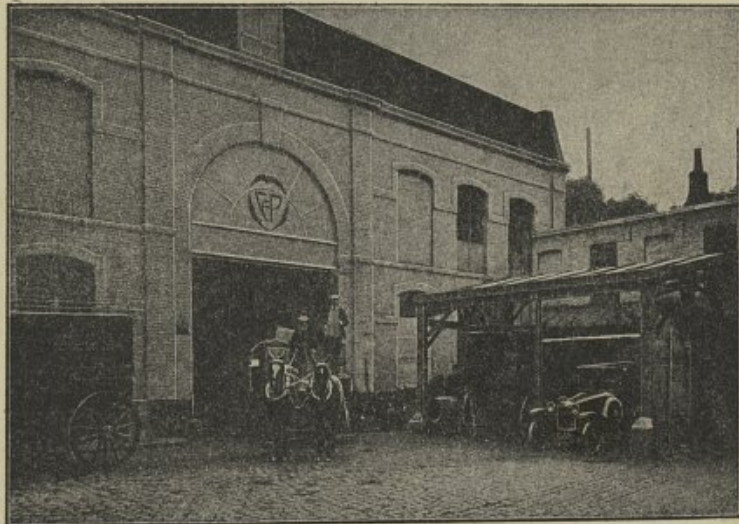
COOPÉRATION PHARMACEUTIQUE  
FRANÇAISE  
66, Rue Dajot - MELUN

3<sup>me</sup> ÉDITION





SUCCURSALE DE BRIVE

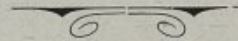


SUCCURSALE DE LILLE

Avant 1930

MEMENTO  
DES SOCIALITÉS  
et  
PRODUITS CONDITIONNÉS  
de la

**“COOPER”**



COOPÉRATION PHARMACEUTIQUE

--: --: FRANÇAISE --: --:

66, Rue Dajot — MELUN

(R. C. MELUN - 496)



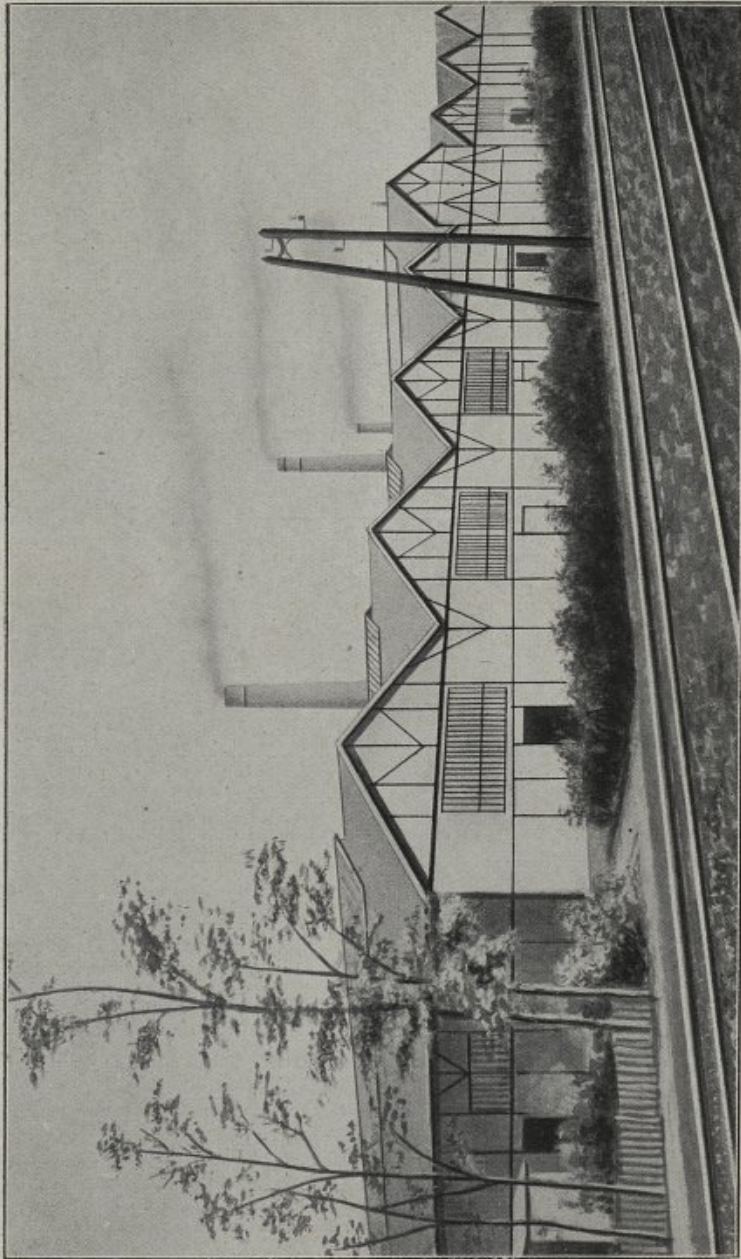
ADRESSE TÉLÉGR. : COOPER-MELUN

TÉLÉPHONE : 326

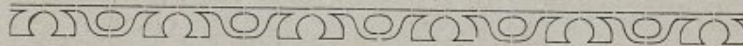
SUCCESSALES

PARIS, 14-16, Rue des Rosiers  
BRIVE, Boulevard Carnot  
LILLE, 33, Rue de Thionville  
NANTES, 37, Quai de Versailles  
ALGER, 5, Rue du Languedoc  
LYON, 21, Rue Antoine Lumière

USINE à PONTIERRY (Seine-&Marne)



USINE DE PONTHERRY



## INTRODUCTION

Ce n'est pas au médecin, ni au pharmacien, qu'il faut chercher à démontrer l'utilité du groupement. Tous deux connaissent, en effet, la valeur de l'effort en commun et de la solidarité professionnelle.

L'objectif des deux praticiens, curateurs de santé, est le même : donc, un même lien les unit dans un appui mutuel et constant.

La **Coopération pharmaceutique française** fondée en 1905 et groupant actuellement près de 7.000 pharmaciens a obtenu, avec une marche remarquablement rapide, des résultats considérables.

Pourquoi ?

Parce qu'elle a mis, à la disposition des praticiens, des produits dits « socialités », difficiles à préparer par le pharmacien lui-même, socialités fabriquées sous un contrôle rigoureux, dans des laboratoires modèles outillés d'après les derniers progrès ; ces préparations, toujours identiques à elles-mêmes, laissent à chaque détaillant un bénéfice convenable.

Parce que, par ses achats en commun, la Coopération permet à chaque sociétaire d'avoir au prix le plus réduit, toutes les fournitures fraîches et de première marque, contrôlées dans ses Laboratoires, (*voir clichés au verso*).

Parce que, enfin, la Société s'est assurée le concours de deux importantes Maisons, l'une de produits galéniques (Laboratoires Vernin), l'autre de pansements stérilisés (Laboratoires Corbière), tous préparés selon les méthodes les plus perfectionnées.

Cette organisation offre donc au médecin un maximum de garanties eu égard à l'exécution de ses prescriptions. Il saura, en effet, que chez tout coopérateur, le malade trouvera une exécution parfaite des ordonnances avec des produits galéniques rigoureusement conformes au Codex ; dans cette même officine, le médecin se procurera facilement les ampoules et les pansements dont il aura besoin pour toute intervention ou toute opération d'urgence.

Enfin, la liste contenue dans le présent livre sera particulièrement intéressante pour le médecin et pour le pharmacien. Elle comprend, à côté des socialités d'ordre essentiellement médical, une série de préparations d'hygiène ou de médecine populaire qui ont, depuis longtemps, obtenu la faveur du public.

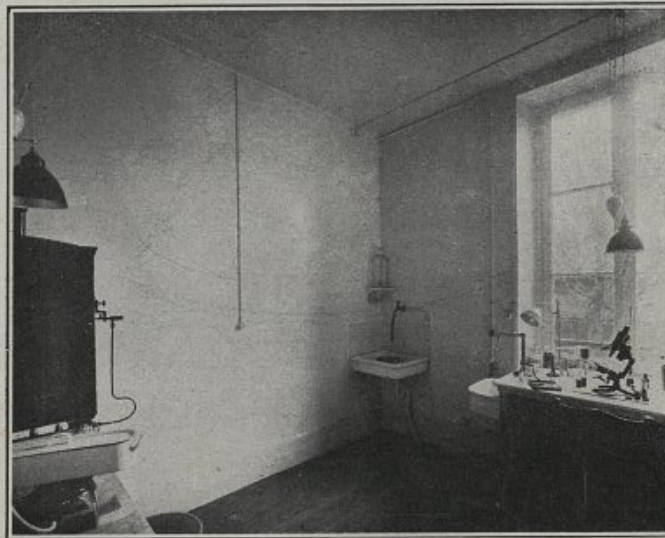
Voici donc un ensemble qui donnera toute satisfaction au malade, au médecin et au pharmacien.

L'expérience et le temps consacreront l'œuvre utile entreprise par la **Coopération pharmaceutique française**.

*Docteur MOREAU DEFARGES.*



LABO-COOPER — Analyses chimiques



LABO-COOPER — Analyses bactériologiques

## AMPOULES MÉRAM

Les **Ampoules Méram** se recommandent par le choix des matières premières entrant dans leur fabrication, leur présentation artistique et leurs prix modérés. Très répandues en France, elles sont également utilisées à l'étranger.

**CHOIX DES MATIÈRES PREMIÈRES.** — Tous les alcaloïdes, sels, etc., employés pour la fabrication des **Ampoules Méram** nous sont toujours fournis sous le cachet des meilleurs fabricants et possèdent une pureté absolue.

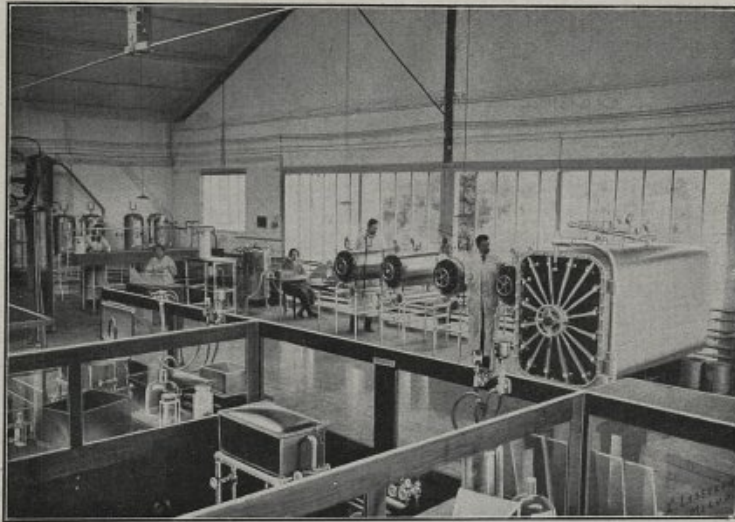
**CHOIX DU VERRE.** — La *qualité du verre* destiné à contenir les solutions injectables joue un grand rôle dans la préparation des liquides destinés à la médication hypodermique. Les verres blancs et jaunes, ordinairement utilisés pour fabriquer les ampoules, à cause de leur bon marché, présentent de nombreux inconvénients, nous les avons rejetés et adopté un *verre nouveau étudié au laboratoire du Professeur Bourquelot*, le **Verre Sérax**.

Le **Verre Sérax** se présente sous deux couleurs : blanc légèrement fumé et jaune. *Il permet de stériliser à des températures comprises entre 110° et 120° la plupart des liquides injectables sans qu'il en résulte aucune altération de la solution qu'il renferme.*

Dans les mêmes conditions de stérilisation, les verres que l'on trouve ordinairement chez les souffleurs de verre *sont attaqués ; une partie du médicament se trouve par suite décomposée et perd ses propriétés thérapeutiques.*

**TRAVAIL DU VERRE.** Le travail du verre est effectué dans nos laboratoires mêmes, ce qui nous permet d'obtenir des ampoules d'une pureté absolue. Avant d'être remis à l'ouvrier, les tubes de **Verre Sérax** destinés à la fabrication des ampoules, sont soigneusement brossés intérieurement, lavés à l'eau filtrée et séchés à l'étuve à 150-200°. Ce procédé est long, mais seul il permet d'obtenir des solutions injectables d'une limpidité parfaite.





AMPOULES MÉRAM - Stérilisation



AMPOULES MÉRAM - Laboratoires particuliers

**STÉRILISATION.** — La stérilisation de nos liquides injectables est toujours faite avec le plus grand soin. La qualité du **Verre Sérax** nous permet de stériliser la majeure partie des solutions injectables à 110-115°, ce qui assure une stérilisation parfaite.

Il existe cependant quelques produits se décomposant à ces températures et dont la stérilisation est obtenue par tyndallisation. D'autres ne pouvant subir l'action de la chaleur sans décomposition totale, sont stérilisés par filtration à la bougie ou préparés aseptiquement.

**CONTENANCE DES AMPOULES ET PRÉSENTATION.** — Nous préparons des ampoules de 1, 2, 3, 4, 5, 10, 20, 30, 60, 125, 250 et 500 cm<sup>3</sup>.

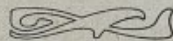
Les ampoules de 1 cm<sup>3</sup>, les plus employées, renferment toujours plus d'un centimètre cube de solution titrée. Elles sont divisées en 5 séries selon le prix des composants et fournies en boîtes de 6, 12, 25, 50 et 100 ampoules. Ces boîtes sont des plus artistiques et existent en trois couleurs différentes, elles portent toutes la mention **Verre Sérax**.

Les ampoules de 60, 125, 250, 500 et 1.000 cmc, sont principalement utilisées pour contenir les sérums artificiels : sérum de Hayem, sérum physiologique, sérum de Quinton, sérum de Chéron, sérum de Trunczeck, sérum gélatiné, etc...

Ce dernier sérum est toujours préparé avec de la gélatine parfaitement stérilisée et donne une sécurité absolue.

**PRIX.** — Malgré leur présentation artistique, et le prix élevé du **Verre Sérax** employé pour leur fabrication les **Ampoules Méram** sont fournies à des prix *très modérés*.

**TROUSSE MÉDICALE.** — Une trousse à l'usage des médecins, en métal argenté, décor feuilles de houx, forme portefeuille permettant de la placer facilement dans la poche, est offerte aux docteurs par leur pharmacien, membre de la Coopération. Elle comprend des ampoules d'urgence (éther, morphine, caféine, huile camphrée, ergotine, apomorphine), une seringue verre, 2 aiguilles et **une lampe à alcool** pour flamber les aiguilles.



# AMPOULES MÉRAM

de Sérum physiologique  
de 250<sup>mic</sup>



Les Ampoules de Sérum  
se font en 10, 20, 30, 60, 125,  
250 et 500 centimètres cubes.

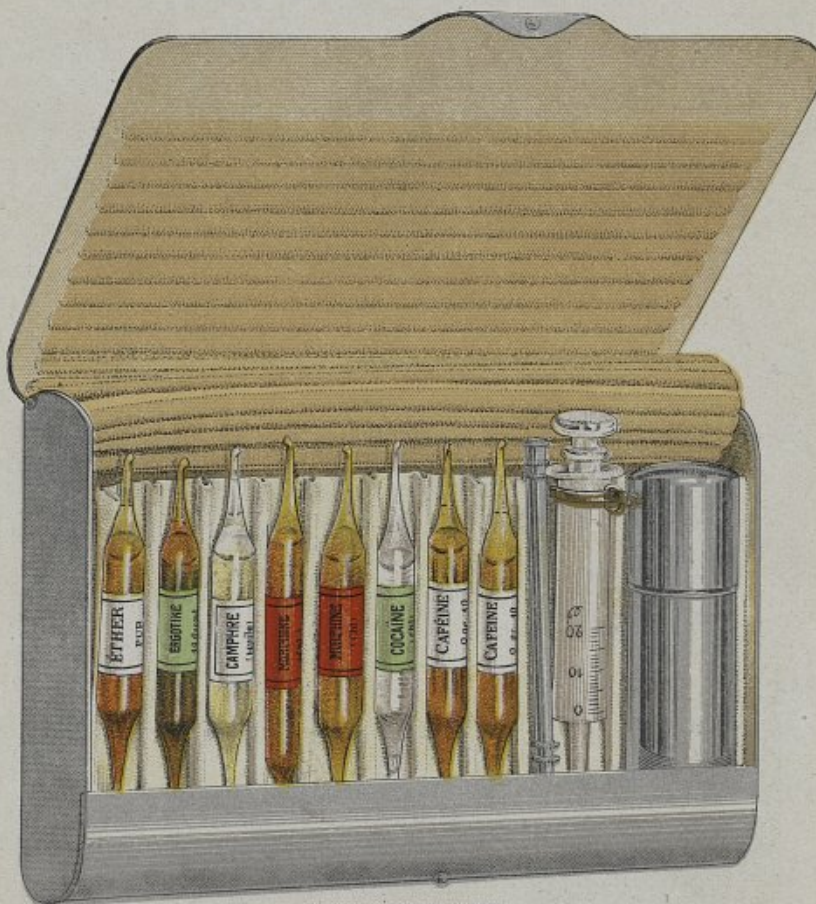
Chaque ampoule est terminée par  
un crochet permettant de la suspendre  
pour faciliter l'injection. Le tube stérilisé  
est dans une boîte à part, monté avec aiguille  
acier, nickel ou platine.



TROUSSE MÉDICALE FERMÉE

*Elle est de la forme et de la grandeur d'un portefeuille ordinaire et  
se place facilement dans la poche (voir composition, page 9).*

# AMPOULES MÉRAM



TROUSSE MÉDICALE OUVERTE

## COMPOSITION :

- Une ampoule caféine à 0,10
- Une — — à 0,25
- Une — camphre à 0,20
- Une — cocaïne à 0,01
- Une — ergotine 1 cc. = 1 g. ergot
- Une — éther pur
- Deux — chl. de morph. à 0,01
- Une seringue cristal
- Deux aiguilles
- Un paquet de fils
- Une lampe à alcool



MODÈLES DES BOITES DE 6 ET 12 AMPOULES MÉRAM

# ACARINE

## LOTION CONTRE LA GALE

Sulfure de potasse . . . . .	80
Eau . . . . .	200
Huile de Gabian (pétrole brut),	50

*Employer en lotion sur tout le corps et particulièrement sur les parties infestées.*

**Le flacon : 4 fr.**

Préparateur : **LEJARDS**, à Noyen-sur-Sarthe (Sarthe)



Flacon de 250<sup>cc</sup>

# ADRÉNOCALCINE

Adréaline naturelle, 0 mgr. 08.  
 Chlorure de sodium, 1 mgr. 2.  
 Oxyde de calcium, 12 mgr.  
 Fluorure de calcium, 0 gr. 02.  
 Hypophosph. de chaux, 0 gr. 02.  
 Glycero de chaux, . . 0 gr. 02.  
 Lactate de calcium . . 0 gr. 02.  
 Phosphate bicalcique, 0 gr. 04.  
 Carbonate de chaux, 0 gr. 16.  
 Phosphate tricalcique, 0 gr. 28.  
 Magnésie légère, . . . 0 gr. 06.

par cachet ou par mesure de poudre et granulé

**DÉMINÉRALISATION - PRÉTUBERCULOSE  
 TUBERCULOSE CONFIRMÉE - GROSSESSE  
 ALLAITEMENT - FRACTURES - RACHITISME**

*Un cachet ou une mesure rase aux repas trois fois par jour.*

*La boîte de 60 cachets à 0 gr. 60 : 8 fr. 80*

*Le flacon de granulé à 15<sup>o</sup>/<sub>o</sub> : 7 fr.*

*Le flacon de poudre 6 fr. 80*



Réduction au 1/2

Préparateur : **ADAM**, à Granville (Manche)

## ALVÉOL JULIA (Gencivol)



### SIROP DE DENTITION

Novocaïne, . . . . .	0 02.
Bromure de potassium, . . . . .	0 25.
Hydrate de chloral, . . . . .	0 25.
Sirup de miel, . . . . .	2 50.
Glycérine, . . . . .	14
Eau de fleur d'oranger, . . . . .	1
Teint. de safran, . . . . .	0 25.
Alcool à 90°, . . . . .	0 75.

Sans aucun danger pour les enfants.

Frictions de la gencive avec le doigt, aussitôt qu'il sera nécessaire.

**Le flacon : 3 fr. 50**

Réduction aux 23

Préparateur : **ARTIGUE**, à Cahors

## ARÉCAÏNE

Cachou, . . . . .	2 50
Iode bisublimé, . . . . .	0 10
Créosote de hêtre, . . . . .	4 02
Lactophosphate de chaux, . . . . .	4 50
Glycérine, . . . . .	17 50
Alcool aromatisé à 20° Q. S. p. 250 <sup>cc</sup>	

### BRONCHITES CHRONIQUES

### CATARRHES - ASTHME

-: Affections d'origine bacillaire :-

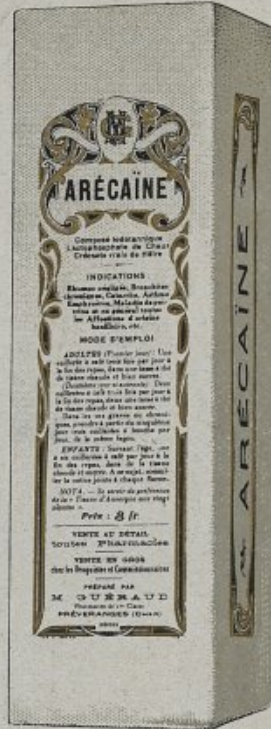
*Adultes* : Une à deux cuillerées à café 3 fois par jour, à la fin des repas, dans une tasse de tisane chaude bien sucrée.

Une cuillerée à soupe dans les cas aigus.

*Enfants* : Une à six cuillerées à café par jour suivant l'âge.

**Le flacon : 8 francs**

Préparateur : **GUÉRAUD** à Préveranges (Cher)



Flacon de 250<sup>cc</sup>

## AVENO-MALT

Extrait mixte concentré et pasteurisé de Malt et d'avoine, très riche en diastases et phosphates des céréales nutritifs et reminéralisants.  
**TONIQUE, RECONSTITUANT.**

**Convalescence, Neurasthénie, Epuisement, Allaitement**

*Un verre à boire 3 ou 4 fois par jour, pur ou coupé d'eau, aux repas ou entre les repas.*

**LE FLACON 2 FR. 50**

Préparateur : **BAILLET**, à Melun (Seine-et-Marne)



## BABYLAX

Résine blanche de scammonée 0 40  
 Calomel . . . . . 0 02 par tablette  
 Chocolat . . . . . 4 50 (2 tablettes par boîte)

Laxatif doux.

Constipation des Enfants — Antiseptie intestinale

Une croquette jusqu'à 4 ans. Une et demie de 5 à 7 ans.  
 Deux croquettes au-dessus, croquées ou délayées dans un peu de lait ou d'eau tiède et sacrée.

Prix: La boîte 1 franc.

Préparateur: MEURIN, 33, Rue de Thionville - LILLE - (Nord)

Réduction aux 3/4



Réduction aux 2/3

Résorcine . . . . . 0 16	Baume du Pérou . . . . . 1 60
Dermatol . . . . . 1 60	Vaseline . . . . . 12 30
Lycopode . . . . . 4	Lanoline . . . . . 5 30
Teinture de benjoin . . . . . 1 60	( en un tube d'étain. )

Adoucissant et cicatrisant

Gerçures et Crevasses des Sains, Rougeurs, Inflammations, Démangeaisons, Feux, Croûtes et Bobos des Bébes.

Appliquer matin et soir après lavages chauds et saupoudrer avec la poudre Doucine — Prix: le tube 3 f.

Préparateur: COURVOISIER, à Grandvillars Ht-Rhin



## BAUME SIAL

Chloroforme . . . . . 5
Menthol . . . . . 2
Salicylate de Méthyle . . . . . 5
Gatacol (cris.) . . . . . 2
Camphre . . . . . 2
Essence de lavande . . . . . 2
Ether sulfurique . . . . . 4
Essence de genièvre . . . . . 1

Huile de capsicum  
 Essence de Térébenthine } à à q. s. p. 100

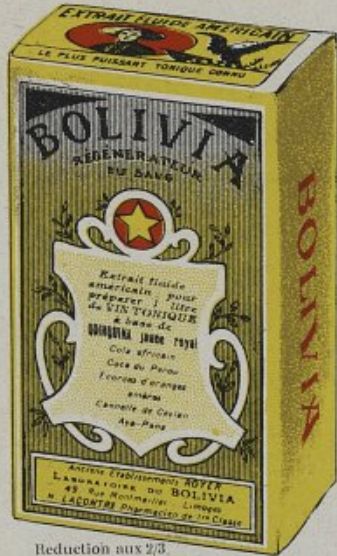
Analgésique et Révulsif.

**DOULEURS — SCIATIQUE**  
**RHUMATISMES**  
**LUMBAGO — MAUX DE REINS**  
**COURBATURES — TORTICOLIS**  
**NÉURALGIES INTERCOSTALES**

PRIX: Le flacon de 90 cc. 5 fr. — Le 1/2 de 45 cc. 3 fr.

Préparateur: PETIT DE PLAS, Brive (Corrèze)

Réduction aux 4/5



Réduction aux 2/3

## BOLIVIA

Quinquina jaune . . .	6 gr.	Cannelle Ceylan . . .	0 20
Kola concassée . . .	6 gr.	Ayapana . . . . .	0 01
Alcool à 28° . . . . .	35 <sup>cc</sup>	Ac. chlorhyd. au 1/2 . .	5 <sup>cc</sup>
Coca du Pérou . . . . .	0 10	Ex. oranges amères . .	0 12
		Glycérine 5 <sup>cc</sup>	

### EXTRAIT TONI-APÉRITIF

Pour préparer un litre de vin Tonique

*A prendre avant les repas :*

Un verre à Bordeaux pour les adultes.  
Un verre à liqueur pour les enfants.

**Prix : 3 fr.**

Préparateur : **LACONTRE**, à Limoges

## Cachets BENZOCOL



Réduction aux 2/3

Dionine . . . . .	0 002
Amidopyrine . . . . .	0 10
Terpine . . . . .	0 15
Benzoate soude . . . . .	0 20
Grindelia . . . . .	0 20
Sulfogalcolate de potasse . .	0 20
Carb. de chaux . . . . .	0 20

par cachet.

*Antipyrétique - Calmant*

**Grippe, Courbature, Influenza**

La boîte de 6 cachets : **2 fr. 50**

Deux cachets par jour 10 minutes avant les repas.

Préparateur : **RAGOT**, à Melun (Seine-et-Marne)

## CACHETS JOUFFROY

**Cicatrisants**

**Recalcifiants**

1 cachet au début des repas de midi et du soir



La Boîte de 30 cachets  
**6 francs**



Glycéro-chaux . . . . .	0 15	Benzoate de soude . . . . .	0 10
Oxalate de fer . . . . .	0 05	Codéine . . . . .	0 01
Glycéro magnésie . . . . .	0 05	Arsén. de strychnine . . .	0 0005
Terpine . . . . .	0 10	Phosphate de chaux . . . .	0 20
Carbonate de gaiacol . . . . .	0 05	dans chaque cachet	





## Cachets Purgatifs Lenoir

Résine de scammonée, 0 gr. 40    Rhubarbe pulv. . . . . 0 gr. 10  
 Jalap pulv. . . . . 0 gr. 90    Ess. d'anis . . . . . 0 gr. 05  
 en 3 cachets

Prendre les cachets à 10 minutes d'intervalle le matin à jeun avec une grande tasse de lait ou café au lait chaud. 1/2 heure après le dernier cachet, prendre du bouillon aux herbes ou une infusion selon le goût. **Indispensable** de boire abondamment.

**Hommes et personnes fortes : les 3 cachets.**  
**Adolescents (14 à 18 ans) et femmes délicates : 2 cachets.** **Enfants (10 à 15 ans) un cachet.**

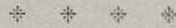
Grandeur naturelle  
 Prix: 1 franc

Préparateur : **FAYOT**, à Moncornet (Aisne)

## Cachets SANDOL

Caféine . . . . . 0 05  
 Chlorhydrate de quinine, . . . . . 0 10  
 Amidopyrine . . . . . 0 30  
 Phénacétine . . . . . 0 15  
 Carb. de chaux. . . . . 0 20

par cachet

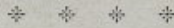


### Antithermique

**NÉURALGIES DE TOUTES SORTES, MIGRAINES**

✱ ✱ **RAGES DE DENTS, RHUMATISMES** ✱ ✱

✱ ✱ **SCIATIQUE, DOULEURS MENSTRUELLES** ✱ ✱



Un à trois par 24 heures, à n'importe quel moment, aussi bien après les repas que pendant, avec une gorgée d'eau ou de tilleul.



Grandeur naturelle



Grandeur naturelle

Préparateur : **DUFOUR**, Les Aydes — Orléans (Loiret)

La boîte de 1 cachet :  
 0 fr. 50

La boîte de 5 cachets :  
 2 fr. 25

La boîte de 10 cachets :  
 4 francs

# CALABRETTE

Délicieuse réglisse pectorale

Terpine . . . . . 0 25 Chlorate de potasse . . . . . 0 40  
Benzoate de soude . . . . . 0 25 Pâte rég. à la violette 100 gr.

## MAUX DE GORGE - RHUMES

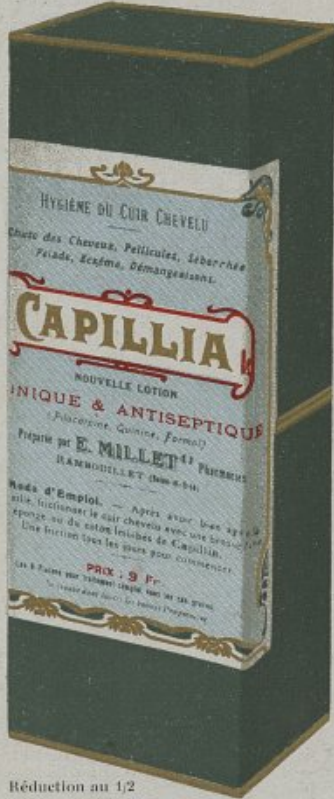
A employer aussi bien par les enfants que par les grandes personnes et à discrétion.

La boîte: 1 fr. 25

Préparateur : **PISTRE**, à Paris



Réduction au 1/2



Réduction au 1/2

# CAPILLIA

Essence de bergamote . . . . . 6 gr.  
Formol . . . . . 0 500  
Nitrate de pilocarpine . . . . . 0 05  
Chlorhydrate de quinine . . . . . 0 20  
Alcool à 90° . . . . . 70°  
Teinture de cantharide . . . . . 1 gr.  
Eau distillée Q. s. P. . . . . 210°

Hygiène du cuir chevelu  
Chute des cheveux  
-: Pellicules, Séborrhée -:  
Pelade, Eczéma, Démangeaisons

Après avoir bien agité la bouteille, frictionner le cuir chevelu avec une brosse fine, une éponge ou du coton imbibé de Capillia.

Une friction tous les jours comme traitement, puis une par semaine pour l'entretien des cheveux.

Le flacon : 9 fr.

Préparateur : **MILLET**, à Rambouillet.

# Capsules "ENTER" LEROS



Réduction aux 2/3

Extrait de ratanhia . . . . . 0 20 || Poudre d'opium . . . . . 0 02  
Extrait de consoude . . . . . 0 15 || Naphtol . . . . . 0 025  
par capsule

Astringent, Antiseptique. — DIARRHÉES, DYSENTERIE, ENTERITES AIGÜES

Adultes. — Pendant 5 heures consécutives une capsule toutes les heures, ensuite une de deux en deux heures, puis une de trois en trois heures en diminuant progressivement de façon à empêcher le retour de la diarrhée.

Enfants. — Au-dessus de 3 ans seulement. Crever deux capsules et en délayer le contenu dans un verre à vin d'eau sucrée, ou mieux de lait, bien agiter le mélange chaque fois et en donner :

3 à 6 ans. — Une cuillerée à café toutes les heures. — 6 à 10 ans. — Une cuillerée à dessert toutes les heures. — 10 à 15 ans. — Une cuillerée à soupe toutes les heures.

Espacer également les cuillerées au fur et à mesure que la diarrhée se passera.

La boîte de 15 capsules : 3 francs

**CAPSULES VÉNITIENNES** (voir Traitement Vénitien page 73)

**CIELLA**

Eau de méilot . . . . .	5 gr.
— bleuets . . . . .	5
— roses . . . . .	45
Novocaïne . . . . .	0 02
Stovaine . . . . .	0 05
Résorcine . . . . .	0 16
Sulfate de zinc . . . . .	0 16
Acide borique . . . . .	0 42
Infusé de safran (0,03 pour 100) Q.S.P. . . . .	100 cc.

*Collyre antiseptique,  
astringent, isotonique des larmes*

**CONJONCTIVITES  
BLEPHARITES  
ORGELETS  
INFLAMMATIONS  
POUSSIÈRES**

Lotions tièdes avec du coton hydrophile  
ou bains avec une ceillère 3 ou 4 fois par  
jour, Compresses si besoin.

Le flacon : 3 fr. 50



Flacon de 100 cc.

Préparateur: **BAREAU**, à Excideuil (Dordogne)

**CIGARETTES**

**SANITAS**

Eucalyptus . . . . .	0 95
Menthe . . . . .	0 05
Nitrate de potasse . . . . .	0 05
Menthol . . . . .	0 02

Toutes inflammations du système  
respiratoire (Asthme, Bronchite,  
Catarrhe, Emphysème, Rhume de  
cerveau, Rhume des foies, Laryngite)

*Antiseptiques et agréables à fumer  
parfument la bouche*

Les fumer à n'importe quel moment.

La boîte de 20 cigarettes . . . . .	2 "
— 100 — . . . . .	9 "
Le paquet de Sanitas pour la pipe . . . . .	2 80

Préparateur: **GRUGET**, à Nantes



Réduction aux 23

# CIGARETTES ZANI

Datura Stramonium . . . 12 gr. 50  
 Belladone atropa . . . 3 gr. 75  
 Digitale pourprée . . . 0 gr. 50  
 Ecorces de Cascarille . . . 0 gr. 75  
 Benjoin de Sumatra . . . 0 gr. 50  
 Azotate de potasse . . . 0 gr. 50

Pour 10 cigarettes

\* \* \*

**ASTHME, EMPHYSÈME  
 CATARRHE PULMONAIRE**

\* \* \*

Remplacent la poudre Zani pour le voyage.  
 Fumer en cas de crise d'étouffement.

La boîte de 20 : 3 fr.



Reduction au 12

Préparateur : **DE SAINT-STÉBAN**, à Saint-Germain-en-Laye (S.-et-O.)

# CITRAL CREAM

Amidon de blé . . .	8.6	Oxyde de zinc . . .	0.6
Glycérine . . .	12.8	Acide citrique . . .	0.4
Eau distillée . . .	20	Talc . . .	1.2
Eau oxygénée . . .	1	Gomme adragante . . .	0.1

Parfum Q. S.

**FEU DU RASOIR,  
 RIDES, GERÇURES,  
 BOUTONS, ACNÉ, HALE,  
 TACHES DE ROUSSEUR,  
 SOINS DES ENFANTS,  
 HYGIÈNE DE LA PEAU.**

Le tube : 2 fr. 50

Taxe de luxe comprise



Reduction aux 45

Préparateur : **VAN CRAYELINGHE** à Asnières



## CORIPLAST

Emplâtre diachylon . . . 890  
 Acide salicylique . . . 110  
 Vert sulfuré . . . . . 0 50

Feuille de saule en sparadrap adhésif,  
 munie d'un emplâtre salicylé.

La boîte de 6 emplâtres :  
 1 fr. 50

Préparateur : **DURIEZ**, à Calais

Réduction aux 2/3

## COTOPLASME

Cataplasme ouaté aseptique, émollient, résolutif et calmant



Réduction au 1/2

**ABCÈS, FLUXIONS, CONJONCTIVITES, ULCÈRES VARIQUEUX,**  
 et partout où on emploie le vieux cataplasme de farine de lin.

\* \* \* \*

La pochette 0m40x0m20 : 4 fr.

\* \* \* \*

Préparateur : **JALLOT**, à Paris

# DENTALBINE

Glycérine . . . . .	Q.S.		Carmin . . . . .	Q.S.
Carbonate de chaux . . . . .	—		Essence de menthe . . . . .	—
Carbonate de magnésie . . . . .	—		Essence d'anis étoilé . . . . .	—
Saponine . . . . .	—		Parfum spécial . . . . .	—



Le tube :  
2 fr. 50

Dentifrice laissant à la bouche un parfum délicieux et une fraîcheur agréable

Préparateur: **PRUVOT**, à Flers-en-Escrebieux (Nord)

# DENTINETTE

Stovaine . . . . .	0 gr. 005
Chl. cocaïne . . . . .	0 gr. 005
Chloroforme . . . . .	2 gr.
Éther . . . . .	1 cm <sup>3</sup> 5
Alcool camphré . . . . .	7 cm <sup>3</sup>

## CARIE DENTAIRE, RAGÉS DE DENTS

Se rincer la bouche à l'eau tiède. Nettoyer la dent cariée et y introduire un tampon imbibé de liquide. Si la dent n'est pas trouée, on fera une lanterne que l'on placera en fer à cheval sur la gencive.

Placer dans l'oreille du même côté que la dent malade un petit tampon de coton imbibé également de liquide.

Le flacon: 1 fr. 50

Préparateur: **CRAPEZ**, à Dunkerque



Réduction aux 2/3



Réduction aux 2/3

# DENTOCURE

Cocaïne . . . . .	0 05
Camphre . . . . .	1 50
Chloral . . . . .	1 50
Chloroforme . . . . .	3
Laudanum . . . . .	0 10

Même usage et même mode d'emploi que la Dentinette

Le flacon: 2 fr.

Préparateur: **HOUVIEZ**, à Lille

## Dépuratif Anglais

Fumeterre, Saponaire, Pensée sauvage, Gentiane, Bardane, àà 10 gr. Séné, 5 gr. Hamamelis, 2 gr.

Faire avec 160 gr. extrait fluide et ajouter :

Arsén. de soude. . . 0 075    Glycérine. . . . . 5  
Alcool à 95°. . . . . 25    Sulfate de soude, 16

**Acné, Dartres, Démangeaisons  
Eczéma, Herpès, Impétigo  
Ulcères Variqueux**

*Enfants de 10 à 15 ans* (pas au-dessous de 10 ans)

Une cuillerée à café le matin avant le repas.

*Adolescents de 15 à 20 ans :*

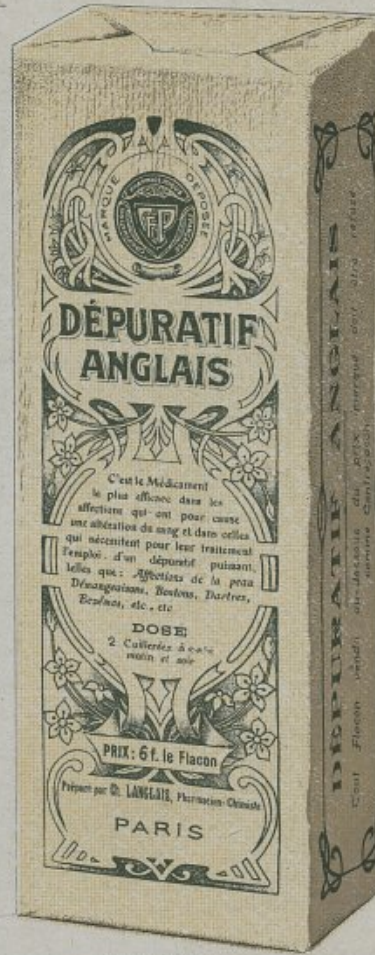
Une cuillerée à café matin et soir avant le repas.

*Adultes :*

Deux cuillerées à café ou une cuillerée à dessert matin et soir avant le repas.

*Le flacon : 6 fr.*

Préparateur : **LANGLAIS**, à Paris



Flacon de 210<sup>cc</sup>



Réduction aux 3/4

## DERMÉOL

Beurre de cacao . . . . . 9	Lanoline . . . . . 2
Cire . . . . . 2	Laudanum . . . . . 0 50
Glycérine . . . . . 5	Extrait de saturne. 0 50
Stéarine . . . . . 2	Essence de mirbane Q.S.

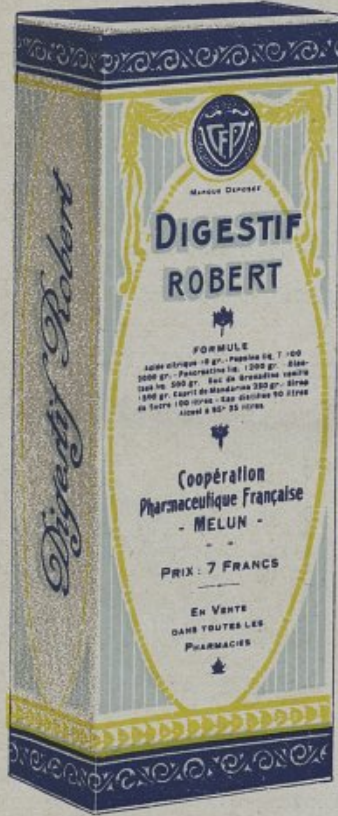
Frotter doucement avec le baume les parties malades, ou tendant à le devenir. En cas de crevasses profondes aux mains ou d'ecorchures trop grandes aux pieds, enduire un morceau de gaze hydrophile, appliquer cette gaze sur l'endroit malade et envelopper.

**Ephidrose plantaire (Echauffement et sudation des pieds).**

*Etui à poussette : 2 fr.*

*Le petit bâton sans poussette : 1 fr.*

Préparateur : **LE FLOCH**, à Rennes



Flacon de 210 cc.

## DIGESTIF ROBERT

Acide citrique	0 gr. 01
Pepsine liquide T 100	2 "
Pancréatine liquide	1 - 2
Diastase liquide	0 - 1
Sirop de grenadine	100 gr.
Essence de mandarine	0 - 25
Alcool à 25° Q. S. pour 210 cc.	

### Dyspepsies, Gastralgies

#### Insuffisance de ferments

Adultes. — Un verre à liqueur après les repas.

Enfants, de 5 à 15 ans. — Une cuillerée à dessert.

Au-dessous une cuillerée à café dans un peu d'eau sucrée.

Le flacon : 7 fr.

Préparé par : **COOPER-MELUN**

## DOUCINE

### Poudre Philodermique Végéto-minérale

Acide orthoxybenzoïque	6
Amidon pur	20
Talc	964
Essence de lavande	10

TOILETTE INTIME - TOILETTE DES BÉBÉS

FEUX - ROUGEURS

SUEURS FÉTIDES

SOINS DU VISAGE - DÉMANGEAISONS

La boîte poudreuse : 2 fr.

Préparée par : **COOPER-MELUN**



Réduction aux 2/3





## DRAGÉES de JASSEN

Sulf. de quinine . . . 0 gr. 10  
 Valérianate de Zinc . . . 0 gr. 05  
 Ext. de Gelsemium . . . 0 gr. 005  
 par pilule

### MIGRAINES, NÉURALGIES REBELLES

Deux dragées le matin, deux le soir

Réduction aux 23  
 La boîte de 20 pilules :  
 3 fr. 50

Préparateur : **NAVELOT**, au Mans (Sarthe)

## DRAGÉES SIROP'S (SIROP PECTORAL DE POCHE)

Codéine . . . 0 gr. 005    Ext. d'aconit rac. . . 0 mill. 5  
 Ext. de Drosera . . . 0 gr. 005    Sulfogalac. pot. . . 0 gr. 10  
 par dragée de 0,10

### TOUX - RHUMES - BRONCHITES

Deux dragées correspondent à une cuillerée à bouche de sirop pectoral.

Adultes : Avaler 8 ou 10 dragées par jour

Enfants : N'en pas donner au-dessous de 10 ans, au-dessus 3 à 6 suivant l'âge.

La boîte de 40 dragées : 4 fr. 50

Préparateur : **BOUCHERON**, à Villeneuve-Saint-Georges



Réduction aux 23

## DRAGÉES THÉCLA



Réduction aux 23

Extrait de fucus vesiculosus . . . 0 12  
 Extrait de rhamnus frangula . . . 0 01  
 Sel de Duobus . . . . . 0 01  
 Na I . . . . . 0 05  
 par dragée.

### TRAITEMENT DE L'OBÉSITÉ

Traitement préventif :  
3 dragées par jour.

Traitement curatif :  
4 à 6 dragées par jour.

Le flacon de 60 dragées :  
6 fr.

Préparateur : **DAMOY**, à Rouen



Flacon de 75<sup>cc</sup>

## Eau Philodermique BERTHON

Glycérine . . . . .	55	Eau distillée . . . . .	30
Eau de Roses . . . . .	15	Acide benzoïque . . . . .	0 05
Borate de soude . . . . .	0 50	Parfum spécial. . . . .	Q. S.

**Hâle, Gerçures, Irritations de l'épiderme  
Entretien de la Peau**

Lotions à volonté.

*Le flacon de 75<sup>cc</sup> 3 fr.*

Préparateur : **BERTHON**, à Coulommiers (S.-et-M.)

## ÉDRINE

Menthol . . . . .	80 gr.	Glycérine . . . . .	25 gr.
Chloroforme . . . . .	55	Eau de roses . . . . .	70
Ether . . . . .	400 <sup>gr</sup>	Teinture de jusquiame . . . . .	10 <sup>gr</sup>
Salicylate de Méthyle . . . . .	15 gr.	— de piscidia . . . . .	10 <sup>gr</sup>
Acide acétique . . . . .	12 gr. 50	— de capsicum . . . . .	50 <sup>gr</sup>

Excipient et parfums

*Analgésique — Sédatif — Calmant*

### NÉURALGIES, MIGRAINES, MAUX DE TÊTE

*Simple badigeonnage sur la partie douloureuse*

Ne tache ni n'altère la peau - Rien à avaler



*Le flacon avec pinceau : 3 fr.*



Préparateur : **PASQUET**, à Périgueux

Grandeur naturelle

# ÉLIXIR BONA

Quinquina . . . . .	5	Acide phosphorique . . . . .	0 20
Kola . . . . .	10	Glycérine . . . . .	11 gr. 50
Coca . . . . .	10	Sucre . . . . .	50
Noix vomique . . . . .	0 40	Vin de liqueur . . . . .	100 <sup>cc</sup>
Cacodylate soude . . . . .	0 05	Alcool à 29° Q. S. p. . . . .	500 <sup>cc</sup>

*Reconstituant énergique*

**Anémie, Débilité, Convalescence  
Inappétence, Surmenage, Fatigue**

*Adultes* : Un verre à liqueur après les repas de midi et du soir.

*Enfants au-dessus de 7 ans* : Une cuillerée à café après les deux repas, (pur ou dans un peu d'eau)

*Le flacon* : 8 fr.

Préparateur : **GAVIN**, à Vimoutiers (Orne)



Flacon de 500<sup>cc</sup>

# ÉLIXIR COUDRAIN

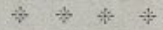


Flacon de 250<sup>cc</sup>

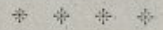
Peptonate de fer . . . . .	12 50
Élixir digestif . . . . .	123 <sup>cc</sup>
Sirap de sucre . . . . .	123 <sup>cc</sup>

**ANÉMIE - CHLOROSE - DÉBILITÉ**

Un demi-verre à liqueur après chaque repas.



*Le flacon* : 8 fr. 50



Préparateur : **Docteur COUDRAIN**

Licencié es-sciences - Pharmacien de 1<sup>re</sup> classe  
Ex-Professeur à l'École de Pharmacie d'Angers

à Dammarie-les-Lys (Seine-et-Marne)

## ÉLIXIR GODFRIN

Teinture de simarouba . . . 7 50 | Sirop de cachou . . . 50 gr.  
 — grenadier . . . 7 50 | Eau distillée Q.S.P. . . 125 cc.  
 Elixir parégorique . . . 12 gr.

**ANTI-DYSENTÉRIQUE PARFAIT  
 ASTRINGENT, CALMANT  
 DYSENTERIES  
 DIARRHÉES  
 ENTÉRITES AIGÜES  
 COLIQUES INTESTINALES**

*A prendre toutes les deux heures*  
**Adultes.** — Une cuillerée à soupe.  
**Enfants.** — De 6 à 10 ans, une cuillerée à café.

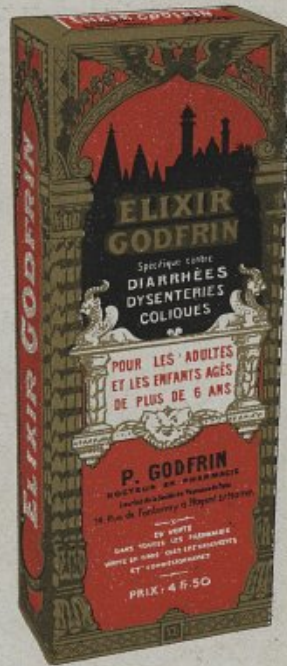
Plus de 10 ans. — Une cuillerée à dessert  
*Loin des repas :*  
 Une heure avant ou deux heures après

Le flacon : 4 fr. 50



Flacon de 200 cc.

Préparateur :  
**GODFRIN**  
 Nogent-sur-Marne



Flacon de 125 cc.

## ÉLIXIR TOREL

Veritable Jouvence de la Femme

Teinture de Safran . . .	2
— d'armoise . . .	4
— de cannelle . . .	2
— d'arnica . . .	8
Extrait fluide d'hamamélis . . .	3
Acétate d'ammoniaque . . .	3
Chartreuse Q. S. P. . .	250

(2 gr. 50 de teintures et extraits actifs par verre à liqueur)

Vase contracteur

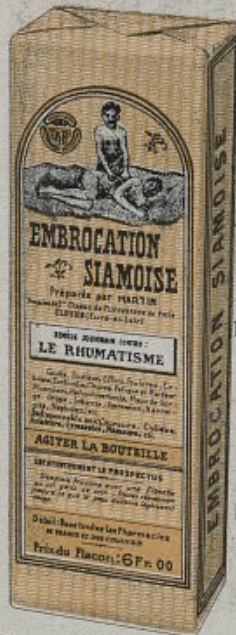
**AMÉNORRHÉE - DYSMÉNORRHÉE  
 MÉTRORRHAGIES  
 PUBERTÉ - RETOUR D'ÂGE  
 VARICES -- HÉMORROÏDES**

Aux deux principaux repas, un petit verre à liqueur, pur ou étendu d'eau.

Le flacon : 7 fr.

Préparateur : **DUSSAIGNE**, à St-Amand (Cher)

# EMBROCCATION SIAMOISE



Acide acétique . . . . .	5 gr.
Essence de térébenthine . . . . .	30
Camphre . . . . .	5
Chloroforme . . . . .	10
Essence de thym . . . . .	0 50
Essence de piment . . . . .	1
Essence de Girofle . . . . .	0 50
Emulsion aux œufs et à la gomme adragante . . . . .	Q.S. p. 200 <sup>cc</sup>

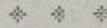
*Stimulant, révulsif.*

**A RECOMMANDER AUX SPORTIFS.**

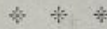
**Rhumatismes, Goutte**

**Sciaticque, Lumbago, Entorses**

**Foulures, Torticolis**



En frictions avec une flanelle ou un gant de crin.



Le flacon : 6 fr.

Flacon de 200<sup>cc</sup>

Préparateur : **MARTIN**, à Cloyes (Eure-et-Loir)

## EMPLATRE du Docteur ANGEAU

POREUX - CAOUTCHOUTÉ

Suc épais de cigne . . . . .	6	Baies de laurier . . . . .	2 50
— chélideine . . . . .	6	Camphre . . . . .	1 50
— élaterium . . . . .	6	Emplâtre à l'oxyde de	
Extrait d'aunée . . . . .	1 50	plomb . . . . .	100
Extrait de valériane . . . . .	1 50		

Fondant, Résolutif, Calmant.

**Douleurs nerveuses et musculaires.**  
**Points de côté.**  
**Maux de reins.**  
**Asthme, Coqueluche, Bronchites.**

Absolument inoffensif

**La Pochette :**

P.M. (0,12x0,10) 1 fr.  
 G.M. (0,12x0,20) 2 fr.

Préparateur :  
**MOURGUES**, à Ganges



Réduction au 1/2 du petit modèle

## FARINE LACTÉE "SUPRÊME"



Boîte de 375 gr. net

### SIMPLE ET CHOCOLATÉE

*Simple*: Fleur de Gruau de froment de Hongrie diastasée — Lait desséché — Phosphate de chaux — Chlorure de sodium — Bicarbonate de potasse — Sucre glace.

*Chocolatée*: On ajoute, à la précédente, 10% de cacao solubilisé.

Alimentation rationnelle des enfants et des vieillards

Agréable, Digestive

Donnée en bouillie ou au biberon

La farine simple très rafraîchissante est la plus recommandée.

Farine simple la boîte	4.40
— chocolatée —	4.50

Préparateur: **LEVASSOR**,  
au Parc St-Maur

## FER ROSSI

Solution de Peptonate de fer à 5%, dans véhicule approprié

### Anémie — Chlorose

Médication martiale par excellence parfaitement assimilable et digeste, ne provoquant pas de constipation, contrairement à beaucoup d'autres préparations ferrugineuses.

*Adultes*: Aux deux principaux repas 10 à 30 gouttes dans de l'eau ou du vin.

*Enfants à partir de 10 ans*: La moitié de cette dose.

Le flacon: 5 fr.

Préparateur: **ROSSIGNOL**,  
2, Rue Théophile-Gautier Paris



Flacon de 75 cc.

# FORMOLAN

Formol . . . . .	10
Essence de Thym . . . . .	4
Savon liquide . . . . .	86

Antiseptique général — Xi toxique, ni caustique — Désinfectant

## USAGES MÉDICAUX

Toilette de la femme : 1/2 cuillère à café par litre d'eau.  
 Pansements, lavages et compresses : Demi-cuillère à café par litre d'eau.  
 Lavage de vessie : X gouttes par litre d'eau.  
 Désinfection des mains, hygiène des pieds et des aisselles : Une cuillère à soupe par litre d'eau.

## ASSAINISSEMENT DES APPARTEMENTS

Après épidémie : Faire bouillir avec le double de son poids d'eau, un flacon par 50 mètres cubes.  
 Après décès : Arroser la pièce avec solution au quart, et déposer dans une assiette.

Le flacon : 4 fr.

Préparateur : **RONCIN**, à Tours



# FUMIGALÈNE



Flacon de 75 cc.

Flacon de 150 cc.

Essence d'Eucalyptus 1 gr. 50 — Essence de Niaouli 0 gr. 75 — Menthol 0 gr. 75 — Teint. d'aconit 0 gr. 75 — Benjoin de Siam 1 gr. 40 — Alcool 80° Q.S. pour 75cc.

Antiseptique pulmonaire.

Rhumes Grippe, Bronchites Maux de gorge, Laryngites

Verser de l'eau bouillante dans un bol que l'on remplira à peu près entièrement et y ajouter immédiatement une cuillère à café de Fumigalène. Recouvrir aussitôt le bol avec l'entonnoir qu'on aura développé à l'avance, placer la bouche, les lèvres collées sur l'ouverture du sommet et aspirer fortement pendant 4 ou 5 minutes les vapeurs qui s'en dégagent.

Répéter ce petit traitement 5 à 6 fois par jour.



Le flacon avec l'entonnoir 6 francs.

Préparateur : **GLÉMET**, à Blaye (Gironde)

# GADUASE (de GADUS : Morue)

Succédané de l'Huile de Foie de Morue, agréable à prendre.

Par cuillerée à soupe ou 15 cc. :

Méthylarsinate disodiq.	0,015	Glycérine à 30°	1 gr.
Hypophosphite calcium	0,07	Acide lannique	0,40
— sodium	0,12	Extrait de framboises.	0,02
Iode métalloïdique	0,03	Sp. de saccharose Q. S. p.	15 cc

en combinaison parfaitement stable et inaltérable.

~ Agréable au goût (excipient framboisé) et facilement digestible, la GADUASE remplace avantageusement l'Huile de Foie de Morue, les émulsions, le sirop iodé-tannique.

ELLE SE PREND EN ÉTÉ COMME EN HIVER

### INDICATIONS :

celles de l'Huile de Foie de Morue  
et particulièrement

### ANÉMIE - ANOREXIE - CROISSANCE - CONVALESCENCE

Manifestations scrofuleuse ou bacillaires

**POSOLOGIE.** - La GADUASE se prend pure ou avec un peu d'eau au début ou à la fin du premier et du dernier repas de la journée.

**DOSES moyennes par 24 HEURES:**

**Nourrissons :** Une demie à une cuillerée à café.

**Enfants :** Deux à trois cuillerées à café.

**Grands enfants :** Deux à trois cuillerées à dessert.

**Adultes :** Deux à trois cuillerées à soupe.

Fl. de 430 cmc.

10 Francs

1/2 fl. 210 cmc.

6 Francs

Produit expérimenté avec succès dans les Hôpitaux



Littérature et échantillon gratuit au Corps Médical sur demande adressée aux Laboratoires SERVIER à ORLÉANS



# GALAC (Ferment lactique)

Culture de bacille Bulgare pure et stabilisée 0 25 par comprimé  
Lactose pure stérilisée . . . . . 0 25

*Antiseptique et Antiputride intestinal par formation d'acide lactique*

**Entérites, Diarrhées, Affections intestinales chroniques**  
**Fermentations intestinales**  
**Dermatoses et toutes auto-intoxications d'origine intestinale**  
**Gastro-Entérite des nourrissons**

*Adultes* : Deux à trois comprimés trois fois par jour délayés dans un peu d'eau bouillie froide avant les repas.

*Enfants* : Un à deux comprimés trois fois par jour, délayés dans un peu d'eau bouillie froide avant les repas.

*Nourrissons* : Un comprimé écrasé dans un peu d'eau bouillie ou de lait bouilli après la tétée, 3 à 5 fois par jour.

*Le flacon de 50 comprimés : 5 fr.*

Préparateur : **LAMBERT**, à Paris



réduction aux 23

# GARGYL

## MALADIES DE LA GORGE ET DE LA BOUCHE

**Angines, Abscesses, Fluxions, Gingivites, Stomatites, etc....**



Flacon de 40

Décoction de 10 gr. avec :		Ajouter :	
Feuilles de Mauve . . .	} à 3 gr.	Salicylate de soude . . .	4 gr.
— Guimauve . . . . .		Résorcine . . . . .	0 10
— Coca . . . . .		Phénosalyl . . . . .	0 10
		Essence mandarine . . .	0 022
		Glycerine . . . . .	50 gr.

*Collutoire* : Avec un tampon de coton hydrophile imbibé de **GARGYL**, badigeonner les parties malades toutes les trois heures. Changer le coton pour un nouveau badigeonnage.

*Gargarisme* : Verser une cuillerée à café de **GARGYL** dans un 1/2 verre d'eau bouillie très chaude. Répéter toutes les 3 heures.

*Le flacon : 3 fr. 50*

Préparateur : **CHEMINEAU**, à Vouvray (I-et-L.)

# GAZO-FORMOL

## DÉSINFECTION DES LOCAUX

par décomposition du trioxyméthylène à la chaleur



### APPAREIL

D'une efficacité éprouvée autorisée par décision du Ministère de l'Hygiène en date du 15 Février 1923.

### Commode à employer

Economique grâce aux boîtes de recharge, la même lampe pouvant servir pour plusieurs désinfections.

Emplol. — Garnir la lampe jusqu'à refus avec de l'alcool à brûler.

Le local à désinfecter devra être préalablement préparé à cet effet et calfeutré.

Allumer la lampe et se retirer en fermant la porte boucher le trou de la serrure et calfeutrer la porte avec de vieux papiers.

Réduction au 1/2

Durée de contact : 12 heures — Local hermétiquement clos.

L'appareil complet avec la lampe . . . 9 fr.  
Boîte de recharge de trioxyméthylène . . . 6 fr.

Préparateur : **BANCAUD**, à Chartres

# GÉLOBYL

## Traitement rationnel des AFFECTIONS du FOIE et de l'INTESTIN

Extrait de Boïdo . . . 0.01	Agar Agar . . . 0.10
Extrait biliaire total . . . 0.05	Podophyllin . . . 0.002
par pilule	

Jaunisse, Ictère, lithiase, coliques hépatiques, 2 pilules avant les repas, matin, midi et soir dans un peu d'eau de Vichy.

Fermentations, Auto-intoxication, Fétidité de l'haleine, affections de la peau 2 pilules matin et soir.

Constipation chronique, 2 à 4 pilules le soir en se couchant.

Le flacon de 70 pilules : 5 fr.

Préparateur : **DURET**, à Lyon



Réduction aux 2/3

## GOUDRON RIEAUX

Goudron de Norvège . . . . .	10
Bourgeons de sapin . . . . .	3
Sel de Vichy . . . . .	10
Terpène . . . . .	0 40
Glycérine . . . . .	5
Eau distillée . . . . .	75

### MALADIES

#### DES VOIES

#### RESPIRATOIRES

Une cuillerée à café matin et soir dans du lait chaud ou de la tisane pectorale.

Une cuillerée à bouche par litre donne instantanément une eau de goudron limpide.

Le flacon : 3 fr. 50

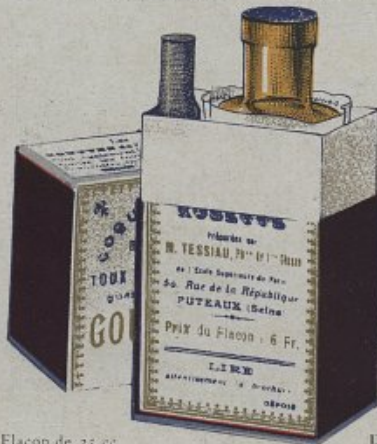


Flacon de 250 cc.

Préparateur : **BILLEBAUD**, à Paray-le-Monial

## GOUTTES de ROSETTE

COQUELUCHE — BRONCHITE — TOUX NERVEUSES



Flacon de 25 cc.

Alcoolature de Belladone . . . . .	2.50	Elixir Parégorique C.84. 1.	
— Extrait de Drosera . . . . .	5.	Ext. fl. grindelia . . . . .	2.50
— Stramonie . . . . .	1.	Bromoforme . . . . .	0.17
— Lobélie . . . . .	2.50	Sol. ac. phénique au 1/8 . . . . .	0.15
— Rac. Aconit . . . . .	2.50	Benz. de sod. . . . .	2.50
— Serpolet . . . . .	2.50	Brom. d'ammonium . . . . .	1.50

4 fois par 24 heures, dans une cuillerée à café d'eau très sucrée.

A un an . . . . .	6 à 12 gouttes.
A deux ans . . . . .	12 à 20 gouttes.
De 2 à 4 ans . . . . .	15 à 25 gouttes.
En-dessus . . . . .	20 à 35 gouttes.
Adultes . . . . .	30 à 40 gouttes.

Le flacon : 6 fr.

Préparateur : **TESSIAU**, à Puteaux

## GOUTTES SIBÉRIENNES

Arrhénal . . . . .	0 02
Phosphate tricalcique . . . . .	0 05
Gatacol cristallisé . . . . .	0 05
par pilule	

Antiseptique pulmonaire, Antibacillaire

Affections des voies respiratoires, accidentelles ou chroniques  
Catarrhe, Bronchite, Pleurésie, Grippe, Maux de gorge  
Laryngite, Rhume, Toux, Emphysème pulmonaire, Oppression  
ETC.

Quatre à six par jour, une ou deux au milieu de chaque repas. Interrompre 8 jours entre chaque flacon.

Le tube de 50 pilules : 4 fr. 50

Préparateur : **LAUMONNIER**,  
à Beaumont-sur-Sarthe (Sarthe)



Réduction aux 4/5

160  
1182  
2782

## GRAINES SAINT-ROCH

Espèces carminatives du Codex 1884

Ecrasées et dépoudrées

Digestives  
et  
Carminatives

Une cuillère  
à café en infu-  
sion sucrée après  
chaque repas.

Prix : 1 fr. 50



Réduction  
aux 2/3

Préparateur : **DAGUIN**, à Corbeil

# GRANULÉ FRIABLE ROBERT

Naphrol	0,20
Charbon de peuplier	4
Carbonate de chaux	7,80
de magnésie	4
Sucre	81,60
Essences d'anis et de menthe à l'a	0,20

*Alcalin, absorbant, antiseptique, antifermentescible, sédatif, très agréable à prendre.*

Hyperchlorhydrie, Hypersthénie, Hyperacidité



Régurgitations acides, *Dyspepsie*

Eruetations, Pyrosis

Apaise la douleur

Réduit la sécrétion

Favorise l'évacuation

du contenu stomacal

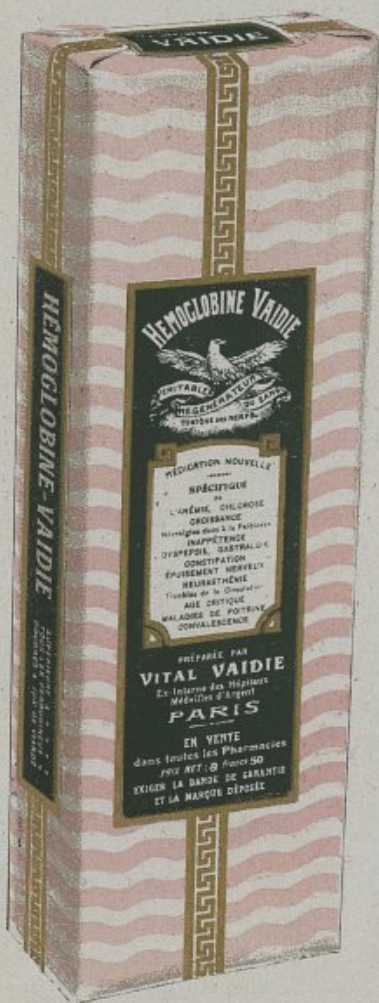
Deux à six cuillerées à café par jour, délayées dans un peu d'eau ou d'infusion chaude de **Graines Saint-Roch**, une heure environ après les repas et au moment des douleurs.

Réduction aux 5/7

L'étui : 4 fr.

Préparateur: **BURET**, à Pont-Audemer (Eure)

# HÉMOGLOBINE VAIDIE



Hémoglobine naissante	10
Glycero-potasse	1 50
Glycéro-soude	2 50
Tre de N <sup>x</sup> vomiques	0 50
Extr. fl. de Bourdaine	0 50
Glycérine	10
Sirap d'Amandes Amères Q. S. pour	100

**Reconstituant hémotogène**  
Action synergique du phosphore et du fer

**Anémie, Chlorose**

**Amaigrissement**

**Lymphatisme**

**Faiblesse générale**

**Convalescence**

**Neurasthénie**

**Affections**

**du Système osseux**

**Troubles de la Croissance  
et de la Puberté**

**Adultes.** — Une cuillerée à bouche.

**Enfants.** — Une cuillerée à café ou à dessert suivant l'âge.

Pure ou dans un peu d'eau froide, au début des trois repas.

Flacon de 310 cc.

Le flacon : 8 fr. 50

Préparateur : **VAIDIE**, place Sainte-Opportune - PARIS

**INJECTION VÉNITIENNE** (voir page 73)

## JAVANAISE



Delphinine . . . . . 0 gr. 05  
 Quassine amorphe . . . . . 0 25  
 Naphtol 3. . . . . 10  
 Savon blanc pulv. . . . . 100  
 S/ carbonate de soude . . . . . 625  
 Borate de soude . . . . . 265  
 Sol. Eosine au 1/20\* et parfum Q. S.

*La boîte de 25 grammes  
 pour un demi-litre d'eau bouillante*

### Soins de la Chevelure et de la Tête

Réduction au 1/2

Prix : 1 franc

Préparateur : **HOCQUEGHEM** à Lille

## JOLY BAUME

Glycérolé de tannin boraté — Baume du Pérou

Alcool à 95° . . . . .	0 gr. 12	Eau distillée . . . . .	2 gr. "
Baume du Pérou . . . . .	0 40	Borate de soude . . . . .	3 "
Tannin (Cod.) . . . . .	1 50	Glycérine à 30° . . . . .	26 "
Anidon . . . . .	2 "		

*Astringent, Cicatrisant, décongestionnant.*

### ENGELURES, CREVASSES, GERÇURES

TRAITEMENT PRÉVENTIF :

Onction le soir sur la face dorsale des mains et des pieds.  
Garder le pansement toute la nuit en mettant gants ou chaussettes.



Réduction aux 2/3

TRAITEMENT CURATIF :

Onctions trois ou quatre fois par 24 heures, après un savonnage des parties malades à l'eau tiède et au **Savon Formolan**.

Le tube : 2 fr. 50

Préparateur : **JOLY** — Le Mans

## LACTUROL

PILULES DE NITRE CAMPHRÉES

Formule du Codex 1866

### ANTILAITEUSES

4 à 6 pilules par jour avec de la tisane *antilaiteuse*.

La boîte : 2 fr.

Préparateur : **HÉRAULT**, à Beauvais



Flacon de 210 cc.

## KALMIDOR

Bromure de potassium . . . . .	1 gr.
Hydrate de chloral cristallisé . . . . .	1
Extrait de jusquiame . . . . .	0 02
— de cannabis indica . . . . .	0 005
Sirup d'écorces d'oranges amères composé pour 1 cuillerée à soupe	Q. S.

*Sédatif, Hypnotique puissant.*

**Maladies nerveuses, Douleurs  
Insomnie, Délirium tremens  
Surexcitation, Hystérie, Epilepsie**

Trois cuillerées à soupe par jour pour les grandes personnes.

Trois cuillerées à café par jour pour les enfants au dessus de 7 ans.

De préférence dans une infusion de tilleul ou de feuilles d'oranger.

S'il ne s'agit que d'insomnie, prendre le soir au coucher une ou deux cuillerées à soupe dans une infusion chaude.

*Le flacon : 7 fr.*

Préparateur : **FAURE** à Montargis (Loiret)

## KIRSOLINE

Iodothymol . . . . .	6 gr.	Huile d'amandes douces vraie . . . . .	8 gr.
Acide Borique pur . . . . .	8 —	Vaseline pure . . . . .	65 —
Glycérine pure . . . . .	8 —	Carmin . . . . .	0 05
Cire pure d'abeilles . . . . .	5 —	Essence bergamotte . . . . .	0 15

**Antiseptique, Résolutive, Cicatrisante.**

**PLAIES ORDINAIRES :** Coupures, écorchures, déchirures, morsures, crevasses des mains, gerçures des seins, etc.

**PLAIES SUPPURÉES :** Ulcères, gangrènes, mal perforant, brûlures, abcès, panaris, anthrax, etc.

**PLAIES VARIQUEUSES.**

*NOTA. — En cas de formation de rougeurs ou vésicules, de cuisson, suspendre l'emploi deux ou trois jours et employer pendant ce temps des compresses émollientes.*

*En cas de suppuration prononcée de certaines plaies, il est utile de les nettoyer par un lavage matin et soir avec une solution chaude de **Fermolan**. On se sert pour cela d'un tampon d'ouate hydrophile que l'on imbibe de ce liquide et que l'on exprime au-dessus de la plaie. On sèche ensuite et l'on applique de la **Kirsoline** après chaque lavage.*

Le grand pot : 6,50 — Le petit pot : 3,25

Préparateur : **BIACHE**, à Limay (S-&-O)



Réduction aux 5/7





## KUSTOL

Pipérazine . . . . .	0 50
Helmitol . . . . .	2
Urotropine . . . . .	4
Benzoate sodique . . . . .	2
Carbonate de lithine . . . . .	2
Lactose . . . . .	10
Granulé effervescent . . . . .	70 50

soit par cuillerée à café 0,50 de principes actifs.

*Antiseptique urinaire par excellence. Dissolvant urique par la pipérazine et le benzoate.*

### INFECTIONS et FERMENTATIONS URINAIRES

Blennorrhagies, Gravelle alcaline

Cystite, Pyérites Pyurie, Bactériurie

Diathèse urique

Gravelle acide, Rhumatismes, Goutte, Sciatique

Arthritisme, Lithiases rénale et vésicale

Trois cuillères à café par jour dans un peu d'eau pure ou additionnée de **Lacto-lithium**.

Dans les états aigus, suivant les indications du médecin la dose peut être doublée, le **Kustol** n'étant ni toxique ni irritant.

Le flacon : 8 fr.

Préparateur : **LIONNET** à Paris

Réduction aux 23

## LAIT NISAN

### LAIT DE BEAUTÉ ANTEPHELIQUE

Oxyde de zinc . . . . .	2 gr. 5	Glycérine . . . . .	15 gr.
Peroxyde de zinc . . . . .	2 gr. 5	Eau distillée parfumée . . . . .	S. Q. pour 100 cc.
Carmin . . . . .	0 gr. 10		

### TACHES DE ROUSSEUR

### PIGMENTATION

Applications par un tampon de coton hydrophile. — Laisser sécher librement sans essuyer

Le flacon : 5 fr.

Préparateur : **NIAUSSAT** à Jonzac

## LACTO-LITHIUM

Benzoate de lithine . . . 0 05 } A mettre dans un litre d'eau potable pour préparer  
Lactose . . . . . 3 75 } une boisson lithinée agréable à très bon marché



Toutes manifestations arthritiques et rhénales:  
**GOUTTE - GRAVELLE - RHUMATISMES  
SCIATIQUE**

Boire à volonté à tous moments, pure  
ou mélangée à la boisson ordinaire.

Boîte de 12 paquets : **3 fr.**  
Boîte de 6 paquets : **1 fr. 60**

Préparateur : **LANGELLIER**  
à Thénezay (Deux-Sèvres)

Réduction aux 2/3

## LAXILINE

Comprimés dragéifiés de phénolphthaléine chimiquement pure, dosés à 0 15

Provoque l'hypersecretion biliaire, pancréatique et  
intestinale, stimule le péristaltisme.  
Pas de toxicité, pas d'intolérance, pas d'accoutumance



Réduction aux 4/5

**Constipations accidentelles ou chroniques**

**Ictère -- Insuffisance hépatique**

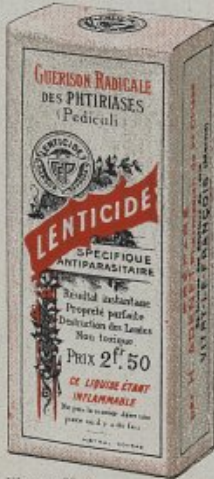
**intoxications intestinales**

**LAXATIF.** — Adultes : Une ou deux dragées,  
— Enfants : 1/2 ou 1 dragée.  
**PURGATIF.** — Adultes : Trois ou quatre dragées,  
— Enfants : Une ou deux dragées.

La boîte de 30 dragées : **2 fr. 50**

N.-B. — Indispensable de croquer ou de sucer la dragée. La prendre au coucher  
de préférence.

Préparateur : **LIMOGE**, à Melun



Flacon 60 cc

## LENTICIDE

**Liquide inflammable à utiliser loin du feu**

Benzine : 80 | Xylol : 20 | Ess. Mirbane : 0 6

**DESTRUCTION DES PARASITES :**  
**Poux de tête, du corps, du pubis**

**DESTRUCTION DE LEURS ŒUFS :**  
**Lentes**

Imbiber un morceau de linge fin ou mieux  
un fort tampon d'ouate et faire de larges  
frictions sur toutes les régions parasitées.

Flacon de 60 cc . . . **2 fr. 50**

demi-flacon de 30 cc . . **1 fr. 50**

Préparateur : **ADENET**, à Vitry-le-François

**LITHINÉS GAZEUX C. P. F.** (Voir page 83)

## LIQUEUR NORMANDE

Résine de scammonée . . . . . 0 60  
Excipient liqoreux : cassis, anis ou chartreuse. 25 cc

*Purgatif drastique,  
convenant surtout aux sanguins et à tous  
les tempéraments robustes*

Ne pas donner aux femmes délicates et aux jeunes filles

### CONSTIPATION

### CONGESTION

Le flacon, pure avec un peu d'eau ou dans une infusion chaude. Boire après, thé léger ou bouillon aux herbes.

Le flacon : 2 fr.

Préparateur: **E. SEGUIN**, à Sourdeval (Manche)



Flacon de 25 cc



Flacon de 210 cc

## LOBÉLYNE CHARRON

Iodure de sodium . . . . . 0 75  
Arséniate de soude . . . . . 0 003  
Ext. Thébaïque . . . . . 0 01 cgr.  
Polygala en décocté . . . . . 0 20  
Teinture de lobélie . . . . . 0 40  
Excipient liqoreux . . . . . Q. S.

pour une cuillerée à soupe

### *Spécifique du Traitement de l'Asthme*

**Traitement des crises.** — Pendant la crise, deux et même trois cuillerées à soupe dans la journée.

**Traitement des périodes intercalaires.** — Une cuillerée à soupe matin et soir. Au gré du malade diminuer les doses aux périodes de repos.

Le flacon : 9 fr.

Préparateur: **CHARRON**,  
à Laignes (Côte-d'Or)

NOTA. — La LOBÉLYNE ne doit jamais être donnée aux enfants.

# MENSTRUINE

Extrait d'armoise . . . 0 02	Menthol . . . . . 0 01
Ext. de Senecion . . . 0 05	Ext. de Valériane. 0 02.
Extrait d'aloès . . . 0 03	par pilule

Régulateur menstruel, non abortif.

## - - - COLIQUES MENSUELLES

### ÉPOQUES IRRÉGULIÈRES OU PÉNIBLES



Trois pilules deux fois par jour, loin des repas, avec une tisane chaude de tilleul jusqu'à effet.

La boîte de 24 pilules : 4 fr.

Réduction aux 4/5

La **MENSTRUINE** doit être prescrite :

1° Aux jeunes filles à formation lente ; 2° Aux femmes dont les époques sont tardives, douloureuses ou peu abondantes ; 3° Aux femmes, à l'époque dite **Retour d'Age**, pour en éviter les accidents.

Préparateur : **LEQUEUX**, à Audincourt (Doubs)

# MÉTHYLAN

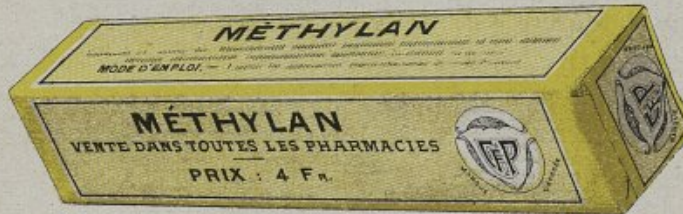
## BAUME SÉDATIF ANALGÉSIQUE

Salicylate de Méthyle . . . 1 gr. 70	Essence de genièvre . . . 0 gr. 85
Menthol . . . . . 0 - 85	Essence de lavande . . . 0 - 45
Chloral . . . . . 1 - 75	Formol 40 % . . . . . 0 - 30
Camphre . . . . . 1 - 75	Vaseline . . . . . 21 - 50
Analgésine . . . . . 0 - 85	Lanoline . . . . . 20 -

**MIGRAINES, NEURALGIES, SCIATIQUE.** — Onctions légères.

**GOUTTE, RHUMATISMES.** — Frictions suivies d'une application recouverte d'ouate.

**FOULURES, CRAMPES, ENTORSES.** — Frictions et massages.



Le tube : 4 fr

Le 1/2 : 2 50

Réduction au 1/2

Préparateur : **COURVOISIER**, à Grandvillars (Haut-Rhin)



Flacon de 125 cc.

## MIGRALGINE CAMUS

10 cc. de ce produit contiennent :

Stovaine . . . . .	0 gr. 0025	Alcool à 95° . . . . .	2 cc. 45
Codéine . . . . .	0 gr. 005	Sirof . . . . .	4 gr. 50
Salipyrine . . . . .	0 gr. 25	Teinture aromatique . . . . .	0 cc. 45
Pyramidon . . . . .	0 gr. 25	Eau. Q. S. p. . . . .	40 cc.
Caféine . . . . .	0 gr. 15		

### NÉVRALGIES

### MIGRAINES

### DOULEURS

Deux cuillerées à café au moment des douleurs. Ne pas répéter cette dose plus de trois à quatre fois dans les vingt-quatre heures.

Le flacon : 5 fr.

Préparateur : **PÉCHERY**, à Moulins (Allier)

## MITSOUKO

Borate de soude . . . . .	0 05	Miel . . . . .	0 05
Menthol . . . . .	0 002	Sucre vanille . . . . .	Q. S.
Stovaine . . . . .	0 001		

par dragée

**Angines - Maux de gorge - Asthme - Laryngite**  
**- - Granulations - Pharyngite - Enrouement - -**

Adultes : Six à dix dragées par jour. — Enfants au-dessus de dix ans : Trois à six.

La boîte de 40 dragées : 2 fr. 50



Réduction aux 2/3

Préparateur : **LAJOINIE**, à Brive (Corrèze)



### MYSCA HYGIÈNE DE LA PEAU

Menthol	1
Huile pure de genévrier	6
Oxyde de zinc	10
Essence de thym blanche	1
Camphre	5
Lanoline	25
Vaseline	50
Resorcine	2

1/2 Boite Grandeur naturelle

#### DÉMANGEAISONS et TOUTES MALADIES DE LA PEAU

Une application le soir au coucher.  
 La grande boîte 2 fr. 50 | La 1/2 boîte 1 fr. 50  
 Préparateur: **Paul BONVARLET**, à Lille

### NARDYL

Valériane . . . . .	1 kilo	Diéthylmalonylurée . . . . .	0 030
Glycérine . . . . .	0 200	Alc. d'orange . . . . .	0 350
Passiflore . . . . .	0 060	Alc. à 40° . . . . .	Q. S. p. 1.000 cc.

*Spécifique des Affections nerveuses et de toutes les névroses  
 Sedatif inoffensif par excellence.*  
 Il est appelé à remplacer les préparations à base d'acide valérianique qui sont absolument inefficaces.

- NERVOSISME
- NEURASTHÉNIE
- SPASMES**
- INSOMNIE
- VERTIGES
- TICS DOULOUREUX**
- HYSTÉRIE
- ÉPILEPSIE
- DERMATOSES d'origine nerveuse**

Prendre dans une infusion sucrée de tilleul, camomille, feuilles d'orange, etc., loin des repas: demi-heure avant ou deux heures après.  
*Adultes*: Une à trois cuillerées à café par jour.  
*Enfants*: Une demi cuillerée à café pour les 24 heures.

Le flacon : 7 francs

Préparateur : **BROUANT**,  
 1, Place Victor-Hugo, 91 — PARIS



Flacon de 100 cc.



Flacon de 8 cc.

## OTINETTE

Spécifique des Maux d'Oreilles

Novocaine . . . . .	0 92	Acide phénique . . . . .	0 08
Adrenaline sol. au 1/1000 . . . . .	0 10	Carb. de soude . . . . .	0 20
Landanum Syd. . . . .	0 75	Ess. geranium . . . . .	0 10
Glycérine . . . . .	8	Eau distillée . . . . .	3

**ÉCOULEMENTS - ALTÉRATIONS DU TYMPAN - BOURDONNEMENTS**  
 5 à 6 gouttes dans l'oreille; obturer avec tampon de Coton non hydrophile

Le flacon : 2 fr.

Préparateur: **BONDOIS**, à Lille

## OXYBORE

Acide salicylique . . . . .	0 gr. 50
Borate de soude . . . . .	25 gr.
Essences de lavande et de thym . . . . .	33 0 gr. 10
Eosine . . . . .	Q. S.

Le paquet pour faire un litre de solution : 1 fr.

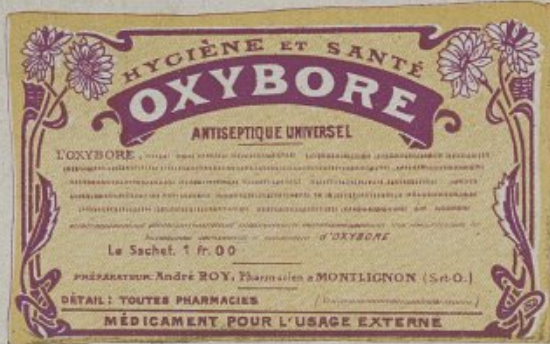


Antiseptique général.

### PANSEMENTS

### TOILETTE

### HYGIÈNE



## OUATE THERMOS

Coton hydrophile . . . 1000 gr. | Teinture de Capsicum à 20 % 1000 cc.

**RÉVULSIF D'EMPLOI PROPRE ET FACILE À RÉGLER**



Réduction aux 25

### IRRITATIONS

DE POITRINE

GRIPPE

BRONCHITES

ENROUEMENT

MAUX DE GORGE

ASTHME - RHUMES

DOULEURS

RHUMATISMALES et

- NÉURALGIQUES -

POINTS DE COTÉ

LUMBAGO

SCIATIQUE

La boîte : 2 fr. 50

# MÉDICATION POLYALCALINE CLASSIQUE

## COMPRIMÉS EFFERVESCENTS "OXYL"

Sulfate de soude chimiquement pur . . . . .	5 gr.	Bicarbonate de soude et acide tartrique (Q. S.	
Phosphate de soude . . . . .	30 "	pour 100 comprimés effervescents de 0,60	
Boldine et quassine crist. à . . . . .	0 - 01	environ).	
Essence d'anis vert . . . . .	0 - 10		

**Action synergique excito-motrice**, saturante et sédative sur les fonctions parallèles de l'**Estomac**, du **Foie**, de l'**Intestin**, basée sur l'emploi, à faible dose, en temps voulu, des amers phosphatés, alcalins et cholagogues chimiquement purs.

### MALADIES DE L'ESTOMAC :

Gastrite chronique, Atonie, Dyspepsies, Pesanteur, Aigreurs, Vertiges, Migraines. Manque d'appétit, Flatulence, Fermentations, Embarras gastrique, Hyperacidité.

### MALADIES DE L'INTESTIN :

Entérite muco-membraneuse, Hémorroïdes, Constipation habituelle, Entérocolite.

### MALADIE DU FOIE :

Congestion hépatique, Calculs, Goutte, Diabète, Uricémie, Dermatoses, (Eczéma, Urticaire).

Deux comprimés dissous dans 1/2 verre d'eau, avant les deux repas principaux ou au moment des malaises.



Le petit flacon de 50 comprimés :

3 fr. 50

Le grand flacon de 100 comprimés :

6 francs

Préparateur :

**Docteur MOREAU-DEFARGES**

27, Boule Jules-Sandeau

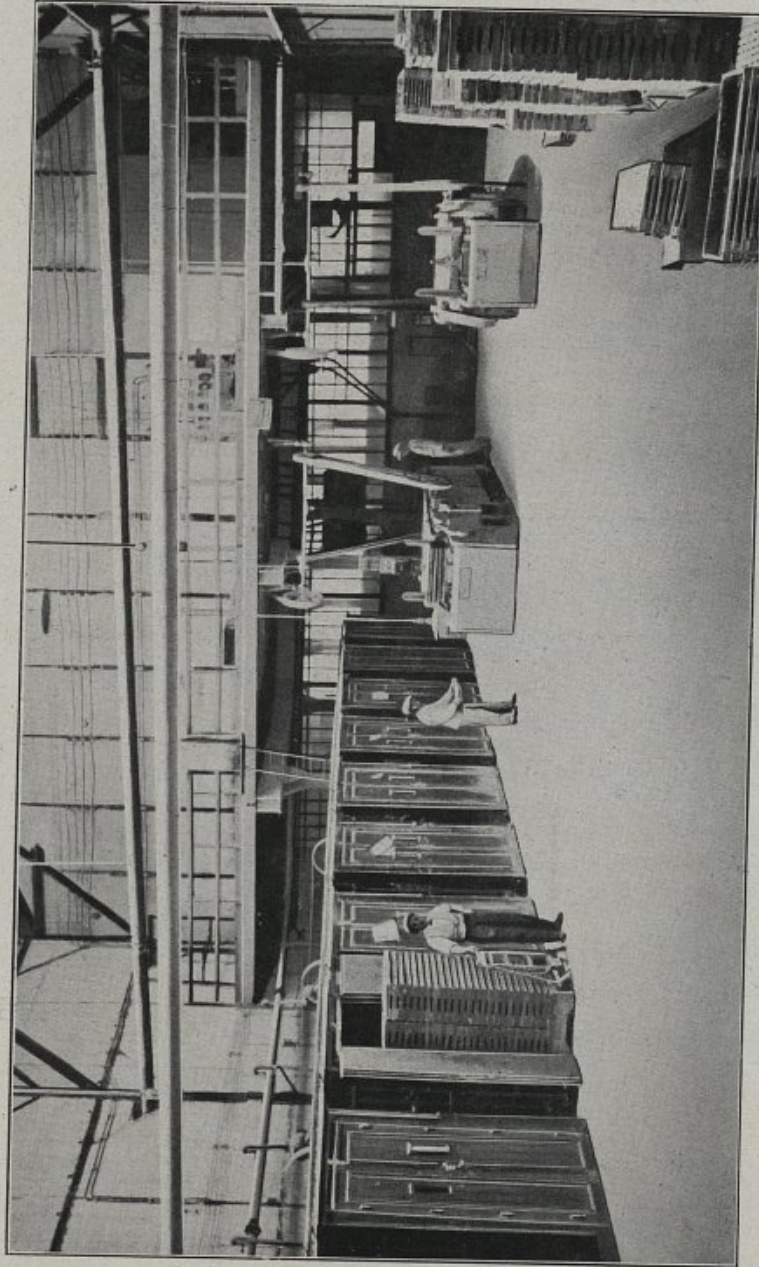
(La Muette)

PARIS (XVI)

Réduction aux 2/3

L'OXYL est recommandé pour voyages ou déplacements, aux personnes qui utilisent habituellement les solutions alcalines phosphatées, eau de régime des dyspeptiques.





USINE DE PONTIERY — Ateliers de pastillage

### PASTILLES SALMON

Menthol . . . . .	1 mill, 6	Etrait Thébatque . . . . .	1 mill, 6
Essence d'Eucalyptus . . . . .	1 —	Gomme . . . . .	52 cigr.
Goudron de Norvège . . . . .	0 — 16	Sucre . . . . .	48 —
	par pastille		

*Antiseptique pulmonaire volatil, calmant, expectorant.*



Toux, Rhumes, Bronchites

Grippe, Asthme, Laryngite

Enrouement



Réduction aux 3/4

3 à 4 par jour pour enfants au-dessous de 6 ans.

4 à 8 — — de 6 à 15 ans.

8 à 12 — pour adultes.

Prix de la boîte : **2 fr. 50**

Préparateur : **SALMON**, à Melun

### PATE KOPE

Benzoate de soude . . . . .	1 gr.	Etrait d'ipéca . . . . .	0 — 02
Sulfo-gaiacolate de K . . . . .	0 — 50	Ess. mandarine . . . . .	0 gr. 10
Ext. Thébatque . . . . .	quatre centigr.	Sucre . . . . .	48 — 30
Etrait de belladone . . . . .	0 — 04	Gomme . . . . .	50 —

Balsamique - Pectorale

TOUX

RHUMES

BRONCHITES



Réduction aux 3/4

Adultes : 16 à 20 morceaux par jour.

Enfants au-dessus de 3 ans : 8 à 10

La boîte : **2 fr. 50**

### PAPIER IODOFÈRE

Papier imprégné de substances iodées dégageant l'iode au contact d'un acide. Conservation sûre et indéfinie. Révulsif facile à régler.

**TOUX, BRONCHITES, GRIPPE, ASTHME, DOULEURS RHUMATISMALES OU NÉURALGIQUES**  
Tremper la feuille dans du vinaigre, la retirer aussitôt, l'appliquer sur la peau ou la recouvrir de l'imperméable qui l'entoure. Laisser de 15 à 25 minutes au plus, suivant l'effet. Suspender de tulle ou d'amidon si la cuisson est trop vive  
**PRIX : 0 fr. 40** — **PRÉPARATEUR : GUILLEROT, A VIERZON (Cher)**

### PEDISELS



Alun de Potasse sec . . . 50 gr.  
Carbonate de soude sec . . . 95 gr.  
Borate soude pulv. . . . 45 gr.  
Ess. thym et lavande . . . 0 gr. 10 àà

**PIEDS SENSIBLES  
ENGELURES  
DURILLONS  
CORS**

*Pour bain de mains : 1 cuillère à soupe  
— pieds : 2 —*

Immersion pendant 20 minutes à une température aussi élevée que possible



*Le paquet : 2 fr. 50*

Réduction aux 2/3

Préparateur: **FOGÈRES** à PARIS

### PEPTOGÉNOL CAMUS

Noix vomique pulv. : 0 gr. 01 | Pepsine cod. 84 : 0 gr. 05 | Panacéine cod. 84 : 0 gr. 05 | Lactose : 0 gr. 10  
S. nit. bismuth : 0 gr. 20 | Carb. de Magnésie : 0 gr. 20 | Carb. de chaux : 0 gr. 20 | Bicarb. de soude : 0 gr. 25  
**POUR UN CACHET**

Un cachet avant les repas de midi et du soir.

**Gastrites,  
Dyspepsies,  
Dilatation  
d'Estomac,  
Pyrosis,  
Renvois.**

La boîte  
de 20 cachets :  
**4 fr.**



Réduction aux 2/3

Préparateur : **CAMUS**, à Saint-Amand (Cher)

## PERLINES DENTAIRES

Petites boulettes de coton hydrophile imprégnées d'un mélange de phénoï, chloral, stovaine, morphine, formol, essence de girofles, cire blanche.

La boîte : 2 fr. 50

Préparateur : **BARILLOT**, à PÉRIGUEUX

**PEPTONE IODÉE BAZIN** (Voir SARKOIODINE page 62)

## PHYSIODÉINE FRANCOZ

VIN DE PEPTONE ARSÉNIÉ IODOPHOSPHATÉ

Méthylarsinate de soude . . .	0 gr. 20
Iode . . . . .	0 - 40
Peptone . . . . .	5 -
Tanin . . . . .	0 - 30
Biphosphate de chaux . . .	5 -
Ext. de Quinquina Vrij . . .	2 -
Vin généreux aromatisé Q. S. pour	1000 cc.



ANÉMIE

MALADIES

des VAISSEAUX

et du CŒUR

La bouteille :

**9 francs**

Bouteille de 500 cc

Préparateur : **FRANCOZ**, à ANNEMASSE

Affections Pulmonaires

Maladies Nerveuses

## PICOLINETTE

Extrait composé de Gentiane, Genièvre, Cachou, Caramel, pour préparer par fermentation avec du sucre et un ferment ou une levure, une boisson de ménage économique.

Le flacon pour 120 litres : **4 francs**

Préparateur : **CHARLES**, à La Loupe (Eure-et-Loir)

## PILULES CAZAUX



Résine de scammonée	0 g. 04	Aloès succotrin	0 g. 08
— Jalap	0 g. 04	Extrait de Belladone	6 milig
Savon amygdalin	0 g. 04	Jusquiamme	6 milig
Turbith végétal	0 g. 08		

par pilule

*Purgatif énergique. — Drastique tempéré par les extraits de belladone et jusquiamme.*

**CONSTIPATION** et toutes ses conséquences

*Dose laxative:* Une à trois pilules au repas du soir suivant l'effet.

*Dose purgative:* Quatre à six, immédiatement avant le premier déjeuner.

La boîte de 30 pilules : **2 fr. 50**

Réduction aux 4/5

Préparateur : **CAZAUX**, à Cazaubon (Gers)

## PILULES COOPER

Protoxalate de fer	0 gr. 07	Quinium	0 gr. 02
Rhubarbe pulv.	0 gr. 05	Noix vomique	0 gr. 015
Ext. de cascara	0 gr. 025	Excipient	Q. S.
Quassia pulv.	0 gr. 025		

pour une pilule

**Antianémiques**

*Adolescents:* Trois à six pilules par jour, une ou deux avant chaque repas.

*Adultes:* Quatre à huit par jour. Commencer par quatre et augmenter de deux au bout de deux jours.

La boîte de 60 pilules : **4 fr. 50**

Préparateur : **MANSENAU**, à Compiègne



Réduction aux 2/3

## PILULES PESSI

du Decteur **DUÉ**

Acide acétylsalicylique	0 08	} par pilule
Acide benzoïque	0 04	
Azotate de potasse	0 04	
Extrait d'Ache	0 04	

Extrait d'Uva Ursi . . . 0 04  
Diurétique  
Antiseptique.  
Analésique.



**MAUX de REINS**

**RHMATISMES**

**GOUTTE**

Deux à quatre après les deux repas principaux avec une tasse de tisane diurétique.

La boîte : **3 fr. 50**

Préparateur : **AUBRY**, à Connerré (Sarthe)

Réduction aux 2/3



## PILIDOR

### POUDRE DÉPILATOIRE NON TOXIQUE

Ox. de zinc . . . . .	27	Savon . . . . .	4
Sulfure de Baryum . . . . .	55 5	Ess. violettes . . . . .	1 5
Amidon pulv. . . . .	12		

#### POILS SUPERFLUS

Délayer une petite quantité dans un peu d'eau et appliquer pendant quelques minutes, laisser sécher et laver. — Eviter d'étendre sur boutons et rougeurs.

Le flacon : 6 fr.

Préparateur : **BADEL**, à Valence-s/-Rhône

Réduction au 1/2

## PIPIOL

Chloral . . . . .	4 gr. 50
Menthol . . . . .	1 - 50
Formol . . . . .	15
Eau Cologne 82 . . . . .	

Indigestion contre morsures ou piqûres d'insectes.

Le flacon : 2 fr. 50

Préparateur :

**DE CHAVANNES**  
à Limours (S-et-O).



Réduction aux 3/4

## POLYGRANULÉ BARRÉ

Glycéro-phosphate de chaux	0 20
Extrait de kola	0 10
Extrait de Q. Qna.	0 15
Sucre	Q. S.

par cuillerée à café

*Tonique amer, stimulant, apéritif.*

Neurasthénie, Anémie, Chlorose

Fatigue, Convalescence

Surmenage, Perte d'appétit

**ADULTES.** — Une cuillerée à café dans un peu d'eau avant les repas.

**ENFANTS.** — 1/2 cuillerée à café dans un peu d'eau avant les repas.

l'Etui : 5 fr.

Préparateur : **BARRÉ**, à Tours



Réduction au 1/2

**POMMADE ADRECTAL** (Voir traitement Adrectal page 72)

**POMMADE ALÉSIA**

Baume du Pérou . . . . .	2 gr. 50	Acide salicylique . . . . .	0 gr. 25
Oxyde de zinc . . . . .	18 - 00	Vaseline . . . . .	Q. S. pour 100 gr.
Soufre précipité . . . . .	2 - 50		

*Calmant, cicatrisant, dermatophile.*



Réduction aux 2/3

- Dermatoses — Eczéma
- Démangeaisons — Prurit
- Herpès — Impétigo
- Dartres — Acné — Psoriasis

Application le soir après lavage boraté chaud.

*Le pot : 3 fr.*

*Le grand pot : 5 fr.*

Préparateur : **DELMOND**,  
aux Laumes  
(Côte-d'Or)

**POMMADE MAURICE**

Oxyde jaune de mercure porphyrisé dans l'huile . . . . .	0 gr. 25
Camphre pulvérisé dissous . . . . .	0 - 05
Lanoline anhydre . . . . .	0 - 50
Vaseline absolument pure . . . . .	Q. S. pour 10 gr.

*Cicatrisant — Antiseptique.*



Réduction aux 2/3

**BLÉPHARITES**

**CONJONCTIVITES - OPHTALMIE - LARMOIEMENT**

Après un lavage de l'œil avec de l'eau chaude boratée à 1 % matin et soir, appliquer gros comme un grain de blé de pommade.

*Le Tube : 2 fr.*

Préparateur : **MAURICE**, à Puteaux

## POUDRE ROZETTE

Quinquina pulv. 68 | Sulf. de quinine. 28 | Benjoin pulv. 4  
Adhésive. — Astringente. — Antiseptique. — Inoffensive

### SPÉCIFIQUE DE LA COQUELUCHE

Insufflation nasale deux ou trois fois par jour, une heure avant les repas ou deux heures après, avec le tube joint au flacon de poudre dans la boîte

Ces applications provoquent de la cuisson d'autant plus vive que la coqueluche est plus aiguë; celle-ci s'atténue rapidement avec les quintes. Traitement un peu pénible à l'enfant les premières fois, mais il faut persévérer.

Le flacon avec tube :

6 fr. 75 (impôt compris)

Préparée par les  
**LABORATOIRES GALÉNIQUES VERNIN**



Réduction aux 3/4

## POUDRE VÉNITIENNE Voir Traitement Vénitien (page 73)



Réduction aux 3/5

Astringent, Calmant, Antidiarrhéique.

Coliques et Diarrhées

Adultes : Toutes les trois heures un paquet délayé dans un peu d'eau sucrée.

Enfants à partir de 10 ans : Un tiers de paquet ou un demi paquet suivant l'âge.

La boîte de 4 paquets : 1 fr. 50

Préparateur : **SANSON** à Mer

## POUDRE ZANI

Datura Stramonium . . . 30	Benjoin fin . . . . . 1 25
Belladone atropa . . . 40	Azotate de potasse . . 18
Digitale pourprée . . . 1 25	Vert malachite . . . . 0 12
Cascarille . . . . . 2 50	

Fumigatoire antiasthmaticque.

**Oppression - Coqueluche - Suffocation**  
**Catarrhes - Bronchites chroniques**  
**Toux nerveuses - Asthme des Foies**

En cas de crise d'étouffement : Placer sur une soucoupe le contenu d'une cuillerée à café de **Poudre Zani** ; l'enflammer et laisser brûler en ayant soin de remuer de temps en temps avec la pointe d'un canif pour activer la combustion. Respirer largement.

Comme Préventif : Faire une fumigation matin et soir dans la chambre du malade.

La boîte : 3 francs

PRÉPARATEUR : DE **SAINT-STÉBAN**, A **ST-GERMAIN** (S. & O.)

## PRISES PARÉGORIQUES SANSON

Tanin à l'alcool . . . . 0 05	Salicylate de bismuth . . . 0 50
Carbonate de chaux . . 0 40	Cambre . . . . . 0 01
Extrait de cannabis . 0 01	
Essences de badiane et de cannelle . . . . . à à 0 01	



Reproduction grandeur naturelle



# PURGATIF MAXIME

Résine de Scammonée . . . . .	0 40
Jalap . . . . .	0 40
Excipient lacto-chocolaté, vanillé.	

*Purgatif énergique très agréable, très facile à prendre et à dissimuler aux enfants.*

## CONSTIPATION

Prendre dans du lait ou de l'eau chaude le matin à jeun : le paquet pour un adulte, les 2/3, la 1/2, ou le 1/3 pour un enfant, suivant l'âge.

Le sachet: 1 franc



Réduction au 1/2

Préparateur : **BOINET**, à Aulnay-s-Bois (Seine-et-Oise)

# QUITOL

*Elixir dentifrice*

ANTISEPSIE BUCCALE ET DENTAIRE - ENTRETIEN ET

BLANCHEUR DES DENTS — PARFUM DE L'HALEINE

ELIXIR : Flacon : 7 fr. — et 1/2 flacon : 4 fr.

\*\*\*\*

Préparateur : **GUILLOT**, à Joigny (Yonne)

# QUITOL

*Savon dentifrice*

La boîte aluminium : 2 francs.

— carton - savon nu : 1 fr. 50



Réduction aux 3/4



Flacon de 120 cc.

# RÉGIODINE BÉNARD

Iode . . . . .	0,03
Extrait de noyer . . . . .	0,50
Hypophosphites alcalins . . . . .	0,20

par cuillerée à soupe de sirop.

*Médication iodotannique de choix. Excellent succédané de l'huile de foie de morue et des émulsions.*

L'élément tannique de la **Régiodine** est fourni par l'extrait de feuilles de noyer, préparation qui a la préférence du pr. Albert ROBIN (Journal du praticien, 25 Octobre 1911) et qui est également recommandée par LUTON, RAYMOND, KUSS.

## Spécifique des maladies de la nutrition

Anémie, Rachitisme

Manque d'appétit

Engorgement ganglionnaire

Affections pulmonaires  
et pré tuberculeuses

Croissance

A la fin du repas, dans un peu d'eau naturelle ou minérale.

**ADULTES.** — Trois cuillerées à soupe par jour.

**ENFANTS.** — Au-dessous de 5 ans, trois cuillerées à café. Au-dessus de 5 ans, trois cuillerées à dessert.



Flacon de 100 cc.

Le flacon : 10 fr.

Préparateur : **BÉNARD**, la Ferté-Bernard (Sarthe)



## REINETTE DUVAL

Séné . . . . .	42 gr.	Glycérine . . . . .	5 gr.
Bourdaime . . . . .	15 —	Suc de pommes de reinette . . . . .	5 —
Anis . . . . .	1 — 5	Sirop aromatisé . . . . .	Q. S. pour 150 cc.
Ext. de Mercuriale . . . . .	3 —		

*Elle s'applique à la plupart des petites maladies de l'enfance :*

- Constipation
- Diarrhées et Entérites
- Coqueluche
- Convulsions et Vers
- Dartres
- Rougeurs et Boutons

Une cuillerée à café pour les enfants de 1 à 2 mois.

Deux cuillerées à café de trois mois à un an.

Une cuillerée à soupe de un an à trois ans.

Deux cuillerées à soupe et plus, si besoin, au dessus.

A donner pure ou dans du lait.



Flacon de 150 cc. : 6 fr.  
 — de 75 cc. : 3 fr. 50



Préparateur: **DUVAL** à St-Omer (Pas-de-Calais)



Flacon de 150 cc.

## RÉNIOL

(Cachets renfermant chacun 0,03 de poudre de belladone. - 6 par boîte)



Réduction aux 2/3

Trois cachets à 4 heures d'intervalle le premier jour, deux le lendemain, le sixième, le surlendemain.

**Coryza.** — Arrête l'écoulement nasal immédiatement.

Le **RÉNIOL** peut être administré aux enfants, mais comme ils ne savent pas avaler les cachets, on les crève et on délaie la poudre dans de l'eau sucrée.

**DOSES.** — Un tiers de cachet pour les enfants à partir de 4 ans ; demi-cachet de 4 à 10 ans ; un cachet au-dessus de 10 ans.

Prix : 2 fr. 25 (impôt compris)

Préparateur: **RENGNIÉZ**, à Paris

## RHÉALINE

Séné pulv. . . . .	20 gr.	Sucre . . . . .	85 gr.
Réglisse pulv. . . . .	20 gr.	Ess. d'anis . . . . .	0 - 125
Soufre lavé . . . . .	10 gr.	Ess. de Fenouil . . . . .	0 - 125

Pulvérisés finement et tamisés soigneusement.

**Laxatif végétal, Agréable, Doux, Facile à prendre, A effet certain, Sans coliques**

Stimulant des fibres musculaires et des glandes de l'intestin

Constipations de toute nature

Coliques hépatiques

Enorgèment du Foie

Atonie intestinale - Migraines

Vertiges - Insomnies

Prédispositions apoplectiques

Congestion cérébrale-Hémorroïdes

*Adultes.* - Une ou deux cuillères à café délayées dans un demi-verre d'eau, le soir en se couchant, ou le matin à jeun.

*Enfants :* Une demi-cuillère à café.



La boîte : 4 fr.



Préparateur : **GUILLAUME,**  
à Issoudun



Réduction aux 23

## RHINE

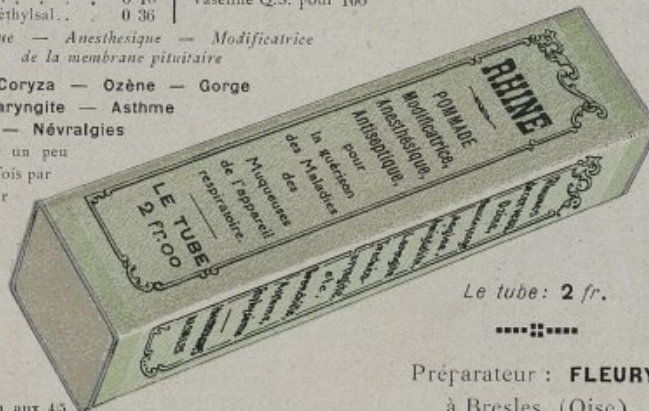
Eucalyptol . . . . .	0 20	Ess. Géranium Rosat . . . . .	0 36
Thymol . . . . .	0 10	Menthol . . . . .	0 70
Myrtol . . . . .	0 10	Camphre . . . . .	1
Goménol . . . . .	0 10	Vaseline Q.S. pour 100	
Ether Méthylsal. . . . .	0 36		

*Antiseptique — Anesthésique — Modificatrice de la membrane pituitaire*

**Nez — Coryza — Ozène — Gorge**  
Laryngite — Asthme

**Polypes — Névralgies**

En aspirer un peu  
3 ou 4 fois par  
jour



Le tube : 2 fr.



Préparateur : **FLEURY,**  
à Bresles (Oise)

Réduction aux 45



Grandeur naturelle

## RHINETTE

Novocaïne . . . . .	12 gr. 50	Acide borique pulv. 2.000 g.
Menthol pulv. . . . .	160 -	Café torréfié pulv. 325 -
Talc de Venise . . . . .	2150 -	

Poudre à priser non irritante

**CORYZA - Maux de tête**

La boîte : 1 fr.

Préparateur : **LECOUCVEY**, à Maubeuge

## ROB DE GOMBE

Salsepareille . . . . .	5 gr.	Sureau baies . . . . .	3 gr.
Bardane racines . . . . .	15 -	Séné. . . . .	2 -
Rhapontic . . . . .	2 -	Acétate de soude . . . . .	25 -
Prêle . . . . .	5 -	Eaux aromatiques et	
		sucres q. s. pour	310 cc.

*Dépuratif alcalino-végétal  
Puissant laxatif et diurétique.*

**Furoncles et Anthrax  
Affections arthritiques**

Deux cuillerées à bouche le matin avant le petit déjeuner, pur ou dans une tisane dépurative.

Le flacon : 7 fr.

Préparateur ; **LETAILLEUR**, à Bourges



Flacon de 310 cc.



Réduction aux 23

## SANITOS

Ether . . . . .	58
Alcool . . . . .	14
Coton azotique . . . . .	2
Huile de ricin . . . . .	4
Essence de Térébenthine . . . . .	4
Extrait fluide de chanvre . . . . .	5
Indien . . . . .	5
Résine . . . . .	8

Acide salicylique . . . . .	11
Acide acétique . . . . .	2
Alcool vert . . . . .	2

### CORICIDE EXCELLENT

Applications pendant 5 jours matin et soir ; ne pas étendre le Sanitos autour du mal. Laisser agir le spécifique encore pendant 3 jours ; après prendre un bain de pieds bien chaud d'un quart d'heure : le cor se détache facilement.

L'étui : 2 fr.

Préparateur : **de KERHOR** à Seiches (E. et L.)

# SANOCHAN

Fluorure de sodium : 10 — Carbonate de soude acide : 100 — Parfum : Q. S.

*Antiseptique idéal.*

**Ni caustique, ni toxique, actif et non irritant.**

## PANSEMENTS

Deux cuillerées à café par litre d'eau bouillie pour lavages, lotions, compresses.

## TOILETTE INTIME

En injection quotidienne, une cuillerée à café par litre d'eau bouillie.

## ACCOUCHEMENTS

## GYNÉCOLOGIE

En injections deux à trois fois par jour, deux cuillerées à café par litre d'eau bouillie chaude.



La boîte : 3 fr. 50

Préparateur : **LONGAVENNE**,  
aux Mureaux (S. et O.)

Reduction aux 23

# SANOLINE

ANTISEPTIQUE, DÉSINFECTANT  
CICATRISANT, ANESTHÉSIQUE

Antipyrine . . . . .	0 gr. 60
Cresyl . . . . .	0 gr. 25
Acide Borique . . . . .	2 gr. 50
Salol . . . . .	1 gr. 50
Ess. Eucalyptus . . . . .	0 gr. 10
Ext. de ratanhia . . . . .	0 gr. 75
Vasel. paraffinée Q. S. pour .	100 gr.



Grandeur naturelle

## Brûlures

même du troisième degré, action merveilleuse

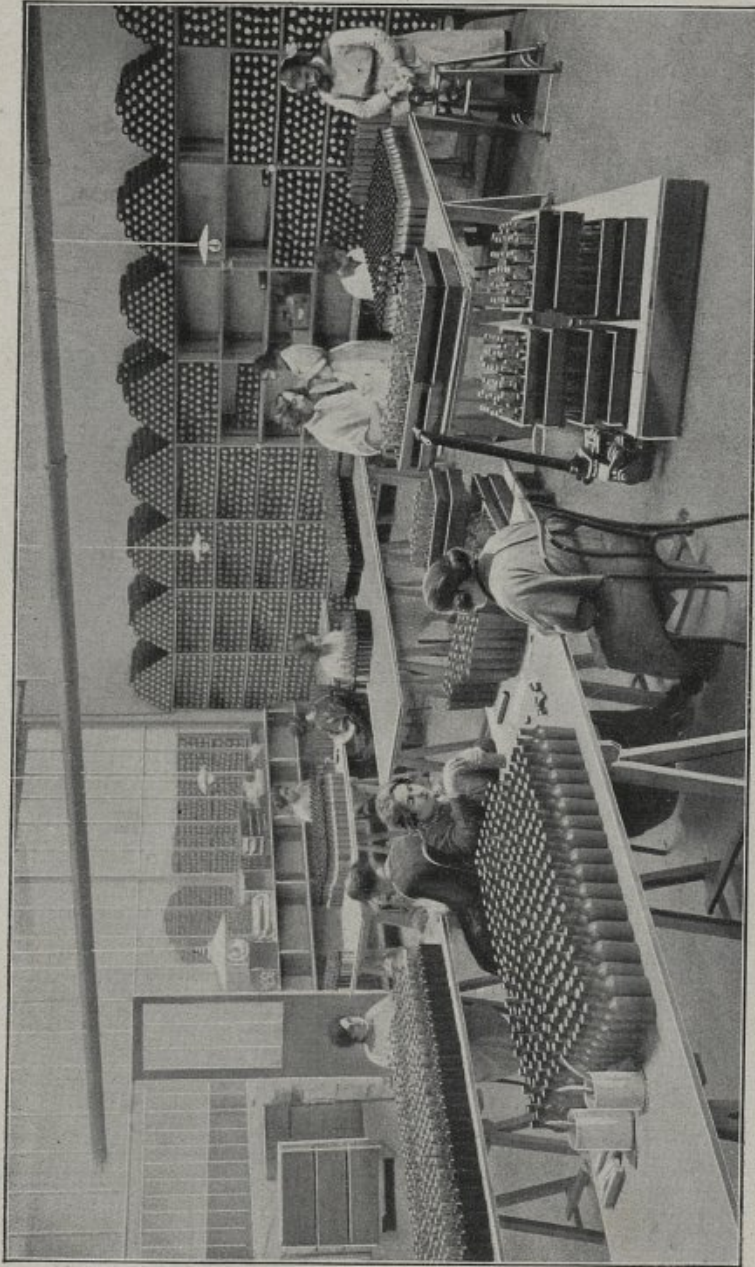
**:- Ecorchures, Coupures et toutes plaies :-**

## APPLICATIONS

Une ou deux fois par jour après lavages chauds

La boîte : 1 franc.

Préparateur : **BONNEAU**, à Meaux



LABORATOIRE BIOLOGIQUE . — Atelier de Conditionnement du Sarkol

## SARKOL (SARKOS, CHAIR)

Plasma musculaire de bœuf. . . . .	33	Alcoolat de Curaçao . . . . .	5
Glycérine pure officinale. . . . .	10	Eau distillée . . . . .	17
Sucre . . . . .	35		

Plasma musculaire inaltérable contenant tous les principes albuminoïdes et ferments diastatiques de la chair du bœuf, obtenu à basse température avec les appareils les plus modernes.

- ANÉMIE
- ZOMOTHÉRAPIE
- SURALIMENTATION
- NEURASTHÉNIE
- AMAIGRISSEMENT
- CONVALESCENCE
- CROISSANCE
- BACILLOSE

Trois cuillerées à soupe par jour avant les repas ou à n'importe quel moment de la journée, pur ou dans un peu d'eau gazeuse. Dans le cas où il faut une suralimentation intense, sur avis du médecin, cette dose peut être doublée sans le moindre inconvénient.

*Le flacon d'un demi litre :*

**15 francs**

*Le demi-flacon d'un quart de litre :*

**8 francs**



Flacon de 500 cc.

Préparé par les **LABORATOIRES GALÉNIQUES VERNIN**



# SARKOIODINE

## PEPTONE IODÉE

Titrant rigoureusement 5 % d'Iode organique en combinaison peptonée inaltérable.

- Peptone sèche . . . . . 250 gr.
- Iode bisublimé . . . . . 50 gr.
- Glycérine . . . . . 50 gr.
- Essence Citron . . . . . 2 gr.
- Eau distillée Q. S. pour 1.000 cc.

*Préparation active, stable, assimilable et parfaitement tolérée.*

**Artériosclérose, Asthme, Emphysème**

**-:- Goitre, Obésité -:-**

Prendre 2 fois par jour dans un peu d'eau.

**Adultes.** — 10 à 40 gouttes.

**Enfants** — 5 à 20 gouttes.

*Le flacon avec compte-gouttes : 6 francs*

Préparateur : **RICHARD,**

à Dombasle (M.-&-M.)



Flacon de 60 cc.

# SAVON FORMOLAN

*Savon à base de Formol, Essences de Thym et de Lavande*

**TOILETTE — HYGIÈNE — ANTISEPSIE**

*Parfumé agréablement, il laisse après l'emploi une sensation de fraîcheur et de bien-être. C'est le meilleur savon pour les soins antiseptiques et pour protéger des épidémies.*

*La boîte : 2 francs*



Réduction aux 3/5

# SAVON MYSCA

Huile de Cade 1<sup>00</sup>/<sub>100</sub> — Menthol 0.50<sup>00</sup>/<sub>100</sub> — Parfum agréable

HYGIÈNE



BEAUTÉ

FRAICHEUR



(Réduction aux 2/3)

Complète l'action de la "Crème Mysca"

Un des meilleurs savons de toilette

**TRÈS RECOMMANDÉ**

Le pain : 2 fr.

## SEL PURGATIF de LORRAINE

Sulf. de soude anhydre 30 gr. par sachet

Dissoudre dans un verre d'eau *très chaude*, remuer, sucrer, boire froid, de préférence en 2 fois à 10 minutes d'intervalle.

Après première selle prendre thé léger, tilleul ou bouillon d'herbes.

Adultes . . . . . paquet entier  
De 12 à 16 ans . . . . . 2/3 de paquet  
Enfants suivant l'âge.

Le sachet : 0 fr. 75



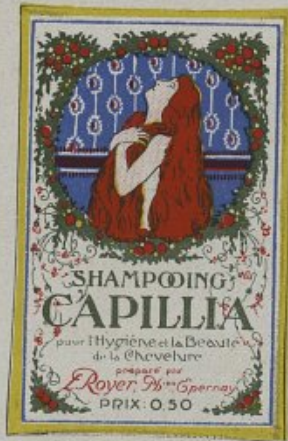
Réduction au 1/2

Préparateur : **POUJADE** à Luzéch (Lot)

# SHAMPOOING CAPILLIA

HYGIÈNE ET BEAUTÉ DE LA CHEVELURE

❖ ❖



Poudre de Savon . . . . . 60 gr.  
 Carb. de Soude . . . . . 40 gr.  
 Parfum Ophrys et Fougère . . . . . Q. S.

....

Délayer dans une petite quantité d'eau froide puis ajouter ensuite un litre d'eau bouillante.

....

Le sachet : 0 fr. 50

❖ ❖

Préparateur : **ROYER**, à Epernay

Réduction au 1/2

## SIROP DU BERCEAU

Bromure d'ammonium . . . . . 0 gr. 04  
 — de sodium . . . . . 0 — 04  
 — de calcium . . . . . 0 — 08  
 Chloral hydraté . . . . . 0 — 02  
 Sirop de fleurs d'oranger . . . . . 2 — 00  
 — de Tolu . . . . . Q. S.

par cuillerée à café

*Calmant nerveux des Enfants.*

COLIQUES DES NOUVEAU-NÉS

INSOMNIES

AGITATION NERVEUSE DES BÉBÉS

Une cuillerée à café trois ou quatre fois par jour selon l'état nerveux de l'enfant.

....

Le flacon : 3 fr. 50

❖ ❖

Préparateur : **DESMOTS**, au Mans



Flacon de 90 cc.

# SIROP JACQUET

Teinture de Belladone . . . . .	0 gr. 13
Bromure de sodium desséché . . . . .	1 "
Benzoate de sodium . . . . .	1 "
Eau de laurier-cerise . . . . .	1 "
Sirup de Polygala . . . . .	7 "
— d'eucalyptus . . . . .	30 "
— d'ipecaouanha composé, q. s. p. . . . .	100 "

## PECTORAL SÉDATIF POUR ENFANTS

Rhumes

Bronchites

Coqueluche

Toux nerveuse

et de Dentition

Deux à trois cuillerées à café par jour pour les enfants au-dessous d'un an.

Trois à six cuillerées à café par jour pour les enfants de 1 à 5 ans

*Par cuillerée à dessert au-dessus de cet âge*

*Le flacon : 3 fr. 50*



Flacon de 125 cc.

Préparateur : **JACQUET**, à Esbly (Seine-et-Marne)

# SIROP KOPÉ

Extrait thébaïque . . . . .	0 gr. 05
Fleurs pectorales . . . . .	4 gr.
Eau de fleurs d'orange . . . . .	2 gr.
Eau laurier-cerise . . . . .	4 gr.
Teinture d'aconit, rac . . . . .	0 gr. 50
Benzoate de soude . . . . .	2 gr.
Sirup Q. S. pour . . . . .	100 cc.

## SIROP PECTORAL BALSAMIQUE

❖ ❖

Influenza - Grippe - Asthme

Catarrhe - Enrouement

Rhumes - Bronchites

❖ ❖

*Adultes:* 3 à 5 cuillerées à soupe par jour.

*Enfants:* à partir de 4 ans seulement:  
de 4 à 8 ans, 3 cuillerées à café par jour;  
de 9 à 15 ans, 3 cuillerées à dessert par jour.

❖ ❖

Flacon de 250 c m.c. : 6 francs

— 150 — : 4 francs

❖ ❖



Flacon de 250 cc.

Préparateur: **KERFYSER**, à Dunkerque

# SIROP ROZE

Alcoolature de racines d'aconit . . . . .	5 gouttes
Bromoforme . . . . .	0 02
Codéine . . . . .	0 01
Acide benzoïque . . . . .	0 05
Eau de laurier cerise . . . . .	2 00
Sirop de Tolu . . . . .	} à Q. S.
Sirop d'ipéca composé . . . . .	

par cuillerée à soupe

*Sédatif puissant — Calme rapidement :*



## RHUMES — ASTHME

TOUX sèche ou avec expectoration

BRONCHITES aiguës ou chroniques

## CATARRHES

## PNEUMONIE — GRIPPE

*Adultes :* 4 cuillerées à soupe par jour, à 10, 14, 18 et 22 heures, pur ou dans une infusion.

*Enfants de 10 à 16 ans :* 4 cuillerées à dessert.

*Enfants de 5 à 10 ans :* 4 cuillerées à café.

Ne pas en donner aux enfants au-dessous de 5 ans.

*Le flacon : 6 fr.*

Flacon de 187 cc.

Préparateur : **FOURMAUX**, à Mortcerf (S.-et-M.)

# SOMENAL

Acide diéthylbarbiturique 0 gr. 25 pour 1 comprimé



Grandeur naturelle

**HYPNOTIQUE — SÉDATIF NERVEUX**  
**Sans toxicité - Sans accoutumance**

Dose moyenne : 1 à 3 comprimés par jour.

Le tube de 10 comprimés : 2 fr. 50

Préparateur : **GAUCHON**, à Paris



Réduction aux 2/3

## STANNARSINE

Etain métallique pur . . .	0 gr. 05
Oxyde d'étain pur . . .	0 " 05
Extrait mou de Bardane . . .	0 " 10
par pilule	

Traitement général de la **FURONCULOSE** et de toutes les maladies à **STAPHYLOCOQUES**.

\*\*\*\*

Adultes : 2 pilules 3 fois par jour.

Enfants : de **10 à 14 ans** 2 pilules 2 fois par jour, de **5 à 10 ans** 1 pilule 1 fois par jour.

\*\*\*\*

Le flacon : 5 fr.

Préparateur : **GUCHE**, à Sarcelles (S.-&-O.)

## SUFRYL

BAIN SULFUREUX OU DE BARÈGES SANS ODEUR

Carb. de soude anhydre . . .	75 gr.
Soufre pulv. . . . .	40 "
Chromate sodique . . . .	1 "
Eau . . . . .	39 "

peut être employé sans inconvénient dans toute espèce de baignoire.

\*\*\*\*

La boîte : 2 fr. 50



Réduction au 1/2

**SUPPOSITOIRES ADRECTAL** (voir Traitement Adrectal page 72)

# TABLETTES MARGA

**Digestives**

Hydrate de magnésie . . . . .	0 gr. 06	Mucilage et sucre aromatisé à l'Essence	
Sous nit. de Bismuth . . . . .	0 gr. 02	de coriandre Q. S. pour . . . . .	1 gr. 35
Menthol . . . . .	0 gr. 00 1/3		1 Par Tablette



**AIGREURS - MAUX D'ESTOMAC  
GASTRALGIES - GASTRITES**

6 à 8 tablettes par jour

La boîte de 70 tablettes : 4 fr.

Préparateur : **PROUST**  
à Thouars (Deux-Sèvres)

Réduction aux 3/5

# TABLETTES RENARD

**Réparatrices**

**Reconstituantes**

Ext. mou Cola . . . . .	0 gr. 08	Arrhénal . . . . .	1 mill.
Glycéro de Chaux . . . . .	0 gr. 08	Sucre et mucilage vanillé Q. S. pour	pour une tablette

**CONVALESCENCE - SURMENAGE - ANÉMIE - FAIBLESSE - NEURASTHÉNIE**



*Adultes :*  
de 6 à 8 par jour.  
*Enfants :* de 2 à 4.

La boîte de 70 tablettes :  
**4 francs**

Préparateur : **GIBAND**  
à Sens

Réduction aux 3/5

# TESKRINE

Alcoolé de Teskra déphytostériné au 1/4

**REMÈDE SPÉCIFIQUE DES  
HÉMORROÏDES, VARICES  
RETOUR D'AGE, AMÉNORRHÉE**

*De 10 à 40 gouttes dans un peu d'eau 3 fois  
par jour, loin des repas.*

*Le flacon : 6 francs*

Préparateur : **RODILLON**, à Sens



Flacon de 45 cc.





### THÉ DUROL

Frêne — Séné — Menthe — Mélisse — Guimauve  
Souci — Anthyllis — Oranger

**Laxatif - Purgatif - Dépuratif**

Comme laxatif : Une mesure.  
Comme purgatif : Trois mesures en infusion le matin à jeun.

La boîte : 1 fr. 50

Réduction au 1/3

### THÉ SUPER

Séné — Réglisse — Fenouil — Menthe — Anthyllis  
Souci — Guimauve — Coriandre  
Mélisse — Hysope

Mêmes propriétés que le Thé Durol ; à prendre  
aux mêmes doses, mais plus agréable à boire.

La boîte : 2 fr.



### TISANE DE SANTÉ DU LYS

Saponaire - Frêne - Menthe - Guimauve - Hysope - Fenouil - Réglisse - Coriandre - Séné - Mélisse



•• DÉPURATIVE ••  
RAFRAICHISSANTE

En infusions à volonté ; à  
prendre pure ou avec la boisson  
aux repas ou à toute heure.

La boîte : 2 fr.

Rédu. au 1/2

Des Thé et Tisane sont préparés par  
**ROLLAND, 118 bis, Avenue Victor-Hugo, PARIS**

### TISANE PECTORALE D'Auvergne AUX VINGT PLANTES

Mousse perlée — Bourrache — Mauve — Eucalyptus  
Bourgeons de pin — Capillaire — Romarin  
Hysope — Lierre terrestre — Bouillon blanc — Pulmonaire  
Vi-Jettes — Année — Coquelicots — Serpolet  
Gui — Verge d'or — Thym — Sauge — Guimauve

Béchuque — Aromatique — Lénitive.

**RHUMES — BRONCHITES — ASTHME  
CATARRHE — INFLUENZA**

En infusions, une cuillerée à café par tasse  
4 ou 5 fois par jour, sucrée avec sirop Roze  
ou Jacquet.

La boîte : 1 fr. 50

Préparateur : **SOUCHON**, à Charlieu (Loire)



Réduction au 1/2

## TISANE THÉCLA

*Traitement de l'Obésité*

Fucus - Séné - Mercuriale - Pariétaire - Menthe - Vigne rouge - Frêne - Chiendent

**COMPLÈTE L'ACTION DES DRAGEES THÉCLA**

Une cuillerée à dessert en infusion dans une tasse d'eau bouillante, matin, midi et soir

La boîte : 4 francs.

Préparée par : **ROLLAND**, 118<sup>bis</sup>, Avenue Victor-Hugo, Paris

## TISANE des QUAKERS

**DÉPURATIVE — LAXATIVE**



Ext. Chicorée comp. . . . .	3 gr.	Coriandre . . . . .	0 gr. 50
Ext. Réglisse . . . . .	4 gr.	Fenouil . . . . .	0 gr. 50
Ext. Capsicum . . . . .	0 gr. 03	Angélique rac . . . . .	0 gr. 50
Ext. Cascara . . . . .	1 gr.	Glycérine . . . . .	45 gr.
Ext. Séné . . . . .	2 gr.	Ess. Sassafras . . . . .	0 gr. 08
Ext. Gentiane . . . . .	2	Acide salicylique . . . . .	0 gr. 30
Aloès pulv. . . . .	4 gr.	Alcool à 4° Q. S. pour 210 cc.	
Anis Semences . . . . .	1 gr.		

*Constipation.* — 2 à 3 cuil. à café le matin à jeun.

*Rhumatisme, Artériosclérose.* — 1 cuil. à café le matin à jeun.

*Varices, Hémorroïdes.* — 1 cuil. à café le matin à jeun et avant le repas de midi.

Le flacon : 6 fr. 50

Préparateur : **STORGE**, à Paris

## TOILE SAINT-LADRE

Suif . . . . .	28	Poix blanche. . . . .	28
Cire. . . . .	6	Poix noire . . . . .	8
Oxyde de plomb . . . . .	2	Résine. . . . .	28

*Résolutif calmant.*

**Abcès** — **Furoncles**

**Panaris**

**Anthrax** — **Phlegmons**

Appliquer sur le mal pour le faire percer.

La boîte . . . . . 2 fr.

Préparateur :

**DURAND**, à Poitiers



**TRAITEMENT ADRECTAL**  
 SPÉCIFIQUE DES HÉMORROÏDES  
 :: ::  
**POMMADE ADRECTAL**



Réduction aux 3/4

Ext. Belladone Cod. 84 . . . . .	1 gr.
Ext. Marrons d'Inde . . . . .	2 40
Stovaine . . . . .	0 60
Onguent populeum . . . . .	47 70
Vaseline . . . . .	24
Lanoline . . . . .	24

**SUPPOSITOIRES ADRECTAL**

Stovaine . . . . .	0 50	Extrait de Marrons d'Inde . . . . .	2 50
Extrait d'opium . . . . .	0 375	— d'Hamamelis . . . . .	1 25
— de Belladone Cod. 84 . . . . .	0 375	Beurre de cacao . . . . .	100 gr.

Vaso-Constricteurs  
 Astringents  
 et Calmants



Réduction aux 3/4

*Hémorroïdes internes:* Introduire un suppositoire le soir dans le rectum.  
*Hémorroïdes externes:* Appliquer de la pommade matin et soir sur un morceau de toile ou de gaze; pour activer la décongestion introduire en même temps dans le rectum un peu de pommade au moyen de la canule vissée sur le tube.

*Hémorroïdes internes et externes:* Faire emploi des suppositoires et de la pommade simultanément.

La boîte de suppositoires. 5 fr. | Le tube de pommade. 5 fr.

Préparateur : **GUILÉ**, Saint-Philbert-de-Grand-Lieu (Loire-Inférieure)

# TRAITEMENT VÉNITIEN

(Anti-Blennorrhagique)

## CAPSULES VÉNITIENNES

6 Capsules par jour

Essence de santal	0 40
Salol	0 03
Baume de copahu	0 07
Poudre de kawa	0 07

par capsule

Le flacon de 50 capsules : 7 fr.



Réduction au 1/2

### INJECTION VÉNITIENNE

3 Injections par jour

Eau de roses	100 gr.
Sulfate de zinc	4
Teint. de cachou	12 50
Laudanum de Sydenham	2 50
Eau distillée Q. S. pour	250 cc.

Le flacon : 5 fr.

### POUDRE VÉNITIENNE

Azotate de potassium	0 50
Poudre de réglise	1 25
— guimauve	0 60
— gomme	3 75
Sucre de lait	3 75
Essence de menthe	1 goutte

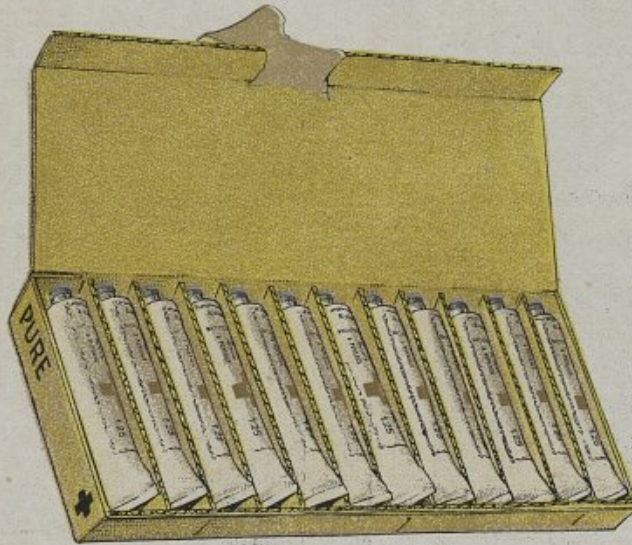
Un paquet de poudre pour un litre d'eau en boisson.

La boîte de 6 paquets : 2 fr. 50

Le traitement complet avec la seringue : 17 fr.

Préparateur : **PICARD**, à Pont-sur-Yonne (Yonne)

## VASELINES STÉRILISÉES CROIX D'OR



1<sup>re</sup> Série

PURE  
BORIQUÉE

2<sup>me</sup> Série

BORICO-MENTHE  
CAMPRHÉE  
GOMÉNOLÉE  
OXYDE de ZINC  
RÉSORCINÉE  
SALOLÉE

Tubes nus

A VENDRE : 1<sup>re</sup> Série . . . . . 1 fr. 25  
— 2<sup>me</sup> Série . . . . . 1 fr. 50  
— Lanoline . . . . . 1 fr. 75



Tube sous étui carton

## VERMI-BONBONS



Grandeur naturelle

Santonine . . . . 0,01 — Calomel . . . . 0,02  
par bonbon  
Douze bonbons par boîte

VERMIFUGES

**OXYURES, LOMBRICS**

Pendant 3 jours :

Enfants de 1 à 2 ans - 1 bonbon à jeun

— 2 à 4 . . . . . 2 —

— 4 à 8 . . . . . 3 —

Adultes . . . . . 4 —

La boîte : 2 fr. 50

Préparateur : BERGER, à Creil

## VERMI-PAQUET KILL-KOSS

Santonine . . . 0 gr. 02 | Gomme gutte. 0 gr. 004  
 Safran . . . . 0 gr. 001 | Lactose . . . . 0 gr. 30  
 par . . . . . paquet

### VERMIFUGE certain

#### DOSE

*Pour enfants* : Jusqu'à 1 an, 1/2 paquet 2 jours de suite.  
 1 à 5 ans, 1 paquet pendant 3 jours  
 5 à 10 » 1 » » 4 »  
*Adultes* : 1 paquet matin et soir pendant 3 jours.

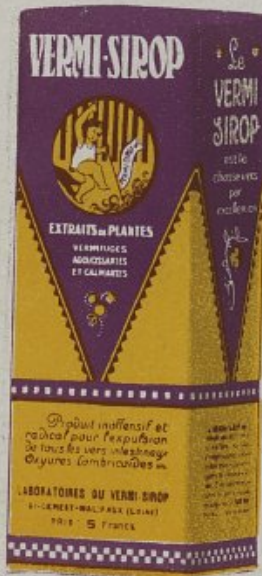
LE SACHET DE 6 PAQUETS :  
 prix selon cours santonine



Réduction au 1/2

Préparateur : **LE GUIGNIEC**, à Auray (Morbihan)

## VERMI-SIROP



Flacon de 120 cc.

Ec. Rac. grenadier . . .	0 g. 05	Thym . . . . .	0 g. 05
Ec. de grenade . . . .	0 - 025	Genièvres baies . . .	0 - 06
Fougère mâle . . . . .	0 - 10	Ec. or amères . . . .	0 - 05
Séné . . . . .	0 - 05	Sulfate de soude . . .	0 - 40
Follicules de Séné . . .	0 - 03	Br. sodium sec . . . .	0 - 075
Mousse de Corse . . . .	0 - 10	Glycérine . . . . .	0 - 50
Absinthe . . . . .	0 - 05	Sucre . . . . .	3 - 50
Tanaïsie . . . . .	0 - 10	Acide Thymique . . .	0 mil. 4
Semen. contra. . . . .	0 g. 10		

Eau distillée Q. S. pour 1 cuillerée à café

### VERMIFUGE - CALMANT - LAXATIF ET DEPURATIF OXYURES, LOMBRICS

*Enfants* : Au-dessous d'un an : 1 cuillerée à café à jeun.  
 De 1 à 4 ans : 1 — — — — — matin et soir.  
 De 4 à 10 ans : 1 — — — — — à soupe le matin.  
*Adultes* : 2 à 4 cuillerées à soupe par jour.

Dans le cas d'OXYURES, faire prendre les doses ci-dessus pendant 5 à 6 jours et donner tous les matins un lavement d'eau saturée de sucre ou d'eau salée (20 gr. de sel pour 100 gr. d'eau)

Le soir au coucher, enduire l'anus et le voisinage d'un peu d'onguent gris dédoublé avec de la lanoline.

Flacon de 120 cc. : 5 francs

Flacon de 60 cc. : 3 francs

Préparé par les LABORATOIRES de St-GENEST-MALIFEAUX (Loire)

# VIGOGENOL

## Tonique - Reconstituant

Acide nucléinique . . . . .	1g20
Glycéro de soude . . . . .	2 50
Glycéro de chaux . . . . .	0 60
Méthylarsinate de soude . . . . .	0 45
Acide citrique . . . . .	0 30
Kola fraîche . . . . .	1 50
Quinium sec . . . . .	0 15
Alcoolat de Mélisse . . . . .	3cc.
Extrait d'oranges sol . . . . .	0g60
Sucres . . . . .	100
Alcool à 15° Q. S. pour . . . . .	310cc.



DÉPRESSIONS DIVERSES

NERVOSISME - ANÉMIE

CROISSANCE DIFFICILE

MENACES DE TUBERCULOSE

CACHEXIE



*Forme Elixir :*

Deux cuillerées par jour  
à soupe pour les adultes ;  
à dessert pour les jeunes gens ;  
à café pour les enfants.

*Forme Granulée :*

Enfants : 1 cuillerée à café ;  
Adultes : 2 cuillerées à café.



Flacon de 310 cc.

Le flacon Elixir de 310 cc. : 10 francs

— Granulé de 250 cc. : 10 francs

Préparateur : **CAZALA**, à Châteauroux

# VIN CLÉMENT

## Vin Tonique composé

❖ ❖ ❖

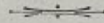


Muscadelle	485 cc.
Bordeaux	485 cc.
Caféine	1 gr. 50
Benzoate de soude	0 " 50
Extrait de quinquina	1 " 50
Teinture de coca	15 "
Teinture d'écorce d'orang. am.	5 "
Arséniate de soude	0 " 05
Vanille	Q. S.

MANQUE D'APPÉTIT

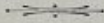
ANÉMIE

CONVALESCENCE



*Adultes* : 1 verre à madère avant les deux repas principaux.

*Enfants* : 1 verre à liqueur avant les deux repas principaux.



*La bouteille de 80 centilitres : 13 fr.*



Flacon de 800 cc.

Préparateur : **CHAIGNON**, à Renazé (Mayenne)



# Produits conditionnés

■ ■ ■

## Capsules d'HUILE de RICIN



Les capsules sont isolées par de petites corbeilles de papier gaufré

Boîte de :

8 capsules de 2 gr.	2 fr.
6 — 3 »	1 » 75
4 — 4 »	1 » 50

### Doses

*Purgative* : le contenu de la boîte.

*Laxative* : une ou deux capsules le matin à jeun.

## Capsulines d'APIOL

Capsulines à 0 gr. 10 d'apiol jaune.

### AMÉNORRHÉE — DYSMÉNORRHÉE

### MENSTRUATION difficile et douloureuse

#### Doses

1 ou 2 capsules matin et soir.

La boîte : de 30 capsules

4 fr. 50

La boîte : de 15 capsules

2 fr. 50



Un papier gaufré spécial évite tout contact avec le métal

## Capsulines BALSAMIQUES

au goudron créosoté et au Baume de Tolu  
(par capsule : Goudron 0 15 — Créosote 0 025 — Tolu 0 05)



AFFECTIONS PULMONAIRES  
et Maladies chroniques  
des VOIES RESPIRATOIRES  
\*\*\*\*\*

Dose :  
de 4 à 8 capsules par jour

La boîte de 60 capsulines : 3 fr. 50



## Perles de GOUDRON de NORVÈGE

(0 gr. 20 par capsule)

RHUMES -- TOUX -- BRONCHITES  
-- -- CATARRHE -- GRIPPE -- --

Dose :  
de 4 à 12 par jour  
\*\*\*\*\*

La boîte de 100 capsules perlées : 3 fr.



## Capsulines d'ESSENCE de SANTAL CITRIN

pure contenant 92% de Santalol (0 gr. 20 par capsule)

--- BLENNHORRAGIE  
Cystite - Catarrhe vésical - Urétrite

Dose :  
de 6 à 12 par jour  
\*\*\*

La boîte de  
50 capsulines  
9 Francs



# EAU DE MÉLISSE DES CARMES DU LYS



## ALCOOLAT DE MÉLISSE

COMPOSÉ

Fabriqué par les

LABORATOIRES GALÉNIQUES VERNIN

*Emotions, Syncopes*

*Vertiges, Chaleurs*

*Diarrhées, Indigestions*

*Pesanteurs d'Estomac*

*Crampes*

Une cuillère à café dans un  
peu d'eau sucrée ou en arroser  
un morceau de sucre.

Le flacon : 3 fr.

## Extrait de QUINQUINA rouge C. P. F.

pour un litre de vin



Solution titrée, représentant 25 g. d'Écorce et 2g. HCl dilué selon les exigences du Codex.

Le flacon-dose : 2 fr. 50

■ ■

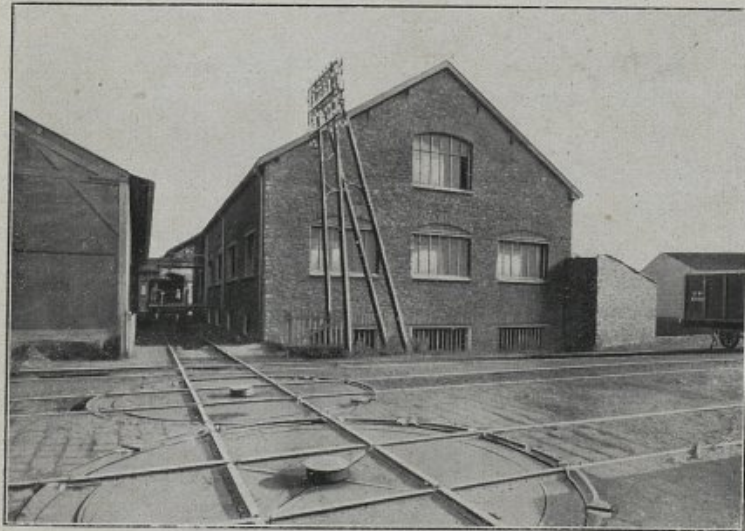
Extrait fluide de VIN TONIQUE C. P. F. (Cola, Coca, Quinquina, Écorces d'oranges amères).

Le flacon-dose : 3 fr.

■ ■

Mélanger le contenu de chacun de ces flacons à un litre de bon vin et agiter. — On peut boire de suite.

■ ■ ■



MELUN — ANNEXE MARRONNIERS  
Reliée au chemin de fer par embranchement particulier  
(service des P. V. et succursales)

## HUILE de FOIE de MORUE "SALVER"

"SALVER'S" COD LIVER OIL



Flacons litre et 1/2 litre

Fabrication particulière de la Maison ISDAHL de BERGEN, avec des foies triés provenant de ses pêcheries de LOFOTEN (*exclusivement réservée à la Cooper*).

—: ODEUR FRANCHE —:

SAVEUR PEU PRONONCÉE

—: FACILE A DIGÉRER —:

TRÈS RICHE EN VITAMINES

### DOSES :

*Enfants de 3 à 5 ans :*

1 à 3 cuillerées à café

*Enfants de 5 à 12 ans :*

1 à 3 cuillerées à dessert

*Adultes :*

1 à 3 cuillerées à soupe.

*matin et soir, au début des repas.*

N. B. — Il est très important d'entraîner l'estomac du malade en débutant par de toutes petites doses que l'on augmentera progressivement au fur et à mesure de la tolérance.

Le malade ne doit avoir ni renvois ni diarrhée.

## LITHINÉS GAZEUX C. P. F.

Carbonate de lithine . . 0 gr. 013  
Bicarbonate de soude . . 6 " 127  
Acide tartrique . . . . 3 " 800  
pour un paquet



A mettre dans un litre d'eau pour  
obtenir une eau lithinée gazeuse.

Ne décompose pas le vin.

Boire à volonté aux repas.



La boîte de 12 (*impôt compris*).

Boîte fer . . . 3 fr. 60

— carton . . . 2 fr. 40



LABORATOIRES GALÉNIQUES VERNIN - Atelier des Dragées et Pilules

# MOUTARDE "MÉDICALE"

(farine déshuillée)

Titre en allylsènevol garanti à la fabrication 0 90 %.

\*\*\*\*\*

**CONSERVATION ET EFFICACITÉ** plus grandes que la farine ordinaire.

**CATAPLASMES SINAPISÉS.** — Lorsque le cataplasme de farine de lin est suffisamment refroidi pour être supporté, le saupoudrer de moutarde.

**BAIN DE PIEDS SINAPISÉS.** — Délayer 125 grammes de moutarde dans une partie de l'eau froide et ajouter l'eau chaude en remuant.

**GRAND BAIN SINAPISÉ.** — Suivre les indications du médecin.



Boîte de 50 gr.

— 125 gr.

— 250 gr.



## OVULES CRISTAL

à base de glycérine chimiquement pure et gélatine extra

Décongestionnants, sédatifs ou révulsifs selon la composition

TOUTES AFFECTIONS UTÉRINES ET VAGINALES



PRINCIPALES SORTES:

A vendre

Glycérine pure . . .	4 fr.
Acide borique . . .	4 »
Belladone . . .	4 »
Ichtyol . . .	5 »
Iodoforme . . .	5 »
Salol . . .	5 »
Tanin . . .	5 »
Thigénol 0 gr. 50.	5 »

Préparés par : **LES LABORATOIRES GALÉNIQUES VERNIN**

## PASTILLES M. B. C.

Menthol . . . 0 gr. 02  
Borate . . . 0 - 05  
Cocaine . . . 1 millg.  
par pastille

### GARGARISME SEC

#### Affections de la gorge

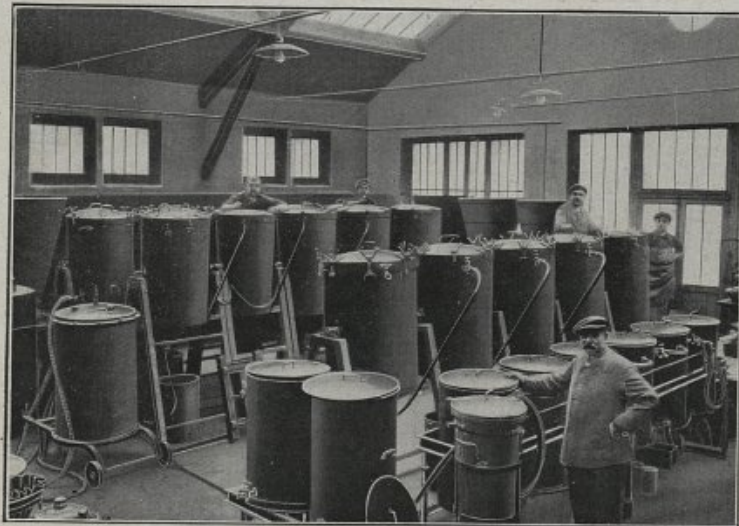


Par jour, sucer lentement  
8 à 10 Pastilles pour les grandes  
personnes.

4 à 5 Pastilles pour les enfants.



La boîte: 2 fr. 50



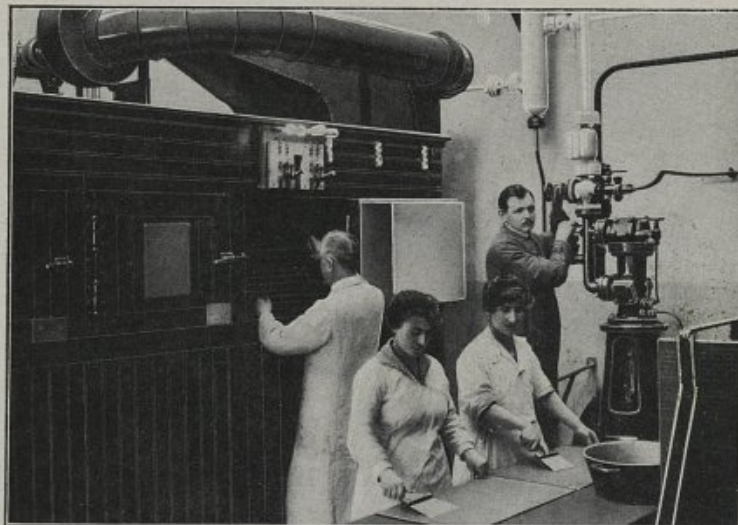
LABORATOIRES GALÉNIQUES VERNIN — Batteries de Lixiviation



# OPOTHÉRAPIE

Laboratoire de l'ORGANOTECHNIE, 30, rue de Flandre  
PARIS (Villette)

Directeur: **BADREAU**, Docteur en Pharmacie



APPAREIL A DESSÉCHER LES GLANDES  
Par courant d'air froid et stérilisé (procédé breveté)

❖ ❖ ❖

## Produits "FITO"

fabriqués avec des organes frais prélevés aux abattoirs  
de la Villette, à proximité des Laboratoires

\*\*\*\*\*

	Par 24 h., pour adultes
<b>Hypophysine.</b> — Acromégalie et gigantisme - Troubles nerveux et circulatoires - Diabète.	} 0 gr. 40 à 0 gr. 90 par doses de 0 gr. 10
<b>Surrénine.</b> — Insuffisance surrénale - Maladies infectieuses - Tuberculose (associée aux sels de chaux) - Dyspepsie.	} 0 gr. 40 à 0 gr. 50 par doses de 0 10 ou 0 20 cgt.
<b>Thyroïdine.</b> — Goitre simple - Idiotie myxœde- mateuse, infantilisme - Troubles convulsifs - Obésité.	} 0 gr. 40 à 0 gr. 50 par doses de 0 10 cgt.

*Ces 3 médicaments sont très actifs*

*Il est bon de commencer par de faibles doses, surtout chez les enfants*

<b>Hépatine.</b> — Insuffisance hépatique - Cirrhoses - Diabète - Tuberculose.	} 2 à 4 gr. par doses de 0 gr. 50
<b>Mamelline.</b> — Lactation - Troubles génitaux - Fibrôme - Développement des seins.	} 2 à 5 gr. par doses de 0 gr. 50

Orchitine. — Impuissance sexuelle - Atrophie testiculaire. - Neurasthénie. } Par 24 h., pour adultes  
 1 à 4 gr.  
 par doses de 0 gr.50  
 Ovarine. — Ovariectomie - Règles tardives ou douloureuses. - Troubles de la ménopause. } 0 gr.20 à 0 gr.40  
 par doses  
 de 0.10 à 0.20ctg.

Placentine - Prostatine - Rénine - Splénine - Thymusine

⋮ ⋮ ⋮

## Produits "FITO" spécialisés

Adrénaline naturelle  
 pure  $\infty$  D = - 53°

Solution d'Adrénaline au 1/1000°  
 Le flacon de 10cc. . . 5 »  
 Le flacon de 30cc. . . 8 50



## CACHETS

Ovarine	la boîte de 24 cachets de 0 gr. 10 . . . . .	6 Fr.
	de 0 gr. 20 . . . . .	9 —
Hypophysine	la boîte de 24 cachets de 0 gr. 10 . . . . .	8 —
Rénine	la boîte de 24 cachets de 0 gr. 25. . . . .	8 —
	de 0 gr. 50. . . . .	8 —
Surrénine	la boîte de 24 cachets de 0 gr. 10. . . . .	6 —
	de 0 gr. 15 ou 0 gr. 20. . . . .	8 —
Thyroïdine	la boîte de 24 cachets de 0 gr. 10 . . . . .	6 —



Hépatine - Mamelline  
 Orchitine - Placentine  
 Prostatine - Splénine  
 La boîte de 24 cachets de 0 gr. 50  
 8 Fr.

## Pansements stérilisés "TUTO"



**Bandes gynécologiques.** - Ruban de gaze absorbante  $0^m 10 \times 5^m$  pour tamponnement vaginal et utérin, drainages, etc.

**Carrés de Coton absorbant.**

Boîte de 10 petits  $0^m 10 \times 0^m 10$ ,  
Boîte de 10 grands  $0^m 20 \times 0^m 20$ .

**Catgut aseptique souple.** - N° 000/00/0/1/2/3/4/5/6 (chaque tube contient  $1^m 25$  de catgut).

### Compresse de Gaze

Boîtes de 15 très petites	$0,15 \times 0,15$ pliées	$0,07 \times 0,07$
— 10 ou 20 petites	$0,40 \times 0,30$	— $0,40 \times 0,07$
— 10 ou 20 moyennes	$0,60 \times 0,30$	— $0,12 \times 0,12$
— 10 grandes	$0,70 \times 0,60$	— $0,16 \times 0,16$



**Coton absorbant en nappe déroulable.** - Petite, moyenne et grande boîte.

**Crins de Florence stérilisés.** - En tube scellé de 6 crins : assortis, fins, moyens ou gros.

**Crins présentés par unité.** - En boîte de 20, fins, moyens, gros ou assortis.

**Drains stérilisés.** - 12 grosseurs différentes, numérotés de 1 à 12.

**Gaze aseptique.** - Déroulable (dispositif breveté), en boîte de 1, 2 ou 5 m.

**Gaze boriquée.** - Déroulable, boîte de 1 m.

**Gaze iodoformée.** - (10 %)

— peroxyde de zinc (10 %) —

— salolée —



**Mèche aseptique.**

Déroulable  $5 \times 0,01$  et  $5 \times 0,02$

**Plâtre chirurgical.**

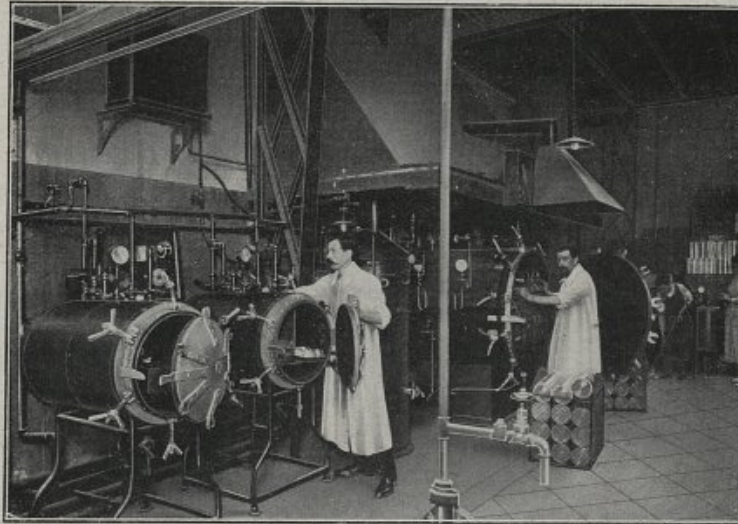
Retamisé, impalpable et desséché.

**Rondelles oculaires.** - Boîte de 15 (diam. 0,08)

**Soies.** Plates et rondes, stérilisées.

**Talc stérilisé et Talc boraté.**

**Tampons éponges et Tampons vaginaux stérilisés** en boîtes de 10 tampons.



Laboratoires Corbière — PANSEMENTS TUTO — Stérilisation

## Pansements CELLO-TUTO

*Autoclavés à 145° et présentés sous double enveloppe cellulosique hermétique.*

**Compresses stérilisées.** - Boîtes de 10 petites ou 10 moyennes.

**Gaze aseptique.** - Boîte de 1 mètre déroulable.

**Nécessaire d'accouchement Cellos.** - Comprenant :

- |   |  |
|---|--|
| 1 bande gynécologique stérilisée.<br><i>(5 x 0.10) pour tamponnement obstétrical.</i>                     | 1 ampoule Solution-mère iodo-iodurée de Tarnier<br><i>(pour 1 litre injection intra-mésine).</i> |
| 1 brosse à ongles stérilisée.   | 1 boîte poudre stérilisée Dermaline<br><i>(pour la toilette du nouveau-né).</i>                  |
| 1 canule vaginale (bout coupé) stérilisée.  | 1 tube vaseline chirurgicale stérilisée.   |
| 2 rectangles coton absorbant stérilisés.<br><i>(0.10 x 0.25)</i>  | 1 savon à l'oxycyanure Hg pour l'antisepsie<br>des mains.  |
| 2 tubes cergut n° 2 stérilisés, par unité.  | 2 ampoules d'Ergotine injectable.  |
| 4 crins de Florence stérilisés, par unité.  | 1 pansement stérilisé pour nouveau-né.   |
| 1 collyre stérilisé au nitrate d'argent 1/153.  | 1 grosse soie pour ligature du cordon.   |
| 5 compresses de gaze Cellos stérilisées.<br><i>(petites 0.40 x 0.30, filées 0.10 x 0.10).</i>             | 1 compresse de gaze trouée.  |
| 1 tube 6 comprimés d'oxycyanure Hg à 0gr.50.<br><i>pour désinfection des instruments et pour lavages.</i> | comprenant : 1 mèche de coton stérilisé.   |
| 5 garnitures vulvaires stérilisées (coton et gaze).<br><i>(dimensions 0.25 x 0.10).</i>                   | 1 bande de gaze (5.10 05) avec épingle<br>de sûreté.   |

## SACCHAROLÉS

### SEMOULE OU VERMICELLÉ



#### Principales fabrications

Caféine . . . . .	2	0/0
Cola . . . . .	6	0/0
Cola . . . . .	12	0/0
Glycéro de chaux . . . . .	10	0/0
- id - . . . . .	5	0/0
Hémoglobine . . . . .	5	0/0
Lécithine . . . . .	1	0/0
Pipérazine effervescent . . . . .	4	0/0
Quinium . . . . .	5	0/0
Tridigestif . . . . .		

❖ ❖

## SACCHARURES NEIGES

### INSTANTANÉMENT SOLUBLES

Cola  
Glycéro de chaux  
Lécithine  
Tridigestif  
Iodotannique  
Iodotannique phosphaté



## SELS DE VICHY GAZEUX C. P. F.



Sel de Vichy  
Acide du tartre des vins  
Terre magnésienne  
pour un paquet

A mettre dans un litre d'eau pour obtenir une eau alcaline, gazeuse, digestive, rafraichissante, agréable à boire pure ou dans le vin.

Boîte 12 paquets (impôts compris). 2 fr. 40

# SUPPOSITOIRES CRISTAL

Forme ovoïde

à la glycérine pure à 30°

Laxatifs - **CONSTIPATION**

Modèles pour bébés à 1 gr. 50  
 — — enfants à 2 gr.  
 — — adultes à 4 gr.

Boîte de 10 à vendre :

bébés, 2 »  
 enfants, 2 50  
 adultes, 3 »



## SOCIALITÉS

adoptées pendant l'exécution du memento

\*\*\*\*\*

**BORYX**  
 antiseptique  
 à l'oxygène naissant

Perborate de soude . . . 10 gr.  
 en un paquet  
 Acide borique . . . . . 20 gr.  
 Ess. lavande et niaouli, Q. S.  
 en un autre paquet

La pochette des 2  
 paquets : 2 fr.  
 pour un litre de solution

**JOUVENCE du LYS**  
 Troubles de la  
 circulation du sang  
 Retour d'âge

Alcool de marron d'Inde . . . X gttes  
 Teint. piscidia . . . . . XX —  
 — viburnum . . . . . XX —  
 — hamamelis . . . . . XL —  
 — capsicum . . . . . I —

Ext. fl. boursoine . . . . . XX gttes  
 Ext. frais d'œuf glyç. . . . 0 gr. 125  
 Glycérine . . . . . 2 gr.  
 Sp. simple . . . . . 5 gr.  
 Eau chlorof. Vanil. Q. S.

pour une cuillerée à soupe

Le flacon de 250 cc. 8 francs

**CUROXYURE**  
 Pommade  
 contre oxyures

Ext. tanaïse . . . . . 2 50  
 — absinthe . . . . . 2 50  
 Savon médicinal . . . . . 4  
 Thymol . . . . . 0 50  
 Naphtaline . . . . . 0 10  
 Corps gras Q. S. pour 100

Le tube avec canule  
 3 fr. 50

**PANLACTINE**  
 Galactogène

Ext. mou galéga . . . . . 0 10  
 Glycéro de chaux . . . . . 0 42  
 Fenouil pulv . . . . . 0 03  
 par pilule

Le flacon de 96 pilules  
 6 francs

**SIROP FAGY**  
 antibacillaire puissant

Galacol crist. . . . . 0 08  
 Teint. rac. aconit . . . . . 0 10  
 Lacto chaux . . . . . 0 20  
 Codéine . . . . . 0 005  
 Ext. Belladone . . . . . 0 005  
 par cuillerée à soupe

Le flacon de 240 cc.  
 6 francs

## Index thérapeutique

- Abcès.** — *Abcès chauds.* — Cotoplasme, Pansements au Formolan, Dépuratif Anglais, Rob de Gombe, Stannarsine.  
*Abcès froids.* — Régiodine Bénard, Gaduase, Hémoglobine Vaidie.
- Acné.** — Dépuratif Anglais, Thé Durol, Tisane du Lys, Savon Formolan, Eau Philodermique Berthon, Pommade Alésia, Citral Cream, Tisane des Quakers.
- Adénopathie.** — (*Voir Glandes et Ganglions*).
- Âge critique.** — (*Ménopause.*) — Elixir Torel, Tisane du Lys, Teskrine, Jouvence du Lys.
- Allaitement.** — Adrénocalcine, Panlactine.
- Aménorrhée.** — Menstruine, Pilules Cooper, Teskrine, Jouvence du Lys.
- Anémie.** — Hémoglobine Vaidie, Elixir Bona, Fer Rossi, Pilules Cooper, Granulé Barré, Sarkol, Vin Clément, Bolivia, Physiodéine Francoz, Vigogénol.
- Angines.** — Dragées Mitsouko, Pastilles Salmon, Pâte Kopé, Fumigalène, Gargyl.
- Anthrax.** — Cotoplasme, Toile Saint-Ladre, Rob de Gombe, Stannarsine, Tisane des Quakers.
- Aphonie.** — Dragées Mitsouko, Pastilles Salmon, Cigarettes Sanitas, Gargyl, Dragées Sirop's, Fumigalène.
- Artériosclérose.** — Sarkoïodine, Physiodéine Francoz, Vigogénol.
- Asthme.** — Lobélyne Charton, Pastilles Salmon, Ampoules Méram de nitrite d'amyle ou iodure d'éthyle, Cigarettes Sanitas, Poudre et Cigarettes Zani, Sarkoïodine.
- Blennorrhagie.** — Traitement Vénitien.
- Blépharite.** — Pommade Maurice, Ciella.
- Bronchite Aiguë.** — (*Toux, Rhume.*) — Ouate Thermos, Papier Iodofère, Sirop Roze, Pastilles Salmon, Tisane d'Auvergne, Pâte Kopé, Calabrettes, Dragées Sirop's, Sirop Kopé.  
*Chez les enfants.* — Sirop Jacquet.
- Bronchite Chronique.** — (*Catarrhe.*) — Cachets Jouffroy, Gouttes Sibériennes, Arécaïne, Sirop Fagy.
- Brûlures.** — Sanoline, Kirsoline.
- Carie dentaire.** — Pâte Dentalbiné, Dentocure, Dentinette, Perlines dentaires, Quitol, Adrénocalcine.
- Catarrhe.** — (*Voir bronchite chronique*).
- Chute des Cheveux.** — Capillia, Shampoing Capillia, Javanaise.
- Conjonctivite.** — Pommade Maurice, Ciella.
- Constipation.** — *Chez les adultes, Laxatifs.* — Laxiline, Rhéaline, Pilules Cazaux, Gélobyli, Tisane des Quakers, Thé Durol, Thé Super. **Purgatifs.** — Purgatif Maxime, Liqueur Normande, Cachets Lenoir, Sel de Lorraine.  
*Chez les enfants, Laxatifs.* — Reinette Duval, Suppositoires Cristal. **Purgatifs.** — Babylax.
- Convulsions.** — Alvéol Julia, Vermi-Sirop, Sirop du Berceau, Reinette Duval.

- Coqueluche.** — Poudre Rozette, Sirop Jacquet, Fumigalène, Gouttes de Rosette.
- Cors.** — Sanitos, Coriplast, Pédisels.
- Coryza.** — Cachets Réniol, Rhine, Rhinette, Fumigalène.
- Crevasse des Seins.** — Baume Courvoisier.
- Croissance.** — Aveno-Malt, Régiodine Bénard, Gaduase, Sarkol, Hémoglobine Vaidie, Adrénocalcine, Physiodéine Francoz.
- Cystite.** — Kustol, Capsules Vénitiennes.
- Dartres.** — Dépuratif Anglais, Pommade Alésia, Eau Philodermique, Citral Cream, Lait Nisan.
- Démangeaisons.** — Crème Mysca, Doucine, Savon Mysca.
- Dents.** — (*Maux de*) — Dentocure, Dentinette, Perlines Dentaires, Edrine, Cachets Sandol, Migralgine Camus.
- Diabète.** — Cachets d'Hypophysine et d'Hépatine Fito.
- Diarrhée, Dysenterie.** — Prises Parégoriques Sanson, Capsules Enter Leros, Elixir Godfrin.
- Diarrhée Infantile.** — Comprimés Galac.
- Douleurs.** — Baume Sial, Embrocation Siamoise, Méthylan, Dragées de Jassen.
- Dysménorrhée.** — Menstruine, Jouvence du Lys.
- Eczéma.** — Dépuratif Anglais, Pommade Alésia, Poudre Doucine, Talc "Tuto" stérilisé, Crème Mysca, Savon Mysca, Tisane des Quakers.
- Engèlures.** — Joly Baume, Derméol, Pédisels, Savon Mysca.
- Entérite.** — *Chez l'adulte:* — Oxyl, Galac, Gélobyl.  
*Chez l'enfant:* — Comprimés Galac.
- Enrouement.** — Fumigalène, Ouate Thermos, Papier iodofère, Mitsouko.
- Estomac.** — Oxyl (*Hyposthénie, Atonie*) Granulé Robert (*Hyperchlorhydrie*), Peptogénol Camus, Digestif Robert (*Peptonisation insuffisante*), Graines Saint-Roch (*Dilatation*), Tablettes Marga (*Aigreurs, Renvois*).
- Ferrugineux.** — Pilules Cooper, Fer Rossi, Elixir Coudrain.
- Fibromes.** — Cachets de Mamelline Fito.
- Foie.** — Oxyl, Gélobyl, Cachets d'Hépatine Fito.
- Fractures.** — Adrénocalcine.
- Furoncles.** — Rob de Gombe, Toile Saint-Ladre, Stannarsine, Tisane des Quakers.
- Gale.** — Acarine, Sufryl.
- Gerçures.** — Baume Courvoisier, Joly Baume, Pommade Alésia, Derméol.
- Glandes, Gangliens.** — (*Adénopathie*) — Régiodine Bénard, Gaduase, Physiodéine Francoz.
- Goitre.** — Cachets de Thyroïdine Fito.
- Gravelle.** — Kustol, Lithinés Gazeux, Lacto-Lithium.
- Grippe.** — Cachets Benzocol, Pastilles Salmon, Sirop Kopé, Sirop Roze, Tisane d'Auvergne, Ouate Thermos.
- Grossesse.** — Adrénocalcine, Aveno Malt.
- Hémorroïdes.** — Traitement Adrectal (Pommade et Suppositoires), Laxiline, Gélobyl, Teskrine.
- Herpès.** — Dépuratif Anglais, Pommade Alésia, Crème Mysca, Doucine, Tisane des Quakers.
- Hystérie.** — Nardyl, Kalmidor, Soménal.
- Impétigo.** — Gaduase, Régiodine Bénard, Pommade Alésia, Citral Cream, Mysca.



- Infantilisme.** — Cachets de Thyroïdine ou d'Orchitine Fito.
- Inseminc.** — Nardyl. Kalmidor. Soménal.
- Lactation.** — Panlactine. Cachets de Placentine ou de Mamelline Fito.
- Laryngite.** — Dragées Mitsouko. Pastilles Salmon. Fumigalène. Cigarettes Sanitas. Gargyl.
- Laxatifs.** — (*Voir constipation*).
- Leucorrhée.** — Sanogan. Formolan. Ferrugineux.
- Lithiase Biliaire.** — Gélobyl. Lacto Lithium.
- Ménopause.** — (*Voir Age Critique*).
- Mérite.** — Sanogan. Ovules : Thigénol, Ichtyol, Belladone, Tanin.
- Migraine.** — Cachets Sandol. Migralgine. Edrine.
- Néphrite.** — Cachets de Rénine Fito. Kustol. Lithinés Gazeux. Lacto Lithium.
- Neurasthénie.** — Elixir Bona. Polygranulé Barré. Vigogénol. Vin Clément. Bolivia.
- Névralgies.** — Dragées de Jassen.
- Névrose.** — Soménal. Nardyl. Kalmidor.
- Obésité.** — Dragées et Tisane Thécla. Cachets de Thyroïdine Fito.
- Oreille.** — (*Maux d'*) — Otinette.
- Ovariectomie.** — Cachets d'Ovarine Fito. Jouvence du Lys.
- Oxyures.** — Vermé-Bonbons. Vermé-Paquets. Vermé-Sirop. Curoxyure.
- Peau.** - (*Hygiène de la*) — Eau Philodermique. Crème et savon Mysca. Doucine. Lait Nisan. Pommade Alésia.
- Poux.** — Lenticide Javanaise.
- Phlébite.** — (*Voir varices*).
- Prostate.** - (*Maladies de la*) — Kustol. Cachets de Prostatine Fito.
- Purgatifs.** — (*Voir constipation*).
- Rachitisme.** — Gaduase. Régiodine. Huile de foie de morue Salver. Adrénocalcine. Physiodéine Francoz.
- Résolutif.** — Emplâtre Dr. Angeau. Papier Iodofère.
- Rhumatisme.** — Pilules Pessi. Kustol. Cachets Sandol. Migralgine. Baume Sial. Méthylan. Embrocation Siamoise.
- Rhume.** — Ouate Thermos ou Papier Iodofère. Pastilles Salmon. Pate Kopé. Sirop Roze ou Kopé. Tisane d'Auvergne.
- Sevrage.** — Farine lactée "Suprême".
- Sports.** - (*Athlétisme et tourisme*) — Embrocation Siamoise. Tablettes Renard.
- Sueurs Fétides.** — Doucine. Pédisels.
- Toux.** — (*Voir Rhume*).
- Tuberculose.** — Arécaïne. Gouttes Sibériennes. Cachets Jouffroy. Gaduase. Sarkol. Huile de foie de Morue Salver. Adrénocalcine. Physiodéine Francoz. Sirop Fagy.
- Ulcères.** — Kirsoline. Sanoline.
- Urticair.** — Laxatifs. Oxyl. Poudrage avec Doucine.
- Varices et Phlébites.** — Elixir Torel. Teskrine.
- Végétations Pileuses.** — Pilidor.
- Vers.** — Vermé-bonbons. Vermé-Paquet. Vermé-Sirop.
- Vomissements.** — Emplâtre Angeau. Tablettes Marga.
- Zemothérapie.** — Sarkol.

# TABLE DES MATIÈRES

## · Socialités ·

PAGES	PAGES		
Introduction . . . . .	3	Hémoglobine Vaidie . . . . .	35
Index thérapeutique . . . . .	92	Injection Vénitienne . . . . .	73
Acarine . . . . .	10	Javanaise . . . . .	36
Adrénocalcine . . . . .	10	Joly Baume . . . . .	36
Alvéol Julia . . . . .	11	Jouence du Lys . . . . .	91
Ampoules Méram . . . . .	5	Kalmidor . . . . .	37
Arécaïne . . . . .	11	Kirsoline . . . . .	37
Avéno-Malt . . . . .	11	Kustol . . . . .	38
Babylax . . . . .	12	Lacto-lithium . . . . .	39
Baume Courvoisier . . . . .	12	Lacturool . . . . .	36
Baume Sial . . . . .	12	Lait Nisan . . . . .	38
Bolivia . . . . .	13	Laxiline . . . . .	39
Boryx . . . . .	91	Lenticide . . . . .	39
Cachets Benzocol . . . . .	13	Liqueur Normande . . . . .	40
Cachets Jouffroy . . . . .	13	Lobélyne Charron . . . . .	40
Cachets purgatifs Lenoir . . . . .	14	Menstruine . . . . .	41
Cachets Sandol . . . . .	14	Méthylan . . . . .	41
Calabrette . . . . .	15	Migralgine Camus . . . . .	42
Capillia . . . . .	15	Mitsouko . . . . .	42
Capsules Enter Leros . . . . .	15	Mysca . . . . .	43
Capsules Vénitiennes . . . . .	73	Nardyl . . . . .	43
Ciella . . . . .	16	Otinette . . . . .	44
Cigarettes Sanitas . . . . .	16	Ouate Thermos . . . . .	44
Cigarettes Zani . . . . .	17	Oxybore . . . . .	44
Citral Cream . . . . .	17	Oxyl (comprimés alcalins) . . . . .	45
Criplast . . . . .	18	Panlactine . . . . .	91
Cotoplasme . . . . .	18	Papier Iodofère . . . . .	48
Curoxyure . . . . .	91	Pastilles Salmon . . . . .	47
Dentalbine . . . . .	19	Pâte Kopé . . . . .	47
Dentinette . . . . .	19	Pedisels . . . . .	48
Dentocure . . . . .	19	Peptogérol Camus . . . . .	48
Dépuratif Anglais . . . . .	20	Perlines Dentaires . . . . .	49
Derméol . . . . .	20	Physiodéine Francoz . . . . .	49
Digestif Robert . . . . .	21	Picolinette . . . . .	49
Doucine . . . . .	21	Pilidor . . . . .	51
Dragées de Jassen . . . . .	22	Pilules Cazaux . . . . .	50
Dragées Sirop's . . . . .	22	Pilules Cooper . . . . .	50
Dragées Thécia . . . . .	22	Pilules Pessi . . . . .	50
Eau philodermique Berthon . . . . .	23	Pipiol . . . . .	51
Edrine . . . . .	23	Polygranulé Barré . . . . .	51
Elixir Bona . . . . .	24	Pommade Adrectal . . . . .	72
Elixir Coudrain . . . . .	24	Pommade Alésia . . . . .	52
Elixir Godfrin . . . . .	25	Pommade Maurice . . . . .	52
Elixir Torel . . . . .	25	Poudre Rozette . . . . .	53
Embrocation Siamoise . . . . .	26	Poudre Vénitienne . . . . .	73
Emplâtre du Dr. Angeau . . . . .	26	Poudre Zani . . . . .	53
Farine lactée Suprême . . . . .	27	Prises parégoriques Sanson . . . . .	53
Fer Rossi . . . . .	27	Purgatif Maxime . . . . .	54
Formolan . . . . .	28	Quitol (Elixir et Savon) . . . . .	54
Fumigalène . . . . .	28	Réiodine Bénard . . . . .	55
Gaduase . . . . .	29	Reinette Duval . . . . .	56
Galac (ferment lactique) . . . . .	30	Réniol . . . . .	56
Gargyl . . . . .	30	Rhéaline . . . . .	57
Gazo Formol . . . . .	31	Rhine . . . . .	57
Gelobyl . . . . .	31	Rhinette . . . . .	58
Goudron Rieux . . . . .	32	Rob de Gombe . . . . .	58
Gouttes de Rosette . . . . .	32	Sanitos . . . . .	58
Gouttes Sibériennes . . . . .	33	Sanogan . . . . .	59
Graines Saint-Roch . . . . .	33	Sanoline . . . . .	59
Granulé friable Robert . . . . .	34	Sarkoiodine . . . . .	62

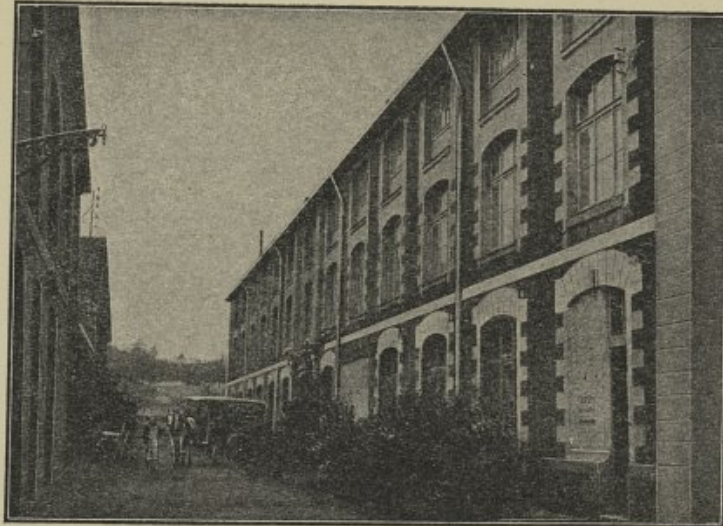
Sarkol . . . . .	61	Tablettes Renard . . . . .	69
Savon Formolan . . . . .	62	Teskrine . . . . .	69
Savon Mysca . . . . .	63	Thé Durol . . . . .	70
Savon Qutil . . . . .	54	Thé Super . . . . .	70
Sel purgatif Lorraine . . . . .	63	Tisane de Santé du Lys . . . . .	70
Sels de lacto-lithium . . . . .	39	Tisane pectorale d'Auvergne . . . . .	70
Shampoing Capillia . . . . .	64	Tisane des Quakers . . . . .	71
Sirop du Berceau . . . . .	64	Tisane Thécla . . . . .	71
Sirop Fagy . . . . .	91	Toile Saint-Ladre . . . . .	71
Sirop Jacquet . . . . .	65	Traitement Adrectal . . . . .	72
Sirop Kopé . . . . .	66	Traitement vénitien . . . . .	73
Sirop Roze . . . . .	67	Vaselines stérilisées Croix d'Or . . . . .	74
Soménal . . . . .	68	Vermi-bonbons . . . . .	74
Stannarsine . . . . .	68	Vermi-paquets Kill Koss . . . . .	75
Sufryl . . . . .	68	Vermi-Sirop . . . . .	75
Suppositoires Adrectal . . . . .	72	Vigogénol . . . . .	76
Tablettes Marga . . . . .	69	Vin Clément . . . . .	77

-:- Produits Conditionnés -:-

Capsules Huile de Ricin . . . . .	78	Lithinés Gazeux C. P. F. . . . .	83
— Apiol . . . . .	78	Moutarde médicale (farine déshuilée) . . . . .	84
— Balsamiques . . . . .	79	Opothérapie (Produits Fito) . . . . .	86-87
— Goudron de Norvège . . . . .	79	Ovules "Cristal" . . . . .	84
— Essence Santal Citrin . . . . .	79	Pansements stérilisés "Tuto" . . . . .	88-89
Eau de Mélisse des Carmes du Lys . . . . .	80	Pastilles M. B. C . . . . .	85
Extrait de Quinquina rouge . . . . .	81	Saccharolés divers . . . . .	90
Extrait fluide de vin tonique . . . . .	81	Salver's Cod Liver Oil . . . . .	82
Farine de moutarde déshuilée . . . . .	84	Sels de Vichy Gazeux C. P. F. . . . .	90
Huile de Foie de Morue Salver . . . . .	82	Suppositoires "Cristal" . . . . .	91



MELUN — ANNEXE FOSSE-AUX-ANGLAIS  
Ateliers de Conditionnement



SUCCURSALE DE NANTES



SUCCURSALE DE LYON



SOCIÉTÉ ANONYME  
DE L'IMPRIMERIE A. MULCEY  
ST ETIENNE

A. VACHER, représentant  
2, Place Martin-Nadaud,  
PARIS, Tél. 924 35