

Bibliothèque numérique

medic@

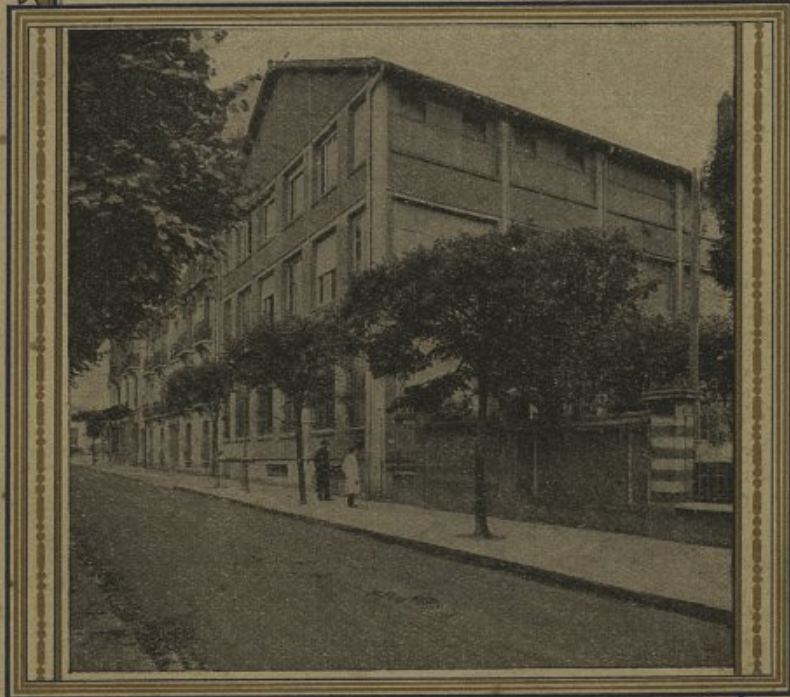
**Coopération pharmaceutique
française. - Mémento des socialités et
produits conditionnés de la "Cooper"**

*1930. - Melun : Coopération pharmaceutique
française, 1930.*

1930



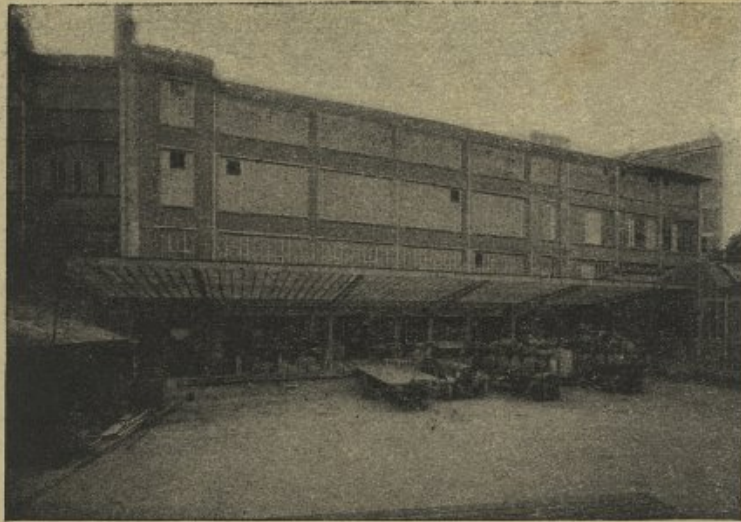
MÉMENTO
DE LA
"COOPER"



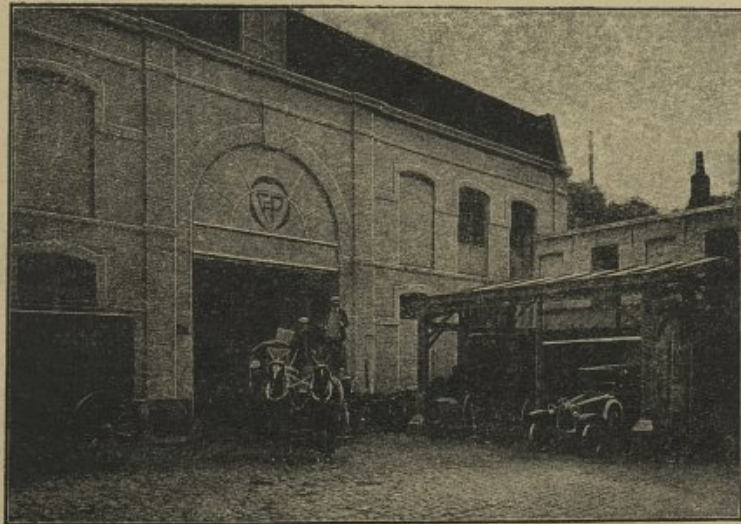
COOPÉRATION PHARMACEUTIQUE
FRANÇAISE
66, Rue Dajot - MELUN

4^{me} ÉDITION





MELUN, MAGASIN PRINCIPAL.

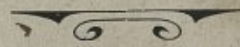


SUCCESSALE DE LILLE

MEMENTO
DES SOCIALITÉS
et
PRODUITS CONDITIONNÉS

de la

“COOPER”



COOPÉRATION PHARMACEUTIQUE

—:—:—:—: FRANÇAISE —:—:—:—:—:

66, Rue Dajot — MELUN

(R. C. MELUN - 1425)



ADRESSE TÉLÉGR. : COOPER-MELUN

TÉLÉPHONE : 326 - 238 - 573

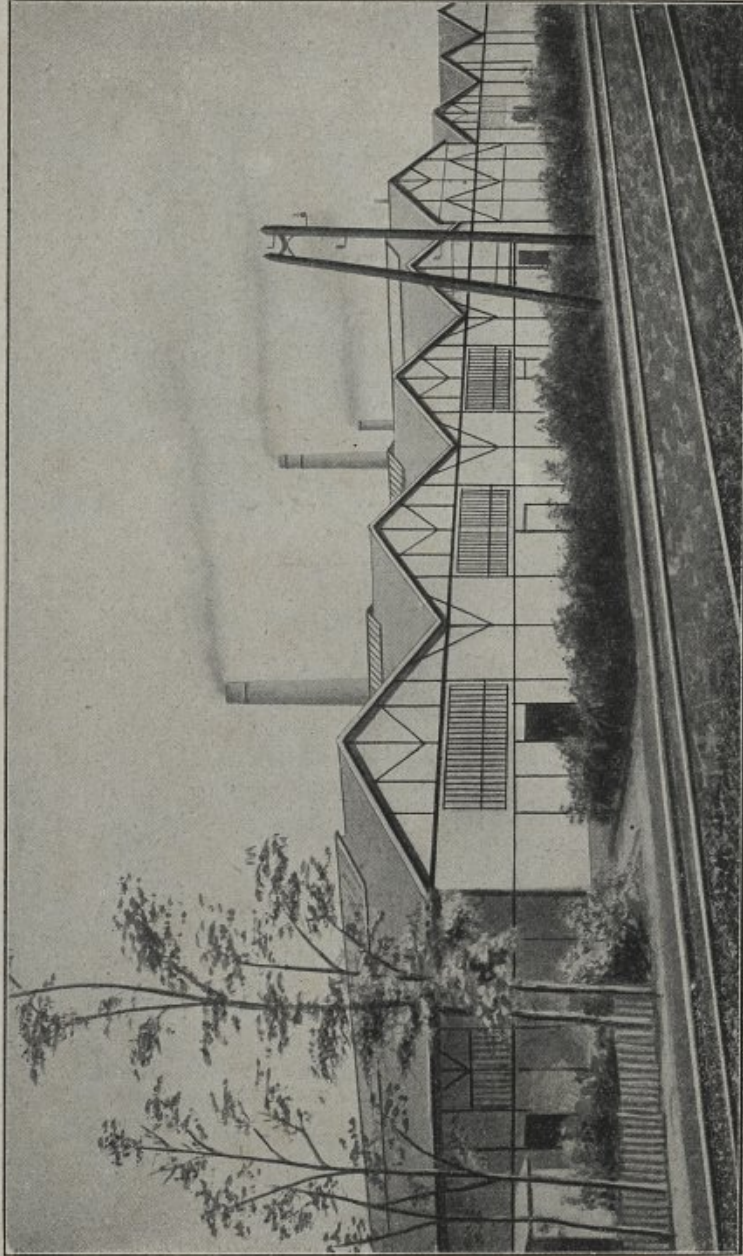
CODES A. B. C. (5^e Edition) ET A Z FRANÇAIS

SUCCURSALES :

<i>ALGER</i>	<i>37 et 39, rue de Lyon</i>	<i>MARSEILLE</i>	<i>78, Boulevard National</i>
<i>BRIVE</i>	<i>rue de la Fontaine Bleue</i>	<i>NANTES</i>	<i>37, quai de Versailles</i>
<i>LILLE</i>	<i>33, rue de Thionville</i>	<i>PARIS</i>	<i>14, rue des Rosiers</i>
<i>LYON</i>	<i>21, rue Antoine Lumière</i>	<i>BRUXELLES</i>	<i>70, rue de Danemark</i>
	<i>TOURNAI</i>		<i>126, Chaussée d'Audenarde.</i>

USINES & LABORATOIRES :

AUBERVILLIERS - 34, rue Trevet
MELUN - 24 ter et 26 bis, rue de la Fosse aux Anglais - 1, rue Damonville
PARIS - 14, rue des Rosiers — *PONTHIERRY* (Seine-et-Marne).



USINE DE PONTIERRY

INTRODUCTION

Ce n'est pas au médecin, ni au pharmacien, qu'il faut chercher à démontrer l'utilité du groupement. Tous deux connaissent en effet, la valeur de l'effort en commun et de la solidarité professionnelle.

L'objectif des deux praticiens, curateurs de santé est le même, donc un même lien les unit dans un appui mutuel et constant.

La **Coopération Pharmaceutique Française**, fondée en 1905 et groupant actuellement plus de 9.000 pharmaciens a obtenu, avec une marche remarquablement rapide, des résultats considérables.

Pourquoi ?

Parce qu'elle a mis à la disposition des praticiens des produits dits "**socialités**" difficiles à préparer par le pharmacien lui-même, socialités fabriquées sous un contrôle rigoureux, dans des laboratoires modèles outillés d'après les derniers progrès ; ces préparations, toujours identiques à elles-mêmes, laissent à chaque détaillant un bénéfice convenable.

Parce que, par ses achats en commun, la Coopération permet à chaque sociétaire d'avoir au prix le plus réduit, toutes les fournitures fraîches et de première marque contrôlées dans ses Laboratoires (voir clichés au verso).

Parce que la Société s'est assuré le concours de deux importantes Maisons, l'une de produits galéniques (*Laboratoires Vernin*), l'autre de pansements stérilisés (*Laboratoires Corbière*) tous préparés selon les méthodes les plus perfectionnées.

De plus, la **Coopération Pharmaceutique Française** possède, pour approvisionner ses succursales de France, du Nord de l'Afrique et de Belgique, des établissements modèles : son usine de Ponthierry, son *Laboratoire de préparation des ampoules* ; son *Laboratoire de fabrication de produits opothérapiques* et son *Laboratoire d'analyses d'essais et de contrôle*, tous outillés selon les dernières données scientifiques.

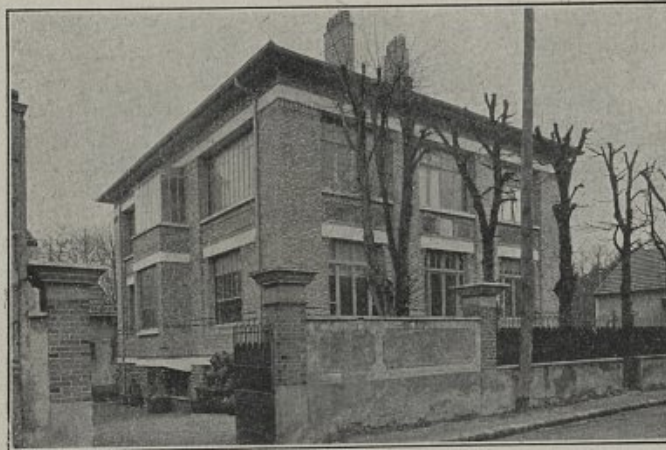
Cette organisation offre donc au médecin un maximum de garanties eu égard à l'exécution de ses prescriptions. Il saura, en effet, que chez tout coopérateur, le malade trouvera une exécution parfaite des ordonnances avec des produits galéniques rigoureusement conformes au Codex. Dans cette même officine, le médecin se procurera facilement les ampoules et les pansements dont il aura besoin pour toute intervention ou toute opération d'urgence.

Enfin la liste contenue dans le présent livre sera particulièrement intéressante pour le médecin et pour le pharmacien. Elle comprend, à côté des socialités d'ordre essentiellement médical, une série de préparations d'hygiène ou de médecine populaire qui ont, depuis longtemps, obtenu la faveur du public.

Voici donc un ensemble qui donnera toute satisfaction au malade, au médecin et au pharmacien.

L'expérience et le temps ont consacré l'œuvre utile entreprise par la **Coopération Pharmaceutique Française** depuis vingt-cinq ans d'effort collectif soutenu.

Docteur MOREAU-DEFARGES.



LABO-COOPER — Vue générale



LABO-COOPER — Un des cinq laboratoires de chimie

LABORATOIRES " MÉRAM "

A. — AMPOULES MÉRAM

Les **Ampoules Mèram** se recommandent par le choix des matières premières utilisées, leur fabrication soignée et leurs prix modérés. Très répandues en France, elles sont également utilisées sur une grande échelle dans les colonies françaises et dans les pays étrangers.

USINE DE MELUN. — M. BUOT, Préparateur des **Ampoules Mèram** a profité de vingt années d'expérience pour présider à l'édification à Melun, d'une usine modèle destinée exclusivement à la fabrication des **Ampoules** et des **Pansements stérilisés Mèram**.

Construite à proximité des magasins de la Cooper, cette usine représente, au point de vue de l'outillage et de l'organisation du travail, le maximum de progrès qui ait été réalisé dans une fabrication aussi spéciale.

La production actuelle de 40.000 ampoules par jour, peut être largement dépassée et doit suffire à tous les besoins aussi élevés soient-ils.

CHOIX DES MATIÈRES PREMIÈRES. — Tous les alcaloïdes, sels minéraux et organiques, huile d'olives, etc.. employés pour la fabrication des **Ampoules Mèram**, nous sont toujours fournis sous le cachet des meilleurs fabricants : ils subissent en outre, à leur réception, un contrôle rigoureux au Labo-Cooper, garantissant leur pureté absolue avant leur mise en fabrication.

CHOIX DU VERRE. — La qualité du verre destiné à contenir les solutions stérilisées joue un grand rôle dans la préparation et la conservation des liquides destinés à la médication injectable.

Tous les lots de verre utilisés aux *Laboratoires Mèram* subissent une épreuve d'essai très sévère par mesure d'alcalinité ionique (méthode du pH colorimétrique) avant et après stérilisation à 125°.

La verrerie est soumise en outre à un brossage et à un lavage minutieux à l'eau filtrée, permettant d'obtenir la propreté absolue des divers récipients utilisés. Cette méthode longue et onéreuse est la seule garantissant la limpidité parfaite des solutions injectables.

STÉRILISATION. — La stérilisation des **Ampoules Mèram** est toujours faite avec le plus grand soin. La qualité des verres employés nous permet de stériliser la majeure partie des solu-

AMPOULES MÉRAM

de Sérum physiologique
de 250^{cmc}



Les Ampoules de Sérum
se font en 10, 20, 30, 60, 125
250 et 500 centimètres cubes.

Chaque ampoule est terminée par
un crochet permettant de la suspendre pour
faciliter l'injection. Le tube stérilisé est dans une
boîte à part, monté avec aiguille acier, nickel ou platine.

Modèles des boîtes de 6 et 12 Ampoules



tions injectables à l'autoclave à 110-115°, ce qui assure une stérilisation parfaite. Chaque courbe de stérilisation est inscrite par des thermographes enregistreurs très précis, permettant un contrôle rigoureux et automatique des températures atteintes.

Pour les produits se décomposant à ces températures, la stérilisation est obtenue par tyndallisation au bain-marie, à agitation mécanique, à 65-70°. D'autres enfin, ne pouvant subir l'action de la chaleur sans décomposition totale, sont stérilisés par filtration à la bougie ou préparés aseptiquement.

CONTENANCE DES AMPOULES ET PRÉSENTATION. — Nous préparons des ampoules de 1, 2, 3, 4, 5, 10, 20, 30, 60, 125, 250, 500 et 1000 cmc.

Les ampoules de 1 cmc., les plus employées, renferment toujours *plus d'un centimètre cube* de solution titrée. Elles sont divisées en 5 séries selon le prix des composants et fournies en boîtes de 6, 12, 25, 50, 100, et 500 ampoules. Les boîtes sont des plus artistiques et existent en trois couleurs différentes. Les contrôles rigoureux du service du conditionnement permettent d'obtenir un emballage parfait et une présentation impeccable des **Ampoules Mèram**.

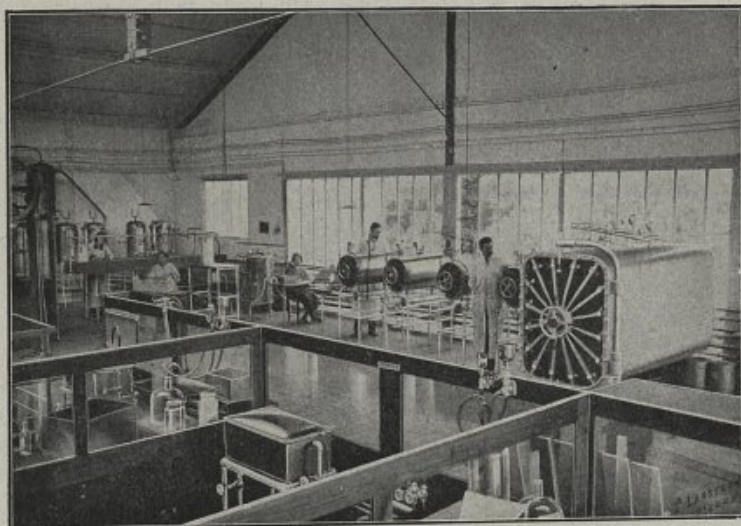
Les ampoules de 60, 125, 250, 500 et 1.000 cmc. sont principalement utilisées pour contenir les sérums artificiels : *sérum de Hayem, sérum physiologique, sérum glucosé, sérum de Quinton, sérum de Chéron, sérum de Trunecek, sérum gélatiné, etc...*

Ce dernier sérum est toujours préparé avec de la gélatine parfaitement stérilisée et donne une sécurité absolue.

L'eau de mer destinée à la préparation du *sérum de Quinton* est prélevée dans les meilleures conditions, en plein Océan au large de la pointe du Raz.

PRIX. — Grâce à la parfaite organisation du travail, malgré leur présentation soignée et les prix élevés des matières premières de bonne qualité les **Ampoules Mèram** peuvent être fournies à des prix très modérés.

TROUSSE MÉDICALE. — Une trousse à l'usage des Médecins, en métal argenté, décor feuilles de houx, forme portefeuille permettant de la placer facilement dans la poche, est offerte aux Docteurs par leur pharmacien membre de la Cooper. Elle comprend des ampoules d'urgence (éther, morphine, caféine, huile camphrée, ergotine, spartéine) une seringue verre, 2 aiguilles et une lampe à alcool pour flamber les aiguilles.



AMPOULES MÉRAM - Stérilisation



AMPOULES MÉRAM - Laboratoires particuliers

B. — PANSEMENTS STÉRILISÉS MÉRAM Type A. G.

Les **Pansements stérilisés "Méram"** mis en vente depuis l'année 1928, ont dû leur succès rapide à la mise au point minutieuse dont ils ont fait l'objet plusieurs années durant.

Le procédé de stérilisation employé constitue un progrès scientifique remarquable, fruit de longs mois de recherches. — Ce procédé, breveté en France et à l'étranger (Brevet Buot N° 646.657) assure aux **Pansements stérilisés Méram**, une supériorité incontestable sur les autres.

La technique utilisée supprime tous les inconvénients des anciens procédés, où la stérilisation **réelle** ne touchait qu'une partie seulement des pansements : les fractions situées dans le fond des boîtes échappaient en effet à l'action de la vapeur humide, seule capable de détruire les spores résistantes (tétanos, B - subtilis, etc.).

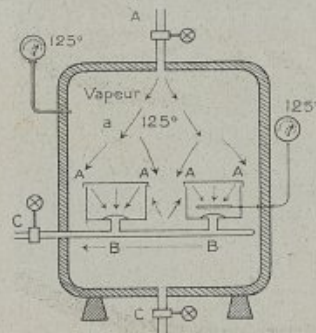
L'emploi du thermomètre à distance, à réservoir plongé dans une boîte témoin, a permis de mettre indiscutablement ces faits en évidence.

Voici dans ses grandes lignes, la méthode de stérilisation employée : elle est absolument originale et constitue une exclusivité mondiale des **Pansements stérilisés Méram**.

1^{re} Phase - Condensation dans toute la masse intérieure des boîtes, d'une quantité de vapeur d'eau calculée expérimentalement. Cette condensation utilisant la différence de température entre l'intérieur des boîtes (minimum) et la vapeur du générateur (maximum) assure une imbibition parfaite de tout le contenu : fibres, microbes ou leurs spores.

Les théories de *Duclaux* sur l'imprégnation des colloïdes montrent que ces échanges d'eau entre la cellule et le milieu ambiant favorisent au plus haut degré l'action consécutive de la **chaleur humide**.

2^{me} Phase - Circulation, à l'intérieur des boîtes, de vapeur saturée à 125°, entrant par le joint filtrant du couvercle et s'échappant à l'extérieur de l'autoclave par le fond de la boîte (*voir schéma ci-dessous*).



Stérilisation
par un courant de
vapeur à 125°
traversant les
pansements.
Trajet A . B . C
PROCÉDE BUOT
Breveté S. G. D. G.

AUTOCLAVE (Schéma du dispositif).

Pansements stérilisés "MÉRAM" type A. G.

Boîte de 10 COMPRESSES MOYENNES de gaze hydrophile
(Dimensions 30 × 30)



Réduction au 1/4

Dispositif intérieur des boîtes de compresses



Cette opération, effectuée en milieu constamment humide, assure la destruction absolue de tous les germes vivants. La stérilisation est obtenue à coup sûr et supprime totalement le gros inconvénient des espaces morts d'air résiduel sec sans pouvoir microbicide.

3^{me} Phase - Séchage par vide thermo-dynamique évacuant, après stérilisation seulement, toute l'humidité dont sont imprégnées les compresses de gaze.

Malgré ce procédé plus coûteux, mais absolument scientifique, les *Laboratoires Méram* ont pu, grâce à une standardisation rationnelle, présenter les **Pansements stérilisés Méram** à des prix égalant au plus ceux des anciens procédés.

En outre, ces pansements répondent, comme dimensions et comme quantité de compresses par boîte, aux types courants figurant au tarif de l'Association Générale. Qu'il s'agisse de clientèle courante, d'ordonnances d'Assurances Sociales, de Sociétés de Secours Mutuels, de fournitures aux Compagnies de Chemins de fer ou aux Cliniques, le **Pansement stérilisé Méram** répond toujours à la prescription du médecin.

Les quatre modèles : petites, moyennes, grandes compresses, mètre gaze, suffisent largement à tous les besoins de la petite chirurgie auxquels ils sont destinés. Nous rappelons dans le tableau ci-dessous, les dimensions officielles du tarif de l'A. G. qui sont celles des **Pansements stérilisés Méram**.

PETITES	Compresses -	dimensions dépliées :	15 × 15 cm.
—	— - —	pliées :	5 × 4 cm.
MOYENNES	Compresses -	— dépliées :	30 × 30 cm.
—	— - —	pliées :	7,5 × 10 cm.
GRANDES	Compresses -	— dépliées :	40 × 50 cm.
—	— - —	pliées :	12 × 13 cm.

Ces boîtes de **Pansements stérilisés Méram**, d'une présentation particulièrement soignée, ont trouvé un accueil très favorable auprès du Corps Médical et de la clientèle : elles ont hérité, à juste titre, du bon renom acquis depuis vingt années par les **Ampoules Méram**.

Pansements stérilisés "TUTO"



Bandes gynécologiques. - Ruban de gaze absorbante $0^m 10 \times 5^m$ pour tamponnement vaginal et utérin, drainages, etc.

Carrés de Cotou absorbant.

Boîte de 10 petits $0^m 10 \times 0^m 10$.
Boîte de 10 grands $0^m 20 \times 0^m 20$.

Catgut aseptique scuple. - N° 000/00/0/1/2/3/4/5/6 (chaque tube contient $1^m 25$ de catgut).

Compresses de Gaze

Boîtes de 15 très petites	0.15×0.15 pliées	0.05×0.05
- de 10 ou 20 petites	0.40×0.30	0.10×0.10
- de 10 ou 20 moyennes	0.60×0.30	0.12×0.12
- de 10 grandes	0.70×0.60	0.16×0.16



Coton absorbant en nappe déroulable. - Petite, moyenne et grande boîte.

Crins de Florence stérilisés. - En tube scellé de 6 crins : assortis, fins, moyens, gros ou très gros.

Crins présentés par unités. - En boîte de 20, fins, moyens, gros, très gros ou assortis.

Drains stérilisés. - 12 grosseurs différentes, numérotés de 1 à 12.

Gaze aseptique. - Déroulable (*dispositif breveté*), en boîte de 1, 2 ou 5 m.

Gaze boriquée. - Déroulable, boîte de 1 m.

- Gaze icdoformée.** - (10 %) — —
— peroxyde de zinc (10 %) — —
— salolée — —



Mèche aseptique.
Déroulable 5×0.01 et 5×0.02 .

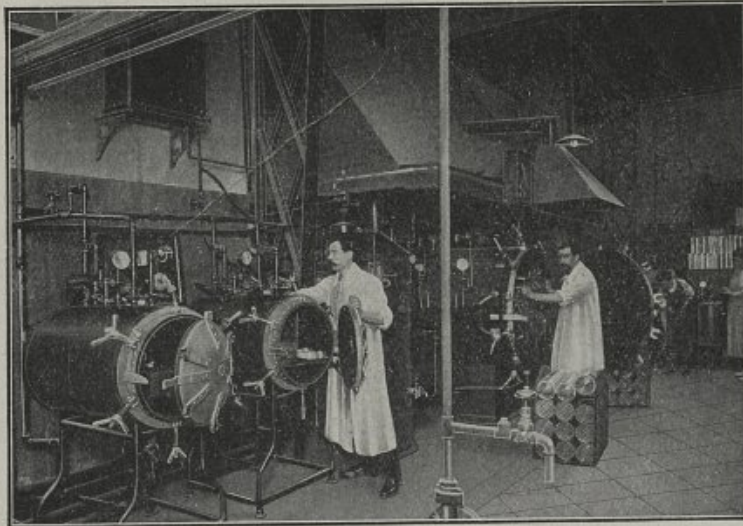
Plâtre chirurgical.
Retamisé, impalpable et desséché.

Rondelles oculaires. - Boîte de 15 (diam. 6.08)

Soies. Plates et rondes, stérilisées.

Talc stérilisé et Talc boraté.

Tampons éponges et Tampons vaginaux stérilisés en boîtes de 10 tampons.



Laboratoires Corbière. - PANSEMENTS TUTO - Stérilisation

Pansements CELLO-TUTO

Autoclavés à 145° et présentés sous double enveloppe cellulosique hermétique.

Compresses stérilisées. - Boîtes de 10 petites ou 10 moyennes.

Gaze aseptique. - Boîte de 1 mètre déroulable.

Nécessaire d'accouchement Cellos. - Comprenant :

- | | |
|---|--|
| <ul style="list-style-type: none">1 bande gynécologique stérilisée.
<i>(5. x 0. 10) pour tamponnement obstétrical.</i>1 brosse à ongles stérilisée.1 canule vaginale (bout coupé) stérilisée.20 rectangles coton absorbant stérilisés.
<i>0. 10 x 0. 20.</i>2 tubes catgut n° 2 stérilisés, par unité.4 crins de Florence stérilisés, par unité.1 collyre stérilisé au nitrate d'argent 1/150.5 compresses de gaze Cellos stérilisées.
<i>(petites 0. 40 x 0. 30, plâtes 0. 10 x 0. 10).</i>1 tube 6 comprimés d'oxycyanure Hg à 0 gr. 50.
<i>pour désinfection des instruments et pour lavages.</i>5 garnitures vulvaires stérilisées (coton et gaze).
<i>(dimensions 0. 20 x 0. 10).</i> | <ul style="list-style-type: none">1 ampoule Solution-mère iodo-iodurée de Tarnier
<i>(pour 1 litre injection intra-utérine).</i>1 boîte poudre stérilisée Dermaline.
<i>(pour la toilette du nouveau-né).</i>1 tube vaseline chirurgicale stérilisée.1 savon à l'oxycyanure Hg pour l'antisepsie des mains.2 ampoules d'Ergotine injectable.1 pansement stérilisé pour nouveau-né.

comprenant :<ul style="list-style-type: none">1 grosse soie pour ligature du cordon.1 compresse de gaze trouée.1 nappe de coton stérilisé.1 bande de gaze (5. x 0. 05) avec épingle de sûreté. |
|---|--|

ACARINE

LOTION CONTRE LA GALE

Huile de Galian (pétrole brut) . . . 20 gr.
 Sulfure de potasse 32 —
 Eau Q. S. pour 100 cc.

Employer en lotion sur tout le corps et particulièrement sur les parties infestées.

Le flacon : 6 fr.

Préparé par **COOPER**, Melun



Flacon de 250^{es}

ADRÉNOCALCINE

Adrenaline naturelle. . . 0 gr. 012
 Chlorure de sodium. . . 0 gr. 06
 Oxyde de calcium. . . 2 gr.
 Fluorure de calcium . . 3 gr. 20
 Hypophosphite de
 chaux 3 gr. 20
 Glycéro de chaux . . . 3 gr. 20
 Lactate de calcium . . 3 gr. 20
 Phosphate bicalcique . . 6 gr. 50
 Carbonate de chaux 25 gr.
 Magnésie légère. . . . 9 gr.
 Phosph. tricalcique . . .
 Q. S. pour 100 gr.
 A diviser en cachets de 0 gr. 60

**DÉMINÉRALISATION - PRÉTUBERCULOSE
 TUBERCULOSE CONFIRMÉE - GROSSESSE
 ALLAITEMENT - FRACTURES - RACHITISME**

*Un cachet ou une mesure rase aux repas
 trois fois par jour.*

*La boîte de 60 cachets
 de 0 gr. 60 : 12 fr.*

*Le flacon de granulé
 à 15^{es} : 10 fr.*

*Le flacon de poudre
 10 fr.*

8



Réduction au 1/2

Préparateur : **ADAM**, à Granville (Manche)

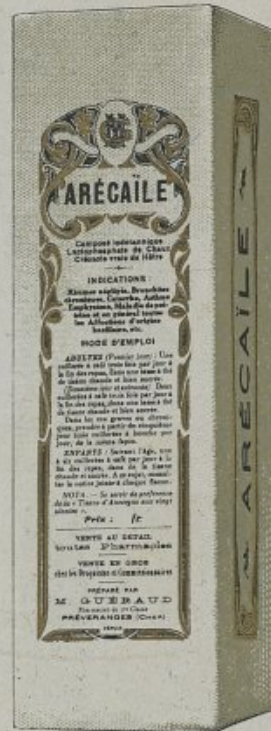


Réduction aux 23
USINE DE PONTIERRY

ACIDULETTES

DÉLICIEUSES PASTILLES
RAFRAICHISSANTES
Parfumées au citron et à l'orange
CALMENT LA SOIF

La boîte : 3 francs.



Flacon de 250**

ARÉCAÏLE



Cachou	1.00
Iode bisublimé	0.04
Créosote de hêtre	1.60
Lactophosphate de chaux	1.80
Glycérine	7.00
Alcool aromatisé Q. S. p.	100**

(Prod. médicamenteux ref. 133).

Titre alcoolique : 20°.

**BRONCHITES CHRONIQUES
CATARRHES - ASTHME**
Affections d'origine bacillaire

Adultes : Une à deux cuillerées à café 3 fois par jour, à la fin des repas, dans une tasse de tisane chaude bien sucrée.

Une cuillerée à soupe dans les cas aigus.

Enfants : Une à quatre cuillerées à café par jour suivant l'âge.

Le flacon : 13 francs.

Préparateur : **GUÉRAUD** à Préveranges (Cher)



Réduction aux 34

BABYLAX

Résine blanche de scammonée	0.10	
Calomel	0.02	par tablette
Chocolat	4.50	(2 tablettes par boîte)

Laxatif doux.

Constipation des Enfants — Antisepsie intestinale

Une croquette jusqu'à 4 ans - Une et demie de 5 à 7 ans
Deux croquettes au-dessus, croquées ou délayées dans un peu de lait ou d'eau tiède et sucrée.

PRIX : La boîte : 2 francs.

Préparateur : **MEURIN**, 33, Rue de Thionville - LILLE (Nord)



Réduction aux 2/3

Résorcine 0.60	Teinture de benjoin 6.00	Vaseline Q. S. p' 100 gr.
S/gallate de bismuth 6.00	Baume du Pérou 6.00	de pomnade.
Lycopode 16.00	Lanoline 20.00	(en un tube d'étain)

A Douçissant et cicatrisant

Gercures et Crevasses des Seins, Rougeurs, Inflammations, Demangeaisons, Feux, Croûtes et Bobos des Bébés. —

Appliquer matin et soir après lavages chauds et saupoudrer avec la poudre Douçine - PRIX : le tube : 5 f.

Préparateur : **COURVOISIER**, à Grandvillars (Haut-Rhin)

BAUME IKI

Iode 1 gr.	Glycérine 15 gr.
Iodure de potassium 4 -	Lanoline 25 -
Iodure de plomb 4 -	Vaseline 50 -
Chlor. d'ammonium 1 -	

POMMADE FONDANTE

GOITRES, KYSTES,

GLANDES, GANGLIONS

En onctions matin et soir - *Le pot* : 8 francs

Préparateur : **MERCIER**, à Fécamp (S^{us}-Inf^{re})



Pommadier de 30 gr.

BAUME SIAL

Chloroforme 5	Essence de lavande 2
Menthol 2	Ether sulfurique 4
Salicylate de Benzyle 5	Essence de Genièvre 1
Camphre 2	

Huile de capsicum }
Essence de Térébenthine } àà q. s. p. 100.

Analgésique et Révulsif

**DOULEURS — SCIATIQUE
RHUMATISMES
LUMBAGO — MAUX DE REINS
COURBATURES — TORTICOLIS
NÉVRALGIES INTERCOSTALES**

PRIX : Le flacon de 90 cc. 9 fr. — Le 1/2 de 45 cc. 5 fr.

Préparateur : **PETIT DE PLAS**, Brive (Corrèze)



Réduction aux 4/5

BENZEOL

Trichloréthylène parfumé à l'essence de citronnelle

ENLÈVE LES TACHES SUR TOUS GENRES DE TISSUS

ININFLAMMABLE

Tamponner lentement la tache à enlever avec un morceau de flanelle imbibé de **Benzéol**.

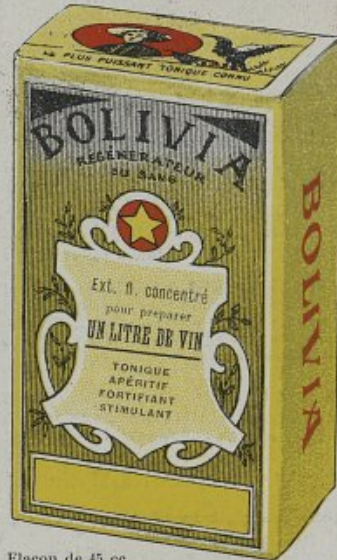
Laboratoires **COOPER**, Melun



Flacon de 125 cc.

Le flacon :

4 francs.



Flacon de 45 cc.

BOLIVIA

Quinquina rouge . . . 120 gr.	Acide chlorhyd. dilué . . 0 gr. 02
Noix de Cola . . . 100 gr.	Ecorc. d'oranges amères 4 gr.
Coca du Pérou feuilles 20 gr.	Glycérine 100 gr.
Canelle de Ceylan. . . 4 gr.	Carbonate de lithine . . 0 gr. 05
Aya para 0 gr. 20	Alcool Q. S. pour un litre d'Extrait.

(Prod. médicamenteux. Circ. 181).

Titre alcoolique : 30°

EXTRAIT TONI-APÉRITIF

Pour préparer un litre de vin Tonique

A prendre avant les repas :

Un verre à Bordeaux pour les Adultes.
Un verre à liqueur pour les Enfants.

PRIX : 4 francs.

Préparé par **COOPER**, Melun.

Cachets BENZOCOL



Réduction aux 2/3

Dionine 0.002	Grindélia 0.20
Amidopyrine . . 0.10	Sulfogaiacolate
Terpine 0.15	de potasse 0.20
Benzoate soude 0.15	Carb. de chaux 0.20

par cachet.

Antipyrétique - Calmant

Grippe, Cœurature, Influenza

La boîte de 6 cachets : 6 francs.

Deux cachets par jour 10 minutes avant les repas.

Préparateur : **RAGOT**,
à MELUN (Seine-et-Marne)

ANTISEPSIE

BORYX

ANTISEPTIQUE OXYGÈNE

Perborate de soude 10 Gr.
 Tel iodé de Homburg 20 —
 Essence Fluor de Lavande 0 10
 Essence de Niaouli 0 05

SANS ACIDE. NON CAUSTIQUE.
NE TACHANT PAS. PARFUMÉ AGREABLEMENT.
 Le **BORYX**, antiseptique à l'Oxygène naissant, est d'un emploi général en pansements, lésions, gargasmes et lavages. Il agit au contact de l'épiderme. Il convient particulièrement aux tissus délicats de la femme et de l'enfant. L'absence de tout poison en rend l'usage facile et sans aucun danger. C'est l'antiseptique familial par excellence.

DÉTAIL :
toutes Pharmacies
000000000



GROS :
COOPER-MELUN
et toutes Drogueries

LE SACHET pour 1 Litre de Solution

BORYX

Perborate de soude 10 gr. en un paquet
 Acide borique 20 gr. } en un autre
 Essence de lavande 0 10 } paquet
 — niaouli 0 05

**ANTISEPTIQUE
A L'OXYGÈNE NAISSANT**

**PLAIES
FURONCLES
PANARIS
MAUX de GORGE**

Dissoudre le contenu des deux paquets dans un litre d'eau bouillie.

Le sachet : 2 francs.

Laboratoires **COOPER**, Melun

CACHETS PURGATIFS LENOIR

Résine de scammonée 0 gr. 13 | Rhubarbe pulv. . . 0 gr. 10
 Jalap pulv. 0 gr. 23 | Ess. d'anis étoilé . 0 gr. 02
 par cachet, 3 par boîte.

Prendre les cachets à 10 minutes d'intervalle le matin à jeun avec une grande tasse de lait ou café au lait chaud. 1/2 heure après le dernier cachet, prendre du bouillon aux herbes ou une infusion selon le goût. Indispensable de boire abondamment.

Hommes et person. fortes : les 3 cachets.
Adolescents (14 à 15 ans) et femmes délicates : 2 cachets.
Enfants (10 à 15 ans) un cachet.

Préparateur : **FAYOT**, à Montcornet (Aisne)



Grandeur naturelle

Prix : 2 fr. 50

CACHETS JOUFFROY

**CICATRISANTS
RECALCIFIANTS**

*1 cachet au
début des repas
de midi
et du soir.*

↔

La Boîte
de 30 cachets
12 francs



CACHETS JOUFFROY

AU CARBONATE DE GAIACOL, A LA TERPINE,
 AUX GLYCÉROPHOSPHATES, ETC.

**Traitement intensif des Rhumes, Bronchites et toutes affections
des Voies Respiratoires**

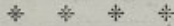
DOSE : 2 Cachets par jour, un avant chacun des deux principaux repas.
LA BOITE : FRANCS
Pharmacie C. DRUON. — ROUBAIX (Nord)

Glycéro-chaux . . . 0 15	Terpine 0 10	Codéine 0 01	dans chaque cachet.
Oxalate de fer . . . 0 05	Carbonate de gaiacol 0 05	Arsén. de strychnine 0 0005	
Glycéro magnésie. 0 05	Benzoate de soude . 0 10	Phosphate de chaux 0 20	

Cachets SANDOL

Caféine	0 05
Chlorhydrate de quinine	0 03
Pyramidon	0 25
Phénacétine	0 15
Carb. de chaux	0 27

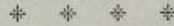
par cachet



Boite de 1 cachet. Grandeur naturelle

Antithermique

NÉURALGIES DE TOUTES SORTES, MIGRAINES
 :- :- **RAGES DE DENTS, RHUMATISMES** :- :-
 :- :- **SCIATIQUE, DOULEURS MENSTRUELLES** :- :-



Un à trois par 24 heures, à n'importe quel moment, aussi bien après les repas que pendant, avec une gorgée d'eau ou de tilleul.



Boite de 5 cachets. Grandeur naturelle

Préparateur : **DUFOUR**, Les Aydes — Orléans (Loiret)

La boîte de 1 cachet :
0 fr. 75

La boîte de 5 cachets :
3 fr. 50

La boîte de 10 cachets :
6 fr. 50

CACHOU BADY

CACHOU PARFUMÉ

**DÉSALTÈRE
PURIFIE L'HALEINE**

La boîte : 2 fr.

Préparateur : **VOCHELLE**, à Saint-Sauve (Nord)



Grandeur naturelle

CALABRETTE

Délicieuse réglisse pectorale

Terpine 0 25 Chlorate de potasse 0 40
Benzoate de soude 0 25 Pâte rég. à la violette 100 gr.

MAUX DE GORGE - RHUMES

A employer aussi bien par les enfants que par les grandes personnes et à discrétion.

La boîte : 1 fr. 75

Préparateur : PISTRE, à Paris



Réduction au 1/2

CAPILLIA

Essence de bergamote 3 gr.
Formol 0 25
Nitrate de pilocarpine 0 025
Chlorhydrate de quinine 0 10
Alcool à 90° 35**
Teinture de cantharides 0 25
Oxygène de Mercure 0 025
Eau distillée Q. S. pour 100 gr.

Titre alcool. 30°

Hygiène du cuir chevelu

Chute des cheveux

-: Pellicules, Séborrhée :-
Pelade, Eczéma, Démangeaisons

Après avoir bien agité la bouteille, frictionner le cuir chevelu avec une brosse fine, une éponge ou du coton imbibé de Capillia.

Une friction tous les jours comme traitement, puis une par semaine pour l'entretien des cheveux.

Le flacon : 12 fr.

Préparateur : MILLET, à Rambouillet



Réduction au 1/2

Capsules "ENTER" LEROS



Réduction aux 2/3

Extrait de ratanhia 0 20 || Poudre d'opium 0 02
Extrait de consoude 0 15 || Naphtol 0 025
par capsule de 1 gr. 10 terminée.

Astringent, Antiseptique. — DIARRHÉES, DYSENTERIE, ENTERITES AIGUES
Adultes. — Pendant 5 heures consécutives une capsule toutes les heures, ensuite une de deux en deux heures, puis une de trois en trois heures en diminuant progressivement de façon à empêcher le retour de la diarrhée.

Enfants. — Au-dessus de 3 ans seulement. Crêver deux capsules et en délayer le contenu dans un verre à vin d'eau sucrée, ou mieux de lait, bien agiter le mélange chaque fois et en donner :

3 à 6 ans : Une cuillerée à café toutes les heures. — 6 à 10 ans : Une cuillerée à dessert toutes les heures. — 10 à 15 ans : Une cuillerée à soupe toutes les heures.
Espacer également les cuillerées au fur et à mesure que la diarrhée se passera.

La boîte de 15 capsules : 6 francs

CAPSULES VÉNITIENNES (voir Traitement Vénitien page 89)

CIELLA

Eau de méililot	5 gr.
— bleuets	5
— roses	45
Scurocaine	0 02
Stovaine	0 05
Résorcine	0 16
Sulfate de zinc	0 16
Acide borique	0 42
Infusé de safran (0,03 pour 100) Q. S. P.	100 gr.

*Collyre antiseptique,
astringent, isotonique des larmes*

**CONJONCTIVITES
BLEPHARITES
ORGELETS
INFLAMMATIONS
POUSSIÈRES**

* * *

Lotions tièdes avec du coton hydrophile
ou bains avec une œillère 3 ou 4 fois par
jour. Compresses si besoin.

Le flacon : 5 francs

Préparateur : **BAREAU**, à Excideuil (Dordogne)



Flacon de 100 cc.

CIGARETTES

SANITAS

Eucalyptus	0 95
Menthe	0 05
Nitrate de potasse	0 05
Menthol	0 015

**Toutes inflammations du système
respiratoire (Asthme, Bronchite,
Catarrhe, Emphysème, Rhume de
cerveau, Rhume des foins, Laryngite).**

*Antiseptiques et agréables à fumer
parfument la bouche*

Les fumer à n'importe quel moment.

La boîte de 20 cigarettes. **3 fr.**
— 100 — **12 »**

Préparateur : **GRUJET**, à Nantes



Réduction aux 23

CIGARETTES ZANI

Datura Stramonium . . .	6 gr. 80
Belladone atropa . . .	1 - 90
Digitale pourpree . . .	0 - 30
Ecorces de Cascaville . . .	0 - 40
Benjoin de Sumatra . . .	0 - 30
Azotate de potasse . . .	0 - 30

Pour 10 cigarettes

✱ ✱ ✱

**ASTHME, EMPHYSÈME
CATARRHE PULMONAIRE**

✱ ✱ ✱

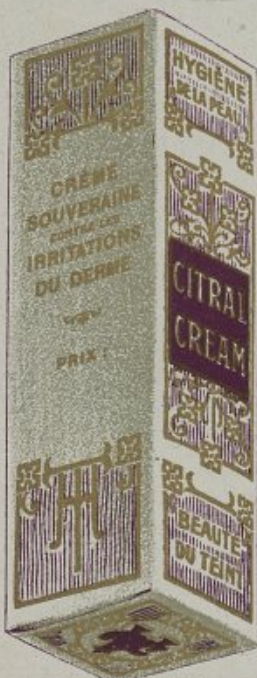
Remplacent la poudre Zani pour le voyage.
Fumer en cas de crise d'étouffement.

La boîte de 20 : 4 fr. 50



Réduction au 1/2

Préparateur : **DE SAINT-STÉBAN**, à Saint-Germain-en-Laye (S.-et-O.)



Réduction aux 4/5

CITRAL CREAM

Amidon de blé . . .	Q. S.	Acide citrique . . .	Q. S.
Eau distillée . . .	—	Talc . . .	—
Eau oxygénée . . .	—	Gomme adragante . . .	—
Oxyde de zinc . . .	—	Glycérine parfumée . . .	—

**FEU DU RASOIR,
RIDES, GERÇURES,
BOUTONS, ACNÉ, HALE,
TACHES DE ROUSSEUR,
HYGIÈNE DE LA PEAU**

Le tube : 4 fr. 50

Taxe comprise.

Préparateur : **VAN CRAYELINGHE**, à Asnières



Réduction aux 2/3

CORIPLAST

Emplâtre diachylon . . . 800
 Acide salicylique . . . 110
 Vert Sulfo 0 50

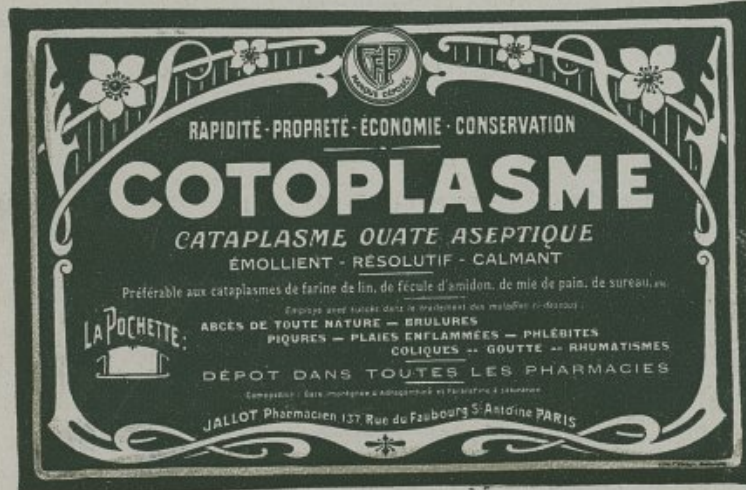
Feuille de saule en sparadrap adhésif,
 munie d'un emplâtre salicylé.

La boîte de 6 emplâtres :
 3 fr.

Préparateur : **DURIEZ**, à Calais

COTOPLASME

Pansement ouaté aseptique, émollient, résolutif et calmant



Réduction au 1/2

ABCÈS, BRÛLURES, PIQÛRES, PLAIES ENFLAMMÉES, GOUTTE, RHUMATISMES
 et partout où on emploie le vieux cataplasme de farine de lin

La pochette 0^m 50 x 0^m 20 : 5 fr. — Le petit modèle : 2 fr.

Préparateur : **JALLOT**, à Paris

COTOPLASME SINAPISÉ

Permettant d'obtenir instantanément un cataplasme sinapisé.

RHUMES - GRIPPES - BRONCHITES - DOULEURS - NÉVRALGIES.

Peut être employé 2 fois.

La Pochette : 2 fr. 50

Préparateur : **BIZEAU**, à Orléans.



CREVASSAN

Poix.....	4 gr.	Myrrhe.....	0 gr. 30
Oliban.....	0 80	Sang Dragon..	0 - 10
Tolu.....	1 60	Térébenthine..	12 -
Benjoin.....	0 80	Huile d'œuflette	16 -
Cire.....	24 gr.	Axonge Q.S.	p' 100 gr.

SPÉCIFIQUE DES CREVASSES DES MAINS

Oncions deux fois par jour

La boîte : 2 fr. 50

PRÉPARATEUR :
VIVARGENT, à Brie-Comte-Robert (S.-et-M.)

CUROXYURE

Extrait de tanaisie . . .	2 gr. 50	Savon médicinal . . .	4 gr.	Naphtaline	0 gr. 10
Extrait d'absinthe. . .	2 gr. 50	Thymol	0 gr. 50	Lanoline.	33 gr.
		Vaseline.	Q. S. p.		100 gr.

POMMADE CONTRE OXYURES

SUPPRIME LES DÉMANGEAISONS ANALES



Au moyen de la canule, introduire un peu de pommade dans l'anus
et en faire une application extérieure.

Le tube avec canule : 4 fr.

Préparateur : **BÉHA**, à Belfort

DENTALBINE

Glycérine	Q.S.	Carmin	Q.S.
Carbonate de chaux	—	Essence de menthe	—
Carbonate de magnésie	—	Essence d'anis étoilé	—
Saponine	—	Parfum spécial	—



Le tube :
3 fr. 50

Réduction aux 2/3

Dentifrice laissant à la bouche un parfum délicieux et une fraîcheur agréable.

Préparateur : **PRUVOT**, à Flers-en-Escrebieux (Nord)

DENTINETTE

Stovaine	0 gr. 005
Chl. cocaïne	0 gr. 005
Chloroforme	2 gr.
Eiher	1 cm ³ 5
Alcool camphré Q.S. p ^r	10 cc.

(Prod. médicamenteux réf. 205).

Titre alcool, 59°.

CARIE DENTAIRE, RAGES DE DENTS

Se rincer la bouche à l'eau tiède. Nettoyer la dent cariée et y introduire un tampon imbibé de liquide. Si la dent n'est pas trouée, on fera une lanière que l'on placera en fer à cheval sur la gencive.

Placer dans l'oreille du même côté que la dent malade un petit tampon de coton imbibé également de liquide.

Le flacon : 3 francs.

Préparateur : **CRAPEZ**, à Dunkerque

Réduction aux 2/3



Réduction aux 2/3

DENTOCURE

Scurocaïne	0 80
Camphre	24 40
Chloral	24 40
Chloroforme	48 80
Laudanum Syd.	1 60

Même usage et même mode d'emploi que la Dentinette.

Le flacon : 4 francs.

Préparateur : **HOUVIEZ**, à Lille

Dépuratif Anglais

Fumeterre, Saponaire, Pensée sauvage, Gentiane, Bardane, à à 5 gr. Séné, 2 gr. 5. Hamamelis, 1 gr.

Faire avec 80 gr. extrait fluide et ajouter :

Arsén. de soude 0 04 Sulfate de soude 8
Alcool à 95° . . . 12°5 Acide benzoïque 0 05
Glycérine 2 5 Eau . Q. S. p. 100 gr.

(Prod. médicamenteux ref. 112).

Titre alcool. 11°

**Acné, Dartres, Démangeaisons
Eczéma, Herpès, Impétigo
Ulcères Variqueux**

Enfants de 10 à 15 ans (pas au-dessus de 10 ans)

Une cuillerée à café le matin avant le repas.

Adolescents de 15 à 20 ans :

Une cuillerée à café matin et soir avant le repas.

Adultes :

Deux cuillerées à café ou une cuillerée à dessert matin et soir avant le repas.

Le flacon : 12 francs

Préparateur : **LANGLAIS**, à Paris



Flacon de 210^{cc}



Réduction aux 3/4

DERMEOL

Cire	7.50	Laudanum Syd.	2.50
Glycérine	25	Extrait de saturne	2.50
Stearine	10	Essence de mirbane	0.50
Lanoline	10		

Beurre de cacao Q. S. pour 100 gr.

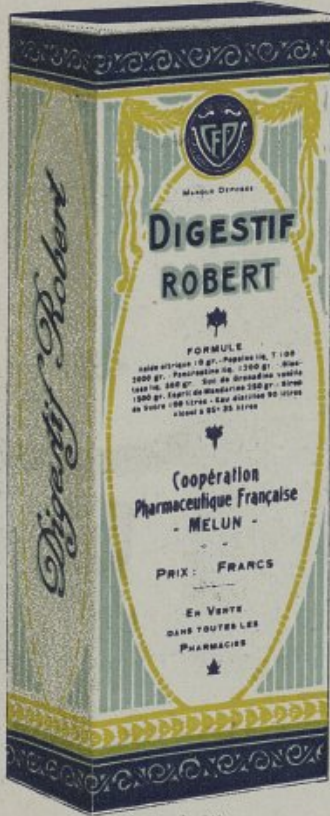
Frotter doucement avec le baume les parties malades, ou tendant à le devenir. En cas de crevasses profondes aux mains ou d'écorchures trop grandes aux pieds, enduire un morceau de gaze hydrophile, appliquer cette gaze sur l'endroit malade et envelopper.

Ephidrose plantaire (Echauffement et sudation des pieds)

Etui à poussette : 3 fr. 50

Le petit bâton sans poussette : 1 fr. 75

Préparateur : **LE FLOCH**, à Rennes



Flacon de 210 cc

DIGESTIF ROBERT

Acide citrique	0 gr. 01
Pepsine liquide T 100 . . .	1 -
Pancréatine liquide	0 - 60
Diastrase liquide	0 - 25
Sirop de grenadine	50 -
Essence de mandarine	0 - 125
Alcool à 90°	17 cc 50
Eau distillée Q. S. pour 100 cc	

(Prod. médicamenteux réf. 131).

Titre alcool, 15°

Dyspepsies, Gastralgies

Insuffisance de ferments

Adultes. — Un verre à liqueur après les repas.

Enfants, de 5 à 15 ans. — Une cuillerée à dessert.

Au-dessous, une cuillerée à café dans un peu d'eau sucrée.

Le flacon : 12 francs

Préparé par : **COOPER-MELUN**

DOUCINE

Poudre Philodermique Végéto-minérale

Acide orthoxybenzoïque . . .	6
Amidon pur	20
Talc	964
Essence de lavande	10

TOILETTE INTIME - TOILETTE DES BÉBÉS
 FEUX - ROUGEURS
 SUEURS FÉTIDES
 SOINS DU VISAGE - DÉMANGEAISONS

La boîte poudreuse : 4 francs
(taxe comprise)

Préparée par : **COOPER-MELUN**



Réduction aux 2/3

DERMÉINE

Crème au stéarate de soude

CRÈME DE BEAUTÉ AGRÉABLEMENT PARFUMÉE

HYGIÈNE
de la PEAU
et du VISAGE

HAÏE
ROUGEURS
FEUX du RASOIR

Grand pot : 7 fr. 85
Petit pot : 4 fr. 50
taxe comprise



Préparateur : **MONTAGNÉ**, à Condom (Gers)



Flacon de 75^{cc}

Eau Philodermique Berthon

Glycérine 37 gr. | Borate de soude . . . 0 40
Eau de Roses . . . 17 " | Parfum Q. S.
Eau distillée Q. S. pour 100 gr.

Hâle, Gerçures, Irritations de l'Épiderme
Entretien de la Peau

Lotions à volonté.

Le flacon de 75^{cc} : 4 fr. 50
taxe comprise

Préparateur : **BERTHON**, à Coulommiers (S.-et-M.)



DRAGÉES de JASSEN

Sulf. de quinine . . . 0 gr. 10
Valériane de zinc . . 0 gr. 05
Extrait de Gelsemium. 0 gr. 005
par pilule

MIGRAINES, NÉURALGIES REBELLES

Deux dragées le matin, deux le soir

Réduction aux 2/3
La boîte de 20 pilules :
5 francs

Préparateur : **NAVELOT**, au Mans (Sarthe)

DRAGÉES SIROP'S (SIROP PECTORAL DE POCHE)

Codéine. . . . 0 gr. 005 | Ext. d'aconit rac. 0 mill. 5
Ext. de Drosera 0 gr. 005 | Sulfoguiac. pot. 0 gr. 10
par dragée de 0,40

TOUX - RHUMES - BRONCHITES

Deux dragées correspondent à une cuillerée à bouche de sirop pectoral.

Adultes : Avaler 8 ou 10 dragées par jour

Enfants : N'en pas donner au-dessous de 10 ans, au-dessus 3 à 6 suivant l'âge.

La boîte de 40 dragées : 8 fr.

Préparateur : **CORGIBET**, à Villeneuve-Saint-Georges



Réduction aux 2/3

DRAGÉES THÉCLA

Extrait de fucus vesiculosus. 0 12
Extrait de rhamnus frangula 0 01
Sel de Duobus 0 01
Na I 0 05
par dragée

TRAITEMENT DE L'OBÉSITÉ

Traitement préventif :
3 dragées par jour.

Traitement curatif :
4 à 6 dragées par jour.

Le flacon de 60 dragées :
12 francs

Préparateur : **DAMOY**, à Rouen



Réduction aux 2/3



Flacon de 300^{cc}

ÉLIXIR BONA

Quinquina	1 66	Cacodylate soude	0 016
Kola	3 33	Acide phosphorique	0 07
Coca	3 33	Glycérine	3 80
Noix vomique	0 13	Sucre	30

pour 100^{cc} d'alcool à 16°

(Prod. médicamenteux réf. 132).

Reconstituant énergique

**Anémie, Débilité, Convalescence
Inappétence, Surmenage, Fatigue**

Adultes : Un verre à liqueur après les repas de midi et du soir.

Enfants au-dessus de 7 ans : Une cuillerée à café après les deux repas (pur ou dans un peu d'eau).

Le flacon : 12 francs

Préparateur : **GAVIN**, à Vimoutiers (Orne)

ÉDRINE

Menthol	0 80	Glycérine	0 25
Chloroforme	0 35	Teinture de jusquiame	0 10
Ether	3 00	— de piscidia	0 10
Salicylate de Méthyle	0 12	— de capsicum	4 25
Acide acétique	0 25		

Excipient et parfums Q. S. pour 10 gr.

(Prod. médicamenteux réf. 236).

Titre alcool, 48°

Analgésique - Sédatif - Calmant

NÉURALGIES - MIGRAINES

MAUX DE TÊTE

Simple badigeonnage sur la partie douloureuse
Ne tache ni n'altère la peau — Rien à avaler



Le flacon
avec pinceau :

5 fr.

Préparateur : **PASQUET**, à Périgueux

Grandeur naturelle

ÉLIXIR COUDRAIN

Peptonate de fer 5 gr.
Chartreuse 50 gr.
Sirop de sucre Q. S. pour 100 gr.

(Prod. médicamenteux réf. 153).
Titre alcool, 15°.

ANÉMIE - CHLOROSE - DÉBILITÉ

Un demi-verre à liqueur après chaque repas

Le flacon : 14 francs.

Préparateur : **Docteur COUDRAIN**

à Dammarie-les-Lys (Seine-et-Marne).



Flacon de 250^{cc}

ÉLIXIR GODFRIN

Teinture de simarouba 6 gr. | Elixir parégorique 9 gr. 6
— grenadier. 6 gr. | Sirop de cachou . 32 -
Eau distillée Q. S. pour 100^{cc}

(Prod. médicamenteux réf. 243).
Titre alcool, 14°4.

ANTI-DYSENTÉRIQUE PARFAIT ASTRINGENT, CALMANT

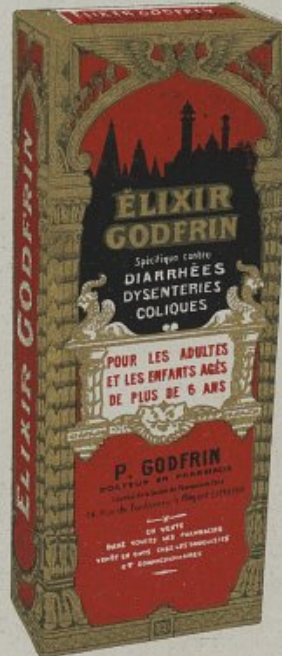
DYSENTÉRIES - DIARRHÉES ENTERITES AIGÜES COLIQUES INTESTINALES

A prendre toutes les deux heures
Adultes. — Une cuillerée à soupe.
Enfants. — De 6 à 10 ans, une cuillerée
à café.

Plus de 10 ans. — Une cuillerée à dessert.
Loin des repas :
Une heure avant ou deux heures après.

Le flacon : 8 francs.

Préparateur : **GODFRIN**, Nogent-s/-Marne.



Flacon de 125^{cc}



Flacon de 200^{cc}

ÉLIXIR TOREL

Véritable Jouvence de la Femme

Extr. fluide de marrons d'Inde	2 60
Teinture de Safran	8
— d'armoise	16
— de cannelle	8
— d'arnica	32
Extrait fluide d'hamamelis	16
Acétate d'ammoniaque	12
Chartreuse Q. S. P.	1000 ^{cc}

(2 gr. 50 de teintures et extraits actifs par verre à liqueur)

Vaso constricteur

(Prod. médicamenteux réf. 226).

Titre alcool. 19°.

**AMÉNORRÉE - DYSMÉNORRÉE
MÉTRORRHAGIES
PUBERTÉ - RETOUR D'ÂGE
VARICES - HÉMORRÔIDES**

Aux deux principaux repas, un petit verre à liqueur, pur ou étendu d'eau.

Le flacon : 12 francs.

Préparateur : **BRUNET**, à St-Amand (Cher).

EMBROCATIION SIAMOISE

Acide acétique	2 50
Essence de térébenthine	15
Camphre	2 50
Chloroforme	5
Essence de thym	0 25
Essence de piment	0 50
Emulsion aux œufs et à la gomme adragante	Q. S. p. 100 ^{cc}

Stimulant, révulsif.

A RECOMMANDER AUX SPORTIFS.

Rhumatismes, Goutte

Sciaticque, Lumbago, Entorses

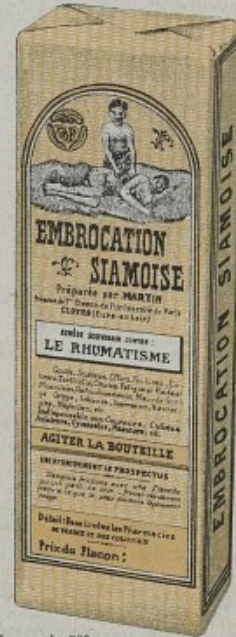
Feuures, Terticolis

En frictions avec une flanelle ou un gant de crin.

Le flacon : 10 francs.

Préparateur : **MARTIN**, à Cloyes (E.-et-L.)

Flacon de 200^{cc}





Boîte de 375 gr. net

Farine Lactée "SUPRÊME"

SIMPLE ET CHOCCLATÉE

Simple : Fleur de Gruau de froment de Hongrie diastasée — Lait desséché — Phosphate de chaux — Chlorure de sodium — Bicarbonate de potasse — Sucre glace.

Chocolatée : On ajoute, à la précédente, 10%, de cacao solubilisé.

Alimentation rationnelle des enfants et des vieillards

Agréable, Digestive

Donnée en bouillie ou au biberon

La farine simple très rafraîchissante est la plus recommandée.

Farine simple... la boîte **7.50**
— chocolatée — **7.50**

Préparateur : **LEVASSOR**,
au Parc St-Maur

EMPLATRE du Docteur ANGEAU

POREUX - CAOUTCHOUTÉ

Suc épaissi de ciguë . . .	1 50	Extrait de valériane . . .	0 40
— chelidoine . . .	1 50	Baies de laurier . . .	0 60
— élaterium . . .	1 50	Camphre	0 40
Extrait d'année	0 40	Emplâtre caoutchouté . .	100

Fondant, Résolutif, Calmant.

Douleurs nerveuses et musculaires.

Points de côté.

Maux de reins.

Asthme, Coqueluche,

Bronchites.

Absolument inoffensif

La Pochette :

P. M. (0,12x0,10) **2 fr.**

G. M. (0,12x0,20) **4 fr.**

Préparateur :

MOURGUES, à Ganges



Réduction au 1/2 du petit modèle

FER ROSSI



Flacon de 75 cc.

100 cc. contiennent :

- 1 gr. 50 de fer à l'état de peptonate
- 0 gr. 15 de manganèse associé à l'acide nucléinique
- 0 gr. 15 d'arsenic
- et Q. S. d'excipient glycéro alcoolique aromatisé

(Prod. médicamenteux réf. 240).

Titre alcoolique 13°

ANÉMIE — CHLOROSE

Médication martiale par excellence parfaitement assimilable et digeste, ne provoquant pas de constipation, contrairement à beaucoup d'autres préparations ferrugineuses.

Adultes : Aux deux principaux repas, 20 gouttes dans de l'eau ou du vin.

Enfants à partir de 10 ans : La moitié de cette dose.

Le flacon : 8 francs

Préparateur :

ROSSIGNOL, 2, rue Théophile-Gautier, Paris

FORMOLAN

- Formol 10
- Essence de Thym 4
- Savon liquide 86

Antiseptique général

Ni toxique, ni caustique

Désinfectant

USAGES MÉDICAUX

Toilette de la femme : 1/2 cuillerée à café par litre d'eau.

Pansements, lavages et compresses : 1/2 cuillerée à café par litre d'eau.

Lavage de vessie : X gouttes par litre d'eau.

Désinfection des mains, hygiène des pieds et des aisselles : 1 cuillerée à soupe par litre d'eau.

Assainissement des Appartements

Après épidémie : Faire bouillir un flacon par 50 m³, avec le double de son poids d'eau.

Après décès : Arroser la pièce avec solution au quart ; même solution dans une assiette.

Le flacon : 6 francs

Préparateur : **RONCIN**, à Tours



Flacon de 150 cc.

FUMIGALÈNE

Essence d'Eucalyptus 2 gr. — Essence de niaouli 1 gr. —
Menthol 1 gr. — Teint. d'aconit 1 gr. — Benjoin de
Siam 2 gr. — Alcool Q. S. pour 100^{cc} à 65°.

Antiseptique pulmonaire.

Rhumes, Grippe, Bronchites,

Maux de gorge, Laryngites

Verser de l'eau bouillante dans un bol que l'on remplira à peu près entièrement et y ajouter immédiatement une cuillerée à café de Fumigalène. Recouvrir aussitôt le bol avec l'entonnoir qu'on aura développé à l'avance, placer la bouche, les lèvres collées sur l'ouverture du sommet et aspirer fortement pendant 4 ou 5 minutes les vapeurs qui s'en dégagent.

Répéter ce petit traitement 5 à 6 fois par jour.



Flacon de 75^{cc}



Le flacon avec l'entonnoir
8 fr.

Préparateur : **GLÉMET**, à Blaye (Gironde)

GALAC (Ferment lactique)

Culture de bacille Bulgare pure et stabilisée . . . 0 gr. 25
Lactose pure stérilisée . . . } Q. S. pour 1 comprimé de 0 gr. 50
Carbonate de chaux pur . . . }

*Antiseptique et Antiputride intestinal
par formation d'acide lactique*

Entérites, Diarrhées

Affections intestinales chroniques

Fermentations intestinales

**Dermatoses et toutes auto-intoxications
d'origine intestinale**

Gastro-Entérite des nourrissons

Adultes : Deux à trois comprimés
trois fois par jour, délayés dans un peu
d'eau bouillie froide avant les repas.

Enfants : Un à deux comprimés trois
fois par jour, délayés dans un peu d'eau
bouillie froide avant les repas.

Nourrissons : Un comprimé écrasé
dans un peu d'eau bouillie ou de lait
bouilli après la tétée, 3 à 5 fois par jour.

Le flacon de 50 comprimés : 10 fr.

Préparateur : **LAMBERT**, à Orléans.



Réduction aux 2/3

GADUASE (de GADUS : Morue)

Succédané de l'Huile de Foie de Merue, agréable à prendre.

Méthylarsinate disodique	0 068	Glycérine à 30°	4 42
Hypophosphite calcium	0 371	Extrait de framboises	0 17
— sodium	0 620	Sp. de saccharose Q. S. pour	100 gr.
Iode en combinaison tannique	0 138		

en combinaison parfaitement stable et inaltérable.

∴ **Agréable au goût** (excipient framboisé) et facilement digestible, la **GADUASE** remplace avantageusement l'Huile de Foie de Merue, les émulsions, le sirop iodotannique.

ELLE SE PREND EN ÉTÉ COMME EN HIVER.

INDICATIONS :

celles de l'Huile de Foie de Merue
et particulièrement

ANÉMIE - ANOREXIE - CROISSANCE - CONVALESCENCE
Manifestations scrofuleuses ou bacillaires

POSOLOGIE. — La GADUASE se prend pure ou avec un peu d'eau **au début** ou **à la fin** du premier et du dernier repas de la journée.

Doses moyennes par 24 heures :

Nourrissons : Une demie à une cuillerée à café.

Enfants : Deux à trois cuillerées à café.

Grands Enfants : Deux à trois cuillerées à dessert.

Adultes : Deux à trois cuillerées à soupe.

Fl. de 430 cmc.

15 fr.

1/2 Fl. 210 cmc.

9 fr.

Produit expérimenté avec succès dans les Hôpitaux



Littérature et échantillon médical gratuit au Corps Médical sur demande adressée aux **Laboratoires SERVIER** à ORLÉANS (Loiret).

GARGYL Maladies de la Gorge et de la Bouche



Angines, Abscesses, Fluxions, Gingivites, Stomatites, etc...

Décoction de 20 gr. avec		Ajouter :	
Feuilles de Mauve. . .	} àà6gr.	Salicylate de soude	8 gr.
— Guimauve		Résorcine	0 gr. 20
— Coca		Phénosalyl	0 gr. 20
		Essence mandarine	0 gr. 044
		Glycérine	100 gr.

Collutoire : Avec un tampon de coton hydrophile imbibé de **GARGYL**, badigeonner les parties malades toutes les trois heures. Changer le coton pour un nouveau badigeonnage.

Gargarisme : Verser une cuillerée à café de **GARGYL** dans un 1/2 verre d'eau bouillie très chaude. Répéter toutes les trois heures.

Le flacon : 6 francs.

Flacon de 45 cc. Préparateur : **CHEMINEAU**, à Vouvray (I.-et-L.)

GAZO-FORMOL (DÉSINFECTION DES LOCAUX)

APPAREIL

D'une efficacité éprouvée autorisé par décision du Ministère de l'Hygiène en date du 15 Février 1923.

Commode à employer.

Economique grâce aux boîtes de recharge, la même lampe pouvant servir pour plusieurs désinfections.

Emploi. - Garnir la lampe jusqu'à retus avec de l'alcool à brûler.

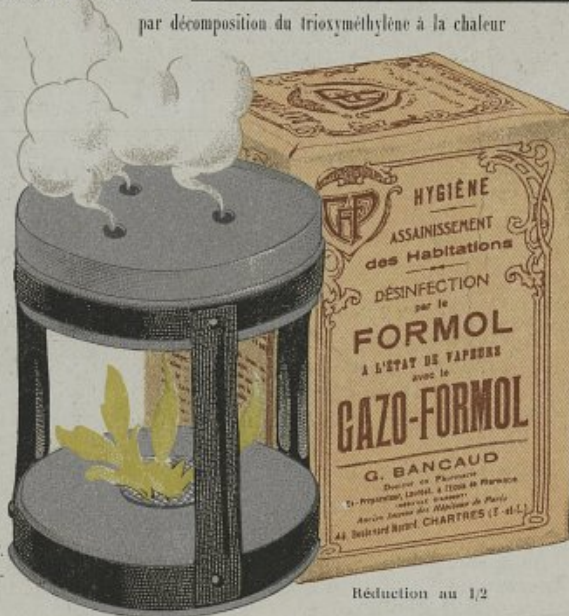
Le local à désinfecter devra être préalablement préparé à cet effet et calfeutré.

Allumer la lampe et se retirer en fermant la porte, boucher le trou de la serrure et calfeutrer la porte avec de vieux papiers.

L'appareil compl. avec la lampe 12 f.

Boîte de recharge de trioxyméthylène 7 fr.

par décomposition du trioxyméthylène à la chaleur



Réduction au 1/2

Durée de contact : 12 heures — Local hermétiquement clos.

Préparateur : **BANCAUD**, à Chartres.

GÉLOBYL

Traitement rationnel des **AFFECTIONS** du **FOIE** et de l'**INTESTIN**

Extrait de Boldo	0 01	Podophyllin	0 002
Extrait biliaire total	0 05	Extrait de rhamnus purshiana	0 02
Agar Agar	0 05		

par pilule.

Jaunisse, ictere, lithiase, coliques hépatiques,
2 pilules avant les repas, matin, midi et soir dans un peu d'eau de Vichy.

Fermentations, Auto-intoxication. Fétidité de l'haleine, Affections de la peau 2 pilules matin et soir.

Constipation chronique, 2 à 4 pilules le soir en se couchant.

Le flacon de 70 pilules : 10 francs.

Préparateur : **DURET**, à Lyon.



Réduction aux 2/3

GENCIVOL (ALVÉOL JULIA)



Réduction aux 2/3

SIROP DE DENTITION

Scrocaïne	0 14
Bromure de potassium	1 25
Hydrate de chloral	1 25
Sirup de miel	12 50
Glycérine	70
Eau de fleur d'orange	5
Teinture de safran	1 25
Alcool à 90°	3 75
Eau distillée Q. S. p.	100 gr.

(Prod. médicament. réf. 143).

Sans aucun danger pour les enfants

Frictions de la gencive avec le doigt, aussi souvent qu'il sera nécessaire.

Le FLACON : 6 fr.

Préparateur : **ARTIGUE**, à Cahors.

GOUTTES GIRY

Arrhénal	1 gr.
Acide phosphorique	20 gr.
Sulfate Strychnine	0 gr. 10
Ext. fl. Quinquina	15 gr.
Extrait fluide Cola	15 gr.
Eau distillée	3 gr.
Glycérine	41 gr.
Alcool à 90° Q. S. p.	100 gr.

(Prod. médicamenteux réf. 254).

Titre alcool. 27°

TRAITEMENT NEURONIQUE

DÉPRESSION — FAIBLESSE INAPPÉTENCE

20 gouttes dans un peu d'eau sucrée,
deux fois par jour, avant les repas.
Augmenter d'une goutte chaque jour
jusqu'à 40 gouttes.

Le flacon de 40 cc. : 8 fr. 50

Préparateur : **GIRY**, à Nancy (M.-et-M.)



Réduction aux 2/3

GOUDRON RIEAUX

Goudron de Norvège	10
Bourgeons de sapin	3
Sel de Vichy	10
Terpine	0 40
Glycérine	5
Eau distillée	Q. S. pour 100 gr.

MALADIES
DES VOIES
RESPIRATOIRES

Une cuillerée à café matin et soir dans du lait chaud ou de la tisane pectorale.

Une cuillerée à bouche par litre donne instantanément une eau de goudron limpide.

Le flacon : 7 francs.

Préparateur :

BILLEBAUD, à Paray-le-Monial (S.-et-L.)



Flacon de 250^{cc}

GOUTTES D'ARGENT VILLUIS (Voir page 49.)

GOUTTES de ROSETTE

COQUELUCHE — BRONCHITE — TOUX NERVEUSES

Alcoolature de Belladone . . . 40 "	Elixir Parégorique C. . . 84. 16 cc.
— Bosisis Drosera 20	Bromoforme 0 g. 70
— Stramoine 4	Sol. ac. phénique au 1/8 . . 0 g. 50
— Lobelle 40	Benz. de zéolite 10 g.
— Rac Aconit 40	Brom. d'ammonium 6 g.
— Serpolet 40	Ext. fl. griseola Q. S. p. 100 cc.

(Prod. médicamenteux réf. 223).

Titre alcool. 49°.

4 fois par 24 heures, dans une cuillerée à café d'eau très sucrée.

A un an	6 à 12 gouttes
A deux ans	12 à 20 —
De 2 à 4 ans	15 à 25 —
Au-dessus	20 à 35 —
Adultes	30 à 40 —

Le flacon : 7 fr. 50

Préparateur : **TESSIAU**, à Puteaux.



Flacon de 52^{cc}

GOUTTES SIBÉRIENNES



Réduction aux 45

Arrhénal 0 02
 Phosphate tricalcique. 0 05
 Gaïacol cristallisé. 0 05
 par pilule.

Antiseptique pulmonaire, Antibacillaire

Affections des Voies Respiratoires accidentelles ou chroniques
 Catarrhe, Bronchite, Pleurésie, Grippe, Maux de Gorge,
 Laryngite, Rhume, Toux, Emphysème pulmonaire, Oppression, etc.

Quatre à six par jour, une ou deux au milieu de chaque repas. Interrompre 8 jours entre chaque flacon.

Le tube de 50 pilules : 7 fr. 50

Préparateur : **LAUMONIER,**
 à Beaumont-sur-Sarthe (Sarthe)

GRAINES SAINT-ROCH

Espèces carminatives du Codex 1884

Ecrasées et dépoudrées

Digestives et Carminatives

Une cuillerée à café en infusion sucrée après chaque repas.



Réduction aux 23

Prix : 2 fr. 50

Préparateur : **DAGUIN,** à Corbeil

GRANULÉ FRIABLE ROBERT

Naphtol 3	0 20
Charbon de peuplier	4
Carbonate de chaux	7 80
— de magnésie	4
Essences d'anis et de menthe à a	0 20
Sucre	Q. S. pour 100 gr.

*Alcalin, absorbant, antiseptique, antifermentescible, sédatif,
très agréable à prendre.*



Réduction aux 5/7

L'étui : 8 francs.

Hyperchlorhydrie,

Hypersthénie, Hyperacidité

Régurgitations acides,

Eruclations, Pyrosis.

Apaise la douleur

Réduit la sécrétion

Favorise l'évacuation

du contenu stomacal

Deux à six cuillerées à café par jour, délayées dans un peu d'eau ou d'infusion chaude de **Graines Saint-Roch**, une heure environ après les repas et au moment des douleurs.

Préparateur : **BURET**, à Pont-Audemer (Eure)

HÉMOGLOBINE VAIDIE

Hémoglobine naissante 10 gr.
Glycérine 20 gr.
Sirop d'amandes amères Q. S. pour 100 gr.

Reconstituant hémalogène

Anémie, Chlorose

Amaigrissement

Lymphatisme

Faiblesse générale

Convalescence

Neurasthénie

Troubles de la Croissance

et de la Puberté

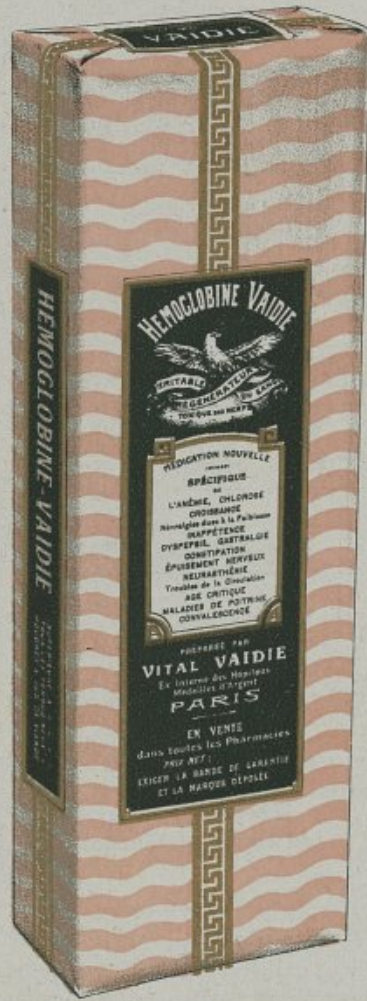
ADULTES :

Une cuillerée à bouche.

ENFANTS :

Une cuillerée à café ou à dessert
suivant l'âge.

Pure ou dans un peu d'eau froide,
au début des trois repas.



Flacon de 310 "

Le flacon : 14 francs.

Laboratoire de l'ORGANOTECHNIE, à AUBERVILLIERS

INJECTION VÉNITIENNE (Voir page 89)



JAVANAISE

Delphinine	0 gr. 05
Quassine amorphe	0 gr. 25
Naphтол 2	10
Savon blanc pulvérisé	100
S/ carbonate de soude	625
Borate de soude	265
Sol. Eosine au 1/20 ^e et parfum Q. S	

La boîte de 25 grammes
pour un demi-litre d'eau bouillante.

Réduction au 12

SOINS de la CHEVELURE et de la TÊTE

Prix : 1 franc 50

Préparateur : **HOCQUEGHEM** à Lille.

JOLY BAUME

Baume du Pérou . . 1 15 | Tannin (Codex) 4 30 | Glycéré d'amidon Q. S. p. 100 gr.

Astringent, Cicatrisant, Décongestionnant.

ENGELURES — CREVASSES — GERÇURES

TRAITEMENT PRÉVENTIF :

Onctions le soir sur la face dorsale des mains et des pieds.
Garder le pansement toute la nuit en mettant gants ou chaussettes.



Réduction aux 23

TRAITEMENT CURATIF :

Onctions trois ou quatre fois par 24 heures, après un savonnage des parties malades à l'eau tiède et au **Savon Formolan**.

Le tube : 4 francs.

Préparateur : **JOLY** — Le Mans.

LACTUROL

PILULES DE NITRE CAMPHRÉES

Formule du Codex 1866

ANTILAITÉUSES

4 à 6 pilules par jour avec de la tisane *antilaiteuse*.

La boîte : 3 francs.

Préparateur : **HÉRAULT**, à Beauvais.

JOUVENCE DU LYS

Alcool, de Marron d'Inde . . .	1 cc, 2	Ext. frais d'ovaire glyc. . .	3 cc, 2
Teint. de Piscidia . . .	2 cc, 4	Glycérine . . .	12 gr.
— Viburnum . . .	4 cc, 8	Sp. simple . . .	2 -
— Hamamelis . . .	0 - 16	Alcoolat de cacao . . .	2 -
— Capsicum . . .	3 gr.	Eau chloroformée vanillinée Q. S. pour	100 cc.

(Prod. médicamenteux réf. 157).

Titre alcoolique 3° 6.



Flacon de 250 cc.

TROUBLES DE LA CIRCULATION DU SANG

RETOUR D'AGE
RÈGLES
DOULOUREUSES
FORMATION DE LA
JEUNE FILLE
MALADIES DE LA
FEMME
INSUFFISANCE
OVARIIENNE

Jeunes filles :

1 cuillère à dessert.

Adultes :

1 cuillère à soupe

avant les repas de midi
et du soir.

Le flacon : 10 fr.

**Laboratoires COOPER
MELUN**



Réduction de 210 **

KALMIDOR

Bromure de potassium 5 gr.
 Hydrate de chloral cristallisé 5
 Extrait de jusquiame 0 10
 Sirop d'écorces d'oranges amères Q. S. p. 100 gr.

Sédatif. Hypnotique puissant.

Maladies nerveuses, Douleurs
Insomnie, Délirium tremens
Surexcitation, Hystérie, Epilepsie.

Trois cuillerées à soupe par jour pour les grandes personnes.

Trois cuillerées à café par jour pour les enfants au-dessus de 7 ans.

De préférence dans une infusion de tilleul ou de feuilles d'oranger.

S'il ne s'agit que d'insomnie, prendre le soir au coucher une ou deux cuillerées à soupe dans une infusion chaude.

Le flacon : 10 francs.

Préparateur : **FAURE** à Montargis (Loiret)

KIRSOLINE

Iodothymol 1	Vaseline pure 80
Acide Borique pur. 4	Carmin 0 10
Glycérine pure 5	Cire 1
Oxyde de zinc 0 65	Extrait fl. Hamamelis. 0 25
Huile blanche. 8 gr.	



ANTISEPSIE GÉNÉRALE DES PLAIES

PLAIES VARIQUEUSES : plaies atones et rebelles.

PLAIES INFECTÉES : Ulcères, mal perforant, fissures, fistules.

DERMATOSES à staphylocoques et streptocoques.

Active le bourgeonnement et provoque une cicatrisation rapide.

EMPLOI. - Appliquer une couche de pommade étendue sur de la gaze stérilisée, recouvrir de coton hydrophile et maintenir avec une bande en renouvelant le pansement toutes les 24 heures.

Le tube de 55 gr. : 7 fr. 50 — Le tube de 20 gr. : 4 fr.

Préparateur : **BOUTROUX**, à Mantes (S.-et-O.)



Réduction aux 23

KUSTOL

Pipérazine	0 50
Helmitol	2
Urotropine	4
Benzoate sodique	2
Carbonate de lithine	2
Lactose	10
Granulé effervescent	79 50

soit par cuillerée à café 0,50 de principes actifs.

Antiseptique urinaire par excellence. Dissolvant urique par la pipérazine et le benzoate.

INFECTIONS et FERMENTATIONS URINAIRES

Blennorrhagies, Gravelle alcaline

Cystite, Pyérites, Pyurie, Bactériurie

Diathèse urique

Gravelle acide, Rhumatismes, Goutte, Sciatique

Arthritisme, Lithiases rénale et vésicale

Trois cuillerées à café par jour dans un peu d'eau pure ou additionnée de *Lacto-lithium*.

Dans les états aigus, suivant les indications du médecin la dose peut être doublée, le **Kustol** n'étant ni toxique ni irritant.

Le flacon : 12 francs.

Préparateur : **LIONNET** à Paris.

LAIT NISAN

LAIT DE BEAUTÉ ANTÉPHÉLIQUE

Oxyde de zinc	4 gr.	Glycérine	15 gr.
Peroxyde de zinc	1 -	Eau distillée parfumée car-	
Amidon pulv.	2 -	minée Q. S. P.	100 gr.

TACHES DE ROUSSEUR - PIGMENTATION

Application par un tampon de coton hydrophile.

Laisser sécher librement sans essuyer.

Le flacon : 7 fr. 85 taxe comprise.

Préparateur : **NIAUSSAT** à Jonzac.

LACTO-LITHIUM



Benzoate de lithine 1 % | Lactose 99 %
A mettre dans un litre d'eau potable pour préparer une boisson lithinée agréable à très bon marché.

Toutes manifestations arthritiques et rénales
Goutte - Gravelle - Rhumatismes - Sciatique

Boire à volonté à tous moments, pure ou mélangée à la boisson ordinaire.
La Boîte de 12 paquets : 4 fr.

Préparateur : **BOURSIER**
à ANCENIS (L.-L.)

Réduction aux 23

LAXILINE

Comprimés dragéifiés de phénolphthaléine chimiquement pure, dosés à 0,15
Provoque l'hypersecretion biliaire, pancréatique et intestinale, stimule le péristaltisme.
Pas de toxicité, pas d'intolérance, pas d'accoutumance.



Constipations accidentelles ou chroniques - Ictère
Insuffisance hépatique - Intoxications intestinales

Laxatif - Adultes : 1 ou 2 dragées - Enfants : 1/2 ou 1 dragée
Purgatif — 3 ou 4 dragées — 1 ou 2 dragées

Réduction aux 34

La Boîte de 30 dragées : 4 francs.

N.-B. — Indispensable de croquer ou de sucer la dragée. La prendre au coucher de préférence.

Préparateur : **VINCENT**, à Melun.



Flacon de 60 cc

LENTICIDE

Liquide inflammable à utiliser loin du feu
Benzine : 80 | Xylol : 20 | Ess. Mirbane : 0,60

DESTRUCTION DES PARASITES
Poux de tête, du corps, du pubis
DESTRUCTION DE LEURS ŒUFS
Lentes

Imbiber un morceau de linge fin ou mieux un fort tampon d'ouate et faire de larges frictions sur toutes les régions parasitées.

Flacon de 60 cc. 4 fr.

Demi-flacon de 30 cc. . . . 2 fr. 50

Préparateur : **ADENET**, à Vitry-le-François.

LITHINÉS GAZEUX C. P. F. (Voir page 101)

LENTINOL

LOTION ANTISEPTIQUE

Cévadille	10 gr.
Staphysaigre	3 -
Ac. acétique	2 - 50
Formaldéhyde sol.	0 - 50
Essence d'Aspic fine	0 - 20
Essence mirbane	0 - 20
Eau distillée . Q. S. pour	100 gr.

**DESTRUCTION RAPIDE DES PARASITES
DES CHEVEUX ET DU CORPS
DESTRUCTION DE LEURS LENTES**

Lotion et friction des régions parasitées
deux jours de suite, le soir au coucher.

Le flacon de 60 cc. 3 fr. 50
— de 30 cc. 2 fr.

Préparateur : **TAJAN**, à Seissan (Gers)



LIQUEUR NORMANDE

Résine de scammonée 2 gr. 40
Excipient liquoreux : cassis, anis
ou chartreuse 100 cc

(Prod. médicamenteux réf. 130).
Titre alcool. 43° 30.

*Purgatif drastique
convenant surtout aux sanguins et à tous
les tempéraments robustes.*

**Ne pas donner aux femmes délicates
ni aux jeunes filles.**

CONSTIPATION

CONGESTION

Prendre le flacon, pure, avec un peu d'eau
ou dans une infusion chaude. Boire après, thé
léger ou bouillon aux herbes, le plus possible.

Le flacon : 3 francs.

Préparateur : **E. SEGUIN**,
à Sourdeval (Manche).



Flacon de 25 cc

LOBÉLYNE CHARRON

Iodure de sodium	4 gr.
Arséniate de soude	0 025
Extrait d'opium	0 08
Polygala en décocté	1
Teinture de lobélie	2 50
Sucre	16 cgr.
Excipient liqueux	Q. S.

pour 100 cc.

(Prod. médicamenteux réf. 124).

Titre alcoolique : 9°.

Spécifique du Traitement de l'Asthme

Traitement des crises. — Pendant la crise, deux et même trois cuillerées à soupe dans la journée.

Traitement des périodes intercalaires. — Une cuillerée à soupe matin ou soir au gré du malade.

Le flacon : 14 francs.

Préparateur : **BAYLÉ**, à Laignes (Côte-d'Or)



Flacon de 210 cc

NOTA. — La LOBÉLYNE ne doit jamais être donnée aux enfants

GOUTTES D'ARGENT VILLUIS

Protéinate d'argent	1 gr.
Résercine	0 - 50
Sol. d'adrénaline 1/1000°	0 - 50
Essence de Nisoul	0 - 15
Glycérine	10 -
Eau distillée	Q. S. pour 100 gr.

ANTISEPSIE DES VOIES RESPIRATOIRES par instillations nasales

Instiller dans chaque narine :

- BÈBÈS : 2 gouttes 2 ou 3 fois par jour.
- Enfants : 4 — — —
- Adultes : 5 à 6 gout. plusieurs fois par jour.

Le flacon : 5 fr.

Préparateur : **VILLUIS**, à Nanterre.



Réduction au 2/3
(Flacon de 30 cc.)

MENSTRUINE

Extrait d'armoise . . . 0 02	Menthol 0 01
Extrait de Seneçon . . . 0 05	Extrait de Valériane . . . 0 02
Extrait d'aloès 0 03	par pilule.

Régulateur menstruel, non abortif.

— — — COLIQUES MENSUELLES

ÉPOQUES IRRÉGULIÈRES OU PÉNIBLES



Trois pilules deux fois par jour, loin des repas, avec une tisane chaude de tilleul jusqu'à effet.

La boîte de 24 pilules : 8 fr.

Réduction aux 4/5

La **MENSTRUINE** doit être prescrite :

1° Aux jeunes filles à formation lente ; 2° Aux femmes dont les époques sont tardives, douloureuses ou peu abondantes ; 3° Aux femmes, à l'époque dite **Retour d'Age**, pour en éviter les accidents.

Préparateur : **LEQUEUX**, à Audincourt (Doubs)

MÉTHYLAN

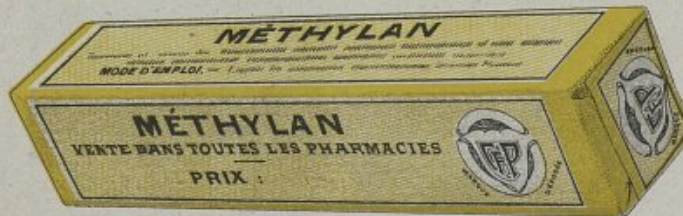
BAUME SÉDATIF ANALGÉSIQUE

Salicylate de Benzyle . . . 3 gr. 40	Essence de genièvre . . . 1 gr. 70
Menthol 1 — 70	Essence de lavande . . . 0 — 90
Chloral 3 — 50	Lanoline 40 —
Camphre 3 — 50	Vaseline Q. S. pour 100 —
Analgesine 1 — 70	de pommade.

Migraines, Névralgies, Sciatique. — Onctions légères.

Goutte, Rhumatismes. — Frictions suivies d'une application recouverte d'ouate.

Foules, Crampes, Entorses. — Frictions et massages.



Le tube : 7 fr.

Le 1/2 : 4 fr

Réduction au 1/2

Préparateur : **COURVOISIER**, à Grandvillars (Haut-Rhin)

330235

MIGRALGINE CAMUS



Flacon de 100^{cc}

10 cc. de ce produit contiennent :

Stovaine	0 gr. 004	Alcool à 95°	2 cc.
Codéine	0 gr. 003	Sirop	4 gr. 50
Salipyrine	0 gr. 225	Teinture aromatiq.	0 cc. 10
Pyramidon	0 gr. 225	Eau Q. S. p.	10 cc.
Caféine	0 gr. 15		

(Prod. médicamenteux réf. 241).

Titre alcool. 18°5.

NÉURALGIES

MIGRAINES

DOULEURS

Deux cuillerées à café au moment des douleurs. Ne pas répéter cette dose plus de trois à quatre fois dans les vingt-quatre heures.

Le flacon : 8 francs.

Préparateur : **PÉCHERY** à Moulins (Allier)

MITSOUKO

Borate de soude	0 10	Miel	0 05
Menthol	0 002	Sucre vanillé	Q.S.
Stovaine	0 001		

par dragée

Angines - Maux de gorge - Asthme - Laryngite
- - Granulations - Pharyngite - Enrouement - -

Adultes : 6 à 10 dragées par jour. — Enfants au-dessus de dix ans : 3 à 6.

La boîte de 40 dragées : 4 francs.



Réduction aux 2/3

Préparateur : **LAJOINIE**, à Brive (Corrèze)



MYSCA

HYGIÈNE DE LA PEAU

Menthol	1
Huile pure de genévrier	6
Oxyde de zinc	10
Essence de thym blanche	1
Camphre	5
Lanoline	25
Vaseline	50
Résorcine	2



1/2 Boîte Grandeur naturelle

DÉMANGEAISONS ET TOUTES MALADIES DE LA PEAU

Une application le soir au coucher.

La boîte : 4 francs. — La 1/2 boîte : 2 fr.

Préparateur : **Paul BONVARLET**, à Melun.

NARDYL

Valériane	100 gr.	Diethylmalonylurée	3 gr.
Glycérine	20 gr.	sodique	
Passiflore	6 gr.		

Espr. d'orange et de valériane à 25° Q. S. p. 100 g.

(Prod. médicamenteux réf. 151).

Titre alcoolique : 20°.

Spécifique des Affections nerveuses et de toutes les névroses
Sédatif inoffensif par excellence.

Il est appelé à remplacer les préparations à base d'acide valérianique qui sont absolument inefficaces.

NERVOSISME ✻ **NEURASTHÉNIE**

SPASMES

INSOMNIE ✻ **VERTIGES**

TICS DOULOUREUX

HYSTÉRIE ✻ **ÉPILEPSIE**

DERMATOSES d'origine nerveuse

Prendre dans une infusion sucrée de tilleul, camomille, feuilles d'orange, etc., loin des repas : demi-heure avant ou deux heures après.

Adultes : Une à trois cuillerées à café par jour.
Enfants : Une demi cuillerée à café par 24 heures.

Le flacon : 12 francs.

Préparé par les
Laboratoires Galéniques VERNIN, à Melun.



Flacon de 100**

OCCI-GELURES

Sulfocyanate d'allyle	1 gr.	Formol	5 gr.
Menthol	1 gr.	Tanin	10 gr.
Antipyrine	5 gr.	Eucalyptol	20 gr.

Alcool à 95° Q. S. pour 100 cc.

TRAITEMENT ABORTIF DES ENGELURES NON ULCÉRÉES



Flacon de 20 cc.

Suppression rapide des démangeaisons.

Ne tache pas. — Ne graisse pas.

Imbiber un petit tampon de coton d'*Occi-gelures* et frictionner les engelures non ulcérées pendant 5 minutes matin et soir. — Laisser sécher.

Traiter les engelures dès leur apparition.

Ne pas employer

sur les engelures ulcérées.

Le flacon : 6 francs 50

Préparateur : **DOUEZAN**, à Tonneins (L.-et-G.)

OXYBORE

Acide salicylique	0 gr. 50	Ess. de lavande et de thym à à	0 gr. 10
Borate de soude	25 gr.	Eosine	Q. S.

Le paquet pour faire un litre de solution : **1 fr. 50**

Antiseptique général.

PANSEMENTS

TOILETTE - HYGIÈNE





Flacon de 8 cc.

OTINETTE

Spécifique des MAUX D'OREILLES

Scurocaine	0.16	Acide phénique	0.64
Adrenaline sol. au 1/1000	0.80	Carb. de soude	1.60
Laudanum Syd	6	Ess. géranium	0.80
Glycérine	64	Eau distillée Q. S. pour 100 cc.	

Écoulements -- Altérations du tympan -- Bourdonnements.

5 à 6 gouttes dans l'oreille: obturer avec tampon de Coton non hydrophile

Le flacon : 3 francs 50

Préparateur : **BONDOIS**, à Lille.

OUATE RHINOPHILINE

Antiseptie naso-pharyngienne

COTON imprégné d'une Solution alcoolique, antiseptique et calmante à base de Menthol, Formol et Cocaine.

Plusieurs fois par jour, introduire un tampon dans chaque narine et le conserver le plus longtemps possible en aspirant longuement.

La boîte : 3 francs.

Préparateur : **DORANTOWICZ**, à Paris.



OUATE THERMOS

Coton hydrophile imprégné de solution alcoolique de Capsicine.

Révlusif d'emploi propre et facile à régler.



Réduction aux 2/3

Irritations de poitrine

Grippe - Bronchites

Enrouement

Maux de gorge

Asthme -- Rhumes

Douleurs rhumatismales et névralgiques

Points de côté

Lumbago - Sciatique

La boîte : 3 fr. 75

MÉDICATION POLYALCALINE CLASSIQUE COMPRIMÉS EFFERVESCENTS " OXYL "

Sulfate de soude chimiquement pur	8 gr. 40	Bicarbonate de soude, Essence d'anis vert et
Phosphate de soude	50 —	acide tartrique (Q. S. pour 100 gr. de comprimés effervescents de 0,60 environ).
Boldine et quassine crist à à	0 — 0016	

Action synergique excito-motrice, saturante et sédatrice sur les fonctions parallèles de l'Estomac, du Foie, de l'Intestin, basée sur l'emploi, à faible dose, en temps voulu, des amers, phosphates, alcalins et cholagogues chimiquement purs.

MALADIES DE L'ESTOMAC :

Gastrite chronique, Atonie, Dyspepsies, Pesanteur, Aigreurs, Vertiges, Migraines, Manque d'appétit, Flatulence, Fermentations, Embarras gastrique, Hyperacidité.

MALADIES DE L'INTESTIN :

Entérite muco-membraneuse, Hémorroïdes, Constipation habituelle, Entérocôle.

MALADIES DU FOIE :

Congestion hépatique, Calculs, Goutte, Diabète, Uricémie, Dermatoses, (Eczéma, Urticaire).

Deux comprimés dissous dans 1/2 verre d'eau, avant les deux repas principaux ou au moment des malaises.



Le demi flacon
de 50 comprimés : 6 frs.

Le flacon
de 100 comprimés : 10 frs.

Préparateur :

Docteur MOREAU-DEFARGES

27, Boul^e Jules-Sandeau

(La Muette)

PARIS (XVI^e)



Réduction aux 2/3

L'OXYL est recommandé pour voyages ou déplacements, aux personnes qui utilisent habituellement les solutions alcalines phosphatées, eau de régime des dyspeptiques.

OZINE

GÉNÉRATEUR D'OXYGÈNE & D'OZONE

Terpine deshydratée	0,25
Persulfate de soude	0,50
Benzoate d'éthyle	0,05
Terpinol	0,025
Salicylate de méthyle	0,0025
Eau distillée Q. S. pour	100 gr.

ANTISEPTIQUE ET CICATRISANT PUISSANT

PLAIES, BRULURES, ANGINES FURONCLES, ABCÈS, MÉTRITES

Emploi : 3 cuillerées à soupe d'Ozine dans un verre d'eau.

Le flacon de 310 cc. : 8 francs
— 125 cc. : 4 fr. 50

Préparateur :
BEAUVISAGE,
à Montluçon (Allier)



Réduction au 1/3



PANLACTINE PUISSANT GALACTOÏNE

Ext. mou galéga 0,10 - Glycéro chaux 0,12 - Fenouil pulv. 0,03 par pilule

Traitement Rationnel de l'Insuffisance de Lactation — Action Calcifiante et Névresthénique.

Deux pilules 4 ou 5 fois par jour.

Le flacon de 96 pilules : 8 francs.

Préparateur : **JOET,** à St-Etienne (Loire)

PAPIER RÉVULSIF IODOFÈRE

Papier imprégné de substances iodées dégageant l'iode au contact d'un acide. Conservation sûre et indéfinie. Révulsif facile à régler.

Toux - Bronchites - Grippe - Asthme - Douleurs Rhumatismales ou Névralgiques

Tremper la feuille dans du vinaigre, la retirer aussitôt, l'appliquer sur la peau en recouvrant de l'imperméable qui l'entoure. Laisser de 15 à 25 minutes au plus, suivant l'effet. Saupoudrer de talc ou d'amidon si la cuisson est trop vive.

Prix : 3 francs (la pochette de 5).

Préparateur : **GULLEROT,** à Vierzon (Cher)

PECTOÏDS

Fluorure de sodium	5 cigr.	Essences aromatiques et an-	
Menthol	12 gr.	tiseptiques	5 cigr.
Suc de réglisse	Q. S.	pour	1000 gr.

Bonbons Calmants et Antiseptiques agréables



PARFUMENT L'HALEINE

Sucer lentement et laisser fondre dans la bouche de 8 à 10 pastilles par jour.

La boîte : 4 francs.

Préparateurs : pour la France, **DECAUD**, St-Hilaire-des-Loges (Vendée)
— — Belgique, **VERHEYEN**, à Bruxelles.

PEDISELS

Alun de potasse sec	25 gr.	Borate soude pulv.	25 gr.
Carbonate de soude sec.	50 gr.	Ess. thym et lavande	Q. S.



Réduction aux 2/3

PIEDS SENSIBLES

ENGELURES

DURILLONS

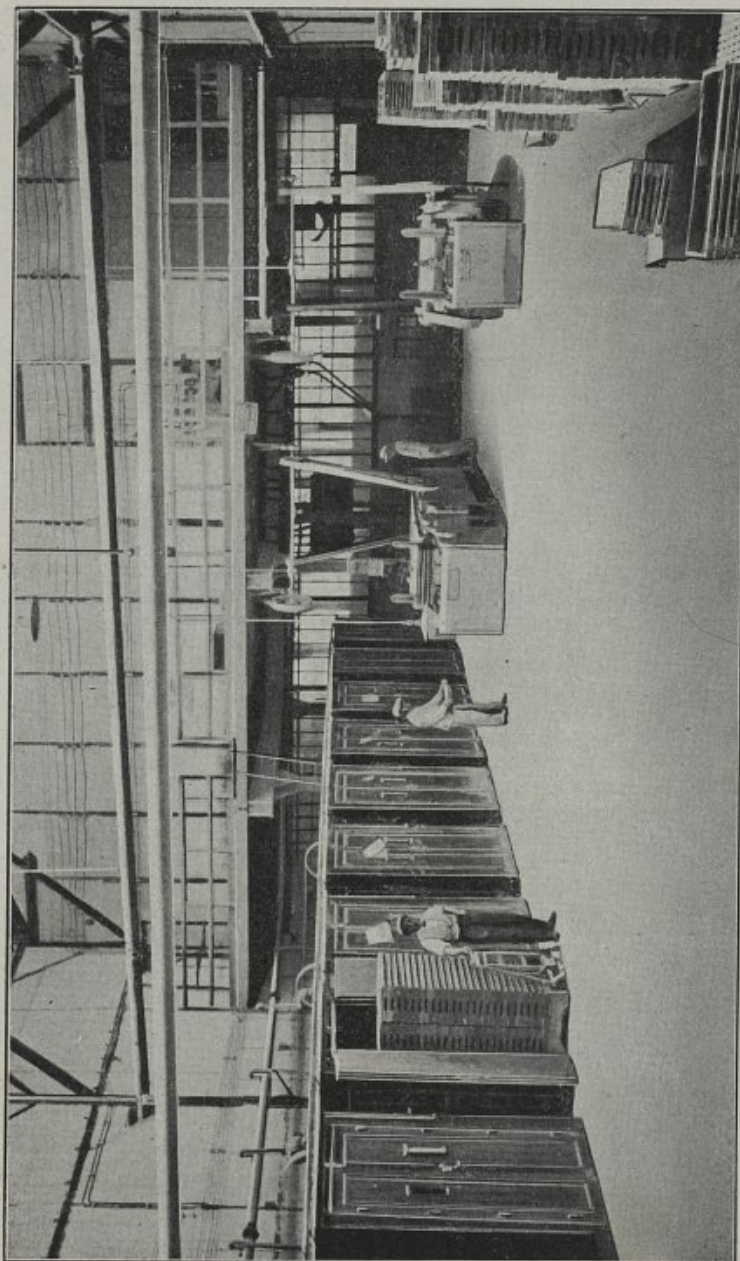
CORS

Pour bain de mains : 1 cuillerée à soupe
— pieds : 2 — —

Immersion pendant 20 minutes
à une température aussi élevée
que possible.

Le paquet : 4 francs.

Préparateur : **FOUGÈRES** à Paris.



USINE DE PONTIERRY — Ateliers de pastillage

PASTILLES SALMON

Menthol	1 mill. 6	Extrait Thébaïque	1 mill. 6
Essence d'Eucalyptus	1 —	Gomme	52 ctgr.
Goudron de Norvège	0 — 16	Sucre	48 —
par pastille			

Antiseptique pulmonaire volatil, calmant, expectorant.



Toux, Rhumes, Bronchites

Grippe, Asthme, Laryngite

Enrouement



Réduction aux 3/4

Adultes : 10 à 12 pastilles par jour.

Enfants : 5 à 6 — — —

Ne pas en donner, au-dessous de 3 ans.

Prix de la boîte : 4 francs

Préparateur : **SALMON**, à Melun

PATE KOPE

Benzoate de soude	1 gr.	Extrait d'ipéca	0 gr. 02
Sulfogaiacolate de K	0 — 50	Ess. mandarine	0 — 10
Ext. Thébaïque	quatre centigr.	Sucre	48 — 30
Extrait de belladone	0 gr. 04	Gomme	50 —

Balsamique - Pectorale

TOUX

RHUMES

BRONCHITES

Adultes :
16 à 20 morceaux
par jour.

Enfants au-dessus de 3 ans : 8 à 10.

La boîte : 4 fr.

Préparateur : **LASCAUX**, à Lorrez-le-Bocage.



Réduction aux 3/4

PEPTOGÉNOL CAMUS

Noix vomique pulv. : 0 gr. 01 | Pepsine cod. 84 : 0 gr. 05 | Pancréatine cod. 84 : 0 gr. 05 | Lactose 0 gr. 10
S. nit, bismuth : 0 gr. 20 | Carb. de Magnésie : 0 gr. 20 | Carb. de chaux : 0 gr. 20 | Bicarb. de soude 0 gr. 25
POUR UN CACHET

Un cachet avant les repas de midi et du soir.

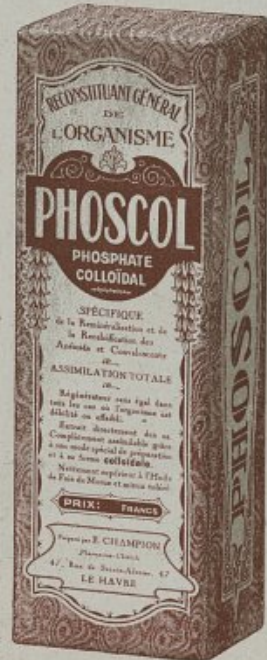
**Gastrites,
Dyspepsies,
Dilatation
d'Estomac,
Pyrosis,
Renvois.**

La boîte
de 20 cachets :
8 francs



Réduction aux 2/3

Préparateur : **CAMUS**, à Saint-Amand (Cher)



Réduction au 1/3

PHOSCOL

PHOSPHATE COLLOÏDAL

Phosphate de chaux gélatineux spécial 11 gr.
(correspondant à 25 % de son poids en phosphate
tricalcique).
Sirop simple 84 -
Alcoolature d'oranges 5 -

**RECONSTITUANT GÉNÉRAL DES ADULTES
ET DES ENFANTS**

**ANÉMIE — RACHITISME
INFLAMMATIONS GANGLIONNAIRES
CONVALESCENCE**

Enfants : 3 cuillerées à dessert par jour.
Adultes : 3 cuillerées à soupe par jour.

Le flacon de 310 cc. : **14 francs**

Préparateur : **CHAMPION**, Le Havre

PERLINES DENTAIRES

Petites boulettes de coton hydrophile imprégnées d'un mélange d'acide salicylique, phénol, chloral, stovaine, menthol, formol, essence de giroffes, cire blanche.

La boîte : 4 francs

Préparateur : **BARILLOT**, à Périgueux

PEPTONE IODÉE BAZIN (Voir SARKOIODINE, page 74)

PHYSIODÉINE FRANCOZ

VIN DE PEPTONE ARSÉNIÉ IODOPHOSPHATÉ

Méthylarsinate de soude	0 gr. 20
Iode	0 - 60
Peptone	5 -
Tanin	0 - 30
Biphosphate de chaux .	5 -
Ext. de Quinquina Vrij.	2 -
Vin généreux aromatisé Q. S. pour	
1000 cc.	

(Produit médicamenteux
réf. 6).

Titre alcool. 15°.



La bouteille :

16 francs.



Bouteille de 500 cc.

Préparateur : **FRANCOZ**, à ANNEMASSE

ANÉMIE

MALADIES

des VAISSEaux

et du CŒUR



Affections Pulmonaires

Maladies Nerveuses

PICOLINETTE

Extrait composé de Gentiane, Genièvre, Cachou, Caramel, pour préparer par fermentation avec du sucre et un ferment ou une levure, une boisson de ménage économique.

Le flacon pour 120 litres : 8 francs.

Préparateur : **CHARLES**, à La Loupe (Eure-et-Loir)

PILULES CAZAUX



Résine de scammonée . . . 0 g. 04	Aloès succotrin . . . 0 g. 08
— Jalap . . . 0 g. 04	Extrait de Belladone . . 6 milg.
Savon amygdalin . . . 0 g. 04	— Jusquiame . . 6 milg.
Turbith végétal . . . 0 g. 08	

par pilule argentée.

Purgatif énergique. — Drastique tempéré par les extraits de belladone et jusquiame.

CONSTIPATION et toutes ses conséquences

Dose laxative : Une à trois pilules au repas du soir suivant l'effet.

Dose purgative : Quatre à six, immédiatement avant le premier déjeuner.

La boîte de 30 pilules : 4 fr.

Réduction aux 4/5

Préparateur : **CAZAUX**, à Cazaubon (Gers)

PILULES COOPER

Protoxalate de fer . . . 0 gr. 07	Quinium 0 gr. 02
Rhubarbe pulv . . . 0 gr. 05	Noix vomique . . . 0 gr. 015
Ext. de cascara . . . 0 gr. 025	Excipient Q. S.
Quassia pulv. . . . 0 gr. 025	

pour une pilule dragéifiée.

Antianémiques

Adolescents : Trois à six pilules par jour, une ou deux avant chaque repas.

Adultes : Quatre à huit par jour. Commencer par quatre et augmenter de deux au bout de deux jours.

La boîte de 60 pilules : 6 francs.

Préparateur : **DEGEORGES**, à Montoire.



PILULES PESSI

du Docteur **DUÉ**

Acide acétylsalicylique . . . 0.08	} par pilule dragéifiée.
Acide benzoïque 0.04	
Azotate de potasse 0.04	
Extrait d'Ache 0.04	
Extrait d'Uva-Ursi 0.04	

*Diurétique
Antisepsique
Analgésique.*



**Maux de Reins
Rhumatismes
Goutte**

Deux à quatre après les deux repas principaux avec une tasse de tisane diurétique.

La boîte : 7 fr. 50

Réduction aux 2/3

Préparateur : **AUBRY**, à Connerré (Sarthe)



Réduction aux 1/2

PILIDOR

POUDRE DÉPILATOIRE NON TOXIQUE

Oxide de zinc	27	Savon	4
Sulfure de Baryum	55.5	Ess. violettes	1 5
Amidon pulv.	12		

POILS SUPERFLUS

Délayer une petite quantité dans un peu d'eau et appliquer pendant quelques minutes, laisser sécher et laver. — Eviter d'étendre sur boutons et rougeurs.

Le flacon : 6 fr. 75 (taxe comprise).

Préparateur : **BADEL**, à Valence-s/-Rhône

PIPIOL

Chloral 1 gr. 50
Menthol 1 - 50
Formol 15 -
Eau Cologne 82 -

(Prod. médicamenteux
ref. 170).

Titre alcool. 50°.

Badigeonnage contre
morsures ou piqûres
d'insectes.



Réduction aux 3/4



Le flacon : 4 frs.

Préparateur : **SCLINGAND**, à Bruay-en-Artois (P.-de-C.)



Réduction au 1/2

POLYGRANULÉ BARRÉ

Glycérophosphate de chaux	4 gr.
Extrait de kola	2 gr.
Extrait complet de quinquina	3 gr.
Rouge grenadine	0 gr. 02

Sucre Q. S. pour 100 gr.

Tonique amer, stimulant, apéritif.

Neurasthénie, Anémie, Chlorose

Fatigue, Convalescence

Surmenage, Perte d'appétit

Adultes : Une cuillerée à café dans un peu d'eau avant les repas.

Enfants : 1/2 cuillerée à café dans un peu d'eau avant les repas.

L'Etui : 9 francs.

Préparateur : **BARRÉ**, à Tours

POMMADE ADRECTAL (Voir traitement Adrectal page 88)

POMMADE ALÉSIA

Baume du Pérou	2 gr. 50	Acide salicylique	0 gr. 25
Oxyde de zinc	15 gr.	Vaseline	Q.S. pour 100 gr.
Soufre précipité	2 gr. 50		

Calmant, cicatrisant, dermatophile.



Réduction aux 2/3

Dermatoses -- Eczéma

Démangeaisons - Prurit

Herpès - Impétigo

Dartres - Acné

Psoriasis.

Application le soir après lavage boraté chaud.

Le pot : 7 fr.

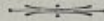
Le demi pot : 4 fr. 50

Préparateur : **DELMOND**,
aux Laumes
(Côte-d'Or).

POMMADE MAURICE

Oxyde jaune de mercure porphyrisé dans l'huile	0 gr. 25
Camphre pulvérisé dissous	0 gr. 05
Lanoline anhydre	0 gr. 50
Vaseline absolument pure	Q.S. pour 10 gr.

Cicatrisant. -- Antiseptique.



Réduction aux 2/3

BLEPHARITES

CONJONCTIVITES — OPHTALMIE — LARMOIEMENT

Après un lavage de l'œil avec de l'eau chaude boratée à 1‰, matin et soir, appliquer gros comme un grain de blé de pommade.

Le Tube canule : 5 francs.

Préparateur : **MAURICE**, à Puteaux.

POMMADE RECLUS



POLYANTISEPTIQUE — ANALGÉSIQUE

DEUX FORMULES :

1^o Formule du Codex 1923

(procédé spécial de préparation).

Le tube de 30 grammes : 4 francs

2^o Formule à l'Iodol : dans laquelle l'iodoforme de la formule 1, est remplacé à la même dose par un antiseptique de même valeur, mais sans odeur : le *tetraiodopyrol*.

Le tube de 25 grammes : 4 fr.

PANSEMENT DES BRULURES ET TOUTES PLAIES

Préparateur : **HAMEL**, au Mans (Sarthe)

POUDRE ROZETTE

Quinquina pulv. 68 | Sulf. de quinine 28 | Benjoin pulv. 4

Adhésive. — Astringente. — Antiseptique. — Inoffensive.

SPÉCIFIQUE DE LA COQUELUCHE

Insufflation nasale deux ou trois fois par jour, une heure avant les repas ou deux heures après, avec le tube joint au flacon de poudre dans la boîte.

Ces applications provoquent de la cuisson d'autant plus vive que la coqueluche est plus aiguë : celle-ci s'atténue rapidement avec les quintes.

Traitement un peu pénible à l'enfant les premières fois, mais il faut persévérer.

Le flacon avec tube : 6 francs 75 (impôt compris).

Préparée par les **LABORATOIRES GALÉNIQUES VERNIN**.

POUDRE VÉNITIENNE Voir *Traitement Vénitien*

(PAGE 89)



Réduction aux 3/5

POUDRE ZANI

Datura Stramonium . . . 47 gr.	Benjoin fin 2 gr.
Belladone atropa . . . 16 -	Vert malachite Q. S.
Digitale pourprée . . . 2 -	Azotate de potasse . . .
Cascarille 4 -	Q. S. pour 100 gr.

Fumigatoire antiasthmatique

**Oppression - Coqueluche - Suffocation
Catarrhes - Bronchites chroniques
Toux nerveuses - Asthme des Foies**

En cas de crise d'étouffement : Placer sur une soucoupe le contenu d'une cuillerée à café de **Poudre Zani** : allumer et laisser brûler en ayant soin de remuer de temps en temps avec la pointe d'un canif pour activer la combustion. Respirer largement.

Comme Préventif : Faire une fumigation matin et soir dans la chambre du malade.

La boîte : 4 fr. 50

Préparateur :

DE SAINT-STÉBAN, à St-Germain (S.-et-O.)



PRIMIODE

Comprimés antiseptiques à l'iode naissant agréablement parfumés.
Dosage. — Chaque comprimé dégage 2 centigr. 1/2 d'iode naissant.
Plaies de toute nature. — Plaies infectées : 2 pansements par jour avec solution forte (1 comprimé pour 100 cc. d'eau).
Plaies superficielles : Laver plusieurs fois par jour avec solution faible 1 comprimé pour 1 litre d'eau).
Soins intimes et hygiène féminine : Un comprimé dans 2 litres d'eau.
Traitement des affections gynécologiques : 2 à 3 comprimés selon avis du médecin, dans 2 litres d'eau.

La boîte de 20 comprimés : 10 francs.

Préparé sous le contrôle des LABORATOIRES COOPER.

PRISES PARÉGORIQUES SANSON

Tanin à l'alcool 0.05 | Carbonate de chaux 0.40 | Salicylate de bismuth 0.50 | Camphre 0.01
 Extrait de cannabis 0.01 | Essences de badiane et de cannelle à 0.01 par prise.

Astringent, Calmant, Antidiarrhéique

Coliques et Diarrhées

Adultes : Toutes les trois heures un paquet délayé dans un peu d'eau sucrée.

Enfants à partir de 10 ans : Un tiers de paquet ou un demi paquet suivant l'âge.

La boîte de 4 paquets : 3 fr.

Préparat : **SANSON**, à Mer.



Reproduction grandeur naturelle



Réduction au 1/2

PURGATIF MAXIME

ADULTES	}	Résine de Scammonée	0.42
		Poudre de Jalap	0.42
		Excipient lacto-chocolaté vanillé	14 gr.
ENFANTS	}	de 4 à 6 ans — Résine de Scammonée	0.30
		de 6 à 8 ans —	0.36
		de 8 à 10 ans —	0.42
		de 10 à 15 ans —	0.52
		avec pour chacun 14 gr. d'excip. lacto-chocol. vanil.	
X.-B. - Les paquets pour enfants n'ont pas de Jalap.			

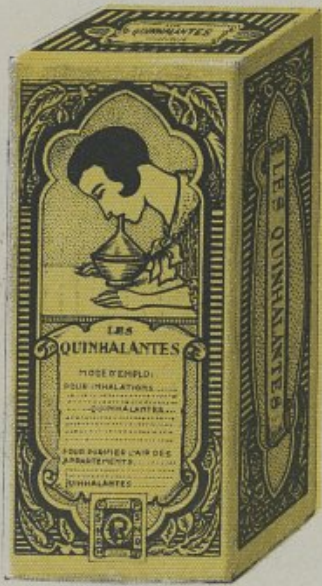
Purgatif énergique très agréable, très facile à dissimuler aux enfants.

Le paquet dans du lait ou de l'eau chaude le matin, à jeun.

Le sachet : 2 fr. 50 (Adultes) — Le sachet : 2 fr. (Enfants)

Préparateur :

BOINET, à Aulnay-s/-Bois (Seine-et-Oise).



Réduction au 1/2

QUINHALANTES

SÉLECTION DE PLANTES AROMATIQUES

Eucalyptus . . .	62 gr. 50	Sauge	6 gr. 25
Thym	6 - 25	Menthe	6 - 25
Lavande fleurs.	6 - 25	Romarin	6 - 25
Hysope	6 - 25		

AFFECTIONS DES VOIES RESPIRATOIRES LARYNGITE — BRONCHITE

En inhalations : une pincée de **Quinhalantes** pour un bol d'eau bouillante.

La boîte : 3 francs

Préparateur : **QUINET**, à Paris

QUITOL

Elixir dentifrice

**ANTISEPSIE BUCCALE ET DENTAIRE - ENTRETIEN ET
BLANCHEUR DES DENTS --- PAFUM DE L'HALEINE**

Le flacon : 10 francs.

Préparateur : **BRECHLER**, à Joigny (Yonne)

QUITOL

Savon dentifrice

La boîte aluminium : 3 francs.

— *carton-savon nu :* 2 fr. 50



Réduction aux 3/4



Flacon de 120 cc.

RADIOPHOS

Granulé d'**INOSITO-PHOSPHATE** de calcium et de magnésium associé à la **VITAMINE D**

100 gr. de granulé contiennent :

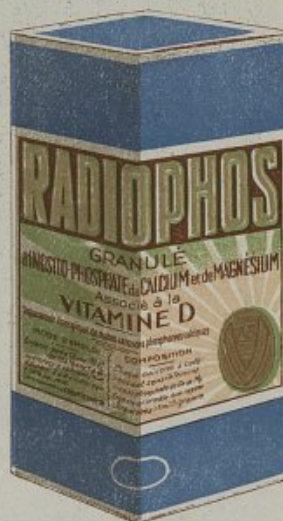
Inositolphosphate de calcium et magnésium . . . 10 gr.
Ergostérine irradiée aux rayons ultra-violetes . . . 0 gr. 020
Sucre aromatisé à la framboise Q. S.

*Réparateur énergique
de toutes carences phosphorées calciques.*

*Enfants : de 4 à 10 ans, une demie à une
cuillerée à café par jour ;
de 10 à 16 ans, une à deux cuille-
rées à café par jour.*

Adultes : 2 à 4 cuillerées à café par jour.

Le flacon : 15 fr.



Réduction au 12

Préparé par les **LABORATOIRES GALÉNIQUES VERNIN**, à Melun.

NUTRIMAGNESIUM

BOUILLON MAGNÉSIEU

Chaque comprimé contient :

Chlorure de magnésium 1 gr. 20
Extrait de bouillon Q. S. pour 3 gr.



PROPHYLAXIE du CANCER

Tumeurs malignes précancéreuses

La boîte de 20 comprimés :
15 fr.

Préparé par **COOPER**, Melun.

Ces comprimés dissimulent **parfaitement** le goût désagréable du chlorure de magnésium, l'arôme et la saveur du consommé restant entiers.

RÉGIODINE BÉNARD

Iode	0 gr. 15
Extrait de noyer	2 gr. 50
Hypophosphite de soude	1 gr.
Sirup aromatisé	Q. S. pour 100 gr.

Médication iodotannique de choix. Excellent succédané de l'huile de foie de morue et des émulsions,

L'élément tannique de la **Régiodine** est fourni par l'extrait de feuilles de noyer, préparation qui a la préférence du pr. Albert ROBIN (Journal du praticien, 25 Octobre 1911) et qui est également recommandée par LUTON, RAYMOND, KUSS.

Spécifique des maladies de la nutrition

Anémie, Rachitisme

Manque d'appétit

Engorgement ganglionnaire

Affections pulmonaires

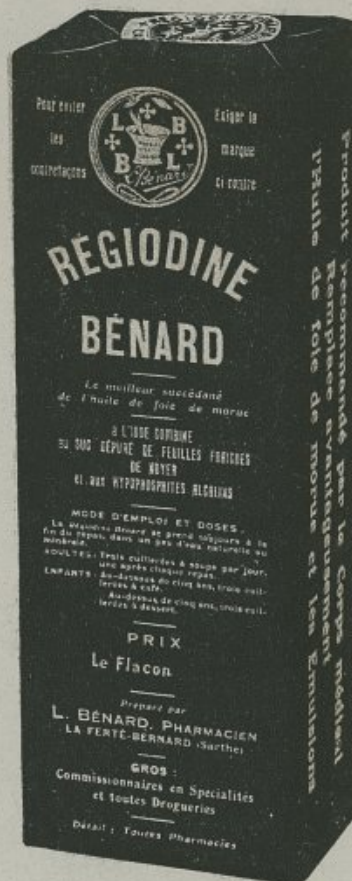
et pré-tuberculeuses

Croissance

A la fin du repas, dans un peu d'eau naturelle ou minérale :

Adultes. — Trois cuillerées à soupe par jour.

Enfants. — Au-dessous de 5 ans, trois cuillerées à café. Au-dessus de 5 ans, trois cuillerées à dessert.



Flacon de 420 cc.

Le flacon : 15 francs

Préparateur : **BÉNARD**, la Ferté-Bernard (Sarthe).

REINETTE DUVAL

Séné	6 gr.	Glycérine	3 gr.
Bourdaïne	7.50	Suc de pommes de reinette	3.75
Anis	0.75	Sirup aromatisé	Q. S. pour 100 gr.
Extr. de Mercuriale	1.50		

Elle s'applique à la plupart des petites maladies de l'enfance :

CONSTIPATION

DIARRHÉES et ENTÉRITES

COQUELUCHE

CONVULSIONS et VERS

DARTRES

ROUGEURS et BOUTONS

Une cuillerée à café, pour les enfants de 1 à 2 mois.

Deux cuillerées à café, de trois mois à un an.

Une cuillerée à soupe, de un an à trois ans.

Deux cuillerées à soupe et plus, si besoin, au dessus.

A donner pure ou dans du lait.

Flacon de 150 cc. : 9 francs.

— de 75 cc. : 5 —

Préparateur : **DUVAL** à St-Omer (Pas-de-Calais)



Flacon de 150 cc.

RÉNIOL

Par cachet : Belladone feuilles pulv. 0.03 - Terpene pulv. 0.03 - Eucalyptus pulv. 0.20



Réduction aux 23

Trois cachets à 4 heures d'intervalle le premier jour, deux le lendemain, le sixième, le surlendemain.

Coryza. — Arrête l'écoulement nasal immédiatement.

Le **RËNIOL** peut être administré aux enfants, mais comme ils ne savent pas avaler les cachets, on les crève et on délate la poudre dans de l'eau sucrée.

DOSES. — Un tiers de cachet pour les enfants à partir de 4 ans ; demi-cachet de 4 à 10 ans ; un cachet au-dessus de 10 ans.

La boîte de 6 cachets : 4 francs.

Préparateur : **REVEL**, à Paris.

RHÉALINE

Séné	16 gr. 50	Soufre lavé . . .	8 gr.	Ess. de Fenouil	0 gr. 10
Réglisse	16 gr. 50	Ess. d'anis . . .	0 gr. 10	Sucre Q.S.	pour 100 gr.

Pulvérisés finement et tamisés soigneusement.

Laxatif végétal, Agréable, Doux, Facile à prendre. A effet certain, Sans coliques

Stimulant des fibres musculaires et des glandes de l'intestin

Constipations de toute nature

Coliques hépatiques

Engorgement du Foie

Aténie intestinale - Migraines

Vertiges - Insomnies

Prédispositions apoplectiques

Congestion cérébrale-Hémorroïdes

Adultes. — Une ou deux cuillerées à café délayées dans un demi-verre d'eau, le soir en se couchant, ou le matin à jeun.

Enfants : Une demi-cuillerée à café.

La boîte : 6 francs.

Préparateur : **GUILLAUME,**
à Issoudun.



Réduction aux 2/3

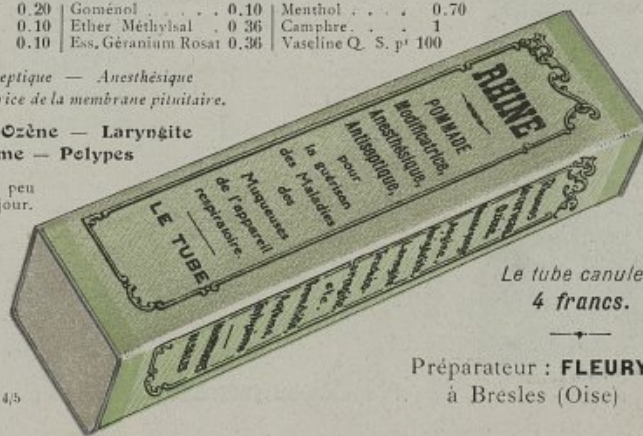
RHINE

Eucalyptol . . .	0.20	Goménol	0.10	Menthol	0.70
Thymol	0.10	Ether Méthylal . .	0.36	Camphre	1
Myrtol	0.10	Ess. Géranium Rosat	0.36	Vaseline Q. S.	p ^r 100

Antiseptique — Anesthésique
Modificatrice de la membrane pituitaire.

Coryza — Ozène — Laryngite
Asthme — Polypes

En aspirer un peu
3 ou 4 fois par jour.



Le tube canule :
4 francs.

Préparateur : **FLEURY,**
à Bresles (Oise)

Réduction aux 4/5



Grandeur naturelle

RHINETTE

Scurocaïne . . . 0 gr. 25 | Acide borique pulv. 43 gr.
Menthol pulv. . . 3 gr. 50 | Café torréfié pulv. 7 gr.
Talc de Venise Q. S. pour 100 gr.

Poudre à priser non irritante

CORYZA — Maux de tête

La boîte : 2 fr.

Préparateur : **LECOUCVEY**, à Maubeuge.

ROB DE GOMBE

Salsepareille	1.25	Feuilles de noyer	2.50
Bardane (racines)	3.75	Séné	0.50
Prêle	1.25	Acétate de soude	6.25
Bourdaine	1.25		

Eaux aromatiques et sucre Q. S. pour 100 gr.

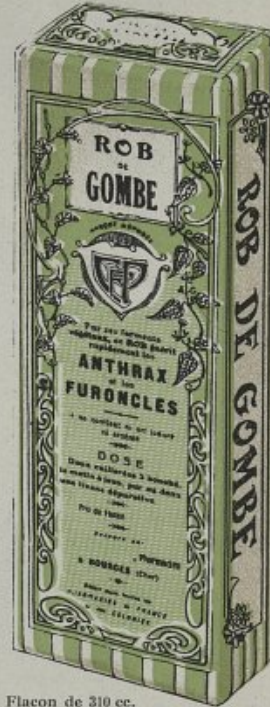
*Dépuratif alcalino-végétal
Puissant laxatif et diurétique.*

**Furoncles et Anthrax
Affections arthritiques**

Deux cuillerées à soupe le matin avant le petit déjeuner, pur ou dans une tisane dépurative.

Le flacon : 12 fr.

Préparateur : **JOUFFREY**, à Bourges.



Flacon de 310 cc.

SANITOS

Ether	48 gr.
Alcool	14 -
Coton azotique	2 -
Huile de ricin	4 -
Essence de Térébenthine	4 -
Extrait fluide de chanvre Indien	5 -
Résine	8 -

Acide salicylique	11 gr.
Acide acétique	2 -
Alcool vert	2 -

CORICIDE EXCELLENT

Application pendant 5 jours matin et soir ; ne pas étendre le Sanitos autour du mal. Laisser agir le spécifique encore pendant 3 jours ; après prendre un bain de pieds bien chaud d'un quart d'heure : le cor se détache facilement.

L'étui : 3 fr.



Réduction aux 2/3

Préparateur : **SERRES**, à Seiches (M.-et-L.)

SANOCHAN

Fluorure de sodium : 10 — Carbonate acide de soude : 90 — Parfum : Q. S.

Antiseptique idéal.

Ni caustique, ni toxique, actif et non irritant.

PANSEMENTS

Deux cuillerées à café par litre d'eau bouillie pour lavages, lotions, compresses.

TOILETTE INTIME

En injection quotidienne, une cuillerée à café par litre d'eau bouillie.

ACCOUCHEMENTS

GYNÉCOLOGIE

En injections deux à trois fois par jour, deux cuillerées à café par litre d'eau bouillie chaude.



La boîte : 6 fr.



Préparateur : **LONGAVENNE,**
aux Mureaux (S.-et-O.)

Réduction aux 2/3

SANOLINE

ANTISEPTIQUE, DÉSINFECTANT
CICATRISANT, ANESTHÉSIQUE

Antipyrine	0 gr. 60
Crésyl	0 gr. 25
Acide Borique	2 gr. 50
Salol	1 gr. 50
Essence Eucalyptus	0 gr. 10
Extrait de ratanhia	0 gr. 75
Vasel. paraffinée Q. S. pour 100 gr.	



Grandeur naturelle

Brûlures

même du troisième degré, action merveilleuse
Ecorchures, Coupures et toutes plaies.

APPLICATIONS

Une ou deux fois par jour après lavages chauds

La boîte { Grand modèle 3 fr.
 { Petit modèle 1 fr. 50

Préparateur : **LAVAL,** à Meaux.

SARKOIODINE

PEPTONE IODÉE

Titrant rigoureusement 5 % d'iodé organique en combinaison peptonée inaltérable.

- Peptone sèche 25 gr.
- Iode bisublimé 5 gr.
- Glycérine 5 gr.
- Essence Citron 0 gr. 20
- Eau distillée Q. S. pour 100 gr.

Préparation active, stable, assimilable et parfaitement tolérée.

Artériosclérose, Asthme, Emphysème

-:- Goitre, Obésité -:-

Prendre 2 fois par jour dans un peu d'eau.

Adultes. — 10 à 40 gouttes.

Enfants. — 5 à 20 gouttes.

Le flacon avec compte-gouttes : 12 fr.

Préparé par **COOPER**, Melun.



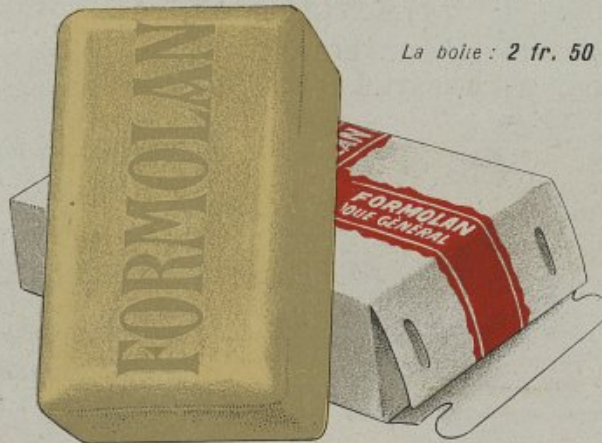
Flacon de 60 cc.

SAVON FORMOLAN

Savon à base de Formol, Essences de Thym et de Lavande

TOILETTE — HYGIÈNE — ANTISEPSIE

Parfumé agréablement, il laisse après l'emploi une sensation de fraîcheur et de bien-être. C'est le meilleur savon pour les soins antiseptiques et pour protéger des épidémies.



Réduction aux 3/5

SARKOL

Plasma de bœuf	33	Alcoolat de Curaçao	5
Glycérine pure officinale	10	Eau distillée	17
Sucre	35		

(Prod. médicamenteux réf. 152).

Titre alcoolique France 4° 3 - Export 6°.

Produit inaltérable contenant tous les principes albuminoïdes et ferments diastasiques du plasma de bœuf, préparé à basse température avec les appareils les plus modernes.

ANÉMIE

ZOMOTHÉRAPIE

SURALIMENTATION

NEURASTHÉNIE

AMAIGRISSEMENT

CONVALESCENCE

CROISSANCE

BACILLOSE

Trois cuillerées à soupe par jour avant les repas ou à n'importe quel moment de la journée, pur ou dans un peu d'eau gazeuse. Dans le cas où il faut une suralimentation intense, sur avis du médecin, cette dose peut être doublée sans le moindre inconvénient.

Le flacon d'un demi litre :

20 francs.

Le demi-flacon d'un quart de litre :

11 francs.



Flacon de 500 cc.

Préparé par les **LABORATOIRES BIOLOGIQUES VERNIN**

SAVON MYSCA

Huile de Cade 1 ⁰/₁₀₀ — Parfum agréable.

HYGIÈNE



BEAUTÉ

FRAICHEUR



Réduction aux 23

Complète l'action de la " Crème Mysca "
 Un des meilleurs savons de toilette.

TRÈS RECOMMANDÉ

Le pain : 2 fr. 50

SEL PURGATIF de LORRAINE

Sulf. de soude anhydre 30 gr. par sachet.

Dissoudre dans un verre d'eau très chaude, remuer, sucrer, boire froid, de préférence en 2 fois à 10 minutes d'intervalle.

Après première selle prendre thé léger, tilleul ou bouillon d'herbes.

Adultes paquet entier.
De 12 à 16 ans 2/3 de paquet
Enfants suivant l'âge.

Le sachet : 2 fr.



Réduction au 12

Préparateur : **POUJADE**, à Luzech (Lot).

SHAMPOOING CAPILLIA

HYGIÈNE et BEAUTÉ de la CHEVELURE



Poudre de savon 60 gr.
Carb. de soude 40 gr.
Parfum Ophrys et Fougère Q. S.

Délayer dans une petite quantité d'eau froide puis ajouter ensuite un litre d'eau bouillante.

Le sachet : 1 franc
(taxe comprise)

Préparateur : ROYER, à Epernay

Réduction au 1/2

SIROP DU BERCEAU

Bromure d'ammonium 0 gr. 80
— de sodium 0 gr. 80
— de calcium 1 gr. 60
Chloral hydraté 0 gr. 40
Sirop de fleurs d'oranger 40 gr.
— de Tolu Q. S. pour 100 gr.

Calmant nerveux des Enfants.

COLIQUES DES NOUVEAU-NÉS

INSOMNIES

AGITATION NERVEUSE DES BÉBÉS

Une cuillerée à café trois ou quatre fois par jour selon l'état nerveux de l'enfant.

Le flacon : 6 fr.

Préparateur : DESMOTS, au Mans.



Flacon de 90 cc.

SIROP FAGY

ANTIBACILLAIRE PUISSANT

Gaïacol crist. 0 40
Teinture rac. Aconit. 0 50
Lactoph. chaux mielleux. . . 1 g.

Codéine 0 025
Ext. Belladone 0 015
Sirop aromatisé Q. S. pour 100 gr.

■■■■■■■■■■
**AFFECTIONS
DES VOIES
RESPIRATOIRES**

**BRONCHITES
CHRONIQUES**

ASTHME

CATARRHES
■■■■■■■■■■

A prendre au début des
repas.

Enfants de 5 à 10 ans :
3 cuillerées à café par
jour.

Enfants de 10 à 15 ans :
3 cuillerées à dessert
par jour.

Adultes : 3 cuillerées à
soupe par jour.

—
Le flacon : 10 fr.

Préparateur :
ORSO, à Pontarlier (Doubs)



Flacon de 240 cc.

SIROP JACQUET

Teinture de Belladone	0 gr. 13
Bromure de sodium desséché	1 "
Benzoate de sodium	1 "
Eau de laurier-cerise	1 "
Sirup de Polygala	7 "
— d'eucalyptus	30 "
— d'ipécacuanha composé, Q. S. pour	100 "

PECTORAL SÉDATIF POUR ENFANTS

Rhumes

Bronchites

Coqueluche

Toux nerveuse

et de dentition

Deux à trois cuillerées
à café par jour pour les en-
fants au-dessous d'un an.

Trois à six cuillerées à
café par jour pour les enfants
de un à cinq ans.

*Par cuillerée à dessert
au-dessus de cet âge.*

Le flacon : 6 fr.



Flacon de 100 cc.

Préparateur : **JACQUET**, à Esbly (Seine-et-Marne)

SIROP KOPÉ

Extrait thébaïque	0 gr. 0375
Fleurs pectorales	3 »
Eau de fleurs d'oranger	1 » 50
Eau laurier-cerise	3 »
Alcoolature d'aconit, rac	0 gr. 375
Benzoate de soude	1 » 50
Sucre . Q. S. pour 100 gr. de sirop.	

SIROP PECTORAL BALSAMIQUE



Flacon de 250 cc.

Influenza - Grippe - Asthme

Catarrhe - Enrouement

Rhumes - Bronchites

Adultes :

Trois à cinq cuillerées à soupe par jour.

Enfants :

à partir de 4 ans seulement :

de 4 à 8 ans, trois cuillerées à café par jour ;

de 9 à 15 ans, trois cuillerées à dessert par jour.

Flacon de 250 c.m.c. : 10 francs

— 150 — : 6 francs

Préparateur : **KERFYSER**, à Dunkerque

SIROP ROZE

Alcoolature de racines d'aconit . . .	0 gr. 52
Bromoforme	0 " 10
Codéine	0 " 025
Ext. Thébaïque	0 " 0375
Eau de laurier cerise	1 " 60
Sirop de Tolu	à à Q. S.
Sirop d'ipéca composé	
pour 100 gr.	

(Prod. médicamenteux réf. 199)

Titre alcoolique 5°.

Sédatif puissant — Calme rapidement :



Flacon de 187 cc.

RHUMES — ASTHME

TOUX sèche ou avec expectoration

BRONCHITES aiguës ou chroniques

CATARRHES

PNEUMONIE — GRIPPE

Adultes : 4 cuillerées à soupe par jour, à 10, 14, 18 et 22 heures, pur ou dans une infusion.

Enfants de 10 à 16 ans : 4 cuillerées à dessert.

Enfants de 5 à 10 ans : 4 cuillerées à café.

Ne pas en donner aux enfants au-dessous de 5 ans.

Le flacon : 10 fr.

Préparé par **COOPER**, à Melun

SIROP VERT-CADETS

Benzoate de soude	1 gr. 50	Eau laurier cerise	3 gr.
Sulfogaiacolate de potasse	0 " 75	Extrait de pavot	0 15
Bromure de sodium sec	0 " 75	Sirop vert aromatique Q. S.	
Antipyrine	0 " 375	pour 100 gr.	
Teinture belladone	0 " 375		

PECTORAL BALSAMIQUE DES ENFANTS DE 5 A 15 ANS

- RHUMES
- BRONCHITES
- GRIPPE
- COQUELUCHE
- TOUX NERVEUSE

De 5 à 10 ans : 3 à 4 cuillerées
à dessert.
De 10 à 15 ans : 3 à 4 cuillerées
à soupe.
dans les 24 heures

Le flacon : 7 francs

Préparateur :
VERNEIGES, à Huriel (Allier)



Flacon de 150 cc.

SOMENAL

Acide diéthylbarbiturique 0 gr. 25 pour 1 comprimé

Hypnotique
sans
toxicité



Sédatif nerveux
sans
accoutumance

Dose moyenne : 1 à 3 comprimés par jour.

Le tube de 10 comprimés : 6 francs

Préparateur : GAUCHON, à Paris



Réduction aux 2/3

STANNARSINE

Etain métallique pur . . . 0 gr. 05
Oxyde d'Etain pur . . . 0 » 05
Extrait mou de Bardane . . 0 » 10
par pilule

Traitement général de la **FURONCULOSE** et de toutes les maladies à **STAPHYLOCOQUES**.

Adultes : 2 pilules 3 fois par jour.

Enfants : de **10 à 14 ans** 2 pilules 2 fois par jour, de **5 à 10 ans** 1 pilule 1 fois par jour.

Le flacon : 8 francs

Préparateur : **GUCHE**, à Sarcelles (S.-&O.)

SUDOSANE

Acétate basique d'Alumine 1 gr. 50
Ac. salicylique 1 - 50
Alcool rectifié 5 -
Formaldéhyde solut. . . 10 -
Ext. fl. origan 1 -
Aq. distil. Q. S. ad. . . 100 gr.

(Prod. médic. réf. 272)

**ARRÊTE LA TROP FORTE
TRANSPIRATION**

**PRODUIT PARFUMÉ
ACTIF - INOFFENSIF**

En lotion sur les parties affectées
(-pieds, mains, aisselles, etc.)-

Le flacon : 7 francs

Préparateur : **LÉVY**, à Metz (Moselle)



Flacon de 100 cc.

SUFRYL

BAIN SULFUREUX OU DE BARÈGES SANS ODEUR

Carb. de soude anhydre. 60 gr.
Soufre pulv. 8 gr.
Chromate sodique 0 80
Eau Q. S. pour 100 gr.

peut être employé sans inconvénient dans toute espèce de baignoire.

La boîte : 4 francs



Réduction au 1/2

SUPPOSITOIRES ADRECTAL (Voir Traitement Adrectal page 88)

TABLETTES MARGA

Digestives

Hydrate de magnésie . . 0 gr. 06 | Mucilage et sucre aromatisé à l'Essence
Sous nit. de Bismuth . . 0 gr. 02 | de coriandre (L.S. pour . . 1 gr. 35
Menthol 0 gr. 0003 | Par Tablette



AIGREURS - MAUX D'ESTOMAC
GASTRALGIES - GASTRITES

6 à 8 tablettes par jour

La boîte de 70 tablettes : 6 fr.

Préparateur : PROUST
à Thouars (Deux-Sèvres)

Réduction aux 35

TESKRINE

Alcoolé de Teskra déphytostériné au 1/4

(Prod. médicamenteux réf. 184)

Titre alcoolique 60°.

REMÈDE SPÉCIFIQUE DES
HÉMORROÏDES, VARICES
RETOUR D'AGE, AMÉNORRHÉE

De 10 à 40 gouttes dans un peu d'eau 3 fois
par jour, loin des repas.

Le flacon : 9 francs

Préparateur : RODILLON, à Sens



Flacon de 45 cc.

THÉ SUPER

Séne 38 - Réglisse 5 - Fenouil 5 - Menthe 9 - Anhy-
lis 5 - Souci 1 - Guimauve 21 - Coriandre 2
Mélisse 9 - Hysope 5.

Laxatif - Purgatif - Dépuratif

Comme laxatif : 3 cuillères à soupe.
Comme purgatif : 4 cuiller, à soupe en infusion le matin à jeun.

La boîte : 3 fr. 50



TISANE DE SANTÉ DU LYS



Réduet. au 1/2

Saponaire 14 - Fraise 20 - Menthe 8
Guimauve 12 - Hysope 4 - Fenouil 5
Réglisse 14 - Coriandre 2 - Séne 13
Mélisse 8.

Dépurative -- Rafraîchissante

En infusions à volonté; à prendre
pure ou avec la boisson aux repas ou
à toute heure.

La boîte : 4 fr.

Ces Thés et Tisane sont préparés par

ROLLAND,

118^{bis}, Avenue Victor-Hugo, PARIS;

TISANE THÉCLA

Traitement de l'Obésité

Coralline 5 - Pucier 20 - Séné 10 - Mercuriale 20 - Pariétaire 20
Menthe 10 - Vigne rouge 20 - Fraise 20 - Chiendent 20 - Fenouil 5.

COMPLÈTE L'ACTION DES DRAGÉES THÉCLA

Une cuillerée à dessert en infusion dans une tasse d'eau
bouillante, matin, midi et soir.

La boîte ; 4 francs.

Préparée par :

ROLLAND, 118^{bis}, Avenue Victor-Hugo, Paris

TISANE PECTORALE d'Auvergne AUX VINGT PLANTES

Mousse perdue — Bourrache — Millepertuis — Eucalyptus —
Bourgeons de pin — Capillaire — Romarin — Hysope — Lierre
terrestre — Bouillon blanc — Palmotaire — Tussilage — Aunée
— Coquelicot — Serpolet — Gai — Verge d'or — Thym —
Sauge — Guimauve.

Béchuque — Aromatique — Lénitive

RHUMES - BRONCHITES - ASTHME - CATARRHE - INFLUENZA

En infusions, une cuillerée à café par tasse.
4 ou 5 fois par jour, sucrée avec sirop Roze
ou Jacquet.

La boîte : 3 fr.

Préparateur : **SOUCHON, à Charlieu (Loire)**



Réduction au 1/2

TISANE DUPUY ANTIRHUMATISMALE

Pimpinella anisum	10 gr.	Iris florentina	15 gr.
Glycyrrhiza glabra	10 -	Fraxinus excelsior	15 -
Cassia acutifolia	10 -	Smilax medica	15 -
Smilax china	15 -		

par boîte.

**GOUTTE — SCIATIQUE
DOULEURS ARTICULAIRES**



Réduction au 1/2

Laisser infuser le contenu de la boîte dans un litre et quart d'eau bouillante pendant dix minutes.

1 tasse matin et soir.

La boîte : 4 fr.

Préparateur :
DUPUY, à Calais (P.-de-C.)

TISANE de JOUVENCE et de LONGUE VIE D'HACOMBOURG

Hamamelis virginica	33 gr.
Gonolobus canadensis	16 -
Rhamnus Frangula	33 -
Thymus serpyllum	6 -
Aesculus Hippocastanum	6 -
Sterculia acuminata	6 -

**AGE CRITIQUE
TROUBLES CIRCULATOIRES
VARICES - HÉMORROIDES
MALADIES DE LA FEMME**

En infusion : 1 cuillerée à soupe pour une tasse.

La boîte : 4 fr.

Préparateur :
QUARTIER, à Essonnes (S.-et-O.)



Réduction au 1/2

TŒNIFUGE LARIX

Ext. de Fougère mâle . . . 0 gr. 80 }
 Calomel 0 - 10 } pour
 Ether sulfurique 0 - 05 } une capsule n° 5
 Chloroforme 0 - 07 }

EXPULSION RAPIDE DU TÉNIA

Le matin à jeun, prendre les capsules de 2 en 2 minutes, puis une demi-heure après, 10 à 15 gr. de sulfate de soude ou 10 gr. d'eau-de-vie allemande.

DOSES :

- Les 5 capsules pour les adultes.
- 4 capsules pour les jeunes gens au-dessus de 16 ans.
- 3 capsules pour les enfants de 10 à 16 ans.

Ne pas en donner aux enfants au-dessous de 10 ans

Le flacon de 5 capsules : 12 fr.

Préparat^r : **ABADIE Félix**, à Tarbes (H^{tes}-Pyrén.)



Réduction aux 3/4

TOILE SAINT-LADRE

Suif 28	Poix blanche . . . 28
Cire 6	Poix noire 8
Oxyde de plomb . 2	Résine 28

Résolutif calmant

Abcès — **Furoncles**
Panaris
Anthrax — **Phlémons**

Appliquer sur le mal pour le faire percer.

Prix : 3 fr. 50

Préparateur :
ARAMBOUROU, à Poitiers

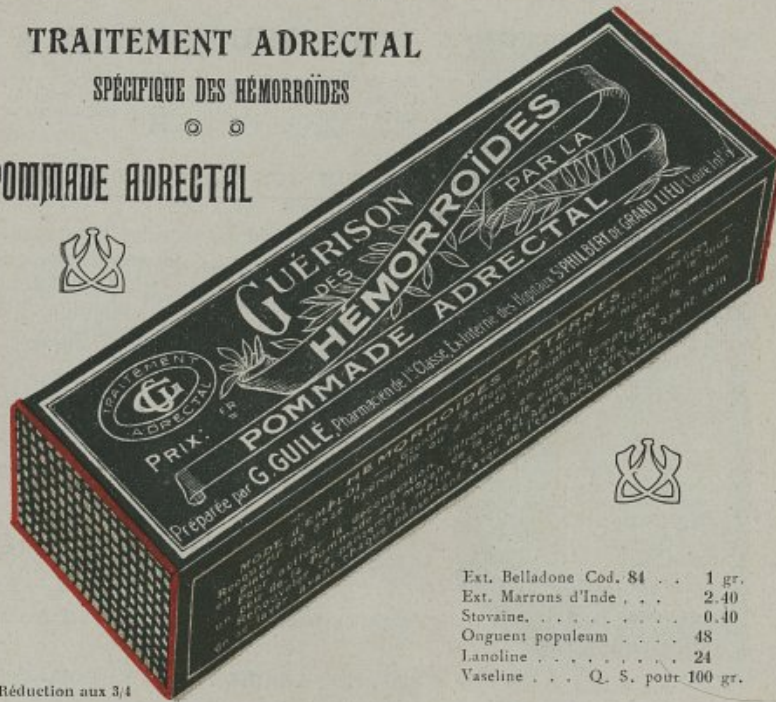


TRAITEMENT ADRECTAL

SPECIFIQUE DES HÉMORROÏDES



POMMADE ADRECTAL



Ext. Belladone Cod. 84 . . . 1 gr.
 Ext. Marrons d'Inde . . . 2.40
 Stovaine 0.40
 Onguent populeum 48
 Lanoline 24
 Vaseline Q. S. pour 100 gr.

Réduction aux 3/4

SUPPOSITOIRES ADRECTAL

Stovaine	12 mil. 50	Extrait de Marrons d'Inde	65 mil.
Extrait d'opium	10 —	— d'Hamamelis	30 —
— de Belladone Cod. 84	10 —	Beurre de cacao	3 gr.

par suppositoire.

Vaso-Constricteurs
 Astringents
 et Calmants.



Réduction aux 3/4

Hémorroïdes internes : Introduire un suppositoire le soir dans le rectum.
Hémorroïdes externes : Appliquer de la pommade matin et soir sur un morceau de toile ou de gaze ; pour activer la décongestion introduire en même temps dans le rectum un peu de pommade au moyen de la canule vissée sur le tube.
Hémorroïdes internes et externes : Faire emploi des suppositoires et de la pommade simultanément.

La boîte de suppositoires 8 fr. — Le tube de pommade 8 fr.

Préparateur : **GUILÉ**, Saint-Philbert-de-Grand-Lieu (Loire-Inférieure)

TRAITEMENT VÉNITIEN

(Anti-Blennorrhagique)

CAPSULES VÉNITIENNES

Essence de santal	0 10
Salol	0,03
Baume de copahu	0,07

par capsule.

6 Capsules par jour

Le flacon de 50 capsules ; 14 fr.



Réduction au 1/2

INJECTION VÉNITIENNE

3 Injections par jour

Eau de roses	40 gr.
Sulfate de zinc	0,40
Teint. de cachou	5
Laudanum de Sydenham	1
Eau distillée	Q. S. pour 100 gr.

Le flacon de 250 cc. ; 10 fr.

POUDRE VÉNITIENNE

Azotate de potassium	6,25
Poudre de réglisse	12,50
— guimauve	6,25
— gomme	37,50
Sucre de lait	37,50
Essence de menthe	Q. S.

Un paquet de poudre pour un litre d'eau en boisson.

La boîte de 6 paquets de 10 gr. chacun . . 5 fr.

Le traitement complet avec la seringue : 30 fr.

Préparateur : **PICARD**, à Pont-sur-Yonne (Yonne)

TISANE DES QUAKERS DÉPURATIVE --- LAXATIVE

Ext. Chicorée comp. 1 gr. 50 — Ext. Réglisse 2 gr. — Ext. Capsicum 0 gr. 015 — Ext. Cascara 0 gr. 50 — Ext. Sené 1 gr. — Ext. Gentiane 1 gr. — Aloès pulv. 2 gr. — Anis semences 0 gr. 50 — Coriandre 0 gr. 25 — Fenouil 0 gr. 25 — Angélique rac 0 gr. 25 — Glycérine 22 gr. 50 — Ess. sassafras 0 gr. 04 — Acide salicylique 0 gr. 15 — Alcool à 4° Q. S. pour 100 gr.

Constipation. - 2 à 3 cuil. à café le matin à jeun.
Rhumatisme, Artériosclérose. - 1 cuil. à café le matin à jeun.
Varices, Hémorroïdes. - 1 cuil. à café le matin à jeun et avant le repas de midi.

Le flacon : 8 francs.

Préparateur : **STORGE**, à Paris.

TUE-MOUCHES " KOP "

Solution parfumée d'oléo résine de pyrèthre dans l'huile de Gabian.

S'emploie en vaporisation contre mouches, moustiques, et tous insectes ailés.

Agréablement parfumé.

Inoffensif pour l'homme et les animaux.



INFLAMMABLE
éviter le voisinage
d'une flamme.

Le flacon : 10 fr. — Le vaporisateur : 14 fr.

Flacon de 250 cc.

TUE-MOUCHES " PY "

à base de Cobelt



S'emploie en mélangeant la poudre à quelques cuillerées d'eau, sur une **assiette blanche** placée dans un endroit éclairé et de préférence un peu élevé - chaque jour, remplacer l'eau évaporée.

Economique - Efficacité prolongée.

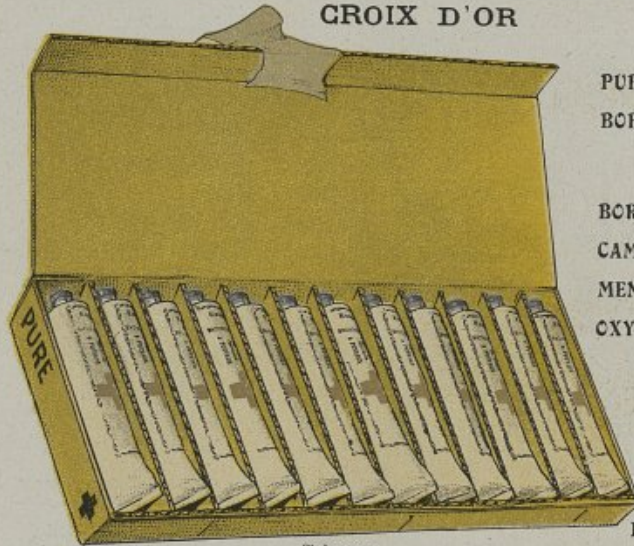
Le paquet : 1 fr.

Réduction au 1,2

TOXIQUE - à mettre hors de portée des enfants et des animaux domestiques.

Préparé par **PY**, Pharm. à Puteaux

VASELINES et LANOLINE CROIX D'OR



Tubes nus

1^{re} Série

PURE
BORIQUÉE

2^{me} Série

BORICO-MENTHOLÉE
CAMPHRÉE
MENTHOLÉE
OXYDE de ZINC
RÉSORCINÉE
SALCLÉE
GOMÉNOLÉE



LANOLINE

A VENDRE : 1^{re} Série 2 fr.
2^{me} Série 2 fr. 50 | Lanoline (Taxe comprise) 3 fr.



Tube sous étui carton

VERMI-BONBONS



Grandeur naturelle

Noix d'arec pulv.	0.015
Ext. h. à Fongère mâle.	0.025
Ext. Couso.	à à 0.005
Ext. Spigélie.	
Santonine.	0.001
Calomel	0.025

par bonbon

Douze bonbons par boîte.

VERMIFUGES

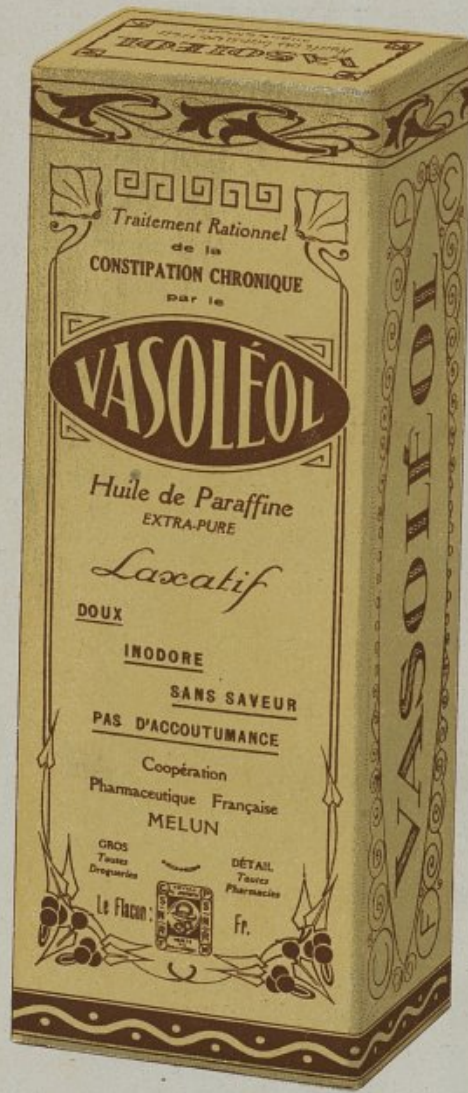
OXYURES, LOMBRICS

Pendant 3 jours ;

Enfants de 1 à 2 ans -	1 bonbon à jeun	
— 2 à 4 ans -	2	—
— 4 à 8 ans -	3	—
Adultes	4	—

La boîte ; 3 fr.

Préparateur : **BERGER**, à Creil



Flacon de 250 cc.

VASOLEOL

HUILE DE PARAFFINE
EXTRA PURE

TRAITEMENT
RATIONNEL
ET MÉCANIQUE
DE LA
CONSTIPATION
CHRONIQUE

ACTIVITÉ INDISCUTABLE
INOCUITÉ ABSOLUE

Enfants : 1 cuillerée à
café ;

Adolescents : 1 cuillerée
à dessert ;

Adultes : 1 ou 2 cuille-
rées à soupe.

Le matin à jeun ou le
soir en se couchant.

Le flacon : 10 fr.

Laboratoires **COOPER**

VÉSICATOIRE " PELLETTIER "

à base de Cantharide et d'Euphorbe

DOULEURS de tous genres - MAUX de REINS - POINTS de COTÉ et tous engorgements

L'Emplâtre : 3 francs.

PRÉPARÉ PAR **PELLETIER**, PHARMACIEN A PARIS

VERMI-PAQUET KILL-KOSS

Santonine . . . 0 gr. 016 | Gomme guite, 0 gr. 004
 Safran . . . 0 gr. 001 | Lactose . . . 0 gr. 30
 par paquet.

VERMIFUGE certain

DOSE

Pour enfants ; Jusqu'à 1 an, 1/2 paquet
 2 jours de suite.

1 à 5 ans, 1 paquet pendant 3 jours
 5 à 10 - 1 - - 4 -

Adultes ; 1 paquet matin et soir pendant 3 jours.

Le Sachet de 6 paquets ; 3 fr.



Réduction au 1/2

Préparateur : **LE GUIGNIEC**, à Auray (Morbihan)

VERMI-SIROP



Flacon de 120 cc.

Ec. Rac. grenadier . . . 1 gr.	Semen contra 0 gr. 50
Ec. de grenade . . . 0 - 50	Thym. 1 -
Fougère mâle 2 -	Genièvres baies . . . 1 - 20
Sené 1 -	Ec. orang. amères . . 1 -
Follicules de Sené . . 0 - 60	Sulfate de soude . . . 2 -
Mousse de Corse . . . 3 - 30	Br. sodium sec. . . . 1 - 50
Absinthe 1 -	Glycérine 10 -
Tanaisie 2 -	Acide Thymique . . . 8 mil.

Sucre et eau distillée Q. S. pour 100 gr. de sirop.

Vermifuge -- Calmant -- Laxatif et Dépuratif

OXYURES, LOMBRICS

Enfants : Au-dessous d'un an : 1 cuillerée à café à jeun.
 De 1 à 4 ans : 2 - - - - - matin et soir.
 De 4 à 10 ans : 1 - - - - - à soupe le matin

Adultes : 2 à 4 cuillerées à soupe par jour.

Dans le cas d'OXYURES, faire prendre les doses ci-dessus pendant 5 à 6 jours et donner tous les matins un lavement d'eau saturée de sucre ou d'eau salée (20 gr. de sel pour 100 gr. d'eau).

Le soir au coucher, enduire l'anus et le voisinage de Curoxyure.

Flacon de 120 cc. ; 7 francs.

Flacon de 60 cc. ; 4 francs.

Préparé par **PIVOT**, à St-Genest-Malifaux (Loire)

VIGOGENOL

Tonique - Reconstituant

Acide nucléinique	0 gr. 40	Kola fraîche	0 gr. 50
Glycéro de soude	0 - 80	Quinium sec	0 - 05
Glycéro de chaux	0 - 20	Alcoolat de Mélisse	1 -
Méthylarsinate de soude	0 - 15	Extrait d'oranges sol	0 - 20
Acide citrique	0 - 10	Sucre	33 -

Alcool à 15° Q. S. pour 100 gr.

(Prod. médicamenteux réf. 219).



Flacon de 310 cc.

DÉPRESSIONS DIVERSES

NERVOSISME - ANÉMIE

CROISSANCE DIFFICILE

MENACES DE TUBERCULOSE

CACHEXIE



Forme Elixir :

Deux cuillerées par jour
à soupe pour les adultes
à dessert pour les jeunes gens
à café pour les enfants.

Forme Granulée :

Enfants : 1 cuillerée à café ;
Adultes : 2 cuillerées à café.



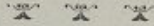
Le flacon Elixir de 310 cc. ; 15 francs

— Granulé de 250 cc. ; 15 francs

Préparateur : **CAZALA**, à Châteauroux

VIN CLÉMENT

Vin tonique composé



Caféine	1 gr. 50
Benzoate de soude	1 »
Arséniate de soude	0 » 05
Carbonate de lithine	0 » 05
Ecorces de quinquina	30 »
Feuilles de coca	6 »
Ecorces d'oranges amères	2 »
Vin de liqueur Q. S. pour 1000 »	

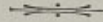
(Prod. médicamenteux réf. 126)

Titre alcoolique 14° 7.

MANQUE D'APPÉTIT

ANÉMIE

CONVALESCENCE

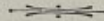


Adultes :

1 verre à madère avant les deux repas principaux.

Enfants :

1 verre à liqueur avant les deux repas principaux.



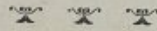
La bouteille de 80 centilitres : 20 fr.



Flacon de 800 cc.

Préparateur : **BERTHELOT**, à Renazé (Mayenne)

Produits conditionnés



Capsules

d'HUILE de RICIN



Boite de :

8 capsules de 2 gr.	2 fr. 75
6 — 3 -	2 - 50
4 — 4 -	2 -



Doses

Purgative : le contenu de la boîte.

Laxative : une ou deux capsules le matin à jeun.

Les capsules sont isolées par de petites corbeilles de papier gaufré

Capsulines d'APIOL

Capsulines à 0 gr. 10 d'apiol jaune

AMÉNORRHÉE — DYSMÉNORRHÉE

MENSTRUATION difficile et douloureuse

Doses

1 ou 2 capsules matin et soir.

La boîte :
de 30 capsulines : 7 fr.

La boîte :
de 15 capsulines : 4 fr.

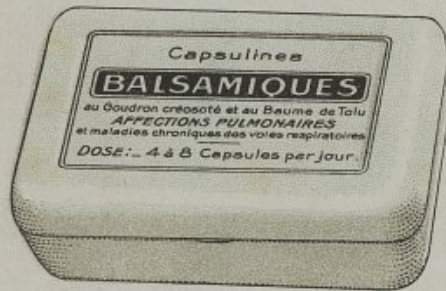


Un papier gaufré spécial évite tout contact avec le métal

Capsulines BALSAMIQUES

au goudron créosoté et au Baume de Tolu

(par capsule : Goudron 0 15 — Créosote 0 025 — Tolu 0 05)



AFFECTIONS PULMONAIRES
et Maladies chroniques
des VOIES RESPIRATOIRES

Dose :
de 4 à 8 capsules par jour

La boîte de 60 capsulines ; 6 fr.

Perles de GOUDRON de NORVÈGE

(0 gr. 20 par capsule)

RHUMES -- TOUX -- BRONCHITES
-- -- CATARRHES -- GRIPPE -- --

Dose :
de 4 à 12 par jour.

La boîte de 100 capsules perlées ; 4 fr.

Capsulines d'ESSENCE de SANTAL CITRIN

pure contenant 92 % de Santalol (0 gr. 20 par capsule)

BLENNHORRAGIE
Cystite - Catarrhe vésical - Urétrite

Dose :
de 6 à 12 par jour

La boîte de
50 capsulines
13 Francs



EAU DE MÉLISSE DES CARMES
DU LYS



ALCOOLAT DE MÉLISSE

COMPOSÉ

Fabriqué par les

LABORATOIRES GALÉNIQUES VERNIN

Emotions, Syncopes

Vertiges, Chaleurs

Diarrhées, Indigestions

Pesanteurs d'estomac

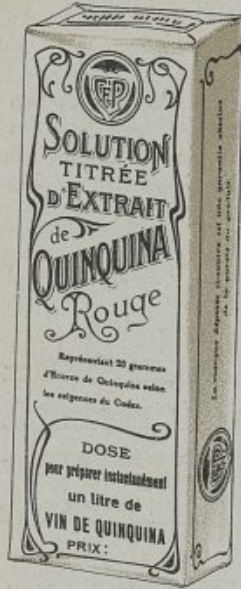
Crampes.

Une cuillerée à café dans un
peu d'eau sucrée ou en arroser un
morceau de sucre.

Le flacon : 4 fr.

Extrait de QUINQUINA rouge C. P. F.

pour un litre de vin



Solution titrée, représentant 25 g. d'Écorce et 2 g. H C l dilué selon les exigences du Codex.

Le flacon-dose ; 4 fr.

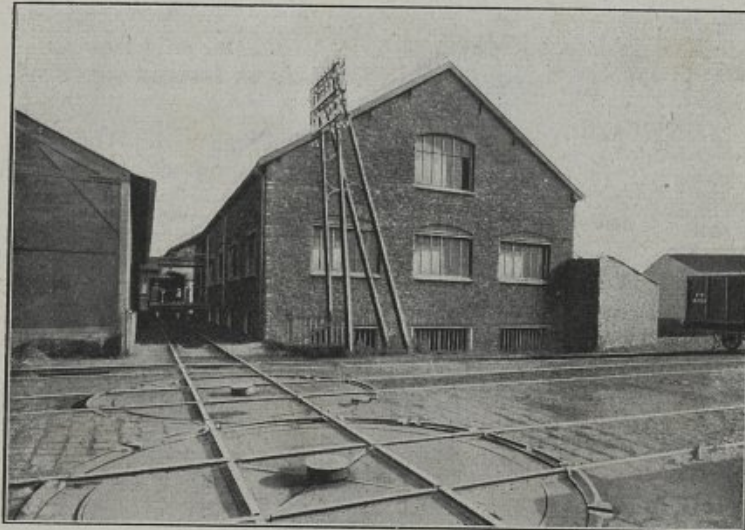


Extrait fluide pour VIN TONIQUE C. P. F. (Cola, Coca, Quinquina, Écorces d'oranges amères).

Le flacon-dose ; 5 fr.



Mélanger le contenu de chacun de ces flacons à un litre de bon vin et agiter. — On peut boire de suite.



MELUN — ANNEXE MARRONNIERS

Reliée au chemin de fer par embranchement particulier
(service des succursales)

HUILE de FOIE de MORUE "SALVER"

"SALVER'S" COD LIVER OIL



Flacons litre et 1/2 litre

Fabrication particulière de la Maison ISDAHL de BERGEN, avec des foies triés provenant de ses pêcheries de LOFOTEN (*exclusivement réservée à la Cooper*).



—: ODEUR FRANCHE —:
SAVEUR PEU PRONONCÉE
—: FACILE A DIGÉRER —:
TRÈS RICHE EN VITAMINES

DOSES :

Enfants de 3 à 5 ans :
1 à 3 cuillerées à café

Enfants de 5 à 12 ans :
1 à 3 cuillerées à dessert

Adultes :
1 à 3 cuillerées à soupe,
matin et soir, au début
des repas.

Le Flacon de 1 litre environ : 25 fr.

— 1/2 — 13 fr. 50



N. B. — Il est très important d'entraîner l'estomac du malade en débutant par de toutes petites doses que l'on augmentera progressivement au fur et à mesure de la tolérance.

Le malade ne doit avoir ni renvois ni diarrhée.

LIMONETTE PURGATIVE

Tartrate neutre de soude cristal. 15 gr. — Limonade gazeuse aromatisée 100 gr.

Traitement de la Constipation aiguë ou chronique et de ses conséquences.

LAXATIF

Enfants de 5 à 10 ans : une cuillerée à soupe.
 Adolescents : deux — —
 Grandes personnes . . . : quatre — —

PURGATIF

Enfants de 5 à 10 ans : le tiers de la bouteille
 Adolescents : la moitié —
 Grandes personnes . . : la bouteille entière.

A prendre le matin, à jeun.

Le flacon : 4 fr. 50

Préparé par **COOPER**, Melun.



Flacon de 210 cc

LITHINÉS GAZEUX C. P. F.

Carbonate de lithine 0 gr. 125
 Sel de Vichy 61 - 275
 Acide tartrique 38 - 60

A mettre dans un litre d'eau pour obtenir une eau lithinée gazeuse.

Ne décompose pas le vin.
Boire à volonté aux repas.

La boîte de 12 (impôt compris).

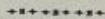
Boîte fer 4 fr. 80
 — carton 4 fr. 30



MOUTARDE " MÉDICALE "

(farine déshuilée)

Titre en allylsénevol garanti à la fabrication 100 à 120



CONSERVATION ET EFFICACITÉ plus grandes que la farine ordinaire.

CATAPLASMES SINAPISÉS. — Lorsque le cataplasme de farine de lin est suffisamment refroidi pour être supporté, le saupoudrer de moutarde.

BAIN DE PIEDS SINAPISÉS. — Délayer 125 grammes de moutarde dans une partie de l'eau froide et ajouter l'eau chaude en remuant.

GRAND BAIN SINAPISÉ. — Suivre les indications du médecin.



Boite de 50 gr.
1 fr.

Boite de 125 gr.
2 fr. 25

Boite de 250 gr.
4 fr.



OVULES CRISTAL

à base de glycérine chimiquement pure et gélatine extra

Décongestionnants, sédatifs ou révulsifs selon la composition

TOUTES AFFECTIONS UTÉRINES ET VAGINALES



PRINCIPALES SORTES :

A vendre

Glycérine pure	8 fr.
Acide borique	8 »
Belladone	8 »
Ichtyol	9 »
Iodoforme	9 »
Salol	9 »
Tanin	9 »
Thigénol 0 gr. 50	10 »

Préparés par : **LES LABORATOIRES GALÉNIQUES VERNIN**

PASTILLES

Menthol - Borate - Cocaïne

Menthol 0 gr. 02
Borate 0 - 05
Cocaïne 1 milg.
par pastille.

GARGARISME SEC

Affections de la Gorge



Par jour, sucer lentement
8 à 10 Pastilles pour les grandes
personnes.

4 à 5 Pastilles pour les enfants.



La boîte : 4 fr.

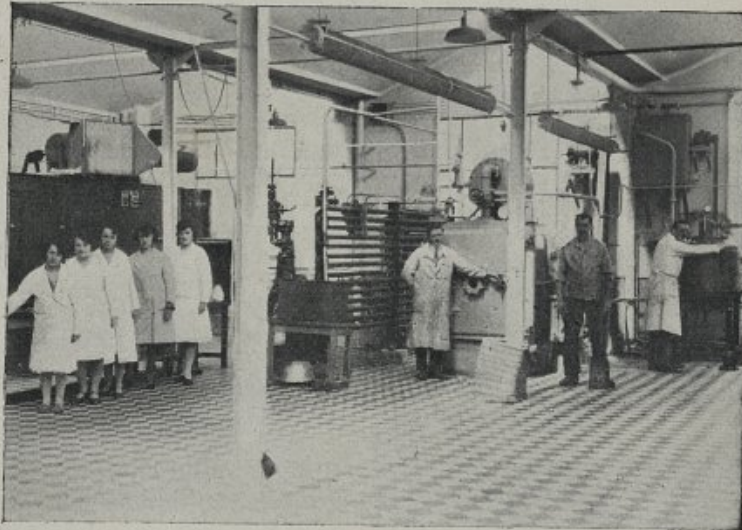


LABORATOIRES GALÉNIQUES VERNIN — Batteries de Lixiviation

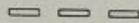
OPOTHÉRAPIE

Laboratoire de l'ORGANOTECHNIE, 34, rue Trevet
AUBERVILLIERS

Directeur : **BADREAU**, Docteur en Pharmacie



Atelier de Fabrications



Produits " FITO "

fabriqués avec des organes frais prélevés aux abattoirs
de la Villette, à proximité des Laboratoires



Hypophysine. — Acromégalie et gigantisme - Troubles nerveux et circulatoires - Diabète. par 24 h., pour adultes.

{ 0 gr. 10 à 0 gr. 30
par doses de 0 gr. 10

Surrénine. — Insuffisance surrénale - Maladies infectieuses - Tuberculose (associée aux sels de chaux) - Dyspepsie.

{ 0 gr. 10 à 0 gr. 50
par doses
de 0 10 ou 0 20 ctg.

Thyroïdine. — Goitre simple - Idiotie myxœdémateuse, infantilisme - Troubles convulsifs - Obésité.

{ 0 gr. 10 à 0 gr. 50
par doses de 0 10 ctg.

*Ces 3 médicaments sont très actifs
Il est bon de commencer par de faibles doses, surtout chez les enfants.*

Hépatine. — Insuffisance hépatique - Cirrhoses - Diabète - Tuberculose.

{ 2 à 4 gr.
par doses de 0 gr. 50

Mamelline. — Lactation - Troubles génitaux - Fibrôme - Développement des seins.

{ 2 à 5 gr.
par doses de 0 gr. 50

Orchitine. — Impuissance sexuelle - Atrophie testiculaire. - Neurasthénie.

Ovarine. — Ovariectomie - Règles tardives ou douloureuses. - Troubles de la ménopause.

par 24 h., pour adultes.

1 à 4 gr.
par doses de 0 gr. 50
0 gr. 20 à 0 gr. 40
par doses
de 0.10 à 0.20 ctg.

Placentine - Prostatine - Rénine - Splénine - Thymusine

Produits " FITO " spécialisés

Adrénaline naturelle

pure ∞ D = — 53°

Solution d'Adrénaline au 1/1000^e

Le flacon de 10 cc.. 9 fr.
Le flacon de 30 cc.. 14 fr.

DRAGÉES

(Etuils de 24)

Hépatine	à 0.25	8 Fr.
Mamelline	à 0.25	8 -
Orchitine	à 0.25	8 -
Ovarine	à 0.10	12 -
—	à 0.20	18 -
Surrénine	à 0.10	8 -
—	à 0.20	10 -
Thyroïdine	à 0.10	8 -



CACHETS (En boites de 24)

Hépatine	(0.50 par cachet)	10 Fr.	Prostatine	(0.50 par cachet)	10 Fr.
Hypophysine	(0.40 —)	12 -	Rénine	(0.25 —)	8 -
Mamelline	(0.50 —)	10 -	—	(0.50 —)	10 -
Orchitine	(0.50 —)	10 -	Surrénine	(0.10 —)	8 -
Ovarine	(0.10 —)	12 -	—	(0.20 —)	10 -
—	(0.20 —)	18 -	Splénine	(0.50 —)	10 -
Placentine	(0.50 —)	10 -	Thyroïdine	(0.10 —)	8 -



L'HÉMOGLOBINE VAIDIE

est préparée
par les **LABORATOIRES**
de l'**ORGANOTECHNIE**

SACCHAROLÉS SEMCOULE OU VERMICELLÉ



Principales fabrications

Caféine	2	0/0
Cola	6	0/0
Cola	12	0/0
Glycéro de chaux	10	0/0
id.	5	0/0
Hémoglobine	5	0/0
Lécithine	1	0/0
Pipérazine effervescent	4	0/0
Quinium	5	0/0
Tridigestif		



SACCHARURES NEIGEUX INSTANTANÉMENT SOLUBLES

Cola
Glycéro de chaux
Lécithine
Tridigestif
Iodotannique
Iodotannique phosphaté

SELS DE VICHY GAZEUX C. P. F.



Sel de Vichy	65.50
Acide tartrique	34.35
Carbonate de magnésie	0.15

A mettre dans un litre d'eau pour obtenir une eau alcaline, gazeuse, digestive, rafraîchissante, agréable à boire pure ou dans le vin.

Boîte 12 paquets (impôt compris)

3 fr. 60.

SUPPOSITOIRES CRISTAL

FORME OVOÏDE

à la glycérine pure à 30°

Laxatifs - CONSTIPATION

Modèles pour bébés à 1 gr. 50
— — enfants à 2 gr.
— — adultes à 4 gr.

Boîte de 10 à vendre :

bébés . . . 3 fr.
enfants . . . 3 fr. 50
adultes . . . 4 fr.



TÉTINE " MON TÉTÉ "

Obtenu par compression du caoutchouc vulcanisé à chaud
Renferme 98 % de gomme pure.

PAS DE SOUDURE.

Forme rationnelle du bout de sein. Résiste à la stérilisation
sans aucune altération.

Se fait AVEC et SANS soupape.



La tétine : 2 francs.

Index thérapeutique

- Abcès.** — *Abcès chauds.* — Boryx. Cotoplasme. Formolan. Ozine. Primiode. Toile St-Ladre. Dépuratif Anglais. Rob de Gombe. Stannarsine. Tisane des Quakers.
Abcès froids. — Gaduase. Hémoglobine Vaidie. Phoscol. Régiodine Bénard.
- Acné.** — Citral Cream. Pommade Alésia. Savon Formolan. Dépuratif Anglais. Thé Super. Tisane du Lys.
- Adénopathie.** — (*Voir Glandes et Ganglions*).
- Âge critique.** — (*Ménopause*). — Elixir Torel. Jouvence du Lys. Teskrine. Tisane de Jouvence.
- Allaitement.** — Panlactine. Radiophos.
- Aménorrhée.** — Fer Rossi. Jouvence du Lys. Menstruine. Pilules Cooper. Teskrine.
- Anémie.** — Bolivia. Elixir Bona. Elixir Coudrain. Fer Rossi. Gouttes Giry. Hémoglobine Vaidie. Physiodéine Francoz. Pilules Cooper. Polygranulé Barré. Radiophos. Sarkol. Vigogénol. Vin Clément.
- Angines.** — Fumigalène. Gargyl. Gouttes d'Argent Villuis. Dragées Mitsouko. Pastilles Menthol Borate et Cocaine.
- Anthrax.** — Cotoplasme. Formolan. Ozine. Primiode. Toile St-Ladre. Rob de Gombe. Stannarsine. Tisane des Quakers.
- Aphonie.** — Cigarettes Sanitas. Dragées Sirop's. Fumigalène. Gargyl. Quinhalantes. Dragées Mitsouko. Pastilles Salmon. Pastilles Menthol Borate et Cocaine.
- Artériosclérose.** — Physiodéine Francoz. Sarkoïodine.
- Asthme.** — Ampoules Méram de nitrite d'amyle ou d'iodure d'éthyle. Poudre et Cigarettes Zani. Lobélyne Charron. Pastilles Salmon. Sarkoïodine. Sirop Fagy.
- Blennorrhagie.** — Traitement Vénitien.
- Blépharite.** — Ciella. Pommade Maurice.
- Bronchite Aiguë.** — (*Toux, Rhumes*). Cotoplasme sinapisé. Moutarde médicale. Ouate Thermos. Papier Iodofère. Dragées Sirop's. Pastilles Salmon. Pâte Kopé. Sirop Fagy. Sirop Kopé. Sirop Roze. Tisane d'Auvergne.
Chez les enfants : Calabrettes. Pastilles Salmon. Pâte Kopé. Sirop Jacquet. Sirop Vert-Cadets. Tisane d'Auvergne.
- Bronchite Chronique.** — (*Catarrhe*). — Arécaille. Cachets Jouffroy. Gouttes Sibériennes. Goudron Rieaux. Sirop Fagy.
- Brûlures.** — Kirsoline. Ozine. Pommade de Reclus. Sanoline.
- Carie dentaire.** — Dentocure. Dentinette. Pâte Dentalbine. Perlinaes Dentaires. Quitol. Adrénocalcine. Phoscol. Radiophos.
- Calarrhe.** — (*Voir bronchite chronique*).
- Chute des Cheveux.** — Capillia. Javanaise. Shampooing Capillia.
- Conjonctivite.** — Ciella. Pommade Maurice.
- Constipation.** — *Chez les adultes*, **Laxatifs** : Gélobyl. Laxiline. Pilules Cazaux. Rhéaline. Thé Super. Tisane des Quakers. Vasoléol.
Purgatifs : Cachets Lenoir. Liqueur Normande. Purgatif Maxime. Sel de Lorraine. Limonette.
Chez les enfants, **Laxatifs** : Reinette Duval. Suppositoires Cristal.
Purgatifs : Babylax. Purgatif Maxime.
- Convulsions.** — Gencivol. Reinette Duval. Sirop du Berceau. Vermi-Sirop.
- Coqueluche.** — Fumigalène. Poudre Rozette. Gouttes de Rosette. Sirop Jacquet. Reinette Duval.

- Cors.** — Coriplast. Pédisels. Sanitos.
Ceryza. — Fumigalène. Gouttes d'Argent Villuis. Ouate Rhinophiline. Rhine. Rhinette. Cachets Réniol.
Crevasses. — Crevassan. Derméol.
Crevasses des Seins. — Baume Courvoisier.
Croissance. — Adrénocalcine. Gaduase. Huile Salver. Phoscol. Radiophos. Régiodine Bénard.
Cystite. — Capsules Vénitiennes. Kustol.
Dartres. — Citral Cream. Crème Mysca. Derméine. Eau Philodermique. Lait Nisan. Pommade Alésia. Savon Mysca Dépuratif Anglais.
Démangeaisons. — Crème Mysca. Doucine. Savon Mysca. Nardyl.
Dents (Maux de). — Dentinette. Dentocure. Edrine. Perlines Dentaires. Cachets Sandol. Migralgine Camus.
Diarrhée, Dysenterie. — Capsules Enter Leros. Elixir Godfrin. Prises Parégoriques Sanson.
Diarrhée Infantile. — Comprimés Galac.
Douleurs. — Baume Sial. Embrocation Siamoise. Méthylan. Dragées de Jassen. Migralgine. Pilules Pessi. Tisane Dupuy.
Dysménorrhée. — Jouvence du Lys. Menstruine. Tisane de Jouvence.
Eczéma. — Crème et Savon Mysca. Pommade Alésia. Poudre Doucine. Dépuratif Anglais. Tisane du Lys. Tisane des Quakers.
Engélures non ulcérées. — Occi-Gelures. Pédisels.
Engélures ulcérées. — Joly Baume. Pédisels.
Entérite. — *Chez l'adulte* : — Galac. Oxyl.
Chez l'enfant : — Galac.
Enrouement. — Fumigalène. Ouate Thermos. Papier Iodofère. Quinhalantes. Mitsouko. Pastilles Menthol Borate et Cocaïne. Pectoïds.
Estomac. — Oxyl (*Hyposthénie, Atonie*) Granulé Robert (*Hyperchlorhydrie*). Peptogénol Camus. Digestif Robert (*Peptonisation insuffisante*). Graines Saint-Roch (*Dilatation*). Tablettes Marga (*Aigreurs, Renvois*).
Ferrugineux. — Elixir Coudrain. Fer Rossi. Pilules Cooper.
Foie. — Cachets d'Hépatine Fito. Gélobyl. Oxyl. Limonette.
Fractures. — Adrénocalcine. Radiophos.
Furoncles. — Boryx. Oxybore. Ozine. Primiode Toile Saint-Ladre. Rob de Gombé. Stannarsine. Tisane des Quakers.
Gale. — Acarine. Sufryl.
Gerçures. — Baume Courvoisier. Citral Cream. Crevassan. Derméol. Joly Baume.
Glandes, Ganglions. — (*Adénopathie*). — Baume Iki. Gaduase. Physiodéine Francoz. Phoscol. Régiodine Bénard.
Goitre. — Baume Iki. Cachets de Thyroïdine Fito.
Gravelle. — Kustol. Lacto-Lithium. Lithinés Gazeux. Tisane Dupuy.
Grippe. — Cotoplasme sinapisé. Ouate Thermos. Cachets Benzocol. Pastilles Salmon. Sirop Fagy. Sirop Kopé. Sirop Roze. Tisane d'Auvergne.
Grossesse. — Adrénocalcine. Radiophos.
Hémorroïdes. — Traitement Adrectal (*Pommade et Suppositoires*). Gélobyl. Laxiline. Teskrine. Tisane de Jouvence. Vasoléol.
Herpès. — Crème Mysca. Doucine. Pommade Alésia. Savon Mysca. Dépuratif Anglais. Tisane du Lys. Tisane des Quakers.
Hystérie. — Kalmidor. Nardyl. Soménal.
Impétigo. — Crème et Savon Mysca. Doucine. Pommade Alésia. Gaduase. Huile Salver. Physiodéine. Régiodine Bénard.
Infantilisme. — Cachets de Thyroïdine ou d'Orchitine Fito. Radiophos.
Insomnie. — Kalmidor. Nardyl. Soménal.
Lactation. — Cachets de Placentine ou de Mamelline Fito. Panlactine. Radiophos.

- Laryngite.** — Cigarettes Sanitas. Fumigalène. Gargyl. Gouttes d'Argent Villuis. Quinhalantes.
Dragées Mitsouko. Pastilles Salmon. Pectoïds.
- Laxatifs.** — (*Voir Constipation*).
- Leucorrhée.** — Formolan. Primiode. Sanogan. Ferrugineux.
- Lithiase Biliaire.** — Gélobyl. Kustol. Lacto-Lithium. Oxyl.
- Ménopause.** — (*Voir Age critique*).
- Métrite.** — Ovules : Thigénol, Ichtyol, Belladone, Tanin.
Primiode. Sanogan.
- Migraine.** — Edrine. Cachets Sandol. Migralgine.
- Néphrite.** — Cachets de Rénine Fito. Kustol. Lithinés Gazeux. Lacto-Lithium. Pilules Pessi. Tisane Pessi.
- Neurasthénie.** — Bolivia. Elixir Bona. Radiophos. Vigogénol. Vin Clément.
- Névralgies.** — Edrine. Cachets Sandol. Dragées de Jassen. Migralgine.
- Obésité.** — Cachets de Thyroïdine Fito. Dragées et Tisane Thécla. Sarkoïdine.
- Oreille (Maux d').** — Otinette.
- Ovariotomie.** — Cachets d'ovarine Fito. Jouvence du Lys. Tisane de Jouvence.
- Oxyures.** — Curoxyures. Vermi-Bonbons. Vermi-Paquets Kill-Koss. Vermi-Sirop.
- Pansements.** — Boryx. Formolan. Oxybore. Ozine. Pansements Méram. Primiode.
- Peau (Hygiène de la).** — Citral Cream. Crème et Savon Mysca. Derméine. Doucine. Eau Philodermique. Lait Nisan. Pommade Alésia.
- Poux.** — Javanaise. Lenticide. Lentinol.
- Phlébite.** — (*Voir Varices*).
- Prophylaxie du Cancer.** — Nutrimagnésium (bouillon magnésien).
- Prostate (Maladie de la).** — Cachets de prostatine Fito. Kustol.
- Purgatifs.** — (*Voir Constipation*).
- Rachitisme.** — Adrénocalcine. Gaduase. Huile de foie de morue Salver. Phoscol. Radiophos. Régiodine Bénard.
- Résolutifs.** — Baume Iki. Emplâtre Angeau.
- Révulsifs.** — Cotoplasme sinapisé. Embrocation Siamoise. Moutarde médicale. Ouate Thermos. Papier Iodofère.
- Rhumatisme.** — Baume Sial. Embrocation Siamoise. Méthylan. Cachets Sandol. Kustol. Migralgine. Pilules Pessi. Tisané Dupuy.
- Rhume.** — Ouate Thermos ou Papier Iodofère. Pastilles Salmon. Pâte Kopé. Sirop Fagy. Sirop Kopé. Sirop Roze. Tisane d'Auvergne.
- Sevrage.** — Farine lactée "Suprême".
- Sports.** — (*Athlétisme et tourisme*). — Embrocation Siamoise. Vigogénol.
- Sueurs fétides.** — Doucine. Pédisels. Sudosane.
- Tœnia.** — Tœnifuge Larix.
- Toux.** — (*Voir Rhume*).
- Tuberculose.** — Adrénocalcine. Arécaïle. Cachets Jouffroy. Gaduase. Gouttes Sibériennes. Huile de foie de morue Salver. Phoscol. Physiodéine Francoz. Radiophos. Régiodine Bénard. Sarkol. Sirop Fagy.
- Tumeurs malignes précancéreuses.** — Nutrimagnésium (bouillon magnésien).
- Ulcères.** — Kirsoline. Sanoline.
- Urticair.** — Laxatifs. Galac. Oxyl. Poudrage avec Doucine.
- Varices et Phlébites.** — Elixir Torel. Jouvence du Lys. Teskrine.
- Végétations pileuses.** — Pildor.
- Vers.** — Vermi-Bonbons. Vermi-paquet Kill-Koss. Vermi-Sirop.
- Vomissements.** — Emplâtre Angeau. Tablettes Marga.
- Zemothérapie.** — Sarkol.

TABLE DES MATIÈRES

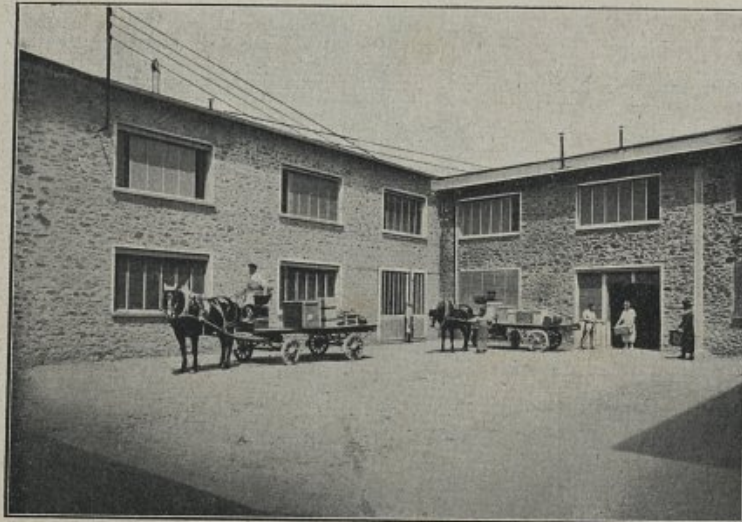
-:- Socialités -:-

PAGES	PAGES		
Introduction	3	Javanaise	43
Index thérapeutique	108	Joly Baume	43
Acarine	14	Jouvence du Lys	44
Acidulettes	15	Kalmidor	45
Adrénocalcine	14	Kirsoline	45
Alvéol Julia	38	Kustol	46
Ampoules Méram	5	Lacto-lithium	47
Arécaïle	15	Lacturool	43
Babylax	15	Lait Nisan	46
Baume Courvoisier	16	Laxiline	47
Baume Iki	16	Lenticide	47
Baume Sial	16	Lentinol	48
Benzéol	17	Liqueur Normande	48
Bolivia	17	Lobélyne Charron	49
Boryx	18	Menstruine	50
Cachets Benzocool	17	Méthylan	50
Cachets Jouffroy	18	Migralgine Camus	51
Cachets purgatifs Lenoir	18	Mitsouko	51
Cachets Sandol	19	Mysca	52
Cachou Bady	19	Nardyl	52
Calabrette	20	Nutrimagnésium	68
Capilla	20	Occi-gelures	53
Capsules Enter Leros	20	Otinette	54
Capsules Vénitiennes	89	Ouate Rhinophiline	54
Ciella	21	Ouate Thermos	54
Cigarettes Sanitas	21	Oxybore	53
Cigarettes Zani	22	Oxyl (comprimés alcalins)	55
Citral Cream	22	Ozine	56
Coriplast	23	Panlactine	56
Cotoplasme ouaté ou sinapisé	23	Papier Revulsif Iodofère	56
Crevasan	24	Pastilles Salmon	59
Curoxyure	24	Pâte Kopé	59
Dentalbine	25	Pectoids	57
Dentinettes	25	Pédisels	57
Dentocure	25	Peptogénol Camus	60
Dépuratif Anglais	26	Perlines Dentaires	61
Derméol	26	Phoscol	60
Derméine	28	Physiodéine Francoz	61
Digestif Robert	27	Pirolinette	61
Doucine	27	Pilidor	63
Dragées de Jassen	29	Pilules Cazaux	62
Dragées Siron's	29	Pilules Cooper	62
Dragées Thécla	29	Pilules Pessi	62
Eau philodermique Berthon	28	Pipisol	63
Edrine	30	Polygranulé Barré	63
Elixir Bona	30	Pommade Adrectal	88
Elixir Coudrain	31	Pommade Alésia	64
Elixir Godrin	31	Pommade Maurice	64
Elixir Torel	32	Pommade Reclus	65
Embrocation Siamoise	32	Poudre Rozette	65
Emplâtre du Dr. Angeau	33	Poudre Vénitienne	89
Farine lactée Suprême	33	Poudre Zani	65
Fer Rossi	34	Primode	66
Formolan	34	Prises parégorique Sanson	66
Fumigalène	35	Purgatif Maxime	66
Gaduase	36	Quinhalantes	67
Galac (ferment lactique)	35	Quitol (<i>Elixir et Savon</i>)	67
Gargyl	37	Radiophos	68
Gazo Formol	37	Régiodine Bénard	69
Genivol	38	Reinette Duval	70
Gélobyl	38	Réniol	70
Goudron Rieaux	39	Rhéaline	71
Gouttes d'Argent Villuis	49	Rhine	71
Gouttes Giry	38	Rhinette	72
Gouttes de Rosette	39	Rob de Gombe	72
Gouttes Sibériennes	40	Sanitos	72
Graines St-Roch	40	Sanogan	73
Granulé friable Robert	41	Sanoline	73
Hémoglobine Vaidie	42	Sarkoïodine	74
Injection Vénitienne	89	Sarkol	75

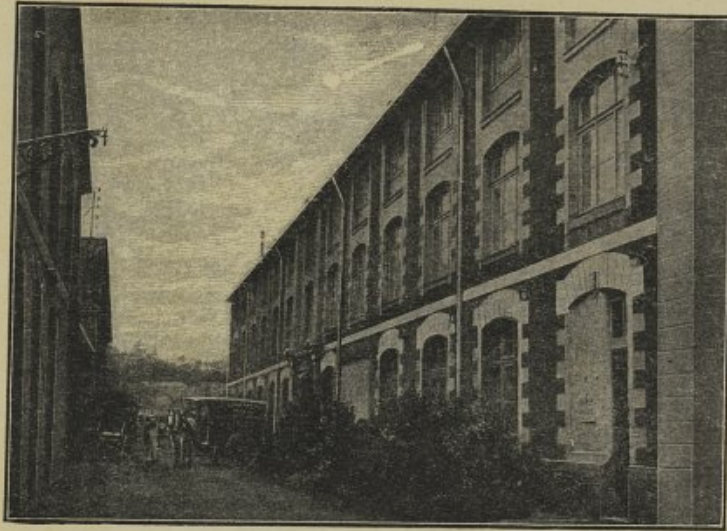
Savon Formolan	74	Thé Super	85
Savon Mysca	76	Tisane Dupuy	86
Savon Quitol	67	Tisane de Santé du Lys	85
Sel purgatif Lorraine	76	Tisane pectorale d'Auvergne	85
Sels de lacto-lithium	47	Tisane de Jouvence et de Longue vie	86
Shampooing Capillia	77	Tisane des Quakers	90
Sirop du Berceau	77	Tisane Thécla	85
Sirop Fagy	78	Toenifuge Larix	87
Sirop Jacquet	79	Toile Saint-Ladre	87
Sirop Kopé	80	Traitement Adrectal	88
Sirop Roze	81	Traitement Vénitien	89
Sirop Vert Cadets	82	Tue-Mouches Kop	90
Soménal	83	Tue-Mouches Py	90
Sudosane	83	Vasoléol	92
Stannarsine	83	Vaselines stérilisées Croix d'Or	91
Sufryl	84	Vermi-Bonbons	91
Suppositoires Adrectal	88	Vermi-paquets Kill Koss	93
Tablettes Marga	84	Vermi-Sirop	93
Teskrine	84	Vigogénol	94
Tétine Mon tête	107	Vin Clément	95

-:- Produits Conditionnés -:-

Capsules Huile de Ricin	96	Lithinés Gazeux C. P. F.	101
— Apiol	96	Moutarde médicale (farine déshuilée)	102
— Balsamiques	97	Opothérapie (Produits Fito)	104 et 105
— Goudron de Norvège	97	Ovules Cristal	102
— Essence Santal Citrin	97	Panséments stérilisés "Mèram" type A. 6. 9 à 11	102
Eau de Mélisse des Carmes du Lys	98	Panséments stéril. "Tuto" chirurgicaux 12 à 13	103
Extrait de Quinquina rouge	99	Pastilles Menthol, Borate et Cocaine	103
Extrait fluide pour vin tonique	99	Saccharolés divers	106
Farine de moutarde déshuilée	102	Salver's Cod Liver Oil	100
Huile de Foie de Morue Salver	100	Sels de Vichy Gazeux C. P. F.	106
Limonette Purgative	101	Suppositoires "Cristal"	107



MELUN — ANNEXE FOSSE-AUX-ANGLAIS
Ateliers de Conditionnement



SUCCURSALE DE NANTES



SUCCURSALE DE LYON



SOCIÉTÉ ANONYME
DE L'IMPRIMERIE A. MULCEY
S^T ETIENNE

A. VACHER, Représentant
2, Place Martin-Nadaud.
PARIS (20^e)