

*Bibliothèque numérique*

**medic@**

**Etablissements Goy. - Produits et spécialités pharmaceutiques :  
Etablissements Goy : Prix courant  
sauf variations**

*Sans date. - Paris : Etablissements Goy, s.d.*

PRODUITS & SPÉCIALITÉS  
PHARMACEUTIQUES

# ÉTABLISSEMENTS GOY

SOCIÉTÉ ANONYME  
AU CAPITAL DE 900.000 FRANCS

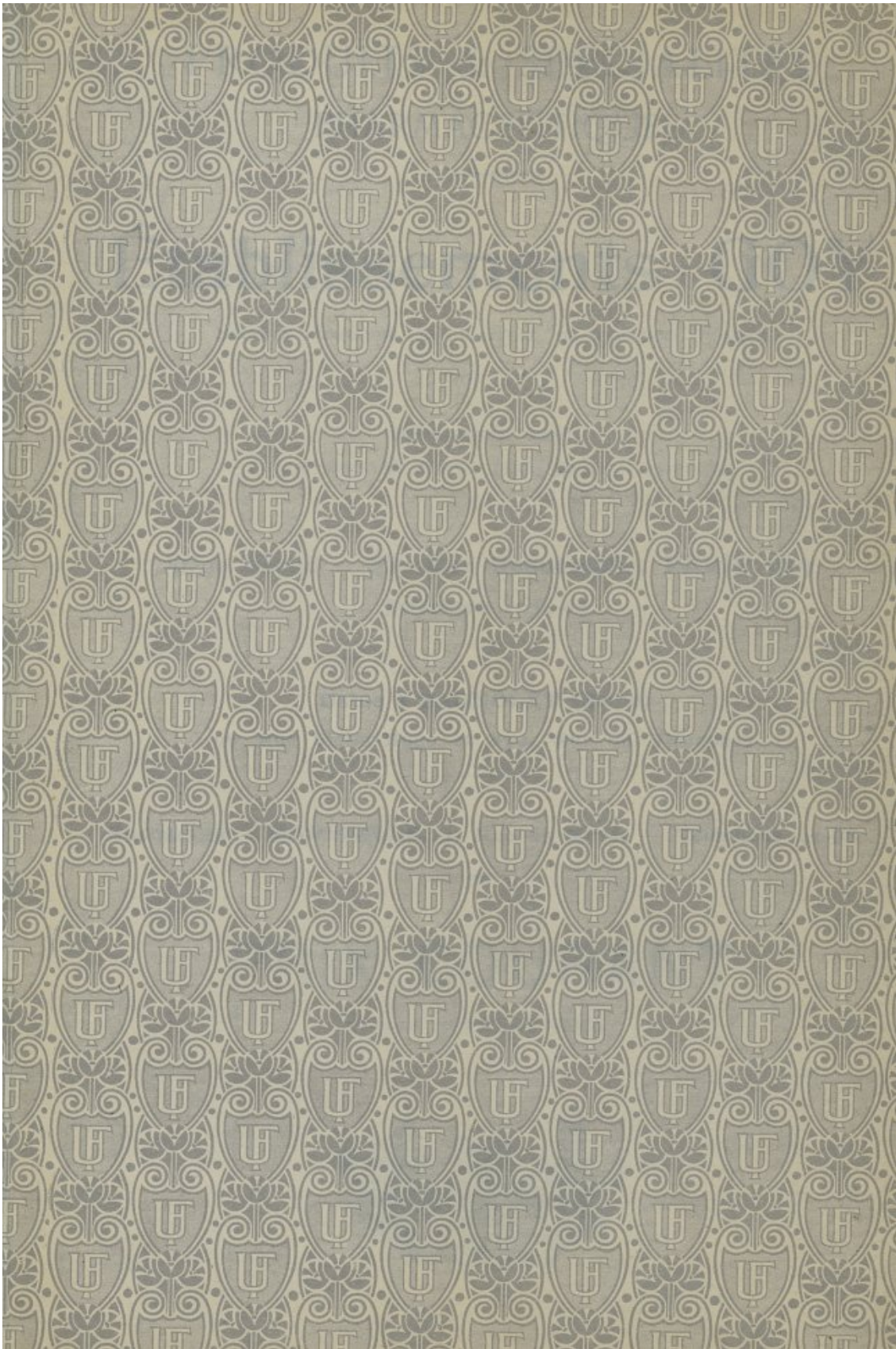
SIÈGE SOCIAL  
**23 RUE BEAUREILLIS  
PARIS**

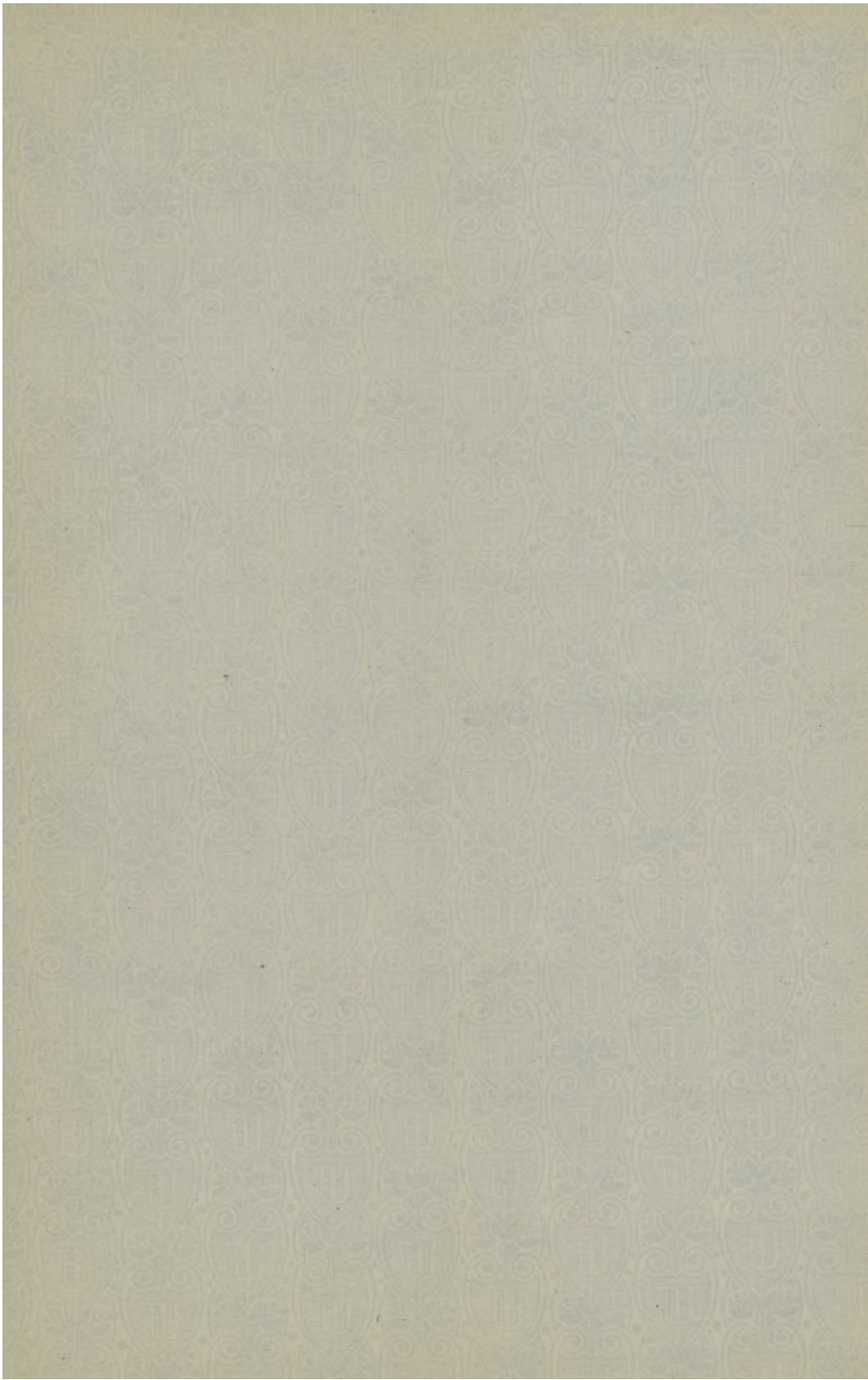
TELEPHONE 1034.68

USINE A BAGNOLET (SEINE)









PRODUITS & SPÉCIALITÉS  
PHARMACEUTIQUES

# Établissements GOY

SOCIÉTÉ ANONYME AU CAPITAL DE 900.000 FRANCS

MÉDAILLES D'OR :

LILLE 1902, BIARRITZ 1903, BRUXELLES 1904

*Siège Social* : 23, Rue Beautreillis, PARIS (IV<sup>e</sup>)

Téléphone 1034-68

Usine à BAGNOLET (Seine)

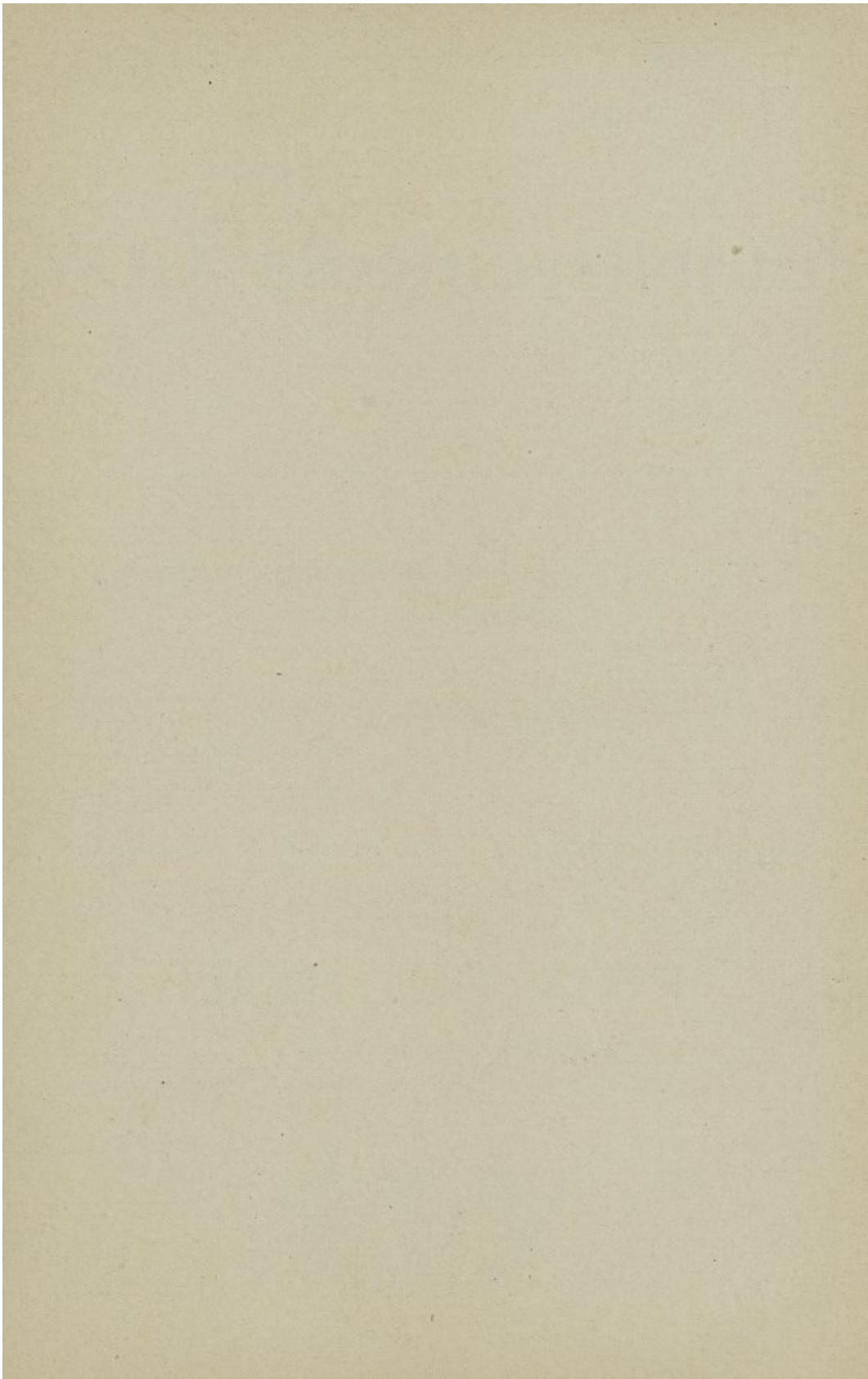
96, Rue Victor-Hugo et 174, Rue de Vincennes

Succursale à MARSEILLE, 3, Rue du Musée — Téléphone 41-68

## PRIX COURANT

SAUF VARIATIONS



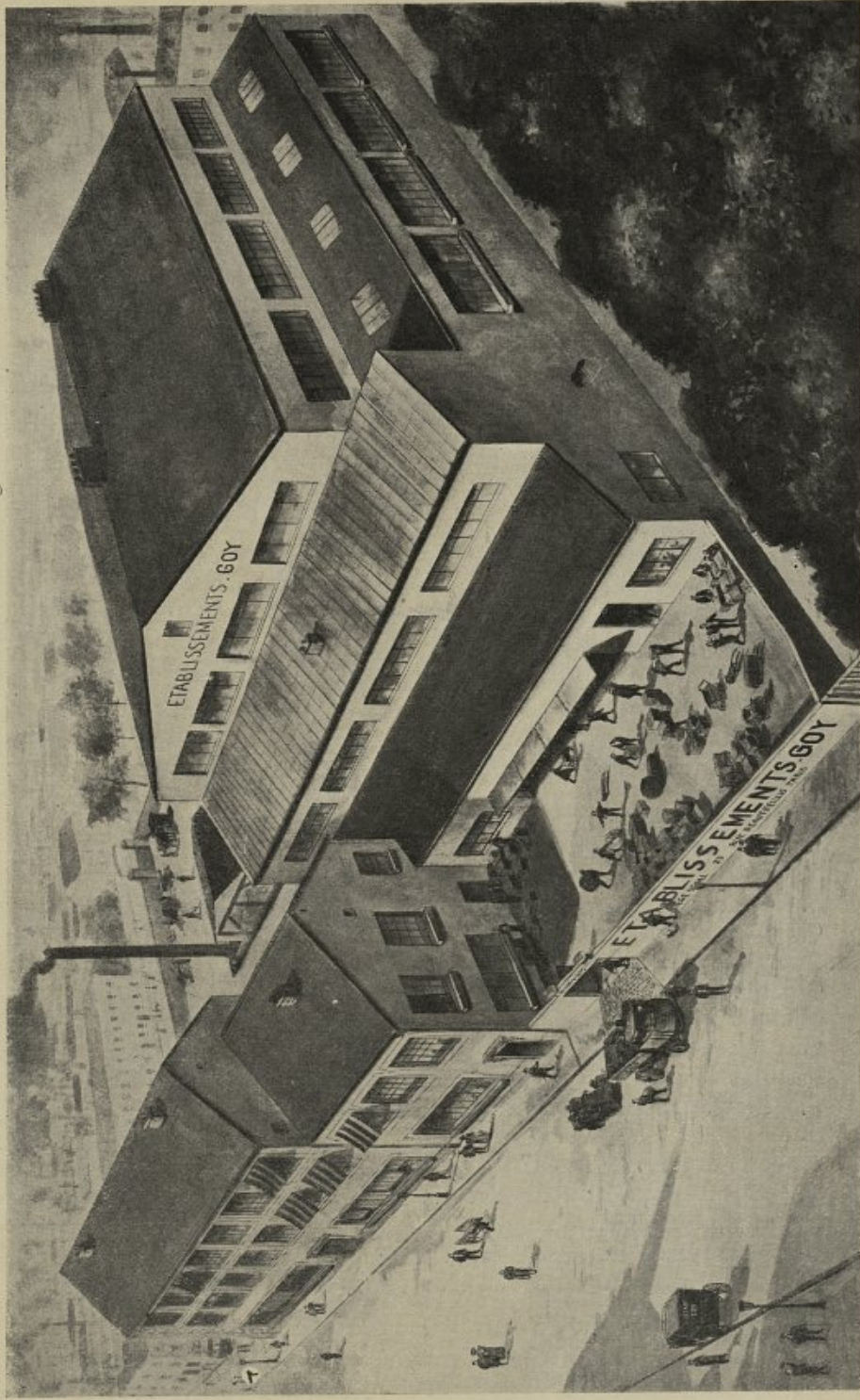


## TABLE DES MATIÈRES

	Pages.
<b>Observations générales</b> . . . . .	1
<b>Conditions de Vente.</b> . . . . .	5
<b>Ampoules et Sérums.</b> . . . . .	9
<b>Biscuits</b> médicamenteux. . . . .	13
<b>Capsules</b> gélatineuses ovales. . . . .	14
<b>Capsulines</b> gélatineuses ovales. . . . .	15
<b>Capsules</b> gélatineuses rondes "perlées" . . . . .	16
<b>Capsules</b> gélatineuses élastiques, molles . . . . .	18
<b>Capsules</b> à enveloppe de Gluten. . . . .	17
<b>Chocolats</b> médicamenteux . . . . .	19
<b>Cigarettes</b> médicinales . . . . .	20
<b>Dragées</b> médicamenteuses. . . . .	21
<b>Elixirs</b> médicamenteux . . . . .	22
<b>Extraits</b> pharmaceutiques. . . . .	23
<b>Extraits</b> mous et secs. . . . .	24
<b>Extraits</b> semi-fluides . . . . .	27
<b>Extraits</b> fluides pour sirops et mellites. . . . .	27
<b>Extraits</b> fluides pour vins. . . . .	30
<b>Extraits</b> fluides "Américains" . . . . .	31
<b>Granules</b> médicamenteux . . . . .	32
<b>Granulés</b> (Saccharures et Saccharolés). . . . .	34
<b>Granulés</b> effervescents. . . . .	36
<b>Ovules</b> à la Glycérine solidifiée . . . . .	38
<b>Pastilles</b> (tablettes médicinales) . . . . .	40
<b>Pastilles</b> comprimées. . . . .	41
<b>Pâtes et Pastilles</b> à la Gomme (Confiserie pharmaceutique) . . . . .	46
<b>Pilules.</b> . . . . .	48
<b>Produits divers</b> . . . . .	54
<b>Savons</b> antiseptiques et hygiéniques . . . . .	51
<b>Sirops</b> pharmaceutiques. . . . .	52
<b>Suppositoires</b> au Beurre de Cacao. . . . .	39
<b>Suppositoires</b> à la Glycérine solidifiée. . . . .	39
<b>Vins</b> médicamenteux . . . . .	53
<b>Vases</b> (Tarif des) . . . . .	7



✦ ETABLISSEMENTS GOY ✦



Vue de notre Usine de Bagnolet.

✦ ÉTABLISSEMENTS GOY ✦



Façade de notre Immeuble de la Rue Beautreillis.

✦ ÉTABLISSEMENTS GOY ✦



Atelier de l'Imprimerie.

## A NOS CONFRÈRES

Nous vous présentons aujourd'hui la nouvelle Édition de notre Prix-Courant de Produits Pharmaceutiques.

Depuis la publication de notre précédente édition, de nombreuses modifications et améliorations ont été introduites dans notre organisation.

La faveur accordée à nos produits par notre clientèle nous a conduits à l'édification hors des barrières de Paris, à Bagnole, d'une Usine modèle où a été transporté tout notre outillage de fabrication, outillage que, grâce à l'augmentation considérable de place nous avons pu développer dans de grandes proportions, nous permettant de satisfaire à tous les besoins de la Pharmacie moderne.

La nomenclature des produits que nous fabriquons et que nous spécialisons a été notablement augmentée; elle comprend les spécialités les plus demandées, et leur présentation toujours soignée, le plus souvent même luxueuse, est faite pour donner satisfaction à toutes les exigences. Cette nomenclature est forcément incomplète, des produits nouveaux venant chaque jour s'ajouter à ceux déjà existant. Mais nous rappelons à nos confrères que nous spécialisons pour leur compte toutes les préparations qu'ils désireraient préparer, à toute marque qui nous serait demandée. Notre outillage de fabrication, notre matériel de typographie et de lithographie, notre expérience en la matière sont mises à leur disposition. Nous leur garantissons, bien entendu, la scrupuleuse observation de leurs formules dans l'exécution des préparations commandées, comme la plus grande discrétion vis-à-vis de tiers.

Quant aux conditions, le prix-courant ci-après permet de les juger. Le pharmacien peut, en tous cas, utiliser nos produits sans arrière-pensée, nous les garantissons conformes aux exigences de la Pharmacopée française.

Nous sommes persuadés que le bienveillant accueil accordé à nos produits depuis que nous en avons entrepris la fabrication, continuera à lui être réservé.

✦ ÉTABLISSEMENTS GOY ✦



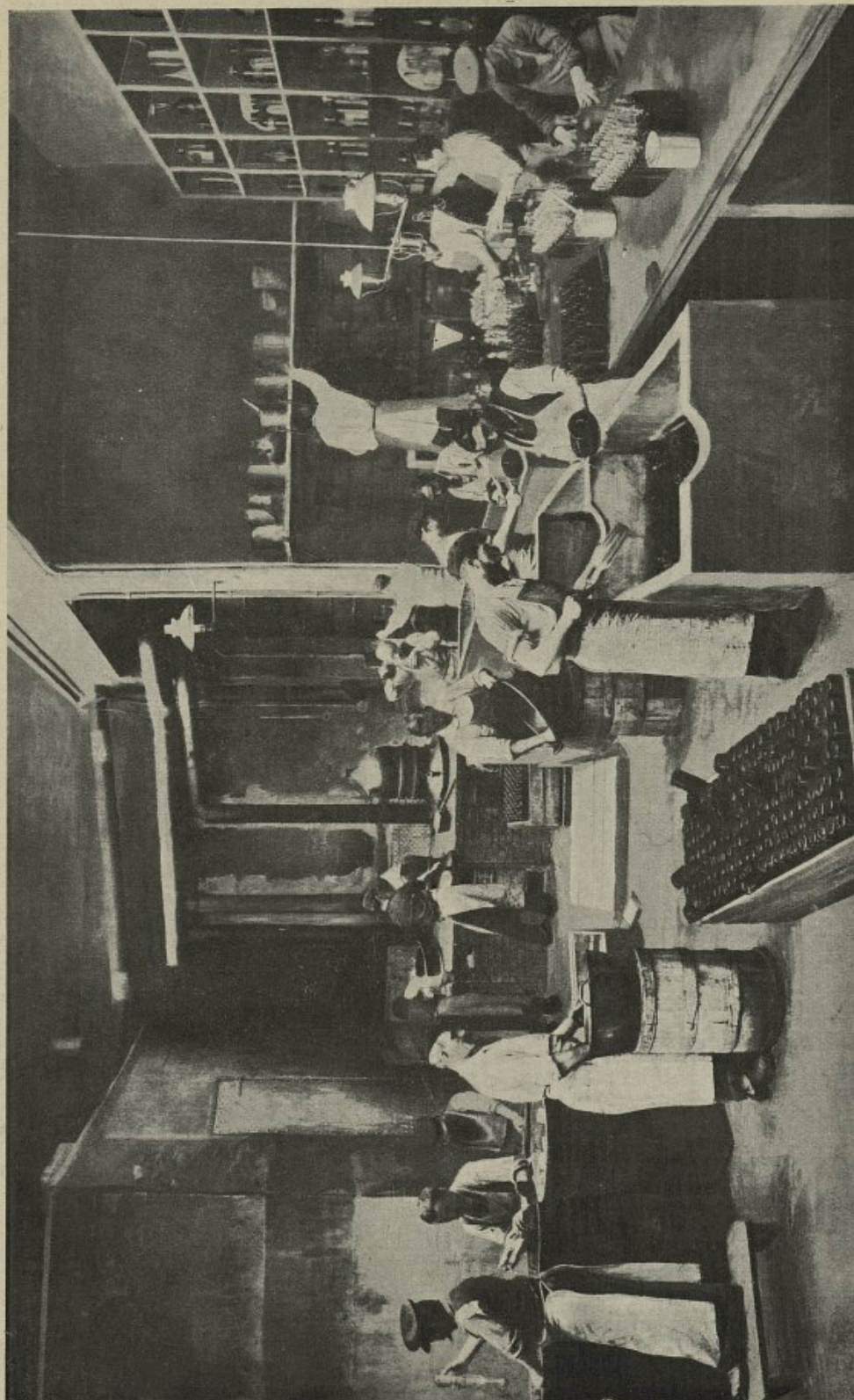
Laboratoire de Préparateur en Chef.

✦ ÉTABLISSEMENTS GOY ✦



Cours d'Entrée de la Rue Beautreillis : Emballages et Expéditions.

✦ ÉTABLISSEMENTS GOY ✦



Partie des Laboratoires du Rez-de-Chaussée.

## OBSERVATIONS GÉNÉRALES

DEMANDES. — Nous prions nos Clients de bien spécifier le mode d'expédition qu'ils désirent : *Poste — Colis postaux — Grande ou Petite vitesse — Messenger — Bateau — A domicile ou en gare.*

Les observations ou réclamations doivent être consignées de préférence sur une feuille particulière, afin de nous en faciliter la distribution dans les services spéciaux et d'éviter de laisser parfois sans réponse des demandes urgentes.

En nous adressant un *supplément de commande*, supposer le cas de départ des objets précédemment demandés, et nous dire si nous devons expédier quand même.

EXPÉDITIONS. — *Les Colis postaux et Grande Vitesse* sont expédiés le jour même, de façon à profiter des trains de nuit ou des premiers trains du lendemain matin, à la condition que les demandes nous soient parvenues avant deux heures.

Pour les envois par poste, l'Administration n'acceptant les échantillons que sans responsabilité, nous expédions toujours, à moins d'instructions contraires, par poste recommandée, moyennant une taxe fixe de dix centimes, qui est ajoutée aux frais d'affranchissement. En cas de perte ou de retard dans les envois, *non recommandés*, nous déclinons toute responsabilité.

RETARDS. — Nous engageons nos clients à ne prendre livraison des envois arrivant en retard qu'après avoir inscrit sur le bordereau, que leur fait signer le livreur, leurs réserves de demande d'indemnité.

Les Compagnies ne sont pas tenues d'aviser les destinataires de l'arrivée de leurs marchandises, lorsqu'elles sont livrables en gare.

AVARIES. — Toutes nos marchandises sont vendues prises dans nos magasins. Les expéditions, même faites franco de port ne sont pas une dérogation à cette condition. Les marchandises voyagent aux risques et périls des destinataires qui ont seuls qualité pour recourir contre les Compagnies de transport auxquelles incombent les responsabilités en cas de perte ou

*de 1908*



✦ ÉTABLISSEMENTS GOY ✦



Atelier de Conditionnement.

d'avaries survenues en cours de route, puisqu'elles n'acceptent les colis que s'ils sont en bon état.

Nous n'acceptons donc aucune réclamation pour avaries de route.

Nous engageons nos clients :

— A se faire livrer à domicile par la Compagnie.

— A signer les décharges en ajoutant : *sous toutes réserves pour avarie ou retard.*

— A déballer sans retard.

— S'il y a avarie, à laisser le déballage en l'état où il se trouve et à aviser le chef de la gare d'arrivée par lettre *recommandée, de suite.*

En ce qui concerne les Colis Postaux, les réclamations pour avaries ou perte de colis sont seules admises, mais, même dans les cas d'avaries, le destinataire ne peut refuser de prendre livraison. Les Compagnies feront remplacer à leurs frais les objets avariés.

Tous nos colis, quel que soit le mode d'expédition, sont fermés avec une ficelle plombée; l'effraction est donc facile à constater. En cas de doute, il est bon de faire vérifier si le poids est conforme à celui porté sur la lettre de voiture.

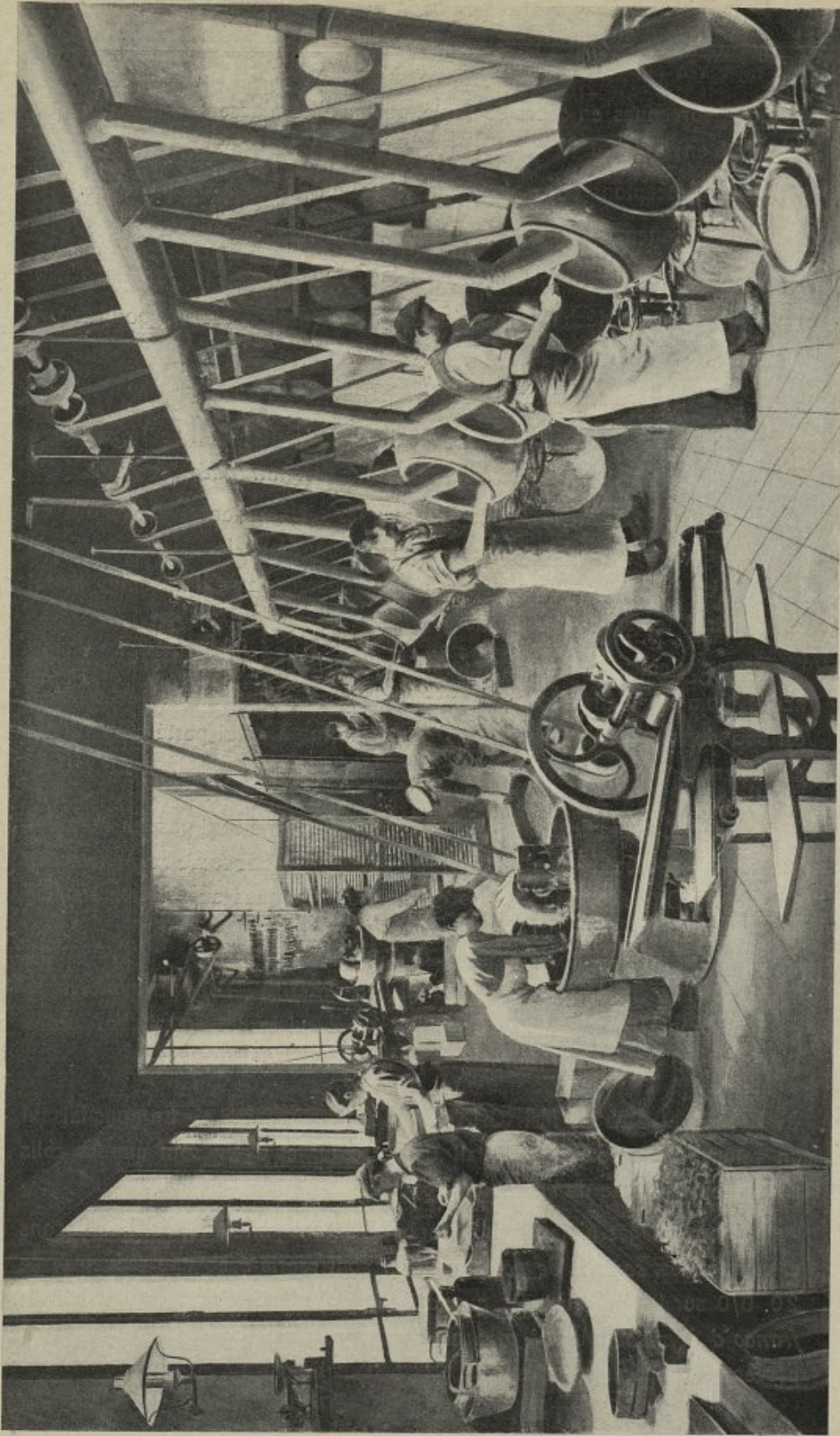
GELÉES. — Les Compagnies de Chemins de fer ne sont pas responsables des avaries causées par le froid. *Nous déclinons donc toute responsabilité* à cet égard. Du reste, à moins d'ordres contraires, nous supprimons d'office les articles qui craignent la gelée.

PRODUITS SOUMIS AUX DROITS DE RÉGIE. — Nos prix sont établis droits de régie acquittés. Pour les villes où il existe des octrois, *les droits d'entrée et d'octroi sont toujours à la charge du destinataire.*

EMBALLAGES ET MARCHANDISES EN RETOUR. — En nous faisant un retour, nous donner le détail de ce retour et avoir soin que le colis porte bien l'adresse de l'expéditeur pour éviter des confusions.

Les emballages n'étant pas facturés ne seront jamais repris. Les flacons et vases vides, *sortant de notre maison*, sont repris avec une réduction de 20 0/0 sur les prix facturés, quand ils nous sont retournés *en bon état et franco à domicile*. Mais, à *aucune condition*, nous ne reprenons les vases provenant d'une autre maison.

✦ ÉTABLISSEMENTS GOY ✦



Partie d'un Atelier de Granulés et Dragées.

## CONDITIONS DE VENTE

---

Nous expédions franco en Petite Vitesse pour toute commande dont le montant atteint 50 francs. Tous les envois en Grande Vitesse sont faits *demi-port payé*.

Toutefois, nous n'accordons pas le franco de port aux envois ne contenant que des produits lourds et de valeur minime, tels que liqueur de goudron, par exemple, et autres de même genre; le prix de transport, alors, dépassant le sacrifice que l'ensemble de la commande nous permet. Dans ce cas, nous portons sur la facture le prix de port que nous ne pouvons prendre à notre charge.

---

## MODES DE PAIEMENT

---

Nos factures sont payables en nos traites ou mandat à 30 jours, mois d'achat non compris, avec escompte de 2 0/0, ou à 60 jours *net*.

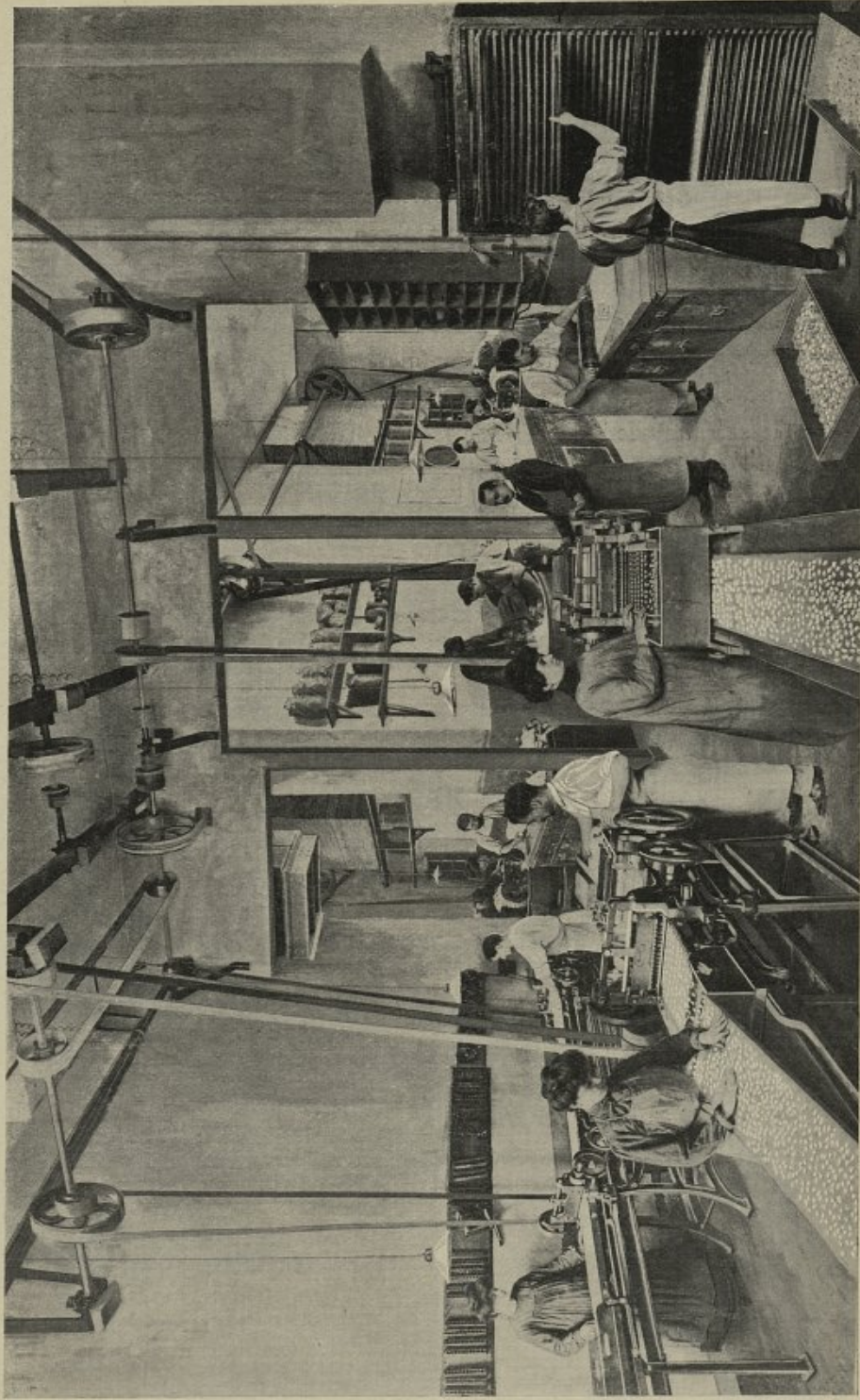
Nous ne formons aucune traite sans en aviser le tiré soit par lettre spéciale, soit sur la facture.

*Toutes nos factures sont payables à Paris*

*Les traites que nous fournissons sur nos clients, dans le but de rendre les paiements plus commodes, ne font point dérogation à cette condition.*



✦ ÉTABLISSEMENTS GOY ✦

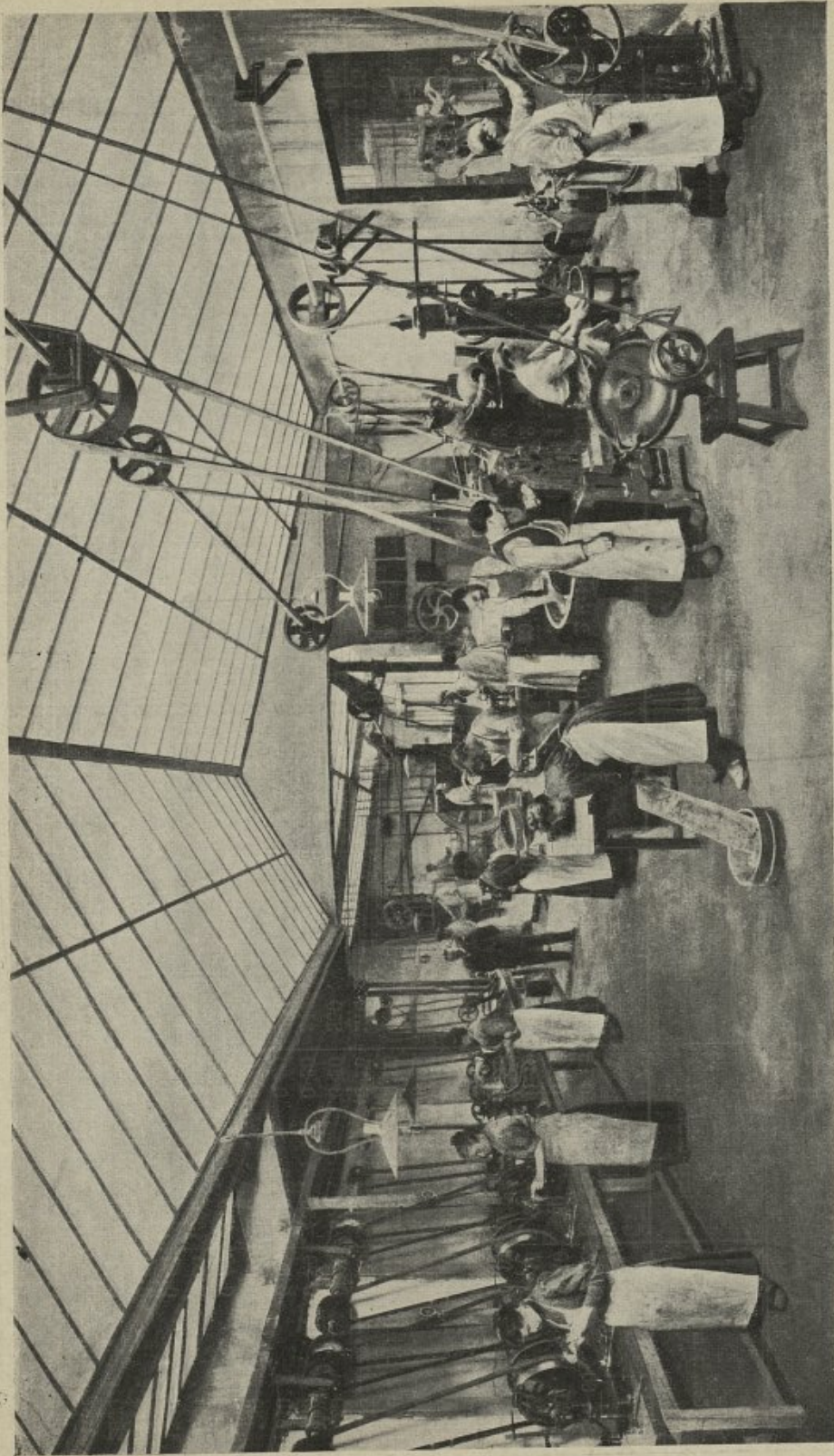


Partie de l'Atelier des Pastilles.

# TARIF DES VASES ET RÉCIPIENTS

Gouffets ordinaires		Poudriers large ouverture		Pots 1/2 porcelaine		Litres ordinaires		Tourtes et Dames Jeannes classées		Boîtes en fer blanc rondes cylindriques		Boîtes en hêtre dites de calinage	
Grammes 2 à 60	Frs. 0 05	Grammes 8 à 45	Frs. 0 05	Grammes 4 à 8	Frs. 0 10	Entiers	0 25	2 litres	1 »	500 gr.	0 25	No 1	0 20
90	0 10	60	0 10	15	0 10	Demi	0 20	3 à 5	1 50	1 litre	0 40	2	0 25
125	0 10	90	0 10	30	0 10			10 litres	1 75	2 »	0 50	3	0 25
150	0 10	125	0 15	45	0 10	<b>Litres à fermeture mécanique</b>		15	2 »	3 »	0 75	4	0 30
187	0 10	150	0 15	60	0 10	Entiers	0 30	24	2 50	5 »	1 »	6	0 40
210	0 10	187	0 15	90	0 15	Demi (canes)	0 25	30	3 »	10 »	1 75	8	0 50
250	0 15	210	0 20	125	0 15	Quart (1/2 canes)	0 25	40	3 50	15 »	2 25	10	0 50
310	0 15	250	0 20	187	0 20			50 à 60	4 50	20 »	2 75	12	0 60
375	0 20	310	0 25	210	0 20	<b>Bidonnes en fer blanc</b>						15	0 65
450	0 20	375	0 30	250	0 25	<b>en fer blanc</b>						18	0 65
500	0 20	450	0 30	310	0 30	<b>Bouteilles</b>						20	0 70
610	0 30	500	0 30	375	0 30	2 litres	0 50			500 gr.	0 40	<b>Boîtes en bois blanc</b>	
750	0 35	610	0 45	450	0 35	3 »	0 60			1 litre	0 50	No 2	0 45
1000	0 40	750	0 50	500	0 40	4 »	0 80			2 »	0 70	3	0 55
1200	0 50	1000	0 60	610	0 40	5 »	1 »			3 »	0 90	4	0 75
1500	0 60	1200	0 60	750	0 40	6 »	1 20			5 »	1 20	5	0 90
1800	0 60	1500	0 70	1000	0 60			<b>Au-dessus, par litre . 0 20</b>		10	2 25		
2000	0 60	1800	0 90	Au-dessus,	0 50					15	2 75		
Au-dessus, par litre . 0 50		2000	0 90	par kilo . 0 50						20	3 25		
		Au-dessus, par litre . 0 50								20	3 25		

✦ ETABLISSEMENTS GOY ✦



Partie d'un Hall de l'Usine de Bagnolet : Pilules et Granulés.

# AMPOULES

*stérilisées et titrées pour injections hypodermiques*

Nos ampoules de solutions pour injections hypodermiques se recommandent par les qualités suivantes, que nous garantissons :

Asepsie parfaite. — Dosage mathématique. — Neutralité au tournesol.

Chaque ampoule contient 1 centimètre cube de solution, dose suffisante pour une injection de un centimètre cube.

Ces ampoules sont vendues en boîtes de 6, 10 ou 12. Chaque boîte est accompagnée d'une petite lime destinée à couper les pointes de l'ampoule dans le but de permettre d'introduire directement par aspiration le liquide dans la seringue.

Nous avons toujours en magasin les ampoules dont nomenclature ci-dessous.

Nous nous mettons à la disposition de nos clients pour leur préparer dans le plus bref délai possible les ampoules à base de tout autre médicament non indiqué dans la présente liste ou celles à base de ces médicaments à des titres différents.

Nous spécialisons les boîtes d'ampoules au nom et à la marque du client, sans augmentation de prix.

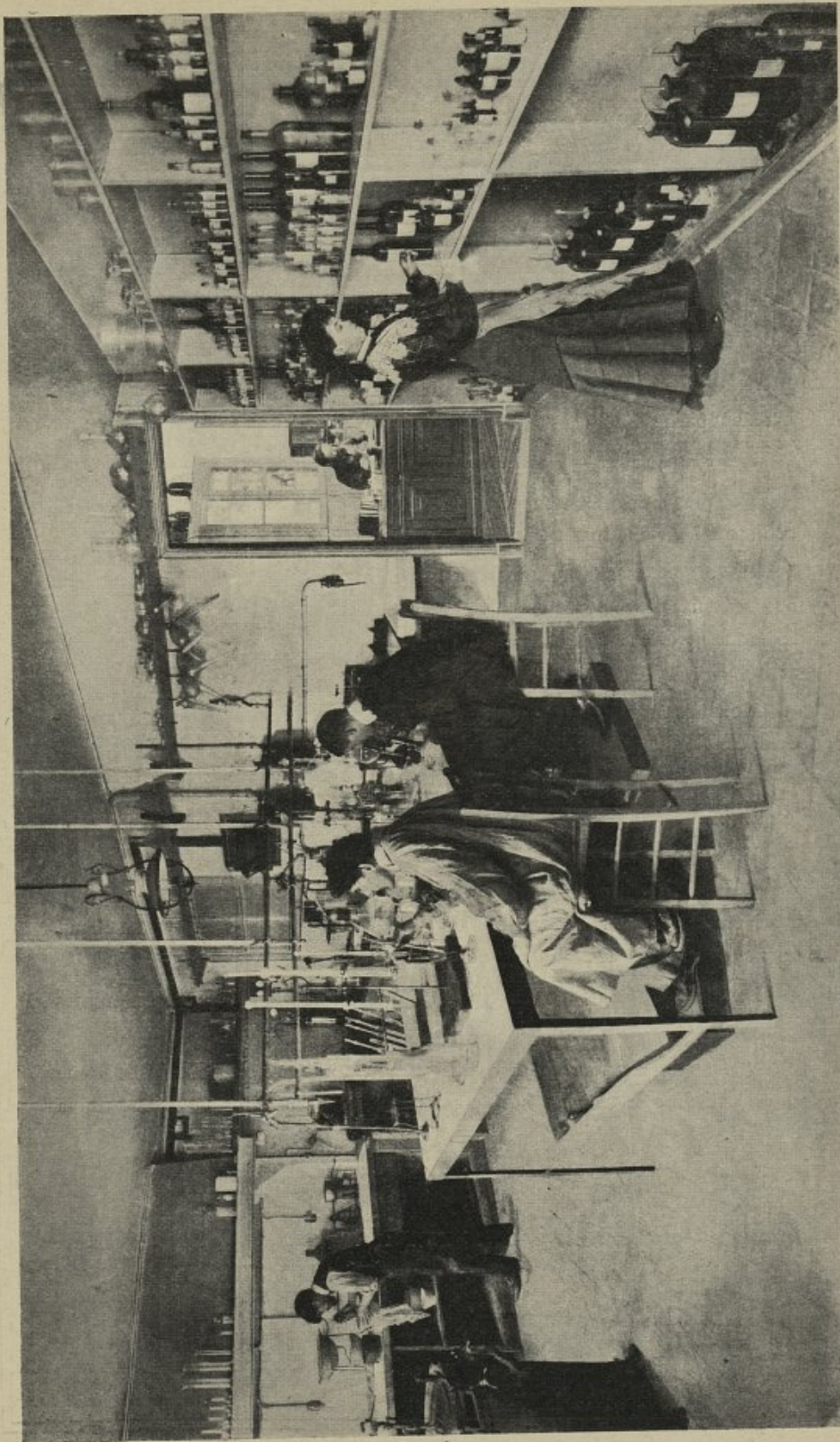
Les prix ci-après sont ceux des ampoules de forme cylindrique à pointes et de couleur jaune, le verre de cette couleur étant le plus neutre.

Nous pouvons fournir des ampoules de toute autre forme et de toute autre couleur moyennant une majoration variable selon la forme et la couleur.





✦ ÉTABLISSEMENTS GOY ✦



Laboratoire d'Analyses et de Recherches à Bagnolet.

## AMPOULES & SÉRUMS STÉRILISÉS

pour injections hypodermiques

a) AMPOULES TITRÉES ET STÉRILISÉES DE 1 cent. CUBE 1/3  
(FORME CYLINDRIQUE A 2 POINTES)

	BOITE de 6	BOITE de 10	BOITE de 12	VRAC les 100
<b>Antipyrine</b> 0.25. . . . .	0 75	1 »	1 20	7 »
<b>Atropine</b> (Sulfate) 1/4 milligr . . . . .	0 75	1 »	1 20	7 »
<b>Cacodylate</b> de fer 0.05 . . . . .	0 65	0 85	1 »	5 50
— de gaïacol 0.05 . . . . .	0 75	1 »	1 20	7 50
— de soude 0.01 . . . . .	0 60	0 75	0 90	5 »
— — 0.02 . . . . .	0 60	0 75	0 90	5 »
— — 0.05 . . . . .	0 60	0 75	0 90	5 25
— — 0.10 . . . . .	0 65	0 85	1 »	6 »
— de strychnine 0.001. . . . .	0 65	0 85	1 »	6 »
<b>Caféine</b> 0.25. . . . .	0 80	1 05	1 25	8 »
— 0.40. . . . .	1 »	1 40	1 60	9 »
<b>Calomel</b> (huile) 0.05. . . . .	0 75	1 »	1 20	7 50
— 0.10. . . . .	0 75	1 »	1 20	7 50
<b>Cocaïne</b> (Chlorhydrate) 0.01. . . . .	0 65	0 85	1 »	5 50
— — 0.02 . . . . .	0 85	1 05	1 25	6 50
<b>Digitaline</b> crist. 1/10 milligr . . . . .	1 »	1 40	1 60	9 »
<b>Ergotine</b> (1 <sup>re</sup> = 1 gr. ergot). . . . .	1 »	1 40	1 60	9 »
<b>Ergotinine</b> (Citrate) 1/2 milligr. . . . .	1 05	1 50	1 75	10 »
<b>Gaïacol</b> (huile) 0.05 . . . . .	0 75	1 »	1 20	5 50
— — 0.10 . . . . .	0 85	1 10	1 25	6 50
<b>Glycérophosphate</b> de soude 0.20 . . . . .	0 65	0 85	1 »	5 50
<b>Lécithine</b> (huile) 0.05 . . . . .	1 »	1 40	1 60	9 »
<b>Mercure</b> (Benzoate) 0.01 . . . . .	0 70	0 90	1 05	6 »
— — 0.02 . . . . .	0 70	0 90	1 05	6 »
— (Bichlorure) 0.005 . . . . .	0 60	0 75	0 85	5 »
— — 0.01 . . . . .	0 60	0 75	0 85	5 »
— — 0.02 . . . . .	0 60	0 75	0 85	5 »
— (Biiodure et Iodure de potassium) 0.01 (solution aqueuse). . . . .	0 75	1 »	1 15	7 50
— (Biiodure) (solution huileuse) . . . . .	0 85	1 05	1 20	8 »
<b>Méthylarsinates</b> (Mêmes prix que les Cacodylates). . . . .	0 70	0 90	1 05	6 »
<b>Morphine</b> (Chlorhydrate) 0.01 . . . . .	0 70	0 90	1 05	6 »
— — 0.02 . . . . .	0 75	1 05	1 20	7 50
— — 0.01 et Atropine 0.005. . . . .	0 70	0 90	1 05	6 »
— — 0.01 et Sparteïne 0.02 . . . . .	0 75	1 05	1 20	7 50
<b>Pilocarpine</b> 0.0005 (Nitrate). . . . .	0 75	1 05	1 20	7 50
<b>Quinine</b> (Sel soluble) 0 25. . . . .	1 05	1 50	1 75	10 »
<b>Sparteïne</b> (Sulfate) 0 05 . . . . .	0 80	1 05	1 25	8 »
<b>Strychnine</b> (Sels) 0.001. . . . .	0 60	0 75	0 90	5 50
<b>Stovaïne</b> 0.01. . . . .	0 75	1 »	1 20	7 50

*0.0005*

# AMPOULES & SÉRUMS STÉRILISÉS

pour injections hypodermiques

(suite)

## b) AMPOULES POUR INHALATIONS

	BOITE de 10	VRAC les 100
Bromure d'Ethyle . . . . .	1 »	7 50
Iodure — . . . . .	1 25	10 »
Nitrite d'Amyle. . . . .	1 »	7 50
Pyridine . . . . .	1 »	7 50

## c) SÉRUMS ARTIFICIELS

(Sérum chirurgical. — Sérum Chéron. — Sérum Hayem. — Sérum gélatiné. —  
Sérums de Huchard, Truñecek, Bardet, etc.).

	BOITE de 6	BOITE de 10	BOITE de 12	VRAC les 100
Ampoules de 1 cent. cube. . . . .	0 80	1 10	1 25	6 »
— 2 — . . . . .	1 10	1 50	1 70	10 »
— 5 — . . . . .	1 20	1 75	2 »	12 »
— 10 — . . . . .	1 50	2 25	2 60	15 »

## AMPOULES MASSIVES DE SÉRUM ARTIFICIEL

	l'ampoule
Ampoules de 20-25 cent. cubes en 1 boîte avec lime . . . . .	0 60
— 50-60 — . . . . .	1 »
— 100-125 — . . . . .	1 25
— 250 — . . . . .	1 60
— 500 — . . . . .	2 »

# BISCUITS MÉDICAMENTEUX

## BISCUITS PURGATIFS A LA RÉSINE BLANCHE PURE DE SCAMMONÉE

1° Biscuits contenant 60 centigr. de résine de scammonée.  
(Dose pour un adulte)

	PRIX
Douze biscuits en douze boîtes . . . . .	1 80
Douze biscuits en une boîte . . . . .	1 50
Cent biscuits en deux boîtes . . . . .	10 »

2° Biscuits contenant 30 centigr. de résine de scammonée.  
(Dose pour un enfant)

Douze biscuits en douze boîtes . . . . .	1 50
Douze biscuits en une boîte . . . . .	1 20
Cent biscuits en deux boîtes . . . . .	8 »

## BISCUITS VERMIFUGES A LA SANTONINE

Contenant 5 centigr. de santonine.

Douze biscuits en douze boîtes. . . . .	1 20
Vingt-quatre biscuits en douze boîtes . . . . .	1 70
Douze biscuits en une boîte . . . . .	0 70
Cent biscuits en deux boîtes . . . . .	5 50

## BISCUITS PURGATIFS ET VERMIFUGES AU CALOMEL

Contenant 30 centigr. de calomel.

Douze biscuits en douze boîtes. . . . .	1 20
Douze biscuits en une boîte. . . . .	0 60
Cent biscuits en deux boîtes . . . . .	5 »

## CAPSULES MÉDICAMENTEUSES

### CAPSULES GÉLATINEUSES OVALES

*du poids de 1 gramme environ,  
contenant environ 0 gr. 50 de médicament.*

#### CAPSULES DE :

	PRIX		
	La boîte de 40 caps.	Le flacon de 60 caps.	le kilo
<b>Antiblennorrhagiques</b> (Copahu, Santal, Salol) . . . . .	0 80	1 20	18 »
<b>Baume</b> de Copahu pur . . . . .	0 40	0 70	6 »
— — et Cubèbe . . . . .	0 45	0 75	8 »
— — Cubèbe et Ratanhia . . . . .	0 45	0 75	8 »
— — Cubèbe, Ratanhia et Fer . . . . .	0 45	0 75	8 »
— — et Essence de Santal . . . . .	0 80	1 20	18 »
— — Cubèbe et Essence de Santal . . . . .	0 80	1 20	18 »
— — Copahu et Matico (poudre) . . . . .	0 60	1 »	12 »
<b>Carbonate</b> de Créosote (Créosotal 0.50). . . . .	0 75	1 »	15 »
<b>Créosote</b> de Hêtre (0.10) . . . . .	0 55	0 90	7 50
<b>Cubèbe</b> pur (Poudre) . . . . .	0 60	0 90	8 »
<b>Essence</b> de Santal (Bombay, Codex 1908) . . . . .	1 20	1 50	25 »
— — d'Australie. . . . .	1 »	1 25	17 50
— — salolée . . . . .	1 »	1 25	17 50
— de Térébenthine . . . . .	0 45	0 75	7 »
<b>Extrait</b> étheré de Cubèbe (boîte de 16 capsules) (Boîte en étain dans un étui) . . . . .	1 50		36 »
<b>Extrait</b> étheré de fougère mâle 0.50, flacon de 16 capsules . . . . .		0 90	18 »
— — — et calomel 0.05, flac. de 16 caps. . . . .		0 90	18 »
<b>Goudron</b> pur . . . . .	0 40	0 70	6 »
<b>Huile</b> de Foie de Morue pure . . . . .	0 40	0 70	6 »
— — — créosotée . . . . .	0 45	0 75	7 »
— de Ricin . . . . .	0 40	0 70	6 »
<b>Opiat</b> Balsamique . . . . .	0 45	0 75	8 »
<b>Potion</b> de Choppart, boîte de 100 capsules . . . . .	1 »	1 20	10 »
— — flacon de 100 capsules . . . . .	1 »	1 20	10 »
<b>Térébenthine</b> de Venise . . . . .	0 45	0 75	7 »

# CAPSULES MÉDICAMENTEUSES

## CAPSULINES GÉLATINEUSES OVALES

*Contenant 40 0,0 de médicament  
(Poids de la capsule : 0.40 à 0.60)*

NOMBRE  
de  
Capsules  
au flacon  
ou à  
la boîte

### PRIX

du flacon  
ou de  
la boîte

du kilo

NOMBRE de Capsules au flacon ou à la boîte	CAPSULINES DE :	PRIX du flacon ou de la boîte	PRIX du kilo
30	<b>Apiol</b> (40 % d'Apiol <del>Crist.</del> Codex) . . . . .	1 » 26	»
15	— — — — —	0 60	»
60	— vert (20 % d'Apiol <del>Crist.</del> Codex) . . . . .	» 22	»
60	<b>Balsamiques</b> (Créosote 0.05, Goudron, B. de Tolu) . 60 <sup>7</sup> 6.00	0 70	9 »
50	<b>Bleu de Méthylène</b> 0.10 . . . . .	0 80	12 »
50	— — Santal et Salol. . . . .	1 »	24 »
50	<b>Carbonate</b> de Créosote (0.25). . . . .	1 »	24 »
50	— de Gaïacol (0.10) . . . . .	1 25	30 »
50	<b>Créosote</b> de litre 0.05. . . . .	0 60	12 »
50	— — et Iodoforme 0.01 . . . . .	0 75	15 »
50	<b>Essence</b> d'Eucalyptus 0.10 . . . . .	0 65	10 »
50	— de Santal Citrin (Codex 1908). . . . .	1 25	28 »
50	— — 1/2 boîte de 25 Capsules . . . . .	0 70	»
50	— de Santal d'Australie. . . . .	1 »	22 »
50	— — 1/2 boîte de 25 Capsules. . . . .	0 60	»
50	— de Santal et Salol. . . . .	1 »	22 »
50	— — Salol et Camphre . . . . .	1 »	22 »
50	— de Térébenthine . . . . .	0 50	8 »
50	— — Salolée . . . . .	0 70	16 »
50	— — Salol et Camphre. . . . .	0 70	16 »
50	— — Salol et Santal . . . . .	1 »	20 »
50	<b>Ether</b> Amyl-Valérianique. . . . .	1 »	20 »
50	<b>Encalyptol</b> 0.10 . . . . .	0 70	12 »
50	— et Créosote 0.025. . . . .	0 70	12 »
50	— Créosote et Iodoforme 0.01 . . . . .	0 80	16 »
50	— et Gaïacol 0.025 . . . . .	0 80	16 »
50	— Gaïacol et Iodoforme 0.01 . . . . .	0 80	16 »
50	<b>Gaïacol</b> (0.05) . . . . .	0 70	12 »
50	— Iodoformé 0.01 . . . . .	0 80	16 »
50	<b>Huile</b> phosphorée au millième . . . . .	0 70	10 »
50	— de Harlem. . . . .	0 80	20 »
50	<b>Myrtol</b> 0.10. . . . .	1 50	35 »
50	<b>Salol</b> Camphré. . . . .	0 70	14 »
50	<b>Salicylate</b> de Méthyle 0.10. . . . .	0 60	12 »
50	<b>Térébenthine</b> de Venise . . . . .	0 60	12 »
50	<b>Terpine</b> 0.10 . . . . .	0 60	12 »
50	<b>Terpinol</b> 0.10 . . . . .	0 60	12 »

30<sup>1</sup>  
+  
26<sup>1</sup>  
+

## CAPSULES MÉDICAMENTEUSES

### CAPSULES GÉLATINEUSES SPHÉRIQUES DITES CAPSULES PERLÉES OU PERLES

*Contenant 40 0/0 de médicament.*

*Poids de la Capsule 0.30 à 0.50*

NOMBRE au flacon		PRIX	
		du flacon ou de la boîte	du kilo
50	<b>Anticatarrhales</b> (Terpine, Créosote et Tolu) . . . . .	0 80	20 »
50	<b>Bromure</b> de Camphre 0.10 . . . . .	0 80	20 »
30	<b>Bromoforme</b> 0.025 . . . . .	0 70	15 »
30	<b>Chloral</b> 0.10 . . . . .	0 70	15 »
30	<b>Chloroforme</b> . . . . .	0 70	12 »
50	<b>Créosote</b> de hêtre 0.05 . . . . .	0 60	7 50
50	— , Goudron et Baume de Tolu . . . . .	0 70	9 »
50	— 0.05 et Iodoforme 0.01 . . . . .	0 70	<del>9</del> »
50	— Terpine et Phosphate de chaux . . . . .	0 75	12 »
50	<b>Essence</b> d'Eucalyptus . . . . .	0 65	10 »
50	— de Santal Bombay (Codex 1908) . . . . .	1 25	28 »
50	— — d'Australie . . . . .	1 »	22 »
50	— — Salolée . . . . .	1 »	22 »
50	— de Térébenthine . . . . .	0 45	6 50
30	<b>Ether</b> . . . . .	0 50	8 »
30	<b>Ethérolé</b> d'Assa foetida . . . . .	0 60	9 »
30	— de Castoréum (variable) . . . . .	0 80	30 »
30	— de Chloral . . . . .	0 60	9 »
30	— de Digitale . . . . .	0 60	9 »
30	— d'Essence de Térébenthine (mixture de Durande) . . . . .	0 50	8 »
30	— de Valériane . . . . .	0 60	9 »
50	<b>Eucalyptol</b> . . . . .	0 70	12 »
50	— Créosoté . . . . .	0 70	12 »
50	— Créosoté et Iodoformé . . . . .	0 80	16 »
50	— et Gaïacol . . . . .	0 80	16 »
50	— et Iodoforme . . . . .	0 80	16 »
100	<b>Gaduol</b> (Extrait d'huile de foie de morue) . . . . .	1 »	20 »
100	— Créosoté . . . . .	1 »	20 »
50	<b>Gaïacol</b> 0.05 . . . . .	0 70	12 »
30	— Iodoformé . . . . .	0 80	16 »
100	<b>Goudron</b> de Norwège . . . . .	0 45	3 »
60	— Créosoté . . . . .	0 60	7 50
60	<b>Huile</b> de Chaulmoogra . . . . .	0 90	18 »
50	— de Foie de morue pure . . . . .	0 50	7 »
50	— — — créosotée . . . . .	0 60	8 »
50	— de Ricin . . . . .	0 50	7 »
50	<b>Iodoforme</b> (0.02 de poudre) . . . . .	0 80	16 »

1500

## CAPSULES MÉDICAMENTEUSES

*(Suite)*

NOMBRE ou flacon	CAPSULES GÉLATINEUSES SPHÉRIQUES DITES CAPSULES PERLÉES OU PERLES	PRIX	
		du flacon ou de la boîte	du kilo
	<b>CAPSULES PERLÉES DE :</b>		
30	<b>Quinine</b> (Sulfate) 0,10 (variable) . . . . .	1 » 50 »	
30	— Valérianate 0,10 (variable) . . . . .	1 20 60 »	
30	<b>Salol</b> 0,10 . . . . .	0 70 14 »	
50	<b>Salicylate</b> de Méthyle et Colchicine (Antirhumatismales) . . . . .	0 90 18 »	
50	<b>Santalol</b> . . . . .	1 75 50 »	
50	<b>Térébenthine</b> Suisse . . . . .	0 50 7 »	
50	— de Venise . . . . .	0 50 7 »	
50	<b>Terpine</b> 0,10 . . . . .	0 60 12 »	
50	— Créosote et Baume de Tolu . . . . .	0 70 13 »	
50	<b>Terpinol</b> . . . . .	0 60 12 »	
50	<b>Valérianate</b> d'Ammoniaque 0,10 . . . . .	0 80 16 »	

## CAPSULES ET CAPSULINES

*à enveloppe de Gluten*

POIDS de la capsule	NOMBRE de capsules ou flacon	CAPSULES DE :	PRIX	
			du flacon	du kilo
0,75	64	<b>Baume</b> de Copahu pur . . . . .	1 » 16 »	2768
0,75	64	— — et Cubèbes . . . . .	1 » 16 »	0 96
0,75	64	— — Cubèbes, Ratanhia et fer . . . . .	1 » 16 »	
0,75	64	— — et Goudron . . . . .	1 » 16 »	0 60
0,75	64	— — et Matico . . . . .	1 25 20 »	
0,75	64	— — et Santal . . . . .	1 25 20 »	1 00
0,75	64	— — et Sous Nitrate de Bismuth . . . . .	1 25 20 »	
0,60	50	<b>Bromure</b> de Camphre . . . . .	1 25 20 »	0 60
0,60	50	<b>Copahivate</b> de Soude . . . . .	1 25 20 »	
0,60	50	— et Benzoate de Soude . . . . .	1 25 20 »	1 00
1 »	50	<b>Ichthyol</b> 0,50 . . . . .	1 » 16 »	
0,60	50	— 0,25 . . . . .	1 » 16 »	0 60
0,60	64	<b>Térébenthine</b> cuite 0,10 . . . . .	1 » 16 »	0 6164
0,75	64	— — 0,20 . . . . .	1 » 16 »	0 768
1 »	64	— — 0,40 . . . . .	1 » 16 »	1 024
0,75	64	— de Venise . . . . .	1 » 16 »	0 768



# CAPSULES ÉLASTIQUES MOLLES

à enveloppe mince de gélatine

L'enveloppe de ces capsules, souple et transparente, est parfaitement soluble dans les voies digestives qu'elle ne fatigue pas.

Les substances qu'elles renferment sont garanties pures et possèdent toutes les propriétés que le médecin et le malade sont en droit d'en attendre.

Ces capsules sont toujours livrées dans des coquilles en papier plissé qui les empêchent d'adhérer l'une à l'autre. Il est recommandé de les conserver dans un endroit sec et frais.

Un kilogramme de ces capsules représente *environ* :

Capsules de 2 grammes. . . . .	300 capsules
— 3 — . . . . .	250 —
— 4 — . . . . .	180 —

Nous pouvons faire également des capsules élastiques contenant jusqu'à 7 grammes de médicament, mais elles n'existent pas en magasin. Nous ne les fabriquons que sur commande.

## CAPSULES ÉLASTIQUES MOLLES DE :

**Huile** de foie de morue pure, 4 grammes . . . . . 8 »  
 Les 100 capsules . . . . . 5 »  
 La boîte à compartiments de 12 capsules. . . . . 0 80  
 — — 24 — . . . . . 1 50  
 — — 50 — . . . . . 2 75

**Huile** de foie de morue créosotée (0,20), 4 grammes. . . 10 »  
 Les 100 capsules. . . . . 6 50  
 La boîte à compartiments de 12 capsules. . . . . 0 90  
 — — 24 ou 25 capsules . . . . . 1 75  
 — — — — — 3 »

**Huile** de ricin de 2, 3 et 4 grammes . . . . . 8 »  
 Les 100 capsules. . . . . 3 » 3 50 4 60  
 La boîte à compartiments de 4 capsules . . . . . 0 30  
 — — 6 — . . . . . 0 40  
 — — 8 — . . . . . 0 50  
 — — 12 — . . . . . 0 75  
 — — 24 — . . . . . 1 25

PRIX			
le kilo	Capsules de		
	2 gram.	3 gram.	4 gram.
8 »			5 »
			0 80
			1 50
			2 75
10 »			6 50
			0 90
			1 75
			3 »
8 »	3 »	3 50	4 60
		0 40	0 30
	0 50		
	0 75		
	1 25		

# CHOCOLATS MÉDICAMENTEUX

## CHOCOLAT EN CROQUETTES

### CROQUETTES PURGATIVES A LA SCAMMONÉE

*Chaque Croquette contient 0.30 de Résine de Scammonée*

	PRIX
Par boîte de 1 Croquette. . . . .	La boîte 0 15
Par — 2 — . . . . .	— 0 225
La — 12 — . . . . .	1 20
Les 100 Croquettes en vrac. . . . .	7 50

0.90

### CROQUETTES VERMIFUGES A LA SANTONINE

*Chaque Croquette contient 0.05 de Santonine*

Par boîte de 1 Croquette. . . . .	La boîte 0 125
Par — 2 — . . . . .	— 0 20
La — 12 — . . . . .	0 90
Les 100 Croquettes. . . . .	6 »

0.72

### CROQUETTES PURGATIVES ET VERMIFUGES AU CALOMEL

*Chaque Croquette contient 0.30 de Calomel*

Par boîte de 1 Croquette. . . . .	La boîte 0 125
Par — 2 — . . . . .	— 0 20
La — 12 — . . . . .	0 90
Les 100 Croquettes. . . . .	6 »

0.72

## CHOCOLAT EN TABLETTES

### 1° GRAND FORMAT

*Chaque Tablette du poids de 12 grammes environ est enfermée dans une boîte*

<b>Tablettes</b> Purgatives à la Résine de Scammonée (0.60) . . . . .	La boîte 0 25
— Purgatives à la Magnésie . . . . .	— 0 25
— Vermifuges à la Santonine (0.05). . . . .	— 0 20
— Purgatives-et Vermifuges au Calomel (0.30). . . . .	— 0 20

## CHOCOLATS MÉDICAMENTEUX

*(Suite)*

### CHOCOLAT EN TABLETTES

2<sup>o</sup> Petit format

#### Tablettes dites "NAPOLITAINS"

*Chaque Napolitain est enveloppé d'un carton recouvert d'une étiquette.*

**Les Napolitains ne sont pas conditionnés au nom du Pharmacien**

#### Chocolat "NAPOLITAIN" Purgatif à la Scammonée

Pour adultes (0.60 de résine) . . . . .	<i>La douzaine dans une boîte</i>	2 »
Pour enfants (0.30 de résine) . . . . .	— —	1 60

#### Chocolat "NAPOLITAIN"

<b>Vermifuge</b> à la Santonine (0.05) . . . . .	<i>La douzaine dans une boîte</i>	1 50
<b>Purgatif</b> et Vermifuge au Calomel (0.30) . . . . .	— —	1 40

### CHOCOLAT EN PASTILLES

<b>Pastilles Vermifuges</b> à la Santonine (0.01) . . . . .	<i>Le kilo</i>	<del>5 50</del> 6.00
— — — — — (0.025) . . . . .	— —	6 50 8.00
— — — — — (0.05) . . . . .	— —	8 » 11.00
— <b>Purgatives</b> et Vermifuges au Calomel (0.05) . . . . .	— —	5 50

## CIGARETTES MÉDICINALES

### CIGARETTES :

	PRIX			
	BOITE de 10	BOITE de 20	BOITE de 100	Caisse (1) de 1.000
<b>Antiasthmiques</b> (boîte ovale de 15 cig. 0.80) . . . . .			2 25	20 »
<b>Arsénicales</b> . . . . .	0 40		2 50	
<b>de Belladone</b> . . . . .	0 30	0 50	1 75	15 »
<b>de Camphre</b> , boîte de 12 . . . . .	0 30			
<b>de Cannabis indica</b> (boîte ovale de 15 cigarettes 0.80) . . . . .			3 »	25 »
<b>de Datura stramonium</b> . . . . .	0 30	0 50	1 50	12 50
<b>de Datura et Belladone</b> . . . . .	0 30	0 50	1 50	12 50
<b>de Digitale</b> . . . . .	0 30	0 50	1 50	12 50
<b>d'Eucalyptus</b> . . . . .	0 30	0 50	1 50	12 50
<b>de Jusquiame</b> . . . . .	0 30	0 50	1 50	12 50
<b>Pectorales</b> (Fumigateur) . . . . .		0 70	2 50	20 »
<b> Tubes antiasthmiques</b> : Étui de 30 tubes 0.75 . . . . .			2 »	17 50
<b>Mentholées</b> (Eucalyptus, Datura, etc.) . . . . .		0 60	2 50	20 »

(1) La caisse en bois de 1.000 cigarettes est facturée en plus 0 fr. 50.

## DRAGÉES MÉDICAMENTEUSES

PRIX au public	NOMBRE de dragées au flacon ou à la boîte	DRAGÉES :	DOSAGE	POIDS de la dragée	PRIX		
					du flacon	du kilo	
2 50	100	Aloès blanches ou roses. . . . .	0.05	0.20	0 55	7 »	0.14
2 50	100	— — — . . . . .	0.10	0.25	0 60	8 »	0.20
2 50	50	— — — . . . . .	0 20	0.35	0 60	9 »	0.158
2 »	100	Anderson. . . . .	0.10	0.30	0 60	10 »	0.30
2 »	50	Ante-Cibum (Codex 1908) . . . . .	0.10	0.20	0 70	15 »	0.15
2 »	50	Asa fœtida. . . . .	0.10	0.25	0 70	15 »	0.184
3 »	60	<b>Antidysentériques :</b> (Fle Segond : ipéca, calomel, opium). . . . .		0.20	1 »	40 »	0.48
5 »	100	Bromure de Camphre. . . . .	0.10	0.25	0 80	15 »	0.375
3 »	100	— de fer (Sesqui). . . . .	0.05	0.20	0 75	15 »	0.30
2 50	100	— de potassium . . . . .	0.10	0.25	0 80	15 »	0.375
1 50	30	Calomel rondes. . . . .	0.05	0.40	0 40	9 »	0.108
1 50	30	— ovales . . . . .	0.05	0.50	0 40	9 »	0.138
3 50	50	Cascara Sagrada (extrait) . . . . .	0.05	0.25	0 70	30 »	0.375
2 »	40	Copahu pur, ovales . . . . .	0.25	0.80	0 60	8 »	0.26
2 »	40	— composé — . . . . .	0.25	0.80	0 70	10 »	0.52
2 »	100	Ecossaises ou d'Anderson. . . . .	0.10	0.20	0 60	10 »	0.20
		Ergotine ovales (variable) . . . . .	0.10	0.50		30 »	
3 »	30	— — — . . . . .	0.15	0.60	0 90	28 »	0.504
1 50	15	— — — . . . . .	0.15	0.60	0 60	28 »	0.232
1 50	40	<b>Ferrugineuses :</b> (Oxalate de fer, quina, rhubarbe). . . . .	0.05	0.25	0 80	16 »	0.16
4 »	100	Fer et seigle ergoté (poudre 0.01) . . . . .	0.10	0.25	0 80	14 »	0.28
3 »	100	Goudron (rondes) . . . . .		0.90	0 50	5 »	0.45
4 »	100	Hémoglobine 0.10 . . . . .	0.10	0.30	0 90	20 »	0.60
2 »	50	Iodure de potassium . . . . .	0.10	0.30	1 »	25 »	0.375
4 »	100	Lactate de fer. . . . .	0.05	0.20	0 70	8 »	0.16
2 »	40	— — — . . . . .	0.05	0.20	0 40	8 »	0.084
3 »	50	Méthylcyanosalol . . . . .		0.30	1 »	25 »	0.375
3 »	100	Menthol, Borate de soude et Cocaine . . . . .		0.80	0 75	25 »	2.00
3 »	50	Pancréatine . . . . .	0.10	0.25	1 »	35 »	0.438
3 »	100	Pepsine . . . . .	0.10	0.25	0 90	20 »	0.50
3 »	100	Perchlorure de fer . . . . .	0.025	0.25	0 75	12 »	0.30
3 »	100	Protochlorure de fer . . . . .	0.025	0.25	0 60	8 »	0.20
3 »	100	Protoiodure de fer (roses) . . . . .	0.03	0.25	0 60	16 »	0.28
3 »	100	— — et Manne (ovales). . . . .	0.03	0.50	0 75	14 »	0.70
		Podophyllin Belladonnées (Codex 1908). . . . .		0.20		20 »	

## DRAGÉES MÉDICAMENTEUSES

(Suite)

PRIX au public	NOMBRE de dragées au flacon ou à la boîte	DRAGÉES :	DOSAGE	POIDS de la dragée	PRIX	
					du flacon	du kilo
3 »	100	<b>Protoxalate</b> de fer . . . . .	0.10	0.25	0 75	12 »
2 »	30	<b>Santonine</b> rondes (roses et blanches) . . .	0.025	0.50	0 50	8 »
2 »	30	— ovales — . . . . .	0 025	0.50	0 50	8 »
2 »	30	— — — — — . . . . .	0.05	0.50	0 70	12 »
2 »	30	<b>Sulfate</b> de quinine . . . . .	0.05	0.15	0 70	40 »
3 »	30	— — — — — . . . . .	0.10	0 25	1 »	40 »
3 »	100	<b>Tartrate</b> ferrico potassique . . . . .	0.10	0.25	0 60	10 »
3 »	50	<b>Terpine</b> . . . . .	0.10	0.25	0 70	15 »
5 »	100	<b>Valérianate</b> d'ammoniaque . . . . .	0.05	0.30	1 25	30 »
3 »	30	— de quinine . . . . .	0.05	0.20	0 80	40 »

0.30  
0.12  
0.12  
0.18  
0.18  
0.30  
0.24  
0.187  
0.90  
0.24

## ÉLIXIRS

ÉLIXIR DE :	PRIX du flacon
<b>Antipyrine</b> . . . . .	2 »
<b>Digestif Antigastralgique</b> (Pepsine, Diastase, Cocaïne) . . . . .	2 »
— de <b>Pancréatine</b> . . . . .	2 »
— de <b>Papaïne</b> . . . . .	2 »
— de <b>Pepsine</b> . . . . . Le 1/2 flacon . . . 1 fr.	1 75
<b>Hamamelis et Capsicum</b> . . . . .	1 50
<b>Peptonate de fer</b> . . . . .	1 50
<b>Polybromuré</b> . . . . .	2 20
<b>Purgatif</b> contre les glaires . . . . .	1 20
<b>Salicylate de soude</b> . . . . .	2 »
<b>Terpine</b> . . . . .	1 75
<b>Tridigestif</b> (Pepsine, Diastase, Pancréatine) . . . . .	2 »
<b>Vermifuge à la Santonine</b> . . . . .	0 70

## EXTRAITS PHARMACEUTIQUES

Les Extraits Pharmaceutiques sont la base de nombreuses préparations dont l'activité est en raison directe de la qualité du composant; or, l'analyse des extraits [complexes et mal définis] offre beaucoup d'aléa; les pharmaciens devraient donc les préparer eux-mêmes; — mais la faible quantité de chacun d'eux employée annuellement, la nécessité de vastes emplacements et d'appareils spéciaux fort coûteux, sont des obstacles tels que la plupart sont obligés de s'adresser à des maisons spéciales. — Plusieurs d'entre celles-ci monopolisant, en quelque sorte, cette fabrication, ont acquis une grande réputation, méritée d'ailleurs par la qualité supérieure de leurs produits, mais pratiquent, à notre avis, des prix très élevés par rapport aux prix de revient; d'autres, n'ayant que le souci évident d'un bon marché excessif, n'ont pu grouper autour d'elles une clientèle sérieuse.

Le transfert de nos laboratoires et ateliers de fabrication dans la Banlieue de Paris, nous a amenés, disposant d'un emplacement dix fois supérieur à celui que nous occupions précédemment, à augmenter et à perfectionner notre outillage, et nous a permis d'offrir d'ores et déjà à notre clientèle des extraits *honnêtes*, préparés d'après les procédés les plus récents, de qualité équivalente à celle des meilleures marques et à des *prix rationnels*.

La Commission du nouveau Codex a modifié sensiblement la nature de la matière première et le mode de préparation de certains extraits. Elle a exigé également pour plusieurs d'entre eux un titre fixe en rapport avec les décisions prises à la Conférence Internationale de Bruxelles de 1902.

Ces modifications ont été apportées aux extraits que nous offrons.

Toutefois nous tenons à la disposition de nos confrères, comme par le passé, les extraits supprimés dans la nouvelle pharmacopée, qui conservent une existence légale, du fait qu'ils se trouvaient portés dans les précédentes éditions du Codex.

## EXTRAITS MOUS

EXTRAITS DE :		PRIX du kilo
d'Absinthe . . . . .	AQ	10 »
d'Aconit (feuilles) . . . . .	AQ	11 »
— (Codex 1908) (racines) . . . . .	HA	26 »
d'Adonis Vernalis . . . . .	AQ	20 »
d'Anémone pulsatille . . . . .	AQ	34 »
d'Arenaria Rubra . . . . .	AQ	20 »
d'Armoise . . . . .	AQ	12 »
de Bardane . . . . .	AQ	12 »
de Belladone . . . . .	AQ	12 »
— (Codex 1908) . . . . .	HA	18 »
de Boldo . . . . .	HA	50 »
de Bourdaine . . . . .	AQ	18 »
de Camomille . . . . .	AQ	18 »
de Capillaire . . . . .	AQ	20 »
de Capsicum . . . . .	HA	22 »
de Cascara Sagrada . . . . .	HA	20 »
— (Codex 1908) . . . . .	HA	22 »
de Cascarille . . . . .	HA	50 »
de Centaurée . . . . .	AQ	15 »
de Chicorée simple . . . . .	AQ	10 »
— composé . . . . .	AQ	20 »
de Chiendent . . . . .	AQ	10 »
de Ciguë (feuilles) . . . . .	AQ	10 »
— (semences) Codex 1908 . . . . .	HA	80 »
de Coca . . . . .	HA	35 »
de Colchiques (bulbes) . . . . .	HA	25 »
— (semences) . . . . .	HA	90 »
de Colombo . . . . .	HA	30 »
de Coloquinte . . . . .	HA	65 »
— composé . . . . .	HA	40 »
de Consoude . . . . .	AQ	12 »
de Condarango . . . . .	HA	35 »
de Coquelicots . . . . .	AQ	22 »
de Damiana . . . . .	AQ	36 »
de Digitale . . . . .	AQ	12 »
— (Codex 1908) . . . . .	HA	22 »
de <sup>2</sup> Diascordium (Electuaire) . . . . .		8 »
de Douce Amère . . . . .	AQ	10 »
de Drosera . . . . .	AQ	75 »

# EXTRAITS MOUS

(Suite)

## EXTRAITS DE :

		PRIX du kilo
Ergotine selon Bonjean, Codex 1908 (variable) . . . . .	HA	60 »
d'Erysimum. . . . .	AQ	14 »
d'Eucalyptus . . . . .	HA	20 »
de Fiel de bœuf (bile concentrée). . . . .	AQ	20 »
de Fougère mâle ( <i>éthéré</i> ) . . . . .		30 »
de Fraisier (racines). . . . .	AQ	18 »
de Fucus Vésiculosus . . . . .	AQ	24 »
de Fumeterre . . . . .	AQ	9 »
de Gaïac . . . . .	AQ	20 »
de Galéga. . . . .	AQ	24 »
de Gelsemium. . . . .	HA	45 »
de Genièvre. . . . .	AQ	5 »
de Gentiane (Codex). . . . .	AQ	8 »
de Grindelia Robusta . . . . .	HA	30 »
de Hamamelis (feuille) Codex 1908 . . . . .	HA	28 »
— . . . . .	AQ	24 »
de Houblon. . . . .	AQ	24 »
de Hydrastis Canadensis . . . . .	AQ	180 »
— — (Codex 1908) . . . . .	HA	210 »
d'Ipécacuanha Carthagène . . . . .	HA	175 »
— (Codex 1908) Rio. . . . .	HA	190 »
de Jaborandi . . . . .	AQ	50 »
de Jusquiame (feuilles). . . . .	AQ	14 »
— — (Codex 1908) . . . . .	HA	32 »
de Kola (Codex 1908) . . . . .	HA	36 »
de Lobelie . . . . .	HA	32 »
de Maïs (stigmates) Codex 1908. . . . .	AQ	32 »
de Muguet (plante entière) Codex 1908 . . . . .	AQ	26 »
de Noix Vomique . . . . .	HA	30 »
— — Codex 1908 (sec) . . . . .	HA	32 »
d'Opium, Codex 1908 (très variable) . . . . .	AQ	150 »
d'Orange amère (écorces) . . . . .	HA	24 »
d'Orme pyramidal (écorce). . . . .	HA	24 »
de Patience. . . . .	AQ	12 »
de Pariétaire . . . . .	AQ	20 »
de Pavots blancs . . . . .	AQ	14 »
de Pêcher (fleurs). . . . .	AQ	40 »
de Pensée sauvage . . . . .	AQ	14 »
de Polygala. . . . .	HA	72 »



## EXTRAITS MOUS

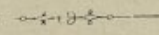
*(Suite)*

EXTRAITS DE :		PRIX du kilo
de Pissenlit (Codex 1908) . . . . .	AQ	14 »
de Quassia Amara (Codex 1908) . . . . .	AQ	80 »
de Quinquina gris cultivé . . . . .	AQ	9 »
— — repris (soluble) . . . . .	AQ	12 »
— Loxa ou Huanuco . . . . .	AQ	24 »
— Jaune (Codex 1908) . . . . .	HA	40 »
— Rouge — . . . . .	AQ	18 »
— — sauvage . . . . .	AQ	110 »
de Ratanhia rouge (Codex 1908) . . . . .	AQ	26 »
— sec. . . . .	AQ	36 »
de Rhubarbe (Codex 1908). . . . .	AQ	30 »
de Saponaire . . . . .	AQ	12 »
de Salsepareille (Codex 1908) . . . . .	HA	32 »
— simple . . . . .	AQ	28 »
— composé . . . . .	AQ	26 »
de Scille (bulbes) Codex 1908 . . . . .	HA	15 »
de Seigle ergoté (variable) . . . . .	AQ	40 »
de Séné (feuilles) . . . . .	AQ	20 »
de Sèneçon . . . . .	AQ	30 »
de Stigmates de Maïs (Codex 1908). . . . .	AQ	28 »
de Stramonium . . . . .	AQ	14 »
de Strophantus . . . . .	HA	100 »
de Thridace (sec 20 fr.) . . . . .	AQ	15 »
de Thuya . . . . .	HA	40 »
de Valériane (Codex 1908) . . . . .	HA	24 »
— (racine) . . . . .	AQ	15 »
de Viburnum Prunitolium . . . . .	AQ	40 »

## EXTRAITS SEMI-FLUIDES

pour Pommades et Potions

	DOSAGE 0/0	PRIX du kilo
<b>Extrait</b> semi-fluide de Belladone . . . . .	80	11 »
— — de Ciguë . . . . .	80	11 »
— — de Jusquiame . . . . .	80	14 »
— — d'Opium . . . . .	50	60 »
— — de Quinquina repris . . . . .	50	9 »
— — de — . . . . .	33	6 »
— — de Ratanhia . . . . .	50	16 »
<b>Ergotine</b> . . . . .	50	36 »
— . . . . .	33	26 »



## EXTRAITS FLUIDES POUR SIROPS

Par divisions de 60, 125, 250, 500 grammes

Nous recommandons ces Extraits fluides qui, par simple mélange, donnent des produits excellents et fort beaux. *Ce ne sont pas des solutions, dans des liquides appropriés, des extraits nous correspondants, mais des produits préparés de toutes pièces* par des procédés divers, qui permettent de conserver tout l'arôme et toute l'activité de la plante.

Ce sont des produits de toute confiance.

La dose de chacun d'eux, pour un kilo de sirop, n'est pas fixe. Nous croyons qu'il est bon de n'ajouter aux sirops que la plus faible quantité possible de liquide étranger; en conséquence, nous les préparons aussi concentrés que possible, et leurs doses varient de 20 à 100 grammes. Les étiquettes donnent, d'ailleurs, l'indication nécessaire. — A ce sujet, nous prions ceux de nos confrères qui voudraient comparer les prix des différentes maisons pour cette sorte de produits, de ne pas comparer le prix au kilo, mais bien le prix *à la dose*. Ceux-ci, seuls, leur donneront une idée exacte, puisque la dose varie de poids selon le fabricant.

Enfin, nous ferons remarquer que souvent le froid trouble les extraits fluides, ou même les fait déposer. Il est cependant nécessaire de les employer limpides. Il sera donc bon, avant de les employer, s'ils sont troubles, de les laisser pendant près d'une heure dans un endroit chaud, ou, dans les cas pressés, de les plonger pendant quelques minutes dans de l'eau tiède.

## EXTRAITS FLUIDES POUR SIROPS

DOSE pour 1 kilo de sirop — Gr.	PRIX de revient de la dose	EXTRAITS FLUIDES POUR SIROPS :	PRIX du kilo
25	0 20	d' <b>Absinthe</b> . . . . .	8 »
100	0 60	<b>Antiscorbutique</b> . . . . .	6 »
60	0 40	<b>Antiscorbutique</b> de Portal . . . . .	6 50
100	0 75	d' <b>Armoise</b> composé (ajouter 225 gr. de miel) . . . . .	7 50
100	0 70	d' <b>Asperges</b> . . . . .	7 »
60	0 40	de <b>Baume</b> de Tolu . . . . .	6 »
60	0 45	de <b>Bourgeons</b> de sapins . . . . .	7 50
60	0 30	de <b>Cachou</b> . . . . .	5 »
25	0 15	de <b>Capillaire</b> . . . . .	5 »
60	0 75	de <b>Chicorée</b> composé . . . . .	12 »
60	0 55	de <b>Cinq Racines</b> . . . . .	9 »
100	1 »	de <b>Coings</b> . . . . .	10 »
60	0 75	de <b>Colombo</b> . . . . .	7 50
60	0 30	de <b>Consoude</b> . . . . .	5 »
30	0 40	de <b>Cocquelicots</b> . . . . .	12 50
60	0 75	de <b>Desessartz</b> . . . . .	12 50
20	0 20	de <b>Diacode</b> . . . . .	10 »
60	0 40	de <b>Douce Amère</b> . . . . .	6 50
60	0 35	d' <b>Ecorce d'Orange</b> amère . . . . .	5 50
60	0 60	d' <b>Erysimum</b> composé . . . . .	10 »
60	0 40	d' <b>Eucalyptus</b> . . . . .	6 50
50	0 60	de <b>Fleurs</b> de Pêcher . . . . .	12 »
60	0 30	de <b>Fumeterre</b> . . . . .	5 »
60	0 30	de <b>Gaïac</b> . . . . .	4 50
60	0 20	de <b>Gentiane</b> . . . . .	3 50
50	0 30	de <b>Goudron</b> . . . . .	6 »
60	0 45	de <b>Houblon</b> . . . . .	7 50
60	0 55	d' <b>Iodure</b> de fer . . . . .	9 »
60	0 50	<b>Iodotannique</b> au Ratanhia . . . . .	8 »
60	0 35	<b>Iodotannique</b> au Tannin . . . . .	6 »
100	0 70	<b>Iodotannique</b> Phosphaté . . . . .	7 »
25	1 65	d' <b>Ipécacuanha</b> . . . . .	66 »
20	0 40	de <b>Lactucarium</b> opiacé . . . . .	20 »
100	1 80	de <b>Mou de Veau</b> composé . . . . .	18 »
60	0 60	de <b>Muguet</b> . . . . .	10 »
100	1 20	de <b>Nerprun</b> . . . . .	12 »
60	0 40	de <b>Noyer</b> (feuilles) . . . . .	6 50
20	0 40	d' <b>Opium</b> . . . . .	20 »

## EXTRAITS FLUIDES POUR SIROPS

DOSE pour 1 kilo de sirop — gr.	PRIX de revient de la dose	EXTRAITS FLUIDES POUR SIROPS :		PRIX du kilo
50	0 45	de <b>Pariétaire</b> . . . . .		9 »
25	0 25	de <b>Pavots blancs</b> . . . . .		10 »
60	0 80	de <b>Pectoral</b> . . . . .		13 »
60	0 25	de <b>Pensées sauvages</b> . . . . .		4 »
60	0 75	de <b>Polygala</b> . . . . .		12 »
100	1 40	de <b>Pommes de Reinette</b> . . . . .		14 »
60	0 60	de <b>Quinquina</b> . . . . .		10 »
100	0 75	de <b>Raifort iodé</b> . . . . .		7 50
60	0 65	de <b>Ratanhia</b> . . . . .		11 »
60	0 60	de <b>Rhubarbe</b> . . . . .		10 »
100	1 25	de <b>Salsepareille composé</b> . . . . .		12 50
100	1 05	de <b>Salsepareille simple</b> . . . . .		10 50
60	0 25	de <b>Saponaire</b> . . . . .		4 50
60	0 55	de <b>Séné</b> . . . . .		9 »
60	0 75	de <b>Sève de pin</b> . . . . .		12 »
60	0 55	de <b>Stigmates de Mais</b> . . . . .		9 »
100	0 70	de <b>Térébenthine</b> . . . . .		7 »
60	0 45	de <b>Valériane</b> . . . . .		7 »
60	0 50	<b>Vermifuge purgatif</b> . . . . .		8 »

## EXTRAITS FLUIDES POUR MELLITES

EXTRAITS FLUIDES :				
100	0 80	de <b>Mercuriale</b> . . . . .		8 »
100	1 75	de <b>Roses rouges (miel Rosat)</b> . . . . .		17 50
60	0 55	de <b>Scille (Oxymel scillitique)</b> . . . . .		9 »

## EXTRAITS FLUIDES POUR VINS

---

DOSE pour 1 litre de vin	PRIX de revient de la dose	EXTRAIT FLUIDE POUR :	PRIX du kilo
60	0 25	<b>Vin</b> d'Absinthe . . . . .	4 »
60	0 45	— Antiscorbutique . . . . .	7 »
125	0 60	— Aromatique . . . . .	4 50
60	0 50	— de Coca . . . . .	8 »
60	0 30	— de Colombo . . . . .	4 50
60	0 70	— Diurétique de la Charité . . . . .	11 50
100	0 80	— Diurétique de Trousseau . . . . .	8 »
60	0 20	— de Gentiane . . . . .	3 60
60	0 35	— Iodotannique au Tannin . . . . .	6 »
100	0 75	— Iodotannique phosphaté . . . . .	7 50
60	0 45	— de Noix de Kola . . . . .	7 »
60	0 30	— de Quassia-Amara . . . . .	5 »
60	0 50	— de Quinium . . . . .	8 »
60	0 75	— de Rhubarbe . . . . .	12 50
60	0 55	— Scillitique . . . . .	9 »
100	0 50	— de Valériane . . . . .	5 »
100	1 »	Vinaigre aromatique . . . . .	10 »

## EXTRAITS FLUIDES

*dits Américains, correspondant à leur poids de plante*

EXTRAITS FLUIDES DITS AMÉRICAINS DE :		PRIX du kilo
<b>Adonis Vernalis</b> . . . . .		12 50
<b>Anémone pulsatile</b> . . . . .		12 »
<b>Arenaria Rubra</b> . . . . .		10 »
<b>Boldo</b> . . . . .		13 »
<b>Bourdain</b> (Codex 1908) . . . . .		8 »
<b>Capsicum annum</b> . . . . .		11 »
<b>Cascara-Sagrada</b> . . . . .		7 50
— — sans amertume . . . . .		9 »
— — (Codex 1908) . . . . .		10 »
<b>Cascarille</b> . . . . .		11 »
<b>Cimifuga racemosa</b> . . . . .		12 50
<b>Coca</b> (Codex 1908) . . . . .		10 »
<b>Condurango</b> (Codex 1908) . . . . .		12 »
<b>Coto</b> . . . . .		24 »
<b>Damiana</b> . . . . .		10 »
<b>Drosera rotundifolia</b> . . . . .		30 »
<b>Gelsemium</b> . . . . .		10 »
<b>Gossypium</b> . . . . .		16 »
<b>Grindelia</b> . . . . .		12 »
<b>Hamamelis</b> (Codex 1908) . . . . .		10 »
<b>Hydrastis Canadensis</b> (Codex 1908) . . . . .		10 »
<b>Hydrocotyle</b> . . . . .		16 »
<b>Kola</b> (Codex 1908) . . . . .		8 »
<b>Piscidia Erythrina</b> . . . . .		16 »
<b>Polygala</b> . . . . .		24 »
<b>Quinquina gris</b> . . . . .		8 »
— fle Vrij . . . . .		10 »
— jaune cultivé . . . . .		13 »
— rouge — . . . . .		11 »
<b>Ratanhia</b> . . . . .		10 »
<b>Seigle ergoté</b> (pour injections) (Codex 1908) . . . . .		22 »
<b>Séné feuilles</b> . . . . .		9 »
<b>Séneçon</b> . . . . .		10 »
<b>Strophantus</b> . . . . .		26 »
<b>Thuya occidentalis</b> . . . . .		12 »
<b>Valériane</b> . . . . .		8 »
<b>Veratrum Viride</b> . . . . .		15 »
<b>Viburnum Prunifolium</b> (Codex 1908) . . . . .		16 »

# GRANULES MÉDICAMENTEUX

*Rigoureusement dosés*

PRIX au public	NOMBRE au flacon	GRANULES DE :	DOSAGE en milligram- mes	POIDS du granule	PRIX		
					du flacon	du kilo	
3 »	100	Acide arsénieux, blancs ou roses. . . . .	1	0.05	0 40	8 »	0 04
3 »	100	— — — — —	2	0.05	0 45	8 »	0 04
3 »	100	Aconitine cristallisée . . . . .	1/10	0.05	0 50	30 »	0 15
3 »	100	— — — — —	1/4	0.05	0 60	40 »	0 20
3 »	100	— amorphe . . . . .	1/2	0.05	0 50	40 »	0 20
3 »	100	— — — — —	1	0.05	0 70	55 »	0 27
3 »	100	Arséniate d'aconitine. . . . .	1/2	0.05	0 60	40 »	0 20
3 »	100	— — — — —	1	0.05	0 70	55 »	0 27
3 »	100	— d'antimoine . . . . .	1	0.05	0 40	8 »	0 04
3 »	100	— d'atropine . . . . .	1	0.05	0 70	50 »	0 28
3 »	100	— de fer . . . . .	1	0.05	0 40	8 »	0 04
3 »	100	— — — — —	2	0.05	0 45	8 »	0 04
3 »	100	— de quinine. . . . .	1	0.05	0 45	25 »	0 12
3 »	100	— de soude, blancs ou roses. . . . .	1	0.05	0 40	8 »	0 04
3 »	100	— — — — —	2	0.05	0 45	8 »	0 04
3 »	100	— de strychnine. . . . .	1	0.05	0 45	20 »	0 10
3 »	100	— — — — —	1/2	0.05	0 45	18 »	0 09
3 »	100	Atropine pure . . . . .	1	0.05	0 60	40 »	0 20
3 »	100	— — — — —	1/2	0.05	0 55	30 »	0 15
3 »	100	— — — — —	1/4	0.05	0 50	20 »	0 10
4 »	100	Boldine. . . . .	1	0.05	1 50	200 »	1 00
3 »	100	Bromhydrate de cicutine . . . . .	1	0.05	0 60	50 »	0 28
3 »	100	Brucine. . . . .	1	0.05	0 50	30 »	0 15
3 »	100	Cacodylate de fer. . . . .	10	0.10	0 60	25 »	0 25
3 »	100	— — — — —	20	0.10	0 80	40 »	0 40
3 »	100	— de quinine. . . . .	10	0.10	0 80	80 »	0 80
3 »	100	— de soude. . . . .	10	0.10	0 60	18 »	0 18
3 »	100	— — — — —	20	0.10	0 70	24 »	0 24
3 »	100	— de Strychnine. . . . .	1	0.05	0 45	25 »	0 12
3 »	100	— — — — —	1/2	0.05	0 40	20 »	0 10
3 »	100	Chlorhydrate de morphine . . . . .	1	0.05	0 50	30 »	0 15
3 »	100	— — — — —	10	0.10	1 »	70 »	0 70
3 »	100	— de pilocarpine (très variable). . . . .	1	0.05	0 80	70 »	0 35
3 »	100	Colchicine . . . . .	1	0.05	1 30	120 »	0 60
3 »	100	— — — — —	1/2	0.05	0 90	80 »	0 40
3 »	60	Digitaline amorphe . . . . .	1	0.05	0 55	35 »	0 10
3 »	60	— — — — —	1/2	0.05	0 50	30 »	0 09
3 »	60	— chloroformique du Codex. . . . .	1/4	0.05	0 50	40 »	0 12
3 »	60	— — — — —	1/2	0.05	0 60	50 »	0 15

# GRANULES MÉDICAMENTEUX

*(Suite)*

PRIX au public	NOMBRE au flacon	GRANULES DE :	DOSAGE en milligram- mes	POIDS du granule	PRIX		
					du flacon	du kilo	
3 »	60	Digitaline chloroformique du Codex. . . . .	1	0.05	0.75	90 »	0.27
3 »	60	— cristallisée. . . . .	1/4	0.05	1 »	180 »	0.64
3 »	60	— — — — —	1/10	0.05	0.60	90 »	0.27
3 »	100	Dioscoride, blancs ou roses . . . . .	1	0.05	0.40	8 »	0.04
3 »	100	Extrait de strophantus. . . . .	1/2	0.05	0.50	20 »	0.10
3 »	100	— — — — —	1	0.05	0.60	30 »	0.15
3 »	100	Hydroferrocyanate de quinine . . . . .	1	0.05	0.50	30 »	0.15
3 »	100	Hyoscyamine. . . . .	1/2	0.05	1 »	80 »	0.40
3 »	100	— — — — —	1	0.05	1.25	100 »	0.50
3 »	100	Hydrastine . . . . .	1/2	0.05	0.80	80 »	0.40
3 »	100	— — — — —	1	0.05	0.85	85 »	0.42
5 »	100	Hydrastinine. . . . .	1	0.05	2 »	200 »	1.00
		Méthyl-Arsinates (comme les cacodylates)					
3 »	100	Nitrate d'aconitine. . . . .	1/10	0.05	0.50	35 »	0.17
3 »	100	— — — — —	1/4	0.05	0.60	40 »	0.20
3 »	100	— — — — —	1/2	0.05	0.70	60 »	0.30
3 »	100	Phosphure de zinc . . . . .	4	0.05	0.45	10 »	0.05
		(Un granule représente 1 milligr. de phosphore actif).					
3 »	100	Quassine amorphe. . . . .	1	0.05	0.45	12 »	0.06
4 »	100	— — — — —	2	0.05	0.50	15 »	0.07
5 »	100	— — — — —	10	0.10	0.40	30 »	0.20
3 »	100	— cristallisée. . . . .	1	0.05	0.75	90 »	0.45
3 »	100	— — — — —	2	0.05	1.25	130 »	0.65
3 »	100	Strophantine. . . . .	1/10	0.05	0.50	20 »	0.10
3 »	100	Strychnine . . . . .	1/2	0.05	0.45	14 »	0.07
3 »	100	— — — — —	1	0.05	0.50	16 »	0.08
3 »	100	Sulfate d'atropine. . . . .	1/2	0.05	0.50	30 »	0.15
3 »	100	— — — — —	1	0.05	0.60	40 »	0.20
3 »	100	— de spartéine. . . . .	10	0.10	0.50	30 »	0.30
3 »	100	— de strychnine . . . . .	1/2	0.05	0.45	14 »	0.07
3 »	100	— — — — —	1	0.05	0.50	16 »	0.08
3 »	100	Sulfure de calcium. . . . .	10	0.10	0.40	10 »	0.10
3 »	100	Valérianate d'atropine. . . . .	1/2	0.05	0.60	40 »	0.20
3 »	100	— — — — —	1	0.05	0.70	60 »	0.30
3 »	100	Vanadate de soude . . . . .	1	0.05	0.50	20 »	0.10
3 »	100	Vératrine. . . . .	1/2	0.05	0.50	20 »	0.10
3 »	100	— — — — —	1	0.05	0.60	30 »	0.15



# MÉDICAMENTS GRANULÉS

(*Saccharures ou Saccharolés*)

Les **Granulés** sont actuellement très en vogue dans le public comme dans le monde médical.

Ce sont des préparations qui se présentent sous une forme agréable et d'administration facile. Leur nombre variant à l'infini, nous ne pouvons en donner ici qu'une nomenclature relativement restreinte. Mais nous rappelons à nos confrères que nous pouvons exécuter rapidement tous ceux qu'ils dési-reraient nous faire fabriquer, suivant leurs formules ou avec les médicaments qu'ils voudraient bien nous confier. Dans ce dernier cas, nous les prions de nous donner les substances composantes, de préférence en nature et non mélangées, et cela en vue d'une bonne fabrication.

Nous préparons les granulés sous deux formes : semoulée et vermiculée.

La première forme consiste en petits grains à *peu près* réguliers et dépour-vus de poudre autant que faire se peut.

L'autre forme est constituée par de petits filaments vermiculés, à surface légèrement chagrinée, de longueur variable. Cette forme offre l'avantage de permettre une dissolution plus rapide, en même temps que celui d'un dosage plus exact.

C'est la forme adoptée par le nouveau Codex pour les saccharolés qui y sont inscrits.

Nous présentons les *Granulés* sous forme spécialisée en flacons cylin-driques, rectangulaires ou polyédriques, enveloppés soit d'un simple papier plissé, soit en élégant étui en carton, serti ou non, selon que la forme le permet.

*Toutefois le conditionnement en étui ne s'applique qu'aux flacons de la dimension de 150<sup>cc</sup> environ.*

Le flacon contient de 125 à 130 grammes de granulés semoulés.

Les granulés vermiculés étant de densité moins élevée, les flacons en contiennent un poids moindre.

## MÉDICAMENTS GRANULÉS

*Saccharures ou Saccharolés*

GRANULÉS DE :	DOSAGE	PRIX		
		du flacon granulé semoulé	du flacon granulé vermiculé	du kilo verre en plus
<b>Benzonaphtol</b> . . . . .	5 0/0	0 75	0 65	2 »
<b>Cacodylate</b> de soude . . . . .	1 0/0	0 70	0 80	2 50
<b>Caféine</b> . . . . .	2 0/0	0 90	0 80	3 »
<b>Cascara</b> sagrada (Extrait Codex 1908) . . . . .	1 0/0	0 70	0 60	2 »
<b>Charbon</b> végétal . . . . .	30 0/0	0 70	0 60	4 75
— Benzonaphtolé (vanillé) . . . . .	5 0/0	0 75	0 65	2 50
— Naphtolé (menthe) . . . . .	2 0/0	0 75	0 65	2 50
<b>Coca</b> du Pérou (Extrait hydroalcoolique) . . . . .	4 0/0	0 90	0 80	3 »
<b>Condurango</b> . . . . .	4 0/0	1 »	0 90	3 50
<b>Dépuratif</b> . . . . .		1 »		3 »
<b>Diurétique</b> granulé (Nitrate, Maïs, Chiendent Arenaria aa.) . . . . .	1 0/0	1 »	0 90	3 50
<b>Formiate</b> de Chaux . . . . .	5 0/0	0 80	0 70	2 »
<b>Glycérophosphate</b> de chaux (Codex 1908) . . . . .	5 0/0	0 80	0 70	2 »
— de Fer . . . . .	5 0/0	1 »	0 90	3 »
— de Magnésie . . . . .	5 0/0	1 »	0 90	3 »
— de Potasse . . . . .	5 0/0	1 »	0 90	3 »
— de Soude . . . . .	5 0/0	0 80	0 70	2 »
— Composé (Polyglycérophosphate) . . . . .	5 0/0	0 90	0 80	2 50
<b>Hémoglobine</b> . . . . .	5 0/0	0 90	0 80	2 25
— Glycérophosphatée . . . . .	5 0/0	0 90	0 80	2 25
— et Kola . . . . .	5 0/0	0 90	0 80	2 25
<b>Iodotannique</b> (0,05 Iode par cuillerée) . . . . .		0 75	0 65	2 »
— Phosphaté (10 0/0) . . . . .		0 80	0 70	2 25
<b>Kola</b> (Extrait Hydroalcoolique) (Codex) (1) . . . . .	12 0/0	1 40	<del>1 25</del>	4 50
— et Coca . . . . .	5 0/0	0 85	0 75	2 20
— et Quinquina . . . . .	5 0/0	0 85	0 75	2 20
— Coca et Quinquina . . . . .	5 0/0	0 85	0 75	2 20
— et Quinium . . . . .	5 0/0	0 85	0 75	2 20
— , Glycérophosphatée . . . . .	5 0/0	0 85	0 75	2 20
— , Coca, Quina glycérophosphatés . . . . .	5 0/0	0 85	0 75	2 20
— et Quina glycérophosphatés . . . . .	5 0/0	0 85	0 75	2 20
<b>Lécithine</b> . . . . .	4 0/0	1 »	0 90	3 50
<b>Magnésie</b> granulée . . . . .	10 0/0	0 80	0 70	2 »
<b>Maté</b> (Extrait hydroalcoolique) . . . . .	5 0/0	0 90	0 80	2 50
<b>Naphtol B</b> . . . . .	2 0/0	0 70	0 60	2 »
<b>Pepsine</b> (Codex) . . . . .	5 0/0	0 90	0 80	2 50

(1) Notre Kola granulée est préparée avec de l'extrait de Kola contenant, conformément aux prescriptions du Codex 1908, 10 0/0 au minimum de Caféine. Nous faisons également de la Kola granulée à 5 0/0 d'Extrait aux prix suivants :

Le kilo . . . . .	2.50
Le flacon de granulé semoulé . . . . .	0.80
— — — — — vermiculé . . . . .	0.70

110

## MÉDICAMENTS GRANULÉS

*Saccharures ou Saccharolés*

*(Suite)*

GRANULÉS DE :	DOSAGE	PRIX		
		du flacon granulé semoulé	du flacon granulé vermiculé	du kilo verre en plus
Peptone . . . . .	5 0/0	1 »	0 90	3 »
Purgatif à la Phénolphthaleïne) . . . . .	2 0 0	0 90	0 80	2 50
Quinium . . . . .	5 0 0	0 80	0 70	2 25
Quinquina (Extrait mou) . . . . .	5 0 0	0 75	0 75	2 »
— glycérophosphate . . . . .	5 0 0	0 75	0 65	2 »
Rhubarbe (Poudre). . . . .	5 0/0	0 80	0 70	2 25
Tridigestif (Diastase, Pancréatine, Pepsine) . . . . .	2 0 0	0 90	0 80	2 50
Vanadate de Soude. . . . .	2 0 0	0 90	0 80	2 50

Nous livrons également les Granulés, conditionnés en boîtes de 1 kilo, 500 grammes, 250 grammes et 125 grammes, au prix du Granulé en vrac, avec majoration de :

0.05	par kilo pour les boîtes de . . . . .	500 grammes.
0.10	— — — — —	250 —
0.20	— — — — —	125 —

## GRANULÉS EFFERVESCENTS

PRIX au public		PRIX	
		du flacon	du kilo
5 »	Antipyrine granulée (flacon avec bouchon mesure) 10 0 0 . . . . .	1 50	9 »
5 »	Amido-Antipyrine 5 0/0. . . . .	1 75	15 »
5 »	Benzoate de lithine 5 0/0 — — . . . . .	1 30	7 50
5 »	Benzoate de soude 5 0/0 — — . . . . .	1 30	7 50
5 »	Carbonate de lithine 5 0/0 — — . . . . .	1 30	7 50
5 »	Citrate de lithine 5 0/0 — — . . . . .	1 30	7 50
	Citrate de magnésie vrai . . . . .	1 30	6 »
	Citrate de magnésie anglais (citrotartrate). . . . .	0 70	2 »
5 »	Glycérophosphate de chaux 5 0/0 (flacon avec bouchon mesure). . . . .	1 30	7 50
5 »	Pipérazine granulée 2.50 0/0 . . . . .	2 »	18 »
5 »	Salicylate de lithine (flacon avec bouchon mesure) 5 0/0. . . . .	1 30	7 50
3 »	Sel de sedlitz granulé . . . . . flacon	70 »	1 60
	— — — — — 1/2 flacon	40 »	1 60

## OVULES VAGINAUX ET SUPPOSITOIRES

à base de Glycérine solidifiée par la Gélatine

---

### OVULES VAGINAUX

Les Ovules Vaginaux sont livrés en boîtes métal de 6 ovules ou en vrac, en emballage de gros par 25, 50 et 100 pièces.

Les Ovules Vaginaux peuvent être préparés à tous médicaments et à toutes formules spéciales, suivant les prescriptions communiquées, par 12 ovules au minimum.

Nous demandons pour cette fabrication, un délai de 24 heures au moins, selon le nombre des ovules à faire et leur composition.

---

### SUPPOSITOIRES

à base de Glycérine solidifiée par la Gélatine

---

Les Suppositoires à la glycérine solidifiée sont livrés en boîtes de 10 ou en vrac en emballage de 25, 50 et 100 pièces.

Les Suppositoires peuvent être préparés à tous médicaments et à toutes formules spéciales, de même que les ovules, par 25 suppositoires au minimum.

Les Suppositoires sont de deux sortes :

Grands pour adultes, — du poids de 3 à 4 grammes environ ;

Petits pour enfants, — du poids de 2 grammes environ.

## OVULES VAGINAUX

à base de *Glycérine solidifiée*

Poids de l'ovule, environ 15 grammes

### OVULES :

	DOSAGE par ovule	PRIX	
		de la boîte de 6 ovules	de 100 ovules en vrac
<b>Simples</b> . . . . .		0 80	7 50
à l' <b>Acide Borique</b> . . . . .	1 »	0 80	7 50
<b>Phéniqués</b> . . . . .	0.25	0 80	7 50
à l' <b>Alun</b> . . . . .	0.50	0 80	7 50
à l' <b>Antipyrine</b> . . . . .	0.50	1 »	10 »
à l' <b>Aristol</b> . . . . .	0.50	1 25	12 50
au <b>Borate de Soude</b> . . . . .	2 »	0 80	7 50
au <b>Bromure de Potassium</b> . . . . .	0.50	1 »	10 »
à l' <b>Extrait de Belladone</b> . . . . .	0.05	0 80	7 50
<b>Camphrés</b> . . . . .	1 »	0 80	7 50
à la <b>Cocaïne (Chlorhydrate) (variable)</b> . . . . .	0.05	1 »	10 »
au <b>Chloral (Hydrate)</b> . . . . .	0.25	1 »	10 »
au <b>Chlorure de zinc</b> . . . . .	0.25	0 80	7 50
à la <b>Créosote</b> . . . . .	0.50	0 80	7 50
à l' <b>Ergotine</b> . . . . .	0.50	1 25	12 »
à l' <b>Hamamelis (extrait)</b> . . . . .	0.25	1 »	10 »
à l' <b>Ichthyol</b> . . . . .	0.50	1 »	10 »
— et Extrait de Belladone (0.05) . . . . .		1 »	10 »
à l' <b>Iodol</b> . . . . .	0.50	1 25	12 »
à l' <b>Iodoforme</b> . . . . .	0.50	1 »	10 »
à l' <b>Iodure de plomb</b> . . . . .	0.50	1 »	10 »
à l' <b>Iodure de potassium</b> . . . . .	0.25	1 »	10 »
— et Extrait de Belladone (0.05) . . . . .		1 »	10 »
à la <b>Morphine (Chlorhydrate)</b> . . . . .	0.02	1 »	10 »
au <b>Naphtol</b> . . . . .	0.50	0 80	7 50
à l' <b>Oxyde de zinc</b> . . . . .	0.50	0 80	7 50
à l' <b>Opium (Extrait)</b> . . . . .	0.05	1 »	10 »
à la <b>Quinine (Sels de)</b> . . . . .	0.50	1 25	12 »
au <b>Ratanhia (Extrait)</b> . . . . .	0.50	1 »	10 »
à la <b>Résorcine</b> . . . . .	0.50	1 »	10 »
au <b>Salol</b> . . . . .	0.50	1 »	10 »
au <b>Sublimé</b> . . . . .	0.02	0 80	7 50
au <b>Sulfate de zinc</b> . . . . .	0.25	0 80	7 50
au <b>Tannin</b> . . . . .	0.50	0 80	7 50
au <b>Thymol</b> . . . . .	0.25	1 »	10 »
au <b>Thiocol</b> . . . . .	0.50	1 »	10 »
au <b>Thigénol</b> . . . . .	0.25	1 »	10 »
— . . . . .	0.50	1.10	12 »

## SUPPOSITOIRES

*à base de glycérine solidifiée*

	PRIX			
	Adultes		Enfants	
	Boîte de 10 pièces	Vrac les 100 pièces	Boîte de 10 pièces	Vrac les 100 pièces
<b>Suppositoires</b> simples . . . . .	0 60	2 »	0 50	1 50
— à l'Ergotine 0.10 . . . . .	1 »	4 »	0 75	3 »
— à l'extrait de Belladone 0.01 à 0.05 . . . . .	1 »	4 »	0 75	3 »
— à l'Hamamelis 0.05 à 0.10 . . . . .	1 »	4 »	0 75	3 »
— à l'Ichthyol 0.10 à 0.25 . . . . .	1 »	4 »	0 75	3 »
— à l'opium 0.02 . . . . .	1 »	4 »	0 75	3 »

## SUPPOSITOIRES AU BEURRE DE CACAO

	BOITES DE			
	10	25	50	100
<b>Suppositoires</b> pleins de forme conique ou pointue :				
— n° 1 (1 gr. 50) . . . . .	0 25	0 90	1 75	3 »
— n° 2 (2 gr. 25) . . . . .	0 60	1 10	2 »	4 »
— n° 3 (3 grammes) . . . . .	0 80	1 50	2 50	5 »
— n° 4 (4 — ) . . . . .	0 90	1 75	3 25	6 25
<b>Suppositoires à la Glycérine et au beurre de Cacao,</b> Codex 1908, conditionnés en boites carton de 10 suppositoires, dans le genre des suppositoires à la Glycérine solidifiée :				
grands pour adultes (3 grammes) . . . . . les 100				6 50
la boîte de 10	1 25			
petits pour enfants (1 gr. 20) . . . . . les 100				4 »
la boîte de 10	0 80			

## PASTILLES OU TABLETTES MÉDICINALES

Nos pastilles sont timbrées à notre marque de fabrique (as de trèfle). Elles sont faites dans notre usine avec le plus grand soin et *composées exclusivement de gomme, de sucre raffiné* et du médicament qui donne son nom à la pastille. Nous pouvons garantir à nos Confrères que les pastilles de notre fabrication sont telles que le Codex l'indique et qu'ils en auront une entière satisfaction.

Nous les faisons également à la marque de nos Confrères, par quantité minima de cinq kilos de chaque sorte. Les frais de timbre sont à la charge de l'acheteur.

### PASTILLES DE :

#### PRIX

	PRIX		
	1/2 Boite	Boite	Kilo
<b>Aconit</b> , Borate de soude et Cocaïne 0.001 . . . . .	0 50		2 25
<b>Althœa</b> . . . . .			1 50
<b>Baume</b> de Tolu . . . . .	0 40	0 70	1 30
<b>Bismuth</b> (sous-nitrate) variable . . . . .			3 25
<b>Bismuth</b> et <b>Magnésie</b> (Digestives) boîte ovale . . . . .		0 70	3 25
<b>Borate</b> de soude (blanches ou roses) . . . . .	0 40	0 70	1 30
<b>Borate</b> de soude et Chlorate de potasse . . . . .	0 40	0 70	1 30
<b>Borate</b> de soude et Cocaïne 0.001 . . . . .	0 50	0 80	2 25
<b>Calomel</b> 0.05 . . . . .			1 70
<b>Charbon</b> 0.50 . . . . .		0 50	1 30
<b>Chlorate</b> de Potasse . . . . .	0 40	0 70	1 30
<b>Chlorate</b> de Potasse et Cocaïne 0.001 . . . . .	0 50	0 80	2 25
<b>Cocaïne</b> (chlorhydrate) 0.001 . . . . .	0 50	0 80	2 25
— — — — — 0.002 . . . . .	0 60	0 90	2 75
<b>Cocaïne</b> chloroboratee rectangulaires . . . . .	0 50	0 80	2 25
<b>Cocaïne</b> chloroboratee rondes, petites, dites <i>Mignonnettes</i> . . .	0 50	0 80	3 »
<b>Digestives</b> (Bismutho magnésiennes) . . . . .	0 50	0 80	3 »
<b>Digestives</b> antigastralgiques (Pepsine, Diastase, Cocaïne) . . .		1 20	4 »
<b>Digestives</b> antiseptiques (Benzonaphtol et Charbon) . . . . .		0 90	2 50
<b>Goudron</b> . . . . .			1 30
<b>Goudron</b> et Baume de Tolu . . . . .	0 40	0 70	1 30
<b>Goudron</b> composées ( <i>Mignonnettes</i> ) en étui rond . . . . .		0 40	2 »
<b>Ipécacuanha</b> . . . . .	0 40	0 70	1 40
<b>Kermès</b> . . . . .	0 40	0 70	1 30
<b>Kola</b> . . . . .	0 50	0 90	3 »
<b>Lactate</b> de fer . . . . .			2 »
<b>Magnésie</b> . . . . .			1 30
<b>Menthe</b> anglaise transparentes « Oil Thompson » . . . . .			4 »
<b>Menthe</b> anglaise transparentes « Extra Strong » . . . . .			3 60
— — — — — « Fine London » . . . . .			2 75
— — — — — « Extra Peppermint » . . . . .			2 25
— — — — — « Chamois » . . . . .			2 »

la

40  
4  
4  
3/  
4

## PASTILLES OU TABLETTES MÉDICINALES

*(Suite)*

	PRIX		
	1/2 Boite	Boite	Kilo
<b>PASTILLES DE :</b>			
<b>Menthe</b> à la goutte . . . . .			1 80
<b>Menthol</b> , Borate de Soude, Cocaine 0,001 . . . . .	0 50		2 50
<b>Pectorales</b> (Eucalyptol, Kermès, Terpène, Aconit) . . . . .	0 50		2 »
<b>Santonine</b> 0,01 . . . . .			2 00
<b>Stovaine</b> 0,001 . . . . .	0 50	0 80	2 50
<b>Soufre</b> lavé . . . . .	0 40	0 70	1 30
<b>Terpène</b> 0,05 . . . . .	0 60	0 90	2 25
<b>Vichy</b> tous aromes (boîte ovale) . . . . .	0 30	0 50	1 30
<b>Ozono</b> Pastilles (à l'oxygène naissant) en boîte métal. . . . .	0 60		

250

## PASTILLES COMPRIMÉES

Ces préparations, qui se présentent sous une forme élégante, relativement économique et qui en facilite l'administration, ont trouvé bon accueil autant auprès du public qu'auprès des médecins.

Les tablettes comprimées offrent, en effet, outre leur élégance, les avantages suivants :

*Volume réduit, — Contrôle facile, — Dosage exact, mathématique.*

*Solubilité ou désagrégation immédiate*, malgré leur apparence compacte grâce à l'absence de toute matière étrangère durcissante.

*Conservation* presque absolue grâce précisément à cette compacité.

Nous rappelons à nos confrères que nous pouvons exécuter ces préparations suivant leurs formules et avec les différents médicaments qu'ils désireront employer.

Pour les comprimés à façon, nous devons prévenir nos clients que nous ne pouvons établir les prix qu'après des essais préalables, et dans le cas où l'on ne veut pas faire connaître la nature du produit à comprimer, il nous est nécessaire pour effectuer les essais d'opérer sur un échantillon de 150 grammes environ.

Si le client désire une inscription ou une marque quelconque sur le comprimé, nous facturons au prix de revient les frais des pistons gravés lesquels *restent notre propriété*. Ils ne peuvent du reste être adoptés à d'autres machines que les nôtres.

Pour des commandes importantes nous pouvons prendre à notre charge les frais de poinçons spéciaux après entente préalable.

af



## PASTILLES COMPRIMÉES

POIDS du Comprimé	DOSAGE	COMPRIMÉS DE :	NOMBRE de Comprim. à la boîte ou au flacon	PRIX			
				de la boîte	du flacon	du kilo	
6.50	0.50 0.50	<b>Acide Acétyl-Salicylique</b> (synonyme : Aspirine) . . . . .	30	0.30	0.45	12 »	0.18
	0.25 0.25	<b>Acide Acétyl-Salicylique</b> . . . . .	30	0.30	0.35	9 »	0.0675
0.80	0.25 0.25	<b>Acide borique</b> . . . . .	30	0.20	0.25	3 50	0.02625
	0.35	— — 0.30 et Cocaïne 0.001. . .	30	0.30	0.35	8 »	0.024
48	0.25 0.25	<b>Amido-Antipyrine</b> . . . . .	30	0.90	0.90	55 »	0.3825
	0.45 0.10	— — (dragéifiés, en flacon de 40 en étui carton). . . . .			0.90	30 »	0.54
24	0.25 0.25	<b>Antipyrine</b> (Analgésine). . . . .	30	0.45	0.50	27.50	0.00675
	0.50 0.50	— — . . . . .	30	0.65	0.70	26 »	0.11
	1. » 1. »	— — . . . . .	30			25 »	0.75
6.50	0.25 0.25	<b>Benzoate de naphтол</b> . . . . .	30	0.35	0.40	12 »	0.09
	0.50 0.50	— — . . . . .	20	0.55	0.60	10 »	0.10
	0.30 0.10	— — de lithine . . . . .	30	0.30	0.35	8 »	0.12
0.40	0.30 0.25	<b>Bicarbonate de soude</b> . . . . .	30	0.20	0.25	4 »	0.026
	0.50 0.60	— — effervescent (flacon de 100, en étui carton) . . . . .	30	0.25	0.30	3 50	0.0225
0.65	0.50 0.30	<b>Borate de soude</b> . . . . .	100		0.70	5 »	0.28
	0.30	— — 0.15 et Chlorate de po- tasse 0.15 . . . . .	30	0.20	0.25	3 25	0.0225
	0.30	<b>Borate de soude 0.15, Chlorate de po- tasse 0.15, et Chlre de Cocaïne 0.001.</b> . .	30	0.30	0.35	7 50	0.0675
22.50	0.65 0.50	<b>Bismuth</b> (sous-nitrate) (variable). . . . .	30	0.70	0.75	28 »	0.146
36	0.30 0.30	<b>Caféine pure</b> (ou citrate) (variable). . . .	30	0.75	0.80	50 »	0.144
	0.25 0.05	— — . . . . .	30	0.35	0.40	16 »	0.12
0.60	0.25 0.25	<b>Carbonate de chaux</b> . . . . .				4 »	
	0.50 0.50	— — . . . . .				4 »	
		(boîte métal, forme livre de 150 comp.).		0.80			
2.50	0.25 0.25	<b>Cascara Sagrada</b> (poudre) . . . . .	30	0.30	0.35	8 »	0.20
	0.50 0.50	— — . . . . .	30	0.50	0.55	7.50	0.06
0.60	0.30 0.25	<b>Charbon végétal</b> . . . . .	30	0.25	0.30	4 »	
	0.60 0.50	— — . . . . .	30	0.30	0.35	5.50	
	0.30	— — 0.20 et Benzonaphtol 0.05	30	0.35	0.40	7 »	
1.40	0.30 0.30	<b>Chlorate de potasse</b> (les 100 boîtes 12.50).	30	0.15	0.05	2.25	
	0.30	— — 0.25 et Chlorhydrate de Cocaïne 0.001. . . . .	30	0.35	0.40	7 50	

## PASTILLES COMPRIMÉES

(Suite)

POIDS du Comprimé	DOSAGE	COMPRIMÉS DE :	NOMBRE de Comprim. à la boîte ou au flacon	PRIX			
				de la boîte	du flacon	du kilo	
410	0.25	0.001	<b>Cocaïne</b> (chlorydrate) et sucre de lait. . .	30	0.30	0.35	8 »
16	0.25	0.003	— — — . . .	30	0.40	0.45	14 »
			<b>Cyanure</b> de mercure (conditionnés en tubes verre de 10 et 20 comprimés en étui carton :				
	0.30	0.25	Le tube de 10 comprimés.			0.30	26 »
	0.30	0.25	— 20 —			0.60	
	0.60	0.50	— 10 —			0.40	25 »
	0.60	0.50	— 20 —			0.70	
	1.25	1 »	— 10 —			0.50	24 »
	1.25	1 »	— 20 —			0.80	
			En tubes nus sans étui carton (0 05 en moins).				
40	0.75		<b>Ferment</b> lactique (et sucre de lait <del>0</del> 0/0). <i>la boîte de 10 tubes de 10 comp.</i>			0.50	30 » <i>9/5/10</i>
6	0.50	0.25	<b>Formiate</b> de chaux . . . . .	30	0.30	0.35	7 »
8	0.50	0.50	<b>Formine</b> (synonymes : Hexaméthylène-tétra- mine-Urotropine) . . . . .	30	0.40	0.45	9.50
12	0.50	0.50	<b>Glycérophosphate</b> de chaux . . . . .	30	0.50	0.60	16 »
22	0.30	0.25	<b>Ipécacuanha</b> (poudre). . . . .	30	0.55	0.60	30 »
1.50	0.25	0.25	<b>Kola</b> (poudre). . . . .	30	0.30	0.35	9 »
	0.50	0.50	— — — . . . . .	30	0.40	0.45	8 »
	0.50		— et Cacao (Kola du touriste) (boîte métal). . . . .			0.50	10 »
7*	0.50	0.50	<b>Levure</b> de Bière pure blonde . . . . .	30	0.45	0.50	9 »
	0.30	0.30	— — conditionnée en flacon forme montre, contenant 80 comprimés (en étui carton) . . . . .			0.80	
2.50	0.55	0.50	<b>Magnésie</b> (Hydratée), la boîte forme livre de 150 comprimés 0 90. . . . .	30	0.35	0.40	7.50
18			<b>Oxycyanure</b> de mercure (comme les com- primés de Cyanure) . . . . .				
17	0.25		<b>Pepsine</b> (Codex) — (?) . . . . .	30	0.40	0.45	20 »
	0.50		— — — . . . . .	30	0.60	0.65	16 »
1.60			<b>Permanganate</b> de potasse :				
	0.25	0.25	Tube de 10 comprimés en étui carton.			0.20	6 »
	0.25	0.25	— 20 — — — . . . . .			0.20	6 »

# PASTILLES COMPRIMÉES

(Suite)

POIDS du Comprimé	DOSAGE	COMPRIMÉS DE :	NOMBRE de comprimés à la boîte ou au flacon	PRIX		
				de la boîte	du flacon	du kilo
		<b>Permauganate de potasse :</b>				
0.50	0.50	Tube de 10 — — — .			0 25	5 »
0.50	0.50	— 20 — — — .			0 35	5 »
1 gr.	1 gr.	— 10 — — — .			0 30	4 »
1 gr.	1 gr.	— 20 — — — .			0 40	4 »
		En tubes nus sans étui carton 0 05 en moins).				
26 <sup>+</sup>	0.25	0 075 <b>Phénolphtaléine</b> (chocolatée ou non) (Purgose) . . . . .	25	0.35		15 »
	0.25	0.10 <b>Phénolphtaléine</b> (chocolatée ou non) . . . . .				16 50
210 <sup>+</sup>	0.80	0.125 <b>Phénolphtaléine</b> (chocolatée ou non) . . . . .				12 50
	0.25	0.25 <b>Pyramidon</b> Creil . . . . .				260 »
	0.45	0.10 — (Dragéifiées en flacon de 40 et étui carton . . . . .			2 »	110 »
45	0.30	0.25 <b>Quinine</b> (Sulfate basique (variable), . . . . .	30	0.75	0 80	60 »
	0.60	0.50 — — — — — . . . . .	30	1.25	1 25	56 »
57 <sup>2/30</sup>	0.30	0.25 — (Chlorhydrate ou Bromhydrate) . . . . .	30	0.90		75 »
	0.60	0.50 — — — — — . . . . .	30	1 60		72 »
	0.25	0.25 <b>Rhubarbe</b> de Chine extra . . . . .	30	0.30		12 50
	0.50	0.50 — — — — — . . . . .	30	0.50		11 »
	1 »	1 » — — — — — . . . . .	30	0.70		10 »
5 <sup>+</sup>		<b>Rhubarbe</b> de Chine (Codex 1908) :				
	0.25	0.25 (Boîte de 100 comprimés : 0 70), . . . . .	30	0.25		9 »
	0.50	0.50 — . . . . .	30	0 40		8 »
	1 »	1 » — . . . . .	30	0.60		7 »
30 <sup>+</sup>	0.10	0.025 <b>Saccharine</b> (avec bicarbonate de soude) . . . . .	100	0 35	0 40	24 »
		Nous ne livrons pas moins de 100 grammes de Comprimés de Saccharine ou de 12 petites boîtes métalliques ou de flacons de 100 Comprimés.				
		Ce produit voyage sous régime d'acquit-à-caution et muni du sceau en plomb de la Régie. La demande doit en être faite sur feuille spéciale, à l'exclusion de tout autre produit. A réception, le destinataire devra présenter l'acquit avec le paquet scellé au bureau de la Régie où sera rompu le cachet. On devra également en inscrire l'entrée sur le livre spécial prescrit par la loi pour l'achat et la vente de ce produit.				
7 <sup>+</sup>		<b>Sublimé</b> corrosif avec chlorure de sodium :				
	0.60	0.25 Tubes de 40 comprimés, . . . . .			0 30	10 »
	0.60	0.25 — 20 — — — . . . . .			0 40	10 »
	0.75	0.50 — 10 — — — . . . . .			0 30	9 »
	0.75	0.50 — 20 — — — . . . . .			0 40	9 »

## PASTILLES COMPRIMÉES

(Suite)

POIDS du Comprimé	DOSAGE	COMPRIMÉS DE :	NOMBRE de Comprim. à la boîte ou au flacon	PRIX		
				de la boîte	du flacon	du kilo
		<b>Sublimé corrosif avec chlorure de sodium :</b>				
		Tubes de 10 comprimés . . . . .			0 35	7 50
		—    20    —    . . . . .			0 50	
1.50	1. »					
1.50	1. »					
0.50	0.50	<b>Sullogaïacolate de potasse . . . . .</b>	30	0 70	0 75	16 »
0 25	0 25	—    —    . . . . .	30	0 40	0 45	18 »
1. »	1. »	<b>Trioxyméthylène. . . . .</b>				7 50
0,25	0.10	<b>Thyroïde</b> (extrait correspondant à son poids de glandes fraîches) . . . . .	100		1 50	44 »
0 25	0.005	<b>Yohimbine</b> (Chlorhydrate). . . . .	10		1 75	600 »

20<sup>+</sup>  
6<sup>+</sup>

COMPRIMÉS A FAÇON :			PRIX des comprim.
Au-dessous de	5.000 (Prix minimum 2 francs) . . . . .		2 »
Par quantité de	5.000. . . . .		1 75
—	10.000. . . . .		1 60
—	25.000 . . . . .		1 50
—	50.000. . . . .		1 25
—	100 000. . . . .		1 10

?

# CONFISERIE PHARMACEUTIQUE



## PATES PECTORALES



Toutes nos pâtes sont préparées avec du sucre pur et des gommés du Sénégal soigneusement triées

Nous sommes à la disposition de nos Confrères pour la fabrication des pâtes à leur formule et aux formes qu'ils désirent.

Cette fabrication demande un délai d'environ 15 jours.

Nous facturons la façon, substance active fournie par nos clients :

Pour 5 kilos minimum . . . . . 2 fr. 20 le kil.

10 — — . . . . . 2 fr. » —

Les principes actifs fournis par nous sont comptés en d'après les tarifs les plus réduits.

### PATES PECTORALES :

	PRIX du kilo
<b>Pâte</b> de guimauve en plaques ou coupée en lanières ou losanges, candie ou lisse. . . . .	2 40
<b>Pâte</b> de jujube en plaques ou coupée en lanières ou losanges, candie ou lisse. . . . .	2 »
— de lichen en plaques ou coupée en lanières ou losanges, candie ou lisse. . . . .	2 »
— de réglisse en plaques ou coupée en lanières ou losanges, candie ou lisse. . . . .	2 »

### PASTILLES :

<b>Pastilles</b> de gomme candies ou lisses, blanches, roses, vertes, violettes, toutes formes (bateau, boule, haricot, torsade). . . . .	2 »
<b>Pastilles</b> de gomme mignonnettes, roses, blanches, vertes, violettes, à tous arômes . . . . .	2 50
<b>Pastilles</b> de réglisse candies ou lisses, forme bateau, carré, framboise, torsade, petits losanges . . . . .	2 »
<b>Pastilles</b> de réglisse boutons de guêtre à l'anis ou à la violette . . . . .	2 »
— — — — — candies, larges. . . . .	2 »

# CONFISERIE PHARMACEUTIQUE

(Suite)

## PATES PECTORALES <sup>(1)</sup>

Formes de fantaisie. — Candies ou lisses en boîtes rondes, ovales ou rectangulaires

	PRIX		
	1/2 boîte	Boîte	Kilo
<b>PATES PECTORALES :</b>			
<b>Aconit</b> . . . . .			
— et Codéine . . . . .			
— et Violette . . . . .			
<b>Balsamique</b> calmante . . . . .			
<b>Baume</b> de Tolu et Codéine . . . . .			
— — Codéine et Violette . . . . .			
— — Codéine et Laurier cerise . . . . .			
— — et Goudron . . . . .			
<b>Bourgeons</b> de Sapin . . . . .			
— — et Capillaire du Canada . . . . .	0 30	0 50	2 »
<b>Escargots</b> . . . . .			
— et Codéine . . . . .			
<b>Eucalyptus</b> (pâte triangulaire en boîte ronde) . . . . .			
— (bonbons), boîte carrée, coins arrondis . . . . .			
<b>Goudron</b> . . . . .			
<b>Lactucarium</b> . . . . .			
— , Codéine et Sève de pin . . . . .			
<b>Laurier cerise</b> . . . . .			
<b>Lierre</b> terrestre et Bouillon blanc . . . . .			
<b>Quatre fruits</b> pectoraux . . . . .			
<b>Réglisse</b> . . . . .	0 30		2 »
— goudron (bouton de guêtre), boîte métal . . . . .		0 25	2 »
— — et tolu (bonbon boîte carrée) . . . . .	0 35	0 50	2 »
<b>Terpine</b> — boîte carrée, coins arrondis . . . . .		0 75	3 »
<b>Bonbon pectoral souverain</b> , tout modèle, en boîtes de fer blanc décorées, forme bonbonnière . . . . .		0 25	
<b>Menthol</b> (Eucalyptol Aconit), en boîte métal ronde . . . . .		0 35	1 80

(1) Il n'existe pas de demi-boîte ovale ni rectangulaire.

## PILULES

---

Toutes nos pilules sont préparées chez nous au pilulier mécanique qui donne des noyaux d'une homogénéité parfaite et permet d'obtenir un dosage d'une exactitude mathématique.

---

## PILULES IMPRIMÉES

---

Sur commandes spéciales, nous faisons les pilules avec un enrobage spécial qui ne contient pas de sucre et qui préserve le noyau de l'action de l'humidité.

Nous pouvons imprimer sur cet enrobage le nom du Pharmacien ou celui du Médicament.

Les pilules enrobées, de cette façon sont facturées **3 fr.** de plus que les prix ci-dessus. Nous ne fabriquons pas moins de un kilo de chaque sorte.

L'enrobage et l'impression du nom augmentent le prix de **5 francs** le kilo.

Nous ne fabriquons pas moins de **1 kilo** de chaque sorte et facturons les clichés nécessaires à l'impression **7 fr. 50.** — A partir de **3 kilos** d'une seule sorte, nous prenons les clichés à notre charge, mais ils restent notre propriété.

# PILULES

*Toutes nos pilules sont préparées au pilulier mécanique et dosées avec une précision mathématique.*

PRIX au public	NOMBRE au flacon ou à la Boite	PILULES DE :	DOSAGE	PRIX			
				de la Pilule	du Flacon ou de la Boite	du kilo	
2 50	50	<b>Aloès</b> . . . . .	0.10	0.20	» 50	12 »	0.12
2 50	50	<b>Aloès</b> . . . . .	0.05	0.15	» 50	10 »	0.075
2 50	60	<b>Aloès et Savon</b> . . . . .	0.10	0.25	» 50	12 »	0.18
2 50	40	<b>Anderson (Codex)</b> . . . . .		0.25	» 50	12 »	0.12
2 50	50	<b>Antecibum (Codex)</b> . . . . .		0.25	» 60	16 »	0.20
1 50	50	<b>Des Alpes françaises</b> (aloès, gomme gutte, coloquinte) . . . . .		0.20	» 50	16 »	0.16
3 »	20	<b>Antinévralgiques</b> , aconitine, quinium et valériane. . . . .		0.45	» 70	70 »	0.21
5 »	100	<b>Antiépileptiques</b> , picotixine et bromure d'arsenic . . . . .		0.20	» 75	25 »	0.50
3 »	50	<b>Cascarazine</b> . . . . .		0.15	» 80	20 »	0.15
3 »	30	<b>Cynoglosse</b> . . . . .	0.05	0.08	» 40	50 »	0.12
3 »	30	— . . . . .	0.10	0.15	» 50	40 »	0.18
3 »	30	— . . . . .	0.15	0.20	» 60	40 »	0.24
3 »	30	— . . . . .	0.20	0.25	» 80	40 »	0.30
5 »	100	<b>Dupuytren</b> (sublimé 0.01) . . . . .	0.01	0.10	1 »	50 »	0.50
2 »	40	<b>Écossaises d'Anderson</b> . . . . .		0.25	» 50	12 »	0.12
3 »	30	<b>Évonymine</b> . . . . .	0.025	0.10	» 80	80 »	0.24
2 »	30	<b>Extrait d'opium</b> . . . . .	0.01	0.05	» 40	50 »	0.075
2 »	30	— . . . . .	0.02	0.05	» 50	60 »	0.09
2 »	30	— . . . . .	0.025	0.10	» 60	40 »	0.12
2 »	30	— . . . . .	0.03	0.10	» 60	50 »	0.15
2 50	30	— . . . . .	0.05	0.10	» 70	75 »	0.225
3 »	100	<b>Ferrugineuses, protocarbonate de fer (Codex)</b> . .		0.25	» 60	5 »	0.12
1 50	50	— Selon la formule de Vallet 1/2 flac. (Carbonate de fer composées) (Codex) Selon la formule de Bland		0.25	» 40	5 »	0.06125
3 »	100	<b>Ferrugineuses</b> Quinquina . . . . . } Rhubarbe . . . . . } Protoxalate de fer.	0.05	0.25	» 75	16 »	0.40
3 »	105	<b>Grains de santé</b> . . . . .		0.15	» 50	12 »	0.19
1 50	50	— . . . . .		0.15	» 25	12 »	0.09
3 »	100	<b>Méglin (Codex)</b> . . . . .		0.20	» 80	20 »	0.40
3 »	50	<b>Podophyllin Belladonnées (Codex 1908)</b> . .	0.03	0.10	» 70	35 »	0.175



# PILULES

(Suite)

PRIX en public	NOMBRE au flacon ou à la boîte	PILULES DE :	DOSAGE	POIDS de la Pilule	PRIX	
					du Flacon ou de la Boîte	du kilo
	3 » 100	<b>Protoïdure</b> de fer. . . . .	0.025	0.25	» 60	10 »
	3 » 100	— de mercure . . . . .	0.025	0.10	1 » 25 »	
	3 » 100	— — — — —	0.05	0.15	1 » 30 »	
	3 » 100	— — — opiacées (Ricord).		0.15	1 » 40 »	
	3 » 60	— — — composées (Mauriac)		0.20	» 70	35 »
	5 » 50	<b>Purgatives</b> timbrées Podophylline comp.		0.40	1 » 20 »	
	2 50 25	— (boîte cart.) (Codex 1908) . .		0.40	» 50	20 »
	3 » 40	<b>Quassine</b> amorphe. . . . .	0.02	0.10	» 80	50 »
		<b>Rénales</b> (étui bois) . . . . .		0.35	» 60	
	30	<b>Sulfate</b> de quinine (variable). . . . .	0.05	0.10	» 60	50 »
	30	— — — — —		0.10	» 70	50 »
	30	— — — — —		0.20	1 » 60	»
	3 » 100	<b>Tatrate</b> ferrico-potassique . . . . .	0.10	0.20	» 60	10 »
	3 » 50	<b>Terpine</b> . . . . .	0.10	0.20	» 70	15 »
		<b>Toniques-Hématogènes</b> (Fer, quina, hé-				
		moglobine, méthyl-arsinate de soude),				
	3 50 50	Dragées ovales roses dans un étui bois.		0.50	0 50	16 »

L

T

0.21  
0.22  
0.43  
0.60  
0.42  
0.40  
0.20  
0.20  
0.15  
0.20  
0.20  
0.15  
0.40

## SAVONS MÉDICAMENTEUX ANTISEPTIQUES

Les savons sont livrés en boîte de 3 pains. Chaque savon est enveloppé à part dans un carton recouvert d'une étiquette élégante.

### SAVONS ANTISEPTIQUES :

	PRIX	
	la douzaine	le savon
<b>Boraté.</b> . . . . .	3 »	0 30
<b>Boriqué.</b> . . . . .	3 »	0 30
au <b>Coaltar.</b> . . . . .	3 »	0 30
au <b>Cyanure</b> de mercure . . . . .	3 60	0 35
à la <b>Glycérine.</b> . . . . .	3 »	0 30
au <b>Goudron</b> de Norwège. . . . .	3 »	0 30
au — boraté. . . . .	3 »	0 30
au — boriqué. . . . .	3 »	0 30
au — naphtolé. . . . .	3 60	0 35
au — et Panama . . . . .	3 »	0 30
au — sulfureux . . . . .	3 »	0 30
à l' <b>Huile</b> de Cade . . . . .	3 60	0 35
à l' <b>Ichthyol.</b> . . . . .	3 60	0 35
au <b>Naphtol.</b> . . . . .	3 60	0 35
au — et Goudron . . . . .	3 60	0 35
au — sulfureux . . . . .	3 60	0 35
au <b>Panama.</b> . . . . .	3 »	0 30
<b>Phéniqué.</b> . . . . .	3 60	0 35
à la <b>Résorcine.</b> . . . . .	4 20	0 40
<b>Salicylé.</b> . . . . .	4 20	0 40
au <b>Salol.</b> . . . . .	4 20	0 40
au <b>Sublimé.</b> . . . . .	3 60	0 35
<b>Sulfureux.</b> . . . . .	3 »	0 30
<b>Sulfophéniqué.</b> . . . . .	3 60	0 35
au <b>Tannin</b> et Glycérine . . . . .	3 60	0 35
au <b>Thymol.</b> . . . . .	4 20	0 40
au <b>Menthol.</b> . . . . .	5 »	0 50

Et à tous autres médicaments; Prix suivant la nature du produit.  
**Savon** iodé (Ioduré, savon d'iode), en flacon l. o. bouché émeri, le flacon . . . 2 »  
 Nous faisons également des Savons spéciaux sur commande, enveloppés au nom du Client, par quantité minima d'une grosse d'une même sorte.

### SAVONS HYGIÉNIQUES ET DE TOILETTE

*En cartons élégants et boîtes riches de trois savons*  
 Le savon, selon qualité et poids . . . . . 0 40 et 0 50

### SAVONS AUX FLEURS PRINTANIÈRES

*Forme ronde, petit format du poids de 60 grammes environ, par boîtes de six savons*  
 La douzaine . . . . . 2 »  
 Ce dernier modèle ne se fait pas au nom du Client. Il n'est vendu que par boîtes de six au minimum.

## SIROPS

PRIX au public	SIROPS DE :	PRIX du flacon
2 »	<b>Bromure</b> de calcium (Trésor de l'enfance) . . . . .	0 70
3 »	<b>Chloral</b> . . . . .	0 90
5 »	— bromuré. . . . .	2 »
3 »	<b>Chlorhydrophosphate</b> de chaux. . . . .	0 80
3 »	<b>Codéine</b> . . . . .	1 »
	de <b>Créosote</b> lactophosphaté . . . . .	1 60
3 50	<b>Dentition</b> . . . . .	0 70
3 »	<b>Digitale</b> . . . . .	0 80
3 »	<b>Ecorces</b> d'Oranges amères . . . . .	0 80
3 50	— — — bromuré. . . . .	1 10
4 50	— — — ioduré. . . . .	1 10
	de <b>Figues</b> , composé, le flacon. . . . .	0 80
3 50	<b>Gaiacol</b> . . . . .	1 50
3 »	<b>Glycérophosphate</b> de chaux. . . . .	4 »
4 »	de <b>Grindelia</b> , contre la coqueluche. . . . .	1 30
3 »	<b>Hémoglobine</b> . . . . .	1 50
4 »	<b>Hypophosphite</b> de chaux . . . . .	1 50
3 »	<b>Iodotannique</b> . . . . .	1 »
3 »	<b>Iodure</b> de fer . . . . .	1 25
3 »	<b>Lactophosphate</b> de chaux. . . . .	0 80
2 25	<b>Pectoral</b> antiphlogistique . . . . .	0 80
2 25	— béchique . . . . .	0 80
3 »	— bromoformé . . . . .	1 10
2 50	— incisif . . . . .	0 80
3 »	de <b>Pommes</b> de Reimette, le flacon . . . . .	0 60
1 50	— — — le 1/2 — . . . . .	1 10
	<b>Phéniqué</b> . . . . .	0 80
5 »	<b>Polybromuré</b> . . . . .	2 20
4 »	<b>Raifort</b> iodé. . . . .	1 25
5 »	<b>Sédatif</b> au bromuré de potassium. . . . .	1 25
3 »	<b>Sève</b> de Pin maritime . . . . .	1 25
3 »	<b>Stigmates</b> de maïs. . . . .	1 20
3 »	<b>Sulfureux</b> . . . . .	0 80
1 25	<b>Vermifuge</b> . . . . .	0 50

## VINS MÉDICINAUX

---

VINS DE :	PRIX du flacon
<b>Bidigestif</b> (Pepsine et Diastase) . . . . .	1 75
<b>Coca</b> du Pérou . . . . .	1 50
— et Kola . . . . .	1 50
— et Quinquina . . . . .	1 50
— Quina, écorce d'Orange . . . . .	1 50
<b>Créosoté</b> . . . . .	1 75
— et phosphaté . . . . .	1 75
<b>Fébrifuge</b> . . . . .	2 »
<b>Gaiacol</b> . . . . .	2 »
<b>Glycérophosphaté</b> . . . . . 1/2 litre 2.25.	1 75
<b>Hémoglobine</b> . . . . .	1 50
<b>Iodotannique</b> . . . . .	1 75
— phosphaté . . . . .	1 75
<b>Kola</b> (Noix de) . . . . .	1 50
— Coca, Guarana, Cacao et Glycérophosphate . . . . .	2 »
— Quinquina . . . . .	1 50
<b>Peptone</b> . . . . .	1 75
<b>Quina</b> et Cacao . . . . .	1 50
<b>Quinquina</b> ferrugineux . . . . .	1 50
<b>Quinium</b> . . . . .	1 50
— phosphaté . . . . .	1 50
<b>Suc</b> de viande concentré . . . . . litre.	2 50
— — — — — 1/2 litre.	1 50
— — — — — flacon.	1 50
— de viande, Fer et Quinquina . . . . .	1 50
— — Quinquina et Kola . . . . .	1 50
— — Quinquina et Lactophosphate de Chaux . . . . .	1 50

## PRODUITS DIVERS

	PRIX	PRIX du kilo ou litre
<b>Alcool</b> de Menthe . . . . . le flacon.	1 75	
— — . . . . . le 1/2 —	1 »	
— — . . . . . le 1/4 —	0 80	
— de Mélisse (Eau de Mélisse des Carmes). . . . . le —	0 50	
<b>Almond</b> Magnésia (lait purgatif à la Magnésie). . . . . le sachet.	0 25	
<b>Amidon</b> (fleur). . . . . le kilo.	0 60	
— . . . . . en paquet de 60 grammes.	1 »	
— . . . . . — 125 —	0 90	
— . . . . . — 250 —	0 80	
<b>Anis</b> Couvert (Rose ou Blanc) . . . . . le kilo.	1 75	
<b>Anticors</b> (Coricide-Corivore, etc.) . . . . . le flacon avec pinceau et étui.	0 40	
— — — — — le flac. av. pinceau adhérent au bouch.	0 50	
<b>Bain</b> Alcalin Hygiénique . . . . . le flacon.	0 40	
— de Bourboule. . . . . —	0 70	
— de Nérís . . . . . —	0 70	
— Salin Aromatique . . . . . —	0 50	
<b>Baume</b> Analgésique (Menthol, Salicylate de Méthyle), le tube dans une boîte.	0 60	
<b>Baume</b> contre les douleurs (Liniment) . . . . .	0 80	
— Dentaire (odontalgique). . . . .	0 30	
— de jeunes Mères. . . . . avec 1 bout de sein et pinceau.	1 10	
— — — — — avec 2 — —	1 30	
— Opodeldoch . . . . . le 1/2 flacon.	0 40	
— — — — — le flacon.	0 60	
— — Chloroformé . . . . . le 1/2 flacon.	0 50	
— — — — — le flacon.	0 75	
<b>Beurre</b> de Cacao (très variable) . . . . . en tablettes de 5 grammes.	12 »	
— — — — — de 10 —	12 »	
<b>Benzine</b> parfumée . . . . .	0 40	
<b>Berlingots</b> Vermifuges (0.01) . . . . . l'étui fer blanc de 12.	0 40	
<b>Bière</b> de Malt Huéif. . . . . la bouteille.	0 65	
<b>Blé</b> empoisonné . . . . . la boîte.	0 30	
<b>Cachou</b> pour fumeurs (en grains) . . . . .	0 30	8 »
— — — — — en tablettes et tubes verre, capsule métal, la boîte de 12 grands tubes.	2 »	
— — — — — en tablettes et tubes verre, capsule métal, la boîte de 12 petits tubes.	1 25	
<b>Café</b> purgatif . . . . . le sachet.	0 25	
<b>Charbon</b> végétal (en poudre grossière ou impalpable) . . . . .	0 80	1 »

## PRODUITS DIVERS

*(Suite)*

	PRIX	PRIX du kilo ou du litre
<b>Liqueur</b> de Goudron concentrée . . . . . le litre conditionné.	0 95	0 60
— — — — — le flacon.	0 40	
<b>Lait</b> purgatif dit de Pullna . . . . . le sachet.	0 20	
— — — — — la boîte de 12.	2 »	
— — — — — — 25.	4 »	
— — — — — — 50.	7 50	
— — — — — chocolaté . . . . . le sachet.	0 25	
— — — — — — 12 sachets.	2 50	
— — — — — — 25 —	4 75	
— — — — — — 50 —	8 50	
<b>Liqueurs</b> purgatives à la Scammonée (Anis, Chartreuse, Curaçao, Orange, Rhum, Vanille, etc.) . . . . . le flacon pour une dose.	0 45	
<b>Lotion</b> pétrosulfureuse contre la gale . . . . .	0 60	
<b>Magnésie</b> anglaise (Calcinée lourde). . . . . le flacon.	0 60	
— — — — — le 1/2 —	0 40	
<b>Mouches</b> de Milan. . . . . la douzaine.	0 60	
<b>Ouate</b> Cataplasme . . . . . le sachet 50×20 centimètres.	0 90	
— — — — — — 20×20 —	0 40	
— — — — — — 20×10 —	0 25	
— Révulsive, Pyrogène, Calorigène . . . . . la boîte.	0 70	
<b>Peptonate</b> de fer en gouttes concentrées . . . . . le flacon.	0 70	
— — — — — le 1/2 —	0 40	
— — — — — le flacon stilligoutte.	0 80	
<b>Papier</b> au Sublimé . . . . . la boîte de 20 feuilles.	0 80	
<b>Peptone</b> sèche en poudre (spongieuse) . . . . . le flacon.	1 40	20 »
<b>Phénol</b> sodique . . . . . le litre conditionné.	1 »	0 60
— — — — — le flacon.	0 40	
<b>Poudre</b> antiasthmatique . . . . . la boîte.	0 75	
— antigestralgique . . . . . le flacon.	1 40	
— laxative . . . . . —	0 70	
— — — — — la boîte.	0 40	
— digestive phosphatée alcaline. . . . . le flacon.	1 25	
— plastique (antileucorrhéique) . . . . . la boîte.	0 75	
— Réglisse composée (Codex). . . . . le flacon.	0 70	
— Purgative (Limonade sèche) . . . . . —	0 70	
— Stomachique (digestive) . . . . . la boîte.	0 40	
— Sulfureuse (pour Boisson). . . . . le flacon.	0 50	
<b>Purgose</b> (Comprimés purgatifs de Phénolphtaléine). . . la boîte.	0 35	
<b>Protoxalate</b> de fer. . . . . le flacon.	0 60	

## PRODUITS DIVERS

(Suite)

	PRIX	PRIX du kilo ou du litre
<b>Coaltar</b> émulsionné par la Saponine . . . . . le litre <i>nu</i> .		1 30
— — — — — le litre conditionné.	1 75	
— — — — — le flacon —	0 60	
<b>Coton</b> iodé Codex 8 % . . . . . le double flacon.	1 10	10 »
— — — — — le flacon.	0 75	
— — — — — le 1/2 flacon.	0 50	
— — — — — le 1/4 flacon.	0 35	
<b>Emulsion</b> d'Huile de Foie de Morue . . . . . le litre <i>nu</i> .		1 40
— — — — — le litre conditionné.	1 75	
— — — — — le flacon.	1 25	
— — — — — le 1/2 flacon.	0 80	
<b>Embrocation</b> stimulante (pour chevaux) . . . . .	1 40	
<b>Essence</b> concentrée de Coca pour vin . . . . . le flacon.	0 40	
— — — — — de Kola —	0 60	
— — — — — de Kola et Coca . . . . .	0 60	
— — — — — de Kola, Coca et Quinquina . . . . .	0 60	
— — — — — de Quinquina . . . . . flacon en étui.	0 50	
— — — — — flacon sans étui.	0 40	
<b>Farine</b> Analeptique phosphatée. . . . . grande boîte.	1 10	
— — — — — moyenne —	0 80	
— — — — — petite —	0 65	
<b>Farine lactée</b> française au lait pur de Bretagne . . . . . la boîte.	1 »	
<b>Fer</b> dialysé. . . . . le flacon.	0 60	
— réduit par l'hydrogène . . . . . le 1/2 —	0 40	
<b>Feu Ardent</b> (Vétérinaire) . . . . . le —	1 75	
<b>Graines</b> de lin préparé (Triées et Anisées). . . . . la boîte.	0 60	
— — — — — la 1/2 —	0 40	
— de Psyllium —	1 25	
— — — — — la 1/2 —	0 75	
<b>Grains</b> de Santé. . . . . la boîte de 105 grains.	0 50	10 »
— — — — — la 1/2 — de 50 —	0 25	
<b>Granulettes</b> de lin (graine de lin dragéifiée) . . . . .	0 60	
<b>Injection</b> astringente . . . . .	0 60	
— au Matico . . . . .	0 60	
<b>Huile</b> de Harlem . . . . . le flacon.	0 50	
<b>Levure</b> de Bière pure <i>extra</i> . . . . . le grand flacon.	1 25	7 »
— — — — — le moyen —	1 »	
— — — — — le petit —	0 80	
<b>Liuiment</b> contre les douleurs . . . . .	0 80	

## PRODUITS DIVERS

*(Suite)*

	PRIX	PRIX du kilo ou du litre
<b>Schistoline</b> (Essence à détacher ininflammable). . . . .	le flacon.	0 85
<b>Sel</b> de Vichy pour boisson (1 paquet pour 1 litre d'eau) :		
en boîtes de 25, 50 et 100 paquets : les 100 paquets.	2 50	
<b>Sel</b> de Carlsbad artificiel . . . . .	le flacon.	0 70
<b>Semen Contra</b> (couvert rose ou blanc). . . . .		2 »
<b>Solution</b> antigoutteuse (dite des Chartreux de Valbonne). . . . .	le flacon.	1 60
— biphosphate de chaux . . . . .	1 25	
— chlorhydrophosphate de chaux. . . . .	le flacon.	0 60
— — — — — . . . . .	le litre conditionné.	1 »
— — — — — créosotée . . . . .	0 70	
— — — — — le litre conditionnée.	1 20	
<b>Solution</b> gazeuse de Glycérophosphate de chaux ou de soude :		
(en bouteille à fermeture mécanique). . . . .	le litre conditionné.	1 50
le 1/2 (canette). . . . .	1 »	
le 1/4 (1/2 canette). . . . .	0 75	
<b>Sucre</b> purgatif à la Scammonée (vanillé) . . . . .	la boîte pour une dose.	0 40
<b>Sulfurinodore</b> (bain de Barèges sans odeur). . . . .	en boîte bois, la dose.	0 50
— — — — — carton — . . . . .	0 35	
<b>Tamarin</b> des Indes (bonbon laxatif). . . . .	la boîte.	1 »
— — — — — la 1/2 — . . . . .	0 50	
<b>Thé</b> purgatif . . . . .		
— — des Alpes. . . . .		
— — d'Alsace . . . . .		
— — Jeanne-d'Arc . . . . .		
— — Jean-Bart. . . . .		
— — St-Germain. . . . .		
— — St-Martin . . . . .	la boîte. . . . .	0 35
— — des Vosges, etc. . . . .	les 100 boîtes, net .	30 »
<b>Tisane</b> antilaiteuse . . . . .		
— dépurative. . . . .		
— diurétique. . . . .		
— rafraichissante. . . . .		
— de santé . . . . .		
— de stigmates de maïs . . . . .		
<b>Thymol</b> sodé. . . . .	le litre conditionné.	1 60
— — — — — le flacon.	0 60	1 25
<b>Valériante</b> d'Ammoniaque. . . . .	—	2 »
<b>Vaseline</b> eu tubes (neutre ou boriquée) . . . . .	le tube.	0 20
— — (mentholée). . . . .	—	0 25



.....  
IMPRIMERIE DES ÉTABLISSEMENTS GOY  
23, rue Beautreillis  
PARIS (IV<sup>e</sup>)  
.....

