

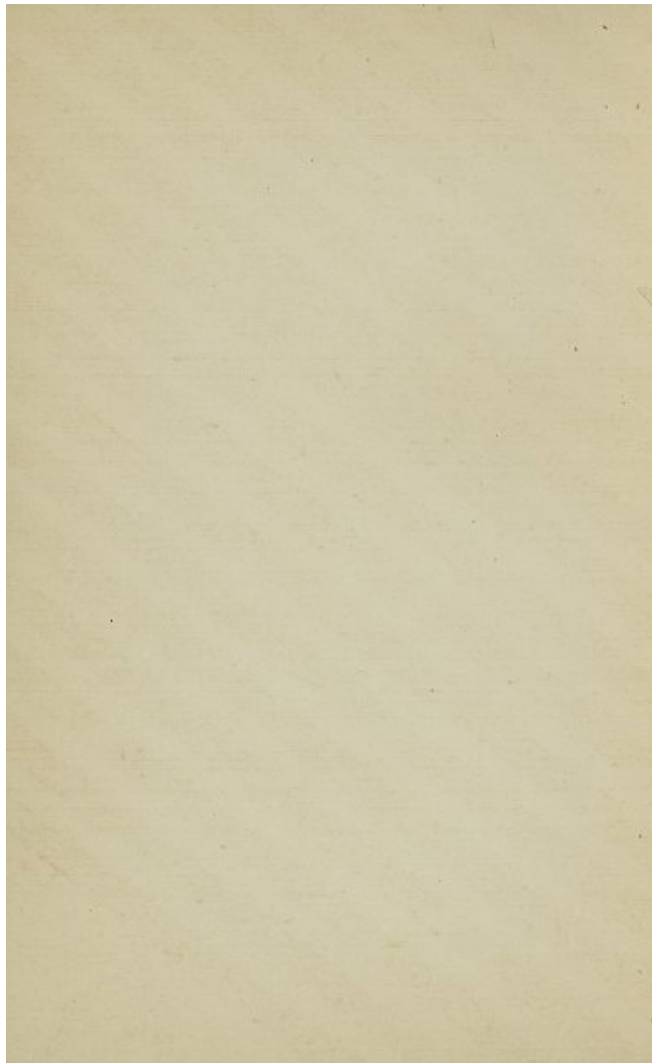
*Bibliothèque numérique*

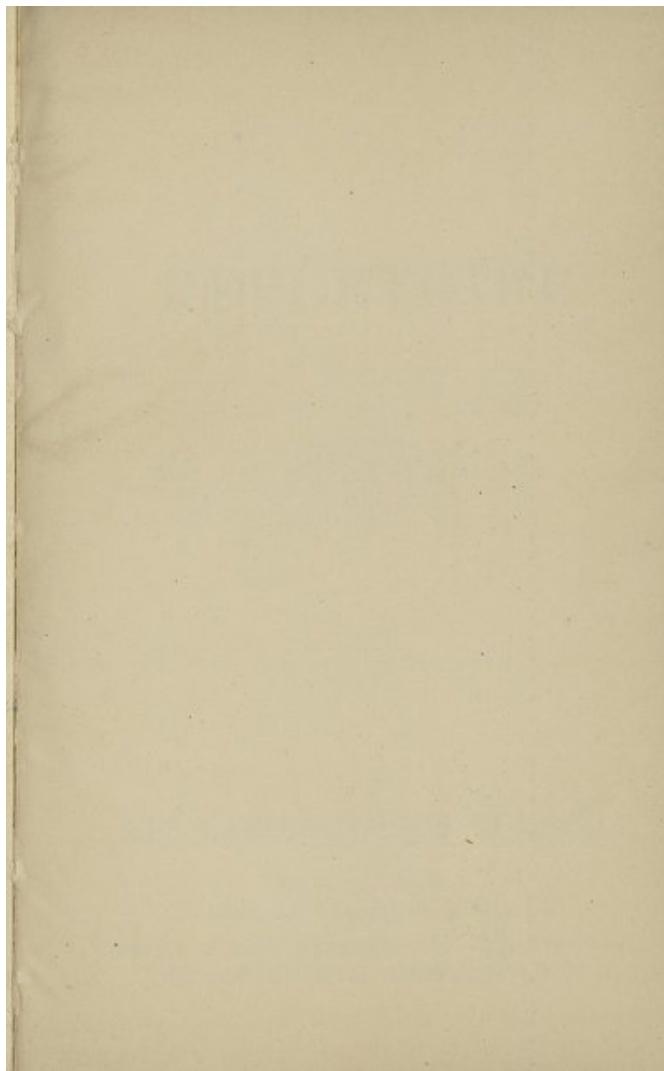
**medic@**

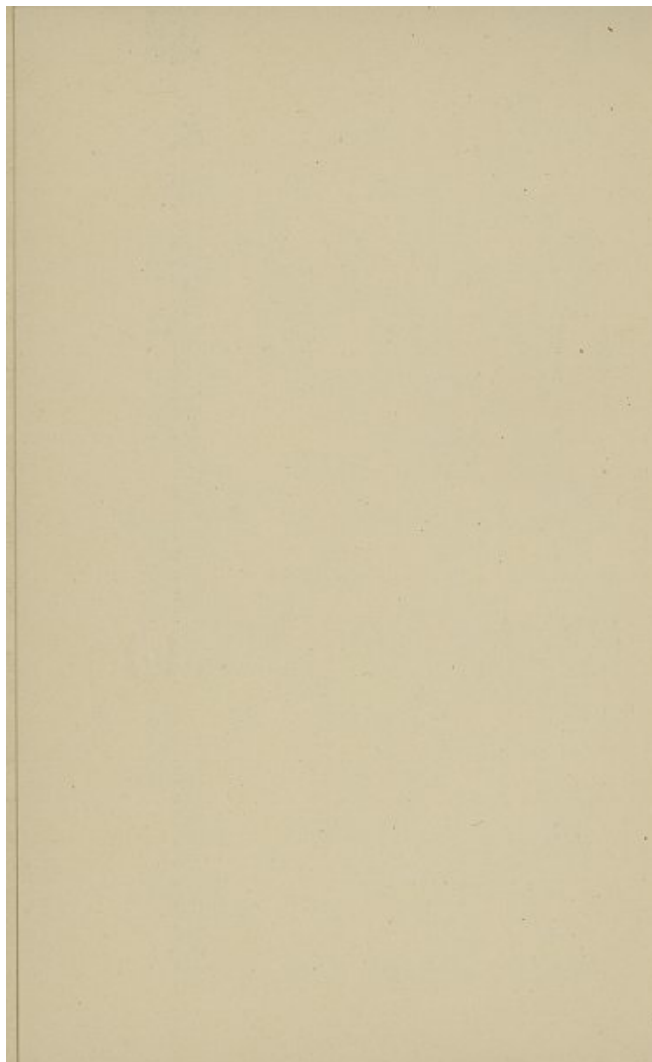
**Roussel. Répertoire Roussel**

*Paris : Les Laboratoires Roussel, s.d.*





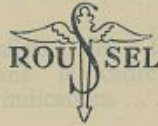




# RÉPERTOIRE

I - Classement alphabétique des  
Spécialités des Laboratoires Roussel . . . . . 1

II - Les Spécialités Roussel et leurs  
principales indications . . . . . 73



**LES LABORATOIRES ROUSSEL**

Service France :  
97, rue de Vaugirard, Paris VI<sup>e</sup>  
Service Union Française et Exportation :  
89, rue du Cherche-Midi, Paris VI<sup>e</sup>

# RÉPERTOIRE



LES LABORATOIRES ROUSSEL

Service France :  
97, rue de Valenciennes, Paris VI<sup>e</sup>  
Service Union Française et Exportation :  
89, rue du Cherche-Midi, Paris VI<sup>e</sup>

ACAVYL

ANTIVITAMINE K

SOMMAIRE

2,3 méthyle...  
chaque le taux de prothrombine dans le sang.

I - Classement alphabétique des Spécialités des Laboratoires Roussel. . . . . I

II - Les Spécialités des Laboratoires Roussel dans le cadre de leurs principales indications . . . . . 73

5 comprimés les 1<sup>er</sup>, 4<sup>e</sup> et 8<sup>e</sup> jours,  
ne pas dépasser 90 centigrammes en tout, sans  
vérifier le taux de la prothrombine.

VOIE DIGESTIVE

Sécurité Sociale : Remboursable  
Tulou : A.



## ACETO-STERANDRYL

10 et 40

Acétate de testostérone  
en solution huileuse.

*Boîte de 5 ampoules de 1 cc. dosées à 10 mg.*

*Boîte de 1 et 5 ampoules de 1 cc. 5  
dosées à 40 mg.*

Fibrome, endométriose : 1 ou 2 ampoules à 40 mg. par semaine.

Méno-métrorragies (traitement d'urgence) : 1 ampoule à 40 mg. par jour.

Hyperménorrhée, polyménorrhée, syndrome prémenstruel : 5 ampoules à 10 mg. dans la seconde moitié du cycle (1 tous les 2 jours).

Frigidité : 8 à 10 ampoules à 10 mg. également réparties au cours du cycle.

Pré-ménopause : 1 ampoule à 10 mg. tous les 3 ou 4 jours.

VOIE INTRA-MUSCULAIRE PROFONDE

*Sécurité Sociale : Remboursable.*

## ANGIOXYL

### ANGIOXYL-FORT

Extrait pancréatique désinsuliné  
d'action trophique vasculaire,  
spasmolytique, hypotensive.

#### Forme ampoules

*Boîte de 10 ampoules de 2 cc.*  
*Deux concentrations :*

ANGIOXYL : 10 unités hypotensives par cc.  
ANGIOXYL-FORT : 30 unités hypotensives  
par cc.

Dose quotidienne moyenne : 2 cc. par série  
de 15 à 20 jours.

Traitement d'attaque : ANGIOXYL-FORT.  
Traitement de consolidation : ANGIOXYL.

VOIE INTRA-MUSCULAIRE PROFONDE  
INJECTIONS PÉRI-FOCALES

#### Forme sirop

*Flacon de 150 cc.*

1 cuillerée à dessert : 10 unités hypotensives.  
2 à 3 cuillerées à dessert par jour  
par longues séries.

Chez les anxieux, 1 cuillère à soupe avant  
le coucher.

VOIE DIGESTIVE

*Sécurité Sociale : Remboursables.*

**Au**

## **AUXERGYL**

Solution huileuse de Vitamine A  
additionnée de Vitamine D<sub>2</sub>.

### **VITAMINISATION A**

*Flacon de 10 cc.*

1 cc. = 10.000 U. I. Vitamine A  
1.000 U. I. Vitamine D<sub>2</sub>

1 goutte = 400 U. I. Vitamine A  
40 U. I. Vitamine D<sub>2</sub>

Nourrissons : V à X gouttes par jour.  
Enfants : X à XX gouttes par jour.  
Adultes : XX à L gouttes par jour.

Traitement préventif :  
une cure de 10 jours par mois.

### **VOIE DIGESTIVE**

*Sécurité Sociale : Remboursable.*

## BACTYLAN

Acide Para-Amino-Salicylique  
(sel de sodium)  
molécule active sur le bacille de Koch.

### FORME DRAGÉES

BACTYLAN 50 : Dragées glutinisées  
contenant 0 g. 69 de sel de sodium corres-  
pondant à 0 g. 50 d'acide, en boîtes de 50 et  
de 250.

A avaler avec un peu d'eau sans les croquer.

### FORME GRANULÉ

*Petit modèle :*

69 g. de granulé glutinisé.

*Grand modèle :*

345 g. de granulé glutinisé.

Une cuillerée à café correspond à 1 g. 50  
d'acide Para-Amino-Salicylique. A avaler avec  
un peu d'eau, ou enrobé dans de la confiture.

*Posologie moyenne :*

Adulte : 15 à 20 g. par jour.

Enfant : 2 à 6 g. par jour.

### VOIE DIGESTIVE

#### BACTYLAN AMPOULES

P. A. S.

Solution à 30 g. p. 100 du sel sodique de  
l'acide Para-Amino-Salicylique

Boîte de 10 ampoules de 10 cc. réservée aux :

- injections intra-pleurales.
- instillations dans les cavités pathologiques.
- pulvérisations ou pansements.

(pure ou diluée de un à deux volumes)  
Ne pas utiliser les voies intra-musculaire et  
sous-cutanée.

### USAGE LOCAL

*Sécurité Sociale : Remboursable.*

*Tableau : C.*

**B - DEUGYL**

Vitamine B 2 cristallisée  
ou Lactoflavine  
ou Riboflavine.

*Tube de 30 comprimés  
dosés à 5 mg. de Vitamine B 2.*

Effet vitaminique : 2 à 3 comprimés par jour.

Effet pharmacodynamique (migraines,  
crampes musculaires) : 4 à 8 comprimés par  
jour.

**VOIE DIGESTIVE**

A conserver à l'abri de la lumière.

*Sécurité Sociale : Remboursable.*

**BENZO - GYNÆSTRYL 11**

Solution huileuse  
de benzoate de dihydro-folliculine.

*Boîte de 2 ampoules de 1 cc.  
dosées à 1 mg. de benzoate  
de dihydro-folliculine.*

1 mg. = 10.000 U. I. de benzoate  
de dihydro-folliculine.

4 à 6 ampoules par mois.

S'il existe un cycle menstruel, choisir les  
deuxième et troisième septenaires.

Peut être associé au LUTOGYL 5 ou 10 dans  
la même seringue, pendant 5 jours consé-  
cutifs, à la fin du cycle (méthode de Zondek)  
par séries mensuelles.

VOIE INTRA-MUSCULAIRE PROFONDE

*Sécurité Sociale : Remboursable.  
Tableau : C.*

## BENZO - GYNÆSTRYL 5

Solution huileuse  
de benzoate de dihydro-folliculine.

*Boîte de 1 ampoule de 1 cc.  
dosée à 5 mg. de benzoate  
de dihydro-folliculine.*

5 mg. = 50.000 U. I. de benzoate  
de dihydro-folliculine.

1 à 5 ampoules par mois.

S'il existe un cycle menstruel, choisir les  
deuxième et troisième septénaires.

4 ampoules en 15 jours, suivies de 3 ampoules  
de LUTOGYL 10 en 10 jours, permettent  
l'établissement d'un cycle artificiel.

VOIE INTRA-MUSCULAIRE PROFONDE

*Sécurité Sociale : Remboursable.  
Tableau : C.*

**BIVATOL**

Solution huileuse de  $\alpha$ -carboxéthyl  
 $\beta$ -méthyl-nonoate basique de *bismuth*.

*Forme adultes* : boîte de 12 ampoules de 1 cc.  
dosées à 0 g. 07 de bismuth métal.

*Forme enfants* : boîte de 10 ampoules de 1 cc.  
dosées à 0 g. 035 de bismuth métal.

Tous les stades de la syphilis acquise  
ou héréditaire :

Adultes : *forme adultes*, 1 à 2 inj. par semaine  
par séries de 15 à 20.

Enfants : *forme enfants*, de 6 à 12 ans 1 cc.,  
de 3 à 6 ans 1/2 cc., avant 3 ans 1/10<sup>e</sup> à 3/10<sup>e</sup>  
de cc. ; 2 inj. par semaine par séries de 12 à 15

VOIE INTRA-MUSCULAIRE TRÈS PROFONDE  
DANS LES MUSCLES DE LA RÉGION  
SUPÉRO-EXTERNE DE LA FESSE

*Sécurité Sociale : Remboursable.*



## BEN COLLUBIAZOL

Collutoire au Rubiazol  
en solution glycinée

*Flacon de 45 cc. dosé à 5 p. 100.*

Badigeonnages : 2 à 3 fois par jour.

Gargarismes : 1 cuil. à café  
dans un demi-verre d'eau tiède.

Injection vaginale : 1 cuil. à soupe par litre.

## APPLICATION EXTERNE

Pour effacer les taches de Collubiazol, utiliser  
une solution d'hydrosulfite de soude à  
5 p. 1000 à laquelle on ajoute un peu de  
bicarbonate de soude.

*Sécurité Sociale : Remboursable.*

**DAMICOL**

1 cuillerée à café :  
0 g. 18 de peptone,  
1 g. 10 de sulfate de magnésium,  
1 g. 60 d'extrait de bouillon,

cholérétique et cholagogue de saveur agréable.

*Flacon de 100 cc.*

2 cuillerées à café dans une tasse d'eau tiède,  
le matin, à jeun, 3 fois par semaine.

VOIE DIGESTIVE

*Sécurité Sociale : Remboursable.*

## DICORANTYL

Dérivé diacétylé de la corynanthine.  
Modérateur du sympathique.

*Tube de 25 comprimés dosés à un milligramme.*

Hypertension.

Anaphrodisie.

Parésie intestinale.

4 à 8 comprimés par jour  
à prendre avant les repas.

### APPLICATION EXTERNE

### VOIE DIGESTIVE

*Sécurité Sociale : Remboursable.*

## DIGICORYL

Digitoxoside rigoureusement pur exempt de  
gitoxoside

*Flacon de 10 cc. d'une solution  
au millième de digitoxoside.*

L gouttes = 1 milligramme de digitoxoside.

Glucoside cardiotonique ayant la même poso-  
logie et les mêmes indications que la digita-  
line officinale, facilitant l'emploi des hautes  
doses.

### VOIE DIGESTIVE

*Sécurité Sociale : Remboursable.  
Tableau : A.*

## DIPEGYL

Amide nicotinique  
ou Vitamine PP antipellagreuse.

Boîte de 40 comprimés dosés à 0 g. 05.

TROUBLES PELLAGROÏDES  
(cutanés, digestifs, nerveux)

4 à 8 comprimés chez l'adulte,  
1/2 à 2 comprimés chez l'enfant.

*Pour augmenter la tolérance*

- 1) aux sulfamides : 1 comprimé pour 0 gr. 50 de sulfamide.
- 2) aux radiations : 8 à 10 comprimés par jour.

VOIE DIGESTIVE

*Sécurité Sociale : Remboursable.*

**DISONYL**

Sédatif hypotenseur.

*Tube de 60 dragées.*

Extrait pancréatique désinsuliné : 0 g. 15  
Phényl-éthyl-malonylurée : 0 g. 015  
Solution de trinitrine au 100<sup>e</sup> : 0 g. 015  
pour une dragée.

2 à 6 dragées par jour.

Insomniques, anxieux,  
2 dragées avant le coucher.

**VOIE DIGESTIVE**

*Sécurité Sociale : Remboursable.*  
*Tableau : A.*

## DOCEMINE "S"

Vitamine B 12  
Principe antianémique et antipernicieux  
du foie

### Ampoules

#### DOCEMINE "S"

*Boîte de 2 et 6 ampoules dosées à 20 gamma*

#### DOCEMINE 100

*Boîte de 3 ampoules dosées à 100 gamma.*

La posologie est variable suivant la gravité  
du cas et oscille entre 2 à 6 ampoules par  
semaine.

### VOIE INTRAMUSCULAIRE

### Comprimés

*Boîtes de 20 comprimés contenant chacun :*  
Vitamine B 12..... 10 gamma  
Extrait de pylore ..... 150 mg.

La présence d'extrait pylorique permet  
l'assimilation parfaite de la Vitamine B 12 par  
voie orale.

Adultes : 2 à 4 comprimés par jour.  
Enfants : demi-dose.

### VOIE DIGESTIVE

*Sécurité Sociale : Remboursables*

**ESCOSYL**

Esculoside extractif  
à action vitaminique P.

*Tube de 25 comprimés dosés à 10 mg.*

**VOIE DIGESTIVE**

*Boîte de 6 ampoules injectables dosées à 10 mg.*

**VOIE INTRA-MUSCULAIRE  
OU INTRA-VEINEUSE**

Fragilité capillaire entraînant, soit hémorragies viscérales, soit syndromes vasculaires, tels que purpuras : 4 à 12 comprimés ou 1 à 4 ampoules par jour, selon le cas et l'urgence.

Troubles du métabolisme hydrique  
(œdèmes, eczémas).  
4 à 8 comprimés ou 1 à 3 ampoules.

*Sécurité Sociale : Remboursable.*



## ESCULORBINE

Synergie vitaminique C + P  
établissant une vitaminothérapie C renforcée.

Boîtes de 20 comprimés contenant chacun :

acide ascorbique : 200 mg.  
méthyl-4-esculoside : 20 mg.

### États para-scorbutiques

Traitement d'appoint :

anémies  
réparations tissulaires.

Traitement complémentaire des infections.

### POSOLOGIE :

2 à 4 comprimés par jour avant les repas.

### VOIE DIGESTIVE

### VOIE DIGESTIVE

Sécurité Sociale : Remboursable.

## ETHINYL-ŒSTRADIOL

### ROUSSEL

Dérivé de la folliculine par fixation d'un groupe éthynyl sur le carbone 17 de l'œstradiol.  
L'œstrogène le plus puissant,  
actif par voie orale.

*Comprimés à 0 mg. 01 (10 gamma) en boîte de 30*  
*Comprimés à 0 mg. 05 (50 gamma) en boîte de 15*

Ces derniers se sectionnent facilement  
en deux fractions égales.

Posologie variable suivant les indications;  
en moyenne de 1 à 5 comprimés à 10 ou 50 γ.

#### VOIE PERLINGUALE

Les comprimés sont déposés sous la langue  
ou dans le sillon gingivo-jugal; les laisser se  
résorber lentement en évitant autant que  
possible les mouvements de déglutition.

#### VOIE DIGESTIVE

croquer les comprimés avant de les avaler.  
La dose par voie orale est double de la dose  
requisse par voie perlinguale.

*Sécurité Sociale : Remboursable.*  
*Tableau : C.*

## **EXTRAITS PLACENTAIRES LYOPHILISÉS**

Extrait placentaire humain total préparé selon un procédé original permettant une asepsie rigoureuse et une conservation indéfinie.

*Boîte de 4 ampoules d'extrait placentaire lyophilisé et 4 ampoules de solvant.*

Chaque ampoule correspond à 2 g. 50 de placenta total humain.

### **VOIE INTRA-MUSCULAIRE**

1 à 2 injections par jour.

### **APPLICATIONS LOCALES**

Produit " Sous Cachet "

*Sécurité Sociale : Remboursable.*

**FURALONE**

Pommade. Ovules.

Semicarbazone du nitrofurfural,  
puissant bactériostatique.

**Pommade**

*Tube de 15 g. représentant 0 g. 075  
de principe actif.*

**APPLICATION EXTERNE**

Pommade de couleur jaune d'or à étendre en  
couche épaisse sur toutes dermites (avec ou  
sans ulcération).

**Ovules**

*Boîte de 6 ovules contenant chacun :*  
Semicarbazone du nitrofurfural : 10 mg.

**USAGE GYNÉCOLOGIQUE**

*Sécurité Sociale : Remboursables.*

**GLOSSO - STERANDRYL**

Méthyl-testostérone  
hormone mâle active par voie buccale.

*Boîte de 20 comprimés (glossettes) dosés à 5 mg.*

*Boîte de 20 comprimés (glossettes) dosés à 10 mg.*

*Boîte de 10 comprimés (glossettes) dosés à 25 mg.*

Multiplier par 2,5 la dose requise de Stérandryl en injections (voir posologie du Stérandryl).

**VOIE PERLINGUALE**

Les comprimés sont déposés sous la langue ou dans le sillon gingivo-jugal; les laisser se résorber lentement en évitant autant que possible les mouvements de déglutition.

*Sécurité Sociale : Remboursable.*

**GLOSSO - SYNCORTYL**

Acétate de désoxycorticostérone  
(hormone cortico-surrénale).

*Boîte de 40 comprimés (glossettes) dosés à 1 mg.*

Posologie : voir SYNCORTYL

Multiplier par 2,5 la dose requise pour les injections.

**VOIE PERLINGUALE**

Les comprimés sont déposés sous la langue ou dans le sillon gingivo-jugal; les laisser se résorber lentement en évitant autant que possible les mouvements de déglutition.

*Sécurité Sociale : Remboursable.*

## GONADOTROPHINE CHORIONIQUE ROUSSEL

Hormone gonadotrope extraite de l'urine  
de femme enceinte.

Commande dans les deux sexes le développe-  
ment et les fonctions des glandes génitales.

*Boîte de 3 ampoules dosées à 1.000 U. I.  
et 3 ampoules de solvant.*

*Coffret mixte : 3 amp. hormone gonadotrope  
sérique à 800 U. I.*

*3 amp. gonadotrophine chorio-  
nique à 1.000 U. I.*

Convient aux cures nécessitant l'association  
des deux hormones.

### VOIE INTRA-MUSCULAIRE

Nouvelle présentation  
*Boîte de 6 ampoules à 200 U. I.*  
(Traitement de l'Énurésie)

*Sécurité Sociale : Remboursable.*

## GRAVIDOSTYL

Sérum de jument gravide.

Troubles neuro-végétatifs de l'intoxication  
gravidique. Prématurés. Nausées en général.

Boîte de 6 ampoules de 10 cc.

### VOIE DIGESTIVE

2 à 3 ampoules par jour.

### VOIE RECTALE

en lavements  
dans un quart de verre d'eau tiède.

Sécurité Sociale : Remboursable.



## GYNÆSTRYL

(Gouttes.)

Solution hydro-alcoolique  
de dihydro-folliculine

*Flacon de 10 cc.  
contenant 2 mg. de dihydro-folliculine.*

*Flacon de 20 cc.  
contenant 4 mg. de dihydro-folliculine.*

1 goutte = 0 mg. 004 = 4  $\gamma$  = 40 U. I.

L gouttes = 1/5 mg. = 2.000 U. I.

5 fois V à X gouttes par jour, par séries de  
15 jours. (Pendant la période intermenstruelle  
si la femme est réglée.)

### VOIE PERLINGUALE

(les gouttes sont déposées sous la langue).

Coefficient d'activité = 1/3

(Multiplier par 3 la dose de Benzo-Gynæstryl  
requisse en injection.)

**HEMOSTYL**

Sérum de cheval,  
modifié par saignées réitérées.

TONIQUE. ANTIANÉMIQUE.  
HÉMOSTATIQUE.

Boîte de 6 et de 18 ampoules de 10 cc.  
Flacon de sirop de 300 cc. dont une cuillerée  
à soupe contient 3 g. de sang total.

**VOIE DIGESTIVE**

*Ampoules*, adultes et enfants :  
1 à 3 ampoules par jour, avant  
les repas. Les ampoules peuvent  
être données en lavement.

*Sirop*, adultes : 2 à 3 cuill. à soupe,  
enfants : 2 à 3 cuill. à dessert par  
jour.

**VOIE EXTERNE**

En cas d'hémorragie en nappe, utiliser  
l'HÉMOSTYL ampoules en tamponnements.

*Sécurité Sociale : Remboursable.*

**HEPAGYL**  
**HEPAGYL 100**

Extrait hépatique anti-anémique et anti-pernicieux. Opothérapie des insuffisances hépatiques.

*Boîte de 6 ampoules de 1 cc.*

*Deux concentrations :*

HÉPAGYL : chaque ampoule correspond à 40 g. de foie frais.

HÉPAGYL 100 : chaque ampoule correspond à 100 g. de foie frais.

Posologie variant de 2 ampoules par jour à une par semaine.

Traitement d'attaque : HÉPAGYL 100.  
Traitement de consolidation : HÉPAGYL.

**VOIE INTRA-MUSCULAIRE**

*Sécurité Sociale : Remboursables.*

**HEPAGYL COMPLEXE**

Synergie anti-anémique.

*Boîte de 6 ampoules de 2 cc.*

Chaque ampoule contient :

Extrait de foie : 0 cc. 5  
(= 20 g. de foie frais)  
Vitamine B 1 : 0 g. 002.  
Vitamine B 2 : 0 g. 0008.  
Vitamine PP : 0 g. 010.  
Pantothénate de calcium : 0 g. 010.  
Gluconate ferreux : 0 g. 050.  
Eau distillée q.s.p. : 2 cc.

Posologie

de 1 ampoule par jour à 2 par semaine.

**VOIE INTRA-MUSCULAIRE**

*Sécurité Sociale : Remboursable.*

## HORMONE GONADOTROPE ROUSSEL

Hormone gonadotrope extraite du sérum  
de jument gravide.

Commande, dans les deux sexes,  
le développement et les fonctions  
des glandes génitales.

*Boîte de 6 ampoules titrées à 400 U. I.  
6 ampoules de solvant.*

*Boîte de 6 ampoules titrées à 800 U. I.  
6 ampoules de solvant.*

*Coffret mixte = 3 amp. hormone gonadotrope  
sérique à 800 U. I.*

*3 amp. gonadotrophine chorionique  
à 1.000 U. I.*

convient aux cures nécessitant l'association  
des deux hormones.

VOIE INTRA-MUSCULAIRE OU SOUS-CUTANÉE

*Sécurité Sociale : Remboursables.*

## IMPLANTATIONS DE CRISTAUX

Hormones synthétiques  
à l'état de cristaux agglomérés  
en petits comprimés aseptiques.

### SYNCORTYL

(acétate de désoxycorticostérone).  
Boîte de 1 pellet de 100 mg.

STÉRANDRYL (testostérone).  
Boîte de 1 pellet de 100 mg.

LUTOGYL (progestérone).  
Boîte de 1 pellet de 100 mg.

GYNOESTRYL (œstradiol).  
Boîte de 1 pellet de 20 mg.

Les pellets implantés sous la peau réalisent  
une hormonothérapie continue et particu-  
lièrement efficace.

*Pour la posologie, voir notices spéciales.*

*Sécurité Sociale : Remboursables.*

*Tableau C : Gynoestryl.*

**INSULYL**

Insuline pure.

*Tube de 5 cc. de 100 U. I. (20 U. I. par cc.).*  
*Tube de 5 cc. de 200 U. I. (40 U. I. par cc.).*

1 U. I. = 1/22<sup>e</sup> de mg. de poudre étalon =  
1 unité clinique = 1/3 unité physiologique.

Posologie très variable dans le diabète  
(de 20 à 100 U. I. selon l'état du malade).

Dans le coma diabétique : 60 U. I. d'emblée.

Indications autres que le diabète :  
environ 20 U. I. par jour.

VOIE SOUS-CUTANÉE PROFONDE

*Sécurité Sociale : Remboursable.*

**INSULYL - RETARD**

Insuline - protamine - zinc.

*Tube de 5 cc. de 200 U. I. (40 U. I. au cc.).*

A employer quand les besoins du malade  
ont été appréciés à l'aide de l'INSULYL.

VOIE SOUS-CUTANÉE PROFONDE

*Sécurité Sociale : Remboursables.*

**ISONAL**

N-Méthyl-phényl-éthyl-malonylurée.  
Barbiturique de toxicité atténuée.

*Tube de 20 comprimés dosés à 0 g. 10.*  
*Tube de 30 comprimés dosés à 0 g. 05.*

Enfants au-dessous de 3 ans :  
un demi-comprimé à 0 g. 05.  
Au-dessus de 3 ans : un comprimé à 0 g. 05  
Adolescents et adultes : 0 g. 10 à 0 g. 80.

**VOIE DIGESTIVE**

Sécurité Sociale : Remboursable.  
Tableau : C.



## K - THROMBYL

Vitamine K de coagulation sanguine  
sous forme lipo ou hydrosoluble.

### Forme gouttes

Solution huileuse  
de méthyl-2-naphtoquinone-1,4.

*Flacon de 20 cc.*

1 goutte = 1/10<sup>e</sup> mg. de principe actif.  
Nourrissons : X à XX gouttes par jour.  
Adultes : L à C gouttes par jour.

### VOIE DIGESTIVE

### Forme ampoules

Solution aqueuse de dibenzoyl-2-méthyl-  
naphto-hydroquinone-disulfonate de sodium.

*Boîte de 6 ampoules de 1 cc. dosées à 50 mg.*

(L'ester hydrosoluble porte seulement 1/3  
de son poids en facteur vitaminique K.)

1 à 2 ampoules par jour.

VOIES SOUS-CUTANÉE, INTRA-MUSCULAIRE  
INTRA-VEINEUSE

*Sécurité Sociale : Remboursable.*

**LUTAZOL**

Sulfamide azo-salicylé  
actif dans les infections à virus (trachome).

**Forme comprimés**

Sel de potassium de l'acide  
para-sulfamido-phényl-azo-salicylique.

*Flacon de 25 comprimés  
dosés à 0 g. 50 de principe actif.*

Infections à virus (zona) 4 à 10 comprimés  
par jour. 1/4 de comprimé écrasé, chez  
l'enfant, par année d'âge.

Trachome : 12 comprimés en 24 heures  
pendant 3 jours, puis 8 pendant 2 jours,  
suivis de 4 à 8 pendant 2 à 3 semaines.

**VOIE DIGESTIVE****Forme ampoules**

Sel de lithium de l'acide para-sulfamido-  
phényl-azo-salicylique.

*Boîte de 4 ampoules de 2 cc. dosées à 1 %.*

Une ampoule = 0 g. 02 de principe actif.  
Une ampoule par jour.

**VOIE SOUS-CONJONCTIVALE**

*Sécurité Sociale : Remboursable.  
Tableau C.*

## LUTOGYL 5, 10 et 25

### Forme ampoules

Solution huileuse de progestérone.

*Boîte de 3 ampoules de 1 cc. dosées à 5 mg.  
Boîte de 3 ampoules de 1 cc. dosées à 10 mg.  
Boîte de 3 ampoules de 1 cc. dosées à 25 mg.*

1 mg. = 1 U. I.

**Stérilité :** (absence de nidation) 30 mg.  
répartis du 14<sup>e</sup> au 24<sup>e</sup> jour du cycle.

**Ménorragies :** 25 mg. dans les 10 jours  
qui précèdent les règles.

**Menace d'avortement :**  
10 à 50 mg. dans la journée.

**Avortement à répétition :** 10 mg. par semaine  
pendant les 4 premiers mois de la grossesse.

**VOIE INTRA-MUSCULAIRE PROFONDE**

*Sécurité Sociale : Remboursable.*

**LUTOGYL 5, 10 et 25****Forme comprimés**

Anhydroxy-progestérone ou prégnéninolone  
actif par voie buccale.

*Boîte de 25 comprimés dosés à 5 ou à 10 mg.  
Boîte de 10 comprimés dosés à 25 mg.*

Coefficient d'activité buccale = 1/6.  
(Multiplier par 6 la dose requise  
pour le LUTOGYL ampoules.)

Le comprimé peut être sucé ou avalé.

**VOIE PERORALE**

*Sécurité Sociale : Remboursable.*

## LUTOGYNÆSTRYL

Association d'un progestatif  
et d'un œstrogène  
actifs par voie buccale.

*Boîte de 20 comprimés.*

Un comprimé contient

Anhydroxyprogestérone : 10 mg.

Éthinyl-œstradiol : 0 mg. 01.

4 comprimés par jour pendant 5 jours  
à répartir sur toute la journée.

### VOIE PERLINGUALE

déposer le comprimé sous la langue ou  
dans le sillon gingivo-jugal.

VOIE INTRA-MUSCULAIRE PROFONDE

*Sécurité Sociale : Remboursable.  
Tableau : C.*

PEN  
**NORASMONE** USSEL

Chlorhydrate d' $\alpha$ -éthylnoradréline.  
Anti-asthmatique, sans action hypertensive.  
Ralentisseur du rythme cardiaque.

*Boîte de 10 ampoules de 1 cc. dosées à 0,001.*

VOIE INTRA-MUSCULAIRE OU SOUS-CUTANÉE

*Ce produit sera commercialisé dans quelques mois,  
le Corps Médical en sera informé en temps utile.*

*Sécurité Sociale : Remboursable.*

## OPHTAZOL

Collyre au sel de lithium de l'acide para-sulfamido - phényl - azo - salicylique dissous dans une solution isotonique aux larmes.

*Flacon de 10 cc. dosé à 1 p. 100 d'azoïque sulfamidé.*

Chaque goutte contient  
0 mg. 5 de principe actif.

Conjonctivites aiguës et chroniques  
ulcérations cornéennes, dacryocystites  
prophylaxie et traitement.

II à III gouttes instillées entre les paupières  
deux à trois fois par jour.

VOIE CONJONCTIVALE

*Sécurité Sociale : Remboursable.*

# PÉNICILLINE ROUSSEL

## I - Forme hydrosoluble

Pénicilline G cristallisée  
(sel alcalin - Procédé Schenley)

Flacons de 24 cc. dosés à :

- 100.000 U.
- 200.000 U.
- 500.000 U.
- 1.000.000 U.
- 5.000.000 U.

Notre pénicilline "G" est stabilisée et tamponnée pour que sa solution aqueuse présente un pH de 6,3 à 6,5, ne soit pas douloureuse à l'injection et puisse se conserver pendant 8 jours.

### VOIE PARENTÉRALE

Sécurité sociale : Remboursable.



## PÉNICILLINE ROUSSEL

### II — Formes Retard

Durée d'action minimum 24 heures.

#### AQUA-PÉNI-QUINYL

Suspension aqueuse d'un sel organique de pénicilline G insoluble et à diffusion prolongée.

Préparation extemporanée à partir de :

- 1 flacon de 300.000 U. de benzyl-pénicillinate de vinyl-quinuclidyl-méthoxy-quinolyl-carbinol cristallisé
  - 1 ampoule contenant 4 cc. de soluté glucosé injectable isotonique
- présentés dans le même conditionnement.

Introduire à l'aide d'une seringue le soluté glucosé dans le flacon contenant la poudre et agiter doucement pour réaliser une *suspension lactescente* homogène.

Utiliser une aiguille de 5 cm. de longueur et 8/10° de calibre au moins.

VOIE INTRA-MUSCULAIRE PROFONDE

*Sécurité Sociale : Remboursable.*

## PÉNICILLINE ROUSSEL

### AQUA-PÉNI-QUINYL INSTANTANÉ-RETARD

Association de Pénicilline hydrosoluble et de Pénicilline insoluble réunissant les avantages des deux formes :

clocher Instantané — plateau Retard

Préparation extemporanée à partir de :

- 1 flacon contenant 100.000 U. de benzyl pénicillinate alcalin  
et  
300.000 U. de benzyl-pénicillinate de vinyl-quinuclidyl-méthoxy-quinolyl carbinol cristallisé.
  - 1 ampoule contenant 4 cc. de soluté glucosé injectable isotonique
- présentés dans le même conditionnement.

Introduire à l'aide d'une seringue le soluté glucosé dans le flacon contenant la poudre et agiter doucement pour réaliser une *suspension lactescente* homogène.

Utiliser une aiguille de 5 cm. de longueur et 8/10° de calibre au moins.

VOIE INTRA-MUSCULAIRE PROFONDE

*Sécurité Sociale : Remboursable.*

## PÉNICILLINE ROUSSEL

### III — Formes buccales

- a) *Comprimés tamponnés* (à avaler)  
dosés chacun à 50.000 U.

*Tube de 20 comprimés*

La pénicillinothérapie orale réclame des doses quatre fois supérieures à celles de la pénicillinothérapie parentérale.

- b) *Tablettes* (à laisser fondre dans la bouche)  
dosées chacune à 2.000 U.

*Tube de 20 tablettes*

**Stomatites et pharyngites**

VOIR INTRA-MUSCULAIRE PROFONDE

*Sécurité Sociale : Remboursables.*

## PÉNICILLINE ROUSSEL

### IV — Formes topiques

#### a) *Ovules*

dosés chacun à 100.000 U.

*Boîte de 6 Ovules*

#### b) *Pommade (deux dosages)*

— 1.000 U. au gramme

— 10 000 U. au gramme

*Tube de 15 grammes*

#### c) *Pommade Ophtalmique*

2.000 U. au gramme

*Tube de 5 grammes*

Le tube est accompagné d'un embout en matière plastique qui permet l'introduction soit dans les culs de sac conjonctivaux, soit dans les fosses nasales.

*Sécurité Sociale : Remboursables.*

## PHYTOGYL

Complexe phospho-calcique vitaminé.

*Tube de 25 comprimés à 0 g. 50.*

Un comprimé contient :

Vitamine D <sub>2</sub> cristallisée 1/10 <sup>e</sup> mg. = 4.000 U. I.	
Phosphate tricalcique.....	0 g. 09
Gluconate de calcium.....	0 g. 03
Inophosphan.....	0 g. 06

Par jour :

Nourrissons : 1 comprimé écrasé.  
Enfants : 2 comprimés.  
Adolescents, adultes, femmes enceintes :  
3 à 5 comprimés.

### VOIE DIGESTIVE

*Sécurité Sociale : Remboursable.*

## PROTISTÈNE

Dérivé disodique de l'acide 3'5'3"5" tétra-iodo 4'4" dioxytriphénylméthylcarboxylique-2  
Composé imprégnant électivement la muqueuse intestinale et les voies biliaires, utilisé dans les amibiases, lambliaoses, etc.

*Boîte de 20 cachets*

dosés à 0 g. 75 de principe actif  
additionnés de 0 g. 02 de teinture  
de belladone.

Posologie variable suivant l'état intestinal :  
habituellement 5 cachets les 1<sup>er</sup>, 2<sup>e</sup>, 3<sup>e</sup> et  
5<sup>e</sup> jours ; les cures peuvent être répétées  
une ou deux fois après un repos de un  
ou deux mois.

**VOIE DIGESTIVE**

*Sécurité Sociale : Remboursable.*

**PROXYTOL**

Diastases hépatiques, stomacales,  
intestinales et pancréatiques.  
Activateur des sécrétions digestives.

*Tube de 36 comprimés.*

Proxylase de foie .....	o mg. 33
— d'estomac.....	o mg. 16
— d'intestin.....	o mg. 08
— de pancréas.....	o mg. 16

par comprimé.

Par jour :

Nourrissons : 2 à 4 comprimés écrasés  
3/4 d'heure avant les tétées.  
Enfants, adultes : 4 à 6 comprimés.

VOIE DIGESTIVE

*Sécurité Sociale : Remboursable.*

## PYOFORMINE

Pus aseptique lysé, stabilisé dans une solution  
d'uroformine.

Médication anti-infectieuse polyvalente  
riche en ferments leucocytaires

*Boîte de 4 ampoules de 2 cc.*

Enfants : jusqu'à 10 ans : 1 cc. par jour ;  
10 ans et au-dessus : 2 cc. par jour.  
Adultes : 2 à 3 ampoules par jour.

VOIE SOUS-CUTANÉE PROFONDE  
OU INTRA-MUSCULAIRE

(Agiter l'ampoule avant l'emploi.)

*Sécurité Sociale : Remboursable.*



## RUBIADERM

Pommade au Rubiazol  
Chimiothérapie locale  
des infections cutanées.

*Tube de 40 g.*  
*Pommade dosée à 5 p. 100.*

### APPLICATION EXTERNE

en couche épaisse sur les lésions.

Peut être injecté dans les trajets fistuleux.

Pour effacer les taches de RUBIADERM,  
utiliser une solution à 5 p. 1.000 d'hydro-  
sulfite de soude contenant un peu de  
bicarbonate de soude.

*Sécurité Sociale : Remboursable.*

**RUBIAZOL****CONCENTRÉ GLOBULAIRE**

Carboxy-sulfamido-chrysoïdine.  
Azoïque sulfamidé, très bien toléré,  
doué d'une action antistreptococcique  
spécifique.

*Flacon de 40 comprimés, dosés à 0 g. 20  
pour faciliter la médication réfractée.*

Nourrissons : 2 à 6 comprimés écrasés.

Enfants : 5 à 15 comprimés.

Adultes :

à titre préventif, 6 à 8 comprimés ;

à titre curatif, 10 à 25 comprimés.

**VOIE DIGESTIVE**

*Sécurité Sociale : Remboursable.*

*Tableau : C.*

**SEDO - GYNÆSTRYL**

Antispasmodique génital.

Sédatif.

Flacon de 10 cc.

Dihydro-folliculine..... 2 mg.  
Bromure de sodium..... 3 g. 70  
Extrait de jusquiame..... 0 g. 20  
Alcool à 39° q. s. p..... 10 cc.  
L gouttes = 1/5<sup>e</sup> de mg. d'œstradiol =  
2.000 U. I.

5 fois V à X gouttes par jour par séries de  
15 jours, pendant la période intermens-  
truelle, si la femme est réglée.

**VOIE PERLINGUALE**

(les gouttes sont déposées sous la langue).

*Sécurité Sociale : Remboursable.**Tableau : A.*

## SIROP DE CONCENTRÉ GLOBULAIRE

Concentré globulaire sucré.....	256 g.
Méthionine.....	0 g. 600
Chlorure de cobalt.....	0 g. 020
Acide molybdique.....	0 g. 357
Saccharate de fer.....	80 g.
Autolysats de levure de bière.	4 g.
Excipient sucré aromatisé	
q. s. p. ....	1.000 g.

*Flacon de 300 cc.*

### VOIE DIGESTIVE

Adultes : 3 cuillers à soupe par jour.  
Enfants : 3 cuillers à dessert par jour.

Produit " Sous Cachet "

*Sécurité Sociale : Remboursable.*

## SIROPS GOBEY

### Laxatif Gobey

Principes actifs végétaux d'action douce.

*Flacon de sirop de 150 cc.*

Enfants : 1 cuillère à café.

Adultes : 1 cuillère à dessert.

### Pectoral Gobey

Extraits végétaux sans opium.

*Flacon de sirop de 150 cc.*

Jusqu'à 2 ans : autant de cuillères à café  
que l'enfant a de semestres.

De 2 à 5 ans : 3 à 4 cuillères à café par jour.

De 6 à 12 ans : 2 à 4 cuil. à dessert par jour.

Adultes : 2 à 4 cuillères à soupe par jour.

### Sédatif Gobey

Synergie calmante atoxique.

*Flacon de sirop de 150 cc.*

Jusqu'à 2 ans : 1 à 3 cuil. à café par jour.

De 2 à 5 ans : 3 à 4 cuil. à café par jour.

De 6 à 12 ans : 2 à 4 cuil. à dessert par jour.

Adultes : 2 à 4 cuil. à soupe par jour.

VOIE DIGESTIVE

*Sécurité Sociale : Remboursables.*

## STERAN SOLANTYL 25 - 30

5,5 di-phényl-hydantoïate de soude.  
Anticonvulsivant et antiépileptique.

*Tube de 25 comprimés dragéifiés  
dosés à 0 g. 10.*

*Flacon de 100 comprimés dragéifiés  
dosés à 0 g. 10.*

*Comitialité.* Adulte vierge de toute thérapeutique antérieure : d'emblée 3 comprimés pour atteindre 6 comprimés par jour, si nécessaire.

En cas de thérapeutique antérieure, la substitution doit être progressive. L'association avec les barbituriques est possible et parfois nécessaire.

*Sympathalgie, névralgie faciale :*  
2 à 3 comprimés par jour.

## VOIE DIGESTIVE

(à prendre au cours des repas).

*Sécurité Sociale : Remboursable.*

## SPONGEL

Éponge de gélatine résorbable, stérilisée.  
Hémostatique et cicatrisant.

Trois présentations en tubes de verre scellés :

*Réglottes* : O. R. L. et petite chirurgie

*Cubes* : Chirurgie générale

*Plaques* : Neuro-Chirurgie  
Chirurgie thoracique.

*Sécurité Sociale : Remboursable.*

**STÉRANDRYL 10 - 25 - 50**

Solution huileuse de propionate  
de testostérone.

*Boîte de 5 ampoules de 1 cc. dosées à 10 mg.  
Boîte de 2 ampoules de 1 cc. dosées à 25 mg.  
Boîte de 2 ampoules de 1 cc. dosées à 50 mg.  
Flacon multidose de 10 cc. contenant 500 mg.*

Andropause, arthroses, protection du parenchyme rénal au cours des néphrites :

1 ampoule à 25 mg. tous les 3 jours.

Insuffisance surrénale (en complément du Syncortyl), asthénie, retards de croissance :

1 ampoule à 10 mg. tous les 2 ou 3 jours.

Atonie vésicale :

1 ampoule à 25 mg. tous les jours ou tous les 2 jours, puis 1 ampoule à 10 mg. tous les 2 ou 3 jours.

Prématurés :

1 ampoule à 10 mg. tous les 4 jours.

Cancer du sein (avant 60 ans) :

2 ampoules à 50 mg. tous les 2 jours pendant les premiers mois du traitement, puis décroître progressivement.

INJECTION INTRA-MUSCULAIRE  
PROFONDE

*Sécurité Sociale : Remboursable.*



STÉROGYL

(gouttes).

Solution hydro-alcoolique  
de vitamine D<sub>2</sub> cristallisée.

Flacon de 10 cc. contenant 5 mg. de calciférol,  
soit 200.000 U. I. de vitamine D<sub>2</sub>.

Une goutte = 0 mg. 02 de calciférol =  
400 U. I.

Jusqu'à un an : X gouttes par jour.

De 1 à 10 ans : X à XX gouttes par jour.

A partir de 10 ans :

XX à XXX gouttes par jour.

VOIE DIGESTIVE

**STÉROGYL 15**

Forme ingérable.  
Vitamine D<sub>2</sub> cristallisée

Solution alcoolique :

Boîte de 1 ampoule de 1 cc. 5 dosée à 15 mg.  
Boîte de 4 ampoules de 1 cc. 5 dosées à 15 mg.

Solution huileuse :

Boîte de 1 ampoule de 1 cc. 5 dosée à 15 mg.  
15 mg. de vitamine D<sub>2</sub> = 600.000 U. I.

Rachitisme et spasmophilie :

Prévention : 1 ampoule tous les 6 mois.

Traitement : 1 ampoule suffit généralement.

Cas sévères : 1 ampoule par semaine pendant 3 semaines.

Décalcifications :

a) Ostéopathies, arthrites, rhumatismes :  
2 ampoules par semaine pendant 2 mois ;

b) Grossesse, allaitement :  
1 ampoule au cours des 3<sup>e</sup>, 6<sup>e</sup> et 9<sup>e</sup> mois  
ou 1 ampoule tous les 2 mois ;

c) Cal paresseux : 1 ampoule à renouveler  
éventuellement au bout d'un mois.

Lupus tuberculeux :

2 ampoules par semaine pendant 3 semaines.  
1 ampoule par semaine pendant 6 à 10 semaines.

Tuberculoses extra-pulmonaires :

Adapter la posologie précédente à l'âge,  
la tolérance, la sévérité du cas.

Engelures :

Prévention : 1 ampoule à l'automne.

Traitement : 1 ampoule par semaine pendant trois semaines.

Convalescences : 2 ampoules dans un mois.

*Suspendre la médication en cas d'anorexie, nausées, polyurie.*

VOIE DIGESTIVE

L'excipient huileux est plus particulièrement destiné aux nourrissons.

*Sécurité Sociale : Remboursable.*

*Tableau : C.*

## STÉROGYL-15 INJECTABLE

Solution huileuse de vitamine D<sub>2</sub> cristallisée.

Boîte de 4 ampoules de 1 cc. 5 dosées à 15 mg.

15 mg. correspondent à 600.000 U. I.  
Même posologie que le STÉROGYL 15 per os

### VOIE INTRA-MUSCULAIRE PROFONDE

La forme injectable doit être utilisée en cas de mauvaise assimilation digestive (fréquente chez les tuberculeux).

Elle permet une meilleure tolérance de la vitamine D, lorsque de hautes doses sont nécessaires.

*Sécurité Sociale : Remboursable.*  
*Tableau : C.*

**STÉROCYCLABLE SUISERYL**

Sérum normal de porc.  
Anticolibacillaire dans les infections  
intestinales ou urinaires.

*Boîte de 6 et de 18 ampoules de 10 cc.*

**VOIE DIGESTIVE**

2 à 3 ampoules par jour.

**VOIE RECTALE**

La forme injectable doit être utilisée en cas  
de mauvais transit digestif (fé-

**en lavements.**

*Sécurité Sociale ; Remboursable.*

**SURESTRYL**

Éther méthylique de l'acide  
bis-déhydro-doisy nolique  
dérivé de la folliculine dont il possède  
la structure.

*Comprimés à 1 mg. en tube de 15.*

Toutes les applications de l'hormone folliculaire sans les inconvénients des œstrogènes de synthèse.

Posologie variable selon les indications (dose usuelle dans le syndrome ménopausique : 2 à 4 mg. par jour).

**VOIE DIGESTIVE****VOIE INTRA-MUSCULAIRE**  
**PROFONDE**

*Sécurité Sociale : Remboursable.*  
*Tableau : C.*

**SYNCORTYL 5 et 10**

Solution huileuse d'acétate  
de désoxycorticostérone cristallisé.

*Boîte de 4 ampoules de 1 cc. dosées à 5 mg.*

*Boîte de 4 ampoules de 1 cc. dosées à 10 mg.*

Maladie d'Addison : injections quotidiennes,  
doses variables avec l'étendue des lésions.

Maladies infectieuses : prophylaxie du syn-  
drome malin : 5 mg. tous les 2 jours.

Syndrome malin : 10 mg. au moins par  
jour.

Shock : prophylaxie : 5 mg. par jour, les  
3 jours précédant une intervention. Dans  
le shock, 10 mg. toutes les 2 heures.

Déshydratation : 5, 10 mg. par jour selon  
l'âge.

Asthénies : 5 mg. une à deux fois par semaine.

Intoxications aiguës : 10 à 20 mg. par jour.

Intoxications chroniques : 5 mg. par jour.

VOIE INTRA-MUSCULAIRE  
PROFONDE

*Sécurité Sociale : Remboursable.*

## TÉTRAVIT - B ROUSSEL

Complexé vitaminique B.  
Prévention et traitement de l'avitaminose B,  
anémies, diabète, névrites,  
déficiences organiques.

Tube de 20 comprimés dragéifiés  
contenant par comprimé de 0 g. 50 :

Vitamine B1 (aneurine).....	1 mg. 5
Vitamine B2 (riboflavine).....	0 mg. 5
Vitamine PP (nicotinamide).....	10 mg.
Pantothénate de calcium racé- mique.....	20 mg.

2 à 4 comprimés chez l'adulte.  
1 à 2 comprimés chez l'enfant et le nourrisson.

VOIE DIGESTIVE

Sécurité Sociale : Remboursable.



## THROMBASE

Thrombine plasmatique, principe actif  
de la coagulation sanguine.  
Hémostatique.

Boîte de 2 ampoules de 10 cc. de poudre  
de thrombine et 2 ampoules de solvant.

### VOIE INTRA-MUSCULAIRE

1 à 3 ampoules par jour.

### VOIE DIGESTIVE

(hémorragies gastriques).

### APPLICATIONS LOCALES

(sur compresse ou sur SPONGEL).

Sécurité Sociale : Remboursable.

**THYMONUCLEATE  
DE CALCIUM  
ROUSSEL**

Complexe phosphoré  
extrait des cellules germinatives  
puissant régénérateur tissulaire.

**Granulé**

*Boîte de 60 g. contenant 3 g. de principe actif.*

Adultes : 2 à 4 cuillerées à café par jour.

Enfants : demi-dose.

**Suppositoires**

*Boîte de 6 suppositoires  
contenant chacun 0 g. 25 de principe actif.*

1 à 2 suppositoires par jour.

*Sécurité Sociale : Remboursable.*

## TIFOMYCINE

D (—) threo-1-p.-nitro-phényl-2  
dichloroacetamido-propane diol-1-3,  
connu aussi sous le nom de chloromycétine  
(Parke Davis & Co).

Antibiotique des germes à Gram négatif,  
de certains virus et rickettsies.

Son champ d'application  
complète celui de la pénicilline.

### Comprimés dragéifiés

Boîte de 12 comprimés dosés à 0 g. 25  
de principe actif.

### Suppositoires

Boîte de 6 suppositoires dosés à 0 g. 25  
de principe actif.

La posologie est de l'ordre de :

Chez l'adulte : 0 g. 05 par kilo.

Chez l'enfant : 0 g. 05 à 0 g. 10 par kilo.

A répartir sur les 24 heures.

### TIFOMYCINE Collyre

Solution à 4 p. 1000 en flacon  
compte-gouttes de 6 cc.

Instillations dans les culs-de-sac  
conjonctivaux

Infections aiguës de l'œil :

de II à III gouttes toutes les dix minutes.

à II à III gouttes toutes les deux heures.

Infections chroniques : posologie variable.

*Sécurité Sociale : Remboursable.*

**UROLYNÉPHYL**

Extraits embryonnaires totaux  
Extraits de foie  
Sérum de cheval modifié par saignées répétées.

**ANTI-ANÉMIQUE - GALACTOGÈNE**

Facteur de croissance  
et de régénération cellulaire.

Boîte de 6 et 18 ampoules de 10 cc.

VOIE DIGESTIVE

Sécurité Sociale : Remboursable.

## UROFORMINE GOBEY

Hexaméthylène-tétramine  
chimiquement pure.  
Antiseptique interne polyvalent.

### Forme comprimés

Boîte de 50 comprimés dosés à 0 g. 50.  
Boîte de 50 comprimés effervescents à 0 g. 25.  
2 à 4 comprimés par jour  
(dose doublée pour le comprimé effervescent).

### VOIE DIGESTIVE

### Forme ampoules

Boîte de 6 ampoules de 5 cc. à 50 p. 100.  
1 à 3 ampoules par jour.

### VOIE INTRA-VEINEUSE

Insufflation dans les tubercules  
compromis.

Infections aiguës de l'urée :  
de II à III gouttes toutes les dix minutes,  
de II à III gouttes toutes les deux heures.  
Infections chroniques : posologie variable.

Sécurité Sociale : Remboursable.

## VERTOLAN

Para-amino-phényl-sulfamido-  
diméthyl-pyrimidine  
correspondant au dérivé diméthylé  
de la sulfadiazine.

Puissant bactériostatique,  
bien toléré par les sujets fragiles,  
grâce à la double méthylation.

*Tube de 20 comprimés dosés à 0 g. 50.*

La posologie est de l'ordre de 8 à 12 g.  
soit de 16 à 24 comprimés par jour.

### VOIE DIGESTIVE

Méningites à germes sulfamido sensibles  
Pneumonies, Streptococcies  
Infections à colibacilles.

*Sécurité Sociale : Remboursable.  
Tableau C.*

# YBOWEHTOIAFOU

L'arsenic-potassium-sulfide  
 diméthyl-pyridine  
 correspondant au dérivé diméthyl  
 de la sulfazine.  
 L'arsenic-potassium-sulfide  
 bien toléré par les sujets légers,  
 grâce à la double méthylation.  
 Type de 200 mg par jour (à 10 g)  
 (concentration moyenne de 100 mg par jour)  
 La posologie est de l'ordre de 3 à 12 g  
 soit de 10 à 20 mg par jour.

## VOIE DIGESTIVE

Méningites à germes sulfamide sensibles  
 Pneumonies, streptocoques  
 Infections à colibacilles  
 KLEINBERG BOV

Zentral-Verlag : Koenigsberg  
 Zentral-Verlag G.m.b.H.

CHOCOLÉS :

Agua-Past-Quinoy I. R. ou Pastilles-Hydro-  
quales Roussel, Formule à la Théine,  
T. Sanguin, Formule.

CHOCOLÉS FROIDS :

Scrylan.

AGENTS MIXTES :

Agua-Past-Quinoy I. R.

**LES SPÉCIALITÉS  
DES LABORATOIRES ROUSSEL  
DANS LE CADRE DE LEURS  
PRINCIPALES INDICATIONS**

AGENTS MIXTES :

Agua-Past-Quinoy I. R. ou Pastilles-Hydro-  
quales Roussel, Formule à la Théine,  
T. Sanguin, Formule.

CHOCOLÉS :

Formule H. Roussel.

AGENTS MIXTES :

Formule à la Phénaline Roussel.

CHOCOLÉS :

Agua-Past-Quinoy I. R. ou Pastilles-  
Hydroquales Roussel.

CHOCOLÉS (Mélange H) :

Formule H. Roussel.



LES SPÉCIALITÉS  
DES LABORATOIRES ROUSSEL  
DANS LE CADRE DE LEURS  
PRINCIPALES INDICATIONS

**ABCÈS :**

*Aqua-Péni-Quinyl I. R. ou Pénicilline hydro-soluble Roussel, Pommade à la Furalone, Tifomycine, Vertolan.*

**ABCÈS FROIDS :**

*Bactylan.*

**ACCIDENTS TOXI-GRAVIDIQUES :**

*B. Deugyl, Gravidostyl.*

**ACIDO-CÉTOSE :**

*Insulyl.*

**ACNÉ :**

*Bivatol, Pommade à la Furalone.*

**ACROCYANOSE :**

*Angioxyl, Angioxyl Fort, Dicorantyl, Escosyl, Esculorbine, Stérogyl 15.*

**ACROPARÉSIE :**

*Tétravit B Roussel.*

**ACTINOMYCOSES :**

*Pommade à la Pénicilline Roussel.*

**AGRANULOCYTOSE :**

*Aqua-Péni-Quinyl I. R. ou Pénicilline hydrosoluble Roussel.*

**ADDISON (Maladie d') :**

*Stérandryl, Syncortyl.*

**ADÉNITES AIGUËS :**

*Aqua-Péni-Quinyl I. R. ou Pénicilline hydro-soluble Roussel, Tifomycine.*

**ADIPOSO-GÉNITAL (Syndrome) :**

*Hormone Gonadotrope Roussel + Gonadotrophine chorionique Roussel, Stérandryl.*

**ADYNAMIE :**

*Glosso-Stérandryl, Syncortyl, Thymonucléate de calcium Roussel, Tréphonyl.*

**AÉROPHAGIE :**

*Disonyl.*

**AGALACTIE :**

*Tréphonyl.*

**ALGIES :**

*Isonal.*

**ALGIES PRÉCORDIALES :**

*Disonyl.*

**AMAIGRISSEMENT :**

*Hémostyl, Hépagyl, Hépagyl 100, Hépagyl-Complexe, Insulyl, Tétravit B Roussel, Thymonucléate de Calcium Roussel, Tréphonyl.*

**AMÉNORRHÉE :**

*Benzo-Gynoestryl, Ethinyl-Oestradiol Roussel, Hormone Gonadotrope Roussel, Lutogyl, Luto-gynoestryl, Surestryl.*

**AMIBIASE :**

*Protistène.*

**AMYGDALITES :**

*Bivatol, Collubiazol, Tablettes à la Pénicilline Roussel.*

**ANAPHRODISIE :**

*Dicorantyl, Glosso-Stérandryl, Stérandryl.*

**ANAPHYLACTIQUES (Réactions) :**

*Damicol, Docémine S.*

**ANDROPAUSE :**

*Stérandryl.*

**ANÉMIES :**

*Docémine « S », Hémostyl, Hépagyl, Hépagyl 100, Hépagyl Complexe, Tétravit B Roussel, Tréphonyl.*

**ANÉMIES SECONDAIRES :**

*Hémostyl, Hépagyl Complexe, Tréphonyl.*

**ANGINES :**

*Bivatol, Collubiazol, Tablettes à la Pénicilline Roussel.*

**ANGINES DE LUDWIG :**

*Aqua-Péni-Quinyl I. R. ou Pénicilline hydrosoluble Roussel + Tablettes à la Pénicilline Roussel.*

**ANGINE DE VINCENT :**

*Aqua-Péni-Quinyl I. R. ou Pénicilline hydrosoluble Roussel + Tablettes à la Pénicilline Roussel.*

**ANGINE DE POITRINE :**

*Angioxyl-Fort, Disonyl, Glosso-Stérandryl, Stérandryl.*

**ANGIOCHOLITES :**

*Aqua-Péni-Quinyl I. R. ou Pénicilline hydrosoluble Roussel, Pyoformine, Suiséryl, Tifomycine, Uroformine.*

**ANGOISSES :**

*Angioxyl, Angioxyl-Fort, Disonyl.*

**ANNEXITES BACILLAIRES :**

*Bactylan.*

**ANNEXITES GONOCOCCIQUES :**

*Aqua-Péni-Quinyl I. R. ou Pénicilline hydrosoluble Roussel, Tifomycine, Vertolan.*

**ANOREXIE :**

*Tétravit B Roussel.*

**ANTHRAX :**

*Aqua-Péni-Quinyl I. R. ou Pénicilline hydrosoluble Roussel, Pommade à la Furalone, Rubiazol, Vertolan.*

**ANXIEUX (Etats) :**

*Disonyl, Isonal.*

**APHTES :**

*B. Deugyl, Tétravit B Roussel.*

**ARIBOFLAVINOSE :**

*B. Deugyl.*

**ARTÉRITES :**

*Angioxyl, Angioxyl-Fort, Dicorantyl.*

**ARTÉRIO-SCLÉROSE :**

*Angioxyl, Angioxyl-Fort.*

**ARTHRITES PURULENTES :**

*Aqua-Péni-Quinyl I. R. ou Pénicilline hydro-soluble Roussel.*

**ASCITE :**

*Escosyl.*

**ASTHÉNIE :**

*Hépagyl Complexe, Stérandryl, Syncortyl, Thymonucléate de Calcium Roussel, Tré-phonyl.*

**ATHREPSIE DU NOURRISSON :**

*Gynoestryl, Insulyl, Stérandryl, Stérogyl 15.*

**ATONIE INTESTINALE :**

*Dicorantyl.*

**ATROPHIE TESTICULAIRE :**

*Gonadotrophine chorionique Roussel.*

**AVORTEMENT (menace d') :**

*Benzo-Gynoestryl, Ethinyl-Oestradiol Roussel, Lutogyl.*

**AZOOSPERMIE :**

*Gonadotrophine Chorionique Roussel, Hor-mone Gonadotrope Roussel.*

**B****BACILLOSE :**

*Bactylan.*

**BARLOW (Maladie de) :**

*Escosyl, Esculorbine.*

**BARTHOLINITE :**

*Aqua-Péni-Quinyl I. R. ou Pénicilline hydrosoluble Roussel, Tifomycine.*

**BASEDOW (Maladie de) :**

*Dicorantyl.*

**BIERMER (Maladie de) :**

*Docémine « S », Hépagyl, Hépagyl 100.*

**BLENNORRAGIE :**

*Aqua-Péni-Quinyl I. R. ou Pénicilline hydrosoluble Roussel, Tifomycine, Vertolan.*

**BLÉPHARITES :**

*Pommade ophtalmique à la Pénicilline Roussel.*

**BRONCHITE :**

*Pectoral Gobey.*

**BRONCHO-PNEUMONIES :**

*Aqua-Péni-Quinyl I. R. ou Pénicilline hydrosoluble Roussel, Pyoformine, Tifomycine, Vertolan.*

**BRUCELLOSES :**

*Tifomycine.*

**BRULURES :**

*Esculorbine, Pommade à la Furalone, pommade à la Pénicilline Roussel, Syncortyl.*

- CANCER DE LA PROSTATE :**  
*Ethinyl-Oestradiol Roussel.*
- CANCER DU SEIN :**  
*Ethinyl-Oestradiol Roussel (après 60 ans),  
Stérandryl.*
- CASTRATION : Chez la femme :**  
*Benzo-Gynoestryl, Ethinyl-Oestradiol Roussel,  
Lutogyl, Surestryl.*
- Chez l'homme :**  
*Glosso-Stérandryl, Stérandryl.*
- CERVICITE :**  
*Ovules à la Furalone, Ovules à la Pénicilline  
Roussel.*
- CHANCRE MOU :**  
*Lutazol, Tifomycine.*
- CHÉLITE :**  
*B. Deugyl.*
- CHOLÉCYSTITE :**  
*Damicol, Suiseryl, Tifomycine, Uroformine.*
- CHOLÉRIFORMES (États) :**  
*Suiseryl, Syncortyl, Tifomycine.*
- CIRRHOSSES :**  
*Hépagyl, Hépagyl 100.*
- CLAUDICATION INTERMITTENTE :**  
*Angioxyl, Angioxyl-Fort.*
- COLIBACILLOSE :**  
*Rubiazol, Suiseryl, Tifomycine, Vertolan.*



**C**

- COLITES :**  
*Dipégyl, Tifomycine.*
- COLLAPSUS :**  
*Syncortyl.*
- CONJONCTIVITES :**  
*Ophthazol, pommade ophtalmique à la Pénicilline Roussel.*
- CONSTIPATION :**  
*Dicorantyl, Laxatif Gobey.*
- CONVALESCENCES :**  
*B. Deugyl, Hémostyl, Hépagyl Complexe, Stérandryl, Stérogyl 15, Syncortyl, Thymonucléate de calcium Roussel, Tréphonyl.*
- COQUELUCHE :**  
*Tifomycine.*
- CORONARITE :**  
*Angioxyl fort, Disonyl, Stérandryl.*
- CRAMPES MUSCULAIRES :**  
*B. Deugyl.*
- CREVASSES DU SEIN :**  
*Pommade à la Pénicilline Roussel.*
- CROISSANCE (Troubles de) :**  
*Auxergyl, Docémine « S », Stérogyl 15.*
- CRYPTORCHIDIE :**  
*Gonadotrophine chorionique Roussel, Hormone gonadotrope Roussel.*

**DACRYOCYSTITE :**

*Ophthazol, Pommade ophtalmique à la Pénicilline Roussel.*

**DÉBILES :**

*Gravidostyl, Gynoestryl, Stérandryl.*

**DÉCALCIFICATION :**

*Phytogyl, Stérogyl, Thymonucléate de Calcium Roussel.*

**DÉFICIENCES ORGANIQUES :**

*Hémostyl, Hépagyl Complexe, Thymonucléate de Calcium Roussel, Tréphonyl, Stérogyl 15.*

**DÉGÉNÉRESCENCE MÉDULLAIRE (anémie avec) :**

*Docémine « S ».*

**DÉGLOBULISATIONS GRAVES :**

*Docémine « S », Hépagyl 100.*

**DÉMINÉRALISATION :**

*Phytogyl, Stérogyl 15, Thymonucléate de calcium Roussel.*

**DÉNUTRITION :**

*Hémostyl, Tétravit B Roussel, Thymonucléate de calcium Roussel, Tréphonyl.*

**DERMATOSES :**

*Pommade à la Furalone, pommade à la Pénicilline Roussel, Rubiaderm.*

**D****DÉSHYDRATATION :**

*Syncortyl.*

**DIABÈTE :**

*Insulyl, Insulyl-Retard, Tétravit B Roussel.*

**DIARRHÉES DYSENTÉRIQUES :**

*Suiseryl, Tifomycine, Vertolan.*

**DIARRHÉES GRAVES DU NOURRISSON :**

*Tifomycine.*

**DILATATION DES BRONCHES :**

*Pénicilline hydrosoluble Roussel en aérosols.*

**DIPHTÉRIE :**

*Aqua-Péni-Quinyl I. R. ou Pénicilline hydrosoluble Roussel, Syncortyl.*

**DOLICHOCÔLON :**

*Dicorantyl.*

**DYSENTERIE AMIBIENNE :**

*Protistène.*

**DYSENTERIE BACILLAIRE :**

*Tifomycine.*

**DYSMÉNORRHÉE :**

*Angioxyl, Angioxyl-fort, Benzo-Gynæstryl, Dicorantyl, Ethinyl Oestradiol Roussel, Lutogyl, Stérandryl.*

**DYSPEPSIE DU NOURRISSON :***Proxytol.***DYSPEPSIE HÉPATIQUE :***Damicol.***DYSTONIES ENDOCRINIENNES :***Gravidostyl.***DYSTONIES NEURO-VÉGÉTATIVES :***Dicorantyl, Disonyl.***ÉBERTHITE :***Tifomycine.***ÉCLAMPSIE :***Syncortyl.***ÉCLIPSES CÉRÉBRALES :***Angioxyl, Angioxyl-fort.***ECHHYMA :***Pommade à la Furalone.***ECTOPIE TESTICULAIRE :***Gonadotrophine Chorionique Roussel.***ECZÉMA INFECTÉ :***Pommade à la Furalone, pommade à la Pénicilline Roussel.*

**ECZÉMA SUIVANT :***Escosyl.***ÉLÉPHANTIASIS NOSTRAS :***Escosyl, Rubiazol.***EMBOLIE :***Acavyl.***ENDARTÉRITE OBLITÉRANTE :***Acavyl.***ENDOCARDITE INFECTIEUSE SUBAIGUË  
(Osler) :***Aqua-Péni-Quinyl I. R. ou Pénicilline  
hydrosoluble Roussel, Vertolan.***ENDOMÉTRIOSE :***Aceto-Sterandryl, Glosso-Sterandryl.***ENGELURES :***Escosyl, Stérogyl 15.***ENGRAISSEMENT (Cure d') :***Insulyl.***ENTÉRITES :***Suiseryl, Tifomycine.***ENTÉROCOLITE :***Tifomycine.***ENTÉROMONAS (Parasitoses à) :***Protistène.***ÉNURÉSIE :***Gonadotrophine chorionique Roussel.*

**ÉPILEPSIE :***Solantyl.***ÉPIPHYSITE DE CROISSANCE :***Stérogyl 15.***ÉPISTAXIS :***K. Thrombyl, Thrombase Roussel.***ÉRÉTHISME CARDIAQUE :***Dicorantyl, Disonyl.***ÉRYSIPELE :***Aqua-Péni-Quinyl I. R. ou Pénicilline  
hydrosoluble Roussel, Rubiaderm, Rubiazol.***ÉRYTHÈME FESSIER :***Pommade à la Furalone, pommade à la  
Pénicilline Roussel.***ÉRYTHÈME PERNIO :***Escosyl, Stérogyl 15.***ÉRYTHÈME SOLAIRE :***Dipégyl.***ÉRYTHROMÉLALGIE :***Dicorantyl, Escosyl.***ESCARRES INFECTÉES :***Pommade à la Furalone, pommade à la  
Pénicilline Roussel.*

**E - F**

**EXOMÉTRITES :**

*Collubiazol, ovules à la Furalone, ovules à la Pénicilline Roussel.*

**EXSUDATION DES SÉREUSES :**

*Escosyl.*

**FIBROME :**

*Acéto-Stérandryl.*

**FIÈVRE BOUTONNEUSE :**

*Tifomycine.*

**FIÈVRE EXANTHÉMATIQUE :**

*Tifomycine.*

**FIÈVRE DE MALTE :**

*Tifomycine.*

**FIÈVRE POURPRÉE DES MONTAGNES RO-  
CHEUSES :**

*Tifomycine.*

**FIÈVRE DU QUEENSLAND :**

*Tifomycine.*

**FISTULES TUBERCULEUSES :**

*Bactylan, Pommade à la Furalone.*

**FRACTURES (Consolidation) :**

*Phytogyl, Stérogyl 15.*

**FRACTURES OUVERTES :**

*Pénicilline Roussel (Instillations locales).*

**FRAGILITÉ CAPILLAIRE :**

*Escosyl.*

**FRIGIDITÉ FÉMININE :**

*Acéto-Stérandryl.*

**FURONCULOSE :**

*Aqua-Péni-Quinyl I. R. ou Pénicilline hydro-soluble Roussel, Pommade à la Furalone.*

**GANGRÈNE GAZEUSE :**

*Aqua-Péni-Quinyl I. R. ou Pénicilline hydrosoluble Roussel.*

**GASTRITES :**

*Dipégyl.*

**GASTRO-ENTÉRITES GRAVES DU NOUR-RISSON :**

*Tifomycine.*

**GINGIVITES :**

*Collubiazol, Dipégyl, Tablettes à la Pénicilline Roussel.*



## G - H

**GLAUCOME :**  
*Dicorantyl, Escosyl.*

**GLOSSITE :**  
*B. Deugyl, Dipégyl.*

**GONOCOCCIE :**  
*Aqua-Péni-Quinyl I. R. ou Pénicilline hydrosoluble Roussel, Tifomycine, Vertolan.*

**GRANULIE :**  
*Bactylan.*

**GRAVIDIQUE (Anémie) :**  
*Hépagyl, Hépagyl 100, Tétravit B Roussel.*

**GRIPPE :**  
*Aqua-Péni-Quinyl I. R. ou Pénicilline hydrosoluble Roussel, Collubiazol, Pectoral Gobey, Pyoformine, Rubiazol, Syncortyl, Tétravit B Roussel, Tifomycine, Uroformine Vertolan.*

**GYNÉCOMASTIE :**  
*Stérandryl.*

**HÉMATÉMÈSES :**  
*K. Thrombyl, Thrombase Roussel.*

**HÉMÉRALOPIE :**  
*Auxergyl.*

**HÉMOGÉNIE :**  
*Escosyl, Thrombase Roussel.*

**HÉMOPHILIE :**  
*Thrombase Roussel.*

**HÉMOPTYSIES :***K. Thrombyl, Thrombase Roussel.***HÉMORRAGIES :***Hémostyl, K. Thrombyl, Thrombase Roussel.***HÉMORRACIPARES (États) :***Escosyl, K-Thrombyl, Thrombase Roussel.***HÉPATITES :***Hépagyl, Hépagyl 100.***HERPÈS :***Lutazol.***HIDROSADÉNITE :***Pommade à la Furalone, Pommade à la Pénicilline Roussel.***HYDROPIESIE :***Escosyl.***HYPERCHROME (Anémie) :***Docémine « S », Hépagyl, Hépagyl 100.***HYPERFOLLICULINIE :***Escosyl, Lutogyl, Stérandryl.***HYPERHÉMIE CORNÉENNE :***B. Deugyl.***HYPERMÉNORRHÉE :***Benzo-Gynoestryl, Ethinyl-Oestradiol Roussel, Lutogyl, Lutogynoestryl, Stérandryl.***HYPERTENSION ARTÉRIELLE :***Angioxyl, Angioxyl-Fort, Dicorantyl.*

**HYPOMÉNORRHÉE :**

*Benzo-Gynoestryl, Ethinyl-Oestradiol Roussel,  
Hormone Gonadotrope Roussel, Lutogyl,  
Lutogynoestryl.*

**HYPOPLASIE GÉNITALE :**

*Chez la femme :*

*Benzo-Gynoestryl, Ethinyl-Oestradiol Roussel,  
Hormone Gonadotrope Roussel, Surestryl.*

*Chez l'homme :*

*Hormone Gonadotrope Roussel, Stérandryl.*

**HYPOPOTHROMBINÉMIE :**

*K. Thrombyl, Thrombase Roussel.*

**HYPOSURRÉNIE :**

*Syncortyl.*

**HYPOTENSION :**

*Syncortyl, Tétravit B Roussel.*

**HYPOTESTOSTÉRONIE :**

*Hormone Gonadotrope Roussel, Stérandryl.*

**HYPOTHREPSIE DU NOURRISSON :**

*Gravidostyl, Insulyl.*

**HYPOVITAMINOSES :**

*Auxergyl, B. Deugyl, Dipégyl, Docémine « S »,  
Escosyl, Esculorbine, K. Thrombyl, Phytogyl,  
Stérogyl, Stérogyl 15, Tétravit B Roussel.*

**ICTÈRE :**

*Damicol, Hépagyl, Hépagyl 100.*

**ICTÈRE INFECTIEUX :**

*Tifomycine.*

**ICTUS (et menace) :**

*Angioxyl, Angioxyl-fort.*

**IMPÉTIGO :**

*Pommade à la Furalone, Pommade à la Pénicilline Roussel, Rubiaderm.*

**IMPUISSANCE :**

*Hormone Gonadotrope Roussel, Stérandryl.*

**INFANTILISME :**

*Hormone Gonadotrope Roussel, Stérandryl.*

**INFANTILISME UTÉRIN :**

*Benzo-Gynoestryl, Ethinyl-Oestradiol Roussel, Hormone Gonadotrope Roussel, Surestryl.*

**INFARCTUS DU MYOCARDE :**

*Acavyl, Angioxyl, Angioxyl Fort, Stérandryl.*

**INFECTIONS CUTANÉES :**

*Pommade à la Furalone, Pommade à la Pénicilline Roussel, Rubiaderm.*

**INFECTIONS DENTAIRES :**

*Tablettes à la Pénicilline Roussel.*

**INFECTION PUERPÉRALE (Prophylaxie et traitement) :**

*Aqua-Péni-Quinyl I. R. ou Pénicilline hydrosoluble Roussel, Rubiazol, Tifomycine, Vertolan.*

**INFECTIONS URINAIRES (Coliformes, proteus) :**

*Rubiazol, Suiseryl, Tifomycine, Uroformine Gobey, Vertolan.*

**INSOMNIES :**

*Disonyl, Isonal.*

**INSTABILITÉ NEURO-VÉGÉTATIVE :**

*Dicorantyl.*

**INSUFFISANCE HÉPATIQUE :**

*Damicol, Hépagyl, Hépagyl 100, K. Thrombyl.*

**INTERTRIGO :**

*Pommade à la Furalone, Pommade à la Pénicilline Roussel, Rubiaderm.*

**INTOLÉRANCE AUX SULFAMIDES :**

*Dipégyl.*

**INTOXICATIONS EXOGÈNES :**

*Esculorbine, Syncortyl.*

**KÉRATITES :**

*Ophthazol, Pommade ophtalmique à la Pénicilline Roussel.*

**KRAUROSIS VULVÆ**

*Benzo-Gynoestryl, Ethinyl-Oestradiol Roussel, Lutogyl.*

**LAMBLIASE :***Protistène.***LARYNGITE AIGUË :***Pénicilline hydrosoluble Roussel en aérosols.***LARYNGITE SUFFOCANTE DU NOURRISSON :***Tifomycine.***LEUCOPÉNIE :***Esculorbine, Thymonucléate de calcium Roussel.***LEUCORRHÉE :***Ovules à la Furalone, Ovules à la Pénicilline Roussel.***LUPUS :***Stérogyl 15.***LYMPHANGITE :***Aqua-Péni-Quinyl I. R. ou Pénicilline hydrosoluble Roussel.***LYMPHOGRANULOMATOSE SUBAIGUË :***Lutazol, Tifomycine.***MAL PERFORANT :***Aqua-Péni-Quinyl I. R. ou Pénicilline hydrosoluble Roussel, Angioxyl-Fort, Bivatol, Insulyl.***MAL DES RAYONS :***Dipégyl, Escosyl, Hémostyl, Hépagyl, Hépagyl 100, Tetravit B Roussel.*

**MASTITES CYCLIQUES :***Acéto-Stérandryl.***MASTOÏDITES :***Aqua-Péni-Quinyl I. R. ou Pénicilline hydrosoluble Roussel, Rubiazol, Tifomycine, Vertolan.***MÉGACÔLON :***Dicorantyl.***MELAENA :***K. Thrombyl, Thrombase Roussel.***MENACE D'AVORTEMENT :***Benzo-Gynoestryl, Ethinyl-Oestradiol Roussel, Lutogyl.***MÉNINGITES (pneumo - strepto - staphylo - méningo) :***Pénicilline hydrosoluble Roussel.***MÉNINGITES (Friedlander-Pfeiffer...) :***Tifomycine.***MÉNINGITE TUBERCULEUSE :***Bactylan.***MÉNOPAUSE :***Benzo-Gynoestryl, Ethinyl-Oestradiol Roussel, Gravidostyl, Gynoestryl, Stérandryl, Surestryl.***MÉNO-MÉTRORRAGIES :***Ethinyl-Oestradiol Roussel, Gonadotrophine Chorionique Roussel, Insulyl, Lutogyl, Stérandryl, Thrombase Roussel.*

**MÉTRITES :**

*Ovules à la Furalone, Ovules à la Pénicilline  
Roussel.*

**MIGRAINES :**

*B. Deugyl.*

**MILIAIRE :**

*Bactylan.*

**MILKMAN (Syndrome de) :**

*Stérogyl 15.*

**MONTÉE LAITEUSE (Blocage de la) :**

*Benzo-Gynoestryl, Ethinyl Oestradiol Roussel,  
Stérandryl.*

**MYOCARDITE :**

*Stérandryl, Syncortyl.*

**MYOCARDITE INFECTIEUSE :**

*Aqua-Péni-Quinyl I. R. ou Pénicilline  
hydrosoluble Roussel, Tifomycine.*

**NÉPHRITES AZOTÉMIQUES :**

*Stérandryl.*

**NÉPHRITES INFECTIEUSES AIGUËS :**

*Aqua-Péni-Quinyl I. R. ou Pénicilline  
hydrosoluble Roussel.*

**NÉPHRITES HÉMORRAGIQUES :**

*Escosyl, Thrombase Roussel.*



**NERVOSITÉ :**

*Disonyl, Isonal, Sédatif Gobey, Sedo-Gynoestryl.*

**NEURO-ANÉMIES :**

*Docémine " S ".*

**NEURO-SYPHILIS :**

*Aqua-Péni-Quinyl I. R. ou Pénicilline hydrosoluble Roussel, Bivatol.*

**NÉVRALGIES FACIALES :**

*Solantyl.*

**NÉVRITES :**

*Tétravit B Roussel.*

**NICOLAS ET FAVRE (Maladie de) :**

*Tifomycine.*

**OCCLUSION INTESTINALE :**

*Dicorantyl, Syncortyl.*

**ODONTORRAGIE :**

*Hémostyl, K. Thrombyl, Thrombase Roussel.*

**ŒDÈMES :**

*Escosyl.*

**OLIGOMÉNORRHÉE :**

*Benzo-Gynoestryl, Ethinyl-Oestradiol Roussel, Gonadotrophine Chorionique Roussel, Lutogyl, Lutogynoestryl, Surestryl.*

**OLIGOSPERMIE :**

*Gonadotrophine Chorionique Roussel, Hormone Gonadotrope Roussel, Stérandryl.*

**ONDULANTE (Fièvre) :**

*Tifomycine.*

**OPHTALMIE :**

*Ophtazol, Pommade ophtalmique à la Pénicilline Roussel.*

**ORCHI-ÉPIDIDYMITE TUBERCULEUSE :**

*Bactylan.*

**ORCHITE GONOCOCCIQUE :**

*Pénicilline Roussel, Tifomycine.*

**OREILLONS :**

*Tifomycine.*

**ORGELETS :**

*Ophtazol, Pommade ophtalmique à la Pénicilline Roussel.*

**OSLER (Maladie d') :**

*Aqua-Péni-Quinyl I. R. ou Pénicilline hydrosoluble Roussel.*

**OSTÉOMALACIE :**

*Stérogyl 15, Thymonucléate de calcium Roussel.*

**OSTÉOMYÉLITES :**

*Aqua-Péni-Quinyl I. R. ou Pénicilline hydrosoluble Roussel, Tifomycine.*

**OSTÉOPOROSE :**

*Stérogyl 15.*

**OSTÉO-TUBERCULOSE :**

*Bactylan, Stérogyl 15.*

**OTTES :**

*Aqua-Péni-Quinyl I. R. ou Pénicilline  
hydrosoluble Roussel, Rubiazol, Tifomycine,  
Vertolan.*

**OTO-ANTRITES DU NOURRISSON :**

*Pénicilline hydrosoluble Roussel.*

**PALPITATIONS :**

*Disonyl.*

**PANARIS :**

*Aqua-Péni-Quinyl I. R. ou Pénicilline  
hydrosoluble Roussel.*

**PANOSTÉITE :**

*Aqua-Péni-Quinyl I. R. ou Pénicilline  
hydrosoluble Roussel.*

**PANNUS TRACHOMATEUX :**

*Lutazol, Ophtazol, Tifomycine.*

**PARATYPHOIDES :**

*Tifomycine.*

**PARÉSIE INTESTINALE :***Dicorantyl.***PELLAGRE :***Dipégyl.***PÉRICARDITES :***Escosyl et anti-infectieux : Pénicilline Roussel,  
Tifomycine.***PÉRITONITES :***Pénicilline hydrosoluble Roussel, Tifomycine.***PÉRITONITE BACILLAIRE :***Bactylan.***PERLÈCHE :***B. Deugyl.***PERNICIEUSE (Anémie) :***Docémine « S », Hépagyl, Hépagyl 100.***PETIT MAL :***Solantyl.***PHARYNGITE :***Tablettes à la Pénicilline Roussel.***PHLÉBITES :***Acavyl.*

**PHLEGMON PÉRI-NÉPHRÉTIQUE :**

*Aqua-Péni-Quinyl I. R. ou Pénicilline  
hydrosoluble Roussel, Tifomycine.*

**PHTISIE :**

*Bactylan.*

**PLAIES INFECTÉES :**

*Pommade à la Furalone, Pommade à la  
Pénicilline Roussel, Rubiaderm.*

**PLEURÉSIE BACILLAIRE :**

*Bactylan, Stérogyl 15.*

**PLEURÉSIE PURULENTE :**

*Aqua-Péni-Quinyl I. R. ou Pénicilline  
hydrosoluble Roussel, Tifomycine (suivant  
le germe).*

**PNEUMONIES :**

*Aqua-Péni-Quinyl I. R. ou Pénicilline  
hydrosoluble Roussel, Pyoformine, Tifomy-  
cine, Vertolan.*

**POLLAKIURIE (Prostatisme) :**

*Stérandryl.*

**POLYMÉNORRHÉE :**

*Stérandryl.*

**POLYNÉVRITES :**

*Docémine « S ».*

**PORPHYRINURIE :**

*Dipégyl.*

**POST ABORTUM ET POST PARTUM (Infections du) :**

*Aqua-Péni-Quinyl I. R. ou Pénicilline hydrosoluble Roussel, Pyoformine, Rubiazol, Tifomycine, Vertolan*

**POTT (Mal de) :**

*Bactylan.*

**PRÉMATURÉS :**

*Glosso-Stérandryl, Gravidostyl, Gynoestryl, Insulyl, K. Thrombyl.*

**PRÉMÉNOPAUSE :**

*Glosso-Stérandryl.*

**PRÉMENSTRUUEL (Syndrome) :**

*Acéto-Sterandryl, Glosso-Stérandryl.*

**PRIMO INFECTION FÉBRILE :**

*Bactylan.*

**PROSTATISME :**

*Stérandryl.*

**PROSTATITE :**

*Aqua-Péni-Quinyl I. R. ou Pénicilline hydrosoluble Roussel, Tifomycine.*

**PRURIT VULVAIRE :**

*Benzo-Gynoestryl, Ethinyl-Oestradiol Roussel.*

**PSITTACOSE :**

*Tifomycine.*

**PSYCHOSES HYPERFOLLICULINIQUES :**

*Stérandryl, Gonadotrophine chorionique Roussel.*

**P - Q - R**

**PUBERTÉ (Retard de) :**

*Gonadotrophine chorionique Roussel, Hormone gonadotrope Roussel, Stérandryl.*

**PUERPÉRALE (Infection) :**

*Aqua-Péni-Quinyl I. R. ou Pénicilline hydrosoluble Roussel, Pyoformine, Rubiazol, Vertolan.*

**PURPURA :**

*Escosyl, K-Thrombyl, Thrombase Roussel.*

**PYÉLO-NÉPHRITES :**

*Aqua-Péni-Quinyl I. R. ou pénicilline hydrosoluble Roussel, Suiséryl, Tifomycine.*

**PYODERMITES :**

*Pommade à la Furalone, Pommade à la Pénicilline Roussel, Rubiaderm.*

**PYOSALPINX :**

*Aqua-Péni-Quinyl I. R. ou Pénicilline hydrosoluble Roussel, Tifomycine.*

**QUEENSLAND (Fièvre du) :**

*Tifomycine.*

**RACHITISME :**

*Stérogyl, Stérogyl 15.*

**RAMOLLISSEMENT CÉRÉBRAL :**

*Acaryl, Angioxyl, Angioxyl Fort, Glosso-Stérandryl.*

**RAYNAUD (Maladie de) :**

*Angioxyl, Angioxyl Fort, Benzo-Gynoestryl.*

**RAYONS (Mal des) :**

*Dipégyl.*

**RECLUS (Maladie de):**

*Lutogyl, Stérandryl.*

**RECTITES :**

*Aqua-Péni-Quinyl I. R. ou Pénicilline hydrosoluble Roussel, Dipégyl, Tifomycine, Vertolan.*

**RECTO COLITE HÉMORRAGIQUE :**

*Thrombase Roussel (en lavements).*

**RECTO COLITE HÉMORRAGIQUE (Infection secondaire) :**

*Aqua-Péni-Quinyl I. R. ou Pénicilline hydrosoluble Roussel, Vertolan.*

**RETARD DE CROISSANCE :**

*Docémine « S », Glosso-Stérandryl, Stérogyl 15.*

**RÉTENTION VÉSICALE DU PROSTATISME :**

*Stérandryl.*

**RETARDS DE LA PUBERTÉ :**

*Gonadotrophine chorionique Roussel, Hormone gonadotrope Roussel, Stérandryl.*



**RHAGADES :**

*Pommade à la Furalone, Pommade à la Pénicilline Roussel.*

**RHINITE :**

*Pommade ophtalmique à la Pénicilline Roussel.*

**RHUMATISME :**

*Benzo-gynoestryl, Stérandryl, Syncortyl.*

**RICKETTSIOSES :**

*Tifomycine.*

**ROUGEOLE :**

*Lutazol.*

**SALMONELLOSE :**

*Tifomycine.*

**SALPINGITES :**

*Aqua-Péni-Quinyl I. R. ou Pénicilline hydrosoluble Roussel, Tifomycine, Vertolan.*

**SALPINGITE TUBERCULEUSE :**

*Bactylan.*

**SCARLATINE :**

*Aqua-Péni-Quinyl I. R. ou Pénicilline hydrosoluble Roussel, Lutazol.*

**SCORBUT :**

*Escosyl, Esculorbine.*

**SCLÉROSE EN PLAQUES :***Docémine « S ».***SÉNESCENCE :***Stérandryl.***SEPTICÉMIES :***Aqua-Péni-Quinyl I. R. ou Pénicilline hydrosoluble Roussel, Pyoformine, Rubiazol, Tifomycine, Vertolan.***SHOCK :***Syncortyl.***SINUSITES :***Aqua-Péni-Quinyl I. R. ou Pénicilline hydrosoluble Roussel, Rubiazol, Tifomycine, Vertolan.***SPASMES DE L'URETÈRE :***Angioxyl, Angioxyl-fort.***SPASMES VASCULAIRES :***Angioxyl, Angioxyl-fort, Dicorantyl.***SPASMOPHILIE :***Stérogyl, Stérogyl 15.***SPIROCHÉTOSE ICTÉRO-HÉMORRAGIQUE :***Aqua-Péni-Quinyl I. R. ou Pénicilline hydrosoluble Roussel.***SPRUE :***Docémine « S ».*

**STAPHYLOCOCCIES :**

*Aqua-Péni-Quinyl I. R. ou Pénicilline hydrosoluble Roussel, Rubiazol, Vertolan.*

**STASE BILIAIRE :**

*Damicol, Uroformine Gobey.*

**STÉRILITÉ (d'origine endocrinienne) :**

*Chez la femme :*

*Benzo-Gynoestryl, Ethinyl-Oestradiol Roussel, Gonadotrophine chorionique Roussel, Hormone Gonadotrope Roussel, Lutogyl, Surestryl.*

*Chez l'homme :*

*Gonadotrophine chorionique Roussel, Hormone Gonadotrope Roussel, Stérandryl.*

**STOMATITES :**

*Dipégyl, Tétravit. B Roussel.*

**STOMATITES BISMUTHIQUES :**

*Tablettes à la Pénicilline Roussel.*

**STREPTOCOCCIES :**

*Aqua-Péni-Quinyl I. R. ou Pénicilline hydrosoluble Roussel, Rubiazol, Vertolan*

**SUPPURATIONS BRONCHIQUES :**

*Pénicilline Roussel (en aérosols).*

**SURMENAGE :**

*Hémostyl, Thymonucléate de calcium Roussel, Tréphonyl.*

**SURRÉNALITE AIGUË :**

*Syncortyl.*

**SYCOSIS :**

*Pommade à la Furalone, Pommade à la Pénicilline Roussel.*

**SYMPATHALGIES :**

*Solantyl.*

**SYMPATHICOTONIE :**

*Dicorantyl.*

**SYNDROME ADIPOSEO-GÉNITAL :**

*Gonadotrophine chorionique Roussel, Stérandryl.*

**SYNDROMES HÉMORRAGIQUES :**

*K. Thrombyl, Thrombase Roussel.*

**SYNDROME MALIN :**

*Escosyl, Syncortyl.*

**SYNDROME PRÉMENSTRUEL :**

*Acéto-Stérandryl, Glosso-Stérandryl.*

**SYPHILIS :**

*Aqua-Péni-Quinyl I. R. ou Pénicilline hydrosoluble Roussel, Bivatol.*

**TABES :**

*Aqua-Péni-Quinyl I. R. ou Pénicilline Hydrosoluble Roussel, Bivatol.*

**TACHYCARDIE PAROXYSTIQUE :**

*Dicorantyl, Disonyl.*

**TÉTANIE :**

*Stérogyl, Stérogyl 15.*

**THROMBO-ANGÉITE OBLITÉRANTE :**

*Acavyl, Escosyl.*

**THROMBOPHLÉBITE DES SINUS :**

*Pénicilline hydrosoluble Roussel.*

**THROMBOSES :**

*Acavyl.*

**TOUX :**

*Pectoral Gobey.*

**TOXÉMIE GRAVIDIQUE :**

*Gravidostyl.*

**TOXIQUE (Anémie) :**

*Hépagyl, Hépagyl 100.*

**TRACHOME :**

*Lutazol + Ophtazol, Tifomycine.*

**TRAUMATISMES CRANIO-FACIAUX :**

*Aqua-Péni-Quinyl I. R. ou Pénicilline hydrosoluble Roussel, Thrombase Spongel Roussel.*

**TRICHOMONAS INTESTINALIS :**

*Protistène.*

**TUBERCULOSE :**

*Bactylan.*

**TUBERCULOSE URINAIRE :***Bactylan, Stérogyl 15.***TULARÉMIE :***Tifomycine.***TYPHO-BACILLOSE :***Bactylan.***TYPHOÏDE :***Tifomycine.***TYPHUS :***Tifomycine.***ULCÈRES DE LA CORNÉE :***Ophthazol, Pommade ophthalmique à la Pénicilline Roussel.***ULCÈRES TROPHIQUES :***Angioxyl (injections péri-focales).***ULCUS GASTRO-DUODÉNAL :***Benzo-Gynoestryl, Ethinyl-Oestradiol Roussel, Stérandryl.***URÉTRITES :***Aqua-Péni-Quinyl I. R. ou Pénicilline hydrosoluble Roussel, Tifomycine, Vertolan.***URTICAIRE :***Damicol, Docémine « S », K. Thrombyl.*

V - X - Z

**VAGINITE ATROPHIQUE :**

*Benzo-Gynoestryl, Ethinyl-Oestradiol Roussel, Gynoestryl.*

**VAGINITES A TRICHOMONAS :**

*Ovules à la Furalone.*

**VARICELLE :**

*Lutazol.*

**VINCENT (Angine de) :**

*Tablettes à la Pénicilline Roussel.*

**VOMISSEMENTS DE LA GROSSESSE :**

*Gravidostyl, Syncortyl.*

**VULVO-VAGINITE GONOCOCCIQUE :**

*Benzo-Gynoestryl, Gynoestryl, Ovules à la Furalone, Ovules à la Pénicilline Roussel, Tifomycine, Vertolan.*

**XÉROPTALMIE :**

*Auxergyl.*

**ZONA :**

*Docémine « S », Lutazol, Tifomycine.*

NOTES



VAGINITE ATROPHIQUE :

*Betas-Gynosteryl, Ethical-Quadrantol, Rosazol, Gynosteryl.*

VAGINITE A TRICHOMONAS :

*Oréal et la Parolone.*

VARIÈLE :

*Loréal.*

VINCENT (Angine de) :

*Taléon et la Penicilline Rosazol.*

VOMISSEMENTS DE LA GROSSESSE :

*Centronyl, Synosyl.*

VULVO-VAGINITE CYCLOCLIQUE :

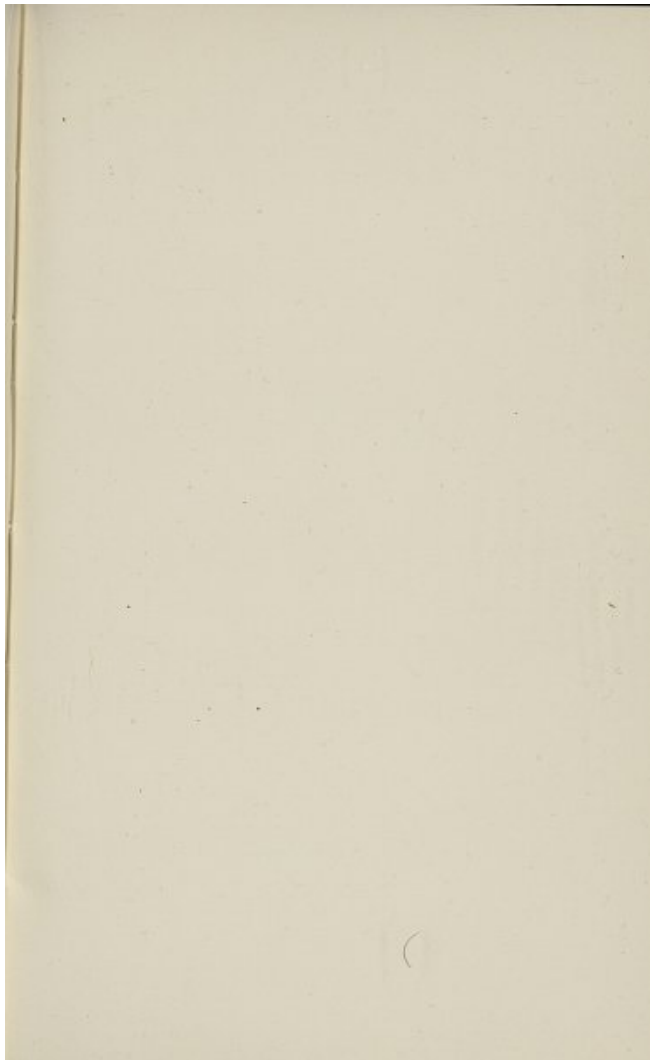
*Betas-Gynosteryl, Gynosteryl, Oréal et la Parolone, Oréal et la Penicilline Rosazol, Tifonycine, Parolone.*

XÉROPHALMIE :

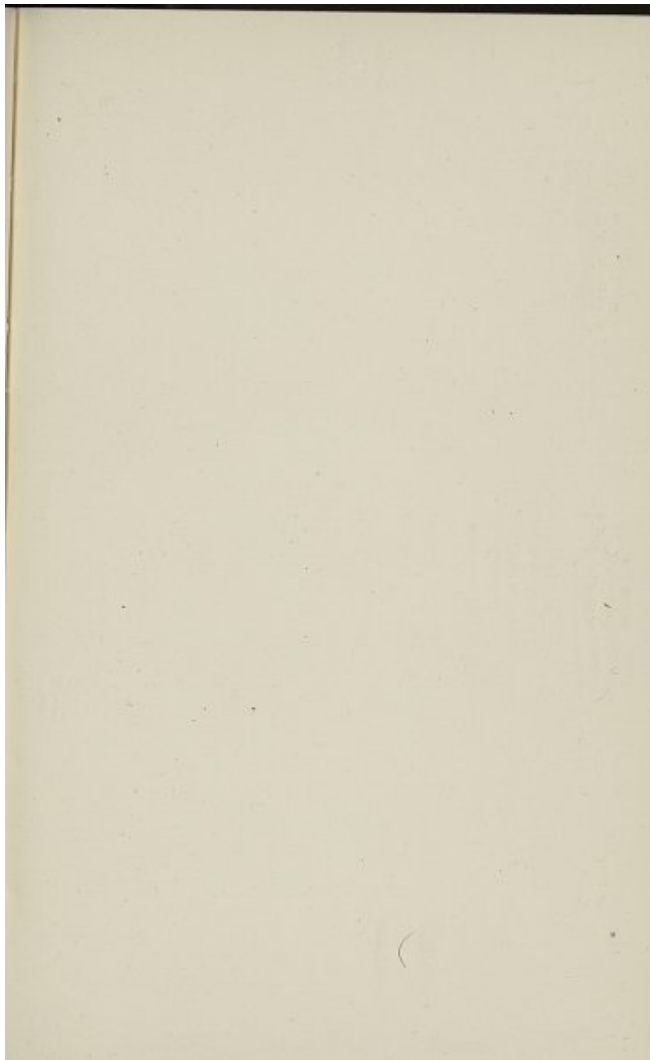
*Asorgyl.*

ZORA :

*Oréal et S., Loréal, Tifonycine.*







---

Réf. 87-50. Imprimé en France. - Imp. Paul Dupont, Paris.

