

Bibliothèque numérique

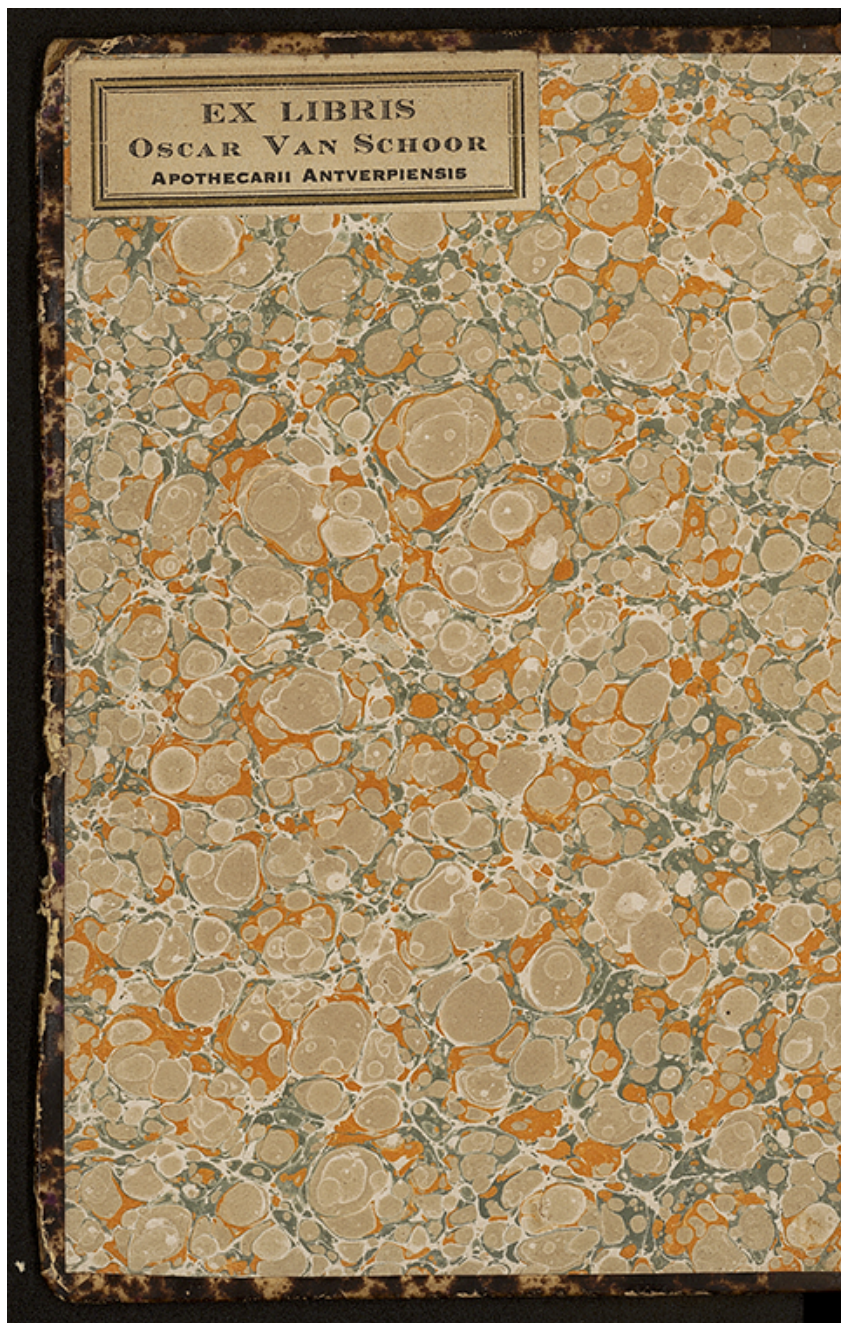
medic@

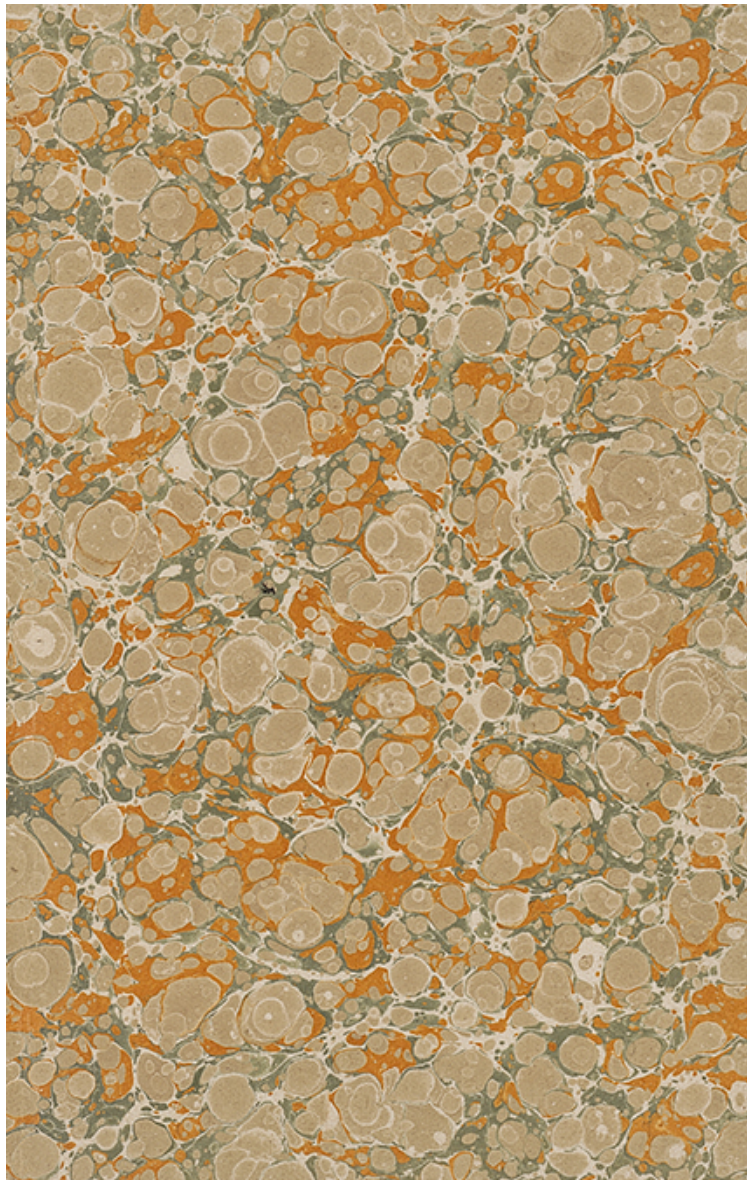
**Commission administrative des
hospices civils de Mons. Codex
medicamentarius ad usum
hospitiorum nec non pauperum urbis
Montensis**

Mons : Imprimerie de Masquillier et Lamir, 1851.

Cote : BIU Santé Pharmacie RES 218908







86
1207

Ant 6C

RES 218908
10

CODEX MEDICAMENTARIUS

AD USUM

HOSPITIORUM NEC NON PAUPERUM

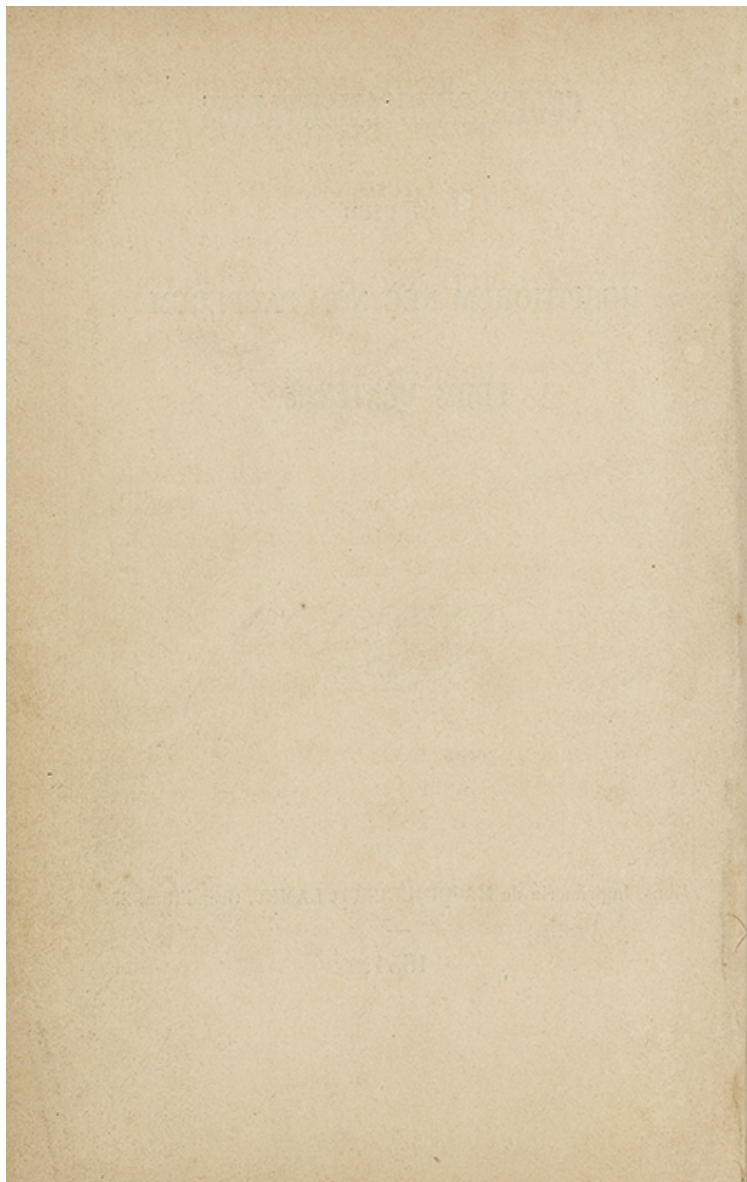
URBIS MONTENSIS.



Mons. Imprimerie de MASQUILLIER et LAMIR, Grand'Rue, 25.

—
1851.





*EXTRAIT du registre aux procès-verbaux
de la Commission Administrative des
Hospices Civils de Mons.*

Séance du 3 novembre 1849.

Présents : MM. Albert HARMIGNIE, f.^r f.^{ons} de Président,
le chevalier Émile HYNDERICK, Charles
GRUEZ, Administrateurs & Édouard MICHOT,
Secrétaire-Général.

.
L'ORDRE du jour appelle, par son 5.^{me} article,
« la proposition par M.^r Albert Harmignie, pour la
« formation d'une Commission chargée de la révision
« de la pharmacopée ou *formularum pharmaceutica-*
« *rum codex*, arrêté en 1805, pour la pharmacie des
« Hospices. »

M.^r l'Administrateur entre dans quelques dévelop-
pements au sujet de l'utilité et même de la nécessité
de faire procéder à la révision du codex, réclamée

depuis quelque temps déjà. A cet effet, M.^r le Rapporteur propose, comme mesure préliminaire et la Commission adopte de former une Commission de Médecins, Chirurgiens et Pharmaciens, pour la révision projetée.

Procédant au choix de MM. les Membres de la Commission, l'assemblée désigne pour en faire partie :

MM.

1. Ch. Knapp, chirurgien en chef à l'Hôpital civil.
 2. De Courtray, médecin, chargé du service de santé au même établissement.
 3. Stiévenart, chirurgien-oculiste, attaché à l'Institut Ophthalmique.
 4. Culis, médecin, attaché à l'Hôpital civil et autres établissements des Hospices.
 5. Nève, médecin de divers Hospices et du Bureau de Bienfaisance.
 6. Montegnies, médecin-adjoint des Hospices.
 7. Corbisier, médecin, attaché à l'Administration de Bienfaisance.
 8. D. Vanmiert, pharmacien.
 9. Boisdenghien, chirurgien-adjoint des Hospices.
 10. Payoit, pharmacien des dits Hospices.
- Suit la teneur de l'arrêté pris à ce sujet.
-

La Commission Administrative.

Revu la pharmacopée ou *formularum pharmaceuticarum codex*, rédigé en 1803, à l'usage des Hospices, lequel est encore suivi à ce jour à la pharmacie de l'Administration.

Considérant que les progrès de la chimie, et les améliorations introduites depuis 1803 dans la préparation des matières pharmaceutiques, jointes à l'abandon de certaines substances et à leur remplacement par d'autres, dans la composition des médicaments, ne permettent plus de laisser subsister l'ancien formulaire.

Considérant que le bien être des malades et des indigents, exige que la pharmacie des Hospices soit à la hauteur de la science et des besoins de la médecine.

Considérant que l'attention de l'Administration ayant été appelée sur cet objet important, il est convenable de ne point différer plus longtemps à apporter les améliorations qui doivent résulter de la révision du codex de la pharmacie.

Où, M.^r Albert Harmignie, en son avis et proposition.

ARRÊTE :

ART. 1.^{er} Il est créé une Commission spéciale, dont la mission sera de réviser le *formularum pharmaceuti-*

carum codex, arrêté le 5 janvier 1803, pour l'usage de la pharmacie des Hospices civils de Mons, et d'en rédiger un nouveau, à l'usage de cet établissement.

ART. 2. Sont nommés Membres de cette Commission :

MM.

Knapp, chirurgien. †
De Courtray, docteur en médecine. †
Stiévenart, chirurgien-oculiste.
Culis, docteur en médecine. †
Nève, id.
Montegnies, id. \
Corbisier, id. †
Vanmiert, pharmacien. †
Boisdenghien, docteur en chirurgie. †
Payoit, pharmacien. †

ART. 3. Avis de la présente résolution sera envoyé aux personnes ci-dessus désignées, avec prière de vouloir accepter la mission qui leur est confiée.

Par l'Administration : *Pour Extrait conforme :*
Le Secrétaire-Général, L'Administrateur f. f. de Président,
(Signé) : ED. MICHOT. (Signé) : ALB. HARMIGNIE. †

†

*EXTRAIT du registre aux procès-verbaux
de la Commission Administrative des
Hospices Civils de Mons.*

—
Séance du 5 avril 1854.

Présents : MM. Albert HARMIGNIE, Président, le chevalier
Émile HYNDERICK, Charles GRIEZ, Florent
ROUVEZ, Administrateurs & J.-B.^{te} JENART,
f.^s f.^{ons} de Secrétaire-Général.

Le même administrateur M.^r Albert Harmignie, donne
ensuite communication d'une lettre de M.^r De Courtray,
Président de la Commission nommée pour la révision
du codex ou pharmacopée par laquelle il transmet le
travail réclamé.

M.^r le Président propose, et l'Assemblée adopte, de
remercier MM. les Membres composant la Commission
des soins qu'ils ont donnés à cet important travail.

M.^r Lamir est choisi pour l'impression de ce document, dont le titre sera : *Codex medicamentarius ad usum Hospitiorum nec non pauperum urbis Montensis.*

Par l'Administration : Pour l'Extrait Conforme :
Pour le Secrétaire-Général, Les Administrateurs des Hospices.
(Signé) : **J. JENART.** *Le Président,*
(Signé) **ALB. HARMIGNIE.**



FORMULÆ.

Aqua anti-syphilitica.

- R. Sublimat. corros. - gran. v. *26 untige*
Spirit. vini. - q. s. *q. s.*
Aq. distill. - pint. j. *100 gram.*
Misc.

Aqua caustica (Plenck.)

- R. Spirit. vini rectificati.
Acet. distill. - ana unc. j. *30 gram.*
Merc. sublim. corros. - drach. j. *3 gr. 78 untige ou 4 gram.*
Aluminis crudi.
Camphoræ.
Cerusæ. - ana drach. semis. *2 gram.*
Misc.

Aqua vegeto-mineralis.

R. Extract. saturni.
Spirit. vini. - ana unc. j. 30 gram.
Aq. pluv. - pint. j. 900 gram.
Misce.

Bolus camphoratus.

R. Camphoræ spirit. vini pulverisatæ.
Salis nitri pulverisati. - ana drach. ij. 8 gram.
Rob sambuci. - q. s. 9. s.
M. f. boli n.° xxiv æquales. p. f. 24 bols

Collutorium detergens.

R. Boracis. - drach. semis. 2 gram.
Mellis rosat. - unc. j. 30 gram.
Misce.

Collyrium Conradi.

R. Deuto-chloruret. merc. - gran. j. 1 centigr.
Laud. liq. Syden. - drach. j. 4 gram.
Aq. distill. - unc. viij. 240 gram.
Misce.

Collyrium cum nitrate argenti.

R. Nitr. argenti cristall. - gran. ij. 10 linteij.
Aq. distill. - unc. ij. 60 gram.
Misc.

Collyrium cum sulfate zinci.

R. Sulfat. zinci. - gran. vj. 30 linteij.
Aq. distill. - unc. vj. 180 gram.
Misc.

Collyrium cum calomelas et laudano.

R. Aq. distill. - unc. semis. 18 gram.
Laud. liq. Syden. - drach. j. 4 gram.
Calom. vapore parati. - gran. iij. 18 linteij.
Misc.

Collyrium anodynum.

R. Aq. distill. - unc. vj. 180 gram.
Laud. liq. Syden. - drach. j. 4 gram.
Aq. lauro cerasi. - drach. iij. 12 gram.
Misc.

Collyrium ioduratum.

R. Aq. distill. - unc. vj. 110 gram.
Iodii. - gran. ij. 10 centigr.
Iodureti potassii. - gran. xij. 60 centigr.

Collyrium cum belladona.

R. Aq. distill. - unc. j. 30 gram.
Extract. bellad. - scrup. semis. 60 centigr.
Misc.

Collyrium Andersonis.

R. Aq. distill. - unc. j. 30 gram.
Strychn. - gran. ij. 10 centigr.
Acid. acet. - gut. v. 5 gouttes
Misc.

Decoctum album Sydenhami.

R. Rasuræ cornu cervi elaphi. - unc. ij. 60 gram.
Coque in aquæ. - libr. iij. 1000 gram.
Sub. finem adde.
Micæ panis. - unc. ij. 60 gram.
Colaturæ librar. ij adde. 600 gram.
Sacchari albi. - unc. j. et semis. 45 gram.

Decoctum corticis peruviani.

- R. Corticis peruviani flavi grosso modo
pulverisati. - unc. j. 30 gram.
Salis tartari. - drach. semis. 2 gram.
Infunde per horam ad. - pint. semis. 850 gram.
Residuo affunde quantitatem sufficientem
Aquæ et fiat decoctum ad. - pint. semis. 250 gram.
Colatura utraque mixta detur.

Decoctum lichenis.

- R. Lichenis Islandici.
— Caragahen. - ana unc. semis. 1/2 gram.
Aq. pluvial. - pint. ij. 1000 gram.
Fiat lege artis decoctum ad. - pint. j. 500 gram.
Sub finem infunde rad. liquir. incisæ. - drach. ij. 4 gram.
Cola.

Decoctum sudoriferum.

- R. Rasuræ ligni guajaci. - unc. iv. 120 gram.
Fiat. lege artis decoctum cum aquæ
Pluvialis. - pint. vj ad pint. iv. 3000 gram. font 2000 gram.
Sub finem infunde.
Radic. sassafras incisæ. - unc. ij. 60 gram.
— liquirit. rasæ et contusæ. - unc. j. 30 gram.

Decoctum tamarindorum.

- R. Fructuum tamarind. - unc. ij. 60 gram.
Coque in aquæ sufficiente quantitate ad colaturam
— pint. j. adde. 500 gram.
Mannæ comm. - unc. j. 30 gram.

Electuarium purgans commune.

- R. Pulv. purg. comm. - drach. ij. 8 gram.
Rob sambuci. - unc. j. 30 gram.
Misce.

Electuarium tamarindorum Fulleri.

- R. Mannæ. - unc. j. et semis. 15 gram.
Cremor. tartari. - drach. semis. 2 gram.
Extract. cassiæ.
Pulp. tamarind. - ana drach. vj. 24 gram.
Pulv. folior. sennæ. - drach. ij et semis. 10 gram.
Syr. rosar. pallid. - unc. j. et semis. 15 gram.
Misce.

Emplastrum picis burgundie.

- R. Picis burgund. part. - vj. 6 parties
Olei oliv. part. - j. 1 partie
Misce leni calore.

Emulsio simplex.

R. Syr. hordeati. - unc. ij et semis. 78 gram.
Aq. pluv. - pint. j. 800 gram.
Misce.

Enema antispasmodicum.

R. Tinct. asæ fætida. - drach. ij. 2 gram.
Aq. comm. - pint. j. 800 gram.
Misce.

Enema camphoratum.

R. Camphoræ spiritu vini pulverisatæ. - scrup. j. 11 1/2 gram.
Adde pulv. gg arab. - drach. j. 4 gram.
Infusionis chamæmeli vulgaris. - unc. xij. 360 gram.
Misce.

Gargarisma adstringens, n.º 1.

R. Flor. rosar. rubr. - unc. semis. 15 gram.
Aq. pluvial. ferv. - unc. viij. 240 gram.
Boracis. - drach. semis. 2 gram.
Infunde tepide per medium horæ, colaturæ adde
mellis despum. - unc. ij. 60 gram.
Misce.

Gargarisma adstringens, n.º ij.

- R. Flor. rosar. rubr. - unc. semis. 1½ gram.
Aq. pluv. ferv. - unc. viij. 240 gram.
Aluminis crudi. - drach. j. 4 gram.
Infunde tepide per medium horæ, colaturæ adde
mellis despum. - unc. ij. 60 gram.

Infusum adstringens.

- R. Specier. adstring. - unc. semis. 1½ gram.
Aq. comm. - unc. viij. 240 gram.
Adde alum. - scrup. ij. 2½ gram.
Syr. rosar. rubr. - unc. j. et semis. 1½ gram.

Infusum amarum.

- R. Tinct. quassiæ.
— columbo. - ana unc. semis. 1½ gram.
Infus. chamæmelis. - unc. vj. 180 gram.
Syr. cort. aurant. - unc. j. 30 gram.
Miscæ.

Infusum hæmorrhoidale.

- R. Follic. sennæ. - unc. j. 30 gram.
Rad. rhei minutim incisæ. - drach. j. 4 gram.

Affunde.

Aq. bullientis.-pint. j.

500 gram.

Et fiat vase clauso per aliquot horas infusio
in infuso dein dissolve.

Sacchari comm.-unc ij.

60 gram.

Et coletur.

Infusum purgans commune.

R. Folior. sennæ. - unc. j. et semis.

45 gram.

Infunde per medium horæ cum aquæ bullientis
pint. j.

500 gram.

Tum solve mannæ.

Salis Epsom. - ana unc. v.

150 gram.

Cola et exprime.

Julapium pectorale anodynum.

R. Pulveris gg. tragacanthæ - scrup. j.

15 drigram.

Syr. diacod. - unc. j.

30 gram.

Aq. pluvialis - unc. iv.

120 gram.

Misce.

Julapium pectorale nitratum.

R. Salis nitri pulv. - drach. ij.

8 gram.

Gum. tragac. pulv. - drach. semis.

2 gram.

III

Mellis despumati. - unc. ij. 60 gram.
Aq. pluvialis - unc. v. 150 gram.
Misce.

Lac gg ammoniaci compositum.

R. Gummi ammon. in lacrymis. - drach. ij. 8 gram.
Aq. hyssopi. - unc. iv. 120 gram.
Fiat lac in mortario marmoreo et affunde in phialam ; repurgato mortario, immitte vitellum ovi recentem et Balsami copahivæ. - drach. ij. 8 gram.
Triturentur simul instillando lac supra paratum ;
Adde syr. de hyssopo.
Aq. vulnerariæ. - ana unc. j. 30 gram.

Limonada sulfurica.

R. Acid. sulfur. dilut. - gutt. x. 10 gouttes
Aq. com. - libr. j. 360 gram.
Syr. simpl. - unc. j. et semis. 45 gram.
Misce.

Loch album Parisiense.

R. Syr. hordeat. - unc. j. 30 gram.
Pulv. gg. tragacanthæ. - scrup. j. 15 décigram

Misce tum paulatim adde.
Olei amygd. dulc. - unc. semis. 18 gram.
His probe mixtis adde
Aq. flor. aurant. - drach. ij. 8 gram.
— comm. - unc. iv. 120 gram.

Linimentum volatile.

R. Alkali volat. part j. 1 partie
Olei oliv. part vij. 7 parties
Misce.

Lotio ad scabiem.

R. Calcis vivæ. - unc. ij et semis. 78 gram.
Sulfur. sublimati. - unc. vj. 180 gram.
Aquæ com. - unc. xxv. 780 gram.
Fiat. s. art. lotio.

Mucilago gummi arabici.

R. Gum. arab. part j. 1 partie
Aq. comm. part ij. 2 parties
Misce.

Mucilago radice salep anodyn.

R. Rad. salep. - drach. semis. 2 gram.
Aq. comm. - unc. viij. 240 gram.

Fiat. mucilago et adde.

Syr. diacodii. - unc. j. et semis. *1/2 gram.*

Pilulæ Depurantes.

R. Merc. dulcis. - drach. j. *4 gram.*
Sulfur. aurat. antimon. - drach. semis. *2 gram.*
Carbonat. magnes. - q. s. *q. s.*
Extract. dulcamaræ. - unc. semis. *1/2 gram.*
M. f. pil. n.º xc. *· pil. n.º 90*

Pilulæ Blaud.

R. Sulfat. ferri.
Carbonat. potassæ. - ana unc. semis. *1/2 gram.*
Redige separatim in pulv. tenuissim. dein misc.
exactissim. et add mucil. gg. tracaganth. q. s. ut
f. pil. - n.º XLviij. *· pil. n.º 48*

Pilulæ de cynoglosso.

R. Massæ pilular. de cynogl. - drach. ij. *8 gram.*
F. pilul. granor. iv. *· f. pil. de 20 Centigr.*

Pilulæ diuretice.

R. Saponis albi veneti. *almo. d. s. b. - q. s. 1/2*
Gum. ammoniaci. *1/2 gram.*

Terræ foliatæ tart. - ana drach. ij. 8 gram.
Pulv. scillæ marit. - drach. semis. 2 gram.
M. exacte, et f. pil. granor. v. pil. de 25 centigr.

Pilulæ febrifugæ.

R. Sulfat. quinin.
Extract. gentianæ. - ana drach. semis. 2 gram.
M. f. pil. n.° xv. f. 25 pilule.

Pilulæ emmenagogæ.

R. Massæ pilular. benedict. Fulleri. - drach. ij. 8 gram.
F. pil. granor. v. p. f. de pilule de 25 centigr.

Pilulæ Bellosti.

R. Massæ pilul. Bellosti - drach. ij. 8 gram.
F. pil. granor. v. pil. de 25 centigr.

Pilulæ Meglin.

R. Oxydi zinci.
Extracti hyosciami nigr.
— valerianæ. - ana drach. j. 4 gram.
M. f. pil. n.° xxxvj. p. f. 36 pilule

Pilulae Solventes.

R. Mercurii dulcis. - drach. semis. 2 gram.
Extract cicutæ. - drach. iij. 12 gram.
Pulv. liquiritiæ. - q. s. q. s.
M. fiant pilul. n.º LX. p. f. 60 pilule

Potio antiphlogistica.

R. Aq. comm. - unc. vj. 180 gram.
Nitrat. potassæ. - drach. j. 4 gram.
Oxymel. simpl. }
Syr. samb. - ana unc. j. } 30 gram.
Miscæ.

Potio antiscorbutica.

R. Vini rhenani lagen. semis. 250 gram.
Spir. cochlear. - unc. semis. 15 gram.
Syr. cortic. peruv. rubri vinosi. - unc. ij. 60 gram.
Miscæ.

Potio antispasmodica.

R. Aq. menthæ. - unc. iv. 120 gram.
— bryonæ compos. - unc. j. 30 gram.

Liq. anodyn. Hoffman. - scrup. ij. 2 ½ gram.
Syr. cortic. aurantior. - unc. j. 30 gram.
Misce.

Potio cordialis antiseptica.

R. Extract. cortic. peruv. flav. - drach. j. 4 gram.
Aq. menthæ. 60
— comm. - ana unc. ij. 60 gram.
— cinnam. spirituos. - unc. semis. 15 gram.
Syr. cortic. aurant. - unc. j. 30 gram.
Misce.

Potio diuretica.

R. Extract. baccar. junip. - drach. j. 4 gram.
Aq. comm. - unc. viij. 240 gram.
Acetat. potassæ. - unc. j. 30 gram.
Syr. è quinque radic. - unc. ij. 60 gram.
Misce.

Potio diuretica Storck.

R. Aq. pluv. - unc. vj. 180 gram.
Extract. endiviæ sylvest. - unc. semis. 15 gram.
Oxymel. colchic. - unc. j. 30 gram.

Acetat. potassæ. - scrup. iv. } gram.
Spirit. cochlear. - drach. iij. } 2 gram.
Syr. è quinque rad. - unc. j. } 30 gram.
Misce.

Potio Choparti.

R. Aq. menthæ. 60 gr
Spirit. vini. 60 gr
Balsam. copahiv. 60 gr
Syr. capill. vener. - ana unc ij. 60 gram.
Aq. flor. aurant. - unc. j. 30 gram
Spirit. nitri dulc. - drach. ij. 8 gram.
Misce.

Potio iodurata.

R. Iodureti potassii. - drach. j. 4 gram.
Aq. distill. - libr. j. 360 gram.
Misce.

Potio Peyssonis.

R. Tartari stiabiati. - gran. j. } centij.
Solv. in aq. distill. - unc. viij. } 240 gram.
Add. syr. dñacod. - unc. j. } 30 gram.
Pulv. gg. arab.
Aq. flor. aurant. - ana unc. semis. } 1/2 gram
Misce.

Potio Riverii.

R. Bi carbonat. sodæ. - drach. j. 4 gram.
Aq. comm. - unc. iv. 120 gram.
M. detur in phialâ.

R. Syr. acidi tartar. - unc. ij. 60 gram.
Detur in phialâ alterâ.

Pulvis antacidus.

R. Magnesiæ ustæ. - drach. ij. 8 gram.
Carbonat. potassæ. - drach. semis. 2 gram.
M. f. pulv. - n.º viij. p. f. 8 poudres

Pulvis diureticus.

R. Pulv. scillæ marit. - gran. iv. 20 centigr.
— folior. digitalis purpur.
— cinnamomi. - ana gran. viij. 40 centigr.
M. fiant pulv. vel pilul. - n.º viij. 8 poudres ou pilules

Pulvis Doweri.

R. Pulv. opii.
— ipecac. - ana part. j. 1 part.
Sulfat potassæ. - part. viij. 8 partes
Miscé.

Pulvis pectorans nitratus.

- R. Pulv. rad. althææ.
— gummi arab. - ana unc. semis. 15 gram.
— radic. liquirit.
Nitrat. potassæ. - ana drach. ij. 8 gram.
M. f. pulv. - n.° xx. p. f. 20 poudres

Pulvis pectoralis.

- R. Kermet. mineralis. - gran. iv. 20 Centigr.
Sacchari albi pulverisati - drach. ij. 8 gram.
M. f. pulv. - n.° viij. p. f. 8 poudres

Pulvis purgans communis.

- R. Pulv. folior. sennæ.
— rad. jalappæ.
Cremor. tartari. - ana unc. j. 15 gram.
Olei stillati anisi. - gutt. xvj. 26 gouttes
M. detur à drachmâ unâ ad drachmas duas pro dosi.
11 a 8 gram. per bove

Ptisanna communis.

- R. Hordei mundat. - unc. ij. 60 gram.
Rad. althææ.
— graminis. - ana unc. j. 30 gram.
— liquiritiæ. - unc. semis. 15 gram.
Miscé.

Ptisanna pectoralis.

- R. Flor. malvæ.
— altheæ.
— verbasci.
— papav. rhæad. - ana part. æqual.

Solutio arsenicalis Fowler.

- R. Arsenici albi.
Sub carbonat. potassæ. - ana drach. j. 4 gram.
Aq. distill. - unc. viij. 240 gram.
Coque s. a. et adde.
Spir. lavendulæ compos. - unc. semis. 1 1/2 gram.
Aq. distill. - q. s. q. s.
Ut solutio sit. - unc. xvj. 480 gram.

Solutio incrassans Fulleri.

- R. Pulv. gummi arab. - unc. j. et semis. 4 1/2 gram.
Syr. papav. Rhæad. - unc. ij. 60 gram.
Aq. ferventis. - libr. j. 360 gram.
Misce.

Species adstringentes.

- R. Cortic. quercûs raspatorum.
— granat. pulveris. - ana part ij. 2 partes
Rad. ratanhæ. - part j. 1 parte
Misce.

Solutio mineralis ioduræ

R. Dose ʒ.iss
ioduræ ʒ. potassium ʒ. ʒ. ʒ. ʒ.
eare Distillat. ʒ. ʒ. ʒ. ʒ.

Species aromaticæ.

- R. Pulv. flor. lavendulæ.
— herbæ menthæ crispæ.
— thymi. - ana unc. j. 30 gram.
Farinæ sem. lini. - unc. semis. 15 gram.
Misce.

Species anthelminticæ.

- R. Spigeliæ.
Helminthoc. - ana unc. j. 30 gram.
Misce.

Species diureticæ.

- R. Quinque rad. inc. partes æquales.

Tinctura rhei aquosa.

- R. Radicis rhei in taleolas minutas sectæ. - drach. ij. 8 gram.
Salis tartari. - drach. j. 2 gram.
Fiat s. a. tinctura cum aq. pluv. fervent. - unc. vj. 180 gram.

Tabellæ ad vermes vespertinæ.

- R. Merc. dulc. - gran. x. 50 centigr.
Sacchari albi. pulv. - drach. ij. 8 gram.

Mucil. gummi tragac. q. s. *q. s.*
Fiant tabellæ. n.º x. *10 tabellæ*

Tabellæ ad vermes matutinæ.

R. Pulv. rad. jalappæ.
— corallin. corsin. - ana drach. j. *11 gram.*
Sacchari albi pulv. - drach. ij. *8 gram.*
Cum quantitate sufficiente mucilaginis gummi
tragacanthæ, f. tabellæ. n.º xij. *12 tabellæ*

Tabellæ martiales.

R. Sub. carbonat. ferri. - unc. semis. *1½ gram.*
F. s. a. tabellæ. n.º XLVIIJ. *48 tabellæ*

Unguentum cyanureti zinci.

R. Cerat. simpl. - unc. semis. *1½ gram.*
Cyanur. zinci. - gran. xij. *60 centigr.*
Miscæ.

Unguentum Guttrie.

R. Axung. recent. - drach. ij. *8 gram.*
Nitrat argenti. - gran. j. *8 centigr.*
Acetat. plumbi cristall. - gran. ij. *10 centigr.*
Miscæ.

Unguentum mercurii et belladonæ.

R. Ung. merc. dupl. - unc. j. 30 gram.
Extract. bellad. sine feculâ. - gran. x. 50 Centigr.
Misce.

Unguentum narcoticum.

R. Cerat. simpl. - unc. semis. 15 gram.
Acetat. morphinæ. - gran. iv. 20 Centigr.
Extr. alcool. bellad. - gran. xvj. 80 Centigr.
Misce.

Unguentum tuthiæ.

R. Oxyd. hydrarg. rub. - gran. xij. 60 Centigr.
Axung. recent. - unc. semis. 15 gram.
Pulv. tuthiæ tenuiss. - gran. viij. 40 Centigr.
Misce.

Unguentum oxydi mercurii rubri.

R. Oxyd. merc. rub. - gran. xij. 60 Centigr.
Axung. recent. - unc. semis. 15 gram.
Misce.

Unguentum sulfuratum.

R. Sulfuret. calc. - drach. j. 11 gram.
Axungiae. - unc. j. 30 gram.
Misc.

Unguentum ad scabiem Pringle.

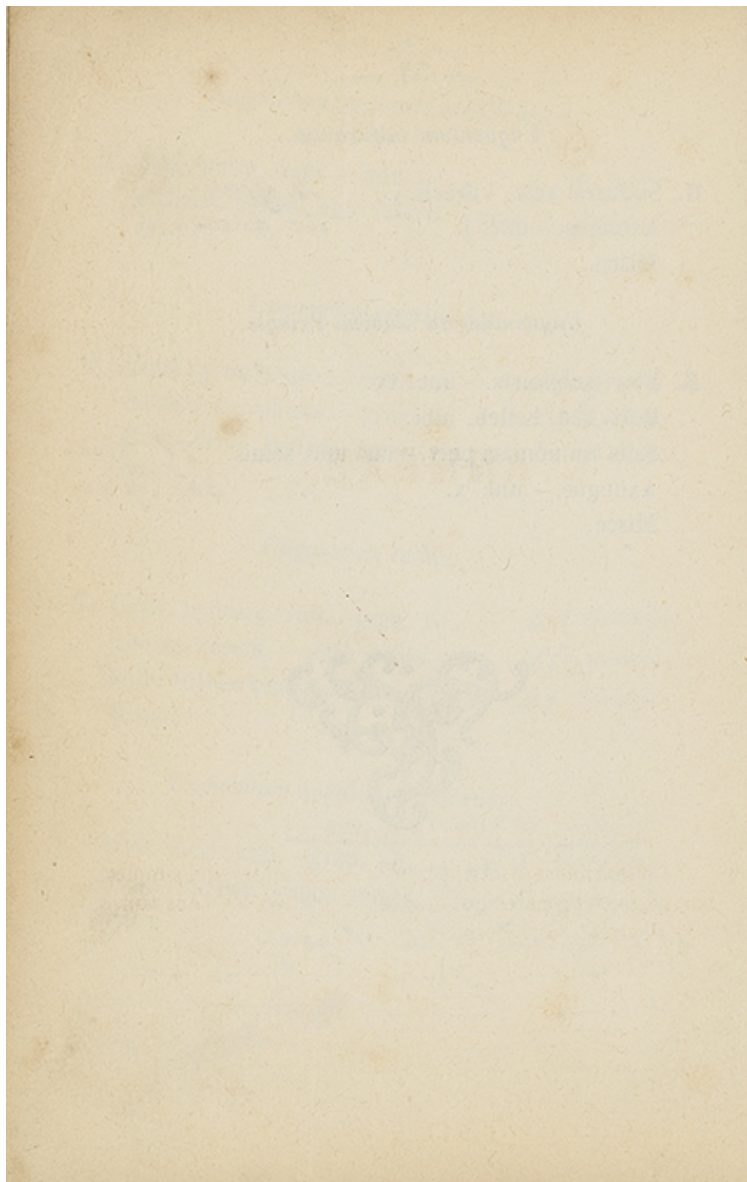
R. Flor. sulphuris. - unc. iv. 120 gram.
Pulv. rad. helleb. albi.
Salis ammoniaci pulv. - ana unc. semis. 15 gram.
Axungiae. - unc. x. 300 gram.
Misc.



Unguentum iudaeo-indorum

R. Cassidone 30 gram
Eau distillee 90 gram. f. s. a. en un gros lb
ajoute Venitane d'Inde 8 gram
M. s. a. avec un peu de f. s. a. en un gros lb

Unguentum arabicum (Arabian)
R. Gummi 5 gram. Eau distillee 20 gram
M. s. a. en un gros lb
Gomme arabique 10 gram f. s. a. en un gros lb



ANNEXE. *

* Cette Annexe contient la liste des Médicaments simples, composés et préparés qui doivent se trouver en tout temps à la Pharmacie des Hospices.

* ANNEE.

* Cette Année contient la liste des Médicaments simples
composés et préparés qui doivent se trouver en tout temps
à la Pharmacie des Hospices.

MEDICAMINA SIMPLICIA.

MINERALIA.

Nomina nova.

Bolus armena.
Ferrum pulveratum.
Hydrargyrum.
Iodium.
Phosphorus.
Sulphur.

Nomina antiqua.

Bolus rubra.
Limatura martis.
Mercurius, argentum vivum.
"
"
"

VEGETABILIA.

Nomina nova vel botanicæ.

A.

Abies excelsa.
» laricina.
Acacia vera.
Aconitum napellus.
Acorus calamus.
Aloe perfoliata.

Nomina antiqua vel pharmaceutica.

Pix Burgundiæ.
Therebenthina Veneta.
Gum. arabicum.
Aconitum.
Calamus aromaticus.
Aloe succotrina.

Partes usuales.

Resina.
Resina, oleum.
Gum. album.
Herba.
Radix.
Gum. resina.

V

Nomina nova vel botanica.

Althea officinalis.
Amygdalus communis.
Amyris kataf.
Anemone pulsatilla.
Anethum fœniculum.
Anthemis nobilis.
Arbutus uva ursi.
Arctium lappa.
Aristolochia serpentaria.
Arnica montana.
Arthemisia absinthium.
» vulgaris.
Asparagus officinalis.
Aspidium filix mas.
Astragalus gummifera.
Atropa belladona.

B.

Boletus laricis.
Borrago officinalis.
Boswellia serrata.
Bubon galbanum.

C.

Cambogia gutta.
Caryophyllus aromaticus.
Cassia fistula.

Nomina antiqua vel pharmaceutica.

Althea.
Amygdalæ dulces et amaræ.
Myrrha.
Pulsatilla.
Fœniculum.
Chamæmelum.
Uva ursi.
Bardana.
Serpentaria virginiana.
Arnica.
Absinthium majus.
Arthemisia.
Asparagus.
Filix mas.
Tragacantha.
Belladona.

Agaricus albus.
Borrago.
Olibanum.
Galbanum.

Gum. guttæ.
Caryophylli.
Pulpa cassiæ.

Partes usuales.

Radix, folia, flores.
Fructus, olea.
Gum. resina.
Herba.
Herba, semina.
Flores.
Folia.
Radix.
Radix.
Flores, radix.
Herba.
Radix, herba.
Radix, turiones.
Radix.
Gummi.
Radix, folia.

Tota planta.
Flores.
Gum. resina.
Gum. resina.

Gum. resina.
Flores.
Fructus.

Nomina nova vel botanicæ.

Cassia senna.
Cetraria Islandica.
Ceramium Helminthocortos.
Chicorium intybus.
Chiococca racemosa.
Cinchona cordifolia.
 » oblongifolia.
Conium maculatum.
Convolvulus jalappa.
 » Scammonia.
Copahifera officinalis.
Colchicum autumnale.
Coriandrum sativum.
Crocus sativus.
Croton tiglium.
Cucumis colocynthis.
Curcuma zedoaria.
Cynoglossum officinale.

D.

Daphne mezereum.
Datura stramonium.
Digitalis purpurea.

E.

Erythræa centaurium.
Euphorbia officinarum.

Nomina antiqua vel pharmaceutica.

Senna.
Lichen Islandicus.
Helminthocorton.
Chicorium.
Caïña.
Cortex peruvianus flavus.
 » » ruber.
Cicuta virosa.
Jalappa.
Scammonium.
Balsamum copahivæ.
Colchicum.
Coriandrum.
Crocus.
Croton.
Colocynthis.
Zedoaria.
Cynoglossum.

Mezereum.
Stramonium.
Digitalis.

Centaurium minus.
Euphorbium.

Partes usuales.

Folia et folliculæ.
Tota planta.
Tota planta.
Radix.
Radix.
Cortex.
Cortex.
Folia.
Radix.
Gum. resina.
Resina liquida.
Bulbi, semina.
Semina.
Stygmata.
Oleum.
Fructus.
Radix.
Radix.

Cortex.
Folia.
Folia.

Summitates floridæ.
Gum. resina.

Nomina nova vel botanicæ.

F.

Ferula asa fætida.
» ferulago.
Ferula persica.
Fraxinus rotundifolia.
Fucus crispus.
Fumaria officinalis.

G.

Gentiana lutea.
Glycyrrhiza glabra.
Guayacum officinale.

H.

Helleborus niger.
Hordeum vulgare.
Humulus lupulus.
Hyosciamus niger.
Hyssopus officinalis.

I.

Illicium anisatum.
Iris Florentina.

J.

Juniperus communis.
» sabina.

Nomina antiqua vel pharmaceutica.

Asa fætida.
Ammoniacum gum.
Sagapenum.
Manna.
Lichen carragaheen.
Fumaria.

Gentiana.
Liquiritia.
Guayacum.

Helleborus.
Hordeum perlatum.
Lupulus.
Hyosciamus.
Hyssopus.

Anisum stellatum.
Iris.

Juniperus.
Sabina.

Partes usuales.

Gum. resina.
Gum. resina.
Gum. resina.
Succus saccharinus.
Tota planta.
Herba.

Radix.
Radix.
Lignum , resina.

Radix.
Semen.
Strobili.
Folia.
Herba , flores.

Semen.
Radix.

Baccæ.
Folia.

Nomina nova vel botanica.

Nomina antiqua vel pharmaceutica.

Partes usuales.

K.

Krameria triandra.

Rathania.

Radix.

L.

Laurus camphora.

Camphora.

Succus.

» cinnamomum.

Cinnamomum.

Cortex.

» nobilis

Laurus.

Oleum.

» sassafras.

Sassafras.

Lignum.

Lavandula spica.

Lavandula.

Flores.

Leontodon taraxacum.

Taraxacum.

Radix.

Linum usitatissimum.

Linum.

Semen, farina, oleum.

Liquidambar styraciflua.

Styrax.

Resina liquida.

Lobelia inflata.

Lobelia.

Radix.

M.

Malva rotundifolia.

Malva.

Flores.

Marrubium vulgare.

Marrubium.

Folia.

Melaleuca cajeputi.

Cajeput.

Oleum.

Menyanthes trifoliata.

Trifolium fibrinum.

Herba.

Menispermum palmatum.

Columbo.

Radix.

Mentha crispa.

Mentha.

Herba, flores.

» piperita.

»

Herba, flores.

Mimosa catechu.

Catechu, terra Japonica.

Extractum gum. resinosum.

Nomina nova vel botanica.

Myristica moschata.
Myroxylum toluiferum.

O.

Olea europæa.
Orchis morio.
Origanum majorana.
Oryza sativa.

P.

Papaver rhæas.
» sumniferum.
Parietaria officinalis.
Pimpinella anisum.
Pinus silvestris.
Piper cubeba.
» nigrum.
Pirus cydonia.
Polygala amara.
» senega.
Prunus lauro cerasus.
Psychotria emetica.
Pterocarpus draco.

Nomina antiqua vel pharmaceutica.

Nux moschata.
Balsamum tolutanum.

Oliva.
Salep.
Majorana.
Oryza.

Papaver erraticum.
» album.
Parietaria.
Anisum.
Pix resina.
Cubeba.
Piper.
Cydonia.
»
»
Lauro cerasus.
Ipecacuanha.
Sanguis draconis.

Partes usuales.

Fructus et arilla sive macis.
Succus.

Oleum.
Radix.
Herba.
Semen.

Flores.
Succus capsularum, oleum.
Herba.
Semina.
Resina.
Semen.
Fructus.
Semen.
Radix.
Radix.
Folia.
Radix.
Succus resinosus.

Nomina nova vel botanica.

Nomina antiqua vel pharmaceuticâ.

Partes usuales.

Q.

Quassia amara.
Quercus robur.

Quassia.
Quercus.

Lignum.
Cortex.

R.

Rheum palmatum.
Ribes rubra.
Ricinus communis.
Rosa gallica.
Rosmarinus officinalis.
Ruta graveolens.

Rheum.
Ribesium rubrum.
Ricinus.
Rosa rubra.
Rosmarinus.
Ruta.

Radix.
Baccæ.
Oleum.
Flores.
Herba.
Herba.

S.

Saccharum officinarum.
Salvia officinalis.
Sambucus nigra.
Saponaria officinalis.
Scilla maritima.
Secale cornutum.
Selinum galbanum.
Simaruba Gyanensis.
Sinapis alba.
» nigra.

Saccharum.
Salvia.
Sambucus.
Saponaria.
Scilla.
Secale cornutum.
Galbanum.
Simaruba.
»
»

Succus.
Folia.
Baccæ, flores.
Herba, radix.
Bulbus.
»
Gum. resina.
Cortex radiceis.
Semina.
Semina.

Nomina nova vel botanica.

Smylax syphilitica.
Solanum dulcamara.
Spigelia marylandica.
Strychnos nux vomica.
Styrax benzoe.
Symphytum officinale.

T.

Tamarindus indica.
Tanacetum vulgare.
Thymus serpyllum.
Tilia europæa.
Triticum repens.

V.

Valeriana officinalis.
Veratrum album.
Verbascum thapsus.

Nomina antiqua vel pharmaceutica.

Salsaparilla.
Dulcamara.
Spigelia.
Nux vomica.
Benzoe, asa dulcis.
Consolida.

Tamarindi.
Tanacetum.
Serpillum.
Tilia.
Gramen.

Valeriana sylvestris.
Helleborus albus.
Verbascum.

Partes usuales.

Radix.
Stipites.
Radix, et herba cum radice.
Fructus.
Succus resinosus.
Radix.

Fructus.
Flores.
Herba.
Flores cum bracteis.
Radix.

Radix.
Radix.
Flores.



ANIMALIA.

Adeps suilla, axungia.

Ambra grisea.

Cantharides.

Castoreum.

Cera alba.

Cetaceum, sperma ceti.

Cornu cervi.

Fel bovinum.

Hirudo.

Mel.

Moschus.

Oleum jecoris aselli.

Sebum ovili.

Spongia.



MEDICAMINA COMPOSITA ET PRÆPARATA.

Nomina nova vel chimica.

Acetas ammoniæ liquidum.

» crupri crudum.

» morphinæ.

» plumbi cristallinum.

» » liquidum.

» potassæ.

Acidum aceticum.

» » dilutum.

» arseniosum.

» azoticum.

» benzoicum.

» boricum.

» hydrochloricum.

» sulfuricum.

» » alcoholisatum.

» tartaricum.

Aether aceticus.

» azoticus.

» sulfuricus.

» » alcoholisatus.

Alcool.

MEDICAMINA COMPOSITA ET PRÆPARATA.

Nomina antiqua vel pharmaceutica.

Spiritus Mindereri.

Ærugo.

• • • • •
Saccharum Saturni.

Extractum Saturni.

Terra foliata tartari.

• • • • •
Acetum vini.

Arsenicum album sublimatum.

Spiritus nitri.

Flores benzoës.

Sal sedativus Hombergii.

Acidum muriaticum.

Oleum vitrioli.

• • • • •

• • • • •

• • • • •

Æther nitricus.

» vitriolatus.

Liquor anodynus mineralis Hoffmanni.

Spiritus vini.

Nomina nova vel chimica.

Alcoolatum aromaticum Sylvii.

- » bryonæ compositum.
- » cinnamomi.
- » cochleariæ.
- » camphoratum.
- » vulnerarium.

Ammonia liquida.

Aqua calcis.

- » distillata.
- » distillata lauri cinnamomi.
- » » florum citri aurántii.
- » » anethi fæniculi.
- » » pruni lauro cerasi.
- » » melissæ officinalis.
- » » menthæ piperitæ.
- » » rosarum gallicarum.

Arsenias potassæ.

- » sodæ.

Balsamum opodeldock.

- » tranquillans.

Carbonas ammoniæ concretum.

Sub-Carbonas ferri.

Nomina antiqua vel pharmaceutica.

Spiritus carminativus Sylvii.

- » bryonæ compositus.
- » cinnamomi.
- » cochleariæ.
- » vini camphoratus.

Aqua spirituosa vulneraria.

- » ammoniæ.

.

Aqua cinnamomi.

- » florum aurantiorum.
- » fæniculi.
- » lauro cerasi.
- » melissæ.
- » menthæ.
- » rosarum rubrarum.

.

Alcali volatile concretum.

Crocus martis.

Nomina nova vel chimica.

Sub-Carbonas magnesia.
Carbonas plumbi.
» potassæ.
» sodæ.
Bi-Carbonas sodæ.
Ceratum Galeni.
» Saturni.
Chlorhydras ammonia.
» morphinæ.
Chloruretum auri.
» auri et sodii.
» barii.
» calcis.
Per-Chloruretum ferri.
Proto-Chloruretum hydrargyri (vapore parat).
» » » (per præcipitat).
Deuto-Chloruretum »
» oxydi sodii.
» zinci.
Conserva rosarum gallicarum.
Cyanuretum hydrargyri.
» potassii.

Nomina antiqua vel pharmaceutica.

.
Cerussa.

Potassa aerata.

Soda »

.
.
.

Sal ammoniacus.

.

Murias auri.

» auri et sodæ.

» barii.

» calcis.

» ferri.

Calomelas vapore paratum.

Mercurius præcipitatus albus.

Sublimatum corrosivum.

Murias sodæ.

» zinci.

Conserva rosarum.

Prussias hydrargyri.

» potassii.

Nomina nova vel chimica.

Cyanuretum zinci.

Elixirium Gari.

- » longæ vitæ.
- » stomachicum Viennense.

Emplastrum adhesivum.

- » cantharidum.
- » conii.
- » hydrargyri.
- » oxydi zinci nativi.
- » plumbi.
- » » gummosum.
- » saponis camphorati.
- » triapharmacum.

Extractum arthemisiæ absinthii.

- » aconiti napelli.
- » anemones pulsatillæ.
- » atropæ belladonæ.
- » cassiæ fistulæ.
- » conii maculati.
- » cinchonæ cordifoliæ.
- » » oblongifoliæ.
- » daturæ stramonii.

Nomina antiqua vel pharmaceutica.

Prussias zinci.

.
.
.

Emplastrum agglutinans.

- » vesicatorium.
- » cicutæ.
- » de vigo cum mercurio.
- » de lapide calaminari.
- » commune.
- » diachylonis cum gummi.

.
.

Extractum absinthii.

- » aconiti.
- » pulsatillæ.
- » belladonæ.
- » cassiæ.
- » cicutæ.
- » corticis peruviani flavi.
- » » » rubri.
- » stramonii.

Nomina nova vel chimica.

Extractum fellis bovini.

- » gentianæ luteæ.
- » glycirryzæ glabræ.
- » hyosciami nigri.
- » mimosæ catechu.
- » opii.
- » krameriaë triandræ.
- » solani dulcamaræ.
- » rhei palmati.
- » tritici repentis.
- » hydro-alcoolicum aconiti napelli.
- » » atropæ belladonæ.
- » » digitalis purpureæ.
- » » hyosciami nigri.
- » » strychnis nucis vomicæ.
- » » daturæ stramonii.

Farina seminum lini usitatissimi.

- » » sinapis nigræ.

Gelatina ribesiorum rubrorum.

Ioduretum ferri.

Proto-Ioduretum hydrargyri.

Deuto-Ioduretum »

Nomina antiqua vel pharmaceutica.

Extractum fellis bovis.

- » gentianæ.
- » liquiritiæ.
- » hyosciami.
- » catechu.
- » opii gummosum.
- » ratanhæ.
- » dulcamaræ.
- » rhei.
- » graminis.
- » hydro-alcoolicum aconiti.
- » » belladonæ.
- » » digitalis.
- » » hyosciami.
- » » nucis vomicæ.
- » » stramonii.

Farina seminum lini.

- » » sinapis.

.
.
.
.

Nomina nova vel chimica.

- Ioduretum plumbi.
- » potassii.
- » sulfuris.
- Lactas ferri.
- Mellitum rosarum.
- Nitras argenti cristallinum.
- » » fusum.
- Sub-Nitras bismuthi.
- Proto-Nitras hydrargyri.
- Bi-Nitras »
- Nitras potassæ.
- Oleum amygdalarum dulcium.
- » crotonis tiglii.
- » jecoris aselli.
- » lini usitatissimi.
- » melaleucæ cajeputi.
- » olivæ Europeæ.
- » papaveris sumniferi.
- » lauri nobilis.
- » ricini communis.
- » essentielle amygdalarum amar.
- » » pimpinellæ anisi.

Nomina antiqua vel pharmaceutica.

.
.
.
.

Mel rosarum.

.

Lapis infernalis.

Magisterium bismuthi.

.

Solutio mercurialis.

Nitrum.

Oleum amygdalarum dulcium.

» crotonis.

.

Oleum lini.

» cajeputi.

» olivæ.

» album.

» lauri.

» ricini.

» essentielle amygdalarum amararum.

» » anisi.

Nomina nova vel chimica.

Oleum essentielle anthemis nobilis.

- » » hyssopi officinalis.
- » » menthæ piperitæ.
- » » rorismarini officinalis.
- » » rosarum gallicarum.
- » » thymi serpilli.
- » » succini rectificati.
- » » therebentæ.

Oxymellitum simplex.

- » scilliticum.
- » colchicum.

Oxydum ferri nigrum.

Bi-Oxydum hydrargyri.

Oxydum magnesi.

- » plumbi fusum.
- » zinci.
- » » nativum.

Proto-Oxydum calcii.

- » » potassii.

Phosphas sodæ.

Pulpa tamarindi Indicæ.

Rob sambuci nigræ.

Nomina antiqua vel pharmaceutica.

Oleum essentielle chamæmeli.

- » » hyssopi.
- » » menthæ.
- » » rorismarini.
- » » rosarum.
- » » thymi.

.
.

Oxymel simplex.

- » scilliticum.
- » colchicum.

Æthiops martialis.

Mercurius præcipitatus ruber.

Magnesia usta.

Lithargyrium.

Flores zinci.

Lapis calaminaris.

Calx viva.

Lapis causticus.

Soda caustica.

Pulpa tamarindorum.

Rob sambuci.

Nomina nova vel chimica.

Sapo animalis.

- » medicinalis.
- » Massiliæ.

Spongia præparata.

Sulfas aluminis et potassæ.

- » » » ustum.
- » cadmii.
- » cupri.
- » ferri.
- » quininae.
- » magnesiæ.
- » morphinæ.
- » potassæ.
- » sodæ.
- » zinci.

Sulphur depuratum.

Sulfuretum calcis.

- » » liquidum.
- » hydrargyri nigrum.
- » potassii.
- » stibii aurantiacum.
- » » rubrum.

Nomina antiqua vel pharmaceutica.

.
Sapo ex sodâ amygdalinus.

.
.

Alumen crudum.

» ustum.

.
Vitriolum cæruleum.

» viride.

.
Sal anglicanus.

.
Arcanum duplicatum.

Sal mirabilis Glauberi.

Vitriolum album.

Sulphur lotum.

Hepar sulphuris calcareum.

.
Æthiops mineralis.

Hepar sulphuris.

Sulphur auratum antimonii.

Kermes minerale.

Nomina nova vel chimica.

Syrupus acidi tartarici.

- » amygdalarum.
- » sparagi officinalis.
- » balsami tolutani.
- » corticum aurantium.
- » gummi acaciæ veræ.
- » iodureti ferri.
- » psychotriæ emeticæ.
- » mannæ.
- » mororum nigrorum.
- » opii seu diacodii.
- » cinchonæ cordifoliæ.
- » » oblongifoliæ.
- » rhei palmati.
- » ribesiorum rubrorum.
- » sacchari.

Tabellæ bi-carbonatis sodæ.

- » psychotriæ emeticæ.
- » sulfuris.
- » sub-carbonatis ferri.

Tartras potassæ.

Tinctura alcoolica aloes succotrinæ.

Nomina antiqua vel pharmaceutica.

.
Syrupus hordeatus.

» sparagi.

.
Syrupus gum. arabici.

.
Syrupus ipecacuanhæ.

Syrupus mannæ.

.
Syrupus corticis peruviani flavi.

» » » rubri vinosum.

» rhei.

» ribesiorum.

» simplex.

.
Tabellæ ipecacuanhæ.

.
Tabellæ martiales.

Sal vegetabile.

Tinctura aloes.

Nomina nova vel chimica.

- Tinctura alcoholica ferulæ asæ fætidæ.**
» » meloum vesicatoriorum.
» » castorei Canadensis.
» » mimosæ catechu.
» » lauri cinnamomi.
» » colchic. autum. bulb. et sem.
» » cinchonæ cordifoliæ.
» » » oblongifoliæ.
» » digitalis purpureæ.
» » guayaci officinalis.
» » iodii.
» » lobeliæ inflatæ.
» » amyris kataf.
» » strychnis nucis vomicæ.
» » opii.
» » rhei palmati.
» » scillæ maritimæ.
» » valerianæ officinalis.
» ætherea digitalis purpureæ.
» » martis tartarisata.
- Uguentum Arçæi.**
» basiliconis.

Nomina antiqua vel pharmaceutica.

Tinctura asæ fætidæ.

- » cantharidum.
- » castorei.
- » catechu.
- » cinnamomi.
- » colchici bulborum et seminum.
- » corticis peruviani flavi.
- » » » rubri.
- » digitalis.
- » guayaci.

.

Tinctura lobeliæ.

- » myrrhæ.
- » nucis vomicæ.

.

Tinctura rhei.

- » scillæ.
- » valerianæ.
- » digitalis.

.

Balsamum Arçæi.

.

Nomina nova vel chimica.

Unguentum cerussæ.

- » cantharidum album.
- » » viride.
- » hydrargyri simplex.
- » » duplex.
- » » citrinum.
- » Autenrieth.
- » populei.
- » Daphnes meserei.
- » styracis.
- » fuscum.

Vinum opii aromaticum.



Nomina antiqua vel pharmaceutica.

Unguentum album Rhazis.

.
.

Unguentum mercuriale simplex.

» Neapolitanum.

» citrinum.

» stibiatum.

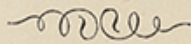
.

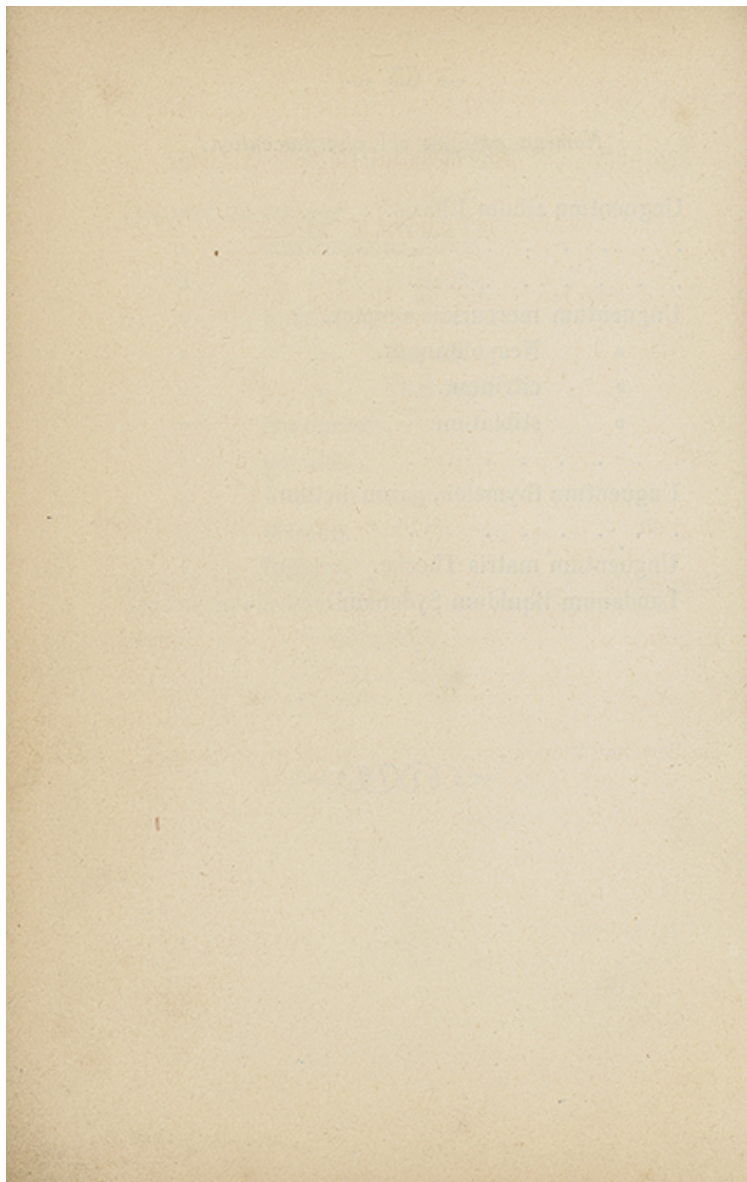
Unguentum thymelei, garou dictum.

.

Unguentum matris Theclæ.

Laudanum liquidum Sydenami.





Équivalents des poids médicaux en poids décimaux ,

ADOPTÉS PAR L'ACADÉMIE DE MÉDECINE ,

dans sa séance du 16 août 1842.

Le grain	=	0,05 (cinq centigrammes).
Le scrupule	=	1,25 (un gramme vingt-cinq centigramm.)
Le gros.	=	5,75 (trois grammes soixante-quinze centig.)
L'once	=	50, » (trente grammes).
La livre ou 12 onces. =	=	560, » (trois cent soixante grammes).



RAPPORT

entre le poids médicinal belge et le poids décimal.

POIDS BELGE.	VALEUR EXACTE.	VALEUR APPROXIMATIVE.
La livre ou 12 onces.	375 gramm. ou $\frac{3}{8}$ kil.	375 grammes.
L'once ou 8 gros.	31 gramm. 25 centig.	32 »
Le gros ou 3 scrupules.	3 gramm. 906 millig.	4 »
Le scrupule ou 20 grains.	1 gramm. 302 millig.	1 $\frac{1}{3}$ »
Le grain.	0,065 milligrammes.	0,06 centigrammes.



L'ancien poids, comparé au nouveau, se trouve dans le Rapport de 48, à $65 \frac{5}{48}$ où peu éloigné de 3 à 4, ainsi pour l'ancienne livre, on ordonnera neuf onces de la nouvelle,

Pour l'once ou 8 gros on prescrira 6 gros.

Pour la drachme ou gros 45 grains.

Pour le scrupule 15 grains.

Et pour le grain $\frac{3}{4}$ du nouveau.

POIDS NOUVEAU.		POIDS ANCIEN.
La livre de 12 onces	vaut	16 onces 2 gros $12 \frac{1}{2}$ gr.
L'once ou 8 gros	—	10 gros 51 grains.
Le gros	—	1 gros $\frac{1}{8}$.
Le scrupule ou 20 grains	—	27 grains $\frac{1}{8}$.
Le grain.	—	1 grain $\frac{7}{20}$.



L'ancienne livre française pèse a peu de chose près, 500 grammes, mais se divise en 16 onces dont chacune a le même poids que l'once belge.

Le scrupule français est divisé en 24 grains; le grain français ne fait donc que les $\frac{5}{6}$ du grain belge et pèse $0,05\frac{1}{4}$ milligrammes, ou un peu plus de 5 centigrammes.

1 gramme vaut à peu près 15 grains belges ou 18 grains français.
1 décigramme » $1\frac{1}{2}$ » 2 »
1 centigramme » 0,15 (ou $\frac{3}{20}$ ou $\frac{1}{6}$) $\frac{1}{5}$ »
1 milligramme » 0,015 (ou $\frac{3}{200}$ ou $\frac{1}{60}$) $\frac{1}{50}$ »



