

Enseignement et recherche paléopathologique en France Spécificités et bibliographie choisie *

par Philippe CHARLIER **

Introduction

La paléopathologie, discipline médico-historique dédiée à l'étude médicale des restes humains anciens, ne fait l'objet d'un enseignement en France que depuis peu. Le présent article a pour but de décrire les différents lieux de recherche et les spécificités de chacune des structures. On verra que, loin d'être absente, la paléopathologie est bien plus efficace dans ses activités recherche que dans celles de l'enseignement ; sans doute s'agit-il d'un préalable nécessaire à son intégration dans le cursus médical et archéologique ? Le présent article a pour but de pointer les spécificités de ces différents centres de recherche et d'enseignement, et de faire l'inventaire de leurs publications récentes à l'aide d'une bibliographie choisie.

Caen

Le Centre de Recherches Archéologiques et Historiques Médiévales (CRAHM, UMR 6577 du CNRS) est dirigé par Armelle Alduc - Le Bagousse, ingénieur d'étude au CNRS (<http://www.unicaen.fr/ufr/histoire/crahm/spip.php?rubrique100>). Cette structure héberge un groupe de travail sur les inhumations en contexte religieux particulièrement actif. Très récemment (juin 2007), un colloque international a réuni une cinquantaine de chercheurs francophones autour du thème suivant : "Inhumations de prestige ou prestige de l'inhumation ? Expressions du pouvoir dans l'au-delà". De nombreuses publications centrées sur l'archéologie funéraire médiévale sont issues de ce centre de recherche :

ALDUC-LE BAGOUSSE A., BLONDIAUX J. - Hyperostoses corticales fœtale et infantile à Lisieux (IV^{ème} s.) : retour à Costebelle, *Centre Archéologique du Var*, 2001 : 60-64.

ALDUC-LE BAGOUSSE A., BLONDIAUX J. - Mortalité maternelle et périnatalité au premier millénaire à Lisieux (Calvados, France), *Bull. et Mém. de la Soc. Anthropol. Paris*, 2002, 3-4 (14) : 295-309.

Au sein de la Faculté de médecine, madame Sansilbano-Collilieux dirige le Diplôme Universitaire d'Anthropologie Biologique et Paléopathologie proposé aux étudiants scientifiques (<http://www.unicaen.fr/ufr/medecine/formation/formcont.html>).

SANSILBANO-COLLILIEUX M. - Note sur la discordance entre âge dentaire, âge osseux et âge statural : l'exemple des sujets immatures de la nécropole médiévale de Saint-Martin de Cognac, *Bull. et Mém. de la Soc. d'Anthropol. de Paris*, 1993, 1-2 : 103-108.

* Comité de lecture du 13 mai 2007.

** Service de médecine légale, Hôpital universitaire Raymond Poincaré, 92380 Garches (AP-HP, UVSQ).

- SANSILBANO-COLLILIEUX M. - Biologie et espace funéraire au Moyen Âge. Les nécropoles de l'ancien évêché de Poitiers (fin IVème siècle) et Saint-Martin de Cognac (VII-XVème siècles). *Thèse de doctorat, Université de Bordeaux I, 1994.*
- SANSILBANO-COLLILIEUX M., BOUGAULT D., DARLAS Y., SABATIER J.-P. - Incidence du sexe et de l'âge sur le contenu minéral osseux, in BUCHET L. (Dir.), *La femme pendant le Moyen Âge et l'époque moderne*. Paris/Valbonne, CNRS (DDA 17), 1994, p. 159-171.

Lyon

La Société Française de PaléoBiologie (SFPB), hébergée par le laboratoire d'anthropologie anatomique et de paléopathologie (centre Morel-Wells), sur le campus de la faculté de médecine de Lyon 1 (Université Claude Bernard), est dirigée par le Dr Raoul Perrot et publie la revue *Paleobios*. Au sein de la même structure a lieu l'enseignement universitaire d'anthropologie et paléopathologie, dont la problématique est la paléoépidémiologie et la paléobiologie des populations anciennes en région Rhône-Alpes-Auvergne (<http://anthropologie-et-paleopathologie.univ-lyon1.fr>).

Les membres du laboratoire sont Michel Billard, Claire Desbois, Yvonne Desbois, Anne Pinault-Manin ; les enseignants-chercheurs associés : Ali Bacha Rabah, Bernard Caillat, Ludovic Debono, Gaspard Guipet, Bruno Labe, Jack Weber et Bertrand Mafart . Certains chercheurs ont mis en ligne leurs travaux (<http://bertrand.mafart.free.fr>).

- BILLARD M. - Haemangioma of the cranial vault in a skull from the Middle Neolithic period (France, 4312-3912 BC.), *Paleopathol. Newsl.*, 1994, 88 (Supplement) : 4.
- BILLARD M., SIMON C. - L'os révélateur d'habitude culturelle, *Dossiers d'Archéologie*, 1995, 208 : 22-33.
- DEBONO L., MAFART B., JEUSEL E., GUIPERT P. - L'arthrose du coude, une affection sous-estimée ? Apport de la paléopathologie, *Rev. Rhum.*, 2004, 71 : 777-781.
- MAFART B.Y. - Approche de la pathologie infantile dans les populations médiévales provençales, in BUCHET L. (Dir.), *L'enfant, son corps, son histoire. Actes des 7ème Journées Anthropologiques de Valbonne (1994)*. Sophia Antipolis, APDCA, 1997.
- MAFART B.Y. - Goundou, an historical form of yaws, *Lancet*, 2002, 360 : 1168-1170.
- MAFART B.Y., PELLETIER J.P., FIXOT M. - *Post-mortem* ablation of the heart : a Medieval funerary practice. A case observed at the cemetery of Ganagobie priory in the French department of Alpes-de-Haute-Provence, *Int. J. Osteoarchaeol.*, 2004, 14 : 67-73.
- MAFART B.Y. - Étude de la fente acétabulaire du cotyle ou *acetabular crease* dans une population archéologique historique (Notre-Dame-du-Bourg, Digne, France), communication présentée au XXVIIIème Colloque du Groupement des Anthropologistes de Langue Française. *Anthropobiologie, évolution et histoire des peuplements (Toulouse, 26-28 mai 2005)*.
- Les axes de recherche du Dr Raoul Perrot couvrent les secteurs suivants : anthropologie anatomique descriptive et métrique ; reconstitution faciale, identification du visage par crânio- [ou vidéo-]photométrie comparative ; paléopathologie médiévale ; traitement des blessures au Moyen Âge ; matière médicale.
- PERROT R. - *Éléments d'anthropobiologie*. Lyon, Association corporative des Étudiants en médecine de Lyon, 1975. - Les blessures et leur traitement au Moyen Âge d'après les textes médicaux anciens et les vestiges osseux (grande région lyonnaise). *Thèse de Doctorat d'Etat en Biologie Humaine, Lyon, 1982*. - Les blessures et leur traitement au Moyen Âge, *Dossiers Histoire et Archéologie*, 1985, 97 : 42-47.

Lille

La paléopathologie est enseignée sur le site de la Faculté de médecine Lille 2 au sein du module optionnel de paléopathologie (coordinateur Dr Joël Blondiaux) et du module d'anthropologie médicale (cours du Dr Philippe Charlier, coordinateur Pr Didier Gosset).

ENSEIGNEMENT ET RECHERCHE PALÉOPATHOLOGIQUE EN FRANCE

- BLONDIAUX G., BLONDIAUX J., SECOUSSE F., COTTON A., DANZÉ P.M., FLIPO R.M. - Rickets and child abuse. The case of a two year old girl from the 4th century in Lisieux (Normandy), *Int. J. Osteoarchaeology*, 2002, 12 : 209-215.
- BLONDIAUX J., BAUD C.A., BOSCHER-BARR N., DARDENNE C., DESCHAMPS N., TROCELLIER P., BUCHET L. - Trace elements in palaeopathology : quantitative analysis of a case of hypertrophic osteoarthropathy by instrumental neutron activation analysis, *Int. J. Osteoarchaeology*, 1992, 2 : 241-244.
- BLONDIAUX J., BOURSIER F., DAUCHY P., HANNI C., MAURE I., SOUFFLET L. - Deux tréponématoses osseuses antérieures à 1543 AC. Étude anatomopathologique, élémentaire, sérologique et moléculaire (PCR), in DUTOUR O., PALFI G. (Dir.), *L'origine de la syphilis en Europe, avant ou après 1493 ?* Paris, Errance, 1994, pp. 215-225.
- BLONDIAUX J., DUVETTE J.F., VATTEONI S., EISENBERG L. - Microradiographs of leprosy from an osteoarchaeological context, *Int. J. Osteoarchaeology*, 1994, 4 : 13-20.
- BLONDIAUX J. - Étude ostéo-archéologique de sept sépultures sous la place de l'hôtel de ville à Abbeville (Somme), *Revue Archéologique de Picardie*, 1997, 3/4 : 213-218.
- BLONDIAUX J., COTTEN A., FONTAINE C., HANNI C., BERA A., FLIPO R.M. - Two roman and medieval cases of symmetrical erosive polyarthropathy from Normandy. Anatomical evidence for rheumatoid arthritis, *Int. J. Osteoarchaeology*, 1997, 7 : 451-466.
- BLONDIAUX J., ALDUC-LE BAGOUSSE A., NIEL C., GABARD N., TYLER E. - Relevance of cement annulations to paleopathology, *Paleopathol. Newsl.*, 2006, 135 : 6-13.
- ROCHES E., BLONDIAUX J., COTTEN A., CHASTANET P., FLIPO R.M. - Microscopic evidence for Paget's disease in two osteoarchaeological samples from early Northern France, *Int. J. Osteoarchaeol.*, 2002, 12 : 229-234.

Localisé à Walincourt-Selvigny, le Centre d'Études Paléopathologiques du Nord (CEPN), présidé par le Pr René Marc Flipo (rhumatologue, CHRU de Lille) héberge chaque année de nombreux chercheurs étrangers, particulièrement anglo-saxons. Il bénéficie de l'enseignement pratique des différents intervenants du Module Optionnel de Paléopathologie (décrit plus haut, Faculté de médecine de Lille 2) et de toute l'expérience et de la patience de son fondateur, le Dr Joël Blondiaux.

À Lille 3 (Faculté de lettres), le laboratoire Histoire, Archéologie, Littérature des Mondes Anciens (HALMA) - Institut de Papyrologie et d'Égyptologie de Lille (IPEL) constitue l'UMR 8164 du CNRS (<http://halma-ipel.recherche.univ-lille3.fr>) et accueille depuis 2006 un chercheur associé en paléopathologie, histoire de la médecine et des pratiques médicales (Dr Philippe Charlier).

Arras

L'université d'Artois accueille le département "Urbanisation, Société Urbaines et Démographie dans le Monde Antique" (<http://www.univ-artois.fr/francais/formation/ufr/histgeo/presenta/enseignants.htm>) dirigé par le Pr Jean-Nicolas Corvisier dont l'un des programmes de recherche principal est la paléodémographie.

- CORVISIER J.N. - La démographie historique est-elle applicable à l'histoire grecque ?, *Annales de Démographie Historique*, 1980 : 161-185.- *Santé et Société en Grèce ancienne*. Paris, Economica, 1985. - La vieillesse en Grèce ancienne d'Homère à l'époque hellénistique, *Annales de Démographie Historique*, 1985 : 53-70. - *Aux origines du miracle grec : population et peuplement en Grèce du Nord*. Paris, PUF, 1991. - Les grands-parents dans le monde grec ancien, *Annales de Démographie Historique*, 1991 : 21-31. - Le phénomène urbain en Grèce, tentative de synthèse in Collectif, *Mesurer et comprendre, Mélanges offerts à J. Dupâquier*, Paris, PUF, 1993, p. 99-106. - Quelques aperçus sur la mise en place de l'urbanisation en Illyrie du Sud et en Épire, in CABANÈS P. (Dir.), *L'Illyrie du Sud et l'Épire dans l'Antiquité, Actes du IIe colloque international de Clermont-Ferrand (25-27 octobre 1990)*. Paris, De Boccard,

- 1993, p. 85-89. - Eau, paludisme et démographie en Grèce ancienne, in GINOUVÈS R., GUIMIER A., JOUANNA J., VILLARD L. (Dir.), *L'eau, la santé et la maladie dans le monde grec*. Athènes, EFA, 1994, p. 297-319. - Médecine et démographie : l'exemple de Plutarque, *Revue des Études Grecques*, 1994, 107 : 139-146. - *Les Grecs à la période archaïque*. Paris, Ellipse, 1996. - L'état présent de la démographie historique antique. Tentative de bilan, *Annales de Démographie Historique*, 2001, 2 : 101-140. - Guerre et démographie à l'époque classique, *Pallas*, 1999, 51, 57-80. - *Guerre et sociétés dans les mondes grecs*. Paris, Armand Colin, 2000. - Athenaeus, Medicine and Demography, in BRAUND D., WILKINS J. (Dir.), *Athenaeus and his World (an International Symposium, Université d'Exeter, 1er-5 sept. 1997)*. Exeter, University of Exeter Press, 2000, p. 492-502. - L'adolescence en Grèce d'après les sources médicales grecques, in Collectif, *Entre dépendance et indépendance, de l'enfance à l'âge adulte (colloque international organisé par l'Université de Paris IV Sorbonne, l'Université de Saint-Quentin-en-Yvelines et la Société de Démographie Historique, 22-24 septembre 2000)*. Paris, Presses de l'Université Paris Sorbonne, 2001, p. 55-67. - Vin, conception et démographie dans la Grèce antique, in VILLARD L. (Dir.), *Vin et Santé en Grèce Ancienne (Colloque organisé par le CNRS et l'Institut de grec de l'Université de Paris Sorbonne, 28-30 septembre 1998)*. Athènes, EFA, 2002. - Vieillesse et âge au décès dans l'Antiquité grecque, le point de vue du démographe, in Collectif, *L'ancienneté chez les Anciens, Colloque International de Montpellier (22-23 nov. 2001)*. Montpellier, Presses de l'Université de Montpellier, 2002.
- CORVISIER J.N., BELLANCOURT-VALDHER M. (Dir.) - *La démographie historique antique*. Arras, Artois Presses Université, Cahiers scientifiques de l'Université d'Artois n°11, 1999.
- CORVISIER J.N., DIDIER C., VALDHER M. (Dir.) - *Thérapies, médecine et démographie antiques*. Arras, Artois Presses Université, 2001.
- CORVISIER J.N., SUDER W. (Dir.) - *Polyanthropia/Oliganthropia, Bibliographie de la démographie du monde grec*. Wrocław, Arboretum, 1996. - *La population de l'Antiquité classique*. Paris, PUF, 2000. - (Dir.), *Actes du IIème colloque International de Démographie Antique*. Wrocław, 2002.

Reims

Unique en son genre en France, le laboratoire de paléoparasitologie, situé au sein de la Faculté de pharmacie, est dirigé par le Pr Françoise Bouchet. Il est à l'origine d'une quantité impressionnante de publications scientifiques, notamment :

- BOUCHET F., PETREQUIN P., PAICHELER J.C., DOMMELIER S. - Première approche paléoparasitologique du site néolithique de Chalain (Jura, France), *Bull. Soc. Pathol. Exot.*, 1995, 88 : 265-268.
- BOUCHET F., PAICHELER J.C. - Paléoparasitologie : présomption d'un cas de bilharziose au XVème siècle à Montbéliard (Doubs, France), *C.R. Acad. Sci. Paris*, 1995, 318 : 811-814.
- BOUCHET F. - Intestinal capillariasis in neolithic inhabitants of Chalain (Jura, France), *Lancet*, 1997, 349 : 256.
- BOUCHET F., WEST D., CORBETT D., LEFÈVRE C. - Palaeoparasitological analysis of a child burial from Adak Island, Central Aleutian islands, *CR Acad. Sci. (Paris)*, 2001, 324 (3) : 123-127.
- BOUCHET F., HARTER S., PAICHELER J.C., ARÁUJO A., FERREIRA L.F. - First recovery of *Schistosoma mansoni* eggs from latrine in Europe (15-16th Centuries), *J. of Parasitol.*, 2002, 88 : 404-405.
- BOUCHET F., HARTER S., LE BAILLY M., FERREIRA L.F., ARÁUJO A. - The state of the art in paleoparasitological research in the Old World, *Mem. Inst. Oswaldo Cruz*, 2003, 98 (Suppl. 1) : 95-101.
- GONÇALVES M.L.C., ARÁUJO A., DUARTE R., PEREIRA DA SILVA J., REINHARD K., BOUCHET F., FERREIRA L.F. - Detection of *Giardia duodenalis* antigen in coprolites using commercially available enzyme immunoassay, *Trans. R. Soc. Trop. Med. Hyg.*, 2002, 96 : 640-643.
- HARTER S., LE BAILLY M., JANOT F., BOUCHET F. - First paleoparasitological study of an embalming rejects jar found in Saqqara, Egypt, *Mem. Inst. Oswaldo Cruz*, 2003, 98 (Suppl. 1) : 119-121.
- LOREILLE O., ROUMAT E., VERNEAU O., BOUCHET F., HANNI C. - Ancient DNA from *Ascaris* : extraction, amplification and sequences from eggs collected in coprolite, *Int. J. Parasitol.*, 2001, 31 : 1101-1106.

- LOREILLE O., BOUCHET F. - Evolution of Ascariasis in human and pigs : a multi-disciplinary approach, *Mem. Instit. Oswaldo Cruz*, 2003, 98 (suppl. I) : 39-46.
- RICK F.M., ROCHA G.C., DITTMAR K., COIMBRA C.E.A., REINHARD K., BOUCHET F., FERREIRA L.F., ARÁUJO A. - Crab louse infestation in Pre-Columbian America, *J. Parasitol.*, 2002, 88 : 1266-1267.

Paris

- Le Pr Danielle Gourevitch est directeur d'études à l'École Pratique des Hautes Études (EPHE), ancienne IV^{ème} Section, Sciences Historiques et Philologiques, en Sorbonne (http://www.ephe.sorbonne.fr/index.php?option=com_content&task=view&id=163&Itemid=259) ; son enseignement porte sur l'histoire de la médecine et tout particulièrement, sur la pathocénose de l'Empire romain, l'icône-diagnostic et la pathographie antique :
- GOUREVITCH D. - MOIRIN A., ROUQUET N., (Dir.), *Maternité et petite enfance dans l'Antiquité romaine*. Bourges, Bituriga, Catalogue de l'exposition du Musée d'Histoire naturelle de Bourges, 2003.
- DURAND M., GOUREVITCH D. - Ex-voto sexuels gallo-romains, *Pour la Science*, 2005, 330 : 84-87.
- GOUREVITCH D., GOUREVITCH M. - Terres cuites hellénistiques au Musée du Louvre, *Presse Med.*, 1963, 71 : 2751-2752.
- GOUREVITCH D. - L'esthétique médicale de Galien, *Les Études classiques*, 1987, 55 : 267-290. - Is it beautiful, is it ugly? Considerations on the aesthetics of new-born babies during the Roman empire, *Forum*, 1992, 2 : 5-11. - Comment rendre à sa véritable nature le petit monstre humain ?, in VAN DER EIJK P.J., HORSTMANSHOFF H.J.F., SCHRIJVERS P.J. (Dir.), *Ancient medicine in its socio-cultural context*. Amsterdam, *Clio Medica*, 1994, p. 239-260. - Les ratés de la conception : fausses-couches et monstres selon les biologistes, les médecins et les juristes de l'Antiquité, *Éthique*, 1995, 16 : 38-44.
- GOUREVITCH D. - MALINAS Y. - Présentation de l'épaule négligée : expertise d'un squelette de fœtus à terme découvert dans une nécropole du IV^{ème} siècle à Poundbury (Dorset, U.K.), *Rev. Fr. Gyn. Obst.*, 1996, 91 : 291-303.
- GOUREVITCH D. - Au temps des lois *Julia* et *Papia Poppaea*, la naissance d'un enfant handicapé est-elle une affaire publique ou privée ?, *Kiema*, 1998, 23 : 459-473. - Dystocie et embryotomie dans l'Antiquité, *Réalités Gyn. Obst.*, 2000, 56 : 37-40. - La mère qui mange et le fœtus qui réagit : une allusion méconnue à la sensorialité fœtale, *Rev. Philologie*, 2003, 2 (77) : 219-223. - Chirurgie obstétricale dans le monde romain : césarienne et embryotomie, in DASEN V. (Dir.), *Naissance et petite enfance dans l'Antiquité (Colloque de Fribourg, nov.-déc. 2001)*, Fribourg-Göttingen, Academic Press, 2004, p. 327-358. - Les maladies sous le regard du compilateur : métaphores végétales et animales, in FERRACES Rodríguez A. (Dir.), *Isidorus medicus, Isidoro de Sevilla y los textos de medicina (Seminario internacional textos técnicos latinos, A Coruña, sept. 2003)*. La Corogne, 2005, p. 175-195. - Le pain des Romains à l'apogée de l'empire. Bilan entomo- et botano-archéologique, *C. R. Académie des Inscriptions et Belles Lettres*, 2005 : 27-47. - Enquête sur les ex-voto antiques, *L'Histoire*, 2005, 297 : 26-27 - Sommes-nous tous des ânes, ou la pathographie est-elle une discipline ridicule ?, in CHARLIER P. (Dir.) - *1er Colloque international de pathographie (Loches, Avril 2005)*. Paris, De Boccard, 2006, p. 285-299.
- GRMEK M.D., GOUREVITCH D. - *Les maladies dans l'art antique*. Paris, Fayard, 1998.
- Dans le même temps, le Dr Pierre-Léon Thillaud (HDR) est chargé de conférences de paléopathologie.
- THILLAUD P.L. - L'histiocytose X au Paléolithique (sujet n°1 de Cro-Magnon), problématique du diagnostic ostéo-archéologique, *Anthropologie (Paris)*, 1981, 85 : 219-239. - La problématique d'une classification à l'usage de l'ostéo-archéologie pathologique, *Antropologia Contemporanea*, 1981, 1 : 11-18. - Paléopathologie des amincissements de la voûte crânienne, à propos des Trépanations incomplètes en Égypte pharaonique (nécropoles d'Aksha, Mirgissa et Soleb), *Anthropologie (Paris)*, 1983, 87 : 499-519. Pathographie de Louis XVII au Temple

- (août 1792-juin 1795), *Cahiers de la Rotonde*, 1983, 6 : 71-80. - Retrospective diagnosis in paleopathology : osteoarcheological syndroms and elementary lesions on ancient dry bone, *Paleopathol. Newsl.*, 1992, 80.
- THILLAUD P.L., CHARON P. - *Lésions ostéo-archéologiques. Recueil et interprétation*. Sceaux, Kronos, 1994.
- THILLAUD P.L. - Méthodologie en paléopathologie, in Collectif, *Proceedings of the IXth European meeting of the Paleopathology Association, Barcelona, September 1992*. Barcelona, Museu d'Araqueologia de Catalunya, 1995, p. 399-405. - *Paléopathologie humaine*. Sceaux, Kronos, 1996.
- THILLAUD P.L., GLON Y., CHARLIER P., VIGNAL J.N. - La momie du Fin-Renard (Bourges), in GOUREVITCH D. (*Dir.*), *Maternité et petite enfance dans l'Antiquité romaine*. Bourges, Muséum d'Histoire Naturelle, 2003, p. 102-110.- Les secrets de la momie de Bourges, *Revue du Praticien (Monographie)*, 2004, 54 : 691-293.
- THILLAUD P.L. - Le crâne perforé de Saint Aubert, *Dossier Pour la science*, 2006, 50 : 95-97. - Paléopathologie du cancer, continuité ou rupture ?, *Bull. Cancer*, 2006, 93 (8) : 767-773.- Propositions pour une nouvelle typologie ostéo-archéologique de *Cribra orbitalia*, *Hist. Sci. Med.* (2007), 2008, 42 : 49-62.
- Des collaborations ont notamment été développées avec la Bibliothèque Interuniversitaire de Médecine (BIUM : ouvrages en ligne, rééditions : <http://www.bium.univ-paris5.fr/histmed/debut.htm>) et le Musée de l'Homme (Pr Jean-Louis Heim : séminaire, étude comparative et multi-disciplinaire de pièces ostéo-archéologiques des collections anciennes du muséum : <http://www.mnhn.fr/museum/foffice/transverse/transverse/accueil.xsp>).
- THILLAUD P.L., SOTO-HEIM P., HEIM J.L. - Maladie de Recklinghausen sur un crâne précolombien, *Paleobios*, 1986, 2 (1) : 5-7.
- HEIM J.L. - Les squelettes de la sépulture familiale de Buffon à Montbard (Côte d'or). Étude anthropologique et génétique. Paris, *Mémoires du Muséum National d'Histoire Naturelle, Nouvelle série, Série A, Zoologie, Tome 111*, 1979.
- HEIM J.L., SOTO-HEIM P. - Les processus de sénescence du squelette céphalique, Applications en paléontologie humaine, *Cahiers d'Anthropologie et Biométrie Humaine*, 1995, 13 (1-2) : 5-26.
- SOTO-HEIM P., MORAGAS C., LLAGOSTERA A. - Chinchorro Mummies : The Patillos Beach Collection from Iquique, Chile, communication présentée au *67th Annual Meeting. Society for American Archaeology (SAA), Denver (Colorado), 20-24/03/2002* (en cours de publication).
- Quelques chercheurs rattachés au Muséum ont une activité de recherche et d'enseignement en paléopathologie, tels les Dr Emmanuel Jamet et Miya Awazu :
- JAMET E. - Trépanation crânienne au Néolithique dans le Bassin Parisien, in ANDRIEUX P., HADJOUIS D., DAMBRICOURT-MALASSÉ A. (*Dir.*), *L'identité humaine en question. Nouvelles problématiques et nouvelles technologies en paléontologie humaine et en paléanthropologie biologique*. Paris, Artcom', 2000, p. 383-404.
- JAMET E. - Le néolithique, âge d'or de la trépanation", *Pour la science*, 2003, 308 : 88-93. - Le faux vrai crâne de Moctezuma, *Dossiers Pour la science*, 2006, 50 : 110-111.
- ABADA-BOUDJEMA Y.M., AWAZU M. - Biométrie des sutures crâniennes du crâne S.12 et des crânes toulousains et mérovingiens, *Anthropologiques (Musée de Pontoise)*, 1997 : 16-19.
- AWAZU M. - Les crânes artificiellement déformés et étude de la tête macrocéphale de Pontoise, in Collectif, *Trésors méconnus du Musée de l'Homme*. Paris, Le Cherche-Midi, 1999, p. 124-130.
- CZORNY A - RAUL J.S., AWAZU M. - Normalité et pathologie, *Anthropologiques (Musée de Pontoise)*, 1997 : 7-10.

Au cœur de l'université Paris 5 René Descartes, le Musée Dupuytren est l'un des sanctuaires de l'histoire de la médecine et dépositaire d'une collection unique de pièces anatomiques (<http://www.upmc.fr/cordeliers/dupuytren.htm> ; le nouveau directeur, le

Dr Patrice Josset (anato-pathologiste à l'hôpital Trousseau), a considérablement développé le programme de conférences multidisciplinaires.

JOSSET P. - L'autopsie d'une momie égyptienne, in Collectif, *Archéologie et Médecine. VIIèmes Rencontres Internationales d'Archéologie et d'Histoire (Antibes, octobre 1986)*. Sophia-Antipolis, APDCA, 1987, p. 489-497.

GOYON J.C., JOSSET P. - *Un corps pour l'éternité. Autopsie d'une momie*. Paris, Léopard d'or, 1988.

À la Faculté de médecine de Paris 7, le Dr Chiarasini dirige le diplôme universitaire d'histoire de la médecine au sein duquel sont dispensées des éléments de paléopathologie (Dr Philippe Charlier).

Au Musée de l'Homme, le professeur Jean-Louis Heim, déjà cité plus haut, dirige un Master de Biologie sur les méthodes d'étude en paléanthropologie et ses applications. Différents intervenants y couvrent l'ensemble des champs scientifiques employés.

Villejuif

Le Service d'Archéologie Départementale du Val d'Oise s'est révélé ces dernières années d'une remarquable activité et efficacité éditoriale, sous la direction de Philippe Andrieux. La section d'anthropologie et de paléopathologie, dirigée par Djillali Hadjouis, a comme champ de spécialisation, les dysharmonies crânio-faciales et la paléodontologie ; elle est à l'origine des publications majeures suivantes :

HADJOUIS D. (Dir.) - *Mémoire pour le futur. Archéologie et histoire du Val-de-Marne*. Laboratoire départemental d'archéologie. Créteil, Editions du Conseil général du Val-de-Marne, 2000.

NAUDET F. (Dir.) - *Carte archéologique de la Gaule - 94, Val-de-Marne*. Paris, Académie des Inscriptions et Belles Lettres/Ministère de l'Éducation Nationale/Ministère de la Recherche/Ministère de la Culture et de la Communication/Maison des Sciences de l'Homme, 2001.

HADJOUIS D. (Dir.) - *Les populations médiévales du Val-de-Marne. Dysharmonies cranio-faciales, maladies cranio-faciales, maladies bucco-dentaires et anomalies du développement dentaire au cours du Moyen Age*. Paris, Editions Artcom', 1999.

ANDRIEUX P., HADJOUIS D., DAMBRICOURT-MALASSÉ A. (Dir.) - *L'identité humaine en question. Nouvelles problématiques et nouvelles technologies en Paléontologie humaine et en Paléanthropologie biologique, Actes du colloque de Créteil, 26-28 mai 1999.*, Paris, Editions Artcom'/A.R.P.E.A. 94/Conseil général du Val-de-Marne, 2000.

HADJOUIS D., MAFART B. (Dir.) - *La paléo-odontologie. Analyses et méthodes d'études*. Paris, Editions Artcom', 2001.

CHO K.H., HADJOUIS D. - Les asymétries craniocrânio-faciales des populations médiévales de la Queue-en-Brie (Val-de-Marne, France), *Biom. Hum. Anthropol.*, 2005, 23 : 95-104.

HADJOUIS D. - Mortalité infantile et enfantine et causes de mortalité. L'exemple de la nécropole médiévale d'Ivry-Parmentier II (Val-de-Marne, France), *Bull. et Mém. de la Soc. d'Anthrop. de Paris*, 1996, 8 : 15-26.

HADJOUIS D., THILLAUD, P. - Analyse de plaques pleurales calcifiées provenant des nécropoles médiévales. Étude de deux cas", *Biom. Hum. Anthropol.*, 1997, 15 : 31-41.

HADJOUIS, D. - Les relations entre les pathologies du rachis cervical et les dysharmonies crânio-faciales et dentaires. Applications téléradiographiques aux populations médiévales du Val-de-Marne et reconstitutions faciales, in Collectif, *IVème Colloque de la Société de Biométrie Humaine*, 1998, 16 : 49-58.

HADJOUIS D. - KATZ, P., Craniosténoses du vivant et des populations du Moyen Âge. Analyse téléradiographique comparée des troubles crânio-faciaux et dentaires et reconstitution faciale. Biométrie maxillo-faciale et dentaire, in Collectif, *IVème Colloque de la Société de Biométrie Humaine*, 1998, 16 : 179-187.

HADJOUIS D. - Étiopathogénies des dysharmonies crânio-faciales de populations médiévales du Val-de-Marne, in ANDRIEUX P., HADJOUIS D., DAMBRICOURT-MALASSÉ A. (Dir.), *L'Identité*

- humaine en question. Nouvelles problématiques et nouvelles technologies en paléontologie humaine et paléoanthropologie biologique.* Paris, Artcom', 2000, p. 170-186.
- HADJOUIS D., VIGNAL J.-N., MEDIG M., SAHNOUNI M., DERRADJ A. - Biodynamique crânio-faciale, paléopathologie et reconstitution faciale 2D d'un crâne ibéromaurusien (grotte de Taza 1, Jijel, Algérie), in ANDRIEUX P., HADJOUIS D., DAMBRICOURT-MALASSÉ A. (Dir.), *L'identité humaine en question. Nouvelles problématiques et nouvelles technologies en paléontologie humaine et paléoanthropologie biologique.* Paris, Artcom', 2000, p. 205-220.
- HADJOUIS D., VIGNAL J.N., MICHAUT J.F., RICHEBÉ J., SCHULIAR Y. - Analyse architecturale, paléopathologie et reconstitution faciale 2D et 3D (sculpture) d'un crâne mechtouïde du Néolithique de l'Ouest algérien (Oued Guettara, Algérie), in ANDRIEUX P., HADJOUIS D., DAMBRICOURT-MALASSÉ A. (Dir.), *L'identité humaine en question. Nouvelles problématiques et nouvelles technologies en paléontologie humaine et paléoanthropologie biologique.* Paris, Artcom', 2000, p. 221-236.
- HADJOUIS D. - Équilibre ou déséquilibre, normocclusion ou malocclusion, *Actual. Odontostomatol.*, 2001, 213 : 35-45. - Proposition d'une fiche d'analyse en crâniologie et en paléodontologie, in HADJOUIS D., MAFART B. (Dir.), *La paléo-odontologie, analyses et méthodes d'étude.* Paris, Artcom', 2001, pp. 98-107. - Les hommes du Paléolithique supérieur d'Afalou Bou Rhummel (Bedjaia, Algérie). Interprétation nouvelle des cinétiques crânio-faciales et des effets de l'avulsion dentaire. Malformations crâniennes, troubles de la croissance, anomalies et maladies alvéolo-dentaires, *Anthropol.*, 2002, 106 : 337-375. - *Hominidés et grands mammifères dans leur contexte environnemental au cours du quaternaire maghrébin. Évolution, taxonomie, biostratigraphie, biodynamique, morphogenèse, paléopathologie.* Thèse d'habilitation à diriger des recherches, Université de Perpignan, 2003. - Vers de nouveaux paramètres d'analyse des hominidés d'Algérie : Le concept biodynamique crânio-facial et dento-rachidien, *Dossiers d'Archéologie*, 2003, 282 : 38-41. - L'avulsion dentaire : une pratique, plusieurs effets, *Dossiers d'Archéologie*, 2003, 282 : 36-37. - Paléoanthropologie et santé publique bucco-dentaire. L'exemple des hommes modernes d'Algérie», *Nouv. Archeol.*, 2003, 94 : 17-20.
- SERRE F., HADJOUIS D. - Étude comparative des deux premières vertèbres cervicales de trois Bovini fossiles : *Bos primigenius*, *Bison priscus* et *Pelorovis antiquus*, *Rev. Paléobiol.*, 1989, 8 : 163-186.

Marseille

Le laboratoire d'anthropologie fait partie de l'Université de la Méditerranée (UMR 6569 du CNRS). Si ses axes de recherche sont l'homme préhistorique, son évolution, son milieu, ses activités... il dépasse en réalité largement ce cadre en s'étendant aux époques antiques, médiévales, modernes, etc. avec Bertrand Mafart, médecin des hôpitaux, HDR. Le laboratoire d'anthropologie biologique (UMR 6578 du CNRS), intégré à la Faculté de médecine d'Aix-Marseille 2, est dirigé par le Pr Olivier Dutour, rhumatologue ; sa spécialité est la paléoépidémiologie. Les enseignements proposés sont essentiellement un Certificat d'études universitaires en paléopathologie humaine et un Master d'Anthropologie Biologique (<http://www.anthropologie-biologique.cnrs.fr/master/>).

- DUTOUR O., HUBLIN J.J - VANDERMEERSCH B. (Dir.), *Objets et méthodes en paléoanthropologie.* Paris, Comité des travaux historiques et scientifiques, 2005.
- DUTOUR O. - Enthesopathies (lesions of muscular insertions) as indicators of the activities of neolithic Saharan populations, *Am. J. Phys. Anthropol.*, 1986, 71 : 221-224.
- DUTOUR O., BÉRATO J., LAFONT R., PERINET G. - Analyse de la température de crémation d'incinérations antiques par diffractométrie R.X. (Nécropole du Haut Empire de Saint-Lambert de Fréjus, Var), *Revue d'Archéométrie*, 1989, 13 : 23-28.
- DUTOUR O., BÉRATO J., WILLIAMS J. - Sépultures du site antique de la Porte d'Orée (Fréjus), *L'Anthropologie (Paris)*, 1991, 2-3 (95) : 651-660.

ENSEIGNEMENT ET RECHERCHE PALÉOPATHOLOGIQUE EN FRANCE

- DUTOUR O. - Activités physiques et squelette humain : le difficile passage de l'actuel au fossile, *Bull. et Mém. de la Soc. d'Anthrop. de Paris*, 1992, 4 : 233-241.
- DUTOUR O., PALFI G., BÉRATO J., BRUN J.P. (Dir.) - *L'origine de la syphilis en Europe, avant ou après 1493* ? Paris, Errance, 1994.
- DUTOUR O., PANUEL M., PALFI G., BERATO J. - Diagnostic différentiel des lésions observées sur le fœtus Cristobal, in DUTOUR O., PALFI G., BERATO J., BRUN J.P. (Dir.) - *L'origine de la syphilis en Europe, avant ou après 1493* ? Paris, Errance, 1994, p. 139-146.
- DUTOUR O., PALFI G. - Les marqueurs d'activité sur le squelette humain. Aspects théoriques et application à des séries ostéo-archéologiques européennes, in Collectif, *L'identité des populations archéologiques. XVIèmes Rencontres Internationales d'Archéologie et d'Histoire d'Antibes*. Sophia Antipolis, APDCA, 1996, p. 260-261.
- DUTOUR O. - Chasse et activités physiques dans la préhistoire : les marqueurs osseux d'activités chez l'homme fossile, *Anthropologie et Préhistoire*, 2000, 111 : 156-165.
- DUTOUR O., ARDAGNA Y. - La paléopathologie humaine, in DUTOUR O., HUBLIN J.J., VANDERMEERSCH B. (Dir.), *Objets et méthodes en paléoanthropologie*. Paris, Comité des travaux historiques et scientifiques, 2005, p. 315-341.
- DUTOUR O., ARDAGNA Y., MACZEL M., BELLO S., SIGNOLI M., LAGRUE J.P. - Ostéarthropathie hypertrophiante pneumique : à propos d'un cas médiéval inédit (L'Hauture, Fos-sur-Mer, Bouches-du-Rhône), communication présentée au *XXVIIème Colloque du Groupement des Anthropologistes de Langue Française (GALF)* Anthropobiologie, évolution et histoire des peuplements (Toulouse, 26-28 mai 2005), 2005.
- DUTOUR O., ARDAGNA Y. - Les maladies de nos ancêtres, *Dossier Pour la Science*, 2006, 50 : 6-13.
- On compte dans ce laboratoire plusieurs chercheurs particulièrement actifs tels Gyuri Palfi, Michel Signoli et Yann Ardagna :
- DRANCOURT M., SIGNOLI M., DANG L.V., BIZOT B., ROUX V., TZORTZIS S., RAOULT D. - *Yersinia pestis Orientalis* in remains of ancient plague patients, *Emerg. Infect. Dis.*, 2007, 13 (2) : 332-333.
- RAOULT D., DUTOUR O., HOUHAMDI L., JANKAUSKAS R., FOURNIER P.E., ARDAGNA Y., DRANCOURT M., SIGNOLI M., LA V.D., MACIA Y., ABOUDHARAM G. - Evidence for louse-transmitted diseases in soldiers of Napoleon's Grand Army in Vilnius, *J. Infect. Dis.*, 2006, 193 (1) : 112-20.
- BELLO S.M., THOMANN A., SIGNOLI M., DUTOUR O., ANDREWS P. - Age and sex bias in the reconstruction of past population structures, *Am. J. Phys. Anthropol.*, 2006, 129 (1) : 24-38.
- PETTENATI-SOUBAYROUX I., SIGNOLI M., DUTOUR O. - Sexual dimorphism in teeth: discriminatory effectiveness of permanent lower canine size observed in a XVIIIth century osteological series, *Forensic Sci. Int.*, 2002, 126 (3) : 227-232.
- SIGNOLI M., BELLO S., DUTOUR O. - Recrudescence épidémique de la Grande Peste de Marseille (Mai-Juin 1722) : fouilles archéologiques d'une tombe collective, *Med. Trop.*, 1998, 58 (2 Suppl) : 7-13.
- DRANCOURT M., ABOUDHARAM G., SIGNOLI M., DUTOUR O., RAOULT D. - Detection of 400-year-old *Yersinia pestis* DNA in human dental pulp: an approach to the diagnosis of ancient septicemia, *Proc. Natl. Acad. Sci. U.S.A.*, 1998, 95 (21) : 12637-12640.
- SIGNOLI M., LEONETTI G., CHAMPSAUR P., BRUNET C., DUTOUR O. - Démonstration d'une autopsie crânienne réalisée au cours de la Grande Peste de Marseille (1720-1722), *C. R. Acad. Sci.*, 1997, 320 (7) : 575-580.
- LEONETTI G., SIGNOLI M., PELISSIER A.L., CHAMPSAUR P., HERSHKOVITZ I., BRUNET C., DUTOUR O. - Evidence of pin implantation as a means of verifying death during the Great Plague of Marseilles (1722), *J. Forensic Sci.*, 1997, 42 (4) : 744-748.
- PALFI G., MOLNÁR E., BÉRATO J., WICKER E., DUTOUR O. - Deux observations ostéo-archéologiques de spondylarthrite ankylosante et leur possible relation familiale, *Rev. Rhum.*, 1996, 63 : 160-162.
- PALFI G. - Maladies dans l'Antiquité et au Moyen Âge. Paléopathologie comparée des anciens Gallo-Romains et Hongrois, *Bull. et Mém. de la Soc. d'Anthrop. de Paris*, 1997, n° 9.

ARDAGNA Y., RICHIER A., VERNET G., DUTOUR O. - A case of beheading dating from the Celtic period (La Tène B, Sarliève-Grande Halle, France), *Int. J. Osteoarchaeology* *Int. J. Osteoarchaeol.*, 2005, 15 : 73-76.

FOTI B., ADALIAN P., LALYS L., CHAILLET N., LEONETTI G., DUTOUR O. - Approche probabiliste de l'estimation de l'âge chez l'enfant à partir de la maturation dentaire, *CR Biol.*, 2003, 326 : 441-448.

Toulon

Le Centre Archéologique du Var (<http://www.varcheologie.com/>), et notamment son établissement de Toulon, est à l'origine de nombreux travaux de recherche en anthropologie, paléopathologie et archéo-zoologie ; traditionnellement, il est chargé d'organiser chaque année le colloque du Groupement des Paléopathologistes de Langue Française (GPLF). Jacques Bérato en est le président d'honneur :

BÉRATO J., DUTOUR O., WILLIAMS J., ZAKARIAN H., ACQUAVIVA P.C. - Épidémiologie des affections rhumatismales dans une population antique. Étude de la nécropole du Haut-Empire de Saint-Lambert (Fréjus, Var), *Rev. Rhum. Mal. Osteoartic.*, 1990a, 57 (5) : 397-400.

BÉRATO J., DUTOUR O., WILLIAMS J. - Incinérations et inhumations du Haut-Empire. Saint Lambert, Fréjus, Var, *Paleobios*, 1990b, 2-3 (6) : 43-61.

Toulouse

Le Centre de Recherches Archéologiques sur les Maladies Anciennes (CRAMA) est co-dirigé par ses membres fondateurs : Gilbert Armengaud (Perpignan) et le Dr Jean Zammit (Caraman). En parallèle, ce dernier anime le séminaire "Ostéo-archéologie, thanato-archéologie, nécro-archéologie : nouveaux objectifs" au sein du Centre d'Anthropologie de l'École des Hautes Etudes en Sciences Sociales (EHESS : http://www.ehess.fr/html/html/CEN_1_2.html).

GUILAINE J., ZAMMIT J. - *Le sentier de la guerre. Visages de la violence préhistorique*. Paris, Le Seuil, 2001.

ZAMMIT J. - *Contribution à l'analyse des sépultures collectives de la fin du néolithique, du Chalcolithique et de l'Âge du Bronze. Étude anthropologique de trois ossuaires des Corbières*. Diplôme de l'EHESS, Toulouse, 1979.- Nouvelles perspectives en anthropologie des populations anciennes. Paléo-épidémiologie et approche de l'état sanitaire, *Bull. et Mém. de la Soc. d'Anthrop. de Paris*, 1990, 3-4 (2) : 149-158. - Au sujet d'un cas exceptionnel de maladie de Lobstein du Moyen Âge languedocien, communication présentée au *XXVIIème Colloque du Groupement des Anthropologistes de Langue Française. Anthropobiologie, évolution et histoire des peuplements (Toulouse, 26-28 mai 2005)*.

À l'Université Toulouse 3 Paul Sabatier, le professeur Eric Crubézy dirige le laboratoire d'anthropologie (<http://www.anthropobiologie.cict.fr/accueil.html>), à l'origine de multiples publications paléopathologiques et d'un enseignement dirigé par les professeurs Rougé et Dabernat. Ce centre de recherche est à l'origine de nombreuses publications intéressantes des fouilles archéologiques locales, les marqueurs d'activité, les caractères discrets, la paléogénétique, les civilisations de l'Asie centrale et du Soudan :

CRUBÉZY E. - Interactions entre facteurs bio-culturels, pathologie et caractères discrets. Exemple d'une population médiévale : Canac (Aveyron). *Thèse de Médecine, Université de Montpellier, 1988*.

CRUBÉZY E. - La nécropole de Rivel (Vénerque, Haute-Garonne). Étude anthropologique, essai d'interprétation paléthnographique. *Diplôme de l'EHESS, Toulouse, 1986*.

CRUBÉZY E., SELLIER P. - Caractères discrets et organisation des ensembles sépulcraux, *Bull. et Mém. de la Soc. d'Anthrop. de Paris*, 1990, 2 (3-4) : 171-178.

CRUBÉZY E. - Caractères discrets et évolution. Exemple d'une population nubienne : Missiminia (Soudan). *Thèse de 3ème cycle, Université de Bordeaux I, 1991*.

- CRUBÉZY E., CRUBÉZY-IBANEZ E. - Évaluation sur une série de squelettes de critères diagnostics de la maladie hyperostotique. Implications épidémiologiques, *Rev. Rhum.*, 1993, 60 : 586-590.
- CRUBÉZY E. - Surgery at the origins of agriculture : the case of Central Europe, *Anthropologie (Brno)*, 1996, 34 : 329-332. - Identification d'ADN de *Mycobacterium* dans un mal de Pott égyptien de 5 400 ans, *C.R. Acad. Sci. Paris. Sciences de la Vie*, 1998a, 321 : 941-951.
- CRUBÉZY E., CAUSSE L., DELMAS J., LUDES B. - *Le paysan médiéval en Rouergue. Cimetière et église de Canac (Campagnac, Aveyron)*. Montrozier (Aveyron), Musée archéologique, 1998b.
- CRUBÉZY E. (Dir.) - Microévolution d'une population historique ; étude des caractères discrets de la population de Missiminia (Soudan), *Bull. et Mém. de la Soc. d'Anthropol. de Paris*, 1999, 1-2 (11) : 1-213.
- CRUBÉZY E., LORANS E., MASSET C., PERRIN F., TRANOY L. (Dir.) - *Archéologie funéraire*. Paris, Errance, 2000.
- CRUBÉZY E., GOULET J., BRUZEK J., JELINEK J., ROUGÉ D., LUDES B. - Épidémiologie de l'arthrose et des enthésopathies dans une population européenne d'il y a 7 700 ans, *Rev. Rhum.*, 2002, 69 : 1217-1225.
- CRUBÉZY E. - Soins et traitements pharmaceutiques dans les populations du passé. Une problématique à l'interface des sciences de la vie, des sciences humaines et de la chimie, *Sciences Chimiques (Lettres des Départements Scientifiques du CNRS)*, 2003, 79 : 27-34.

Bordeaux

Le Professeur Henri DUDAY est directeur d'étude à la Section des Sciences de la Vie et de la Terre (UMR 5809 du CNRS) de l'École Pratique des Hautes Études (EPHE). Son travail porte principalement sur l'anthropologie funéraire (renommée récemment archéo-thanatologie). Le Dr DUDAY est surtout riche d'un enseignement dispensé sans relâche tant sur ses multiples chantiers de fouille (Corconne, Villedubert, etc.) qu'au cours des multiples séminaires et formations qu'il dirige (tel le stage d'initiation à l'anthropologie funéraire se tenant tantôt à Bordeaux-Talence, tantôt à Rome en collaboration avec l'École Française et la *Soprintendenza Archeologica di Roma*) :

- BOULESTIN B., DUDAY H., SELLIER P. - Les modifications artificielles sur l'os humain : une approche fondamentale du traitement des cadavres, *Bull. et Mém. de la Soc. d'Anthrop. de Paris*, 1996, 8 (3-4) : 261-273.
- DASTUGUE J., DUDAY H. - Les ossements humains pathologiques, in LAMBERT N. (Dir.), *La grotte préhistorique de Kitsos*. Paris, ADPF, 1981.
- DUDAY H. - *Le sujet de la sépulture pré-néolithique de Bonifacio (Corse)*. Cahiers d'Anthropologie, n°1. Paris, L.A. 220 (CNRS), Laboratoire d'anatomie des Saints-Pères, Paris 5e, 1975. - L'étude odontologique, in LAMBERT N. (Dir.), *La grotte préhistorique de Kitsos (Attique)*. Missions 1968-1978. L'occupation néolithique. Les vestiges des temps paléolithiques, de l'Antiquité et de l'Histoire récente. Athènes, Ecole Française d'Athènes, APDF, 1981.
- DUDAY H., CLOTTES J., MERCADIER H., ROUZAUD F., ZAMMIT J. - Un calcul urinaire provenant du dolmen de la Bertrandoune à Prayssac (Lot, France), in Collectif, *Congrès européen de l'Association de paléopathologie*, (Caen, 1980). Condé-sur-Noireau, Association de paléopathologie, 1981, p. 87-90.
- DUDAY H. - Organisation et fonctionnement d'une sépulture collective néolithique l'Aven de la Boucle à Corconne (Gard), in DUDAY H., MASSET C. (Dir.), *Anthropologie physique et archéologie. Méthode d'étude des sépultures. Acte du colloque de Toulouse (4-6 novembre 1982)*. Paris, éditions du CNRS, 1986, p. 89-104. - L'anthropologie de terrain : reconnaissance et interprétation des gestes funéraires, *Bull. et Mém. de la Soc. d'Anthrop. de Paris*, 1990, 2 : 29-50. - L'archéo-thanatologie ou l'archéologie de la mort, in DUTOUR O., HUBLIN J.J., VANDERMEERSCH B. (Dir.), *Objets et méthodes en paléanthropologie*. Paris, Comité des Travaux Historiques et Scientifiques, 2005, p. 153-215. - *Lezioni di archeotatanologia. Archeologia funeraria e antropologia di campo*. Istituto Arti Grafiche Mengarelli, Roma, 2006.

DUDAY H., MASSET C. (Dir.) - *Anthropologie physique et archéologie*. Paris, CNRS, 1987a, p. 195-200.

LE MORT F., DUDAY H. - "Traces de décharnement sur un humérus dysmorphique néolithique", *Bull. et Mém. de la Soc. d'Anthrop. de Paris*, 1987, 4 : 17-24.

D'autre part, le Laboratoire d'Anthropologie des Populations du Passé (UMR 5199 du CNRS, Université de Bordeaux 1-Talence : <http://www.u-bordeaux1.fr/anthropologie/>), dirigé par le Pr Jacques Jaubert, délivre un Master Sciences et Technologies (mention anthropologie biologique, paléanthropologie et préhistoire) dont les responsables sont Jacques Jaubert et Pascal Murail. Au sein de l'enseignement, cinq thèmes de recherche différents sont abordés : histoires des peuplements et évolution (direction : A.M. Tillier) ; ostéobiographie et anamnèse de l'individu (responsable P. Murail) ; biologie et mode de vie de la population, outils démographiques (responsable P. Sellier) ; anatomie comparée et fonctionnelle (responsable C. Couture-Veschambre) ; archéo-anthropologie et pratiques mortuaires (responsable H. Duday).

BRUZEK J., MURAIL P., HOUËT F. - Stability of the human pelvic sexual dimorphism pattern allows probabilistic sex diagnosis among *Homo sapiens sapiens*, in Collectif, *Pre-acts 12th Congress of the European Anthropological Association (Cambridge, 8-11 september 2000)*, 2000, 5 : 5-56.

BRUZEK J. - A method for visual determination of sex, using the human hip bone, *Am. J. Phys. Anthropol.*, 2002, 117, 2 : 157-168.

BRUZEK J., SCHMITT A., MURAIL P. - Identification biologique individuelle en paléanthropologie. Détermination du sexe et estimation de l'âge au décès à partir du squelette, in DUTOUR O., HUBLIN J.J., VANDERMEERSCH B. (Dir.), *Objets et méthodes en Paléanthropologie*. Paris, Comité des travaux historiques et scientifiques, Paris, 2005, p. 217-246.

BRUZEK J., MURAIL P. - Methodology and reliability of sex diagnosis from the skeleton", in SCHMITT A., CUNHA E., PINHEIRO J. (Dir.), *Forensic anthropology and medicine : two complementary sciences. From recovery to cause of death*. Totowa, Humana Press, 2006, p. 225-242.

MURAIL P., BRUZEK J., BRAGA J. - A new approach to sexual diagnosis in past populations. Practical adjustments from van Vark's procedure, *Int. J. Osteoarchaeol.*, 1999, 9 : 39-53.

MURAIL P., BRUZEK J., HOUËT F., CUNHA E. - DSP : A probabilistic sex diagnosis tool using world wide variation of pelvic measurements, *Bull. et Mém. de la Soc. d'Anthrop. de Paris*, 2005, 17 : 167-176.

SCHMITT A., BROQUA C. - Approche probabiliste pour estimer l'âge au décès à partir de la surface auriculaire de l'ilium, *Bull. et Mém. de la Soc. d'Anthrop. de Paris*, 2000, 12 : 279-302.

SCHMITT A. - Variabilité de la sénescence du squelette humain. Réflexions sur les indicateurs de l'âge au décès : à la recherche d'un outil performant. *Thèse de Doctorat, Université Bordeaux 1, 2001*. - Estimation de l'âge au décès des adultes : des raisons d'espérer, *Bull. et Mém. de la Soc. d'Anthrop. de Paris*, 2002a, 14 : 51-73.

SCHMITT A., MURAIL P., CUNHA N., ROUGÉ D. - Variability of the pattern of aging on the human skeleton : evidence from bone indicators and implications on age at death estimation », *J. Forensic Sci.*, 2002b, 47 : 1203-1209.

SCHMITT A. - Age at death assessment using the os pubis and the auricular surface of the ilium : a test on an identified Asian sample, *Int. J. Osteoarchaeol.*, 2004a, 14 : 1-6.

SCHMITT A., MURAIL P. - Is the first rib a reliable age indicator of age at death assessment ? Test of the method elaborated by Kunos and al. (1999), *Homo*, 2004b, 54 : 207-214.

SCHMITT A. - Une nouvelle méthode pour estimer l'âge au décès des adultes à partir de la surface sacro-pelvienne iliaque, *Bull. et Mém. de la Soc. d'Anthrop. de Paris*, 2005, 17 : 89-101.

SCHMITT A., CUNHA E., PINHEIRO J. (Dir.) - *Forensic anthropology and medicine. Complementary sciences from recovery to cause of death*. Totowa (New Jersey), Humana Press, 2006.

L'un des membres les plus actifs de cette dernière structure est Patrice Courtaud, ingénieur d'étude (Ministère de la Culture) dont les axes de recherche sont l'état sanitaire des

populations anciennes (paléopathologie, indicateurs de stress) et les marqueurs d'activité osseux. Il a notamment fouillé et étudié récemment des sépultures Sargates de Sibérie, le cimetière d'esclaves de Sainte-Marguerite (Guadeloupe) et le site de Bagamoyo (Mayotte).

COURTAUD P., RAJEV D. - Osteomorphological features of nomadic riders : Some examples from Iron Age populations located in Southwestern Siberia, in Collectif, *EAA Third annual meeting (Ravenna, 1997)*, BAR International Series 717, Vol. 1 Pre- and Proto-history, Oxford, 1998, p. 110-113.

Antibes / Sophia Antipolis

Le CEPAM (UMR 6130 du CNRS : <http://www.cepam.cnrs.fr/>) est historiquement dirigé par Luc Buchet et organise régulièrement les Journées Anthropologiques de Valbonne (rencontres internationales). Il est responsable d'un enseignement universitaire et d'un encadrement doctoral (Universités de Nice, de Marseille et d'Elbasan, Albanie). Le laboratoire de recherche est axé sur : populations et peuplements (périodes historiques), paléodémographie, paléonutrition et paléopathologie. On dénombre les membres permanents suivants : Luc Buchet (IR1, CNRS), Claudine Dauphin (CR1, CNRS) et Isabelle Séguy (CR1, INED). Les chercheurs associés sont : Yves Darton (chirurgien des hôpitaux, Nice), Véronique Gallien (chargée d'études, INRAP, Le Mans), Philippe Le Hors (ingénieur système, Valbonne), Claude Rücker (chirurgien dentiste, Valbonne), Georges Sideris (MC, IUFM, Paris) et Michel Signoli (CR1, CNRS-UMR 6578, Marseille). Les collaborateurs sont : Alexandra Buzhilova (chercheur, Académie des sciences de Moscou), Ylli Cerova (professeur, université d'Elbasan) et Etleva Nallbani (chercheur, Institut d'archéologie de Tirana).

BUCHET L. (Dir.) - *Homme et milieu : approches paléoanthropologiques. 4ème Journées anthropologiques de Valbonne*. Paris, CNRS, Dossier de documentation archéologique N° 13, 1989. - (Dir.), *La femme pendant le Moyen Âge et l'époque moderne. 6ème Journées anthropologiques de Valbonne*. Paris, CNRS, 1994. - (Dir.), *L'enfant, son corps, son histoire. Actes des 7ème Journées anthropologiques de Valbonne (1994)*. Sophia Antipolis, APDCA, 1997.

PÉRIN P., CALLIGARO T., BUCHET L., CASSIMAN J.J., DARTON Y., GALLIEN V., POIROT J.P., RAST-EICHER A., RUCKER C., VALLET F. - La tombe d'Arégonde. Nouvelles analyses en laboratoire du mobilier métallique et des restes organiques de la défunte du sarcophage 49 de la basilique de Saint-Denis, *Antiquités Nationales*, 2005, 37 : 181-206.

BUCHET L., PILET C. (Dir.) - L'identité des populations archéologiques. *Actes des 16èmes rencontres internationales d'archéologie et d'histoire d'Antibes (1995)*. Valbonne, APDCA, 1996.

BUCHET L. - Les déformations crâniennes artificielles dans l'étude des mouvements de population en Gaule du IV au VIIème siècle. *Anthropologiques (Musée de Pontoise)*, 1997 : 13-14. - Les incidences sanitaires du travail. L'identification d'activités par l'examen des restes humains archéologiques, in ANNEQUIN J., GENY E., SMADJA E. (Dir.), *Le travail. Recherches historiques. Actes de la table ronde internationale (1997)*. Besançon, PUFC, 1999.

Strasbourg

Le laboratoire de médecine légale de Strasbourg (<http://www-ulpmed.u-strasbg.fr/iml/>) a développé depuis plus de dix ans un secteur de pointe dans le domaine de la paléogénétique et de la paléotoxicologie qui a attiré de nombreuses et fructueuses collaborations, comme en témoignent les publications suivantes. Le directeur (le professeur Bertrand Ludes) et ses collaborateurs (C. Keyser-Tracqui, P. Kintz, S. Amory, F.X. Ricaut, etc.) ont pu ainsi traquer des maladies infectieuses en identifiant l'ADN de

l'agent causal, étudier les mouvements de populations, confirmer ou infirmer telle ou telle intoxication, ...

- BOUAKAZE C., KEYSER C., AMORY S., CRUBÉZY E., LUDES B. - First successful assay of Y-SNP typing by SNaPshot minisequencing on ancient DNA, *Int. J. Legal Med.*, 2007, 121 (6) : 493-9.
- AMORY S., CRUBÉZY E., KEYSER C., ALEKSEEV A.N., LUDES B. - Early influence of the steppe tribes in the peopling of Siberia, *Hum Biol.*, 2006, 78 (5) : 531-49.
- AMORY S., KEYSER C., CRUBÉZY E., LUDES B. - STR typing of ancient DNA extracted from hair shafts of Siberian mummies, *Forensic Sci Int.*, 2007, 166 (2-3) : 218-229.
- CRUBÉZY E., MAGNAVAL J.F., FRANCFORT H.P., LUDES B., LARROUY G. - Herodotus, the Scythes and hookworm infection, *Lancet*, 2006, 367 (9521) : 1520.
- KEYSER-TRACQUI C., CRUBÉZY E., PAMZSAV H., VARGA T., LUDES B. - Population origins in Mongolia: genetic structure analysis of ancient and modern DNA, *Am. J. Phys. Anthropol.*, 2006, 131 (2) : 272-81.
- CRUBÉZY E., LEGAL L., FABAS G., DABERNAT H., LUDES B. - Pathogeny of archaic mycobacteria at the emergence of urban life in Egypt (3400 BC), *Infect. Genet. Evol.*, 2006, 6 (1) : 13-21.
- RICAUT F.X., KOLODESNIKOV S., KEYSER-TRACQUI C., ALEKSEEV A.N., CRUBÉZY E., LUDES B. - Molecular genetic analysis of 400-year-old human remains found in two Yakut burial sites, *Am. J. Phys. Anthropol.*, 2006, 129 (1) : 55-63.
- RICAUT F.X., KEYSER-TRACQUI C., CRUBÉZY E., LUDES B. - STR-genotyping from human medieval tooth and bone samples, *Forensic Sci. Int.*, 2005, 151 (1) : 31-5.
- KEYSER-TRACQUI C., BLANDIN-FRAPPIN P., FRANCFORT H.P., RICAUT F.X., LEPETZ S., CRUBÉZY E., SAMASHEV Z., LUDES B. - Mitochondrial DNA analysis of horses recovered from a frozen tomb (Berel site, Kazakhstan, 3rd Century BC), *Anim. Genet.*, 2005, 36 (3) : 203-9.
- RICAUT F.X., FEDOSEEVA A., KEYSER-TRACQUI C., CRUBÉZY E., LUDES B. - Ancient DNA analysis of human neolithic remains found in northeastern Siberia, *Am. J. Phys. Anthropol.*, 2005, 126 (4) : 458-62.
- RICAUT F.X., KEYSER-TRACQUI C., BOURGEOIS J., CRUBÉZY E., LUDES B. - Genetic analysis of a Scytho-Siberian skeleton and its implications for ancient Central Asian migrations, *Hum. Biol.*, 2004, 76 (1) : 109-25.
- RICAUT F.X., KEYSER-TRACQUI C., CAMMAERT L., CRUBÉZY E., LUDES B. - Genetic analysis and ethnic affinities from two Scytho-Siberian skeletons, *Am. J. Phys. Anthropol.*, 2004, 123 (4) : 351-60.
- RICAUT F.X., KOLODESNIKOV S., KEYSER-TRACQUI C., ALEKSEEV A.N., CRUBÉZY E., LUDES B. - Genetic analysis of human remains found in two eighteenth century Yakut graves at At-Dabaan, *Int. J. Legal Med.*, 2004, 118 (1) : 24-31.
- KEYSER-TRACQUI C., CRUBÉZY E., LUDES B. - Nuclear and mitochondrial DNA analysis of a 2,000-year-old necropolis in the Egiyn Gol Valley of Mongolia, *Am. J. Hum. Genet.*, 2003, 73 (2) : 247-60.
- CRUBÉZY E., GOULET J., BRUZEK J., JELINEK J., ROUGÉ D., LUDES B. - Epidemiology of osteoarthritis and enthesopathies in a European population dating back 7700 years, *Joint Bone Spine*. 2002, 69 (6) : 580-8.
- KINTZ P., GOULLÉ J.P., FORNES P., LUDES B. - A new series of hair analyses from Napoleon confirms chronic exposure to arsenic, *J. Anal. Toxicol.*, 2002, 26 (8) : 584-5.
- CLISSON I., KEYSER C., FRANCFORT H.P., CRUBÉZY E., SAMASHEV Z., LUDES B. - Genetic analysis of human remains from a double inhumation in a frozen kurgan in Kazakhstan (Berel site, Early 3rd Century BC), *Int. J. Legal Med.*, 2002, 116 (5) : 304-8.
- RAOULT D., ABOUDHARAM G., CRUBÉZY E., LARROUY G., LUDES B., DRANCOURT M. - Molecular identification by 'suicide PCR' of *Yersinia pestis* as the agent of medieval black death, *Proc. Natl. Acad. Sci. U.S.A.*, 2000, 97 (23) : 12800-3.

- CRUBÉZY E., LUDES B., POVEDA J.D., CLAYTON J., CROUAU-ROY B., MONTAGNON D. - Identification of Mycobacterium DNA in an Egyptian Pott's disease of 5,400 years old, *C. R. Acad. Sci.*, 1998, 321 (11) : 941-51.
- FILY M.L., CRUBÉZY E., COURTAUD P., KEYSER C., EBRARD D., LUDES B. - Analyse génétique des squelettes de la grotte sépulcrale d'Elzarreko Karbia (Âge du Bronze, Pays Basque), *C. R. Acad. Sci.*, 1998, 321 (1) : 79-85.
- SCHNITZLER B., LE MINOR J.-M., LUDES B., BOËS E. (Dir.) - *Histoire(s) de squelettes : archéologie, médecine et anthropologie en Alsace*. Strasbourg, Éditions des Musées de la Ville de Strasbourg, 2005a, p. 187-189.
- KINTZ P., GOULLÉ J.-P., FORNES P., LUDES B. - Une nouvelle série d'analyse des cheveux de Napoléon confirme une exposition chronique à l'arsenic, *Ann. Toxicol. Anal.*, 2001, 13 : 243-246.
- KINTZ P. - Value of hair analysis in postmortem toxicology, *Forensic Sci. Int.*, 2004, 142 : 127-134.

Garches (AP-HP, UVSQ)

Au sein du Service de Médecine Légale de l'Hôpital universitaire Raymond Poincaré (Garches, dirigé par le Pr. Michel Durignon sous la co-tutelle de l'Assistance Publique des Hôpitaux de Paris et de l'Université de Versailles Saint-Quentin en Yvelines), des squelettes isolés et/ou des collections squelettiques sont analysés depuis novembre 2006 par le Dr Philippe Charlier, paléopathologiste, médecin légiste et anatomo-pathologiste. Des collaborations scientifiques dans le domaine de l'archéo-anthropologie et de la paléopathologie ont vu le jour avec de nombreux laboratoires français précités, mais également avec des intervenants extérieurs : analyse élémentaire (Dr Joël Poupon, hôpital Lariboisière, Paris), analyse toxicologique organique (Dr Jean-Claude Alvarez et Stanislas Grassin Delisle, hôpital R. Poincaré, Garches), MEB environnemental (Institut Lavoisier, UVSQ, Versailles), ethnomédecine (Dr Luc Brun, Faculté de médecine, Parakou, Bénin), paléoradiologie (Dr Isabelle Huynh-Charlier, hôpital de la Pitié-Salpêtrière, Paris), fibroscopie (Dr Agnès Guerre, hôpital de la Pitié-Salpêtrière), etc. Un compte rendu de l'actualité de la recherche de ce laboratoire peut être trouvé sur le site internet suivant : <http://pathographie.blogspot.com>

Tous les quatre mois à partir de février 2008 (généralement un samedi), une journée d'expertise paléopathologique aura lieu dans les locaux du service de médecine légale, qui permet à chaque archéologue, anthropologue ou paléopathologiste de venir présenter tout ou partie du squelette lui posant un problème diagnostique. Des possibilités d'examen complémentaires radiographiques, microscopiques et d'analyse élémentaire seront offertes aux différents chercheurs. Un compte rendu illustré des différents cas sera dressé dans les jours qui suivent et présenté sur le site internet du Groupement d'Archéologie et d'Anthropologie Funéraire (GAFF). Enfin, une fois par an est organisé un séminaire de *forensic paleopathology* pointant, pour une vingtaine de participants, les intérêts réciproques des techniques anthropologiques médico-légales et de la paléopathologie. On trouvera ci-après la liste des principaux travaux de cette équipe de recherche :

- CHARLIER P. - Nouvelles hypothèses concernant la représentation des utérus dans les ex-voto étrusco-romains, Anatomie et Histoire de l'Art, *Ocnus*, 2000, 8 : 33-46.- Étude anthropologique et paléopathologique des restes humains des réserves du Département 'Âges du fer' du Musée des Antiquités Nationales (Saint-Germain en Laye), *Antiquités Nationales*, 2001, 33 : 129-136. - Enamel pearls in paleopathology. New cases and review of the literature, *Paleopathol. Newsl.*, 2003, 122 : 8-10. - Nota paleopatologica sulla necropoli di Via Lucrezia Romana I, in EGIDI R., CATALANO P., SPADONI D. (Dir.), *Aspetti di vita quotidiana dalle necropoli della Via Latina, località Osteria del Curato, Catalogo della mostra al Museo Nazionale Romano di*

- Palazzo Massimo alle Terme*. Roma, Ministero per i Beni e le Attività Culturali, Soprintendenza Archeologica di Roma, 2003, p. 69-73. - Ce que la paléopathologie révèle du sort des individus malformés dans l'Antiquité gréco-romaine, *Rev. Prat. (Monographie)*, 2004, 54 : 86-89. - Ce que la paléopathologie apporte à la connaissance des maladies pleuro-pulmonaires, *La Lettre du pneumologue*, 2004, 6 (7) : 257-262. - Le groupe funéraire de Marsal "Bensale" (Moselle). Étude anthropologique et paléopathologique, in OLIVIER L., ATHERSUCH J., AUSTIN P.J., BRANCH N., BUTTMANN N., CHARLIER P., COUTELLE A., GALLET Y., GENEVEY A., GREEN C., KOVACIK J., LENA A., PORTO E., ROGOLET C., SWINDLE G., VAUGHAN-WILLIAMS A., WIRTZ B., ZICKGRAF B., ZINCK A., *Le Briquetage de la Seille (Moselle). Prospection thématique et sondages de vérification des anomalies géomagnétiques. Campagne 2005*. Musées des Antiquités Nationales, Saint-Germain-en-Laye, 2005, p. 107-123.
- CHARLIER P., DURAND R., HUYNH I. - Condyle aplasia in a 1800-year-old mandible from France, *Paleopathol. Newsl.*, 2005, 129 : 16-20.
- CHARLIER P. - La mythologie à nos portes. Explications de l'apparition des monstres dans l'Antiquité classique, *Humeurs*, 2005, 38 : 9-15. - Vie et mort de la Dame de Beauté. L'étude médicale des restes d'Agnès Sorel, *Rev. Prat. (Monographie)*, 2005, 15 (55) : 1734-1737. - Death of a Beauty, *Paleopathol. Newsl.*, 2005, 132 : 18-23. - Ce que nous enseigne l'Ancien Monde à propos de la polyarthrite rhumatoïde, *Polyarthrite Infos*, 2005, 58 : 28-29. - Les dents d'Agnès Sorel, *L'Information Dentaire*, 2005, 25 (87) : 1512-1513. - (Dir.), *1er Colloque international de Pathographie (Loches, Avril 2005)*. Paris, De Boccard, 2006. - *La maladie de Paget avant Sir James*. Paris, Novartis, collection Paléorhumatologie, 2006. - Une petite histoire paléopathologique de la tuberculose, *La Lettre du Pneumologue*, 2006, 6 (9) : 217-220.
- CHARLIER P., CATALANO P., POUPON J., GOUREVITCH D. - Une procédure d'antisepsie dans une tombe romaine d'époque impériale (Via della Serenissima, Rome). Cas princeps ? Contexte médico-historique, communication présentée à la 26ème réunion du GPLF (24-25/03/2006), 2006.
- CHARLIER P., CATALANO P., DIGIANNANTONIO S., La paléochirurgie ou la naissance de la chirurgie. Une trépanation à Rome à l'époque impériale : un exemple pratique de neurochirurgie antique, *J. Chir.*, 2006, 5 (143) : 323-324.
- CHARLIER P., Paléopathologie et pathographie. Pourquoi autopsier nos ancêtres ?, in CHARLIER P. (Dir.) - *1er Colloque international de Pathographie (Loches, Avril 2005)*. Paris, De Boccard, 2006, p. 5-27.
- CHARLIER P., HUYNH I., THILLAUD P.L., PANNIER F., REYNAUD F., LEMAÎTRE J.L. - Étude pluridisciplinaire du reliquaire de sainte Afra (Barcelone), in CHARLIER P. (Dir.), *1er Colloque international de Pathographie (Loches, Avril 2005)*. Paris, De Boccard, 2006, pp. 59-70.
- CHARLIER P., HUYNH I., PANNIER F., BAZIN N. - Paléopathologie au Tibet et en Asie centrale. À propos de deux exemples, in CHARLIER P. (Dir.), *1er Colloque international de Pathographie (Loches, Avril 2005)*. Paris, De Boccard, 2006, p. 243-257.
- CHARLIER P. - Apports de la paléopathologie humaine à l'archéo-zoologie : L'exemple de Monterenzio Vecchia, in CURCI A., VITALI D. (Dir.), *Animali tra uomini e dei. Archeozoologia del mondo premano. Atti del convegno internazionale, Ravenna-Monterenzio, 8-9/11/2002*. Bologna, Ante Quem, Studi e Scavi, nuova serie n° 14, 2006, p. 153-162. - Les procédures d'embaumement aristocratique en France médiévale et moderne (Agnès Sorel, le Duc de Berry, Louis XI, Charlotte de Savoie, Louis XIII, Louis XIV et Louis XVIII), *Medicina nei secoli*, 2006, 18 (3) : 777-798.
- Existait-il une prise en charge des individus infirmes préhistoriques ?, *Medicina nei secoli*, 2006, 18 (2) : 399-420. - Un nouveau cas de paralysie faciale sur une terre-cuite smyrniote hellénistique. Icono-diagnostic et paléopathologie des paralysies faciales, *Hist. Sci. Med.*, 2007, 1 (41) : 49-60. - A greek burial incineration from the Louvre Museum reflects Homeric burial ritual. Anthropological and paleopathological study of a 5th century B.C. cremation from the lebes BR 2590 (Département des Antiquités grecques, étrusques et romaines, Musée du Louvre), in SCHEPARTZ L., FOX S.C. (Dir.), *New directions in the skeletal biology of Greece, Occasional*

ENSEIGNEMENT ET RECHERCHE PALÉOPATHOLOGIQUE EN FRANCE

- Wiener Laboratory Series, American School of Classical Studies in Athens (sous presse). - Aspects anthropologiques et paléopathologiques de la malnutrition à Argos (HA, HM), in MEE C., RENARD J. (Dir.), *Cooking up the past. Food and culinary practices in the Neolithic and Bronze Age Aegean*. Oxford, Oxbow Books, 2007, p. 297-312. - Les restes de Jeanne d'Arc ? Le "Bocal de Chinon" du Musée soumis à l'étude scientifique, *Bulletin des Amis du Vieux Chinon*, 2007, 11 (1) : 75-79. - Art et Science. Paralyse faciale africaine, *Pour la Science*, 2007, 361 : 104-105.
- BUQUET-MARCON C., CHARLIER P., SAMZUN A. - The oldest amputation on a Neolithic human skeleton in France, *Nature Proceedings*, 2007 (npre.2007.1278.1).
- CHARLIER P., CATALANO P., PANTANO W., FOMPEYDIE D., POUPON J. - Une petite patiente de Galien ? Un calcul urinaire chez une fillette de Rome (2ème – 3ème s. ap. J.-C.), *Hist. Sci. Med.*, 2007, 2 (41) : 201-203.
- CHARLIER P., L'étude scientifique des "Reliques de Jeanne d'Arc". Le Bocal de Chinon, *Revue du Praticien (Monographie)*, 2007, 57 : 1848-1853.
- BIANUCCI R., MATTUTINO G., LALLO R., CHARLIER P., JOUIN-SPRIET H., PELUSO A., HIGHAM T., TORRE C., RABINO MASSA E. - Immunological evidence of *Plasmodium falciparum* infection in an Egyptian child mummy from the Early Dynastic Period, *Journal of Archaeological Science*, 2008.
- BLONDIAUX J., CHARLIER P. - Palaeocytology in skeletal remains. Microscopic examination of putrefaction fluid deposits and dental calculus of skeletal remains from French archaeological sites, *Int. J. Osteoarchaeology*, 2008.
- CHARLIER P. (Dir.) - *Ostéo-archéologie et techniques médico-légales. Tendances et perspectives. Pour un Manuel pratique de paléopathologie humaine*. Paris, De Boccard, 2008.

Présisons enfin qu'une grande partie des intervenants pré-cités a collaboré à l'écriture d'un ouvrage collectif destiné aux historiens de la médecine, aux paléopathologistes, aux archéologues, aux anthropologues et aux médecins légistes.

RÉSUMÉ

L'auteur caractérise les spécificités des centres de recherche et d'enseignement se consacrant en France à la paléopathologie, en totalité ou en partie. Il dresse une bibliographie choisie de leurs membres.

RESUMEN

El autor caracteriza las especificidades de centros de busca y de enseñanza consagrada en Francia a la paleopatología, en totalidad o en parte. Establece una bibliografía escogida de sus miembros.

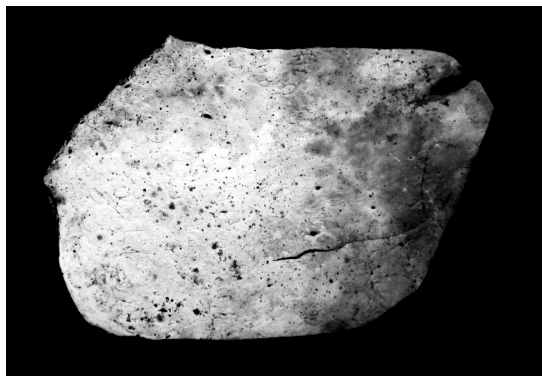
SUMMARY

The author depicts the French research centres dedicated totally or partly to paleopathology. He compiles a selected bibliography of their members.

Une trépanation mortelle à l'époque romaine impériale

par Ph. CHARLIER, I. HUYNH, W. PANTANO et P. CATALANO

La trépanation est probablement l'une des plus anciennes interventions chirurgicales pratiquée par les humains, avec des cas remontant jusqu'au Paléolithique. Cette trépanation est la première décrite sur des résidus de crémation. Durant ces dernières années, les fouilles de la nécropole de la Via Trionfale (faubourgs sud de Rome) ont mis à jour 18 crémations d'époque romaine impériale (Ier - IIème siècle ap. J.-C.), associées à 8 inhumations d'époque étrusque (IVème - IIIème siècle av. J.-C.). Au cours de l'étude anthropologique systématique, une anomalie fut notée sur les restes de la voûte crânienne du sujet n°6, un adulte de sexe indéterminable (vraisemblablement un homme,



si l'on ne tient compte que de l'importante robustesse de sa mandibule...). Il s'agit d'une pièce osseuse de 5 cm de grand axe pour 3,3 cm de hauteur et 0,4 cm d'épaisseur, avec des limites périphériques extrêmement régulières (et biseautées vers l'intérieur), contrairement à l'ensemble des autres fragments de la même crémation, et des autres incinérations en général. Un angle seulement de la pièce osseuse présentait un aspect irrégulier spiculé, sur 1 cm de long environ. Le table interne de l'os n'a pas été conservée (ne persistent donc que la table externe et une grande partie du diploé) en

raison des modifications thermiques de la crémation. Les empreintes vasculaires et musculaires visibles à la surface s'accordaient avec un fragment d'os pariétal, proche de la zone squameuse de l'os temporal.

Si l'on synthétise tout ceci, un enchaînement de faits peut être déduit : 1. - Pour une raison inconnue, une trépanation est réalisée chez ce sujet ; il s'agit d'une pratique neurochirurgicale bien connue, décrite par de nombreux auteurs (Hippocrate, Celse, Galien, Héliodore, etc.) pour des causes aussi diverses que les attaques cérébrales, l'épilepsie, les céphalées, les traumatismes, les paralysies, la cécité, etc. L'examen paléopathologique des autres segments osseux n'a pas noté d'anomalie significative. 2. - Au cours de cette opération pratiquée dans la région pariétale, le praticien cause une lésion de la veine méningée moyenne, à l'origine d'une hémorragie méningée massive. Le patient décède avant que la trépanation soit terminée, ce qui explique qu'un pont osseux persiste dans un angle. 3. - Le défunt est crémé dans les jours qui suivent son trépas et le carré de trépan est alors désolidarisé du reste des structures crâniennes puis recueilli, avec d'autres esquilles osseuses, dans un contenant funéraire. Très peu de trépanations ont été décrites dans le monde romain ; celle-ci, la première identifiée sur des restes incinérés, a manifestement été la cause du décès du patient.

BIBLIOGRAPHIE

- CAPASSO L., CAPELLI A. - A trephined skull from Central Italy (Alba Fucens, Abruzzo) dated from Roman (1st - 2nd c. A. D.) in *Proceeding of the 9th European Meeting of the Paleopathology Association*. Barcelona : Museu d'Arqueologie de Catalunya, 1995, p. 103-106.
- CHARLIER P., CATALANO P., DIGIANNANTONIO S. - La paléochirurgie ou la naissance de la chirurgie. Une trépanation à Rome à l'époque impériale : un exemple pratique de neurochirurgie antique, *J. Chirurgie*, 2006, 5 (143), p. 323-324.
- MARIANI-CONSTANTINI R., CATALANO P., DI GENNARO F., *et al.* - New light on cranial surgery in ancient Rome. *Lancet*, 2000, 355, p. 30507.
- RUBINI M. - A case of cranial trepanation in a Roman necropolis (Cassino, Italy, 3rd century BC), *International Journal of Osteoarchaeology*, 2008, 18 (1), p. 95-99
- SCATTARELLA V., SUBLIMI SAPONETTI S., CUSCIANNA N., GATTULLI A. - A case of skull trepanation from late Imperial Rome. *J. Paleopathol.*, 8, p. 85-88.